

家計調査報告

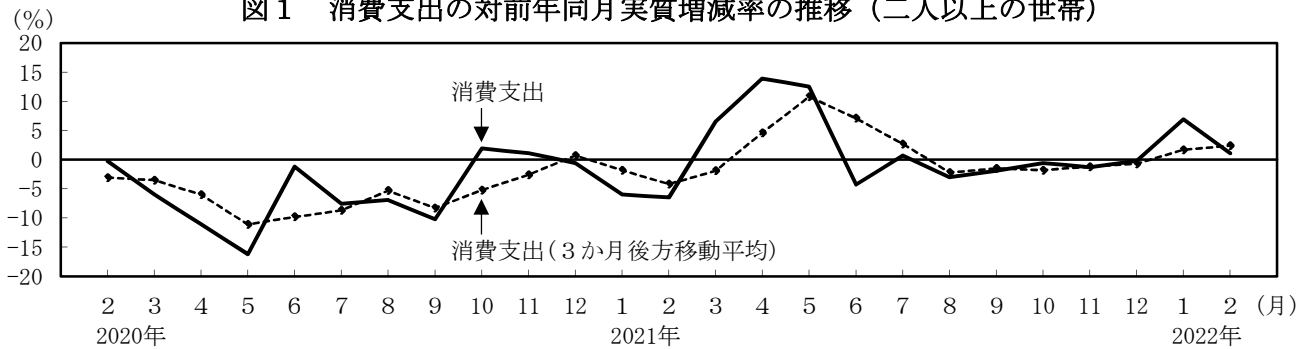
—2022年(令和4年)2月分—

消費支出

消費支出(二人以上の世帯)は、1世帯当たり 257,887 円
 前年同月比 実質 1.1%の増加 名目 2.2%の増加
 前月比(季節調整値) 実質 2.8%の減少

1 消費支出の推移

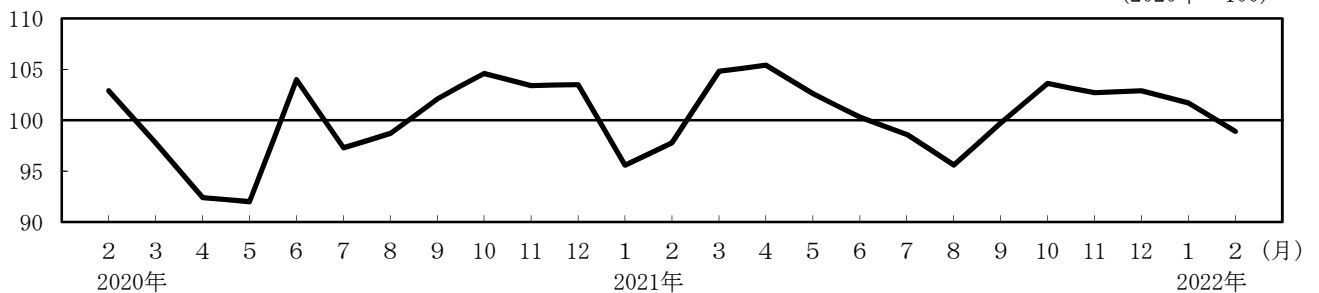
図1 消費支出の対前年同月実質増減率の推移(二人以上の世帯)



	2021年												2022年	
	2月	3月	4月	5月	6月	7月	8月	9月	10月	11月	12月	1月	2月	
消費支出(%)	-6.5	6.5	13.9	12.5	-4.3	0.7	-3.0	-1.9	-0.6	-1.3	-0.2	6.9	1.1	
(参考)3か月後方移動平均(%)	-4.2	-1.9	4.6	10.8	7.1	2.7	-2.2	-1.5	-1.8	-1.2	-0.7	1.7	2.4	

注 3か月後方移動平均は、さう勢的な動向を見るため、当月を含む直近3か月間の金額を平均した値である。

図2 消費支出(季節調整済実質指数)の推移(二人以上の世帯) (2020年=100)



	2021年												2022年	
	2月	3月	4月	5月	6月	7月	8月	9月	10月	11月	12月	1月	2月	
消費支出	97.8	104.8	105.4	102.6	100.3	98.6	95.6	99.7	103.6	102.7	102.9	101.7	98.9	
対前月変化率(%)	2.3	7.2	0.6	-2.7	-2.2	-1.7	-3.0	4.3	3.9	-0.9	0.2	-1.2	-2.8	

注 季節調整の方法は、センサス局法(X-12-ARIMA)を用いた。季節調整値は、例年1月分公表時に、過去に遡って改定している。

2 消費支出とその内訳

表1 消費支出の内訳（2022年2月 - 二人以上の世帯）

費目 (品目分類 ^{注1})	金額 (円)	対前年同月増減率(%)		実質増減 率への 寄与度 (%)	摘 要 ^{注2}	備 考
		名 目	実 質			
消費支出	257,887	2.2	1.1	-		2か月連続の実質増加
食料	71,655	-0.9	-3.6	-1.03	<減少> 外食,魚介類など	2か月ぶりの実質減少
住居	14,467	-4.4	-5.3	-0.32	<減少> 設備修繕・維持	3か月ぶりの実質減少
光熱・水道	31,233	17.5	1.9	0.20	<増加> 他の光熱,ガス代	11か月ぶりの実質増加
家具・家事用品	9,142	-5.8	-5.0	-0.19	<減少> 家事雑貨,寝具類など	2か月ぶりの実質減少
被服及び履物	6,268	-9.8	-11.0	-0.30	<減少> 洋服,シャツ・セーター類など	4か月ぶりの実質減少
保健医療	13,106	-0.9	-0.9	-0.04	<減少> 医薬品,保健医療用品・器具	2か月ぶりの実質減少
交通・通信	37,579	3.2	11.4	1.65	<増加> 通信,自動車等関係費	5か月連続の実質増加
教育	10,024	-13.4	-14.4	-0.66	<減少> 授業料など	2か月連続の実質減少
教養娯楽	22,655	7.0	5.6	0.47	<増加> 教養娯楽サービス	2か月連続の実質増加
その他の消費支出 ^{注3}	41,758	6.0	(4.8)	(0.76)	<増加> 諸雑費,交際費	2か月連続の実質増加
消費支出 (除く住居等)	227,080	2.8	1.7	-		3か月連続の実質増加

「住居」のほか、「自動車等購入」、「贈与金」、「仕送り金」（いずれも用途分類の金額）を除いている。
また、実質化には消費者物価指数（持家の帰属家賃を除く総合）を用いた。

注1 2018年1月分から、「交際費」のうち他の世帯への贈答品やサービスの支出を「その他の消費支出」に含める用途分類から、各費目に含める品目分類に変更した。

2 「摘要」欄は、消費支出の実質増減率への寄与度の大きい項目を掲載した。

3 「その他の消費支出」の（ ）内は、消費者物価指数（持家の帰属家賃を除く総合）を用いて実質化した。

消費支出の実質増減率に寄与した主な中分類項目及び品目

中 分 類	実質寄与度	品 目	実質寄与度
<増加項目>			
教養娯楽サービス	[0.92]	国内パック旅行費	[0.22]
		インターネット接続料	[0.09]
調理食品	[0.09]	すし(弁当)	[0.02]
		冷凍調理食品	[0.02]
他の光熱	[0.08]	灯油	[0.09]
<減少項目>			
外食	[-0.30]	すし(外食)	[-0.07]
		和食	[-0.06]
魚介類	[-0.23]	ぶり	[-0.04]
		まぐろ	[-0.03]
野菜・海藻	[-0.18]	トマト	[-0.03]
		ほうれんそう	[-0.02]

注 主な中分類項目を寄与度順に掲載した。

実 収 入

勤労者世帯の実収入(二人以上の世帯)は、1世帯当たり 540,712 円

前年同月比

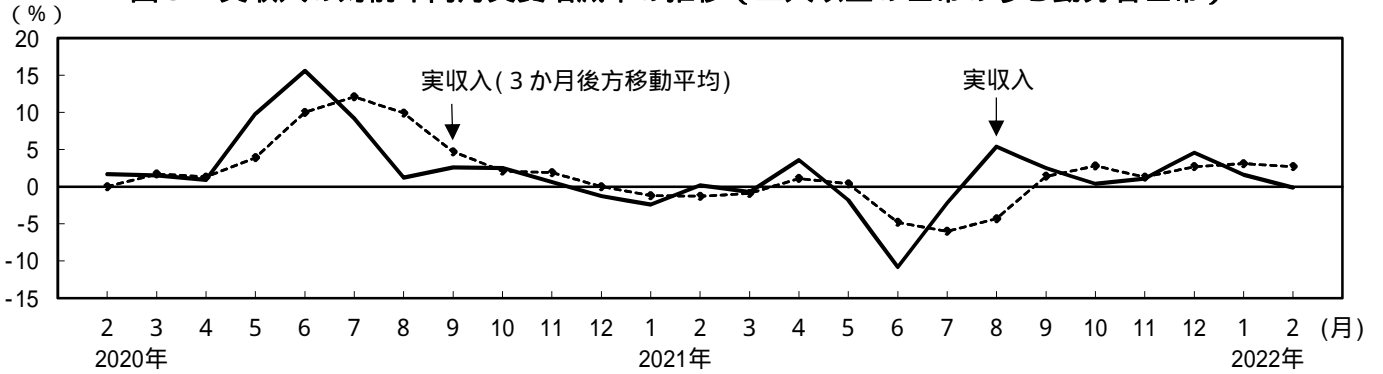
実質 0.1%の減少

名目 1.0%の増加

3 勤労者世帯の収支

(1) 勤労者世帯の実収入の推移

図3 実収入の対前年同月実質増減率の推移(二人以上の世帯のうち勤労者世帯)



	2021年												2022年	
	2月	3月	4月	5月	6月	7月	8月	9月	10月	11月	12月	1月	2月	
実収入(%)	0.2	-0.7	3.6	-1.8	-10.8	-2.2	5.4	2.5	0.4	1.1	4.6	1.6	-0.1	
(参考)3か月後方移動平均(%)	-1.3	-0.9	1.1	0.4	-4.8	-6.0	-4.3	1.4	2.8	1.3	2.7	3.1	2.7	

(2) 勤労者世帯の収支の内訳

表2 収支の内訳(2022年2月 - 二人以上の世帯のうち勤労者世帯)

項 目	金 額 (円)	対前年同月増減率(%)		実質増減 率への 寄与度 (%)	備 考
		名 目	実 質		
実 収 入	540,712	1.0	-0.1	-	7か月ぶりの実質減少
世帯主収入	362,755	1.5	0.4	0.28	11か月連続の実質増加
定期収入	355,806	1.2	0.1	0.08	11か月連続の実質増加
配偶者の収入	75,213	2.3	1.2	0.17	2か月ぶりの実質増加
他の世帯員収入	10,838	-27.1	-27.9	-0.77	6か月連続の実質減少
非消費支出	89,800	-0.2	-	-	5か月連続の減少
可処分所得	450,912	1.2	0.1	-	7か月連続の実質増加
消費支出	285,289	1.6	0.5	-	3か月連続の実質増加
平均消費性向(%)	63.3	(前年同月) 63.0	(ポイント差) 0.3	-	季節調整値でみると63.4%で、前月に比べ1.1ポイントの低下となった。

注1 「非消費支出」とは、税金や社会保険料など、世帯の自由にならない支出である。

「可処分所得」とは、実収入から非消費支出を差し引いた額で、いわゆる手取り収入のことである。

「平均消費性向」とは、可処分所得に対する消費支出の割合である。

2 実収入には、勤め先収入(世帯主収入、配偶者の収入及び他の世帯員収入)のほか、事業・内職収入、社会保障給付、財産収入などが含まれる。

第2表 1世帯当たり1か月間の

2022年2月分

項目 (消費支出の内訳は品目分類)	二人以上の世帯						うち勤労者世帯			うち無職世帯		
	実数	対前年同月増減率		実数	対前年同月増減率		実数	対前年同月増減率				
		実質	寄与度		実質	寄与度		実質	寄与度			
										実質	寄与度	実質
集計世帯数	7,315	**	7,485	-	4,000	**	4,041	-	2,564	**	2,629	-
世帯数分布(抽出率調整)	10,000	**	10,000	-	5,448	**	5,311	-	3,460	**	3,529	-
世帯人員(人)	2.92	**	2.94	-	3.28	**	3.28	-	2.34	**	2.39	-
有業人員(人)	1.31	**	1.34	-	1.76	**	1.77	-	0.41	**	0.46	-
世帯主の配偶者のうち女の有業率(%)	39.7	**	39.0	-	54.2	**	53.0	-	10.7	**	12.0	-
世帯主の年齢(歳)	60.2	**	60.3	-	50.3	**	50.4	-	75.2	**	74.4	-
持家率(%)	84.0	**	84.8	-	78.4	**	79.2	-	91.0	**	91.1	-
実収入	円	%	%	円	%	%	円	%	%			
経常収入	-	-	-	540,712	-0.1	-0.1	426,051	-3.4	-3.4			
勤め先収入	-	-	-	448,806	-0.4	-0.33	23,974	-25.7	-1.88			
世帯主収入	-	-	-	362,755	0.4	0.28	-	-	-			
うち男	-	-	-	343,013	0.4	0.27	-	-	-			
定期収入	-	-	-	355,806	0.1	0.08	-	-	-			
臨時収入・賞与	-	-	-	6,949	17.9	0.20	-	-	-			
世帯主の配偶者の収入	-	-	-	75,213	1.2	0.17	9,174	-17.1	-0.43			
うち女	-	-	-	74,205	2.4	0.31	9,128	-16.8	-0.42			
他の世帯員収入	-	-	-	10,838	-27.9	-0.77	14,800	-30.3	-1.45			
事業・内職収入	-	-	-	4,117	1.4	0.01	5,564	12.0	0.13			
他の経常収入	-	-	-	75,618	-5.4	-0.80	389,252	-2.2	-1.98			
うち社会保障給付	-	-	-	73,870	-5.7	-0.83	385,769	-2.1	-1.85			
うち公的年金給付	-	-	-	52,270	-1.9	-0.19	383,181	-1.7	-1.52			
特別収入	-	-	-	12,170	81.6	1.01	7,261	24.3	0.32			
実収入以外の受取(繰入金を除く)	-	-	-	421,521	*	8.6	301,450	*	5.9			
うち預貯金引出	-	-	-	330,295	*	9.7	225,337	*	5.5			
実支出	-	-	-	375,088	*	1.2	256,714	*	4.9			
消費支出	257,887	1.1	1.1	285,289	0.5	0.5	214,772	3.5	3.5			
(特掲)消費支出(除く住居等)	227,080	1.7	-	248,169	0.6	-	192,656	6.4	-			
食料	71,655	-3.6	-1.03	74,284	-4.3	-1.16	65,665	-1.3	-0.41			
穀類	5,974	-0.6	-0.01	6,220	-1.4	-0.03	5,557	-0.5	-0.01			
米	1,424	-3.0	-0.02	1,405	-5.8	-0.03	1,480	2.3	0.02			
パン	2,594	-4.6	-0.05	2,734	-5.1	-0.05	2,339	-5.0	-0.06			
麺類	1,535	7.1	0.04	1,640	7.3	0.04	1,359	4.9	0.03			
他の穀類	421	2.8	0.00	439	2.9	0.00	380	-1.5	0.00			
魚介類	5,516	-10.2	-0.23	4,658	-10.7	-0.18	6,564	-7.8	-0.25			
生鮮魚介	3,143	-15.9	-0.21	2,650	-16.7	-0.17	3,697	-13.3	-0.25			
塩干魚介	951	-6.0	-0.02	796	-5.7	-0.02	1,148	-3.2	-0.02			
魚肉練製品	656	4.4	0.01	546	1.3	0.00	825	9.0	0.03			
他の魚介加工品	766	-1.3	0.00	665	0.4	0.00	895	-2.6	-0.01			
肉類	7,408	-2.7	-0.08	8,040	-2.4	-0.07	6,052	-2.8	-0.08			
生鮮肉	6,090	-2.8	-0.07	6,582	-3.2	-0.08	4,993	-1.2	-0.03			
加工肉	1,318	-2.4	-0.01	1,457	1.2	0.01	1,059	-9.9	-0.06			
乳卵類	3,741	-2.4	-0.04	3,682	-3.8	-0.05	3,727	-1.5	-0.03			
牛乳品	1,159	0.8	0.00	1,104	2.5	0.01	1,203	-3.0	-0.02			
乳製品	1,790	-4.8	-0.04	1,794	-7.8	-0.05	1,743	-1.0	-0.01			
卵	792	-1.6	0.00	784	-2.5	-0.01	781	-0.3	0.00			

注1 *印は対前年同月名目増減率を示す。

注2 **印は前年同月の実数を示す。

注3 は「住居」のほか、「自動車等購入」、「贈与金」、「仕送り金」(いずれも用途分類の金額)を除いている。

また、増減率の実質化には消費者物価指数(持家の帰属家賃を除く総合)を用いた。

注4 内訳は主要項目を掲げたため、内訳を足し上げても必ずしも合計とは一致しない。

注5 二人以上の世帯には、「勤労者世帯」、「無職世帯」のほか、世帯主が個人経営者、法人経営者、自由業者などの世帯が含まれる。

収入と支出 - 二人以上の世帯

項 目 (消費支出の内訳は品目分類)	二人以上の世帯								
	二人以上の世帯			うち勤労者世帯			うち無職世帯		
	実 数	対前年同月増減率		実 数	対前年同月増減率		実 数	対前年同月増減率	
		実 質	寄与度		実 質	寄与度		実 質	寄与度
円	%	%	円	%	%	円	%	%	
野菜・海藻	8,327	-5.4	-0.18	7,689	-6.9	-0.20	9,075	-2.8	-0.12
生鮮野菜	5,537	-7.6	-0.17	5,226	-8.9	-0.17	5,877	-5.4	-0.15
乾物・海藻	686	-2.4	-0.01	623	-2.2	0.00	760	-3.1	-0.01
大豆加工品	1,037	-3.1	-0.01	936	-4.8	-0.02	1,168	-0.9	0.00
他の野菜・海藻加工品	1,066	2.1	0.01	904	-1.8	-0.01	1,269	9.2	0.05
果物	3,010	-14.2	-0.18	2,397	-13.6	-0.12	3,904	-12.5	-0.24
生鮮果物	2,700	-15.3	-0.17	2,110	-13.6	-0.11	3,571	-13.9	-0.25
果物加工品	310	-0.2	0.00	287	-7.9	-0.01	333	7.2	0.01
油脂・調味料	3,695	-3.6	-0.05	3,735	-4.1	-0.05	3,543	-1.3	-0.02
油脂	402	-21.7	-0.03	410	-16.1	-0.02	389	-24.2	-0.05
調味料	3,293	-0.8	-0.01	3,325	-2.1	-0.03	3,154	2.3	0.03
菓子類	7,347	-0.5	-0.01	8,120	-1.6	-0.05	6,026	0.0	-
調理食品	11,103	2.1	0.09	11,522	2.0	0.08	10,291	3.6	0.17
主食的調理食品	5,095	4.0	0.08	5,326	4.4	0.08	4,688	4.1	0.09
他の調理食品	6,009	0.8	0.02	6,196	0.1	0.00	5,603	3.5	0.09
飲料	4,202	-3.2	-0.05	4,399	-6.4	-0.10	3,835	3.4	0.06
茶類	965	-2.4	-0.01	945	-7.3	-0.03	974	7.4	0.03
コーヒー・ココア	932	-11.0	-0.04	1,006	-11.0	-0.04	808	-12.3	-0.05
他の飲料	2,304	-0.2	0.00	2,448	-4.0	-0.04	2,053	9.0	0.08
酒類	3,161	-0.1	0.00	3,367	1.4	0.02	2,675	-4.6	-0.06
外食	8,171	-8.7	-0.30	10,456	-8.9	-0.36	4,415	1.8	0.04
一般外食	7,286	-9.6	-0.30	8,962	-9.9	-0.35	4,385	1.7	0.03
学給食	885	-3.0	-0.01	1,494	-4.7	-0.03	30	67.3	0.01
住居	14,467	-5.3	-0.32	17,240	5.4	0.31	11,444	-25.9	-1.93
家賃	8,777	10.1	0.32	12,282	7.6	0.31	3,915	12.5	0.21
設備修繕・維持	5,691	-21.8	-0.62	4,958	2.0	0.03	7,530	-37.3	-2.14
設備材料	1,932	-25.5	-0.26	1,523	-20.2	-0.14	2,856	-25.4	-0.47
工事その他のサービス	3,759	-19.5	-0.35	3,435	16.5	0.17	4,673	-42.7	-1.67
光熱・水道	31,233	1.9	0.20	30,778	1.6	0.16	31,243	3.2	0.41
電気代	15,331	-0.3	-0.02	15,239	-0.2	-0.01	14,942	-0.4	-0.02
ガス代	7,158	2.7	0.07	7,052	-0.7	-0.01	7,078	7.2	0.20
他の光熱	3,210	9.4	0.08	2,600	27.9	0.15	4,295	-0.1	0.00
上下水道料	5,534	-1.8	-0.04	5,887	-1.3	-0.03	4,928	0.6	0.01
家具・家事用品	9,142	-5.0	-0.19	10,170	1.4	0.05	7,471	-10.4	-0.42
家庭用耐久財	2,936	3.9	0.05	3,310	23.2	0.23	2,342	-15.8	-0.22
家事用耐久財	1,836	3.4	0.02	1,999	16.5	0.11	1,304	-23.5	-0.21
冷暖房用具	797	35.8	0.09	888	60.8	0.12	869	12.8	0.05
一般家具	303	-33.1	-0.06	423	3.1	0.00	170	-42.5	-0.06
室内装備・装飾品	380	-22.7	-0.04	423	-20.5	-0.04	289	-19.3	-0.03
寝具	541	-21.3	-0.06	634	-11.3	-0.03	425	-29.5	-0.09
家事雑貨	1,810	-14.0	-0.12	2,145	-11.7	-0.10	1,260	-13.9	-0.10
家事用消費品	2,836	-0.4	0.00	3,033	-3.4	-0.04	2,470	4.7	0.05
家事用消費品	639	-7.4	-0.02	623	12.5	0.02	684	-10.6	-0.04

第2表 1世帯当たり1か月間の

2022年2月分

項 目 (消費支出の内訳は品目分類)	二人以上の世帯								
	二人以上の世帯			うち勤労者世帯			うち無職世帯		
	実数	対前年同月増減率		実数	対前年同月増減率		実数	対前年同月増減率	
		実質	寄与度		実質	寄与度		実質	寄与度
	円	%	%	円	%	%	円	%	%
被 服 及 び 履 物	6,268	-11.0	-0.30	8,182	-4.3	-0.13	3,419	-17.6	-0.35
和 服	38	-42.7	-0.01	46	-21.1	0.00	35	-54.1	-0.02
洋 服	2,835	-10.3	-0.13	4,007	-2.2	-0.03	1,135	-22.5	-0.16
男子用洋服	929	1.1	0.00	1,366	11.8	0.05	337	-4.8	-0.01
婦人用洋服	1,544	-14.2	-0.10	2,090	-4.3	-0.03	737	-28.7	-0.14
子供用洋服	361	-18.6	-0.03	551	-20.6	-0.05	60	-25.3	-0.01
シャツ・セーター類	1,036	-13.5	-0.06	1,171	-14.9	-0.07	790	-2.9	-0.01
男子用シャツ・セーター類	299	-6.4	-0.01	348	-8.1	-0.01	204	0.2	0.00
婦人用シャツ・セーター類	651	-14.3	-0.04	695	-14.6	-0.04	572	-2.0	-0.01
子供用シャツ・セーター類	85	-26.8	-0.01	128	-29.5	-0.02	14	-52.2	-0.01
下 着 類	523	-22.4	-0.06	577	-16.8	-0.04	441	-29.1	-0.09
男子用下着類	163	-19.9	-0.02	151	-14.9	-0.01	160	-36.8	-0.05
婦人用下着類	306	-21.3	-0.03	338	-12.3	-0.02	273	-22.9	-0.04
子供用下着類	55	-31.4	-0.01	88	-32.9	-0.02	9	-40.1	0.00
生地・糸類	114	* -6.6	-	118	* -0.8	-	107	* -18.3	-
他の被服類	531	5.4	0.01	644	5.4	0.01	333	1.3	0.00
履物類	874	-5.7	-0.02	1,182	0.5	0.00	465	-20.2	-0.06
被服関連サービス	318	-19.7	-0.03	436	3.2	0.00	113	-2.7	0.00
保 健 医 療	13,106	-0.9	-0.04	11,551	-0.5	-0.02	15,207	-2.6	-0.20
医 薬 品	2,477	-5.0	-0.05	2,214	-5.6	-0.05	2,907	1.4	0.02
健康保持用摂取品	1,106	* 7.8	-	786	* 0.5	-	1,624	* 24.4	-
保健医療用品・器具	2,536	-2.8	-0.03	2,971	8.4	0.08	1,967	-14.8	-0.17
保健医療サービス	6,987	0.4	0.01	5,580	-2.6	-0.05	8,709	-4.2	-0.19
交 通 ・ 通 信	37,579	11.4	1.65	45,925	7.5	1.23	26,002	21.7	2.44
交 通 費	2,166	-1.2	-0.01	2,952	-2.5	-0.03	1,029	-3.8	-0.02
自動車等関係	22,805	1.1	0.09	28,624	-3.0	-0.30	15,165	11.8	0.75
自動車等購入	6,881	-1.3	-0.04	9,739	-1.8	-0.06	2,970	-13.6	-0.23
自転車等購入	378	0.6	0.00	447	-1.8	0.00	362	139.8	0.10
自動車等維持	15,547	2.5	0.14	18,439	-3.1	-0.20	11,833	18.6	0.86
通 信	12,608	51.2	2.56	14,349	45.9	2.43	9,809	64.7	2.84
教 育	10,024	-14.4	-0.66	15,942	-16.6	-1.11	408	11.7	0.02
授 業 料 等	7,433	-21.2	-0.78	11,741	-23.2	-1.25	288	28.9	0.03
教科書・学習参考教材	145	-1.4	0.00	260	6.1	0.01	0	-100.0	0.00
補習教 育	2,446	14.5	0.12	3,941	10.5	0.13	119	-13.3	-0.01
教 養 娛 楽	22,655	5.6	0.47	25,355	4.2	0.36	18,236	10.0	0.79
教 養 娛 楽 用 耐 久 財	1,756	-13.4	-0.10	2,062	-28.0	-0.28	1,353	58.4	0.23
教 養 娛 楽 用 品	5,231	-11.6	-0.28	5,782	-9.9	-0.23	3,907	-14.7	-0.33
書籍・他の印刷物	3,103	-4.9	-0.06	2,696	-9.7	-0.10	3,874	6.1	0.11
教 養 娛 楽 サ ー ビ ス	12,564	23.1	0.92	14,814	23.2	0.98	9,102	21.8	0.78
宿泊料	699	10.1	0.02	939	-6.2	-0.02	385	128.4	0.10
パ ッ ク 旅 行 費	807	* 329.3	-	956	* 230.8	-	600	* 589.7	-
月 謝 類	3,454	68.4	0.55	4,733	68.1	0.67	1,122	44.7	0.17
他の教養娯楽サービス	7,604	4.6	0.13	8,186	4.1	0.11	6,995	9.7	0.30

注1 *印は対前年同月名目増減率を示す。

注2 **印は前年同月の実数を示す。

注3 内訳は主要項目を掲げたため、内訳を足し上げても必ずしも合計とは一致しない。

注4 二人以上の世帯には、「勤労者世帯」、「無職世帯」のほか、世帯主が個人経営者、法人経営者、自由業者などの世帯が含まれる。

収入と支出 - 二人以上の世帯 - (続き)

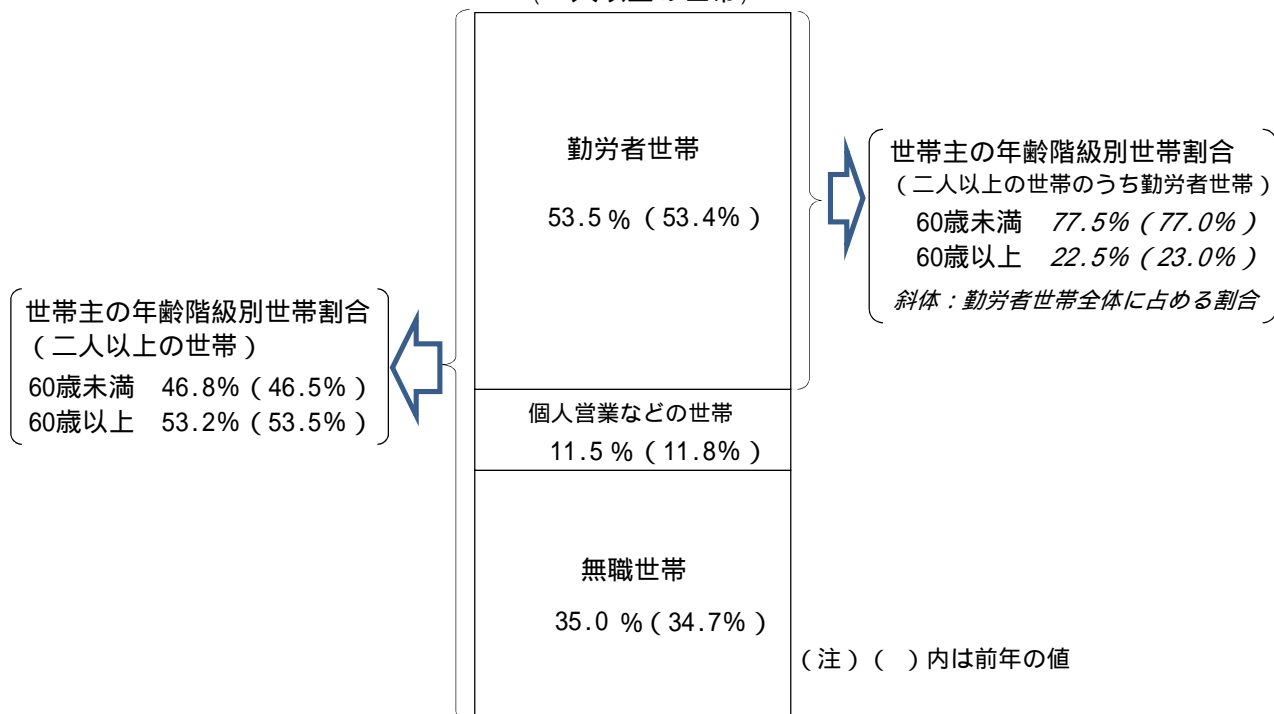
項 目 (消費支出の内訳は品目分類)	二人以上の世帯			うち勤労者世帯			うち無職世帯		
	実 数	対前年同月増減率		実 数	対前年同月増減率		実 数	対前年同月増減率	
		実 質	寄与度		実 質	寄与度		実 質	寄与度
その他の消費支出 1)	円	%	%	円	%	%	円	%	%
その他の消費支出 1)	41,758	4.8	0.76	45,862	4.0	0.62	35,678	13.4	2.02
諸雑費	22,680	11.3	0.90	23,993	11.5	0.87	20,625	24.7	1.97
理美容サービス	2,588	-13.0	-0.15	2,681	-10.9	-0.12	2,443	-9.5	-0.12
理美容用品	3,899	-7.4	-0.12	4,379	-7.1	-0.12	3,049	-1.7	-0.02
身の回り用品	1,246	-2.5	-0.01	1,743	15.7	0.08	557	-21.3	-0.07
たばこ	1,078	-8.1	-0.04	1,259	-7.2	-0.03	792	-15.2	-0.07
他の諸雑費	13,869	29.5	1.25	13,931	27.7	1.08	13,785	52.1	2.29
こづかい(使途不明)	6,529	-4.3	-0.11	7,875	1.6	0.04	5,051	-7.0	-0.18
交際費 1)	8,347	6.7	0.20	8,187	10.3	0.27	8,744	6.3	0.25
贈与金	5,263	7.4	0.14	4,335	24.4	0.30	6,444	1.5	0.04
他の交際費	3,085	5.5	0.06	3,852	-2.2	-0.03	2,300	22.9	0.21
仕送り金	4,202	-11.8	-0.22	5,806	-21.2	-0.55	1,257	0.0	-
非消費支出	-	-	-	89,800	* -0.2	-	41,942	* 6.3	-
勤労所得税 2)	-	-	-	12,259	* -1.0	-	308	* -30.6	-
個人住民税 3)	-	-	-	18,870	* -8.6	-	4,809	* -7.6	-
他の税 4)	-	-	-	4,504	* 68.3	-	7,544	* 92.7	-
社会保険料	-	-	-	54,118	* -0.3	-	29,263	* -1.9	-
実支出以外の支払(繰越金を除く)	-	-	-	608,133	* 6.2	-	478,520	* -0.6	-
うち預貯金	-	-	-	452,005	* 2.4	-	431,837	* -1.3	-
可処分所得	-	-	-	450,912	0.1	-	384,109	-4.3	-
黒字	-	-	-	165,623	-	-	169,337	-	-
平均消費性向(%)	-	-	-	63.3	** 63.0	-	55.9	** 51.7	-
エンゲル係数(%) 5)	26.9	** 27.7	-	25.4	** 26.1	-	29.4	** 30.3	-
(特掲)その他の消費支出 6)	44,913	3.8	0.63	48,489	2.6	0.43	39,502	13.2	2.22
交際費 6)	11,608	0.9	0.04	10,924	0.9	0.03	12,665	7.9	0.45
食料	2,172	* -12.4	-	1,802	* -19.2	-	2,552	* 4.2	-
家具・家事用品	112	* -26.8	-	84	* -37.8	-	146	* -11.5	-
被服及び履物	198	* -18.5	-	207	* -25.0	-	192	* 2.1	-
教養娯楽	534	* 20.3	-	441	* 11.1	-	754	* 83.5	-
他の物品サービス	245	* -23.2	-	203	* -38.1	-	277	* 4.5	-
(再掲)贈与金	5,263	7.4	0.14	4,335	24.4	0.30	6,444	1.5	0.04
(再掲)他の交際費	3,085	5.5	0.06	3,852	-2.2	-0.03	2,300	22.9	0.21

- 注1 「交際費」には、他の世帯への贈答品やサービスの支出を含まない。
また、増減率の実質化には消費者物価指数(持家の帰属家賃を除く総合)を用いた。
- 2 所得税法第28条第1項に定める給与所得に対して課税される所得税
- 3 地方税法に定める個人に対する道府県民税及び市町村民税。都民税及び特別区民税も含む。
- 4 「勤労所得税」, 「個人住民税」に分類されない直接税
- 5 消費支出に占める、交際費(他の世帯への贈答品や外食等の支出)を除いた食料(=用途分類の金額)の割合(%)
- 6 「交際費」(特掲)には、他の世帯への贈答品やサービスの支出を含む(=用途分類)。
また、増減率の実質化には消費者物価指数(持家の帰属家賃を除く総合)を用いた。

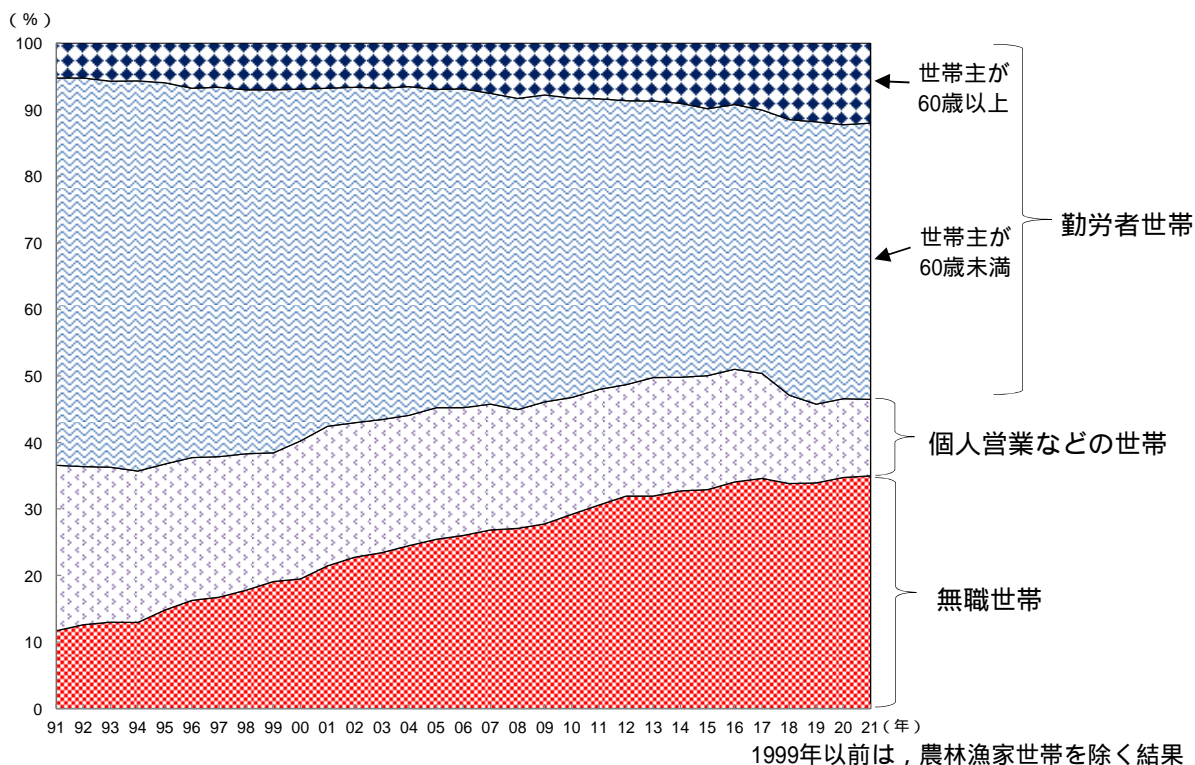
(参考1) 家計調査の結果を見る際の留意点

世帯区別構成比の状況

参考図1 世帯区別構成比 (2021年平均)
(二人以上の世帯)



参考図2 世帯区別構成比の推移 (1991~2021年)
(二人以上の世帯)



他の統計と比較する際の留意点

○ 販売側統計との比較

家計調査の消費支出は、1世帯当たりの平均値であって、耐久財や非耐久財(消耗品)などの「財」への支出だけでなく、住居(家賃など)、交通費、教育費、診療代などの「サービス」への支出も含め、世帯が消費するものを幅広く含んでいます。また、「贈与金」や「仕送り金」といった他の世帯への移転支出も含まれています。

これに対して、販売側の統計である商業動態統計調査(経済産業省)の小売業販売額などは、総額であって、基本的に「財」に関する統計であり、家計調査の消費支出に含まれている「サービス」への支出はほとんど含まれていないことに加え、一部事業向け販売分、外国人観光客による消費分なども含まれています。

このように概念や対象とする範囲が異なるため、販売側の統計と比較する際には、留意する必要があります。

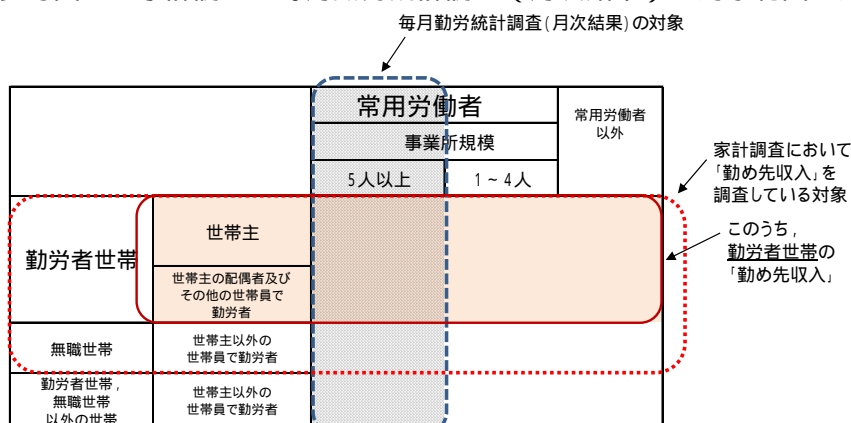
○ 賃金統計との比較

家計調査の「実収入」(二人以上の世帯のうち勤労者世帯)は、全ての世帯員の収入を合算した1世帯当たりの平均収入を表すものです。これに対して、毎月勤労統計調査(厚生労働省)の「現金給与総額」は労働者1人当たりの平均賃金を表すものです。

また、「実収入」は、勤め先収入のほか、事業・内職収入、公的年金給付等の社会保障給付も含まれる広い概念です。

このように概念や対象とする範囲が異なるため、賃金統計と比較する際には、留意する必要があります。

参考図3 家計調査と毎月勤労統計調査(月次結果)の対象範囲の違い



注:家計調査の実収入には、「勤め先収入」のほかに「事業・内職収入」、公的年金などの「社会保障給付」などが含まれる。

(参考2) 世帯主の年齢階級別世帯分布を用いた消費支出の試算(参考値)

二人以上の世帯について、世帯主の年齢階級別世帯分布に関して労働力調査の結果から得られた世帯分布を用いて推定した結果を試算し、参考値として提供しています。詳細は、次のURLを御参照ください。https://www.stat.go.jp/data/kakei/age_adjusted.html

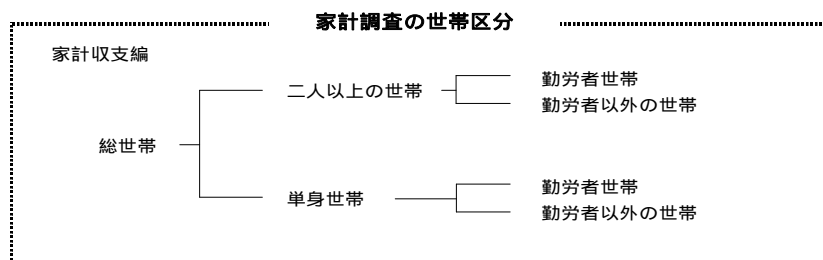
参考表 消費支出の対前年同月実質増減率の推移(二人以上の世帯)

	2021年												2022年	
	2月	3月	4月	5月	6月	7月	8月	9月	10月	11月	12月	1月	2月	
参考値 (%)	-7.0	6.4	13.4	12.9	-4.6	0.6	-3.6	-3.2	-1.4	-2.4	0.1	6.6	1.0	
公表値 (%)	-6.5	6.5	13.9	12.5	-4.3	0.7	-3.0	-1.9	-0.6	-1.3	-0.2	6.9	1.1	
差(-)()	-0.5	-0.1	-0.5	0.4	-0.3	-0.1	-0.6	-1.3	-0.8	-1.1	0.3	-0.3	-0.1	

家計調査（家計収支編）結果の公表予定

月平均結果 二人以上の世帯		四半期及び年平均結果 総世帯・二人以上の世帯・単身世帯			
調査月	公表月日	調査期(年)	公表月日		
2022年1月分	2022年3月11日(金)	2022年1～3月期平均及び 2021年度平均	2022年5月10日(火)		
2月分	4月5日(火)				
3月分	5月10日(火)				
4月分	6月7日(火)				
5月分	7月8日(金)				
6月分	8月5日(金)			4～6月期平均	8月5日(金)
7月分	9月6日(火)				
8月分	10月7日(金)				
9月分	11月8日(火)			7～9月期平均	11月8日(火)
10月分	12月6日(火)				
11月分	2023年1月10日(火)	10～12月期平均及び 2022年平均	2023年2月7日(火)		
12月分	2月7日(火)				
2023年1月分	3月10日(金)				
2月分	4月7日(金)				

(注) 1. 家計収支編の公表時刻は8時30分です。
 2. 二人以上の世帯の貯蓄・負債の四半期平均結果は、四半期の最終月から約4か月後に公表する予定です。



<内容に関する問合せ先>



総務省統計局統計調査部
 消費統計課審査発表係
 電話 03(5273)1174

- ・家計調査ホームページ
<https://www.stat.go.jp/data/kakei/index.html>
- * この冊子は、次のURLからダウンロードできます。
<https://www.stat.go.jp/data/kakei/sokuhou/tsuki/index.html>
- ・政府統計の総合窓口 (e-Stat)
<https://www.e-stat.go.jp/>

家計調査の最新情報はこちら！

- ・結果の概要は、統計メールニュースでも配信しています。
 お申込みは、統計局ホームページから。
<https://www.stat.go.jp/>
- Family Income and Expenditure Survey (in English)
<https://www.stat.go.jp/english/data/kakei/index.html>
- Summary of the latest month (in English)
<https://www.stat.go.jp/english/data/kakei/156.html>
- Portal Site of Official Statistics of Japan (in English)
<https://www.e-stat.go.jp/en/>

統計データを引用・転載する場合には、出典（府省名，統計調査名）の表記をお願いします。