

人口動態統計月報（概数）

令和4年4月分

	目	次
調査の概要	1
第1表 人口動態総覧－対前年比較－	3
第2表 人口動態総覧，月別	4
第3表 人口動態総覧（件数），都道府県（特別区－指定都市再掲）別	6
第4表 死亡数及び死亡率（人口10万対），死因（死因簡単分類）別－対前年比較－	10
第5表 乳児死亡数及び乳児死亡率（出生10万対），死因（乳児死因簡単分類）別－対前年比較－	14
第6表 死亡数，死因（選択死因分類）・性・年齢（5歳階級）別	16
第7表 感染症による死亡数，死因（感染症分類）別－対前年比較－	32
付録1 感染症分類と死因基本分類との対照表（追加・変更分）	34
付録2 諸率の算出に用いた人口，月・性別人口（日本人人口）	35

厚生労働省政策統括官（統計・情報政策、労使関係担当）

公表している人口動態統計

人口動態統計速報
数値：調査票を作成した数

集計客体：日本における日本人及び外国人、並びに外国における日本人
(いずれも前年以前発生のものを含む)

公表：毎月
調査月の約2か月後

人口動態統計月報 (概数)
数値：概数

集計客体：日本における日本人 (前年以前発生ものを除く)

公表：月報
調査月の約5か月後

：毎年 (年間合計)
調査年の翌年6月

人口動態統計年報
数値：確定数
(概数に修正を加えたもの)
集計客体：日本における日本人 (日本における外国人、外国における日本人及び前年以前発生ものは別掲)

公表：毎年
調査年の翌年9月

※本報告は中央の破線の部分である。

○ 本報告は、厚生労働省ホームページ (<https://www.mhlw.go.jp/>) 及び政府統計の総合窓口 (e-Stat) に掲載している。

表章記号の規約

計数のない場合	—
計数不明又は計数を表章することが不適當な場合	…
統計項目のありえない場合	・
比率が微小(0.05未満)の場合	0.0
減少数 (率) の場合	△

担 当
政策統括官付参事官付
人口動態・保健社会統計室
月報調整係
TEL 03 (5253) 1111
内線7476

調査の概要

1 調査の対象及び客体

人口動態調査は、「戸籍法」及び「死産の届出に関する規程」により届け出られた出生、死亡、婚姻、離婚及び死産の全数を対象としているが、本報告は日本において発生した日本人に関する事象を客体としたものである。

2 調査の期間

人口動態調査は、市区町村に届け出のあったとき調査票を常時作成するものであって、この月報では次の調査票をとりまとめ、本月分として公表するものである。

(1) 出生、死亡、死産の場合

本月中に発生し、本月1日～翌月14日までに届け出られ、定められた期限までに厚生労働省へ報告されたもの。ただし、本年中の前月以前に発生し、各月の報告期限を過ぎたものも含む。

(2) 婚姻、離婚の場合

本月1日～本月末日までに届け出られ、定められた期限までに厚生労働省へ報告されたもの。ただし、本年中の前月以前に発生し、各月の報告期限を過ぎたものも含む。

3 本報告から除外した件数は、次のとおりである。

	本年発生件数		前年以前発生件数
	日本における外国人	外国における日本人	
出生	1 226	798	107
死亡	683	102	297
死産	38	・	0
婚姻	384	797	2
離婚	80	140	77

4 調査の方法

出生、死亡、死産、婚姻及び離婚について、市区町村長が受理した届書等をもとにして1件ごとに人口動態調査票を作成する。

調査票の提出経路は、市区町村→保健所→（保健所を設置する市・特別区）→都道府県→厚生労働省である。

5 結果の表章

(1) 都道府県の分類は出生は子の住所、死亡は死亡者の住所、死産は母の住所、婚姻は夫の住所、離婚は別居する前の住所による。

(2) 死因については、「疾病及び関連保健問題の国際統計分類第10回改訂（ICD-10（2013年版）」に準拠して設定される「疾病、傷害及び死因の統計分類（平成27年2月13日総務省告示第35号）」によるものである。

(3) 前年の数値は、概数である。

(4) 用語の説明

自然増減 : 出生から死亡を減じたもの

乳児死亡 : 生後1年未満の死亡

新生児死亡 : 生後4週未満の死亡

早期新生児死亡 : 生後1週未満の死亡

死産 : 妊娠満12週以後の死児の出産

周産期死亡 : 妊娠満22週以後の死産に早期新生児死亡を加えたもの

(5) 諸率の計算式

その月分（年換算率）

$$\text{出生・死亡・婚姻・離婚率} = \frac{\text{その月の月間件数（出生、死亡、婚姻、離婚）}}{\text{その月の月初人口} \times \frac{\text{その月の月間日数}}{\text{年間日数}}} \times 1,000 \text{（または100,000）}$$

$$\text{自然増減率} = \frac{\text{その月の月間出生数} - \text{その月の月間死亡数}}{\text{その月の月初人口} \times \frac{\text{その月の月間日数}}{\text{年間日数}}} \times 1,000$$

$$\text{乳児死亡率} = \frac{\text{その月の月間乳児死亡数}}{\text{その月を含む過去1年間の出生数} \times \frac{\text{その月の月間日数}}{\text{その月を含む過去1年間の年間日数}}} \times 1,000 \text{（または 100,000）}$$

$$\text{新生児死亡率・早期新生児死亡率} = \frac{\text{その月の月間件数（新生児死亡、早期新生児死亡）}}{\text{その月の月間出生数}} \times 1,000$$

$$\text{周産期死亡率・妊娠満22週以後の死産率} = \frac{\text{その月の月間件数（周産期死亡、妊娠満22週以後の死産）}}{\text{その月の月間出生数} + \text{月間妊娠満22週以後の死産数}} \times 1,000$$

$$\text{死産率・自然死産率・人工死産率} = \frac{\text{その月の月間死産数（総数、自然死産、人工死産）}}{\text{その月の月間出産数}} \times 1,000$$

注：月間出産数＝月間出生数＋月間死産数

累計分（年換算率）

$$\text{出生・死亡・婚姻・離婚率} = \frac{\sum_i (\text{i月の月間件数（出生、死亡、婚姻、離婚）})}{\sum_i (\text{i月の月初人口} \times \frac{\text{i月の月間日数}}{\text{年間日数}})} \times 1,000 \text{（または 100,000）}$$

$$\text{自然増減率} = \frac{\sum_i (\text{i月の月間出生数}) - \sum_i (\text{i月の月間死亡数})}{\sum_i (\text{i月の月初人口} \times \frac{\text{i月の月間日数}}{\text{年間日数}})} \times 1,000$$

$$\text{乳児死亡率} = \frac{\sum_i (\text{i月の乳児死亡数})}{\sum_i (\text{i月を含む過去1年間の出生数} \times \frac{\text{i月の月間日数}}{\text{i月を含む過去1年間の年間日数}})} \times 1,000 \text{（または 100,000）}$$

$$\text{新生児死亡率・早期新生児死亡率} = \frac{\sum_i (\text{i月の月間件数（新生児死亡、早期新生児死亡）})}{\sum_i (\text{i月の月間出生数})} \times 1,000$$

$$\text{周産期死亡率・妊娠満22週以後の死産率} = \frac{\sum_i (\text{i月の月間件数（周産期死亡、妊娠満22週以後の死産）})}{\sum_i (\text{i月の月間出生数} + \text{月間妊娠満22週以後の死産数})} \times 1,000$$

$$\text{死産率・自然死産率・人工死産率} = \frac{\sum_i (\text{i月の月間死産数（総数、自然死産、人工死産）})}{\sum_i (\text{i月の月間出産数})} \times 1,000$$

注： \sum_i は、1月からその月までの累計

(6) 人口

諸率の算出の人口は、「人口推計（各月1日現在）」（総務省統計局）を用いた。

当月分の人口は、当該資料等による暫定値とした。（付録2参照）

第1表 人口動態総覧—対前年比較—

令和4年

	実数(人、胎、組)				年換算率	
	令和4年	令和3年	差引増減	増減率(%)	令和4年	令和3年
4 月						
出生	60 924	68 271	△ 7 347	△ 10.8	6.1	6.8
死亡	120 693	117 084	3 609	3.1	12.0	11.6
乳児死亡	116	115	1	0.9	1.8	1.7
新生児死亡	56	55	1	1.8	0.9	0.8
自然増減	△ 59 769	△ 48 813	△ 10 956	…	△ 5.9	△ 4.8
死産	1 325	1 403	△ 78	△ 5.6	21.3	20.1
自然死産	628	688	△ 60	△ 8.7	10.1	9.9
人工死産	697	715	△ 18	△ 2.5	11.2	10.3
周産期死亡	203	213	△ 10	△ 4.7	3.3	3.1
妊娠満22週以後の死産	159	166	△ 7	△ 4.2	2.6	2.4
早期新生児死亡	44	47	△ 3	△ 6.4	0.7	0.7
婚姻	28 464	32 507	△ 4 043	△ 12.4	2.8	3.2
離婚	15 165	16 367	△ 1 202	△ 7.3	1.51	1.62
累計 1月～4月						
出生	242 082	249 880	△ 7 798	△ 3.1	6.0	6.2
死亡	536 176	494 470	41 706	8.4	13.3	12.2
乳児死亡	422	458	△ 36	△ 7.9	1.6	1.7
新生児死亡	186	194	△ 8	△ 4.1	0.8	0.8
自然増減	△ 294 094	△ 244 590	△ 49 504	…	△ 7.3	△ 6.0
死産	4 994	5 661	△ 667	△ 11.8	20.2	22.2
自然死産	2 432	2 700	△ 268	△ 9.9	9.8	10.6
人工死産	2 562	2 961	△ 399	△ 13.5	10.4	11.6
周産期死亡	764	830	△ 66	△ 8.0	3.1	3.3
妊娠満22週以後の死産	622	681	△ 59	△ 8.7	2.6	2.7
早期新生児死亡	142	149	△ 7	△ 4.7	0.6	0.6
婚姻	181 849	175 148	6 701	3.8	4.5	4.3
離婚	62 611	67 472	△ 4 861	△ 7.2	1.55	1.67

注：出生・死亡・自然増減・婚姻・離婚率は人口千対。

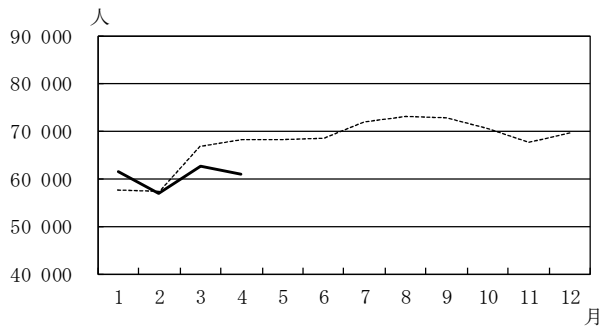
乳児・新生児・早期新生児死亡率は出生千対。死産率は出産（出生＋死産）千対。

周産期死亡率・妊娠満22週以後の死産率は出産（出生＋妊娠満22週以後の死産）千対。

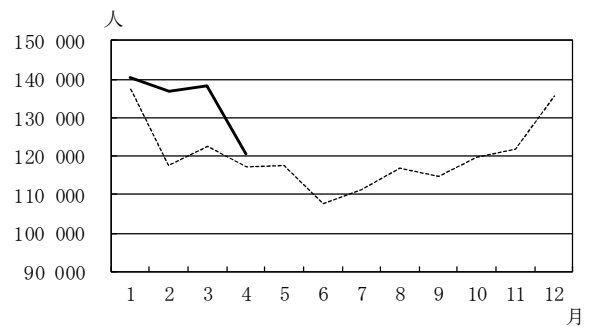
第 2 表 人 口 動 態

月	出 生 数 (人)	死 亡 数 (人)	(再 掲) 乳 児 死 亡 数 (人)	新 生 児 死 亡 数 (人)	自 然 増 減 数 (人)	死 産 数 (胎)		周 産 期 死 亡 数 (人)	婚 姻 件 数 (組)	離 婚 件 数 (組)
						自 然	人 工			
令和3年1月	57 574	137 354	122	46	△79 780	625	714	166	37 666	14 163
2月	57 333	117 636	113	45	△60 303	672	691	228	43 768	14 795
3月	66 702	122 396	108	48	△55 694	715	841	223	61 207	22 147
4月	68 271	117 084	115	55	△48 813	688	715	213	32 507	16 367
5月	68 111	117 556	115	58	△49 445	704	684	241	44 325	13 737
6月	68 549	107 722	106	58	△39 173	700	695	246	39 270	15 158
7月	71 727	111 291	118	62	△39 564	668	625	247	41 413	14 119
8月	73 000	116 822	115	60	△43 822	697	617	239	42 955	14 366
9月	72 758	114 716	112	57	△41 958	685	673	247	29 225	14 113
10月	70 299	119 767	136	69	△49 468	665	638	249	30 991	14 153
11月	67 603	121 856	118	48	△54 253	617	608	225	58 147	14 797
12月	69 677	135 609	120	51	△65 932	650	690	217	39 642	16 471
令和4年1月	61 486	140 290	103	46	△78 804	598	539	193	48 459	13 787
2月	56 958	136 994	95	38	△80 036	543	602	165	46 055	13 756
3月	62 714	138 199	108	46	△75 485	663	724	203	58 871	19 903
4月	60 924	120 693	116	56	△59 769	628	697	203	28 464	15 165
5月										
6月										
7月										
8月										
9月										
10月										
11月										
12月										

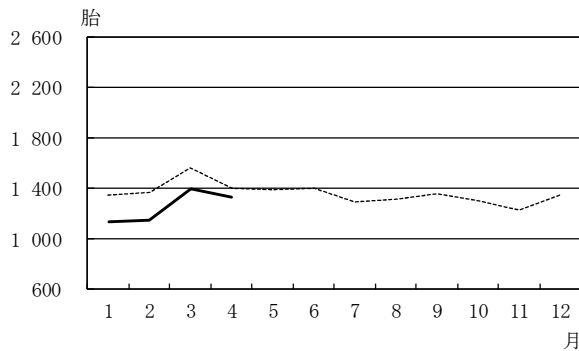
出生数の前年同月比較



死亡数の前年同月比較



死産数の前年同月比較



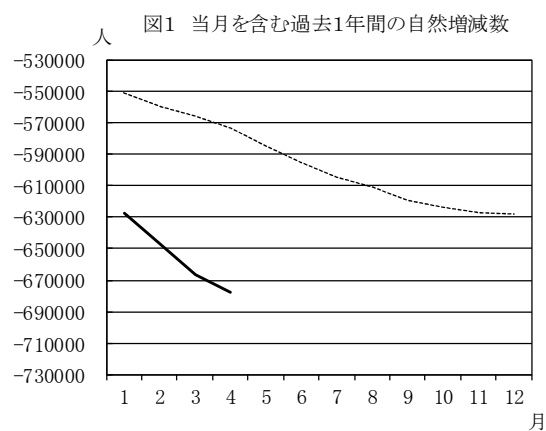
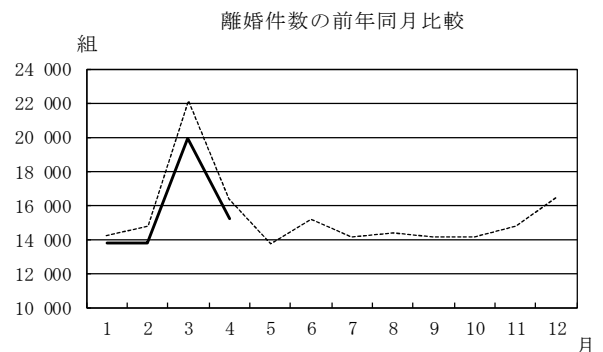
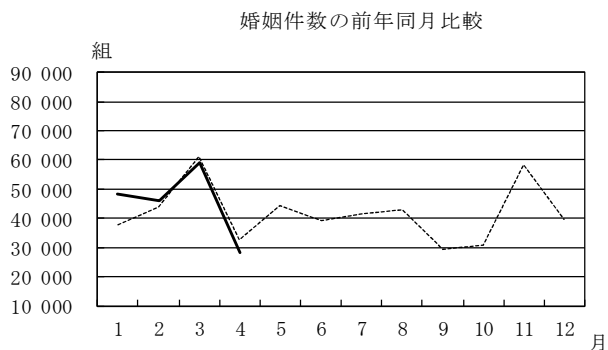
----- 令和3年

————— 令和4年

総覧，月別

出生率 (人口千対)	死亡率 (人口千対)	乳児 死亡率 (出生千対)	新生児 死亡率 (出生千対)	自然 増減率 (人口千対)	死産率 (出産千対) ¹⁾		周産期 死亡率 ²⁾ (出産千対)	婚姻率 (人口千対)	離婚率 (人口千対)	月
					自然	人工				
5.5	13.1	1.7	0.8	△ 7.6	10.6	12.1	2.9	3.6	1.35	令和3年1月
6.1	12.5	1.8	0.8	△ 6.4	11.4	11.8	4.0	4.6	1.57	2月
6.4	11.7	1.5	0.7	△ 5.3	10.5	12.3	3.3	5.9	2.12	3月
6.8	11.6	1.7	0.8	△ 4.8	9.9	10.3	3.1	3.2	1.62	4月
6.5	11.3	1.7	0.9	△ 4.7	10.1	9.8	3.5	4.2	1.31	5月
6.8	10.7	1.6	0.8	△ 3.9	10.0	9.9	3.6	3.9	1.50	6月
6.9	10.7	1.7	0.9	△ 3.8	9.1	8.6	3.4	4.0	1.35	7月
7.0	11.2	1.7	0.8	△ 4.2	9.4	8.3	3.3	4.1	1.38	8月
7.2	11.4	1.7	0.8	△ 4.2	9.2	9.1	3.4	2.9	1.40	9月
6.7	11.5	2.0	1.0	△ 4.7	9.3	8.9	3.5	3.0	1.36	10月
6.7	12.1	1.8	0.7	△ 5.4	9.0	8.8	3.3	5.8	1.47	11月
6.7	13.0	1.7	0.7	△ 6.3	9.2	9.7	3.1	3.8	1.58	12月
5.9	13.5	1.5	0.7	△ 7.6	9.5	8.6	3.1	4.7	1.32	令和4年1月
6.1	14.6	1.5	0.7	△ 8.5	9.3	10.4	2.9	4.9	1.46	2月
6.0	13.3	1.6	0.7	△ 7.3	10.3	11.3	3.2	5.7	1.91	3月
6.1	12.0	1.8	0.9	△ 5.9	10.1	11.2	3.3	2.8	1.51	4月
										5月
										6月
										7月
										8月
										9月
										10月
										11月
										12月

注：1) 出産数＝出生数＋死産数 2) 出産数＝出生数＋妊娠満22週以後の死産数



※R3年1月…R2年2月～R3年1月までの1年間
 R3年2月…R2年3月～R3年2月までの1年間
 ……
 R4年4月…R3年5月～R4年4月までの1年間

(数値) 当月を含む過去1年間の自然増減数

	出生数	死亡数	自然増減数 (出生数－死亡数)
令和3年 1月	830 255	1 381 009	△ 550 754
2月	823 548	1 383 091	△ 559 543
3月	821 737	1 387 508	△ 565 771
4月	818 908	1 392 185	△ 573 277
5月	817 483	1 402 257	△ 584 774
6月	815 581	1 410 428	△ 594 847
7月	813 090	1 417 673	△ 604 583
8月	813 104	1 423 849	△ 610 745
9月	812 812	1 431 983	△ 619 171
10月	811 154	1 434 606	△ 623 452
11月	812 037	1 438 877	△ 626 840
12月	811 604	1 439 809	△ 628 205
令和4年 1月	815 516	1 442 745	△ 627 229
2月	815 141	1 462 103	△ 646 962
3月	811 153	1 477 906	△ 666 753
4月	803 806	1 481 515	△ 677 709
5月			
6月			
7月			
8月			
9月			
10月			
11月			
12月			

第3表 (2-1) 人口動態総覧 (件数), 都道府県

都道府県	出生数			死亡数			(再乳児死亡)	
	総数	男	女	総数	男	女	総数	男
全 国	60 924	31 332	29 592	120 693	61 295	59 398	116	63
01 北海道	2 196	1 118	1 078	5 728	2 905	2 823	6	5
02 青森	493	254	239	1 557	691	866	-	-
03 岩手	477	260	217	1 526	721	805	2	1
04 宮城	1 114	570	544	2 122	1 068	1 054	-	-
05 秋田	336	171	165	1 340	635	705	1	1
06 山形	448	233	215	1 373	669	704	-	-
07 福島	761	400	361	2 187	1 067	1 120	4	2
08 茨城	1 258	652	606	2 849	1 478	1 371	5	3
09 栃木	879	468	411	1 909	948	961	2	1
10 群馬	720	373	347	1 881	953	928	3	-
11 埼玉	3 434	1 804	1 630	6 314	3 394	2 920	4	2
12 千葉	3 001	1 547	1 454	5 450	2 916	2 534	6	5
13 東京都	7 094	3 733	3 361	10 703	5 486	5 217	9	4
14 神奈川県	4 399	2 209	2 190	7 527	4 040	3 487	6	3
15 新潟	948	476	472	2 411	1 211	1 200	2	1
16 富山	514	272	242	1 221	614	607	1	1
17 石川	587	295	292	1 087	536	551	4	-
18 福井	369	184	185	836	408	428	1	-
19 山梨	420	194	226	882	448	434	2	1
20 長野	931	472	459	2 162	1 059	1 103	-	-
21 岐阜	785	417	368	1 905	987	918	4	2
22 静岡県	1 523	784	739	3 575	1 788	1 787	6	3
23 愛知県	3 960	2 013	1 947	6 130	3 252	2 878	5	4
24 三重	799	409	390	1 836	932	904	-	-
25 滋賀	705	337	368	1 237	646	591	4	3
26 京都府	1 248	626	622	2 457	1 238	1 219	5	3
27 大阪府	4 607	2 406	2 201	8 121	4 210	3 911	9	6
28 兵庫県	2 692	1 376	1 316	5 142	2 630	2 512	4	2
29 奈良	545	267	278	1 332	667	665	1	-
30 和歌山	407	187	220	1 118	568	550	1	1
31 鳥取	329	163	166	630	305	325	1	-
32 島根	331	175	156	821	397	424	-	-
33 岡山	982	535	447	1 836	913	923	-	-
34 広島	1 361	688	673	2 687	1 332	1 355	3	2
35 山口	556	276	280	1 691	796	895	2	-
36 徳島	325	173	152	817	401	416	-	-
37 香川県	413	201	212	1 043	493	550	-	-
38 愛媛	668	335	333	1 689	817	872	2	1
39 高松	296	152	144	912	438	474	-	-
40 福岡	2 858	1 447	1 411	4 788	2 335	2 453	5	3
41 佐賀	426	216	210	842	403	439	1	-
42 長門	690	335	355	1 456	659	797	2	2
43 熊本	952	477	475	1 919	957	962	1	1
44 大分	567	293	274	1 211	624	587	-	-
45 宮崎	578	319	259	1 266	643	623	-	-
46 鹿児島	876	462	414	1 895	904	991	2	-
47 沖縄	1 066	578	488	1 195	653	542	-	-
外 国	-	-	-	6	5	1	-	-
不 詳	.	.	.	71	55	16	-	-
特別区								
1-指定都市(再掲)								
50 東京都	5 079	2 674	2 405	7 274	3 698	3 576	6	2
51 札幌市	951	484	467	1 742	906	836	3	3
52 仙台市	588	303	285	829	443	386	-	-
53 さいたま市	788	418	370	1 034	554	480	1	-
54 千葉市	475	240	235	824	465	359	-	-
55 横浜市	1 778	903	875	3 020	1 619	1 401	3	2
56 川崎市	873	445	428	1 011	556	455	1	-
57 相模原市	369	186	183	581	329	252	-	-
58 新潟市	372	193	179	774	404	370	1	1
59 静岡市	314	164	150	663	327	336	1	-
60 浜松市	344	178	166	734	367	367	-	-
61 名古屋	1 294	636	658	1 981	1 041	940	2	1
62 京都市	707	350	357	1 329	673	656	3	2
63 大阪市	1 509	817	692	2 574	1 369	1 205	2	2
64 堺市	429	205	224	807	426	381	2	2
65 神戸市	737	376	361	1 403	718	685	1	1
66 岡山市	450	249	201	617	296	321	-	-
67 広島市	608	316	292	956	494	462	1	-
68 北九州市	461	244	217	1 001	474	527	1	1
69 福岡市	984	499	485	1 122	531	591	2	2
70 熊本市	460	218	242	605	325	280	1	1

(特別区一指定都市再掲) 別

令和4年4月(単位:人、胎、組)

掲)		自 然 増 減 数	死 産 数			周 産 期 死 亡 数			婚 姻 件 数	離 婚 件 数	
数	新 生 児 死 亡 数		総 数	自 然 死 産	人 工 死 産	総 数	妊 娠 満 22 週 以 後 の 死 産	早 期 新 生 児 死 亡			
女											
53	56	△ 59 769	1 325	628	697	203	159	44	28 464	15 165	
1	3	△ 3 532	53	20	33	6	3	3	1 125	746	01
-	-	△ 1 064	10	6	4	2	2	-	235	138	02
1	2	△ 1 049	6	5	1	2	-	2	196	126	03
-	-	△ 1 008	22	10	12	3	3	-	460	265	04
-	1	△ 1 004	5	1	4	-	-	-	148	88	05
-	-	△ 925	9	2	7	-	-	-	173	105	06
2	2	△ 1 426	18	7	11	4	2	2	312	207	07
2	3	△ 1 591	27	13	14	9	6	3	592	334	08
1	-	△ 1 030	18	5	13	1	1	-	377	192	09
3	2	△ 1 161	17	11	6	1	1	-	331	244	10
2	4	△ 2 880	72	34	38	11	8	3	1 565	864	11
1	3	△ 2 449	67	40	27	10	9	1	1 314	749	12
5	6	△ 3 609	144	69	75	25	19	6	3 979	1 562	13
3	4	△ 3 128	86	28	58	14	10	4	2 206	1 084	14
1	1	△ 1 463	23	16	7	7	6	1	392	227	15
-	-	△ 707	9	4	5	1	1	-	170	92	16
4	2	△ 500	12	6	6	3	2	1	238	118	17
1	1	△ 467	8	4	4	2	1	1	166	74	18
1	1	△ 462	6	6	-	2	1	1	158	92	19
-	-	△ 1 231	29	13	16	5	5	-	426	213	20
2	1	△ 1 120	13	8	5	3	2	1	341	202	21
3	1	△ 2 052	34	20	14	4	3	1	738	412	22
1	2	△ 2 170	71	38	33	9	7	2	1 864	926	23
-	-	△ 1 037	21	14	7	1	1	-	357	195	24
1	1	△ 532	18	7	11	3	2	1	339	152	25
2	3	△ 1 209	33	15	18	7	5	2	573	288	26
3	4	△ 3 514	97	40	57	17	13	4	2 275	1 204	27
2	1	△ 2 450	56	30	26	6	5	1	1 217	675	28
1	-	△ 787	11	5	6	2	2	-	234	154	29
-	-	△ 711	10	1	9	-	-	-	188	109	30
1	1	△ 301	4	3	1	2	2	-	126	69	31
-	-	△ 490	8	6	2	2	2	-	132	66	32
-	-	△ 854	21	7	14	5	5	-	404	223	33
1	1	△ 1 326	30	18	12	4	3	1	619	354	34
2	-	△ 1 135	17	10	7	3	3	-	249	163	35
-	-	△ 492	6	3	3	1	1	-	129	84	36
-	-	△ 630	10	5	5	2	2	-	215	127	37
1	1	△ 1 021	18	8	10	3	2	1	405	194	38
-	-	△ 616	10	1	9	1	1	-	120	84	39
2	1	△ 1 930	67	25	42	3	3	-	1 339	760	40
1	1	△ 416	11	5	6	2	1	1	157	86	41
-	1	△ 766	16	6	10	-	-	-	272	144	42
-	-	△ 967	21	11	10	4	4	-	379	195	43
-	-	△ 644	11	5	6	2	2	-	265	140	44
-	-	△ 688	16	9	7	2	2	-	245	170	45
2	2	△ 1 019	30	16	14	5	4	1	359	204	46
-	-	△ 129	24	12	12	2	2	-	360	265	47
-	-	△ 6	-	-	-	-	-	-	.	.	
-	-	.	-	-	-	-	-	-	.	.	
4	4	△ 2 195	107	51	56	18	14	4	3 132	1 102	50
-	2	△ 791	29	14	15	3	1	2	465	285	51
-	-	△ 241	15	8	7	2	2	-	250	133	52
1	1	△ 246	15	5	10	2	1	1	351	136	53
-	-	△ 349	11	8	3	-	-	-	213	107	54
1	3	△ 1 242	30	7	23	5	2	3	870	429	55
1	-	△ 138	15	7	8	3	3	-	477	182	56
-	-	△ 212	12	2	10	2	2	-	152	82	57
-	-	△ 402	7	6	1	2	2	-	157	93	58
1	-	△ 349	5	3	2	-	-	-	136	65	59
-	-	△ 390	11	10	1	1	1	-	176	86	60
1	1	△ 687	22	13	9	6	5	1	680	320	61
1	2	△ 622	21	10	11	5	4	1	363	157	62
-	1	△ 1 065	29	10	19	6	5	1	962	439	63
-	1	△ 378	9	4	5	3	2	1	190	122	64
-	-	△ 666	11	6	5	-	-	-	350	194	65
-	-	△ 167	13	1	12	1	1	-	182	84	66
1	1	△ 348	18	9	9	3	2	1	293	151	67
-	-	△ 540	6	2	4	-	-	-	234	120	68
-	1	△ 138	27	9	18	2	2	-	529	227	69
-	-	△ 145	13	8	5	3	3	-	188	96	70

第3表 (2-2) 人口動態総覧 (件数), 都道府県

都道府県	出生数			死亡数			(再乳児死亡)	
	総数	男	女	総数	男	女	総数	男
全 国	242 082	124 145	117 937	536 176	274 324	261 852	422	225
01 北海道	8 449	4 300	4 149	24 282	12 278	12 004	17	10
02 青森	1 984	1 036	948	6 731	3 221	3 510	3	1
03 岩手	1 804	973	831	6 437	3 126	3 311	5	2
04 宮城	4 221	2 122	2 099	9 327	4 758	4 569	5	1
05 秋田	1 308	678	630	5 611	2 714	2 897	4	4
06 山形	1 784	938	846	5 643	2 761	2 882	4	3
07 福島	3 034	1 598	1 436	9 241	4 631	4 610	10	3
08 茨城	5 078	2 579	2 499	12 661	6 622	6 039	16	10
09 栃木	3 360	1 727	1 633	8 581	4 403	4 178	6	3
10 群馬	3 217	1 703	1 514	8 858	4 561	4 297	7	2
11 埼玉	13 597	7 048	6 549	28 044	15 133	12 911	19	10
12 千葉	11 691	5 941	5 750	25 172	13 492	11 680	18	12
13 東京都	27 828	14 349	13 479	48 402	24 885	23 517	47	25
14 神奈川県	17 476	8 902	8 574	33 846	18 087	15 759	35	16
15 新潟	3 753	1 885	1 868	10 772	5 322	5 450	8	2
16 富山	1 897	987	910	5 011	2 433	2 578	1	1
17 石川	2 309	1 153	1 156	4 889	2 388	2 501	7	3
18 福井	1 447	713	734	3 562	1 719	1 843	2	1
19 山梨	1 578	763	815	3 862	1 936	1 926	4	1
20 長野	3 733	1 896	1 837	9 513	4 793	4 720	4	2
21 岐阜	3 470	1 785	1 685	8 815	4 549	4 266	9	4
22 静岡県	6 206	3 205	3 001	16 098	8 283	7 815	11	6
23 愛知県	16 261	8 366	7 895	28 128	14 975	13 153	28	14
24 三重	3 361	1 737	1 624	7 905	4 014	3 891	2	2
25 滋賀	2 789	1 427	1 362	5 198	2 668	2 530	6	5
26 京都府	4 777	2 431	2 346	11 079	5 667	5 412	14	8
27 大阪府	18 065	9 285	8 780	37 674	19 950	17 724	33	21
28 兵庫県	10 625	5 475	5 150	23 410	11 868	11 542	14	6
29 奈良	2 211	1 133	1 078	5 917	2 971	2 946	7	5
30 和歌山	1 640	831	809	4 954	2 453	2 501	3	2
31 鳥取	1 141	586	555	2 790	1 316	1 474	2	-
32 島根	1 310	665	645	3 558	1 738	1 820	1	-
33 岡山	3 960	2 062	1 898	8 584	4 333	4 251	4	3
34 広島	5 428	2 805	2 623	11 839	5 986	5 853	5	3
35 山口	2 397	1 199	1 198	7 203	3 488	3 715	6	2
36 徳島	1 313	688	625	3 665	1 798	1 867	1	-
37 香川県	1 884	981	903	4 608	2 295	2 313	3	3
38 愛媛	2 361	1 190	1 171	6 954	3 401	3 553	4	3
39 高知	1 166	604	562	3 834	1 850	1 984	1	1
40 福岡	11 646	5 932	5 714	20 926	10 323	10 603	21	13
41 佐賀	1 821	895	926	3 737	1 810	1 927	2	1
42 長門	2 740	1 392	1 348	6 520	3 161	3 359	3	3
43 熊本	3 819	1 924	1 895	8 360	4 091	4 269	5	1
44 大分	2 206	1 139	1 067	5 375	2 668	2 707	-	-
45 宮崎	2 278	1 189	1 089	5 433	2 687	2 746	4	2
46 鹿児島	3 377	1 698	1 679	8 158	3 944	4 214	5	2
47 沖縄	4 282	2 230	2 052	4 729	2 545	2 184	6	3
外 国	-	-	-	31	25	6	-	-
不 詳	.	.	.	249	204	45	-	-
特別区								
1 指定都市(再掲)								
50 東京都	19 969	10 341	9 628	32 338	16 626	15 712	31	17
51 札幌市	3 633	1 874	1 759	7 612	3 858	3 754	8	5
52 仙台市	2 299	1 168	1 131	3 600	1 882	1 718	3	-
53 さいたま市	3 050	1 614	1 436	4 660	2 480	2 180	4	-
54 千葉市	1 863	930	933	3 755	2 097	1 658	1	1
55 横浜市	7 156	3 598	3 558	13 631	7 278	6 353	17	12
56 川崎市	3 432	1 756	1 676	4 628	2 539	2 089	6	1
57 相模原市	1 316	694	622	2 646	1 436	1 210	2	1
58 新潟市	1 502	766	736	3 319	1 670	1 649	2	2
59 静岡市	1 166	596	570	3 003	1 513	1 490	1	-
60 浜松市	1 455	735	720	3 260	1 691	1 569	2	1
61 名古屋	5 189	2 642	2 547	8 938	4 667	4 271	6	3
62 京都市	2 662	1 354	1 308	6 025	3 047	2 978	6	5
63 大阪市	5 942	3 132	2 810	12 134	6 575	5 559	11	7
64 堺市	1 689	853	836	3 654	1 897	1 757	2	2
65 神戸市	2 908	1 525	1 383	6 341	3 291	3 050	4	2
66 岡崎市	1 627	840	787	2 776	1 395	1 381	3	2
67 広島市	2 435	1 273	1 162	4 029	2 105	1 924	2	-
68 北九州市	1 930	992	938	4 420	2 165	2 255	5	4
69 福岡市	3 921	2 024	1 897	4 932	2 479	2 453	8	5
70 熊本市	1 875	940	935	2 778	1 431	1 347	4	1

(特別区一指定都市再掲) 別

累計(令和4年1月～4月) (単位:人、胎、組)

掲 数	新生児 死亡数	自 然 増 減 数	死 産 数			周 産 期 死 亡 数			婚姻件数	離婚件数	
			総 数	自然死産	人工死産	総 数	妊娠満22週 以後の死産	早期新生児 死亡			
197	186	△ 294 094	4 994	2 432	2 562	764	622	142	181 849	62 611	
7	10	△ 15 833	186	75	111	25	17	8	6 615	2 973	01
2	2	△ 4 747	54	26	28	9	7	2	1 281	564	02
3	2	△ 4 633	28	21	7	7	5	2	1 248	547	03
4	3	△ 5 106	90	40	50	10	8	2	3 025	1 046	04
-	2	△ 4 303	27	16	11	4	4	-	885	361	05
1	3	△ 3 859	33	16	17	8	6	2	1 087	402	06
7	5	△ 6 207	67	30	37	8	4	4	2 120	918	07
6	7	△ 7 583	112	59	53	25	18	7	3 710	1 354	08
3	1	△ 5 221	68	27	41	7	7	-	2 584	925	09
5	4	△ 5 641	82	40	42	10	9	1	2 358	965	10
9	9	△ 14 447	307	144	163	38	32	6	10 133	3 627	11
6	7	△ 13 481	233	128	105	29	25	4	8 844	3 026	12
22	23	△ 20 574	574	274	300	96	77	19	26 508	6 530	13
19	20	△ 16 370	367	159	208	64	48	16	14 184	4 347	14
6	4	△ 7 019	87	46	41	19	15	4	2 371	847	15
-	-	△ 3 114	38	26	12	7	7	-	1 276	385	16
4	2	△ 2 580	45	21	24	7	6	1	1 535	443	17
1	2	△ 2 115	24	11	13	4	3	1	994	301	18
3	2	△ 2 284	27	21	6	7	5	2	1 050	388	19
2	1	△ 5 780	78	36	42	9	8	1	2 521	934	20
5	3	△ 5 345	55	26	29	12	10	2	2 323	908	21
5	2	△ 9 892	124	58	66	14	13	1	4 757	1 681	22
14	11	△ 11 867	279	141	138	42	34	8	11 975	3 883	23
-	1	△ 4 544	66	39	27	7	6	1	2 345	863	24
1	2	△ 2 409	59	35	24	10	8	2	2 069	633	25
6	6	△ 6 302	113	55	58	18	14	4	3 544	1 226	26
12	18	△ 19 609	377	156	221	67	50	17	14 633	4 932	27
8	5	△ 12 785	197	111	86	35	30	5	7 563	2 748	28
2	3	△ 3 706	50	22	28	8	5	3	1 597	675	29
1	-	△ 3 314	43	18	25	6	6	-	1 215	485	30
2	1	△ 1 649	27	13	14	8	8	-	719	263	31
1	-	△ 2 248	24	14	10	3	3	-	799	274	32
1	3	△ 4 624	96	41	55	13	11	2	2 748	956	33
2	1	△ 6 411	100	54	46	15	14	1	4 015	1 412	34
4	-	△ 4 806	45	31	14	10	10	-	1 659	648	35
1	-	△ 2 352	26	12	14	3	3	-	917	342	36
-	3	△ 2 724	31	14	17	12	9	3	1 254	549	37
1	1	△ 4 593	53	24	29	11	10	1	1 732	681	38
-	1	△ 2 668	25	6	19	4	3	1	809	386	39
8	8	△ 9 280	245	112	133	24	19	5	8 187	3 044	40
1	1	△ 1 916	31	20	11	4	3	1	1 081	390	41
-	2	△ 3 780	38	19	19	4	3	1	1 646	637	42
4	1	△ 4 541	83	42	41	11	11	-	2 317	903	43
-	-	△ 3 169	43	25	18	8	8	-	1 526	611	44
2	1	△ 3 155	51	23	28	4	4	-	1 460	627	45
3	2	△ 4 781	83	49	34	10	9	1	2 143	896	46
3	1	△ 447	102	56	46	8	7	1	2 487	1 075	47
-	-	△ 31	1	-	1	-	-	-	.	.	
-	-	.	-	-	-	-	-	-	.	.	
14	16	△ 12 369	421	203	218	68	54	14	20 869	4 653	50
3	4	△ 3 979	93	39	54	12	8	4	2 804	1 191	51
3	1	△ 1 301	47	22	25	5	4	1	1 719	516	52
4	4	△ 1 610	69	35	34	7	5	2	2 176	611	53
-	-	△ 1 892	41	29	12	4	4	-	1 385	433	54
5	11	△ 6 475	151	67	84	25	16	9	5 733	1 692	55
5	3	△ 1 196	69	28	41	14	11	3	3 112	695	56
1	2	△ 1 330	36	16	20	7	6	1	974	347	57
-	-	△ 1 817	21	11	10	3	3	-	1 003	339	58
1	-	△ 1 837	21	10	11	2	2	-	934	287	59
1	-	△ 1 805	27	19	8	3	3	-	1 134	341	60
3	1	△ 3 749	100	45	55	17	16	1	4 288	1 290	61
1	3	△ 3 363	64	31	33	11	10	1	2 246	682	62
4	7	△ 6 192	127	47	80	30	23	7	5 855	1 731	63
-	1	△ 1 965	35	15	20	6	5	1	1 277	473	64
2	1	△ 3 433	45	25	20	8	7	1	2 182	809	65
1	3	△ 1 149	47	18	29	5	3	2	1 185	355	66
2	1	△ 1 594	56	25	31	10	9	1	1 889	626	67
1	-	△ 2 490	39	18	21	1	1	-	1 439	519	68
3	4	△ 1 011	97	39	58	11	10	1	3 270	915	69
3	-	△ 903	40	21	19	5	5	-	1 152	405	70

第4表（2-1） 死亡数及び死亡率（人口10万対），

死因簡単 分類コード	死 因	4		
		実 数（人）		
		令和4年	令和3年	差引増減
	総 数	120 693	117 084	3 609
01000	感染症及び寄生虫症	1 910	1 777	133
01100	腸管感染症	160	152	8
01200	結 核	136	166	△ 30
01201	呼吸器結核	115	141	△ 26
01202	その他の結核	21	25	△ 4
01300	敗 血 症	954	805	149
01400	ウイルス性肝炎	137	144	△ 7
01401	B型ウイルス性肝炎	31	28	3
01402	C型ウイルス性肝炎	92	100	△ 8
01403	その他のウイルス性肝炎	14	16	△ 2
01500	ヒト免疫不全ウイルス〔H I V〕病	6	4	2
01600	その他の感染症及び寄生虫症	517	506	11
02000	新 生 物<腫瘍>	31 780	32 271	△ 491
02100	悪性新生物<腫瘍>	30 707	31 167	△ 460
02101	口唇、口腔及び咽頭の悪性新生物<腫瘍>	670	627	43
02102	食道の悪性新生物<腫瘍>	813	899	△ 86
02103	胃の悪性新生物<腫瘍>	3 258	3 364	△ 106
02104	結腸の悪性新生物<腫瘍>	2 963	3 019	△ 56
02105	直腸S状結腸移行部及び直腸の悪性新生物<腫瘍>	1 187	1 307	△ 120
02106	肝及び肝内胆管の悪性新生物<腫瘍>	1 863	2 048	△ 185
02107	胆のう及びその他の胆道の悪性新生物<腫瘍>	1 466	1 474	△ 8
02108	膵の悪性新生物<腫瘍>	3 280	3 160	120
02109	喉頭の悪性新生物<腫瘍>	71	68	3
02110	気管、気管支及び肺の悪性新生物<腫瘍>	6 186	6 170	16
02111	皮膚の悪性新生物<腫瘍>	140	150	△ 10
02112	乳房の悪性新生物<腫瘍>	1 233	1 226	7
02113	子宮の悪性新生物<腫瘍> 1)	557	587	△ 30
02114	卵巣の悪性新生物<腫瘍> 1)	438	410	28
02115	前立腺の悪性新生物<腫瘍> 2)	1 022	1 061	△ 39
02116	膀胱の悪性新生物<腫瘍>	755	790	△ 35
02117	中枢神経系の悪性新生物<腫瘍>	215	237	△ 22
02118	悪性リンパ腫	1 125	1 138	△ 13
02119	白血病	765	750	15
02120	その他のリンパ組織、造血組織及び関連組織の悪性新生物<腫瘍>	360	358	2
02121	その他の悪性新生物<腫瘍>	2 340	2 324	16
02200	その他の新生物<腫瘍>	1 073	1 104	△ 31
02201	中枢神経系のその他の新生物<腫瘍>	209	220	△ 11
02202	中枢神経系を除くその他の新生物<腫瘍>	864	884	△ 20
03000	血液及び造血器の疾患並びに免疫機構の障害	404	337	67
03100	貧 血	192	161	31
03200	その他の血液及び造血器の疾患並びに免疫機構の障害	212	176	36
04000	内分泌、栄養及び代謝疾患	2 026	1 863	163
04100	糖 尿 病	1 218	1 138	80
04200	その他の内分泌、栄養及び代謝疾患	808	725	83
05000	精神及び行動の障害	2 111	1 924	187
05100	血管性及び詳細不明の認知症	1 894	1 732	162
05200	その他の精神及び行動の障害	217	192	25
06000	神経系の疾患	4 710	4 500	210
06100	髄 膜 炎	26	20	6
06200	脊髄性筋萎縮症及び関連症候群	264	225	39
06300	パーキンソン病	1 089	948	141
06400	アルツハイマー病	1 927	1 873	54
06500	その他の神経系の疾患	1 404	1 434	△ 30
07000	眼及び付属器の疾患	-	1	△ 1
08000	耳及び乳様突起の疾患	1	1	0
09000	循環器系の疾患	29 947	29 261	686
09100	高血圧性疾患	882	741	141
09101	高血圧性心疾患及び心腎疾患	481	420	61
09102	その他の高血圧性疾患	401	321	80
09200	心 疾 患（高血圧性を除く）	18 150	17 333	817
09201	慢性リウマチ性心疾患	172	148	24
09202	急性心筋梗塞	2 489	2 381	108
09203	その他の虚血性心疾患	2 999	2 954	45
09204	慢性非リウマチ性心内膜疾患	1 037	1 027	10
09205	心 筋 症	293	318	△ 25
09206	不整脈及び伝導障害	2 755	2 636	119

注：1) 女性人口10万に対する率である。

2) 男性人口10万に対する率である。

死因（死因简单分類）別—対前年比較—

令和4年

月		累計 (1月 ~ 4月)					年換算率		死因简单分類コード					
年換算率		実数 (人)			年換算率									
令和4年	令和3年	令和4年	令和3年	差引増減	令和4年	令和3年								
1	199.9	1	157.7	536	176	494	470	41	706	1	331.3	1	221.4	
	19.0		17.6	8	062	7	628		434		20.0		18.8	01000
	1.6		1.5		670		727	△	57		1.7		1.8	01100
	1.4		1.6		583		666	△	83		1.4		1.6	01200
	1.1		1.4		502		580	△	78		1.2		1.4	01201
	0.2		0.2		81		86	△	5		0.2		0.2	01202
	9.5		8.0	3	934	3	418		516		9.8		8.4	01300
	1.4		1.4		676		704	△	28		1.7		1.7	01400
	0.3		0.3		133		132		1		0.3		0.3	01401
	0.9		1.0		485		520	△	35		1.2		1.3	01402
	0.1		0.2		58		52		6		0.1		0.1	01403
	0.1		0.0		16		19	△	3		0.0		0.0	01500
	5.1		5.0	2	183	2	094		89		5.4		5.2	01600
	316.0		319.1	130	445	128	987		1	458	323.9		318.6	02000
	305.3		308.2	125	830	124	483		1	347	312.4		307.5	02100
	6.7		6.2	2	697	2	589		108		6.7		6.4	02101
	8.1		8.9	3	546	3	521		25		8.8		8.7	02102
	32.4		33.3	13	346	13	622	△	276		33.1		33.6	02103
	29.5		29.9	12	047	11	959		88		29.9		29.5	02104
	11.8		12.9	5	062	5	069	△	7		12.6		12.5	02105
	18.5		20.2	7	862	8	002	△	140		19.5		19.8	02106
	14.6		14.6	5	925	6	034	△	109		14.7		14.9	02107
	32.6		31.2	12	813	12	483		330		31.8		30.8	02108
	0.7		0.7		293		272		21		0.7		0.7	02109
	61.5		61.0	25	182	24	904		278		62.5		61.5	02110
	1.4		1.5		567		562		5		1.4		1.4	02111
	12.3		12.1	5	089	4	899		190		12.6		12.1	02112
	10.8		11.3	2	305	2	197		108		11.1		10.6	02113
	8.5		7.9	1	659	1	662	△	3		8.0		8.0	02114
	20.9		21.6	4	409	4	351		58		22.5		22.1	02115
	7.5		7.8	3	138	3	132		6		7.8		7.7	02116
	2.1		2.3		960		958		2		2.4		2.4	02117
	11.2		11.3	4	722	4	657		65		11.7		11.5	02118
	7.6		7.4	3	129	2	991		138		7.8		7.4	02119
	3.6		3.5	1	476	1	360		116		3.7		3.4	02120
	23.3		23.0	9	603	9	259		344		23.8		22.9	02121
	10.7		10.9	4	615	4	504		111		11.5		11.1	02200
	2.1		2.2		885		848		37		2.2		2.1	02201
	8.6		8.7	3	730	3	656		74		9.3		9.0	02202
	4.0		3.3	1	688	1	515		173		4.2		3.7	03000
	1.9		1.6		862		757		105		2.1		1.9	03100
	2.1		1.7		826		758		68		2.1		1.9	03200
	20.1		18.4	9	379	8	313		1	066	23.3		20.5	04000
	12.1		11.3	5	750	5	167		583		14.3		12.8	04100
	8.0		7.2	3	629	3	146		483		9.0		7.8	04200
	21.0		19.0	9	260	8	524		736		23.0		21.1	05000
	18.8		17.1	8	324	7	631		693		20.7		18.8	05100
	2.2		1.9		936		893		43		2.3		2.2	05200
	46.8		44.5	20	244	18	717		1	527	50.3		46.2	06000
	0.3		0.2		88		83		5		0.2		0.2	06100
	2.6		2.2		970		973	△	3		2.4		2.4	06200
	10.8		9.4	4	548	3	973		575		11.3		9.8	06300
	19.2		18.5	8	288	7	769		519		20.6		19.2	06400
	14.0		14.2	6	350	5	919		431		15.8		14.6	06500
	-		0.0		3		3		0		0.0		0.0	07000
	0.0		0.0		6		8	△	2		0.0		0.0	08000
	297.7		289.3	139	566	128	979		10	587	346.5		318.6	09000
	8.8		7.3	4	406	3	731		675		10.9		9.2	09100
	4.8		4.2	2	489	2	095		394		6.2		5.2	09101
	4.0		3.2	1	917	1	636		281		4.8		4.0	09102
	180.4		171.4	86	494	77	967		8	527	214.8		192.6	09200
	1.7		1.5		654		710	△	56		1.6		1.8	09201
	24.7		23.5	12	094	11	380		714		30.0		28.1	09202
	29.8		29.2	15	770	14	032		1	738	39.2		34.7	09203
	10.3		10.2	4	531	4	376		155		11.3		10.8	09204
	2.9		3.1	1	287	1	298	△	11		3.2		3.2	09205
	27.4		26.1	13	648	11	990		1	658	33.9		29.6	09206

第4表 (2-2) 死亡数及び死亡率 (人口10万対) ,

死因簡単 分類コード	死 因	4 実 数 (人)		
		令和4年	令和3年	差引増減
09207	心不全	7 857	7 375	482
09208	その他の心疾患	548	494	54
09300	脳血管疾患	8 604	8 802	△ 198
09301	くも膜下出血	901	896	5
09302	脳内出血	2 715	2 776	△ 61
09303	脳梗塞	4 735	4 883	△ 148
09304	その他の脳血管疾患	253	247	6
09400	大動脈瘤及び解離	1 602	1 650	△ 48
09500	その他の循環器系の疾患	709	735	△ 26
10000	呼吸器系の疾患	14 741	14 085	656
10100	インフルエンザ	-	2	△ 2
10200	肺炎	5 892	5 899	△ 7
10300	急性気管支炎	17	18	△ 1
10400	慢性閉塞性肺疾患	1 281	1 354	△ 73
10500	喘息	78	102	△ 24
10600	その他の呼吸器系の疾患	7 473	6 710	763
10601	誤嚥性肺炎	4 278	3 803	475
10602	間質性肺疾患	1 943	1 742	201
10603	その他の呼吸器系の疾患 (10601及び10602を除く)	1 252	1 165	87
11000	消化器系の疾患	4 747	4 640	107
11100	胃潰瘍及び十二指腸潰瘍	206	209	△ 3
11200	ヘルニア及び腸閉塞	628	708	△ 80
11300	肝疾患	1 550	1 472	78
11301	肝硬変 (アルコール性を除く)	719	699	20
11302	その他の肝疾患	831	773	58
11400	その他の消化器系の疾患	2 363	2 251	112
12000	皮膚及び皮下組織の疾患	282	266	16
13000	筋骨格系及び結合組織の疾患	887	764	123
14000	腎尿路生殖器系の疾患	3 978	3 813	165
14100	糸球体疾患及び腎尿細管間質性疾患	466	459	7
14200	腎不全	2 462	2 390	72
14201	急性腎不全	226	220	6
14202	慢性腎臓病	1 811	1 766	45
14203	詳細不明の腎不全	425	404	21
14300	その他の腎尿路生殖器系の疾患	1 050	964	86
15000	妊娠, 分娩及び産じょく 1)	6	5	1
16000	周産期に発生した病態	29	32	△ 3
16100	妊娠期間及び胎児発育に関連する障害	-	2	△ 2
16200	出産外傷	-	-	-
16300	周産期に特異的な呼吸障害及び心血管障害	18	19	△ 1
16400	周産期に特異的な感染症	2	4	△ 2
16500	胎児及び新生児の出血性障害及び血液障害	3	6	△ 3
16600	その他の周産期に発生した病態	6	1	5
17000	先天奇形, 変形及び染色体異常	158	194	△ 36
17100	神経系の先天奇形	6	11	△ 5
17200	循環器系の先天奇形	69	84	△ 15
17201	心臓の先天奇形	43	57	△ 14
17202	その他の循環器系の先天奇形	26	27	△ 1
17300	消化器系の先天奇形	4	7	△ 3
17400	その他の先天奇形及び変形	48	51	△ 3
17500	染色体異常, 他に分類されないもの	31	41	△ 10
18000	症状, 徴候及び異常臨床所見・異常検査所見で他に分類されないもの	15 628	14 307	1 321
18100	老 衰	13 284	12 174	1 110
18200	乳幼児突然死症候群	5	4	1
18300	その他の症状, 徴候及び異常臨床所見・異常検査所見で他に 分類されないもの	2 339	2 129	210
20000	傷病及び死亡の外因	5 642	5 489	153
20100	不慮の事故	3 274	3 005	269
20101	交通事故	275	278	△ 3
20102	転倒・転落・墜落	913	859	54
20103	不慮の溺死及び溺水	705	572	133
20104	不慮の窒息	676	609	67
20105	煙, 火及び火炎への曝露	95	82	13
20106	有害物質による不慮の中毒及び有害物質への曝露	55	32	23
20107	その他の不慮の事故	555	573	△ 18
20200	自 殺	1 717	1 787	△ 70
20300	他 殺	13	22	△ 9
20400	その他の外因	638	675	△ 37
22000	特殊目的用コード	1 706	1 554	152
22100	重症急性呼吸器症候群[SARS]	-	-	-
22200	その他の特殊目的用コード	1 706	1 554	152

注: 1) 女性人口10万に対する率である。

死因（死因简单分類）別—対前年比較—

令和4年

月		累 計 (1月 ~ 4月)					死 因 簡 単 分 類 コー ド	
年 換 算 率		実 数 (人)			年 換 算 率			
令和4年	令和3年	令和4年	令和3年	差引増減	令和4年	令和3年		
78.1	72.9	35 893	31 963	3 930	89.1	78.9	09207	
5.4	4.9	2 617	2 218	399	6.5	5.5	09208	
85.5	87.0	38 137	37 011	1 126	94.7	91.4	09300	
9.0	8.9	4 095	3 919	176	10.2	9.7	09301	
27.0	27.4	12 165	11 685	480	30.2	28.9	09302	
47.1	48.3	20 711	20 344	367	51.4	50.3	09303	
2.5	2.4	1 166	1 063	103	2.9	2.6	09304	
15.9	16.3	7 307	7 212	95	18.1	17.8	09400	
7.0	7.3	3 222	3 058	164	8.0	7.6	09500	
146.6	139.3	64 913	60 657	4 256	161.2	149.8	10000	
-	0.0	7	11	△ 4	0.0	0.0	10100	
58.6	58.3	26 737	26 278	459	66.4	64.9	10200	
0.2	0.2	76	73	3	0.2	0.2	10300	
12.7	13.4	5 746	5 625	121	14.3	13.9	10400	
0.8	1.0	366	407	△ 41	0.9	1.0	10500	
74.3	66.3	31 981	28 263	3 718	79.4	69.8	10600	
42.5	37.6	18 346	16 126	2 220	45.6	39.8	10601	
19.3	17.2	8 336	7 350	986	20.7	18.2	10602	
12.4	11.5	5 299	4 787	512	13.2	11.8	10603	
47.2	45.9	20 598	19 349	1 249	51.1	47.8	11000	
2.0	2.1	950	875	75	2.4	2.2	11100	
6.2	7.0	2 850	2 757	93	7.1	6.8	11200	
15.4	14.6	6 523	6 200	323	16.2	15.3	11300	
7.1	6.9	3 027	2 878	149	7.5	7.1	11301	
8.3	7.6	3 496	3 322	174	8.7	8.2	11302	
23.5	22.3	10 275	9 517	758	25.5	23.5	11400	
2.8	2.6	1 198	1 090	108	3.0	2.7	12000	
8.8	7.6	3 636	3 193	443	9.0	7.9	13000	
39.5	37.7	17 674	16 179	1 495	43.9	40.0	14000	
4.6	4.5	1 983	1 894	89	4.9	4.7	14100	
24.5	23.6	11 060	10 181	879	27.5	25.1	14200	
2.2	2.2	1 114	977	137	2.8	2.4	14201	
18.0	17.5	8 086	7 480	606	20.1	18.5	14202	
4.2	4.0	1 860	1 724	136	4.6	4.3	14203	
10.4	9.5	4 631	4 104	527	11.5	10.1	14300	
0.1	0.1	15	9	6	0.1	0.0	15000	
0.3	0.3	111	110	1	0.3	0.3	16000	
-	0.0	9	14	△ 5	0.0	0.0	16100	
-	-	2	1	1	0.0	0.0	16200	
0.2	0.2	66	54	12	0.2	0.1	16300	
0.0	0.0	4	11	△ 7	0.0	0.0	16400	
0.0	0.1	10	18	△ 8	0.0	0.0	16500	
0.1	0.0	20	12	8	0.0	0.0	16600	
1.6	1.9	668	706	△ 38	1.7	1.7	17000	
0.1	0.1	29	37	△ 8	0.1	0.1	17100	
0.7	0.8	289	300	△ 11	0.7	0.7	17200	
0.4	0.6	184	199	△ 15	0.5	0.5	17201	
0.3	0.3	105	101	4	0.3	0.2	17202	
0.0	0.1	25	33	△ 8	0.1	0.1	17300	
0.5	0.5	182	185	△ 3	0.5	0.5	17400	
0.3	0.4	143	151	△ 8	0.4	0.4	17500	
155.4	141.5	69 501	59 007	10 494	172.6	145.7	18000	
132.1	120.4	59 204	50 140	9 064	147.0	123.8	18100	
0.0	0.0	14	26	△ 12	0.0	0.1	18200	
23.3	21.1	10 283	8 841	1 442	25.5	21.8	18300	
56.1	54.3	25 698	23 975	1 723	63.8	59.2	20000	
32.5	29.7	16 242	14 255	1 987	40.3	35.2	20100	
2.7	2.7	1 035	1 098	△ 63	2.6	2.7	20101	
9.1	8.5	4 037	3 533	504	10.0	8.7	20102	
7.0	5.7	4 078	3 195	883	10.1	7.9	20103	
6.7	6.0	3 283	3 021	262	8.2	7.5	20104	
0.9	0.8	468	441	27	1.2	1.1	20105	
0.5	0.3	216	177	39	0.5	0.4	20106	
5.5	5.7	3 125	2 790	335	7.8	6.9	20107	
17.1	17.7	6 619	6 935	△ 316	16.4	17.1	20200	
0.1	0.2	76	85	△ 9	0.2	0.2	20300	
6.3	6.7	2 761	2 700	61	6.9	6.7	20400	
17.0	15.4	13 511	7 521	5 990	33.5	18.6	22000	
-	-	-	-	-	-	-	22100	
17.0	15.4	13 511	7 521	5 990	33.5	18.6	22200	

第5表 乳児死亡数及び乳児死亡率（出生10万対）

乳児死因簡単 分類コード	死 因	4		
		実 数 (人)		
		令和4年	令和3年	差引増減
	総 数	116	115	1
Ba 01	腸管感染症	-	-	-
Ba 02	敗血症 ¹⁾	-	1	△ 1
Ba 03	麻疹	-	-	-
Ba 04	ウイルス性肝炎	-	-	-
Ba 05	その他の感染症及び寄生虫症	1	1	0
Ba 06	悪性新生物<腫瘍>	-	-	-
Ba 07	白血病	-	-	-
Ba 08	その他の悪性新生物<腫瘍>	-	-	-
Ba 09	その他の新生物<腫瘍>	2	-	2
Ba 10	栄養失調(症)及びその他の栄養欠乏症	-	-	-
Ba 11	代謝障害	-	1	△ 1
Ba 12	髄膜炎	-	-	-
Ba 13	脊髄性筋萎縮症及び関連症候群	-	-	-
Ba 14	脳性麻痺	-	-	-
Ba 15	心疾患(高血圧性を除く)	2	3	△ 1
Ba 16	脳血管疾患	-	1	△ 1
Ba 17	インフルエンザ	-	-	-
Ba 18	肺炎	1	2	△ 1
Ba 19	喘息	-	-	-
Ba 20	ヘルニア及び腸閉塞	1	1	0
Ba 21	肝疾患	1	-	1
Ba 22	腎不全	-	-	-
Ba 23	周産期に発生した病態	28	30	△ 2
Ba 24	妊娠期間及び胎児発育に関連する障害	-	2	△ 2
Ba 25	出産外傷	-	-	-
Ba 26	出生時仮死	6	4	2
Ba 27	新生児の呼吸窮<促>迫	1	1	0
Ba 28	周産期に発生した肺出血	-	1	△ 1
Ba 29	周産期に発生した心血管障害	4	4	0
Ba 30	その他の周産期に特異的な呼吸障害及び心血管障害	7	8	△ 1
Ba 31	新生児の細菌性敗血症	2	2	0
Ba 32	その他の周産期に特異的な感染症	-	2	△ 2
Ba 33	胎児及び新生児の出血性障害及び血液障害	3	6	△ 3
Ba 34	その他の周産期に発生した病態	5	-	5
Ba 35	先天奇形、変形及び染色体異常	40	53	△ 13
Ba 36	神経系の先天奇形	2	3	△ 1
Ba 37	心臓の先天奇形	8	14	△ 6
Ba 38	その他の循環器系の先天奇形	3	5	△ 2
Ba 39	呼吸器系の先天奇形	4	3	1
Ba 40	消化器系の先天奇形	-	1	△ 1
Ba 41	筋骨格系の先天奇形及び変形	5	7	△ 2
Ba 42	その他の先天奇形及び変形	5	1	4
Ba 43	染色体異常、他に分類されないもの	13	19	△ 6
Ba 44	乳幼児突然死症候群	5	3	2
Ba 45	その他のすべての疾患	20	11	9
Ba 46	不慮の事故	13	6	7
Ba 47	交通事故	-	-	-
Ba 48	転倒・転落・墜落	-	-	-
Ba 49	不慮の溺死及び溺水	-	1	△ 1
Ba 50	胃内容物の誤えん及び気道閉塞を生じた食物等の誤えん<吸引>	6	2	4
Ba 51	その他の不慮の窒息	7	3	4
Ba 52	煙、火及び火炎への曝露	-	-	-
Ba 53	有害物質による不慮の中毒及び有害物質への曝露	-	-	-
Ba 54	その他の不慮の事故	-	-	-
Ba 55	他 殺	-	-	-
Ba 56	その他の外因	2	2	0

注：1) 「敗血症」には、「新生児の細菌性敗血症」を含まない。

死因（乳児死因简单分類）別一対前年比較一

令和4年

月		累計 (1月 ~ 4月)					年換算率		乳児死因简单分類コード
年換算率		実数 (人)			差引増減	年換算率			
令和4年	令和3年	令和4年	令和3年	令和4年		令和3年			
175.6	170.9	422	458	△ 36	158.2	169.3			
-	-	1	-	1	0.4	-	Ba 01		
-	1.5	5	5	0	1.9	1.8	Ba 02		
-	-	-	-	-	-	-	Ba 03		
-	-	-	-	-	-	-	Ba 04		
1.5	1.5	1	3	△ 2	0.4	1.1	Ba 05		
-	-	4	3	1	1.5	1.1	Ba 06		
-	-	3	-	3	1.1	-	Ba 07		
-	-	1	3	△ 2	0.4	1.1	Ba 08		
3.0	-	2	1	1	0.7	0.4	Ba 09		
-	-	-	-	-	-	-	Ba 10		
-	1.5	2	3	△ 1	0.7	1.1	Ba 11		
-	-	1	-	1	0.4	-	Ba 12		
-	-	-	-	-	-	-	Ba 13		
-	-	-	1	△ 1	-	0.4	Ba 14		
3.0	4.5	10	12	△ 2	3.7	4.4	Ba 15		
-	1.5	1	4	△ 3	0.4	1.5	Ba 16		
-	-	-	-	-	-	-	Ba 17		
1.5	3.0	4	4	0	1.5	1.5	Ba 18		
-	-	-	-	-	-	-	Ba 19		
1.5	1.5	2	3	△ 1	0.7	1.1	Ba 20		
1.5	-	3	1	2	1.1	0.4	Ba 21		
-	-	2	-	2	0.7	-	Ba 22		
42.4	44.6	105	102	3	39.4	37.7	Ba 23		
-	3.0	9	14	△ 5	3.4	5.2	Ba 24		
-	-	2	1	1	0.7	0.4	Ba 25		
9.1	5.9	20	12	8	7.5	4.4	Ba 26		
1.5	1.5	5	3	2	1.9	1.1	Ba 27		
-	1.5	-	1	△ 1	-	0.4	Ba 28		
6.1	5.9	12	11	1	4.5	4.1	Ba 29		
10.6	11.9	26	25	1	9.7	9.2	Ba 30		
3.0	3.0	3	6	△ 3	1.1	2.2	Ba 31		
-	3.0	1	3	△ 2	0.4	1.1	Ba 32		
4.5	8.9	10	18	△ 8	3.7	6.7	Ba 33		
7.6	-	17	8	9	6.4	3.0	Ba 34		
60.5	78.7	147	181	△ 34	55.1	66.9	Ba 35		
3.0	4.5	5	10	△ 5	1.9	3.7	Ba 36		
12.1	20.8	34	52	△ 18	12.7	19.2	Ba 37		
4.5	7.4	15	14	1	5.6	5.2	Ba 38		
6.1	4.5	10	12	△ 2	3.7	4.4	Ba 39		
-	1.5	3	5	△ 2	1.1	1.8	Ba 40		
7.6	10.4	16	17	△ 1	6.0	6.3	Ba 41		
7.6	1.5	15	13	2	5.6	4.8	Ba 42		
19.7	28.2	49	58	△ 9	18.4	21.4	Ba 43		
7.6	4.5	14	23	△ 9	5.2	8.5	Ba 44		
30.3	16.3	78	83	△ 5	29.2	30.7	Ba 45		
19.7	8.9	29	23	6	10.9	8.5	Ba 46		
-	-	2	-	2	0.7	-	Ba 47		
-	-	-	-	-	-	-	Ba 48		
-	1.5	1	1	0	0.4	0.4	Ba 49		
9.1	3.0	8	12	△ 4	3.0	4.4	Ba 50		
10.6	4.5	18	10	8	6.7	3.7	Ba 51		
-	-	-	-	-	-	-	Ba 52		
-	-	-	-	-	-	-	Ba 53		
-	-	-	-	-	-	-	Ba 54		
-	-	2	1	1	0.7	0.4	Ba 55		
3.0	3.0	9	5	4	3.4	1.8	Ba 56		

第6表 (8-1) 死亡数, 死因 (選択死因)

選択死因 分類コード	死 因 ・ 性	総 数		0 歳	1 歳	2 歳	3 歳	4 歳
		実数	対前年 増減率(%)					
	全 死 因	120 693	3.1	116	14	8	7	10
	男	61 295	2.7	63	8	5	2	6
	女	59 398	3.5	53	6	3	5	4
Se 01	結 核	136	△18.1	-	-	-	-	-
	男	82	△12.8	-	-	-	-	-
	女	54	△25.0	-	-	-	-	-
Se 02	悪性新生物<腫瘍>	30 707	△ 1.5	-	3	3	1	4
	男	17 674	△ 2.5	-	2	2	-	1
	女	13 033	△ 0.1	-	1	1	1	3
Se 03	(再掲) 食道の悪性新生物<腫瘍>	813	△ 9.6	-	-	-	-	-
	男	651	△11.2	-	-	-	-	-
	女	162	△ 2.4	-	-	-	-	-
Se 04	胃の悪性新生物<腫瘍>	3 258	△ 3.2	-	-	-	-	-
	男	2 109	△ 4.0	-	-	-	-	-
	女	1 149	△ 1.5	-	-	-	-	-
Se 05	結腸の悪性新生物<腫瘍>	2 963	△ 1.9	-	-	-	-	-
	男	1 435	△ 1.0	-	-	-	-	-
	女	1 528	△ 2.7	-	-	-	-	-
Se 06	直腸S状結腸移行部及び直腸 の悪性新生物<腫瘍>	1 187	△ 9.2	-	-	-	-	-
	男	743	△ 9.1	-	-	-	-	-
	女	444	△ 9.4	-	-	-	-	-
Se 07	肝及び肝内胆管の悪性新生物 <腫瘍>	1 863	△ 9.0	-	-	-	-	-
	男	1 244	△ 5.8	-	-	-	-	-
	女	619	△15.0	-	-	-	-	-
Se 08	胆のう及びその他の胆道 の悪性新生物<腫瘍>	1 466	△ 0.5	-	-	-	-	-
	男	756	△ 5.4	-	-	-	-	-
	女	710	5.2	-	-	-	-	-
Se 09	膵の悪性新生物<腫瘍>	3 280	3.8	-	-	-	-	-
	男	1 628	△ 0.7	-	-	-	-	-
	女	1 652	8.6	-	-	-	-	-
Se 10	気管, 気管支及び肺 の悪性新生物<腫瘍>	6 186	0.3	-	-	-	-	-
	男	4 328	0.1	-	-	-	-	-
	女	1 858	0.7	-	-	-	-	-
Se 11	乳房の悪性新生物<腫瘍>	1 233	0.6	-	-	-	-	-
	男	9	△35.7	-	-	-	-	-
	女	1 224	1.0	-	-	-	-	-
Se 12	子宮の悪性新生物<腫瘍>	557	△ 5.1	-	-	-	-	-
	男
	女	557	△ 5.1	-	-	-	-	-
Se 13	白 血 病	765	2.0	-	2	2	1	1
	男	468	5.2	-	1	1	-	-
	女	297	△ 2.6	-	1	1	1	1
Se 14	糖 尿 病	1 218	7.0	-	-	-	-	-
	男	696	8.1	-	-	-	-	-
	女	522	5.7	-	-	-	-	-
Se 15	高 血 圧 性 疾 患	882	19.0	-	-	-	-	-
	男	347	14.9	-	-	-	-	-
	女	535	21.9	-	-	-	-	-
Se 16	心疾患 (高血圧性を除く)	18 150	4.7	2	-	-	-	-
	男	8 633	5.2	1	-	-	-	-
	女	9 517	4.3	1	-	-	-	-
Se 17	(再掲) 急 性 心 筋 梗 塞	2 489	4.5	-	-	-	-	-
	男	1 460	5.6	-	-	-	-	-
	女	1 029	3.1	-	-	-	-	-

分類) ・ 性 ・ 年齢 (5 歳階級) 別

令和4年4月 (単位: 人)

0 ~ 4	5 ~ 9	10 ~ 14	15 ~ 19	20 ~ 24	25 ~ 29	30 ~ 34	35 ~ 39	選択死因 分類コード
155	21	30	103	152	187	244	377	
84	8	20	65	91	114	148	245	
71	13	10	38	61	73	96	132	
-	-	-	-	-	-	-	-	Se 01
-	-	-	-	-	-	-	-	
-	-	-	-	-	-	-	-	
11	5	4	17	7	25	54	84	Se 02
5	2	2	11	6	12	17	35	
6	3	2	6	1	13	37	49	
-	-	-	-	-	-	-	-	Se 03
-	-	-	-	-	-	-	-	
-	-	-	-	-	-	-	-	
-	-	-	-	-	2	4	9	Se 04
-	-	-	-	-	1	1	7	
-	-	-	-	-	1	3	2	
-	-	-	-	-	3	6	6	Se 05
-	-	-	-	-	2	4	3	
-	-	-	-	-	1	2	3	
-	-	-	-	-	-	2	9	Se 06
-	-	-	-	-	-	1	5	
-	-	-	-	-	-	1	4	
-	-	-	1	-	-	-	1	Se 07
-	-	-	-	-	-	-	1	
-	-	-	1	-	-	-	-	
-	-	-	-	-	1	-	-	Se 08
-	-	-	-	-	-	-	-	
-	-	-	-	-	1	-	-	
-	-	-	-	-	-	-	5	Se 09
-	-	-	-	-	-	-	3	
-	-	-	-	-	-	-	2	
-	-	-	-	-	-	1	4	Se 10
-	-	-	-	-	-	-	2	
-	-	-	-	-	-	1	2	
-	-	-	-	-	-	8	11	Se 11
-	-	-	-	-	-	-	-	
-	-	-	-	-	-	8	11	
-	-	-	-	-	-	2	10	Se 12
・	・	・	・	・	・	・	・	
-	-	-	-	-	-	2	10	
6	1	-	6	1	4	8	3	Se 13
2	1	-	4	1	2	4	2	
4	-	-	2	-	2	4	1	
-	-	-	1	1	-	3	1	Se 14
-	-	-	1	1	-	3	1	
-	-	-	-	-	-	-	-	Se 15
-	-	-	-	-	-	-	-	
-	-	-	-	-	-	-	-	
2	2	1	4	5	6	21	35	Se 16
1	-	-	3	3	4	16	29	
1	2	1	1	2	2	5	6	
-	-	-	-	-	-	5	5	Se 17
-	-	-	-	-	-	4	5	
-	-	-	-	-	-	1	-	

第6表 (8-2) 死亡数, 死因 (選択死因)

選択死因 分類コード	死 因 ・ 性	40 ~ 44	45 ~ 49	50 ~ 54	55 ~ 59	60 ~ 64	65 ~ 69
	全 死 因	606	1 067	1 749	2 325	3 273	5 346
	男	374	692	1 118	1 538	2 243	3 719
	女	232	375	631	787	1 030	1 627
Se 01	結 核	-	1	1	1	-	7
	男	-	1	1	1	-	7
	女	-	-	-	-	-	-
Se 02	悪 性 新 生 物 < 腫 瘍 >	168	344	608	941	1 417	2 409
	男	64	152	268	500	847	1 573
	女	104	192	340	441	570	836
Se 03	(再掲) 食道の悪性新生物<腫瘍>	4	12	22	34	55	91
	男	2	9	17	24	44	77
	女	2	3	5	10	11	14
Se 04	胃の悪性新生物<腫瘍>	16	21	46	80	107	233
	男	10	14	31	55	80	169
	女	6	7	15	25	27	64
Se 05	結腸の悪性新生物<腫瘍>	16	27	53	79	147	227
	男	9	16	24	46	78	139
	女	7	11	29	33	69	88
Se 06	直腸S状結腸移行部及び直腸 の悪性新生物<腫瘍>	4	21	39	50	75	118
	男	-	12	22	34	57	90
	女	4	9	17	16	18	28
Se 07	肝及び肝内胆管の悪性新生物 <腫瘍>	11	10	16	33	90	143
	男	9	9	11	30	75	112
	女	2	1	5	3	15	31
Se 08	胆のう及びその他の胆道 の悪性新生物<腫瘍>	1	4	9	23	31	86
	男	-	2	5	11	19	54
	女	1	2	4	12	12	32
Se 09	膵の悪性新生物<腫瘍>	11	23	64	116	164	266
	男	6	15	33	78	106	158
	女	5	8	31	38	58	108
Se 10	気管, 気管支及び肺 の悪性新生物<腫瘍>	14	43	69	138	270	516
	男	7	27	54	104	207	412
	女	7	16	15	34	63	104
Se 11	乳房の悪性新生物<腫瘍>	25	44	86	96	117	135
	男	-	-	-	-	-	1
	女	25	44	86	96	117	134
Se 12	子宮の悪性新生物<腫瘍>	16	29	51	68	41	52
	男
	女	16	29	51	68	41	52
Se 13	白 血 病	7	13	15	23	38	54
	男	3	7	8	18	24	31
	女	4	6	7	5	14	23
Se 14	糖 尿 病	9	10	28	38	42	83
	男	7	8	21	29	34	66
	女	2	2	7	9	8	17
Se 15	高 血 圧 性 疾 患	-	5	12	16	15	29
	男	-	4	8	15	12	21
	女	-	1	4	1	3	8
Se 16	心疾患 (高血圧性を除く)	66	133	219	297	422	597
	男	53	108	185	237	336	462
	女	13	25	34	60	86	135
Se 17	(再掲) 急 性 心 筋 梗 塞	11	28	60	70	99	119
	男	10	28	53	56	83	97
	女	1	-	7	14	16	22

分類) ・ 性 ・ 年齢 (5 歳階級) 別

令和4年4月 (単位: 人)

70 ~ 74	75 ~ 79	80 ~ 84	85 ~ 89	90 ~ 94	95 ~ 99	100歳以上	不詳	選択死因 分類コード
11 097 7 634 3 463	12 961 8 257 4 704	18 917 11 093 7 824	24 649 12 206 12 443	22 415 8 234 14 181	11 890 2 919 8 971	3 092 464 2 628	37 29 8	
6 4 2	11 9 2	28 17 11	35 19 16	31 18 13	14 5 9	1 - 1	- - -	Se 01
4 786 3 167 1 619	4 816 3 056 1 760	5 476 3 299 2 177	5 292 2 897 2 395	3 088 1 368 1 720	1 015 364 651	138 28 110	2 1 1	Se 02
150 118 32	134 113 21	153 127 26	108 89 19	40 26 14	8 4 4	2 1 1	- - -	Se 03
511 390 121	539 372 167	557 366 191	624 381 243	358 174 184	140 56 84	10 1 9	1 1 -	Se 04
451 282 169	393 219 174	514 263 251	522 225 297	371 93 278	130 31 99	18 1 17	- - -	Se 05
219 152 67	185 124 61	177 108 69	155 81 74	100 44 56	25 12 13	8 1 7	- - -	Se 06
255 189 66	320 226 94	370 242 128	366 219 147	181 101 80	56 18 38	10 2 8	- - -	Se 07
188 124 64	229 139 90	302 165 137	300 133 167	220 88 132	60 14 46	12 2 10	- - -	Se 08
576 340 236	569 295 274	622 297 325	517 204 313	244 70 174	91 23 68	12 - 12	- - -	Se 09
1 109 846 263	1 129 831 298	1 145 799 346	1 010 669 341	547 297 250	165 67 98	26 6 20	- - -	Se 10
185 1 184	144 1 143	140 2 138	120 2 118	89 2 87	26 - 26	7 - 7	- - -	Se 11
69 . 69	52 . 52	54 . 54	69 . 69	29 . 29	13 . 13	2 . 2	- . -	Se 12
137 83 54	132 91 41	139 87 52	115 69 46	47 25 22	14 5 9	2 1 1	- - -	Se 13
145 111 34	148 101 47	220 124 96	246 108 138	159 70 89	71 11 60	13 - 13	- - -	Se 14
51 38 13	62 27 35	123 50 73	171 72 99	228 59 169	130 35 95	40 6 34	- - -	Se 15
1 322 942 380	1 633 1 028 605	2 580 1 447 1 133	3 911 1 769 2 142	4 144 1 401 2 743	2 239 518 1 721	506 88 418	5 3 2	Se 16
276 213 63	309 205 104	430 258 172	519 260 259	368 139 229	167 45 122	22 3 19	1 1 -	Se 17

第6表 (8-3) 死亡数, 死因 (選択死因)

選択死因 分類コード	死 因 ・ 性	総 数		0 歳	1 歳	2 歳	3 歳	4 歳
		実数	対前年 増減率(%)					
Se 18	その他の虚血性心疾患	2 999	1.5	-	-	-	-	-
	男	1 785	0.7	-	-	-	-	-
	女	1 214	2.8	-	-	-	-	-
Se 19	不整脈及び伝導障害	2 755	4.5	1	-	-	-	-
	男	1 366	8.2	1	-	-	-	-
	女	1 389	1.1	-	-	-	-	-
Se 20	心 不 全	7 857	6.5	1	-	-	-	-
	男	3 207	9.7	-	-	-	-	-
	女	4 650	4.5	1	-	-	-	-
Se 21	脳 血 管 疾 患	8 604	△ 2.2	-	-	-	-	1
	男	4 291	0.4	-	-	-	-	1
	女	4 313	△ 4.7	-	-	-	-	-
Se 22	(再掲) くも膜下出血	901	0.6	-	-	-	-	1
	男	323	9.9	-	-	-	-	1
	女	578	△ 4.0	-	-	-	-	-
Se 23	脳 内 出 血	2 715	△ 2.2	-	-	-	-	-
	男	1 561	3.4	-	-	-	-	-
	女	1 154	△ 8.8	-	-	-	-	-
Se 24	脳 梗 塞	4 735	△ 3.0	-	-	-	-	-
	男	2 280	△ 3.5	-	-	-	-	-
	女	2 455	△ 2.6	-	-	-	-	-
Se 25	大動脈瘤及び解離	1 602	△ 2.9	-	-	-	-	-
	男	806	1.3	-	-	-	-	-
	女	796	△ 6.8	-	-	-	-	-
Se 26	肺 炎	5 892	△ 0.1	1	-	-	-	-
	男	3 366	△ 2.0	1	-	-	-	-
	女	2 526	2.4	-	-	-	-	-
Se 27	慢性閉塞性肺疾患	1 281	△ 5.4	-	-	-	-	-
	男	1 072	△ 3.5	-	-	-	-	-
	女	209	△14.0	-	-	-	-	-
Se 28	喘 息	78	△23.5	-	-	-	-	-
	男	25	△44.4	-	-	-	-	-
	女	53	△ 7.0	-	-	-	-	-
Se 29	肝 疾 患	1 550	5.3	1	-	-	-	-
	男	988	2.3	-	-	-	-	-
	女	562	11.1	1	-	-	-	-
Se 30	腎 不 全	2 462	3.0	-	-	-	-	-
	男	1 274	2.1	-	-	-	-	-
	女	1 188	4.0	-	-	-	-	-
Se 31	老 衰	13 284	9.1	-	-	-	-	-
	男	3 680	12.5	-	-	-	-	-
	女	9 604	7.9	-	-	-	-	-
Se 32	不慮の事故	3 274	9.0	13	-	2	2	1
	男	1 818	5.4	8	-	1	1	1
	女	1 456	13.8	5	-	1	1	-
Se 33	(再掲) 交 通 事 故	275	△ 1.1	-	-	-	2	-
	男	181	△ 9.0	-	-	-	1	-
	女	94	19.0	-	-	-	1	-
Se 34	自 殺	1 717	△ 3.9	-	-	-	-	-
	男	1 152	△ 3.6	-	-	-	-	-
	女	565	△ 4.6	-	-	-	-	-

分類) ・ 性 ・ 年齢 (5歳階級) 別

令和4年4月 (単位:人)

0 ~ 4	5 ~ 9	10 ~ 14	15 ~ 19	20 ~ 24	25 ~ 29	30 ~ 34	35 ~ 39	選択死因 分類コード
-	-	-	-	1	-	1	7	Se 18
-	-	-	-	1	-	1	5	
-	-	-	-	-	-	-	2	
1	1	-	3	-	1	6	11	Se 19
1	-	-	2	-	1	5	10	
-	1	-	1	-	-	1	1	
1	-	1	-	3	3	2	5	Se 20
-	-	-	-	1	1	1	4	
1	-	1	-	2	2	1	1	
1	1	-	1	-	3	5	17	Se 21
1	1	-	-	-	2	5	10	
-	-	-	1	-	1	-	7	
1	1	-	-	-	2	2	4	Se 22
1	1	-	-	-	1	2	2	
-	-	-	-	-	1	-	2	
-	-	-	1	-	1	3	10	Se 23
-	-	-	-	-	1	3	7	
-	-	-	1	-	-	-	3	
-	-	-	-	-	-	-	3	Se 24
-	-	-	-	-	-	-	1	
-	-	-	-	-	-	-	2	
-	-	-	-	-	-	-	3	Se 25
-	-	-	-	-	-	-	3	
-	-	-	-	-	-	-	-	
1	-	-	-	-	-	1	2	Se 26
1	-	-	-	-	-	-	2	
-	-	-	-	-	-	1	-	
-	-	-	-	-	-	-	-	Se 27
-	-	-	-	-	-	-	-	
-	-	-	-	-	-	-	-	Se 28
-	-	-	-	-	-	-	-	
1	-	-	-	2	-	2	11	Se 29
-	-	-	-	-	-	1	9	
1	-	-	-	2	-	1	2	
-	-	-	-	-	-	-	2	Se 30
-	-	-	-	-	-	-	1	
-	-	-	-	-	-	-	1	
-	-	-	-	-	-	-	-	Se 31
-	-	-	-	-	-	-	-	
18	3	2	14	15	22	28	26	Se 32
11	2	2	10	9	13	24	17	
7	1	-	4	6	9	4	9	
2	-	2	7	7	8	6	5	Se 33
1	-	2	5	6	5	6	5	
1	-	-	2	1	3	-	-	
-	-	9	54	92	90	84	116	Se 34
-	-	6	33	57	59	53	86	
-	-	3	21	35	31	31	30	

第6表 (8-4) 死亡数, 死因 (選択死因)

選択死因 分類コード	死 因 ・ 性	40 ~ 44	45 ~ 49	50 ~ 54	55 ~ 59	60 ~ 64	65 ~ 69
Se 18	その他の虚血性心疾患	15	32	62	99	125	173
	男	11	27	53	83	103	139
	女	4	5	9	16	22	34
Se 19	不整脈及び伝導障害	16	25	40	39	62	105
	男	14	18	31	29	49	88
	女	2	7	9	10	13	17
Se 20	心 不 全	16	30	37	60	89	139
	男	12	21	30	46	64	98
	女	4	9	7	14	25	41
Se 21	脳 血 管 疾 患	45	86	181	184	205	351
	男	32	65	128	132	142	262
	女	13	21	53	52	63	89
Se 22	(再掲) くも膜下出血	17	29	61	53	51	57
	男	9	20	36	30	22	26
	女	8	9	25	23	29	31
Se 23	脳 内 出 血	25	49	105	103	110	177
	男	21	40	79	83	84	144
	女	4	9	26	20	26	33
Se 24	脳 梗 塞	2	5	12	27	36	101
	男	1	4	11	19	28	80
	女	1	1	1	8	8	21
Se 25	大動脈瘤及び解離	9	8	30	44	59	104
	男	7	7	24	37	40	68
	女	2	1	6	7	19	36
Se 26	肺 炎	4	5	19	26	58	107
	男	2	3	12	21	46	89
	女	2	2	7	5	12	18
Se 27	慢性閉塞性肺疾患	-	2	3	8	18	43
	男	-	2	2	8	16	37
	女	-	-	1	-	2	6
Se 28	喘 息	-	2	1	1	2	1
	男	-	-	1	1	-	-
	女	-	2	-	-	2	1
Se 29	肝 疾 患	27	70	91	132	127	154
	男	22	52	73	100	100	121
	女	5	18	18	32	27	33
Se 30	腎 不 全	-	5	8	19	39	57
	男	-	4	5	16	30	42
	女	-	1	3	3	9	15
Se 31	老 衰	-	-	-	-	1	21
	男	-	-	-	-	-	14
	女	-	-	-	-	1	7
Se 32	不慮の事故	31	48	72	71	87	153
	男	24	35	49	53	71	102
	女	7	13	23	18	16	51
Se 33	(再掲) 交 通 事 故	7	13	20	12	17	16
	男	5	10	13	9	16	14
	女	2	3	7	3	1	2
Se 34	自 殺	125	166	188	142	127	102
	男	87	123	134	101	89	63
	女	38	43	54	41	38	39

分類) ・ 性 ・ 年齢 (5 歳階級) 別

令和4年4月 (単位: 人)

70 ~ 74	75 ~ 79	80 ~ 84	85 ~ 89	90 ~ 94	95 ~ 99	100歳以上	不詳	選択死因 分類コード
346	389	497	580	455	175	41	1	Se 18
252	258	302	297	190	55	8	-	
94	131	195	283	265	120	33	1	
228	259	392	595	620	295	55	1	Se 19
166	163	220	278	208	68	14	1	
62	96	172	317	412	227	41	-	
338	503	981	1 744	2 221	1 337	346	1	Se 20
225	311	550	760	725	303	55	-	
113	192	431	984	1 496	1 034	291	1	
747	980	1 388	1 843	1 638	779	148	1	Se 21
498	628	787	857	551	167	22	1	
249	352	601	986	1 087	612	126	-	
112	122	142	137	76	27	7	-	Se 22
41	43	39	31	17	2	-	-	
71	79	103	106	59	25	7	-	
315	356	434	492	367	143	23	1	Se 23
222	230	245	224	134	35	8	1	
93	126	189	268	233	108	15	-	
292	466	776	1 167	1 144	588	116	-	Se 24
220	330	485	586	378	124	13	-	
72	136	291	581	766	464	103	-	
167	220	253	357	251	80	17	-	Se 25
111	122	132	159	71	24	1	-	
56	98	121	198	180	56	16	-	
373	532	1 020	1 452	1 436	694	162	-	Se 26
292	406	700	855	680	229	28	-	
81	126	320	597	756	465	134	-	
136	184	274	308	214	81	10	-	Se 27
122	157	241	261	167	55	4	-	
14	27	33	47	47	26	6	-	
5	9	8	22	12	12	3	-	Se 28
2	3	2	10	2	2	2	-	
3	6	6	12	10	10	1	-	
211	184	200	197	105	32	4	-	Se 29
147	116	107	91	39	9	1	-	
64	68	93	106	66	23	3	-	
165	242	424	611	590	256	44	-	Se 30
110	166	244	317	257	73	9	-	
55	76	180	294	333	183	35	-	
105	336	1 065	2 664	4 234	3 469	1 389	-	Se 31
73	177	495	992	1 125	632	172	-	
32	159	570	1 672	3 109	2 837	1 217	-	
284	344	573	667	533	225	55	3	Se 32
193	211	318	370	220	69	13	2	
91	133	255	297	313	156	42	1	
25	38	36	32	19	3	-	-	Se 33
14	24	15	19	11	1	-	-	
11	14	21	13	8	2	-	-	
120	103	95	59	37	7	-	1	Se 34
76	67	54	32	27	4	-	1	
44	36	41	27	10	3	-	-	

第6表 (8-5) 死亡数, 死因 (選択死因)

選択死因 分類コード	死 因 ・ 性	総 数		0 歳	1 歳	2 歳	3 歳	4 歳
		実数	対前年 増減率(%)					
	全 死 因	536 176	8.4	422	62	33	34	26
	男	274 324	8.3	225	33	16	17	15
	女	261 852	8.6	197	29	17	17	11
Se 01	結 核	583	△12.5	-	-	-	-	-
	男	351	△ 6.6	-	-	-	-	-
	女	232	△20.0	-	-	-	-	-
Se 02	悪 性 新 生 物 < 腫 瘍 >	125 830	1.1	4	4	6	4	12
	男	73 055	0.8	1	2	3	1	5
	女	52 775	1.5	3	2	3	3	7
Se 03	(再掲) 食道の悪性新生物<腫瘍>	3 546	0.7	-	-	-	-	-
	男	2 851	△ 1.3	-	-	-	-	-
	女	695	10.0	-	-	-	-	-
Se 04	胃の悪性新生物<腫瘍>	13 346	△ 2.0	-	-	-	-	-
	男	8 656	△ 3.7	-	-	-	-	-
	女	4 690	1.2	-	-	-	-	-
Se 05	結腸の悪性新生物<腫瘍>	12 047	0.7	-	-	-	-	-
	男	6 016	2.6	-	-	-	-	-
	女	6 031	△ 1.1	-	-	-	-	-
Se 06	直腸S状結腸移行部及び直腸 の悪性新生物<腫瘍>	5 062	△ 0.1	-	-	-	-	-
	男	3 154	△ 0.6	-	-	-	-	-
	女	1 908	0.7	-	-	-	-	-
Se 07	肝及び肝内胆管の悪性新生物 <腫瘍>	7 862	△ 1.7	-	1	-	-	-
	男	5 217	0.2	-	-	-	-	-
	女	2 645	△ 5.5	-	1	-	-	-
Se 08	胆のう及びその他の胆道 の悪性新生物<腫瘍>	5 925	△ 1.8	-	-	-	-	-
	男	3 081	△ 2.7	-	-	-	-	-
	女	2 844	△ 0.9	-	-	-	-	-
Se 09	膵の悪性新生物<腫瘍>	12 813	2.6	-	-	-	-	-
	男	6 380	0.5	-	-	-	-	-
	女	6 433	4.9	-	-	-	-	-
Se 10	気 管 , 気 管 支 及 び 肺 の悪性新生物<腫瘍>	25 182	1.1	-	-	-	-	-
	男	17 707	2.1	-	-	-	-	-
	女	7 475	△ 1.1	-	-	-	-	-
Se 11	乳房の悪性新生物<腫瘍>	5 089	3.9	-	-	-	-	-
	男	38	△ 2.6	-	-	-	-	-
	女	5 051	3.9	-	-	-	-	-
Se 12	子宮の悪性新生物<腫瘍>	2 305	4.9	-	-	-	-	-
	男
	女	2 305	4.9	-	-	-	-	-
Se 13	白 血 病	3 129	4.6	3	2	3	3	3
	男	1 902	5.4	1	1	1	1	1
	女	1 227	3.5	2	1	2	2	2
Se 14	糖 尿 病	5 750	11.3	-	-	-	-	-
	男	3 276	15.1	-	-	-	-	-
	女	2 474	6.6	-	-	-	-	-
Se 15	高 血 圧 性 疾 患	4 406	18.1	-	-	-	-	-
	男	1 889	21.0	-	-	-	-	-
	女	2 517	16.0	-	-	-	-	-
Se 16	心疾患 (高血圧性を除く)	86 494	10.9	10	5	-	2	-
	男	42 326	11.7	6	-	-	1	-
	女	44 168	10.3	4	5	-	1	-
Se 17	(再掲) 急 性 心 筋 梗 塞	12 094	6.3	1	-	-	-	-
	男	7 131	6.5	1	-	-	-	-
	女	4 963	6.0	-	-	-	-	-

分類) ・ 性 ・ 年齢 (5歳階級) 別

累計 (令和4年1月～4月) (単位:人)

0～4	5～9	10～14	15～19	20～24	25～29	30～34	35～39	選択死因 分類コード
577	106	119	393	703	772	913	1 500	
306	57	66	254	460	496	570	953	
271	49	53	139	243	276	343	547	
-	-	-	-	-	-	-	1	Se 01
-	-	-	-	-	-	-	1	
-	-	-	-	-	-	-	-	
30	34	21	47	42	89	175	331	Se 02
12	17	11	25	26	42	62	142	
18	17	10	22	16	47	113	189	
-	-	-	-	-	-	-	3	Se 03
-	-	-	-	-	-	-	3	
-	-	-	-	-	-	-	-	
-	-	-	-	-	10	17	34	Se 04
-	-	-	-	-	5	7	18	
-	-	-	-	-	5	10	16	
-	-	-	2	2	5	15	36	Se 05
-	-	-	-	1	4	10	20	
-	-	-	2	1	1	5	16	
-	-	-	-	-	4	5	19	Se 06
-	-	-	-	-	3	1	14	
-	-	-	-	-	1	4	5	
1	-	-	1	1	2	1	4	Se 07
-	-	-	-	-	1	-	2	
1	-	-	1	1	1	1	2	
-	-	-	-	-	2	1	1	Se 08
-	-	-	-	-	-	1	-	
-	-	-	-	-	2	-	1	
-	-	-	-	-	2	3	15	Se 09
-	-	-	-	-	2	2	11	
-	-	-	-	-	-	1	4	
-	-	1	-	1	2	2	20	Se 10
-	-	1	-	-	1	1	12	
-	-	-	-	1	1	1	8	
-	-	-	-	-	2	22	44	Se 11
-	-	-	-	-	1	-	-	
-	-	-	-	-	1	22	44	
-	-	-	-	1	5	18	34	Se 12
・	・	・	・	・	・	・	・	
-	-	-	-	1	5	18	34	
14	3	9	17	9	13	22	20	Se 13
5	1	7	11	7	4	8	12	
9	2	2	6	2	9	14	8	
-	-	-	2	5	6	5	14	Se 14
-	-	-	2	4	6	5	9	
-	-	-	-	1	-	-	5	
-	-	-	-	-	-	-	1	Se 15
-	-	-	-	-	-	-	1	
-	-	-	-	-	-	-	-	
17	6	6	12	22	35	60	146	Se 16
7	3	3	7	16	22	43	110	
10	3	3	5	6	13	17	36	
1	-	-	-	-	1	10	28	Se 17
1	-	-	-	-	1	8	25	
-	-	-	-	-	-	2	3	

第6表 (8-6) 死亡数, 死因 (選択死因)

選択死因 分類コード	死 因 ・ 性	40 ~ 44	45 ~ 49	50 ~ 54	55 ~ 59	60 ~ 64	65 ~ 69
	全 死 因	2 394	4 605	7 242	9 495	13 930	23 461
	男	1 491	2 956	4 683	6 359	9 612	16 415
	女	903	1 649	2 559	3 136	4 318	7 046
Se 01	結 核	-	1	2	2	3	16
	男	-	1	2	2	2	14
	女	-	-	-	-	1	2
Se 02	悪 性 新 生 物 < 腫 瘍 >	656	1 394	2 514	3 684	5 771	10 022
	男	262	593	1 177	1 962	3 508	6 478
	女	394	801	1 337	1 722	2 263	3 544
Se 03	(再掲) 食道の悪性新生物<腫瘍>	12	29	70	133	236	397
	男	5	20	58	95	195	344
	女	7	9	12	38	41	53
Se 04	胃の悪性新生物<腫瘍>	52	101	200	279	511	1 044
	男	28	55	137	192	370	753
	女	24	46	63	87	141	291
Se 05	結腸の悪性新生物<腫瘍>	52	135	248	347	533	897
	男	29	78	130	195	329	559
	女	23	57	118	152	204	338
Se 06	直腸S状結腸移行部及び直腸 の悪性新生物<腫瘍>	26	78	133	219	318	545
	男	13	57	79	147	227	395
	女	13	21	54	72	91	150
Se 07	肝及び肝内胆管の悪性新生物 <腫瘍>	30	36	99	178	323	620
	男	20	28	83	145	260	490
	女	10	8	16	33	63	130
Se 08	胆のう及びその他の胆道 の悪性新生物<腫瘍>	10	26	33	85	122	350
	男	6	15	18	42	70	208
	女	4	11	15	43	52	142
Se 09	膵の悪性新生物<腫瘍>	37	97	261	435	676	1 083
	男	24	61	171	288	426	652
	女	13	36	90	147	250	431
Se 10	気管, 気管支及び肺 の悪性新生物<腫瘍>	55	140	294	539	1 040	2 127
	男	40	87	201	399	815	1 628
	女	15	53	93	140	225	499
Se 11	乳房の悪性新生物<腫瘍>	108	229	346	371	468	514
	男	-	1	1	1	2	6
	女	108	228	345	370	466	508
Se 12	子宮の悪性新生物<腫瘍>	76	121	184	213	187	209
	男
	女	76	121	184	213	187	209
Se 13	白 血 病	28	52	64	94	166	240
	男	14	33	48	63	108	163
	女	14	19	16	31	58	77
Se 14	糖 尿 病	17	64	107	159	216	365
	男	12	55	90	127	173	281
	女	5	9	17	32	43	84
Se 15	高 血 圧 性 疾 患	6	23	42	69	95	154
	男	5	18	34	60	85	117
	女	1	5	8	9	10	37
Se 16	心疾患 (高血圧性を除く)	264	572	984	1 302	1 980	3 146
	男	208	467	793	1 066	1 557	2 484
	女	56	105	191	236	423	662
Se 17	(再掲) 急 性 心 筋 梗 塞	53	129	246	292	465	742
	男	46	113	215	249	386	626
	女	7	16	31	43	79	116

分類) ・ 性 ・ 年齢 (5 歳階級) 別

累計 (令和 4 年 1 月 ~ 4 月) (単位 : 人)

70 ~ 74	75 ~ 79	80 ~ 84	85 ~ 89	90 ~ 94	95 ~ 99	100歳以上	不詳	選択死因 分類コード
48 749	57 653	85 528	110 550	101 015	52 738	13 622	111	
33 653	37 168	50 068	55 498	37 969	13 265	1 934	91	
15 096	20 485	35 460	55 052	63 046	39 473	11 688	20	
26	50	102	149	159	63	8	1	Se 01
17	32	63	94	90	32	-	1	
9	18	39	55	69	31	8	-	
19 565	19 679	22 708	21 362	13 072	4 084	543	7	Se 02
13 012	12 732	13 716	11 733	5 989	1 436	116	4	
6 553	6 947	8 992	9 629	7 083	2 648	427	3	
690	630	644	464	185	48	5	-	Se 03
575	540	533	337	116	27	3	-	
115	90	111	127	69	21	2	-	
2 149	2 055	2 483	2 391	1 471	490	57	2	Se 04
1 620	1 470	1 668	1 418	724	179	11	1	
529	585	815	973	747	311	46	1	
1 742	1 605	2 046	2 146	1 580	578	78	-	Se 05
1 074	910	1 049	944	523	149	12	-	
668	695	997	1 202	1 057	429	66	-	
922	782	784	660	420	126	21	-	Se 06
663	517	468	342	182	41	5	-	
259	265	316	318	238	85	16	-	
1 159	1 276	1 535	1 522	845	197	32	-	Se 07
872	914	1 004	922	405	64	7	-	
287	362	531	600	440	133	25	-	
734	919	1 200	1 286	842	277	37	-	Se 08
490	574	652	627	306	68	4	-	
244	345	548	659	536	209	33	-	
2 197	2 243	2 400	1 997	1 024	301	42	-	Se 09
1 264	1 182	1 127	801	306	56	7	-	
933	1 061	1 273	1 196	718	245	35	-	
4 494	4 619	4 746	4 047	2 313	663	77	2	Se 10
3 463	3 438	3 344	2 663	1 295	300	18	1	
1 031	1 181	1 402	1 384	1 018	363	59	1	
755	599	575	495	361	160	40	-	Se 11
3	10	5	4	4	-	-	-	
752	589	570	491	357	160	40	-	
323	237	259	252	128	53	5	-	Se 12
.	
323	237	259	252	128	53	5	-	
552	498	557	485	228	53	5	-	Se 13
366	328	320	269	110	23	2	-	
186	170	237	216	118	30	3	-	
642	726	1 046	1 187	822	318	49	-	Se 14
482	460	605	579	318	67	1	-	
160	266	441	608	504	251	48	-	
310	368	619	891	986	650	191	1	Se 15
221	225	314	360	293	128	27	1	
89	143	305	531	693	522	164	-	
6 726	8 096	13 365	19 045	18 724	9 821	2 154	11	Se 16
4 812	5 125	7 488	8 862	6 546	2 361	337	9	
1 914	2 971	5 877	10 183	12 178	7 460	1 817	2	
1 396	1 498	2 140	2 504	1 749	730	109	1	Se 17
1 052	1 018	1 236	1 262	668	210	14	1	
344	480	904	1 242	1 081	520	95	-	

第6表 (8-7) 死亡数, 死因 (選択死因)

選択死因 分類コード	死 因 ・ 性	総 数		0 歳	1 歳	2 歳	3 歳	4 歳
		実数	対前年 増減率(%)					
Se 18	その他の虚血性心疾患	15 770	12.4	-	-	-	-	-
	男	9 601	13.7	-	-	-	-	-
	女	6 169	10.3	-	-	-	-	-
Se 19	不整脈及び伝導障害	13 648	13.8	2	1	-	2	-
	男	6 944	15.8	2	-	-	1	-
	女	6 704	11.8	-	1	-	1	-
Se 20	心 不 全	35 893	12.3	2	-	-	-	-
	男	14 855	13.2	-	-	-	-	-
	女	21 038	11.7	2	-	-	-	-
Se 21	脳 血 管 疾 患	38 137	3.0	1	-	-	-	2
	男	19 010	4.1	-	-	-	-	2
	女	19 127	2.0	1	-	-	-	-
Se 22	(再掲) くも膜下出血	4 095	4.5	-	-	-	-	2
	男	1 562	8.2	-	-	-	-	2
	女	2 533	2.3	-	-	-	-	-
Se 23	脳 内 出 血	12 165	4.1	1	-	-	-	-
	男	6 772	4.5	-	-	-	-	-
	女	5 393	3.7	1	-	-	-	-
Se 24	脳 梗 塞	20 711	1.8	-	-	-	-	-
	男	10 082	2.7	-	-	-	-	-
	女	10 629	1.0	-	-	-	-	-
Se 25	大動脈瘤及び解離	7 307	1.3	-	-	-	-	-
	男	3 701	2.8	-	-	-	-	-
	女	3 606	△ 0.2	-	-	-	-	-
Se 26	肺 炎	26 737	1.7	4	3	2	1	-
	男	15 634	2.1	2	2	1	-	-
	女	11 103	1.3	2	1	1	1	-
Se 27	慢性閉塞性肺疾患	5 746	2.2	-	-	-	-	-
	男	4 823	3.2	-	-	-	-	-
	女	923	△ 3.1	-	-	-	-	-
Se 28	喘 息	366	△10.1	-	-	-	-	-
	男	125	△21.4	-	-	-	-	-
	女	241	△ 2.8	-	-	-	-	-
Se 29	肝 疾 患	6 523	5.2	3	-	-	-	-
	男	4 327	6.2	2	-	-	-	-
	女	2 196	3.3	1	-	-	-	-
Se 30	腎 不 全	11 060	8.6	2	-	-	-	-
	男	5 811	7.7	2	-	-	-	-
	女	5 249	9.7	-	-	-	-	-
Se 31	老 衰	59 204	18.1	-	-	-	-	-
	男	16 416	21.6	-	-	-	-	-
	女	42 788	16.8	-	-	-	-	-
Se 32	不慮の事故	16 242	13.9	29	5	6	6	2
	男	9 146	12.3	17	2	4	5	2
	女	7 096	16.1	12	3	2	1	-
Se 33	(再掲) 交通事故	1 035	△ 5.7	2	2	1	3	1
	男	692	△11.3	1	-	1	2	1
	女	343	7.9	1	2	-	1	-
Se 34	自 殺	6 619	△ 4.6	-	-	-	-	-
	男	4 459	△ 3.9	-	-	-	-	-
	女	2 160	△ 5.9	-	-	-	-	-

分類) ・ 性 ・ 年齢 (5歳階級) 別

累計 (令和4年1月～4月) (単位:人)

0～4	5～9	10～14	15～19	20～24	25～29	30～34	35～39	選択死因 分類コード
-	1	-	-	4	1	8	26	Se 18
-	1	-	-	3	1	8	22	
-	-	-	-	1	-	-	4	
5	2	3	7	8	16	20	37	Se 19
3	1	2	4	8	11	13	31	
2	1	1	3	-	5	7	6	
2	-	1	-	6	8	10	29	Se 20
-	-	-	-	3	4	7	15	
2	-	1	-	3	4	3	14	
3	1	4	5	10	12	27	95	Se 21
2	1	2	3	5	9	19	62	
1	-	2	2	5	3	8	33	
2	1	-	1	4	6	8	42	Se 22
2	1	-	-	2	4	5	25	
-	-	-	1	2	2	3	17	
1	-	4	4	5	5	15	40	Se 23
-	-	2	3	2	5	12	33	
1	-	2	1	3	-	3	7	
-	-	-	-	1	-	2	11	Se 24
-	-	-	-	1	-	1	4	
-	-	-	-	-	-	1	7	
-	-	-	-	1	-	3	15	Se 25
-	-	-	-	1	-	3	12	
-	-	-	-	-	-	-	3	
10	-	1	-	3	1	7	10	Se 26
5	-	-	-	-	1	4	9	
5	-	1	-	3	-	3	1	
-	-	-	-	-	-	-	1	Se 27
-	-	-	-	-	-	-	1	
-	-	-	-	-	-	-	-	
-	2	-	-	-	1	2	1	Se 28
-	-	-	-	-	-	1	-	
-	2	-	-	-	1	1	1	
3	-	1	-	3	5	11	48	Se 29
2	-	1	-	-	-	6	33	
1	-	-	-	3	5	5	15	
2	-	-	1	1	1	-	7	Se 30
2	-	-	1	1	-	-	4	
-	-	-	-	-	1	-	3	
-	-	-	-	-	-	-	-	Se 31
-	-	-	-	-	-	-	-	
48	7	13	58	67	70	83	96	Se 32
30	5	8	47	50	53	67	62	
18	2	5	11	17	17	16	34	
9	1	5	28	36	27	18	27	Se 33
5	-	4	22	30	20	16	19	
4	1	1	6	6	7	2	8	
-	-	29	208	425	394	349	426	Se 34
-	-	14	128	285	269	236	321	
-	-	15	80	140	125	113	105	

第6表 (8-8) 死亡数, 死因 (選択死因)

選択死因 分類コード	死 因 ・ 性	40 ~ 44	45 ~ 49	50 ~ 54	55 ~ 59	60 ~ 64	65 ~ 69
Se 18	その他の虚血性心疾患	67	166	279	377	584	898
	男	53	143	232	323	479	729
	女	14	23	47	54	105	169
Se 19	不整脈及び伝導障害	67	116	191	249	368	539
	男	55	92	151	201	298	426
	女	12	24	40	48	70	113
Se 20	心 不 全	52	94	168	252	383	698
	男	36	63	122	191	266	516
	女	16	31	46	61	117	182
Se 21	脳 血 管 疾 患	187	434	686	741	1 005	1 520
	男	128	294	472	522	744	1 109
	女	59	140	214	219	261	411
Se 22	(再掲) くも膜下出血	79	179	237	193	241	289
	男	49	103	140	107	126	154
	女	30	76	97	86	115	135
Se 23	脳 内 出 血	92	218	374	425	512	747
	男	69	167	274	320	412	570
	女	23	51	100	105	100	177
Se 24	脳 梗 塞	10	26	51	101	223	429
	男	6	19	42	78	183	343
	女	4	7	9	23	40	86
Se 25	大動脈瘤及び解離	23	82	134	184	253	472
	男	20	76	113	148	190	314
	女	3	6	21	36	63	158
Se 26	肺 炎	19	29	75	136	253	517
	男	14	25	55	111	190	430
	女	5	4	20	25	63	87
Se 27	慢性閉塞性肺疾患	-	3	11	27	59	176
	男	-	3	8	25	51	155
	女	-	-	3	2	8	21
Se 28	喘 息	1	8	4	6	11	9
	男	1	1	4	2	5	6
	女	-	7	-	4	6	3
Se 29	肝 疾 患	117	295	427	513	538	661
	男	94	239	347	409	423	522
	女	23	56	80	104	115	139
Se 30	腎 不 全	11	21	57	76	164	305
	男	7	13	47	61	120	223
	女	4	8	10	15	44	82
Se 31	老 衰	-	-	-	-	19	76
	男	-	-	-	-	10	52
	女	-	-	-	-	9	24
Se 32	不慮の事故	125	200	281	310	433	766
	男	91	148	210	219	315	545
	女	34	52	71	91	118	221
Se 33	(再掲) 交 通 事 故	37	44	60	44	59	85
	男	30	37	47	34	49	69
	女	7	7	13	10	10	16
Se 34	自 殺	496	657	672	547	485	399
	男	344	481	463	377	330	253
	女	152	176	209	170	155	146

分類) ・ 性 ・ 年齢 (5 歳階級) 別

累計 (令和 4 年 1 月 ~ 4 月) (単位 : 人)

70 ~ 74	75 ~ 79	80 ~ 84	85 ~ 89	90 ~ 94	95 ~ 99	100歳以上	不詳	選択死因 分類コード
1 893	2 080	2 965	3 147	2 287	829	154	4	Se 18
1 410	1 402	1 802	1 724	993	249	24	3	
483	678	1 163	1 423	1 294	580	130	1	
1 129	1 309	2 112	3 048	2 820	1 350	250	2	Se 19
791	804	1 198	1 458	1 011	332	52	2	
338	505	914	1 590	1 809	1 018	198	-	
1 678	2 460	4 776	8 214	9 759	5 838	1 463	2	Se 20
1 150	1 485	2 584	3 573	3 247	1 369	223	1	
528	975	2 192	4 641	6 512	4 469	1 240	1	
3 384	4 271	6 333	8 274	7 171	3 291	677	6	Se 21
2 321	2 700	3 560	3 870	2 386	698	98	5	
1 063	1 571	2 773	4 404	4 785	2 593	579	1	
492	507	620	643	384	140	26	1	Se 22
214	183	196	163	73	12	3	-	
278	324	424	480	311	128	23	1	
1 426	1 573	2 101	2 340	1 615	569	96	3	Se 23
995	991	1 124	1 094	534	144	18	3	
431	582	977	1 246	1 081	425	78	-	
1 348	2 035	3 424	5 070	4 957	2 490	531	2	Se 24
1 033	1 428	2 135	2 520	1 696	518	73	2	
315	607	1 289	2 550	3 261	1 972	458	-	
865	929	1 241	1 585	1 076	383	59	2	Se 25
509	506	647	696	357	99	8	2	
356	423	594	889	719	284	51	-	
1 547	2 446	4 577	6 791	6 471	3 179	660	5	Se 26
1 211	1 817	3 161	4 101	3 214	1 133	149	4	
336	629	1 416	2 690	3 257	2 046	511	1	
549	853	1 249	1 449	989	332	48	-	Se 27
501	757	1 085	1 226	761	226	24	-	
48	96	164	223	228	106	24	-	
24	31	55	83	67	54	7	-	Se 28
13	13	15	27	23	12	2	-	
11	18	40	56	44	42	5	-	
922	764	869	784	421	116	24	1	Se 29
686	512	470	387	159	30	6	1	
236	252	399	397	262	86	18	-	
721	1 088	1 846	2 749	2 639	1 188	182	1	Se 30
516	716	1 101	1 418	1 149	378	53	1	
205	372	745	1 331	1 490	810	129	-	
495	1 390	4 771	11 704	19 233	15 403	6 112	1	Se 31
325	745	2 189	4 353	5 167	2 883	691	1	
170	645	2 582	7 351	14 066	12 520	5 421	-	
1 529	1 877	2 906	3 358	2 682	1 075	240	18	Se 32
1 031	1 141	1 638	1 866	1 229	333	43	15	
498	736	1 268	1 492	1 453	742	197	3	
123	129	131	116	46	10	-	-	Se 33
79	78	61	62	25	5	-	-	
44	51	70	54	21	5	-	-	
461	386	339	212	106	23	2	3	Se 34
292	242	207	136	65	13	1	2	
169	144	132	76	41	10	1	1	

第7表 感染症による死亡数,

感染症 分類コード	死 因	4月			累計(1月~4月)		
		令和4年	令和3年	差引増減	令和4年	令和3年	差引増減
In 101	エボラ出血熱	-	-	-	-	-	-
In 102	クリミア・コンゴ出血熱	-	-	-	-	-	-
In 103	痘そう	-	-	-	-	-	-
In 104	南米出血熱	-	-	-	-	-	-
In 105	ペスト	-	-	-	-	-	-
In 106	マールブルグ病	-	-	-	-	-	-
In 107	ラッサ熱	-	-	-	-	-	-
In 201	急性灰白髄炎	-	-	-	-	-	-
In 202	結核	136	166	△ 30	583	666	△ 83
In 203	ジフテリア	-	-	-	-	-	-
In 204	重症急性呼吸器症候群(病原体がベータコロナウイルス属 SARSコロナウイルスであるものに限る。)	-	-	-	-	-	-
In 205	鳥インフルエンザ(特定鳥インフルエンザ(H5N1)に限る。)	-	-	-	-	-	-
In 206	鳥インフルエンザ(特定鳥インフルエンザ(H7N9)に限る。)	-	-	-	-	-	-
In 207	中東呼吸器症候群(病原体がベータコロナウイルス属 MERSコロナウイルスであるものに限る。)	-	-	-	-	-	-
In 301	コレラ	-	-	-	-	-	-
In 302	細菌性赤痢	-	-	-	-	-	-
In 303	腸管出血性大腸菌感染症	-	-	-	1	1	0
In 304	腸チフス	-	-	-	-	-	-
In 305	バラチフス	-	-	-	-	-	-
In 401	E型肝炎	-	-	-	-	1	△ 1
In 402	ウエストナイル熱	-	-	-	-	-	-
In 403	A型肝炎	-	-	-	-	1	△ 1
In 404	エキノкокクス症	-	-	-	1	-	1
In 405	黄熱	-	-	-	-	-	-
In 406	オウム病	-	-	-	-	-	-
In 407	オムスク出血熱	-	-	-	-	-	-
In 408	回帰熱	-	-	-	-	-	-
In 409	キャサヌル森林病	-	-	-	-	-	-
In 410	Q熱	-	-	-	-	-	-
In 411	狂犬病	-	-	-	-	-	-
In 412	コクシジオイデス症	-	-	-	-	-	-
In 413	サル痘	-	-	-	-	-	-
In 414	腎症候性出血熱	-	-	-	-	-	-
In 415	西部ウマ脳炎	-	-	-	-	-	-
In 416	ダニ媒介脳炎	-	-	-	-	-	-
In 417	炭疽	-	-	-	-	-	-
In 418	つつが虫病	-	-	-	-	1	△ 1
In 419	デング熱	-	-	-	-	-	-
In 420	東部ウマ脳炎	-	-	-	-	-	-
In 421	鳥インフルエンザ(特定鳥インフルエンザを除く。)	-	-	-	-	-	-
In 422	ニパウイルス感染症	-	-	-	-	-	-
In 423	日本紅斑熱	1	-	1	3	-	3
In 424	日本脳炎	-	-	-	-	-	-
In 425	ハンタウイルス肺症候群	-	-	-	-	-	-
In 426	Bウイルス病	-	-	-	-	-	-
In 427	鼻疽	-	-	-	-	-	-
In 428	ブルセラ症	-	-	-	1	-	1
In 429	ベネズエラウマ脳炎	-	-	-	-	-	-
In 430	ヘンドラウイルス感染症	-	-	-	-	-	-
In 431	発しんチフス	-	-	-	-	-	-
In 432	ボツリヌス症(乳児ボツリヌス症を除く。)	-	-	-	-	1	△ 1
In 433	乳児ボツリヌス症	-	-	-	-	-	-
In 434	マラリア	-	-	-	-	-	-
In 435	野兎病	-	-	-	-	-	-
In 436	ライム病	-	-	-	-	-	-
In 437	リッサウイルス感染症	-	-	-	-	-	-

注:1) 感染症分類は、「感染症の予防及び感染症の患者に対する医療に関する法律」(平成10年法律第114号。以下、「感染症法」という。)等に規定された疾病であり、その名称及び範囲はICD-10(2013年版)とは一致しない場合がある。
 なお、「感染症法」等の改正(令和3年2月13日施行)により、令和3年2月分より改正後の感染症分類としている。
 2) 「感染症法」等の改正に伴い追加・変更された感染症については、「付録1 感染症分類と死因基本分類との対照表(追加・変更分)」を参照されたい。
 なお、追加した感染症の累計は令和3年2月分からであり、変更のあった感染症の累計は令和3年1月分までは、旧分類を用いているので留意されたい。

死因（感染症分類）別一対前年比較一

令和4年（単位：人）

感染症分類コード	死 因	4月			累計（1月～4月）		
		令和4年	令和3年	差引増減	令和4年	令和3年	差引増減
In 438	リフトバレー熱	-	-	-	-	-	-
In 439	類鼻疽	-	-	-	-	-	-
In 440	レジオネラ症	2	7	△ 5	23	26	△ 3
In 441	レプトスピラ症	-	-	-	-	-	-
In 442	ロッキー山紅斑熱	-	-	-	-	-	-
In 443	チクングニア熱	-	-	-	-	-	-
In 444	重症熱性血小板減少症候群（病原体が フレボウイルス属SFTSウイルスであるものに限る。）	2	2	0	3	3	0
In 445	ジカウイルス感染症	-	-	-	-	-	-
In 501	アメーバ赤痢	2	-	2	3	3	0
In 502	RSウイルス感染症	1	2	△ 1	2	2	0
In 503	咽頭結膜熱	-	-	-	-	-	-
In 504	インフルエンザ（鳥インフルエンザ、新型インフルエンザ及び 再興型インフルエンザを除く。）	-	2	△ 2	7	11	△ 4
In 505	急性ウイルス性肝炎（E型肝炎及びA型肝炎を除く。）	20	20	0	85	76	9
In 506	A群溶血性連鎖球菌咽頭炎	-	-	-	-	-	-
In 507	感染性胃腸炎	158	149	9	665	715	△ 50
In 508	急性出血性結膜炎	-	-	-	-	-	-
In 509	急性脳炎（ウエストナイル脳炎、西部ウマ脳炎、 ダニ媒介脳炎、東部ウマ脳炎、日本脳炎、 ベネズエラウマ脳炎及びリフトバレー熱を除く。）	4	5	△ 1	24	22	2
In 510	クラミジア肺炎（オウム病を除く。）	-	-	-	-	1	△ 1
In 511	クリプトスポリジウム症	-	-	-	-	-	-
In 512	クロイツフェルト・ヤコブ病	33	26	7	114	114	0
In 513	劇症型溶血性連鎖球菌感染症	5	3	2	20	13	7
In 514	後天性免疫不全症候群	6	4	2	16	19	△ 3
In 515	細菌性髄膜炎（侵襲性インフルエンザ菌感染症、 侵襲性髄膜炎菌感染症、侵襲性肺炎球菌感染症を除く。）	13	11	2	48	50	△ 2
In 516	ジアルジア症	-	-	-	-	-	-
In 517	水痘	3	1	2	5	3	2
In 518	侵襲性髄膜炎菌感染症	-	-	-	-	-	-
In 519	性器クラミジア感染症	-	-	-	-	-	-
In 520	性器ヘルペスウイルス感染症	-	-	-	-	-	-
In 521	尖圭コンジローマ	-	-	-	-	-	-
In 522	先天性風しん症候群	-	-	-	-	-	-
In 523	手足口病	-	-	-	-	-	-
In 524	伝染性紅斑	-	-	-	-	-	-
In 525	突発性発しん	-	-	-	-	-	-
In 526	梅毒	-	1	△ 1	4	6	△ 2
In 527	破傷風	2	2	0	3	2	1
In 528	バンコマイシン耐性黄色ブドウ球菌感染症	-	-	-	-	-	-
In 529	バンコマイシン耐性腸球菌感染症	-	-	-	-	-	-
In 530	百日咳	-	-	-	1	-	1
In 531	風しん	-	-	-	-	-	-
In 532	ペニシリン耐性肺炎球菌感染症	-	-	-	-	-	-
In 533	ヘルパンギーナ	-	-	-	-	-	-
In 534	マイコプラズマ肺炎	1	3	△ 2	6	6	0
In 535	麻しん	-	-	-	-	-	-
In 537	無菌性髄膜炎	1	3	△ 2	12	10	2
In 538	メチシリン耐性黄色ブドウ球菌感染症	40	51	△ 11	200	218	△ 18
In 539	薬剤耐性緑膿菌感染症	-	1	△ 1	-	1	△ 1
In 540	流行性角結膜炎	-	-	-	-	-	-
In 541	流行性耳下腺炎	-	-	-	-	1	△ 1
In 542	淋菌感染症	-	-	-	-	-	-
In 543	薬剤耐性アシネトバクター感染症	-	-	-	-	-	-
In 544	侵襲性インフルエンザ菌感染症	-	-	-	-	-	-
In 545	侵襲性肺炎球菌感染症	7	3	4	17	7	10
In 546	カルバペネム耐性腸内細菌科細菌感染症	-	-	-	-	1	△ 1
In 547	播種性クリプトコックス症	3	2	1	13	9	4
In 548	急性弛緩性麻痺（15歳未満発症）	-	-	-	-	-	-
In 601	新型インフルエンザ	-	-	-	-	-	-
In 602	再興型インフルエンザ	-	-	-	-	-	-
In 603	新型コロナウイルス感染症	1 705	1 554	151	13 506	7 521	5 985
In 604	再興型新型コロナウイルス感染症	-	-	-	-	-	-

付録1 感染症分類と死因基本分類との対照表（追加・変更分）

感染症分類コード	感染症分類名	死因基本分類コード	変更内容 (旧感染症分類名・死因基本分類コード等)	改正年月
In 601	新型インフルエンザ	J10. 0D J10. 1D J10. 8D	変更 分類名 「新型インフルエンザ等感染症」	R 3 年 2 月
In 602	再興型インフルエンザ	—	追加	
In 603	新型コロナウイルス感染症	U07. 1 U07. 2 U10. 9	変更 感染症分類コードの付与 U10. 9の追加	
In 604	再興型コロナウイルス感染症	—	追加	
In 504	インフルエンザ（鳥インフルエンザ、新型インフルエンザ及び再興型インフルエンザを除く。）	J09. 0B, J09. 1B, J09. 8B, J10. 0B, J10. 1B, J10. 8B, J11	In 601の変更、In 602の追加に伴う感染症分類名の形式的修正 「インフルエンザ（鳥インフルエンザ、新型インフルエンザ等感染症を除く。）」	

付録2 諸率の算出に用いた人口、月・性別人口（日本人人口）

	男女計	男	女
令和3年 1月	123 261 000	59 931 000	63 330 000
2月	123 160 000	59 877 000	63 283 000
3月	123 097 000	59 845 000	63 252 000
4月	123 050 000	59 821 000	63 229 000
5月	122 998 000	59 795 000	63 202 000
6月	122 952 000	59 772 000	63 180 000
7月	122 928 000	59 759 000	63 170 000
8月	122 898 000	59 744 000	63 154 000
9月	122 834 000	59 714 000	63 120 000
10月	122 780 000	59 687 000	63 094 000
11月	122 728 000	59 659 000	63 069 000
12月	122 674 000	59 631 000	63 043 000
令和4年 1月	122 638 000	59 616 000	63 022 000
2月	122 530 000	59 559 000	62 971 000
3月	122 444 000	59 515 000	62 928 000
4月	* 122 377 000	* 59 480 000	* 62 895 000
5月			
6月			
7月			
8月			
9月			
10月			
11月			
12月			

資料：「人口推計（各月1日現在）」（総務省統計局）

令和3年1月～6月は「令和2年国勢調査結果確定人口に基づく改定数値」

* は暫定値であり、下記の方法により算出。

当月分の人口 = 前月の推計人口（総務省統計局「人口推計」）

（暫定値） + 前月の自然増減（人口動態統計月報（概数））

+ 前年前月の社会動態（法務省「出入国管理統計」）

次の結果表は本月報には掲載していないが、厚生労働省ホームページ及び政府統計の総合窓口（e-Stat）に掲載している。

- 第1表 出生数，母の年齢（各歳）・出生順位・性別
- 第2表 出生数，都道府県（特別区－指定都市再掲）・出生順位別
- 第3表 母日本人の出生数，都道府県（特別区－指定都市再掲）・父の国籍・性別
- 第4表 父日本人の出生数，都道府県（特別区－指定都市再掲）・母の国籍・性別
- 第5表 死亡数，都道府県（特別区－指定都市再掲）・年齢（5歳階級）・性別
- 第6表 死亡数，死因（死因简单分類）・性・年齢（5歳階級・小学生－中学生再掲）別
- 第7表 死亡数，都道府県（特別区－指定都市再掲）・死因（死因简单分類）・性・年齢（5歳階級）別
- 第8表 感染症による死亡数，都道府県（特別区－指定都市再掲）・死因（感染症分類）別
- 第9表 婚姻件数（令和4年に結婚生活に入り届け出たもの），夫－妻の結婚生活に入ったときの年齢（5歳階級）・夫妻の初婚－再婚の組合せ別
- 第10表 離婚件数（令和4年に別居し届け出たもの），夫－妻の別居時の年齢（5歳階級）・同居期間別