

人口動態統計月報（概数）

令和4年8月分

	目	次
調査の概要	1
第1表 人口動態総覧—対前年比較—	3
第2表 人口動態総覧，月別	4
第3表 人口動態総覧（件数），都道府県（特別区—指定都市再掲）別	6
第4表 死亡数及び死亡率（人口10万対），死因（死因簡単分類）別—対前年比較—	10
第5表 乳児死亡数及び乳児死亡率（出生10万対），死因（乳児死因簡単分類）別—対前年比較—	14
第6表 死亡数，死因（選択死因分類）・性・年齢（5歳階級）別	16
第7表 感染症による死亡数，死因（感染症分類）別—対前年比較—	32
付録1 感染症分類と死因基本分類との対照表（追加・変更分）	34
付録2 諸率の算出に用いた人口，月・性別人口（日本人人口）	35
参 考	6～9月の熱中症による死亡数 35

厚生労働省政策統括官（統計・情報政策、労使関係担当）

公表している人口動態統計

人口動態統計速報
数値：調査票を作成した数

集計客体：日本における日本人及び外国人、並びに外国における日本人
(いずれも前年以前発生のものを含む)

公表：毎月
調査月の約2か月後

人口動態統計月報 (概数)
数値：概数

集計客体：日本における日本人 (前年以前発生ものを除く)

公表：月報
調査月の約5か月後

：毎年 (年間合計)
調査年の翌年6月

人口動態統計年報
数値：確定数
(概数に修正を加えたもの)
集計客体：日本における日本人 (日本における外国人、外国における日本人及び前年以前発生ものは別掲)

公表：毎年
調査年の翌年9月

※本報告は中央の破線の部分である。

○ 本報告は、厚生労働省ホームページ (<https://www.mhlw.go.jp/>) 及び政府統計の総合窓口 (e-Stat) に掲載している。

表章記号の規約

計数のない場合	—
計数不明又は計数を表章することが不適当な場合	…
統計項目のありえない場合	・
比率が微小(0.05未満)の場合	0.0
減少数(率)の場合	△

担当
政策統括官付参事官付
人口動態・保健社会統計室
月報調整係
TEL 03 (5253) 1111
内線7476

調 査 の 概 要

1 調査の対象及び客体

人口動態調査は、「戸籍法」及び「死産の届出に関する規程」により届け出られた出生、死亡、婚姻、離婚及び死産の全数を対象としているが、本報告は日本において発生した日本人に関する事象を客体としたものである。

2 調査の期間

人口動態調査は、市区町村に届け出のあったとき調査票を常時作成するものであって、この月報では次の調査票をとりまとめ、本月分として公表するものである。

(1) 出生、死亡、死産の場合

本月中に発生し、本月1日～翌月14日までに届け出られ、定められた期限までに厚生労働省へ報告されたもの。ただし、本年中の前月以前に発生し、各月の報告期限を過ぎたものも含む。

(2) 婚姻、離婚の場合

本月1日～本月末日までに届け出られ、定められた期限までに厚生労働省へ報告されたもの。ただし、本年中の前月以前に発生し、各月の報告期限を過ぎたものも含む。

3 本報告から除外した件数は、次のとおりである。

	本年発生件数		前年以前発生件数
	日本における外国人	外国における日本人	
出生	1 527	1 148	31
死亡	819	187	185
死産	39	・	0
婚姻	463	1 017	0
離婚	99	200	94

4 調査の方法

出生、死亡、死産、婚姻及び離婚について、市区町村長が受理した届書等をもとにして1件ごとに人口動態調査票を作成する。

調査票の提出経路は、市区町村→保健所→（保健所を設置する市・特別区）→都道府県→厚生労働省である。

5 結果の表章

(1) 都道府県の分類は出生は子の住所、死亡は死亡者の住所、死産は母の住所、婚姻は夫の住所、離婚は別居する前の住所による。

(2) 死因については、「疾病及び関連保健問題の国際統計分類第10回改訂（ICD-10（2013年版）」に準拠して設定される「疾病、傷害及び死因の統計分類（平成27年2月13日総務省告示第35号）」によるものである。

(3) 前年の数値は、概数である。

(4) 用語の説明

自然増減：出生から死亡を減じたもの

乳児死亡：生後1年未満の死亡

新生児死亡：生後4週未満の死亡

早期新生児死亡：生後1週未満の死亡

死産：妊娠満12週以後の死児の出産

周産期死亡：妊娠満22週以後の死産に早期新生児死亡を加えたもの

(5) 諸率の計算式

その月分（年換算率）

$$\text{出生・死亡・婚姻・離婚率} = \frac{\text{その月の月間件数（出生、死亡、婚姻、離婚）}}{\text{その月の月初人口} \times \frac{\text{その月の月間日数}}{\text{年間日数}}} \times 1,000 \text{（または100,000）}$$

$$\text{自然増減率} = \frac{\text{その月の月間出生数} - \text{その月の月間死亡数}}{\text{その月の月初人口} \times \frac{\text{その月の月間日数}}{\text{年間日数}}} \times 1,000$$

$$\text{乳児死亡率} = \frac{\text{その月の月間乳児死亡数}}{\text{その月を含む過去1年間の出生数} \times \frac{\text{その月の月間日数}}{\text{その月を含む過去1年間の年間日数}}} \times 1,000 \text{（または 100,000）}$$

$$\text{新生児死亡率・早期新生児死亡率} = \frac{\text{その月の月間件数（新生児死亡、早期新生児死亡）}}{\text{その月の月間出生数}} \times 1,000$$

$$\text{周産期死亡率・妊娠満22週以後の死産率} = \frac{\text{その月の月間件数（周産期死亡、妊娠満22週以後の死産）}}{\text{その月の月間出生数} + \text{月間妊娠満22週以後の死産数}} \times 1,000$$

$$\text{死産率・自然死産率・人工死産率} = \frac{\text{その月の月間死産数（総数、自然死産、人工死産）}}{\text{その月の月間出産数}} \times 1,000$$

注：月間出産数＝月間出生数＋月間死産数

累計分（年換算率）

$$\text{出生・死亡・婚姻・離婚率} = \frac{\sum_i (\text{i月の月間件数（出生、死亡、婚姻、離婚）})}{\sum_i (\text{i月の月初人口} \times \frac{\text{i月の月間日数}}{\text{年間日数}})} \times 1,000 \text{（または 100,000）}$$

$$\text{自然増減率} = \frac{\sum_i (\text{i月の月間出生数}) - \sum_i (\text{i月の月間死亡数})}{\sum_i (\text{i月の月初人口} \times \frac{\text{i月の月間日数}}{\text{年間日数}})} \times 1,000$$

$$\text{乳児死亡率} = \frac{\sum_i (\text{i月の乳児死亡数})}{\sum_i (\text{i月を含む過去1年間の出生数} \times \frac{\text{i月の月間日数}}{\text{i月を含む過去1年間の年間日数}})} \times 1,000 \text{（または 100,000）}$$

$$\text{新生児死亡率・早期新生児死亡率} = \frac{\sum_i (\text{i月の月間件数（新生児死亡、早期新生児死亡）})}{\sum_i (\text{i月の月間出生数})} \times 1,000$$

$$\text{周産期死亡率・妊娠満22週以後の死産率} = \frac{\sum_i (\text{i月の月間件数（周産期死亡、妊娠満22週以後の死産）})}{\sum_i (\text{i月の月間出生数} + \text{月間妊娠満22週以後の死産数})} \times 1,000$$

$$\text{死産率・自然死産率・人工死産率} = \frac{\sum_i (\text{i月の月間死産数（総数、自然死産、人工死産）})}{\sum_i (\text{i月の月間出産数})} \times 1,000$$

注： \sum_i は、1月からその月までの累計

(6) 人口

諸率の算出の人口は、「人口推計（各月1日現在）」（総務省統計局）を用いた。

当月分の人口は、当該資料等による暫定値とした。（付録2参照）

第1表 人口動態総覧—対前年比較—

令和4年

	実数(人、胎、組)				年換算率	
	令和4年	令和3年	差引増減	増減率(%)	令和4年	令和3年
8月						
出生	71 364	73 000	△ 1 636	△ 2.2	6.9	7.0
死亡	134 441	116 822	17 619	15.1	13.0	11.2
乳児死亡	106	115	△ 9	△ 7.8	1.6	1.7
新生児死亡	48	60	△ 12	△ 20.0	0.7	0.8
自然増減	△ 63 077	△ 43 822	△ 19 255	…	△ 6.1	△ 4.2
死産	1 329	1 314	15	1.1	18.3	17.7
自然死産	686	697	△ 11	△ 1.6	9.4	9.4
人工死産	643	617	26	4.2	8.8	8.3
周産期死亡	257	239	18	7.5	3.6	3.3
妊娠満22週以後の死産	216	191	25	13.1	3.0	2.6
早期新生児死亡	41	48	△ 7	△ 14.6	0.6	0.7
婚姻	39 167	42 955	△ 3 788	△ 8.8	3.8	4.1
離婚	14 359	14 366	△ 7	△ 0.0	1.38	1.38
累計1月～8月						
出生	504 483	531 267	△ 26 784	△ 5.0	6.2	6.5
死亡	1 018 339	947 861	70 478	7.4	12.5	11.6
乳児死亡	869	912	△ 43	△ 4.7	1.6	1.7
新生児死亡	400	432	△ 32	△ 7.4	0.8	0.8
自然増減	△ 513 856	△ 416 594	△ 97 262	…	△ 6.3	△ 5.1
死産	10 160	11 051	△ 891	△ 8.1	19.7	20.4
自然死産	4 956	5 469	△ 513	△ 9.4	9.6	10.1
人工死産	5 204	5 582	△ 378	△ 6.8	10.1	10.3
周産期死亡	1 685	1 803	△ 118	△ 6.5	3.3	3.4
妊娠満22週以後の死産	1 374	1 458	△ 84	△ 5.8	2.7	2.7
早期新生児死亡	311	345	△ 34	△ 9.9	0.6	0.6
婚姻	341 796	343 111	△ 1 315	△ 0.4	4.2	4.2
離婚	120 287	124 852	△ 4 565	△ 3.7	1.48	1.52

注：出生・死亡・自然増減・婚姻・離婚率は人口千対。

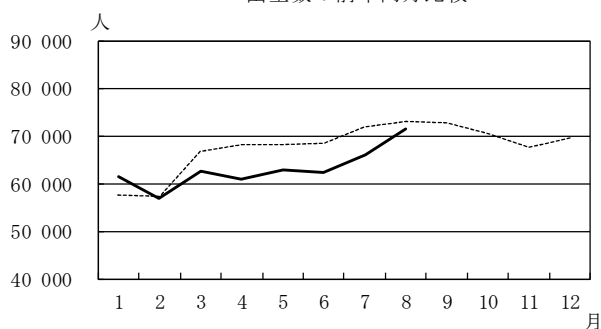
乳児・新生児・早期新生児死亡率は出生千対。死産率は出産（出生＋死産）千対。

周産期死亡率・妊娠満22週以後の死産率は出産（出生＋妊娠満22週以後の死産）千対。

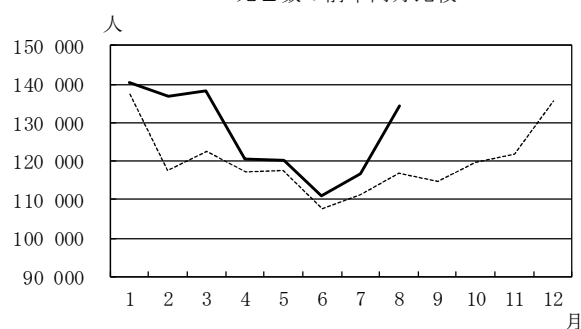
第 2 表 人 口 動 態

月	出 生 数 (人)	死 亡 数 (人)	(再 掲) 乳 児 死 亡 数 (人)	新 生 児 死 亡 数 (人)	自 然 増 減 数 (人)	死 産 数 (胎)		周 産 期 死 亡 数 (人)	婚 姻 件 数 (組)	離 婚 件 数 (組)
						自 然	人 工			
令和3年1月	57 574	137 354	122	46	△79 780	625	714	166	37 666	14 163
2月	57 333	117 636	113	45	△60 303	672	691	228	43 768	14 795
3月	66 702	122 396	108	48	△55 694	715	841	223	61 207	22 147
4月	68 271	117 084	115	55	△48 813	688	715	213	32 507	16 367
5月	68 111	117 556	115	58	△49 445	704	684	241	44 325	13 737
6月	68 549	107 722	106	58	△39 173	700	695	246	39 270	15 158
7月	71 727	111 291	118	62	△39 564	668	625	247	41 413	14 119
8月	73 000	116 822	115	60	△43 822	697	617	239	42 955	14 366
9月	72 758	114 716	112	57	△41 958	685	673	247	29 225	14 113
10月	70 299	119 767	136	69	△49 468	665	638	249	30 991	14 153
11月	67 603	121 856	118	48	△54 253	617	608	225	58 147	14 797
12月	69 677	135 609	120	51	△65 932	650	690	217	39 642	16 471
令和4年1月	61 486	140 290	103	46	△78 804	598	539	193	48 459	13 787
2月	56 958	136 994	95	38	△80 036	543	602	165	46 055	13 756
3月	62 714	138 199	108	46	△75 485	663	724	203	58 871	19 903
4月	60 924	120 693	116	56	△59 769	628	697	203	28 464	15 165
5月	62 866	120 348	119	65	△57 482	602	682	220	43 058	14 396
6月	62 284	110 854	108	48	△48 570	615	686	216	33 325	14 971
7月	65 887	116 520	114	53	△50 633	621	631	228	44 397	13 950
8月	71 364	134 441	106	48	△63 077	686	643	257	39 167	14 359
9月										
10月										
11月										
12月										

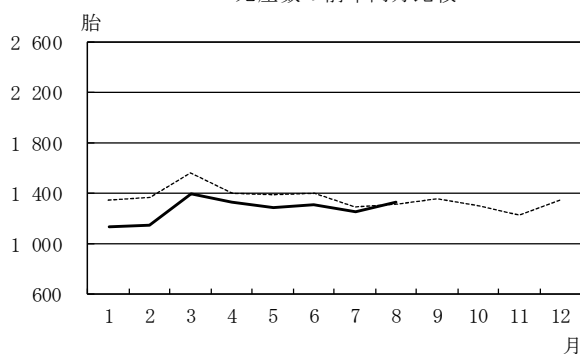
出生数の前年同月比較



死亡数の前年同月比較



死産数の前年同月比較



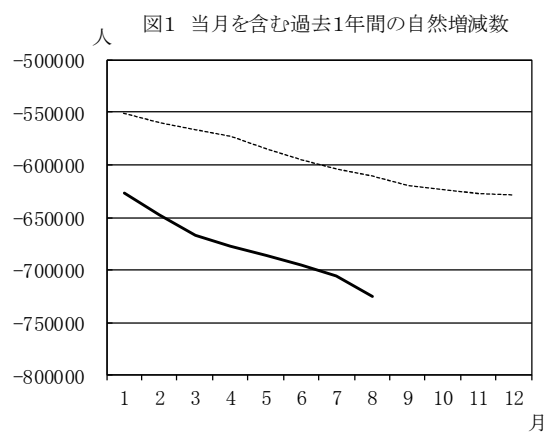
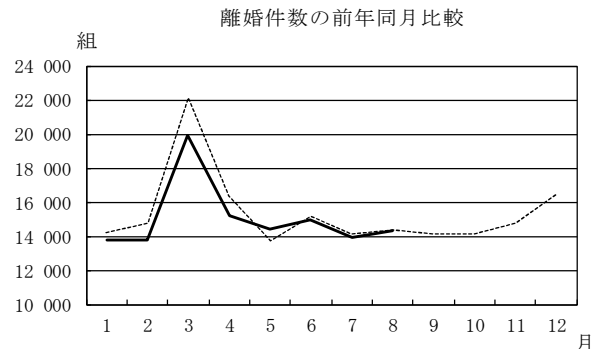
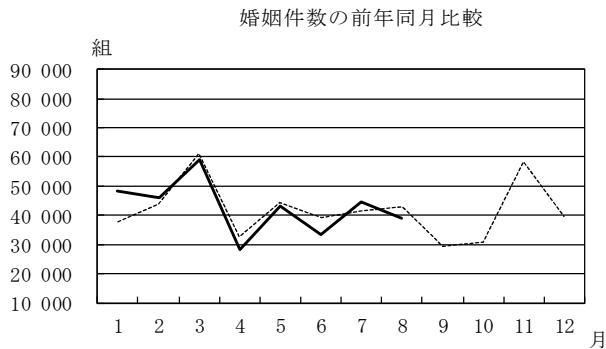
----- 令和3年

————— 令和4年

総覧，月別

出生率 (人口千対)	死亡率 (人口千対)	乳児 死亡率 (出生千対)	新生児 死亡率 (出生千対)	自然 増減率 (人口千対)	死産率 (出産千対) ¹⁾		周産期 死亡率 ²⁾ (出産千対)	婚姻率 (人口千対)	離婚率 (人口千対)	月
					自然	人工				
5.5	13.1	1.7	0.8	△ 7.6	10.6	12.1	2.9	3.6	1.35	令和3年1月
6.1	12.5	1.8	0.8	△ 6.4	11.4	11.8	4.0	4.6	1.57	2月
6.4	11.7	1.5	0.7	△ 5.3	10.5	12.3	3.3	5.9	2.12	3月
6.8	11.6	1.7	0.8	△ 4.8	9.9	10.3	3.1	3.2	1.62	4月
6.5	11.3	1.7	0.9	△ 4.7	10.1	9.8	3.5	4.2	1.31	5月
6.8	10.7	1.6	0.8	△ 3.9	10.0	9.9	3.6	3.9	1.50	6月
6.9	10.7	1.7	0.9	△ 3.8	9.1	8.6	3.4	4.0	1.35	7月
7.0	11.2	1.7	0.8	△ 4.2	9.4	8.3	3.3	4.1	1.38	8月
7.2	11.4	1.7	0.8	△ 4.2	9.2	9.1	3.4	2.9	1.40	9月
6.7	11.5	2.0	1.0	△ 4.7	9.3	8.9	3.5	3.0	1.36	10月
6.7	12.1	1.8	0.7	△ 5.4	9.0	8.8	3.3	5.8	1.47	11月
6.7	13.0	1.7	0.7	△ 6.3	9.2	9.7	3.1	3.8	1.58	12月
5.9	13.5	1.5	0.7	△ 7.6	9.5	8.6	3.1	4.7	1.32	令和4年1月
6.1	14.6	1.5	0.7	△ 8.5	9.3	10.4	2.9	4.9	1.46	2月
6.0	13.3	1.6	0.7	△ 7.3	10.3	11.3	3.2	5.7	1.91	3月
6.1	12.0	1.8	0.9	△ 5.9	10.1	11.2	3.3	2.8	1.51	4月
6.1	11.6	1.8	1.0	△ 5.5	9.4	10.6	3.5	4.1	1.39	5月
6.2	11.0	1.7	0.8	△ 4.8	9.7	10.8	3.5	3.3	1.49	6月
6.3	11.2	1.7	0.8	△ 4.9	9.2	9.4	3.5	4.3	1.34	7月
6.9	13.0	1.6	0.7	△ 6.1	9.4	8.8	3.6	3.8	1.38	8月
										9月
										10月
										11月
										12月

注：1) 出産数＝出生数＋死産数 2) 出産数＝出生数＋妊娠満22週以後の死産数



※R3年1月…R2年2月～R3年1月までの1年間
R3年2月…R2年3月～R3年2月までの1年間
…
R4年8月…R3年9月～R4年8月までの1年間

(数値) 当月を含む過去1年間の自然増減数

	出生数	死亡数	自然増減数 (出生数－死亡数)
令和3年 1月	830 255	1 381 009	△ 550 754
2月	823 548	1 383 091	△ 559 543
3月	821 737	1 387 508	△ 565 771
4月	818 908	1 392 185	△ 573 277
5月	817 483	1 402 257	△ 584 774
6月	815 581	1 410 428	△ 594 847
7月	813 090	1 417 673	△ 604 583
8月	813 104	1 423 849	△ 610 745
9月	812 812	1 431 983	△ 619 171
10月	811 154	1 434 606	△ 623 452
11月	812 037	1 438 877	△ 626 840
12月	811 604	1 439 809	△ 628 205
令和4年 1月	815 516	1 442 745	△ 627 229
2月	815 141	1 462 103	△ 646 962
3月	811 153	1 477 906	△ 666 753
4月	803 806	1 481 515	△ 677 709
5月	798 561	1 484 307	△ 685 746
6月	792 296	1 487 439	△ 695 143
7月	786 456	1 492 668	△ 706 212
8月	784 820	1 510 287	△ 725 467
9月			
10月			
11月			
12月			

第3表 (2-1) 人口動態総覧 (件数), 都道府県

都道府県	出生数			死亡数			(再乳児死亡)	
	総数	男	女	総数	男	女	総数	男
全 国	71 364	36 669	34 695	134 441	68 715	65 726	106	62
01 北海道	2 344	1 214	1 130	6 081	3 082	2 999	3	-
02 青森県	526	284	242	1 615	805	810	1	1
03 岩手県	532	264	268	1 514	755	759	-	-
04 宮城県	1 185	595	590	2 229	1 105	1 124	-	-
05 秋田県	328	164	164	1 383	694	689	-	-
06 山形県	520	252	268	1 389	684	705	1	1
07 福島県	901	479	422	2 236	1 074	1 162	1	1
08 茨城県	1 553	775	778	2 943	1 514	1 429	2	1
09 栃木県	925	461	464	2 107	1 075	1 032	-	-
10 群馬県	989	523	466	2 203	1 137	1 066	3	1
11 埼玉県	4 136	2 068	2 068	7 056	3 863	3 193	5	4
12 千葉県	3 445	1 809	1 636	6 348	3 404	2 944	4	1
13 東京都	8 647	4 448	4 199	12 352	6 457	5 895	15	10
14 神奈川県	5 313	2 764	2 549	8 435	4 502	3 933	12	6
15 新潟県	1 070	559	511	2 705	1 284	1 421	1	1
16 富山県	575	295	280	1 271	633	638	1	-
17 石川県	663	350	313	1 109	576	533	3	1
18 福井県	467	255	212	841	397	444	-	-
19 山梨県	441	205	236	953	474	479	-	-
20 長野県	1 141	603	538	2 234	1 083	1 151	1	1
21 岐阜県	993	501	492	2 174	1 090	1 084	1	-
22 静岡県	1 975	1 029	946	4 067	2 057	2 010	3	2
23 愛知県	4 694	2 449	2 245	7 085	3 744	3 341	9	6
24 三重県	914	444	470	1 978	956	1 022	1	1
25 滋賀県	956	526	430	1 223	629	594	1	1
26 京都府	1 394	703	691	2 754	1 408	1 346	1	-
27 大阪府	5 225	2 708	2 517	9 333	5 003	4 330	8	5
28 兵庫県	3 110	1 580	1 530	5 794	2 949	2 845	1	1
29 奈良県	690	345	345	1 515	765	750	1	-
30 和歌山県	456	236	220	1 170	593	577	-	-
31 鳥取県	344	182	162	636	330	306	2	2
32 島根県	340	152	188	814	414	400	-	-
33 岡山県	1 160	591	569	2 026	998	1 028	1	1
34 広島県	1 653	854	799	2 984	1 473	1 511	1	1
35 山口県	737	365	372	1 789	878	911	-	-
36 徳島県	381	187	194	956	445	511	1	-
37 香川県	528	266	262	1 168	565	603	1	-
38 愛媛県	685	344	341	1 739	819	920	2	1
39 高知県	338	163	175	1 076	536	540	-	-
40 福岡県	3 284	1 714	1 570	5 514	2 739	2 775	6	3
41 佐賀県	511	245	266	927	447	480	1	-
42 長門県	804	413	391	1 732	841	891	1	-
43 熊本県	1 048	526	522	2 126	1 008	1 118	3	3
44 大分県	611	323	288	1 458	695	763	1	-
45 宮崎県	655	343	312	1 494	735	759	-	-
46 鹿児島県	939	484	455	2 163	1 046	1 117	4	3
47 沖縄県	1 237	629	608	1 613	851	762	3	3
外 国	1	-	1	13	6	7	-	-
不詳	.	.	.	116	97	19	-	-
特別区								
50 東京都(再掲)	6 369	3 263	3 106	8 282	4 298	3 984	13	9
51 札幌市	1 002	537	465	1 955	980	975	2	-
52 仙台市	626	315	311	888	444	444	-	-
53 さいたま市	884	432	452	1 055	587	468	1	-
54 千葉市	542	294	248	949	543	406	2	-
55 横浜市	2 099	1 092	1 007	3 361	1 788	1 573	3	1
56 川崎市	1 065	584	481	1 205	672	533	4	1
57 相模原市	381	190	191	686	387	299	2	1
58 新潟市	431	211	220	831	419	412	-	-
59 静岡市	368	198	170	839	426	413	-	-
60 浜松市	485	247	238	821	405	416	1	1
61 名古屋	1 545	819	726	2 387	1 222	1 165	2	2
62 京都市	794	400	394	1 502	758	744	1	-
63 大阪市	1 660	855	805	3 100	1 669	1 431	4	2
64 堺市	492	243	249	850	448	402	1	1
65 神戸市	760	405	355	1 632	807	825	1	1
66 岡山市	505	272	233	656	329	327	-	-
67 広島市	791	412	379	1 102	570	532	-	-
68 北九州市	538	284	254	1 123	548	575	2	1
69 福岡市	1 107	593	514	1 304	649	655	2	2
70 熊本市	522	265	257	733	357	376	1	1

(特別区一指定都市再掲) 別

令和4年8月(単位:人、胎、組)

掲)		自 然 増 減 数	死 産 数			周 産 期 死 亡 数			婚 姻 件 数	離 婚 件 数	
数	新 生 児 死 亡 数		総 数	自 然 死 産	人 工 死 産	総 数	妊 娠 満 22 週 以 後 の 死 産	早 期 新 生 児 死 亡			
女											
44	48	△ 63 077	1 329	686	643	257	216	41	39 167	14 359	
3	2	△ 3 737	43	20	23	8	7	1	1 522	727	01
-	-	△ 1 089	18	8	10	4	4	-	328	136	02
-	-	△ 982	8	6	2	1	1	-	232	101	03
-	-	△ 1 044	18	8	10	2	2	-	648	259	04
-	-	△ 1 055	6	3	3	1	1	-	163	87	05
-	-	△ 869	15	11	4	2	2	-	269	106	06
-	1	△ 1 335	16	5	11	4	3	1	473	201	07
1	1	△ 1 390	33	17	16	2	1	1	705	297	08
-	-	△ 1 182	15	8	7	5	5	-	504	232	09
2	1	△ 1 214	21	10	11	4	3	1	514	213	10
1	2	△ 2 920	82	39	43	12	10	2	2 296	798	11
3	1	△ 2 903	75	40	35	13	12	1	1 955	699	12
5	5	△ 3 705	150	81	69	34	30	4	5 959	1 505	13
6	5	△ 3 122	105	49	56	23	19	4	3 179	1 094	14
-	1	△ 1 635	13	9	4	2	1	1	527	193	15
1	-	△ 696	9	6	3	2	2	-	290	78	16
2	2	△ 446	7	3	4	4	2	2	361	94	17
-	-	△ 374	8	4	4	1	1	-	211	73	18
-	-	△ 512	8	4	4	-	-	-	253	93	19
-	-	△ 1 093	17	10	7	3	3	-	598	173	20
1	-	△ 1 181	17	7	10	1	1	-	522	206	21
1	2	△ 2 092	38	18	20	4	2	2	1 058	383	22
3	4	△ 2 391	87	48	39	17	14	3	2 728	885	23
-	1	△ 1 064	13	6	7	3	2	1	469	208	24
-	1	△ 267	21	7	14	2	1	1	438	148	25
1	1	△ 1 360	28	16	12	5	4	1	682	284	26
3	4	△ 4 108	99	40	59	18	16	2	3 018	1 170	27
-	-	△ 2 684	60	40	20	12	12	-	1 573	665	28
1	-	△ 825	14	9	5	3	3	-	295	123	29
-	-	△ 714	10	6	4	3	3	-	222	113	30
-	2	△ 292	7	2	5	2	-	2	131	63	31
-	-	△ 474	7	3	4	3	3	7	146	59	32
-	1	△ 866	16	10	6	4	3	1	577	238	33
-	1	△ 1 331	25	14	11	5	4	1	777	329	34
-	-	△ 1 052	13	9	4	3	3	-	344	133	35
1	-	△ 575	4	1	3	-	-	-	156	66	36
1	-	△ 640	6	4	2	1	1	-	265	111	37
1	1	△ 1 054	16	9	7	3	2	1	341	134	38
-	-	△ 738	7	3	4	1	1	-	170	87	39
3	4	△ 2 230	57	25	32	15	12	3	1 654	683	40
1	1	△ 416	8	5	3	3	2	1	217	77	41
1	-	△ 928	14	8	6	2	2	-	331	144	42
-	-	△ 1 078	20	9	11	3	3	-	534	202	43
1	1	△ 847	15	10	5	3	2	1	312	126	44
-	-	△ 839	21	12	9	2	2	-	314	129	45
1	3	△ 1 224	22	12	10	6	3	3	413	192	46
-	-	△ 376	16	12	4	6	6	-	493	242	47
-	-	△ 12	1	-	1	-	-	-	.	.	
-	-	.	-	-	-	-	-	-	.	.	
4	4	△ 1 913	108	56	52	21	18	3	4 640	1 050	50
2	1	△ 953	14	6	8	4	3	1	671	294	51
-	-	△ 262	12	4	8	1	1	-	374	113	52
1	1	△ 171	13	7	6	2	1	1	469	136	53
2	-	△ 407	3	2	1	-	-	-	330	112	54
2	-	△ 1 262	42	22	20	10	10	-	1 278	408	55
3	2	△ 140	22	11	11	6	4	2	738	169	56
1	1	△ 305	5	4	1	2	1	1	223	93	57
-	-	△ 400	2	2	-	-	-	-	220	73	58
-	-	△ 471	8	3	5	-	-	-	230	75	59
-	-	△ 336	8	5	3	-	-	-	248	80	60
-	1	△ 842	32	19	13	7	6	1	964	293	61
1	1	△ 708	11	5	6	3	2	1	452	162	62
2	2	△ 1 440	37	13	24	5	4	1	1 313	392	63
-	-	△ 358	12	4	8	2	2	-	258	107	64
-	-	△ 872	12	5	7	2	2	-	508	183	65
-	-	△ 151	3	1	2	1	1	-	238	96	66
-	-	△ 311	9	3	6	2	2	-	357	145	67
1	2	△ 585	10	4	6	5	3	2	289	125	68
-	2	△ 197	21	10	11	5	4	1	655	209	69
-	-	△ 211	10	3	7	1	1	-	267	87	70

第3表 (2-2) 人口動態総覧 (件数), 都道府県

都道府県	出生数			死亡数			(再乳児死亡)	
	総数	男	女	総数	男	女	総数	男
全 国	504 483	259 080	245 403	1 018 339	520 516	497 823	869	472
01 北海道	17 517	9 024	8 493	47 417	23 713	23 704	37	21
02 青森県	3 994	2 039	1 955	12 898	6 269	6 629	6	4
03 岩手県	3 848	2 037	1 811	12 264	5 958	6 306	7	2
04 宮城県	8 556	4 351	4 205	17 746	8 901	8 845	11	6
05 秋田県	2 666	1 364	1 302	10 860	5 225	5 635	5	5
06 山形県	3 682	1 900	1 782	10 852	5 252	5 600	10	5
07 福島県	6 331	3 289	3 042	17 519	8 667	8 852	17	7
08 茨城県	10 569	5 408	5 161	23 933	12 604	11 329	31	20
09 栃木県	6 876	3 492	3 384	16 263	8 329	7 934	8	5
10 群馬県	6 965	3 636	3 329	17 081	8 794	8 287	13	3
11 埼玉県	28 416	14 606	13 810	53 255	28 910	24 345	45	25
12 千葉県	24 263	12 429	11 834	47 335	25 517	21 818	40	22
13 東京都	59 441	30 545	28 896	91 635	47 291	44 344	94	51
14 神奈川県	37 007	18 862	18 145	64 255	34 371	29 884	68	33
15 新潟県	7 816	3 986	3 830	20 717	10 108	10 609	15	8
16 富山県	3 980	2 057	1 923	9 691	4 778	4 913	4	3
17 石川県	4 663	2 360	2 303	9 207	4 535	4 672	10	4
18 福井県	3 125	1 578	1 547	6 734	3 278	3 456	6	3
19 山梨県	3 144	1 561	1 583	7 217	3 600	3 617	5	2
20 長野県	7 921	4 106	3 815	18 069	9 031	9 038	9	7
21 岐阜県	7 207	3 719	3 488	16 857	8 618	8 239	16	6
22 静岡県	13 233	6 864	6 369	30 366	15 574	14 792	25	16
23 愛知県	33 519	17 398	16 121	53 111	28 206	24 905	58	30
24 三重県	6 793	3 484	3 309	15 036	7 608	7 428	5	3
25 滋賀県	6 230	3 228	3 002	9 656	4 950	4 706	9	8
26 京都府	9 930	5 044	4 886	20 775	10 600	10 175	23	12
27 大阪府	37 390	19 227	18 163	70 042	37 075	32 967	73	39
28 兵庫県	22 110	11 323	10 787	43 786	22 137	21 649	26	11
29 奈良県	4 707	2 411	2 296	11 165	5 639	5 526	11	6
30 和歌山県	3 396	1 730	1 666	9 222	4 602	4 620	4	3
31 鳥取県	2 426	1 271	1 155	5 208	2 527	2 681	4	2
32 島根県	2 713	1 372	1 341	6 755	3 284	3 471	3	1
33 岡山県	8 214	4 268	3 946	16 089	8 074	8 015	9	5
34 広島県	11 446	5 917	5 529	22 496	11 313	11 183	11	6
35 山口県	5 141	2 607	2 534	13 587	6 583	7 004	7	3
36 徳島県	2 738	1 418	1 320	7 069	3 460	3 609	3	1
37 香川県	3 749	1 974	1 775	8 710	4 282	4 428	6	5
38 愛媛県	4 869	2 444	2 425	12 955	6 294	6 661	10	5
39 高知県	2 411	1 257	1 154	7 358	3 545	3 813	4	2
40 福岡県	23 624	12 105	11 519	40 126	19 905	20 221	48	30
41 佐賀県	3 681	1 879	1 802	7 181	3 497	3 684	5	2
42 長門県	5 504	2 793	2 711	12 630	6 136	6 494	9	6
43 熊本県	7 887	3 998	3 889	15 858	7 683	8 175	17	9
44 大分県	4 483	2 319	2 164	10 478	5 110	5 368	5	1
45 宮崎県	4 670	2 409	2 261	10 468	5 215	5 253	9	6
46 鹿児島県	6 818	3 469	3 349	15 716	7 598	8 118	12	6
47 沖縄県	8 811	4 522	4 289	10 002	5 315	4 687	16	12
外 国	3	-	3	68	45	23	-	-
不 詳	.	.	.	621	510	111	-	-
特別区								
1 指定都市(再掲)								
50 東京都	43 025	22 126	20 899	61 059	31 440	29 619	69	39
51 札幌市	7 490	3 940	3 550	15 014	7 508	7 506	20	12
52 仙台市	4 662	2 387	2 275	6 862	3 488	3 374	8	4
53 さいたま市	6 311	3 308	3 003	8 630	4 614	4 016	10	2
54 千代田市	3 817	1 942	1 875	7 137	4 014	3 123	5	2
55 横浜市	15 099	7 604	7 495	25 730	13 749	11 981	28	16
56 川崎市	7 455	3 887	3 568	8 837	4 815	4 022	13	4
57 相模原市	2 726	1 398	1 328	5 140	2 818	2 322	8	6
58 新潟市	3 109	1 585	1 524	6 424	3 224	3 200	3	3
59 静岡市	2 485	1 306	1 179	5 893	2 980	2 913	5	3
60 浜松市	3 184	1 636	1 548	6 059	3 139	2 920	6	4
61 名古屋	10 721	5 523	5 198	17 137	8 950	8 187	16	9
62 京都市	5 547	2 810	2 737	11 272	5 678	5 594	12	8
63 大阪市	12 025	6 270	5 755	22 714	12 246	10 468	22	11
64 堺市	3 502	1 791	1 711	6 685	3 446	3 239	3	3
65 神戸市	5 909	3 053	2 856	11 883	6 033	5 850	7	3
66 岡崎市	3 422	1 782	1 640	5 200	2 645	2 555	3	2
67 広島市	5 209	2 705	2 504	7 842	4 072	3 770	3	1
68 北九州市	3 850	1 978	1 872	8 464	4 148	4 316	10	7
69 福岡市	7 988	4 178	3 810	9 467	4 811	4 656	18	12
70 熊本市	3 845	1 956	1 889	5 325	2 700	2 625	11	6

(特別区一指定都市再掲) 別

累計(令和4年1月～8月) (単位:人、胎、組)

掲) 数	新生児死亡数	自然増減数	死産数			周産期死亡数			婚姻件数	離婚件数	
			総数	自然死産	人工死産	総数	妊娠満22週以後の死産	早期新生児死亡			
397	400	△ 513 856	10 160	4 956	5 204	1 685	1 374	311	341 796	120 287	
16	22	△ 29 900	390	161	229	54	39	15	12 704	5 772	01
2	3	△ 8 904	110	46	64	15	12	3	2 499	1 126	02
5	2	△ 8 416	68	48	20	15	13	2	2 379	1 016	03
5	4	△ 9 190	186	85	101	25	22	3	5 728	2 067	04
-	3	△ 8 194	53	33	20	6	6	-	1 644	714	05
5	7	△ 7 170	70	40	30	18	12	6	2 169	820	06
10	9	△ 11 188	125	54	71	23	15	8	4 096	1 729	07
11	16	△ 13 364	211	106	105	46	31	15	6 864	2 592	08
3	2	△ 9 387	146	61	85	21	20	1	4 823	1 808	09
10	8	△ 10 116	174	78	96	29	24	5	4 506	1 855	10
20	20	△ 24 839	575	252	323	79	62	17	19 434	6 857	11
18	14	△ 23 072	517	284	233	72	64	8	16 802	5 783	12
43	49	△ 32 194	1 191	558	633	211	169	42	50 535	12 741	13
35	38	△ 27 248	765	354	411	143	115	28	27 098	8 516	14
7	8	△ 12 901	165	90	75	34	26	8	4 614	1 618	15
1	2	△ 5 711	71	49	22	17	17	-	2 375	723	16
6	4	△ 4 544	91	50	41	19	16	3	2 834	845	17
3	4	△ 3 609	59	26	33	8	6	2	1 903	574	18
3	2	△ 4 073	55	35	20	10	8	2	1 988	752	19
2	1	△ 10 148	152	66	86	17	16	1	4 894	1 724	20
10	6	△ 9 650	123	63	60	26	21	5	4 407	1 736	21
9	10	△ 17 133	254	123	131	39	32	7	8 933	3 262	22
28	24	△ 19 592	578	294	284	92	76	16	22 569	7 432	23
2	3	△ 8 243	122	67	55	18	15	3	4 344	1 676	24
1	3	△ 3 426	129	69	60	17	14	3	3 876	1 223	25
11	10	△ 10 845	223	113	110	34	27	7	6 460	2 358	26
34	34	△ 32 652	736	316	420	139	111	28	27 209	9 673	27
15	10	△ 21 676	413	230	183	70	60	10	14 096	5 340	28
5	4	△ 6 458	94	47	47	17	13	4	2 911	1 220	29
1	1	△ 5 826	82	44	38	16	15	1	2 196	922	30
2	3	△ 2 782	44	20	24	10	8	2	1 336	508	31
2	-	△ 4 042	50	29	21	9	9	-	1 456	540	32
4	5	△ 7 875	161	78	83	24	20	4	5 146	1 872	33
5	4	△ 11 050	207	111	96	38	34	4	7 335	2 664	34
4	1	△ 8 446	107	73	34	24	23	1	3 086	1 176	35
2	-	△ 4 331	57	24	33	7	7	-	1 626	659	36
1	4	△ 4 961	59	29	30	18	14	4	2 329	982	37
5	4	△ 8 086	116	50	66	20	16	4	3 043	1 251	38
2	3	△ 4 947	55	13	42	8	5	3	1 492	730	39
18	25	△ 16 502	503	235	268	78	64	14	14 975	5 780	40
3	2	△ 3 500	57	32	25	8	6	2	2 006	716	41
3	5	△ 7 126	84	46	38	15	12	3	3 049	1 190	42
8	5	△ 7 971	151	71	80	23	20	3	4 348	1 683	43
4	2	△ 5 995	96	48	48	16	14	2	2 764	1 134	44
3	3	△ 5 798	123	68	55	12	10	2	2 635	1 189	45
6	6	△ 8 898	157	80	77	19	14	5	3 867	1 686	46
4	5	△ 1 191	201	105	96	26	21	5	4 413	2 053	47
-	-	△ 65	3	1	2	-	-	-	.	.	
-	-	.	1	1	-	-	-	-	.	.	
30	38	△ 18 034	880	408	472	148	115	33	39 785	9 066	50
8	12	△ 7 524	184	75	109	27	18	9	5 554	2 364	51
4	2	△ 2 200	99	46	53	13	11	2	3 268	996	52
8	8	△ 2 319	114	56	58	15	9	6	4 207	1 135	53
3	1	△ 3 320	82	52	30	12	11	1	2 650	872	54
12	17	△ 10 631	306	148	158	61	48	13	10 916	3 306	55
9	7	△ 1 382	157	77	80	33	27	6	6 158	1 377	56
2	6	△ 2 414	71	30	41	11	8	3	1 874	683	57
-	-	△ 3 315	50	28	22	5	5	-	1 931	625	58
2	2	△ 3 408	49	23	26	6	5	1	1 781	586	59
2	-	△ 2 875	61	36	25	7	7	-	2 170	630	60
7	7	△ 6 416	202	97	105	33	29	4	8 123	2 480	61
4	5	△ 5 725	117	55	62	19	16	3	4 135	1 307	62
11	11	△ 10 689	264	96	168	53	43	10	11 065	3 370	63
-	1	△ 3 183	65	29	36	13	12	1	2 412	928	64
4	2	△ 5 974	106	48	58	15	13	2	4 084	1 532	65
1	3	△ 1 778	67	26	41	8	6	2	2 220	716	66
2	1	△ 2 633	106	50	56	22	21	1	3 461	1 169	67
3	4	△ 4 614	85	41	44	14	11	3	2 568	1 021	68
6	11	△ 1 479	188	80	108	27	23	4	6 013	1 740	69
5	3	△ 1 480	72	34	38	11	9	2	2 182	756	70

第4表 (2-1) 死亡数及び死亡率 (人口10万対),

死因簡単 分類コード	死 因	8		
		実 数 (人)		
		令和4年	令和3年	差引増減
	総 数	134 441	116 822	17 619
01000	感染症及び寄生虫症	1 915	1 757	158
01100	腸管感染症	182	152	30
01200	結 核	126	123	3
01201	呼吸器結核	110	100	10
01202	その他の結核	16	23	△ 7
01300	敗 血 症	905	795	110
01400	ウイルス性肝炎	128	160	△ 32
01401	B型ウイルス性肝炎	23	28	△ 5
01402	C型ウイルス性肝炎	90	117	△ 27
01403	その他のウイルス性肝炎	15	15	0
01500	ヒト免疫不全ウイルス [H I V] 病	4	5	△ 1
01600	その他の感染症及び寄生虫症	570	522	48
02000	新 生 物<腫瘍>	33 994	33 870	124
02100	悪性新生物<腫瘍>	32 888	32 697	191
02101	口唇、口腔及び咽頭の悪性新生物<腫瘍>	726	728	△ 2
02102	食道の悪性新生物<腫瘍>	945	967	△ 22
02103	胃の悪性新生物<腫瘍>	3 494	3 471	23
02104	結腸の悪性新生物<腫瘍>	3 217	3 164	53
02105	直腸S状結腸移行部及び直腸の悪性新生物<腫瘍>	1 386	1 324	62
02106	肝及び肝内胆管の悪性新生物<腫瘍>	1 943	2 072	△ 129
02107	胆のう及びその他の胆道の悪性新生物<腫瘍>	1 534	1 485	49
02108	膵の悪性新生物<腫瘍>	3 369	3 266	103
02109	喉頭の悪性新生物<腫瘍>	62	52	10
02110	気管、気管支及び肺の悪性新生物<腫瘍>	6 452	6 593	△ 141
02111	皮膚の悪性新生物<腫瘍>	169	157	12
02112	乳房の悪性新生物<腫瘍>	1 390	1 286	104
02113	子宮の悪性新生物<腫瘍> 1)	655	596	59
02114	卵巣の悪性新生物<腫瘍> 1)	452	430	22
02115	前立腺の悪性新生物<腫瘍> 2)	1 086	1 080	6
02116	膀胱の悪性新生物<腫瘍>	832	770	62
02117	中枢神経系の悪性新生物<腫瘍>	266	271	△ 5
02118	悪性リンパ腫	1 157	1 226	△ 69
02119	白 血 病	845	827	18
02120	その他のリンパ組織、造血組織及び関連組織の悪性新生物<腫瘍>	400	394	6
02121	その他の悪性新生物<腫瘍>	2 508	2 538	△ 30
02200	その他の新生物<腫瘍>	1 106	1 173	△ 67
02201	中枢神経系のその他の新生物<腫瘍>	227	196	31
02202	中枢神経系を除くその他の新生物<腫瘍>	879	977	△ 98
03000	血液及び造血器の疾患並びに免疫機構の障害	398	391	7
03100	貧 血	202	217	△ 15
03200	その他の血液及び造血器の疾患並びに免疫機構の障害	196	174	22
04000	内分泌、栄養及び代謝疾患	2 243	1 940	303
04100	糖 尿 病	1 319	1 155	164
04200	その他の内分泌、栄養及び代謝疾患	924	785	139
05000	精神及び行動の障害	2 196	2 063	133
05100	血管性及び詳細不明の認知症	1 943	1 836	107
05200	その他の精神及び行動の障害	253	227	26
06000	神経系の疾患	4 971	4 387	584
06100	髄 膜 炎	17	24	△ 7
06200	脊髄性筋萎縮症及び関連症候群	232	223	9
06300	パーキンソン病	1 127	982	145
06400	アルツハイマー病	2 065	1 754	311
06500	その他の神経系の疾患	1 530	1 404	126
07000	眼及び付属器の疾患	1	1	0
08000	耳及び乳様突起の疾患	-	3	△ 3
09000	循環器系の疾患	29 627	26 858	2 769
09100	高血圧性疾患	870	769	101
09101	高血圧性心疾患及び心腎疾患	446	398	48
09102	その他の高血圧性疾患	424	371	53
09200	心 疾 患 (高血圧性を除く)	18 194	16 007	2 187
09201	慢性リウマチ性心疾患	153	172	△ 19
09202	急性心筋梗塞	2 452	2 178	274
09203	その他の虚血性心疾患	3 208	2 707	501
09204	慢性非リウマチ性心内膜疾患	909	853	56
09205	心 筋 症	289	279	10
09206	不整脈及び伝導障害	2 818	2 323	495

注：1) 女性人口10万に対する率である。

2) 男性人口10万に対する率である。

死因（死因简单分類）別—対前年比較—

令和4年

月		累計 (1月 ~ 8月)					死因简单 分類コード
年換算率		実数 (人)			年換算率		
令和4年	令和3年	令和4年	令和3年	差引増減	令和4年	令和3年	
1 295.1	1 119.2	1 018 339	947 861	70 478	1 249.8	1 157.1	
18.4	16.8	15 340	14 545	795	18.8	17.8	01000
1.8	1.5	1 315	1 294	21	1.6	1.6	01100
1.2	1.2	1 083	1 229	△ 146	1.3	1.5	01200
1.1	1.0	923	1 058	△ 135	1.1	1.3	01201
0.2	0.2	160	171	△ 11	0.2	0.2	01202
8.7	7.6	7 329	6 509	820	9.0	7.9	01300
1.2	1.5	1 236	1 310	△ 74	1.5	1.6	01400
0.2	0.3	257	233	24	0.3	0.3	01401
0.9	1.1	866	970	△ 104	1.1	1.2	01402
0.1	0.1	113	107	6	0.1	0.1	01403
0.0	0.0	32	34	△ 2	0.0	0.0	01500
5.5	5.0	4 345	4 169	176	5.3	5.1	01600
327.5	324.5	262 960	259 935	3 025	322.7	317.3	02000
316.8	313.3	254 037	251 053	2 984	311.8	306.5	02100
7.0	7.0	5 489	5 258	231	6.7	6.4	02101
9.1	9.3	7 154	7 204	△ 50	8.8	8.8	02102
33.7	33.3	26 827	27 326	△ 499	32.9	33.4	02103
31.0	30.3	24 436	24 071	365	30.0	29.4	02104
13.4	12.7	10 399	10 231	168	12.8	12.5	02105
18.7	19.9	15 628	16 002	△ 374	19.2	19.5	02106
14.8	14.2	11 829	12 010	△ 181	14.5	14.7	02107
32.5	31.3	25 986	25 341	645	31.9	30.9	02108
0.6	0.5	523	516	7	0.6	0.6	02109
62.2	63.2	50 730	50 314	416	62.3	61.4	02110
1.6	1.5	1 178	1 136	42	1.4	1.4	02111
13.4	12.3	10 483	9 854	629	12.9	12.0	02112
12.3	11.1	4 698	4 511	187	11.2	10.7	02113
8.5	8.0	3 422	3 393	29	8.2	8.1	02114
21.5	21.3	8 828	8 641	187	22.3	21.7	02115
8.0	7.4	6 310	6 167	143	7.7	7.5	02116
2.6	2.6	2 027	1 950	77	2.5	2.4	02117
11.1	11.7	9 274	9 349	△ 75	11.4	11.4	02118
8.1	7.9	6 377	6 019	358	7.8	7.3	02119
3.9	3.8	2 911	2 782	129	3.6	3.4	02120
24.2	24.3	19 528	18 978	550	24.0	23.2	02121
10.7	11.2	8 923	8 882	41	11.0	10.8	02200
2.2	1.9	1 776	1 708	68	2.2	2.1	02201
8.5	9.4	7 147	7 174	△ 27	8.8	8.8	02202
3.8	3.7	3 168	2 963	205	3.9	3.6	03000
1.9	2.1	1 585	1 500	85	1.9	1.8	03100
1.9	1.7	1 583	1 463	120	1.9	1.8	03200
21.6	18.6	17 246	15 673	1 573	21.2	19.1	04000
12.7	11.1	10 444	9 697	747	12.8	11.8	04100
8.9	7.5	6 802	5 976	826	8.3	7.3	04200
21.2	19.8	17 391	16 428	963	21.3	20.1	05000
18.7	17.6	15 565	14 697	868	19.1	17.9	05100
2.4	2.2	1 826	1 731	95	2.2	2.1	05200
47.9	42.0	38 749	35 889	2 860	47.6	43.8	06000
0.2	0.2	176	164	12	0.2	0.2	06100
2.2	2.1	1 928	1 897	31	2.4	2.3	06200
10.9	9.4	8 625	7 703	922	10.6	9.4	06300
19.9	16.8	15 879	14 782	1 097	19.5	18.0	06400
14.7	13.5	12 141	11 343	798	14.9	13.8	06500
0.0	0.0	9	9	0	0.0	0.0	07000
-	0.0	14	18	△ 4	0.0	0.0	08000
285.4	257.3	251 412	235 628	15 784	308.6	287.6	09000
8.4	7.4	7 665	6 813	852	9.4	8.3	09100
4.3	3.8	4 222	3 774	448	5.2	4.6	09101
4.1	3.6	3 443	3 039	404	4.2	3.7	09102
175.3	153.4	154 188	141 615	12 573	189.2	172.9	09200
1.5	1.6	1 308	1 343	△ 35	1.6	1.6	09201
23.6	20.9	21 248	20 214	1 034	26.1	24.7	09202
30.9	25.9	27 456	24 659	2 797	33.7	30.1	09203
8.8	8.2	8 271	8 009	262	10.2	9.8	09204
2.8	2.7	2 366	2 445	△ 79	2.9	3.0	09205
27.1	22.3	23 982	21 442	2 540	29.4	26.2	09206

第4表 (2-2) 死亡数及び死亡率 (人口10万対) ,

死因簡単 分類コード	死 因	8		
		実 数 (人)		
		令和4年	令和3年	差引増減
09207	心不全	7 840	7 016	824
09208	その他の心疾患	525	479	46
09300	脳血管疾患	8 453	8 124	329
09301	くも膜下出血	843	889	△ 46
09302	脳内出血	2 601	2 349	252
09303	脳梗塞	4 771	4 659	112
09304	その他の脳血管疾患	238	227	11
09400	大動脈瘤及び解離	1 348	1 277	71
09500	その他の循環器系の疾患	762	681	81
10000	呼吸器系の疾患	15 535	14 579	956
10100	インフルエンザ	3	1	2
10200	肺炎	6 057	5 950	107
10300	急性気管支炎	14	18	△ 4
10400	慢性閉塞性肺疾患	1 454	1 386	68
10500	喘息	85	67	18
10600	その他の呼吸器系の疾患	7 922	7 157	765
10601	誤嚥性肺炎	4 812	4 368	444
10602	間質性肺疾患	1 765	1 593	172
10603	その他の呼吸器系の疾患 (10601及び10602を除く)	1 345	1 196	149
11000	消化器系の疾患	4 881	4 430	451
11100	胃潰瘍及び十二指腸潰瘍	205	177	28
11200	ヘルニア及び腸閉塞	671	620	51
11300	肝疾患	1 575	1 451	124
11301	肝硬変 (アルコール性を除く)	721	690	31
11302	その他の肝疾患	854	761	93
11400	その他の消化器系の疾患	2 430	2 182	248
12000	皮膚及び皮下組織の疾患	265	234	31
13000	筋骨格系及び結合組織の疾患	870	804	66
14000	腎尿路生殖器系の疾患	4 085	3 653	432
14100	糸球体疾患及び腎尿細管間質性疾患	514	452	62
14200	腎不全	2 500	2 221	279
14201	急性腎不全	241	197	44
14202	慢性腎臓病	1 884	1 681	203
14203	詳細不明の腎不全	375	343	32
14300	その他の腎尿路生殖器系の疾患	1 071	980	91
15000	妊娠, 分娩及び産じょく 1)	-	3	△ 3
16000	周産期に発生した病態	24	33	△ 9
16100	妊娠期間及び胎児発育に関連する障害	4	5	△ 1
16200	出産外傷	-	2	△ 2
16300	周産期に特異的な呼吸障害及び心血管障害	16	15	1
16400	周産期に特異的な感染症	1	4	△ 3
16500	胎児及び新生児の出血性障害及び血液障害	1	2	△ 1
16600	その他の周産期に発生した病態	2	5	△ 3
17000	先天奇形, 変形及び染色体異常	157	170	△ 13
17100	神経系の先天奇形	9	7	2
17200	循環器系の先天奇形	62	73	△ 11
17201	心臓の先天奇形	37	45	△ 8
17202	その他の循環器系の先天奇形	25	28	△ 3
17300	消化器系の先天奇形	10	5	5
17400	その他の先天奇形及び変形	44	51	△ 7
17500	染色体異常, 他に分類されないもの	32	34	△ 2
18000	症状, 徴候及び異常臨床所見・異常検査所見で他に分類されないもの	18 221	14 958	3 263
18100	老 衰	14 836	12 224	2 612
18200	乳幼児突然死症候群	1	2	△ 1
18300	その他の症状, 徴候及び異常臨床所見・異常検査所見で他に 分類されないもの	3 384	2 732	652
20000	傷病及び死亡の外因	5 765	5 119	646
20100	不慮の事故	3 332	2 789	543
20101	交通事故	305	270	35
20102	転倒・転落・墜落	864	788	76
20103	不慮の溺死及び溺水	322	257	65
20104	不慮の窒息	678	574	104
20105	煙, 火及び火炎への曝露	42	40	2
20106	有害物質による不慮の中毒及び有害物質への曝露	27	37	△ 10
20107	その他の不慮の事故	1 094	823	271
20200	自 殺	1 739	1 672	67
20300	他 殺	22	21	1
20400	その他の外因	672	637	35
22000	特殊目的用コード	9 293	1 569	7 724
22100	重症急性呼吸器症候群[SARS]	-	-	-
22200	その他の特殊目的用コード	9 293	1 569	7 724

注: 1) 女性人口10万に対する率である。

死因（死因简单分類）別—対前年比較—

令和4年

月		累 計 (1月 ~ 8月)					死 因 簡 単 分 類 コー ド	
年 換 算 率		実 数 (人)			年 換 算 率		死 因 簡 単 分 類 コー ド	
令和4年	令和3年	令和4年	令和3年	差引増減	令和4年	令和3年		
75.5	67.2	64 977	59 426	5 551	79.7	72.5	09207	
5.1	4.6	4 580	4 077	503	5.6	5.0	09208	
81.4	77.8	70 668	69 163	1 505	86.7	84.4	09300	
8.1	8.5	7 484	7 266	218	9.2	8.9	09301	
25.1	22.5	22 080	21 146	934	27.1	25.8	09302	
46.0	44.6	39 023	38 808	215	47.9	47.4	09303	
2.3	2.2	2 081	1 943	138	2.6	2.4	09304	
13.0	12.2	12 762	12 306	456	15.7	15.0	09400	
7.3	6.5	6 129	5 731	398	7.5	7.0	09500	
149.7	139.7	121 297	115 466	5 831	148.9	141.0	10000	
0.0	0.0	12	15	△ 3	0.0	0.0	10100	
58.3	57.0	48 481	48 756	△ 275	59.5	59.5	10200	
0.1	0.2	137	143	△ 6	0.2	0.2	10300	
14.0	13.3	10 990	10 855	135	13.5	13.3	10400	
0.8	0.6	661	689	△ 28	0.8	0.8	10500	
76.3	68.6	61 016	55 008	6 008	74.9	67.2	10600	
46.4	41.8	35 688	32 015	3 673	43.8	39.1	10601	
17.0	15.3	15 200	13 677	1 523	18.7	16.7	10602	
13.0	11.5	10 128	9 316	812	12.4	11.4	10603	
47.0	42.4	38 834	36 715	2 119	47.7	44.8	11000	
2.0	1.7	1 721	1 581	140	2.1	1.9	11100	
6.5	5.9	5 388	5 179	209	6.6	6.3	11200	
15.2	13.9	12 399	11 878	521	15.2	14.5	11300	
6.9	6.6	5 711	5 522	189	7.0	6.7	11301	
8.2	7.3	6 688	6 356	332	8.2	7.8	11302	
23.4	20.9	19 326	18 077	1 249	23.7	22.1	11400	
2.6	2.2	2 249	2 038	211	2.8	2.5	12000	
8.4	7.7	6 924	6 315	609	8.5	7.7	13000	
39.4	35.0	32 948	30 465	2 483	40.4	37.2	14000	
5.0	4.3	3 844	3 661	183	4.7	4.5	14100	
24.1	21.3	20 342	18 940	1 402	25.0	23.1	14200	
2.3	1.9	1 974	1 805	169	2.4	2.2	14201	
18.1	16.1	15 100	14 004	1 096	18.5	17.1	14202	
3.6	3.3	3 268	3 131	137	4.0	3.8	14203	
10.3	9.4	8 762	7 864	898	10.8	9.6	14300	
-	0.1	22	16	6	0.1	0.0	15000	
0.2	0.3	231	258	△ 27	0.3	0.3	16000	
0.0	0.0	28	22	6	0.0	0.0	16100	
-	0.0	4	3	1	0.0	0.0	16200	
0.2	0.1	129	142	△ 13	0.2	0.2	16300	
0.0	0.0	11	23	△ 12	0.0	0.0	16400	
0.0	0.0	24	34	△ 10	0.0	0.0	16500	
0.0	0.0	35	34	1	0.0	0.0	16600	
1.5	1.6	1 313	1 313	0	1.6	1.6	17000	
0.1	0.1	58	56	2	0.1	0.1	17100	
0.6	0.7	550	545	5	0.7	0.7	17200	
0.4	0.4	342	348	△ 6	0.4	0.4	17201	
0.2	0.3	208	197	11	0.3	0.2	17202	
0.1	0.0	56	63	△ 7	0.1	0.1	17300	
0.4	0.5	363	373	△ 10	0.4	0.5	17400	
0.3	0.3	286	276	10	0.4	0.3	17500	
175.5	143.3	133 844	115 538	18 306	164.3	141.0	18000	
142.9	117.1	112 607	97 166	15 441	138.2	118.6	18100	
0.0	0.0	23	42	△ 19	0.0	0.1	18200	
32.6	26.2	21 214	18 330	2 884	26.0	22.4	18300	
55.5	49.0	48 042	44 215	3 827	59.0	54.0	20000	
32.1	26.7	28 394	24 991	3 403	34.8	30.5	20100	
2.9	2.6	2 164	2 179	△ 15	2.7	2.7	20101	
8.3	7.5	7 459	6 573	886	9.2	8.0	20102	
3.1	2.5	5 591	4 611	980	6.9	5.6	20103	
6.5	5.5	5 765	5 274	491	7.1	6.4	20104	
0.4	0.4	652	651	1	0.8	0.8	20105	
0.3	0.4	357	342	15	0.4	0.4	20106	
10.5	7.9	6 406	5 361	1 045	7.9	6.5	20107	
16.8	16.0	14 145	13 871	274	17.4	16.9	20200	
0.2	0.2	147	167	△ 20	0.2	0.2	20300	
6.5	6.1	5 356	5 186	170	6.6	6.3	20400	
89.5	15.0	26 346	14 434	11 912	32.3	17.6	22000	
-	-	-	-	-	-	-	22100	
89.5	15.0	26 346	14 434	11 912	32.3	17.6	22200	

第5表 乳児死亡数及び乳児死亡率（出生10万対）

乳児死因簡単 分類コード	死 因	8		
		実 数 (人)		
		令和4年	令和3年	差引増減
	総 数	106	115	△ 9
Ba 01	腸管感染症	-	1	△ 1
Ba 02	敗血症 ¹⁾	-	2	△ 2
Ba 03	麻疹	-	-	-
Ba 04	ウイルス性肝炎	-	-	-
Ba 05	その他の感染症及び寄生虫症	3	-	3
Ba 06	悪性新生物<腫瘍>	1	-	1
Ba 07	白血病	-	-	-
Ba 08	その他の悪性新生物<腫瘍>	1	-	1
Ba 09	その他の新生物<腫瘍>	1	1	0
Ba 10	栄養失調(症)及びその他の栄養欠乏症	-	-	-
Ba 11	代謝障害	4	1	3
Ba 12	髄膜炎	-	-	-
Ba 13	脊髄性筋萎縮症及び関連症候群	-	-	-
Ba 14	脳性麻痺	-	-	-
Ba 15	心疾患(高血圧性を除く)	-	5	△ 5
Ba 16	脳血管疾患	-	-	-
Ba 17	インフルエンザ	-	-	-
Ba 18	肺炎	-	-	-
Ba 19	喘息	-	-	-
Ba 20	ヘルニア及び腸閉塞	-	1	△ 1
Ba 21	肝疾患	-	1	△ 1
Ba 22	腎不全	1	-	1
Ba 23	周産期に発生した病態	23	32	△ 9
Ba 24	妊娠期間及び胎児発育に関連する障害	4	5	△ 1
Ba 25	出産外傷	-	2	△ 2
Ba 26	出生時仮死	2	3	△ 1
Ba 27	新生児の呼吸窮<促>迫	2	2	0
Ba 28	周産期に発生した肺出血	-	2	△ 2
Ba 29	周産期に発生した心血管障害	4	4	0
Ba 30	その他の周産期に特異的な呼吸障害及び心血管障害	7	4	3
Ba 31	新生児の細菌性敗血症	1	4	△ 3
Ba 32	その他の周産期に特異的な感染症	-	-	-
Ba 33	胎児及び新生児の出血性障害及び血液障害	1	2	△ 1
Ba 34	その他の周産期に発生した病態	2	4	△ 2
Ba 35	先天奇形、変形及び染色体異常	41	41	0
Ba 36	神経系の先天奇形	2	1	1
Ba 37	心臓の先天奇形	3	10	△ 7
Ba 38	その他の循環器系の先天奇形	7	6	1
Ba 39	呼吸器系の先天奇形	8	4	4
Ba 40	消化器系の先天奇形	2	1	1
Ba 41	筋骨格系の先天奇形及び変形	3	3	0
Ba 42	その他の先天奇形及び変形	3	1	2
Ba 43	染色体異常、他に分類されないもの	13	15	△ 2
Ba 44	乳幼児突然死症候群	1	2	△ 1
Ba 45	その他のすべての疾患	27	17	10
Ba 46	不慮の事故	2	10	△ 8
Ba 47	交通事故	-	-	-
Ba 48	転倒・転落・墜落	-	-	-
Ba 49	不慮の溺死及び溺水	-	1	△ 1
Ba 50	胃内容物の誤えん及び気道閉塞を生じた食物等の誤えん<吸引>	2	4	△ 2
Ba 51	その他の不慮の窒息	-	5	△ 5
Ba 52	煙、火及び火炎への曝露	-	-	-
Ba 53	有害物質による不慮の中毒及び有害物質への曝露	-	-	-
Ba 54	その他の不慮の事故	-	-	-
Ba 55	他 殺	-	-	-
Ba 56	その他の外因	2	1	1

注：1) 「敗血症」には、「新生児の細菌性敗血症」を含まない。

死因（乳児死因简单分類）別一対前年比較一

令和4年

月		累計 (1月 ~ 8月)					乳児死因简单分類コード	
年換算率		実数 (人)			年換算率			
令和4年	令和3年	令和4年	令和3年	差引増減	令和4年	令和3年		
159.0	166.5	869	912	△ 43	163.0	167.3		
-	1.4	1	3	△ 2	0.2	0.6	Ba 01	
-	2.9	12	14	△ 2	2.3	2.6	Ba 02	
-	-	-	-	-	-	-	Ba 03	
-	-	-	-	-	-	-	Ba 04	
4.5	-	5	6	△ 1	0.9	1.1	Ba 05	
1.5	-	6	7	△ 1	1.1	1.3	Ba 06	
-	-	3	2	1	0.6	0.4	Ba 07	
1.5	-	3	5	△ 2	0.6	0.9	Ba 08	
1.5	1.4	5	5	0	0.9	0.9	Ba 09	
-	-	-	-	-	-	-	Ba 10	
6.0	1.4	9	6	3	1.7	1.1	Ba 11	
-	-	2	1	1	0.4	0.2	Ba 12	
-	-	1	-	1	0.2	-	Ba 13	
-	-	-	1	△ 1	-	0.2	Ba 14	
-	7.2	19	24	△ 5	3.6	4.4	Ba 15	
-	-	2	5	△ 3	0.4	0.9	Ba 16	
-	-	-	-	-	-	-	Ba 17	
-	-	7	6	1	1.3	1.1	Ba 18	
-	-	-	-	-	-	-	Ba 19	
-	1.4	2	7	△ 5	0.4	1.3	Ba 20	
-	1.4	5	2	3	0.9	0.4	Ba 21	
1.5	-	4	3	1	0.8	0.6	Ba 22	
34.5	46.3	223	241	△ 18	41.8	44.2	Ba 23	
6.0	7.2	28	22	6	5.3	4.0	Ba 24	
-	2.9	4	3	1	0.8	0.6	Ba 25	
3.0	4.3	36	40	△ 4	6.8	7.3	Ba 26	
3.0	2.9	13	8	5	2.4	1.5	Ba 27	
-	2.9	-	3	△ 3	-	0.6	Ba 28	
6.0	5.8	26	29	△ 3	4.9	5.3	Ba 29	
10.5	5.8	49	55	△ 6	9.2	10.1	Ba 30	
1.5	5.8	9	15	△ 6	1.7	2.8	Ba 31	
-	-	2	5	△ 3	0.4	0.9	Ba 32	
1.5	2.9	24	33	△ 9	4.5	6.1	Ba 33	
3.0	5.8	32	28	4	6.0	5.1	Ba 34	
61.5	59.4	314	333	△ 19	58.9	61.1	Ba 35	
3.0	1.4	15	18	△ 3	2.8	3.3	Ba 36	
4.5	14.5	72	92	△ 20	13.5	16.9	Ba 37	
10.5	8.7	43	27	16	8.1	5.0	Ba 38	
12.0	5.8	24	23	1	4.5	4.2	Ba 39	
3.0	1.4	6	7	△ 1	1.1	1.3	Ba 40	
4.5	4.3	28	31	△ 3	5.3	5.7	Ba 41	
4.5	1.4	31	25	6	5.8	4.6	Ba 42	
19.5	21.7	95	110	△ 15	17.8	20.2	Ba 43	
1.5	2.9	23	39	△ 16	4.3	7.2	Ba 44	
40.5	24.6	166	154	12	31.1	28.2	Ba 45	
3.0	14.5	41	41	0	7.7	7.5	Ba 46	
-	-	2	-	2	0.4	-	Ba 47	
-	-	1	-	1	0.2	-	Ba 48	
-	1.4	1	3	△ 2	0.2	0.6	Ba 49	
3.0	5.8	17	19	△ 2	3.2	3.5	Ba 50	
-	7.2	20	19	1	3.8	3.5	Ba 51	
-	-	-	-	-	-	-	Ba 52	
-	-	-	-	-	-	-	Ba 53	
-	-	-	-	-	-	-	Ba 54	
-	-	2	2	0	0.4	0.4	Ba 55	
3.0	1.4	20	12	8	3.8	2.2	Ba 56	

第6表 (8-1) 死亡数, 死因 (選択死因)

選択死因 分類コード	死 因 ・ 性	総 数		0 歳	1 歳	2 歳	3 歳	4 歳
		実数	対前年 増減率(%)					
	全 死 因	134 441	15.1	106	24	16	9	5
	男	68 715	13.7	62	12	7	5	3
	女	65 726	16.6	44	12	9	4	2
Se 01	結 核	126	2.4	-	-	-	-	-
	男	69	△ 4.2	-	-	-	-	-
	女	57	11.8	-	-	-	-	-
Se 02	悪 性 新 生 物 < 腫 瘍 >	32 888	0.6	1	-	2	-	-
	男	18 880	△ 0.9	-	-	-	-	-
	女	14 008	2.6	1	-	2	-	-
Se 03	(再掲) 食道の悪性新生物<腫瘍>	945	△ 2.3	-	-	-	-	-
	男	770	△ 1.7	-	-	-	-	-
	女	175	△ 4.9	-	-	-	-	-
Se 04	胃の悪性新生物<腫瘍>	3 494	0.7	-	-	-	-	-
	男	2 298	3.1	-	-	-	-	-
	女	1 196	△ 3.7	-	-	-	-	-
Se 05	結腸の悪性新生物<腫瘍>	3 217	1.7	-	-	-	-	-
	男	1 584	3.1	-	-	-	-	-
	女	1 633	0.3	-	-	-	-	-
Se 06	直腸S状結腸移行部及び直腸 の悪性新生物<腫瘍>	1 386	4.7	-	-	-	-	-
	男	854	△ 1.2	-	-	-	-	-
	女	532	15.7	-	-	-	-	-
Se 07	肝及び肝内胆管の悪性新生物 <腫瘍>	1 943	△ 6.2	-	-	-	-	-
	男	1 239	△ 10.7	-	-	-	-	-
	女	704	2.9	-	-	-	-	-
Se 08	胆のう及びその他の胆道 の悪性新生物<腫瘍>	1 534	3.3	-	-	-	-	-
	男	842	3.2	-	-	-	-	-
	女	692	3.4	-	-	-	-	-
Se 09	膵の悪性新生物<腫瘍>	3 369	3.2	-	-	-	-	-
	男	1 660	2.7	-	-	-	-	-
	女	1 709	3.6	-	-	-	-	-
Se 10	気 管 , 気 管 支 及 び 肺 の悪性新生物<腫瘍>	6 452	△ 2.1	-	-	-	-	-
	男	4 492	△ 3.1	-	-	-	-	-
	女	1 960	0.3	-	-	-	-	-
Se 11	乳房の悪性新生物<腫瘍>	1 390	8.1	-	-	-	-	-
	男	7	△ 41.7	-	-	-	-	-
	女	1 383	8.6	-	-	-	-	-
Se 12	子宮の悪性新生物<腫瘍>	655	9.9	-	-	-	-	-
	男
	女	655	9.9	-	-	-	-	-
Se 13	白 血 病	845	2.2	-	-	2	-	-
	男	504	2.2	-	-	-	-	-
	女	341	2.1	-	-	2	-	-
Se 14	糖 尿 病	1 319	14.2	-	-	-	-	-
	男	763	17.4	-	-	-	-	-
	女	556	10.1	-	-	-	-	-
Se 15	高 血 圧 性 疾 患	870	13.1	-	-	-	-	-
	男	385	15.6	-	-	-	-	-
	女	485	11.2	-	-	-	-	-
Se 16	心疾患 (高血圧性を除く)	18 194	13.7	-	2	-	-	-
	男	8 861	14.8	-	2	-	-	-
	女	9 333	12.6	-	-	-	-	-
Se 17	(再掲) 急 性 心 筋 梗 塞	2 452	12.6	-	-	-	-	-
	男	1 491	18.1	-	-	-	-	-
	女	961	5.0	-	-	-	-	-

分類) ・ 性 ・ 年齢 (5歳階級) 別

令和4年8月 (単位:人)

0 ~ 4	5 ~ 9	10 ~ 14	15 ~ 19	20 ~ 24	25 ~ 29	30 ~ 34	35 ~ 39	選択死因 分類コード
160	32	39	104	165	186	258	354	
89	15	23	67	106	112	152	207	
71	17	16	37	59	74	106	147	
-	-	-	-	-	-	-	-	Se 01
-	-	-	-	-	-	-	-	
-	-	-	-	-	-	-	-	
3	7	11	9	15	20	52	93	Se 02
-	4	8	6	8	6	21	33	
3	3	3	3	7	14	31	60	
-	-	-	-	-	-	-	1	Se 03
-	-	-	-	-	-	-	1	
-	-	-	-	-	-	-	-	
-	-	-	-	1	-	4	6	Se 04
-	-	-	-	1	-	1	5	
-	-	-	-	-	-	3	1	
-	-	-	2	-	4	2	11	Se 05
-	-	-	1	-	2	1	7	
-	-	-	1	-	2	1	4	
-	-	-	-	-	-	2	4	Se 06
-	-	-	-	-	-	1	1	
-	-	-	-	-	-	1	3	
-	-	-	-	-	-	1	1	Se 07
-	-	-	-	-	-	1	-	
-	-	-	-	-	-	-	1	
-	-	-	-	-	-	-	-	Se 08
-	-	-	-	-	-	-	-	
-	-	-	-	-	-	-	-	
-	-	-	-	1	-	2	1	Se 09
-	-	-	-	1	-	1	1	
-	-	-	-	-	-	1	-	
-	-	-	-	-	-	2	8	Se 10
-	-	-	-	-	-	1	5	
-	-	-	-	-	-	1	3	
-	-	-	-	-	1	9	20	Se 11
-	-	-	-	-	-	-	-	
-	-	-	-	-	1	9	20	
-	-	-	-	-	-	1	4	Se 12
・	・	・	・	・	・	・	・	
-	-	-	-	-	1	4	11	
2	3	4	1	2	5	5	6	Se 13
-	3	4	1	1	1	5	4	
2	-	-	-	1	4	-	2	
-	-	-	-	2	1	2	1	Se 14
-	-	-	-	1	-	2	-	
-	-	-	-	1	1	-	1	
-	-	-	-	-	1	-	1	Se 15
-	-	-	-	-	1	-	1	
-	-	-	-	-	-	-	-	
2	-	-	3	5	18	23	27	Se 16
2	-	-	2	4	13	19	20	
-	-	-	1	1	5	4	7	
-	-	-	-	-	-	3	2	Se 17
-	-	-	-	-	-	2	2	
-	-	-	-	-	-	1	-	

第6表 (8-2) 死亡数, 死因 (選択死因)

選択死因 分類コード	死 因 ・ 性	40 ~ 44	45 ~ 49	50 ~ 54	55 ~ 59	60 ~ 64	65 ~ 69
	全 死 因	616	1 243	1 933	2 423	3 744	5 897
	男	374	769	1 256	1 655	2 567	4 116
	女	242	474	677	768	1 177	1 781
Se 01	結 核	-	-	-	1	2	6
	男	-	-	-	1	2	5
	女	-	-	-	-	-	1
Se 02	悪 性 新 生 物 < 腫 瘍 >	157	364	685	910	1 582	2 547
	男	60	136	326	490	929	1 641
	女	97	228	359	420	653	906
Se 03	(再掲) 食道の悪性新生物<腫瘍>	2	11	23	37	69	105
	男	1	7	17	31	49	90
	女	1	4	6	6	20	15
Se 04	胃の悪性新生物<腫瘍>	12	26	51	65	132	282
	男	7	12	31	47	90	205
	女	5	14	20	18	42	77
Se 05	結腸の悪性新生物<腫瘍>	21	30	56	87	155	238
	男	9	11	32	49	95	147
	女	12	19	24	38	60	91
Se 06	直腸S状結腸移行部及び直腸 の悪性新生物<腫瘍>	7	21	52	57	80	133
	男	5	12	35	34	63	91
	女	2	9	17	23	17	42
Se 07	肝及び肝内胆管の悪性新生物 <腫瘍>	4	8	22	49	86	141
	男	2	5	18	43	67	103
	女	2	3	4	6	19	38
Se 08	胆のう及びその他の胆道 の悪性新生物<腫瘍>	2	3	12	12	54	87
	男	2	3	7	9	35	52
	女	-	-	5	3	19	35
Se 09	膵の悪性新生物<腫瘍>	5	25	58	101	197	274
	男	3	17	39	58	129	178
	女	2	8	19	43	68	96
Se 10	気管, 気管支及び肺 の悪性新生物<腫瘍>	16	33	86	133	268	546
	男	11	23	61	101	205	419
	女	5	10	25	32	63	127
Se 11	乳房の悪性新生物<腫瘍>	30	68	121	93	130	127
	男	-	-	1	1	-	-
	女	30	68	120	92	130	127
Se 12	子宮の悪性新生物<腫瘍>	16	31	43	59	57	73
	男
	女	16	31	43	59	57	73
Se 13	白 血 病	4	18	22	22	41	60
	男	2	10	18	16	26	40
	女	2	8	4	6	15	20
Se 14	糖 尿 病	6	16	26	37	46	97
	男	6	12	22	28	37	84
	女	-	4	4	9	9	13
Se 15	高 血 圧 性 疾 患	3	5	6	13	22	48
	男	3	5	5	10	19	33
	女	-	-	1	3	3	15
Se 16	心疾患 (高血圧性を除く)	70	169	240	308	464	656
	男	53	132	193	258	377	510
	女	17	37	47	50	87	146
Se 17	(再掲) 急 性 心 筋 梗 塞	17	41	75	75	116	145
	男	13	35	69	69	100	115
	女	4	6	6	6	16	30

分類) ・ 性 ・ 年齢 (5歳階級) 別

令和4年8月 (単位:人)

70 ~ 74	75 ~ 79	80 ~ 84	85 ~ 89	90 ~ 94	95 ~ 99	100歳以上	不詳	選択死因 分類コード
12 175	14 538	20 940	27 170	25 507	13 322	3 553	82	
8 352	9 458	12 186	13 574	9 688	3 380	498	71	
3 823	5 080	8 754	13 596	15 819	9 942	3 055	11	
4	10	17	37	30	16	3	-	Se 01
3	8	9	21	16	4	-	-	
1	2	8	16	14	12	3	-	
4 981	5 149	5 873	5 575	3 542	1 151	162	-	Se 02
3 241	3 341	3 524	3 053	1 628	388	37	-	
1 740	1 808	2 349	2 522	1 914	763	125	-	
190	168	177	106	50	6	-	-	Se 03
160	149	153	80	29	3	-	-	
30	19	24	26	21	3	-	-	
519	549	622	671	408	133	13	-	Se 04
378	393	433	414	228	49	4	-	
141	156	189	257	180	84	9	-	
462	449	527	537	434	171	31	-	Se 05
257	268	274	236	139	50	6	-	
205	181	253	301	295	121	25	-	
249	235	224	166	109	38	9	-	Se 06
181	165	121	86	46	11	2	-	
68	70	103	80	63	27	7	-	
271	315	355	372	247	67	4	-	Se 07
205	228	230	207	110	19	1	-	
66	87	125	165	137	48	3	-	
203	191	314	349	229	68	10	-	Se 08
134	122	171	195	94	15	3	-	
69	69	143	154	135	53	7	-	
564	566	636	519	322	90	8	-	Se 09
334	267	294	204	110	20	4	-	
230	299	342	315	212	70	4	-	
1 136	1 207	1 223	1 044	540	192	18	-	Se 10
862	911	838	665	305	80	5	-	
274	296	385	379	235	112	13	-	
199	143	155	119	107	47	21	-	Se 11
2	-	2	1	-	-	-	-	
197	143	153	118	107	47	21	-	
101	57	64	68	49	18	3	-	Se 12
.	
101	57	64	68	49	18	3	-	
134	134	156	144	62	17	3	-	Se 13
90	84	97	69	27	6	-	-	
44	50	59	75	35	11	3	-	
131	198	244	265	186	48	12	1	Se 14
94	128	122	142	71	12	1	1	
37	70	122	123	115	36	11	-	
62	80	116	153	193	129	38	-	Se 15
46	51	62	58	61	27	3	-	
16	29	54	95	132	102	35	-	
1 459	1 691	2 741	3 750	3 921	2 154	486	7	Se 16
1 051	1 071	1 498	1 757	1 345	495	54	7	
408	620	1 243	1 993	2 576	1 659	432	-	
299	325	402	452	321	154	25	-	Se 17
212	226	232	239	129	44	4	-	
87	99	170	213	192	110	21	-	

第6表 (8-3) 死亡数, 死因 (選択死因)

選択死因 分類コード	死 因 ・ 性	総 数		0 歳	1 歳	2 歳	3 歳	4 歳
		実数	対前年 増減率(%)					
Se 18	その他の虚血性心疾患	3 208	18.5	-	-	-	-	-
	男	1 965	17.5	-	-	-	-	-
	女	1 243	20.1	-	-	-	-	-
Se 19	不整脈及び伝導障害	2 818	21.3	-	-	-	-	-
	男	1 444	23.4	-	-	-	-	-
	女	1 374	19.2	-	-	-	-	-
Se 20	心 不 全	7 840	11.7	-	-	-	-	-
	男	3 173	10.7	-	-	-	-	-
	女	4 667	12.5	-	-	-	-	-
Se 21	脳 血 管 疾 患	8 453	4.0	-	-	-	-	-
	男	4 193	5.3	-	-	-	-	-
	女	4 260	2.8	-	-	-	-	-
Se 22	(再掲) くも膜下出血	843	△ 5.2	-	-	-	-	-
	男	330	△ 2.7	-	-	-	-	-
	女	513	△ 6.7	-	-	-	-	-
Se 23	脳 内 出 血	2 601	10.7	-	-	-	-	-
	男	1 394	4.5	-	-	-	-	-
	女	1 207	18.9	-	-	-	-	-
Se 24	脳 梗 塞	4 771	2.4	-	-	-	-	-
	男	2 347	5.7	-	-	-	-	-
	女	2 424	△ 0.6	-	-	-	-	-
Se 25	大動脈瘤及び解離	1 348	5.6	-	-	-	-	-
	男	702	6.8	-	-	-	-	-
	女	646	4.2	-	-	-	-	-
Se 26	肺 炎	6 057	1.8	-	2	-	-	-
	男	3 384	△ 1.5	-	2	-	-	-
	女	2 673	6.3	-	-	-	-	-
Se 27	慢性閉塞性肺疾患	1 454	4.9	-	-	-	-	-
	男	1 214	3.3	-	-	-	-	-
	女	240	13.7	-	-	-	-	-
Se 28	喘 息	85	26.9	-	-	-	-	-
	男	33	17.9	-	-	-	-	-
	女	52	33.3	-	-	-	-	-
Se 29	肝 疾 患	1 575	8.5	-	-	-	-	-
	男	1 012	11.5	-	-	-	-	-
	女	563	3.7	-	-	-	-	-
Se 30	腎 不 全	2 500	12.6	1	-	-	-	-
	男	1 298	6.7	1	-	-	-	-
	女	1 202	19.6	-	-	-	-	-
Se 31	老 衰	14 836	21.4	-	-	-	-	-
	男	4 150	24.1	-	-	-	-	-
	女	10 686	20.3	-	-	-	-	-
Se 32	不慮の事故	3 332	19.5	2	5	1	1	-
	男	1 920	18.9	1	1	-	-	-
	女	1 412	20.3	1	4	1	1	-
Se 33	(再掲) 交 通 事 故	305	13.0	-	2	-	1	-
	男	205	13.9	-	-	-	-	-
	女	100	11.1	-	2	-	1	-
Se 34	自 殺	1 739	4.0	-	-	-	-	-
	男	1 187	11.7	-	-	-	-	-
	女	552	△ 9.4	-	-	-	-	-

分類) ・ 性 ・ 年齢 (5歳階級) 別

令和4年8月 (単位:人)

0 ~ 4	5 ~ 9	10 ~ 14	15 ~ 19	20 ~ 24	25 ~ 29	30 ~ 34	35 ~ 39	選択死因 分類コード
-	-	-	-	-	3	7	4	Se 18
-	-	-	-	-	3	5	4	
-	-	-	-	-	-	2	-	
-	-	-	1	1	7	7	11	Se 19
-	-	-	-	-	5	7	7	
-	-	-	1	1	2	-	4	
-	-	-	-	2	4	2	5	Se 20
-	-	-	-	2	2	2	2	
-	-	-	-	-	2	-	3	
-	-	3	-	1	1	11	19	Se 21
-	-	2	-	1	1	5	13	
-	-	1	-	-	-	6	6	
-	-	2	-	1	-	4	8	Se 22
-	-	2	-	1	-	3	7	
-	-	-	-	-	-	1	1	
-	-	-	-	-	1	6	11	Se 23
-	-	-	-	-	1	1	6	
-	-	-	-	-	-	5	5	
-	-	1	-	-	-	1	-	Se 24
-	-	-	-	-	-	1	-	
-	-	1	-	-	-	-	-	
-	-	-	-	-	-	-	5	Se 25
-	-	-	-	-	-	-	5	
-	-	-	-	-	-	-	-	
2	-	-	-	-	1	2	4	Se 26
2	-	-	-	-	1	1	2	
-	-	-	-	-	-	1	2	
-	-	-	-	-	-	-	-	Se 27
-	-	-	-	-	-	-	-	
-	-	-	-	-	-	-	-	Se 28
-	-	-	-	-	-	-	-	
-	-	-	-	-	3	9	15	Se 29
-	-	-	-	-	1	4	5	
-	-	-	-	-	2	5	10	
1	-	-	-	-	1	-	-	Se 30
1	-	-	-	-	-	-	-	
-	-	-	-	-	1	-	-	
-	-	-	-	-	-	-	-	Se 31
-	-	-	-	-	-	-	-	
9	5	4	18	19	15	19	25	Se 32
2	3	3	16	16	11	16	16	
7	2	1	2	3	4	3	9	
3	1	-	8	9	6	10	7	Se 33
-	1	-	8	6	5	9	6	
3	-	-	-	3	1	1	1	
-	1	10	49	89	95	85	93	Se 34
-	1	5	31	56	60	53	66	
-	-	5	18	33	35	32	27	

第6表 (8-4) 死亡数, 死因 (選択死因)

選択死因 分類コード	死 因 ・ 性	40 ~ 44	45 ~ 49	50 ~ 54	55 ~ 59	60 ~ 64	65 ~ 69
Se 18	その他の虚血性心疾患	13	47	55	97	132	196
	男	11	34	45	87	105	158
	女	2	13	10	10	27	38
Se 19	不整脈及び伝導障害	15	36	41	49	84	113
	男	11	27	24	39	72	93
	女	4	9	17	10	12	20
Se 20	心 不 全	16	28	46	64	98	142
	男	12	21	36	46	76	106
	女	4	7	10	18	22	36
Se 21	脳 血 管 疾 患	44	95	145	164	227	342
	男	30	68	100	105	162	241
	女	14	27	45	59	65	101
Se 22	(再掲) くも膜下出血	13	45	49	53	56	63
	男	7	29	30	21	34	33
	女	6	16	19	32	22	30
Se 23	脳 内 出 血	27	40	77	87	104	155
	男	20	32	57	65	72	113
	女	7	8	20	22	32	42
Se 24	脳 梗 塞	2	8	16	22	59	108
	男	1	6	10	17	49	83
	女	1	2	6	5	10	25
Se 25	大動脈瘤及び解離	2	22	34	29	44	67
	男	1	19	27	25	31	39
	女	1	3	7	4	13	28
Se 26	肺 炎	5	6	27	29	57	118
	男	-	4	20	22	44	93
	女	5	2	7	7	13	25
Se 27	慢性閉塞性肺疾患	-	-	2	5	13	47
	男	-	-	2	4	11	40
	女	-	-	-	1	2	7
Se 28	喘 息	-	1	2	2	6	3
	男	-	1	2	-	4	-
	女	-	-	-	2	2	3
Se 29	肝 疾 患	36	71	96	106	157	164
	男	31	58	76	90	127	121
	女	5	13	20	16	30	43
Se 30	腎 不 全	3	8	15	21	39	83
	男	1	5	11	16	30	55
	女	2	3	4	5	9	28
Se 31	老 衰	-	-	-	-	5	22
	男	-	-	-	-	3	16
	女	-	-	-	-	2	6
Se 32	不慮の事故	25	49	80	100	121	154
	男	19	40	57	82	97	102
	女	6	9	23	18	24	52
Se 33	(再掲) 交 通 事 故	11	12	16	15	20	17
	男	8	10	13	12	16	10
	女	3	2	3	3	4	7
Se 34	自 殺	127	169	164	142	118	88
	男	81	119	131	106	83	57
	女	46	50	33	36	35	31

分類) ・ 性 ・ 年齢 (5 歳階級) 別

令和 4 年 8 月 (単位 : 人)

7 0 ~ 7 4	7 5 ~ 7 9	8 0 ~ 8 4	8 5 ~ 8 9	9 0 ~ 9 4	9 5 ~ 9 9	1 0 0 歳以上	不 詳	選 択 死 因 分類コード
402	421	591	606	425	175	30	4	Se 18
313	283	361	314	185	50	3	4	
89	138	230	292	240	125	27	-	
235	260	431	622	550	300	53	2	Se 19
165	163	236	303	208	74	8	2	
70	97	195	319	342	226	45	-	
379	532	1 034	1 652	2 218	1 292	326	-	Se 20
261	314	536	740	706	280	31	-	
118	218	498	912	1 512	1 012	295	-	
699	883	1 438	1 869	1 593	766	151	2	Se 21
483	584	810	859	541	168	19	1	
216	299	628	1 010	1 052	598	132	1	
92	91	127	135	65	35	4	-	Se 22
46	38	33	31	12	3	-	-	
46	53	94	104	53	32	4	-	
258	328	475	503	363	140	24	2	Se 23
173	212	245	241	127	25	3	1	
85	116	230	262	236	115	21	1	
322	436	799	1 190	1 111	577	119	-	Se 24
244	316	512	571	386	136	15	-	
78	120	287	619	725	441	104	-	
131	181	232	282	230	79	10	-	Se 25
87	105	127	132	74	28	2	-	
44	76	105	150	156	51	8	-	
314	534	1 010	1 519	1 514	762	152	1	Se 26
230	407	662	890	710	261	34	1	
84	127	348	629	804	501	118	-	
143	226	304	382	254	71	5	2	Se 27
127	201	258	322	203	43	1	2	
16	25	46	60	51	28	4	-	
9	9	12	11	15	13	2	-	Se 28
6	3	3	5	6	3	-	-	
3	6	9	6	9	10	2	-	
230	185	214	177	81	28	3	-	Se 29
164	113	104	82	28	8	-	-	
66	72	110	95	53	20	3	-	
157	255	438	616	572	246	45	-	Se 30
108	175	246	313	248	80	9	-	
49	80	192	303	324	166	36	-	
142	361	1 215	3 033	4 821	3 731	1 505	1	Se 31
84	179	567	1 092	1 316	714	178	1	
58	182	648	1 941	3 505	3 017	1 327	-	
302	405	541	635	519	238	45	4	Se 32
209	262	330	317	236	76	7	3	
93	143	211	318	283	162	38	1	
38	32	53	31	11	4	1	-	Se 33
23	22	34	15	6	1	-	-	
15	10	19	16	5	3	1	-	
155	113	92	89	41	10	1	8	Se 34
109	77	56	57	24	6	1	8	
46	36	36	32	17	4	-	-	

第6表 (8-5) 死亡数, 死因 (選択死因)

選択死因 分類コード	死 因 ・ 性	総 数		0 歳	1 歳	2 歳	3 歳	4 歳
		実数	対前年 増減率(%)					
	全 死 因	1 018 339	7.4	869	130	83	58	47
	男	520 516	7.0	472	65	44	30	28
	女	497 823	7.9	397	65	39	28	19
Se 01	結 核	1 083	△11.9	-	-	-	-	-
	男	640	△ 9.0	-	-	-	-	-
	女	443	△15.8	-	-	-	-	-
Se 02	悪 性 新 生 物 < 腫 瘍 >	254 037	1.2	6	6	8	5	15
	男	147 055	0.6	2	2	3	2	7
	女	106 982	2.1	4	4	5	3	8
Se 03	(再掲) 食道の悪性新生物<腫瘍>	7 154	△ 0.7	-	-	-	-	-
	男	5 764	△ 1.6	-	-	-	-	-
	女	1 390	3.2	-	-	-	-	-
Se 04	胃の悪性新生物<腫瘍>	26 827	△ 1.8	-	-	-	-	-
	男	17 403	△ 2.6	-	-	-	-	-
	女	9 424	△ 0.4	-	-	-	-	-
Se 05	結腸の悪性新生物<腫瘍>	24 436	1.5	-	-	-	-	-
	男	12 055	1.8	-	-	-	-	-
	女	12 381	1.2	-	-	-	-	-
Se 06	直腸S状結腸移行部及び直腸 の悪性新生物<腫瘍>	10 399	1.6	-	-	-	-	-
	男	6 474	0.3	-	-	-	-	-
	女	3 925	4.0	-	-	-	-	-
Se 07	肝及び肝内胆管の悪性新生物 <腫瘍>	15 628	△ 2.3	-	2	-	-	1
	男	10 326	△ 1.7	-	-	-	-	-
	女	5 302	△ 3.6	-	2	-	-	1
Se 08	胆のう及びその他の胆道 の悪性新生物<腫瘍>	11 829	△ 1.5	-	-	-	-	-
	男	6 284	△ 1.1	-	-	-	-	-
	女	5 545	△ 2.0	-	-	-	-	-
Se 09	膵の悪性新生物<腫瘍>	25 986	2.5	-	-	-	-	-
	男	12 950	1.4	-	-	-	-	-
	女	13 036	3.7	-	-	-	-	-
Se 10	気 管 , 気 管 支 及 び 肺 の悪性新生物<腫瘍>	50 730	0.8	-	-	-	-	-
	男	35 602	1.1	-	-	-	-	-
	女	15 128	0.3	-	-	-	-	-
Se 11	乳房の悪性新生物<腫瘍>	10 483	6.4	-	-	-	-	-
	男	70	△11.4	-	-	-	-	-
	女	10 413	6.5	-	-	-	-	-
Se 12	子宮の悪性新生物<腫瘍>	4 698	4.1	-	-	-	-	-
	男
	女	4 698	4.1	-	-	-	-	-
Se 13	白 血 病	6 377	5.9	3	2	5	3	4
	男	3 868	5.8	1	1	1	1	2
	女	2 509	6.2	2	1	4	2	2
Se 14	糖 尿 病	10 444	7.7	-	-	-	-	-
	男	5 936	10.4	-	-	-	-	-
	女	4 508	4.3	-	-	-	-	-
Se 15	高 血 圧 性 疾 患	7 665	12.5	-	-	-	-	-
	男	3 278	14.5	-	-	-	-	-
	女	4 387	11.1	-	-	-	-	-
Se 16	心疾患 (高血圧性を除く)	154 188	8.9	19	8	1	3	2
	男	74 900	9.6	12	2	1	2	2
	女	79 288	8.2	7	6	-	1	-
Se 17	(再掲) 急 性 心 筋 梗 塞	21 248	5.1	1	-	-	-	-
	男	12 632	6.7	1	-	-	-	-
	女	8 616	2.8	-	-	-	-	-

分類) ・ 性 ・ 年齢 (5歳階級) 別

累計 (令和4年1月～8月) (単位:人)

0～4	5～9	10～14	15～19	20～24	25～29	30～34	35～39	選択死因 分類コード
1 187	215	273	845	1 451	1 509	1 886	2 919	
639	112	150	531	956	968	1 199	1 821	
548	103	123	314	495	541	687	1 098	
-	-	-	-	-	-	-	1	Se 01
-	-	-	-	-	-	-	1	
-	-	-	-	-	-	-	-	
40	68	56	88	100	163	337	648	Se 02
16	33	31	47	61	77	128	260	
24	35	25	41	39	86	209	388	
-	-	-	-	-	-	-	5	Se 03
-	-	-	-	-	-	-	5	
-	-	-	-	-	-	-	-	
-	-	-	-	2	12	30	63	Se 04
-	-	-	-	2	5	11	34	
-	-	-	-	-	7	19	29	
-	-	-	4	4	13	27	70	Se 05
-	-	-	1	2	8	18	38	
-	-	-	3	2	5	9	32	
-	-	-	-	-	6	13	35	Se 06
-	-	-	-	-	3	3	21	
-	-	-	-	-	3	10	14	
3	-	1	1	4	3	5	12	Se 07
-	-	-	-	2	1	3	7	
3	-	1	1	2	2	2	5	
-	-	-	-	-	4	3	1	Se 08
-	-	-	-	-	2	3	-	
-	-	-	-	-	2	-	1	
-	-	-	-	1	4	10	26	Se 09
-	-	-	-	1	3	6	19	
-	-	-	-	-	1	4	7	
-	-	1	-	1	3	11	40	Se 10
-	-	1	-	-	2	5	24	
-	-	-	-	1	1	6	16	
-	-	-	-	-	7	43	93	Se 11
-	-	-	-	-	1	-	-	
-	-	-	-	-	6	43	93	
-	-	-	-	1	8	30	70	Se 12
・	・	・	・	・	・	・	・	
-	-	-	-	1	8	30	70	
17	12	18	24	25	24	37	38	Se 13
6	6	14	15	17	9	19	24	
11	6	4	9	8	15	18	14	
-	-	-	2	10	8	9	22	Se 14
-	-	-	2	7	7	9	15	
-	-	-	-	3	1	-	7	
-	-	-	-	-	1	-	4	Se 15
-	-	-	-	-	1	-	4	
-	-	-	-	-	-	-	-	
33	8	12	26	48	82	137	254	Se 16
19	5	5	15	35	55	106	198	
14	3	7	11	13	27	31	56	
1	-	-	1	1	3	18	43	Se 17
1	-	-	1	1	3	14	38	
-	-	-	-	-	-	4	5	

第6表 (8-6) 死亡数, 死因 (選択死因)

選択死因 分類コード	死 因 ・ 性	40 ~ 44	45 ~ 49	50 ~ 54	55 ~ 59	60 ~ 64	65 ~ 69
	全 死 因	4 835	9 154	14 388	18 718	27 501	45 232
	男	3 021	5 727	9 291	12 546	18 916	31 519
	女	1 814	3 427	5 097	6 172	8 585	13 713
Se 01	結 核	1	1	3	9	9	27
	男	1	1	3	9	8	22
	女	-	-	-	-	1	5
Se 02	悪 性 新 生 物 < 腫 瘍 >	1 304	2 862	5 075	7 345	11 797	20 035
	男	512	1 174	2 396	3 944	7 136	12 880
	女	792	1 688	2 679	3 401	4 661	7 155
Se 03	(再掲) 食道の悪性新生物<腫瘍>	19	73	147	288	490	803
	男	9	46	116	216	396	685
	女	10	27	31	72	94	118
Se 04	胃の悪性新生物<腫瘍>	103	214	395	545	1 044	2 073
	男	52	114	261	380	753	1 508
	女	51	100	134	165	291	565
Se 05	結腸の悪性新生物<腫瘍>	126	253	490	676	1 132	1 772
	男	65	131	259	390	675	1 092
	女	61	122	231	286	457	680
Se 06	直腸S状結腸移行部及び直腸 の悪性新生物<腫瘍>	70	153	298	455	643	1 103
	男	39	102	185	308	460	791
	女	31	51	113	147	183	312
Se 07	肝及び肝内胆管の悪性新生物 <腫瘍>	44	74	186	360	688	1 210
	男	28	57	155	300	563	934
	女	16	17	31	60	125	276
Se 08	胆のう及びその他の胆道 の悪性新生物<腫瘍>	19	41	82	158	302	698
	男	11	27	44	89	184	435
	女	8	14	38	69	118	263
Se 09	膵の悪性新生物<腫瘍>	72	205	503	832	1 392	2 238
	男	47	133	323	544	878	1 346
	女	25	72	180	288	514	892
Se 10	気管, 気管支及び肺 の悪性新生物<腫瘍>	118	270	592	1 064	2 091	4 172
	男	73	178	410	792	1 609	3 180
	女	45	92	182	272	482	992
Se 11	乳房の悪性新生物<腫瘍>	214	523	719	786	924	1 054
	男	-	1	3	5	4	7
	女	214	522	716	781	920	1 047
Se 12	子宮の悪性新生物<腫瘍>	142	243	356	414	406	454
	男
	女	142	243	356	414	406	454
Se 13	白 血 病	64	102	135	184	313	507
	男	37	58	93	121	203	345
	女	27	44	42	63	110	162
Se 14	糖 尿 病	37	106	193	295	389	661
	男	29	87	160	229	317	525
	女	8	19	33	66	72	136
Se 15	高 血 圧 性 疾 患	13	48	74	119	184	295
	男	12	40	61	100	162	223
	女	1	8	13	19	22	72
Se 16	心疾患 (高血圧性を除く)	503	1 119	1 914	2 493	3 659	5 596
	男	399	900	1 537	2 025	2 892	4 405
	女	104	219	377	468	767	1 191
Se 17	(再掲) 急 性 心 筋 梗 塞	106	278	508	593	885	1 284
	男	89	239	445	503	743	1 061
	女	17	39	63	90	142	223

分類) ・ 性 ・ 年齢 (5歳階級) 別

累計 (令和4年1月～8月) (単位:人)

70～74	75～79	80～84	85～89	90～94	95～99	100歳以上	不詳	選択死因 分類コード
93 470	110 219	161 220	207 526	190 350	99 342	25 722	377	
64 287	71 210	94 202	103 404	71 280	24 811	3 613	313	
29 183	39 009	67 018	104 122	119 070	74 531	22 109	64	
50	94	183	294	268	125	17	1	Se 01
35	61	111	168	154	61	4	1	
15	33	72	126	114	64	13	-	
39 401	39 997	45 701	43 199	26 336	8 335	1 139	11	Se 02
26 023	25 974	27 622	23 624	12 011	2 849	252	5	
13 378	14 023	18 079	19 575	14 325	5 486	887	6	
1 416	1 275	1 275	906	360	91	6	-	Se 03
1 196	1 100	1 059	659	224	50	3	-	
220	175	216	247	136	41	3	-	
4 184	4 198	4 986	4 877	3 014	980	105	2	Se 04
3 095	3 037	3 416	2 882	1 479	350	23	1	
1 089	1 161	1 570	1 995	1 535	630	82	1	
3 566	3 374	4 081	4 279	3 213	1 173	181	2	Se 05
2 147	1 951	2 076	1 874	1 022	274	31	1	
1 419	1 423	2 005	2 405	2 191	899	150	1	
1 905	1 605	1 615	1 323	862	274	38	1	Se 06
1 381	1 081	954	684	363	90	9	-	
524	524	661	639	499	184	29	1	
2 318	2 538	3 063	2 968	1 689	412	49	-	Se 07
1 747	1 828	2 014	1 723	803	149	12	-	
571	710	1 049	1 245	886	263	37	-	
1 528	1 759	2 307	2 593	1 692	561	81	-	Se 08
1 003	1 088	1 262	1 301	674	147	14	-	
525	671	1 045	1 292	1 018	414	67	-	
4 413	4 537	4 859	4 070	2 129	613	82	-	Se 09
2 533	2 372	2 311	1 655	648	114	17	-	
1 880	2 165	2 548	2 415	1 481	499	65	-	
9 030	9 392	9 690	8 138	4 579	1 374	162	2	Se 10
6 944	7 046	6 762	5 372	2 579	585	39	1	
2 086	2 346	2 928	2 766	2 000	789	123	1	
1 532	1 169	1 218	1 036	734	338	93	-	Se 11
9	16	12	7	4	1	-	-	
1 523	1 153	1 206	1 029	730	337	93	-	
641	493	531	502	289	104	14	-	Se 12
.	
641	493	531	502	289	104	14	-	
1 084	1 076	1 148	969	477	110	13	-	Se 13
727	715	675	509	230	42	3	-	
357	361	473	460	247	68	10	-	
1 181	1 335	1 917	2 114	1 517	558	88	2	Se 14
867	848	1 092	1 034	583	120	3	2	
314	487	825	1 080	934	438	85	-	
546	627	1 020	1 503	1 727	1 153	346	5	Se 15
407	394	511	597	494	225	42	5	
139	233	509	906	1 233	928	304	-	
11 780	14 341	23 304	33 339	33 706	17 908	3 893	33	Se 16
8 494	9 150	12 931	15 406	11 502	4 240	555	26	
3 286	5 191	10 373	17 933	22 204	13 668	3 338	7	
2 473	2 650	3 604	4 255	3 069	1 275	196	5	Se 17
1 860	1 825	2 108	2 145	1 155	367	29	5	
613	825	1 496	2 110	1 914	908	167	-	

第6表 (8-7) 死亡数, 死因 (選択死因)

選択死因 分類コード	死 因 ・ 性	総 数		0 歳	1 歳	2 歳	3 歳	4 歳
		実数	対前年 増減率(%)					
Se 18	その他の虚血性心疾患	27 456	11.3	-	-	-	-	-
	男	16 790	12.4	-	-	-	-	-
	女	10 666	9.7	-	-	-	-	-
Se 19	不整脈及び伝導障害	23 982	11.8	3	1	-	2	-
	男	12 075	13.0	2	-	-	1	-
	女	11 907	10.7	1	1	-	1	-
Se 20	心 不 全	64 977	9.3	3	-	-	-	-
	男	26 473	9.9	1	-	-	-	-
	女	38 504	8.9	2	-	-	-	-
Se 21	脳 血 管 疾 患	70 668	2.2	2	-	-	-	2
	男	35 013	2.9	1	-	-	-	2
	女	35 655	1.5	1	-	-	-	-
Se 22	(再掲) くも膜下出血	7 484	3.0	1	-	-	-	2
	男	2 830	4.7	1	-	-	-	2
	女	4 654	2.0	-	-	-	-	-
Se 23	脳 内 出 血	22 080	4.4	1	-	-	-	-
	男	12 219	4.0	-	-	-	-	-
	女	9 861	4.9	1	-	-	-	-
Se 24	脳 梗 塞	39 023	0.6	-	-	-	-	-
	男	18 923	1.4	-	-	-	-	-
	女	20 100	△ 0.2	-	-	-	-	-
Se 25	大動脈瘤及び解離	12 762	3.7	-	-	-	-	-
	男	6 454	4.7	-	-	-	-	-
	女	6 308	2.7	-	-	-	-	-
Se 26	肺 炎	48 481	△ 0.6	7	6	3	4	-
	男	28 071	△ 0.4	3	4	1	3	-
	女	20 410	△ 0.8	4	2	2	1	-
Se 27	慢性閉塞性肺疾患	10 990	1.2	-	-	-	-	-
	男	9 207	1.8	-	-	-	-	-
	女	1 783	△ 1.4	-	-	-	-	-
Se 28	喘 息	661	△ 4.1	-	-	-	-	-
	男	238	△ 8.1	-	-	-	-	-
	女	423	△ 1.6	-	-	-	-	-
Se 29	肝 疾 患	12 399	4.4	5	1	-	-	-
	男	8 161	5.2	4	1	-	-	-
	女	4 238	2.9	1	-	-	-	-
Se 30	腎 不 全	20 342	7.4	4	-	1	-	-
	男	10 615	6.3	4	-	1	-	-
	女	9 727	8.7	-	-	-	-	-
Se 31	老 衰	112 607	15.9	-	-	-	-	-
	男	31 204	18.8	-	-	-	-	-
	女	81 403	14.8	-	-	-	-	-
Se 32	不慮の事故	28 394	13.6	41	15	10	8	4
	男	16 077	12.0	22	5	5	5	3
	女	12 317	15.8	19	10	5	3	1
Se 33	(再掲) 交 通 事 故	2 164	△ 0.7	2	7	2	4	2
	男	1 446	△ 5.3	1	-	1	2	1
	女	718	10.1	1	7	1	2	1
Se 34	自 殺	14 145	2.0	-	-	-	-	-
	男	9 527	3.4	-	-	-	-	-
	女	4 618	△ 0.8	-	-	-	-	-

分類) ・ 性 ・ 年齢 (5歳階級) 別

累計 (令和4年1月～8月) (単位:人)

0～4	5～9	10～14	15～19	20～24	25～29	30～34	35～39	選択死因 分類コード
-	1	-	-	6	11	25	45	Se 18
-	1	-	-	5	10	21	39	
-	-	-	-	1	1	4	6	
6	2	6	11	18	33	42	69	Se 19
3	1	4	6	16	24	32	56	
3	1	2	5	2	9	10	13	
3	-	1	2	11	15	27	55	Se 20
1	-	-	1	7	7	21	35	
2	-	1	1	4	8	6	20	
4	2	10	6	20	21	67	159	Se 21
3	2	5	3	11	14	46	105	
1	-	5	3	9	7	21	54	
3	1	3	2	7	10	22	82	Se 22
3	1	3	-	4	7	15	53	
-	-	-	2	3	3	7	29	
1	1	6	4	10	8	36	63	Se 23
-	1	2	3	5	7	26	47	
1	-	4	1	5	1	10	16	
-	-	1	-	2	1	4	11	Se 24
-	-	-	-	1	-	3	4	
-	-	1	-	1	1	1	7	
-	1	-	-	1	1	6	28	Se 25
-	-	-	-	1	1	5	24	
-	1	-	-	-	-	1	4	
20	1	1	1	5	6	10	17	Se 26
11	-	-	-	2	4	6	12	
9	1	1	1	3	2	4	5	
-	-	-	-	-	-	-	1	Se 27
-	-	-	-	-	-	-	1	
-	-	-	-	-	-	-	-	
-	2	-	-	-	1	2	2	Se 28
-	-	-	-	-	-	1	-	
-	2	-	-	-	1	1	2	
6	-	2	-	4	13	34	106	Se 29
5	-	1	-	1	3	17	71	
1	-	1	-	3	10	17	35	
5	-	-	2	1	3	2	13	Se 30
5	-	-	2	1	1	1	8	
-	-	-	-	-	2	1	5	
-	-	-	-	-	-	-	-	Se 31
-	-	-	-	-	-	-	-	
-	-	-	-	-	-	-	-	
78	21	28	131	157	143	146	183	Se 32
40	11	18	109	117	107	118	121	
38	10	10	22	40	36	28	62	
17	7	8	63	87	61	46	57	Se 33
5	2	5	53	68	46	41	41	
12	5	3	10	19	15	5	16	
-	1	76	452	859	785	751	899	Se 34
-	1	42	268	580	523	515	641	
-	-	34	184	279	262	236	258	

第6表 (8-8) 死亡数, 死因 (選択死因)

選択死因 分類コード	死 因 ・ 性	40 ~ 44	45 ~ 49	50 ~ 54	55 ~ 59	60 ~ 64	65 ~ 69
Se 18	その他の虚血性心疾患	124	309	535	726	1 069	1 613
	男	104	267	445	625	874	1 323
	女	20	42	90	101	195	290
Se 19	不整脈及び伝導障害	115	224	361	456	630	981
	男	91	170	277	368	503	776
	女	24	54	84	88	127	205
Se 20	心 不 全	101	190	322	474	734	1 209
	男	72	127	227	344	522	894
	女	29	63	95	130	212	315
Se 21	脳 血 管 疾 患	367	791	1 225	1 358	1 855	2 787
	男	255	532	838	967	1 346	2 015
	女	112	259	387	391	509	772
Se 22	(再掲) くも膜下出血	149	322	429	374	448	528
	男	96	179	257	215	235	265
	女	53	143	172	159	213	263
Se 23	脳 内 出 血	185	392	647	762	934	1 307
	男	141	305	472	581	725	997
	女	44	87	175	181	209	310
Se 24	脳 梗 塞	22	56	103	185	411	846
	男	12	38	76	146	338	675
	女	10	18	27	39	73	171
Se 25	大動脈瘤及び解離	59	164	250	308	438	750
	男	52	141	207	251	327	490
	女	7	23	43	57	111	260
Se 26	肺 炎	33	49	157	256	468	945
	男	20	39	116	198	357	765
	女	13	10	41	58	111	180
Se 27	慢性閉塞性肺疾患	-	5	19	42	115	329
	男	-	4	15	37	100	286
	女	-	1	4	5	15	43
Se 28	喘 息	3	10	9	12	22	17
	男	1	3	8	3	12	9
	女	2	7	1	9	10	8
Se 29	肝 疾 患	257	543	797	946	1 066	1 285
	男	204	426	639	765	848	1 004
	女	53	117	158	181	218	281
Se 30	腎 不 全	21	41	98	152	279	594
	男	14	28	76	121	208	422
	女	7	13	22	31	71	172
Se 31	老 衰	-	-	-	-	38	151
	男	-	-	-	-	22	108
	女	-	-	-	-	16	43
Se 32	不慮の事故	237	385	562	594	809	1 319
	男	166	297	426	434	607	940
	女	71	88	136	160	202	379
Se 33	(再掲) 交 通 事 故	69	91	129	91	128	160
	男	54	78	107	72	102	124
	女	15	13	22	19	26	36
Se 34	自 殺	1 065	1 341	1 423	1 218	998	816
	男	751	948	1 007	857	688	536
	女	314	393	416	361	310	280

分類) ・ 性 ・ 年齢 (5歳階級) 別

累計 (令和4年1月～8月) (単位:人)

70～74	75～79	80～84	85～89	90～94	95～99	100歳以上	不詳	選択死因 分類コード
3 273	3 626	5 047	5 409	3 916	1 459	246	16	Se 18
2 478	2 463	3 048	2 919	1 677	439	40	12	
795	1 163	1 999	2 490	2 239	1 020	206	4	
1 921	2 287	3 646	5 235	4 992	2 493	450	4	Se 19
1 373	1 428	2 056	2 480	1 736	590	81	4	
548	859	1 590	2 755	3 256	1 903	369	-	
2 971	4 428	8 540	14 628	17 864	10 750	2 647	5	Se 20
2 011	2 682	4 515	6 345	5 839	2 465	356	2	
960	1 746	4 025	8 283	12 025	8 285	2 291	3	
6 092	7 845	11 807	15 396	13 291	6 239	1 314	12	Se 21
4 205	4 996	6 616	7 184	4 406	1 287	168	9	
1 887	2 849	5 191	8 212	8 885	4 952	1 146	3	
873	942	1 134	1 165	706	246	37	1	Se 22
381	339	338	281	131	24	3	-	
492	603	796	884	575	222	34	1	
2 499	2 842	3 807	4 340	2 956	1 069	202	9	Se 23
1 748	1 809	2 040	2 024	997	249	33	7	
751	1 033	1 767	2 316	1 959	820	169	2	
2 503	3 802	6 536	9 500	9 253	4 749	1 036	2	Se 24
1 933	2 686	4 058	4 718	3 139	968	126	2	
570	1 116	2 478	4 782	6 114	3 781	910	-	
1 422	1 616	2 220	2 722	1 982	704	88	2	Se 25
860	890	1 152	1 190	662	188	11	2	
562	726	1 068	1 532	1 320	516	77	-	
2 743	4 388	8 310	12 204	11 798	5 837	1 224	8	Se 26
2 112	3 236	5 660	7 359	5 808	2 090	269	7	
631	1 152	2 650	4 845	5 990	3 747	955	1	
1 065	1 668	2 413	2 798	1 861	592	80	2	Se 27
944	1 476	2 103	2 352	1 449	401	37	2	
121	192	310	446	412	191	43	-	
51	58	98	144	125	93	12	-	Se 28
29	26	35	48	43	18	2	-	
22	32	63	96	82	75	10	-	
1 712	1 417	1 696	1 491	769	213	38	4	Se 29
1 262	912	930	704	296	62	8	3	
450	505	766	787	473	151	30	1	
1 390	2 007	3 495	5 015	4 805	2 083	335	1	Se 30
982	1 310	2 057	2 605	2 043	644	86	1	
408	697	1 438	2 410	2 762	1 439	249	-	
982	2 655	9 117	22 483	36 477	29 100	11 601	3	Se 31
637	1 419	4 187	8 272	9 790	5 432	1 334	3	
345	1 236	4 930	14 211	26 687	23 668	10 267	-	
2 641	3 243	4 892	5 741	4 659	1 972	417	36	Se 32
1 801	1 990	2 808	3 098	2 145	622	71	31	
840	1 253	2 084	2 643	2 514	1 350	346	5	
261	270	284	226	89	19	1	-	Se 33
172	157	145	119	47	8	-	-	
89	113	139	107	42	11	1	-	
1 048	863	741	505	224	56	6	18	Se 34
668	543	465	311	134	31	2	16	
380	320	276	194	90	25	4	2	

第7表 感染症による死亡数,

感染症 分類コード	死 因	8月			累計(1月～8月)		
		令和4年	令和3年	差引増減	令和4年	令和3年	差引増減
In 101	エボラ出血熱	-	-	-	-	-	-
In 102	クリミア・コンゴ出血熱	-	-	-	-	-	-
In 103	痘そう	-	-	-	-	-	-
In 104	南米出血熱	-	-	-	-	-	-
In 105	ペスト	-	-	-	-	-	-
In 106	マールブルグ病	-	-	-	-	-	-
In 107	ラッサ熱	-	-	-	-	-	-
In 201	急性灰白髄炎	-	-	-	-	-	-
In 202	結核	126	123	3	1 083	1 229	△ 146
In 203	ジフテリア	-	-	-	-	-	-
In 204	重症急性呼吸器症候群(病原体がベータコロナウイルス属 SARSコロナウイルスであるものに限る。)	-	-	-	-	-	-
In 205	鳥インフルエンザ(特定鳥インフルエンザ(H5N1)に限る。)	-	-	-	-	-	-
In 206	鳥インフルエンザ(特定鳥インフルエンザ(H7N9)に限る。)	-	-	-	-	-	-
In 207	中東呼吸器症候群(病原体がベータコロナウイルス属 MERSコロナウイルスであるものに限る。)	-	-	-	-	-	-
In 301	コレラ	-	-	-	-	-	-
In 302	細菌性赤痢	-	-	-	-	-	-
In 303	腸管出血性大腸菌感染症	2	1	1	5	3	2
In 304	腸チフス	-	-	-	-	-	-
In 305	バラチフス	-	-	-	-	-	-
In 401	E型肝炎	1	-	1	2	1	1
In 402	ウエストナイル熱	-	-	-	-	-	-
In 403	A型肝炎	-	-	-	2	1	1
In 404	エキノコックス症	-	-	-	1	1	0
In 405	黄熱	-	-	-	-	-	-
In 406	オウム病	-	-	-	-	-	-
In 407	オムスク出血熱	-	-	-	-	-	-
In 408	回帰熱	-	-	-	-	-	-
In 409	キャサヌル森林病	-	-	-	-	-	-
In 410	Q熱	-	-	-	-	-	-
In 411	狂犬病	-	-	-	-	-	-
In 412	コクシジオイデス症	-	-	-	-	-	-
In 413	サル痘	-	-	-	-	-	-
In 414	腎症候性出血熱	-	-	-	-	-	-
In 415	西部ウマ脳炎	-	-	-	-	-	-
In 416	ダニ媒介脳炎	-	-	-	-	-	-
In 417	炭疽	-	-	-	-	-	-
In 418	つつが虫病	-	1	△ 1	-	3	△ 3
In 419	デング熱	-	-	-	-	-	-
In 420	東部ウマ脳炎	-	-	-	-	-	-
In 421	鳥インフルエンザ(特定鳥インフルエンザを除く。)	-	-	-	-	-	-
In 422	ニパウイルス感染症	-	-	-	-	-	-
In 423	日本紅斑熱	2	1	1	8	2	6
In 424	日本脳炎	-	-	-	-	-	-
In 425	ハンタウイルス肺症候群	-	-	-	-	-	-
In 426	Bウイルス病	-	-	-	-	-	-
In 427	鼻疽	-	-	-	-	-	-
In 428	ブルセラ症	-	-	-	1	-	1
In 429	ベネズエラウマ脳炎	-	-	-	-	-	-
In 430	ヘンドラウイルス感染症	-	-	-	-	-	-
In 431	発しんチフス	-	-	-	-	-	-
In 432	ボツリヌス症(乳児ボツリヌス症を除く。)	-	-	-	-	1	△ 1
In 433	乳児ボツリヌス症	-	-	-	-	-	-
In 434	マラリア	-	-	-	-	-	-
In 435	野兔病	-	-	-	-	-	-
In 436	ライム病	-	-	-	-	-	-
In 437	リッサウイルス感染症	-	-	-	-	-	-

注:1) 感染症分類は、「感染症の予防及び感染症の患者に対する医療に関する法律」(平成10年法律第114号。以下、「感染症法」という。)等に規定された疾病であり、その名称及び範囲はICD-10(2013年版)とは一致しない場合がある。
 なお、「感染症法」等の改正(令和3年2月13日施行)により、令和3年2月分より改正後の感染症分類としている。
 2) 「感染症法」等の改正に伴い追加・変更された感染症については、「付録1 感染症分類と死因基本分類との対照表(追加・変更分)」を参照されたい。
 なお、追加した感染症の累計は令和3年2月分からであり、変更のあった感染症の累計は令和3年1月分までは、旧分類を用いているので留意されたい。

死因（感染症分類）別一対前年比較一

令和4年（単位：人）

感染症分類コード	死 因	8月			累計（1月～8月）		
		令和4年	令和3年	差引増減	令和4年	令和3年	差引増減
In 438	リフトバレー熱	-	-	-	-	-	-
In 439	類鼻疽	-	-	-	-	-	-
In 440	レジオネラ症	7	15	△ 8	54	56	△ 2
In 441	レプトスピラ症	-	-	-	-	-	-
In 442	ロッキー山紅斑熱	-	-	-	-	-	-
In 443	チクングニア熱	-	-	-	-	-	-
In 444	重症熱性血小板減少症候群（病原体が フレボウイルス属SFTSウイルスであるものに限る。）	-	3	△ 3	13	16	△ 3
In 445	ジカウイルス感染症	-	-	-	-	-	-
In 501	アメーバ赤痢	1	-	1	4	3	1
In 502	RSウイルス感染症	1	-	1	4	4	0
In 503	咽頭結膜熱	-	-	-	-	-	-
In 504	インフルエンザ（鳥インフルエンザ、新型インフルエンザ及び 再興型インフルエンザを除く。）	3	1	2	12	15	△ 3
In 505	急性ウイルス性肝炎（E型肝炎及びA型肝炎を除く。）	16	17	△ 1	155	148	7
In 506	A群溶血性連鎖球菌咽頭炎	-	-	-	-	1	△ 1
In 507	感染性胃腸炎	176	151	25	1 299	1 277	22
In 508	急性出血性結膜炎	-	-	-	-	-	-
In 509	急性脳炎（ウエストナイル脳炎、西部ウマ脳炎、 ダニ媒介脳炎、東部ウマ脳炎、日本脳炎、 ベネズエラウマ脳炎及びリフトバレー熱を除く。）	9	3	6	52	35	17
In 510	クラミジア肺炎（オウム病を除く。）	-	1	△ 1	1	2	△ 1
In 511	クリプトスポリジウム症	-	-	-	-	-	-
In 512	クロイツフェルト・ヤコブ病	28	27	1	235	206	29
In 513	劇症型溶血性連鎖球菌感染症	5	3	2	38	25	13
In 514	後天性免疫不全症候群	4	5	△ 1	32	34	△ 2
In 515	細菌性髄膜炎（侵襲性インフルエンザ菌感染症、 侵襲性髄膜炎菌感染症、侵襲性肺炎球菌感染症を除く。）	11	11	0	98	91	7
In 516	ジアルジア症	-	-	-	-	-	-
In 517	水痘	1	-	1	8	4	4
In 518	侵襲性髄膜炎菌感染症	-	-	-	-	-	-
In 519	性器クラミジア感染症	-	-	-	-	-	-
In 520	性器ヘルペスウイルス感染症	-	-	-	-	-	-
In 521	尖圭コンジローマ	-	-	-	-	-	-
In 522	先天性風しん症候群	-	-	-	-	-	-
In 523	手足口病	-	-	-	-	-	-
In 524	伝染性紅斑	-	-	-	-	-	-
In 525	突発性発しん	-	-	-	-	-	-
In 526	梅毒	1	3	△ 2	6	14	△ 8
In 527	破傷風	1	1	0	8	7	1
In 528	バンコマイシン耐性黄色ブドウ球菌感染症	-	-	-	-	-	-
In 529	バンコマイシン耐性腸球菌感染症	-	-	-	-	-	-
In 530	百日咳	-	-	-	1	-	1
In 531	風しん	-	-	-	-	-	-
In 532	ペニシリン耐性肺炎球菌感染症	-	-	-	-	-	-
In 533	ヘルパンギーナ	-	-	-	-	-	-
In 534	マイコプラズマ肺炎	1	-	1	9	10	△ 1
In 535	麻しん	-	-	-	-	-	-
In 537	無菌性髄膜炎	3	5	△ 2	20	18	2
In 538	メチシリン耐性黄色ブドウ球菌感染症	44	42	2	372	372	0
In 539	薬剤耐性緑膿菌感染症	1	-	1	3	2	1
In 540	流行性角結膜炎	-	-	-	-	-	-
In 541	流行性耳下腺炎	1	-	1	2	1	1
In 542	淋菌感染症	-	-	-	-	-	-
In 543	薬剤耐性アシネトバクター感染症	-	-	-	-	-	-
In 544	侵襲性インフルエンザ菌感染症	-	-	-	-	-	-
In 545	侵襲性肺炎球菌感染症	2	1	1	26	16	10
In 546	カルバペネム耐性腸内細菌科細菌感染症	-	-	-	-	1	△ 1
In 547	播種性クリプトコックス症	5	2	3	27	18	9
In 548	急性弛緩性麻痺（15歳未満発症）	-	-	-	-	-	-
In 601	新型インフルエンザ	-	-	-	-	-	-
In 602	再興型インフルエンザ	-	-	-	-	-	-
In 603	新型コロナウイルス感染症	9 293	1 568	7 725	26 336	14 427	11 909
In 604	再興型新型コロナウイルス感染症	-	-	-	-	-	-

付録1 感染症分類と死因基本分類との対照表（追加・変更分）

感染症分類コード	感染症分類名	死因基本分類コード	変更内容 (旧感染症分類名・死因基本分類コード等)	改正年月
In 601	新型インフルエンザ	J10. 0D J10. 1D J10. 8D	変更 分類名 「新型インフルエンザ等感染症」	R 3 年 2 月
In 602	再興型インフルエンザ	—	追加	
In 603	新型コロナウイルス感染症	U07. 1 U07. 2 U10. 9	変更 感染症分類コードの付与 U10. 9の追加	
In 604	再興型コロナウイルス感染症	—	追加	
In 504	インフルエンザ（鳥インフルエンザ、新型インフルエンザ及び再興型インフルエンザを除く。）	J09. 0B, J09. 1B, J09. 8B, J10. 0B, J10. 1B, J10. 8B, J11	In 601の変更、In 602の追加に伴う感染症分類名の形式的修正 「インフルエンザ（鳥インフルエンザ、新型インフルエンザ等感染症を除く。）」	

付録2 諸率の算出に用いた人口、月・性別人口（日本人人口）

		男女計	男	女
令和3年	1月	123 261 000	59 931 000	63 330 000
	2月	123 160 000	59 877 000	63 283 000
	3月	123 097 000	59 845 000	63 252 000
	4月	123 050 000	59 821 000	63 229 000
	5月	122 998 000	59 795 000	63 202 000
	6月	122 952 000	59 772 000	63 180 000
	7月	122 928 000	59 759 000	63 170 000
	8月	122 898 000	59 744 000	63 154 000
	9月	122 834 000	59 714 000	63 120 000
	10月	122 780 000	59 687 000	63 094 000
	11月	122 728 000	59 659 000	63 069 000
	12月	122 674 000	59 631 000	63 043 000
令和4年	1月	122 638 000	59 616 000	63 022 000
	2月	122 530 000	59 559 000	62 971 000
	3月	122 444 000	59 515 000	62 928 000
	4月	122 388 000	59 486 000	62 902 000
	5月	122 325 000	59 457 000	62 869 000
	6月	122 272 000	59 428 000	62 844 000
	7月	122 263 000	59 419 000	62 844 000
	8月	* 122 222 000	* 59 399 000	* 62 822 000
	9月			
	10月			
	11月			
	12月			

資料：「人口推計（各月1日現在）」（総務省統計局）

令和3年1月～6月は「令和2年国勢調査結果確定人口に基づく改定数値」

* は暫定値であり、下記の方法により算出。

当月分の人口 = 前月の推計人口（総務省統計局「人口推計」）

（暫定値） + 前月の自然増減（人口動態統計月報（概数））

+ 前年前月の社会動態（法務省「出入国管理統計」）

参考 6～9月の熱中症による死亡数

	6月	7月	8月	9月	6～9月合計	年間
平成19年	14	52	718	72	856	904
20年	7	300	206	24	537	569
21年	32	81	89	17	219	236
22年	20	657	765	242	1 684	1 731
23年	147	320	380	63	910	948
24年	11	295	336	50	692	727
25年	44	382	564	46	1 036	1 077
26年	41	216	199	33	489	529
27年	16	329	559	28	932	970
28年	19	201	314	52	586	621
29年	17	317	212	37	583	635
30年	40	1 077	378	36	1 531	1 581
令和元年	32	183	832	97	1 144	1 224
2年	64	84	1 179	139	1 466	1 528
3年	32	318	324	33	707	755
4年	198	495	588			

注：平成19年～令和3年は確定数、令和4年は概数である。

次の結果表は本月報には掲載していないが、厚生労働省ホームページ及び政府統計の総合窓口（e-Stat）に掲載している。

- 第1表 出生数，母の年齢（各歳）・出生順位・性別
- 第2表 出生数，都道府県（特別区－指定都市再掲）・出生順位別
- 第3表 母日本人の出生数，都道府県（特別区－指定都市再掲）・父の国籍・性別
- 第4表 父日本人の出生数，都道府県（特別区－指定都市再掲）・母の国籍・性別
- 第5表 死亡数，都道府県（特別区－指定都市再掲）・年齢（5歳階級）・性別
- 第6表 死亡数，死因（死因简单分類）・性・年齢（5歳階級・小学生－中学生再掲）別
- 第7表 死亡数，都道府県（特別区－指定都市再掲）・死因（死因简单分類）・性・年齢（5歳階級）別
- 第8表 感染症による死亡数，都道府県（特別区－指定都市再掲）・死因（感染症分類）別
- 第9表 婚姻件数（令和4年に結婚生活に入り届け出たもの），夫－妻の結婚生活に入ったときの年齢（5歳階級）・夫妻の初婚－再婚の組合せ別
- 第10表 離婚件数（令和4年に別居し届け出たもの），夫－妻の別居時の年齢（5歳階級）・同居期間別