

令和5年11月6日

【照会先】健康・生活衛生局
感染症対策部感染症対策課
感染症情報管理室長 横田 栄一
課長 補佐 杉原 淳

報道関係者 各位

新型コロナウイルス感染症(COVID-19)の発生状況について

令和5年第43週(令和5年10月23日から令和5年10月29日まで)分の新型コロナウイルス感染症の発生状況を、別紙のとおり取りまとめましたので、お知らせいたします。

令和5年第44週(令和5年10月30日から令和5年11月5日まで)分については、11月10日(金)に公表予定です。

参考:新型コロナウイルス感染症(COVID-19)の過去のデータは[こちら](#)

新型コロナウイルス感染症(COVID-19)定点当たり報告数・都道府県別

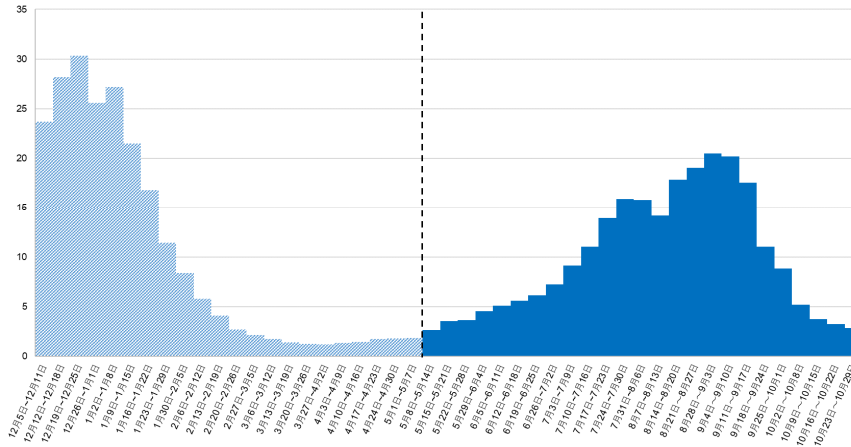
2023年第43週(10月23日～10月29日)

区分	新型コロナウイルス感染症(COVID-19)	
	報告数	定点当たり
北海道	1,599	7.08
青森県	143	2.38
岩手県	243	3.86
宮城県	279	3.07
秋田県	163	3.13
山形県	103	2.40
福島県	341	4.16
茨城県	345	2.88
栃木県	234	3.08
群馬県	351	4.03
埼玉県	727	2.79
千葉県	478	2.35
東京都	764	1.84
神奈川県	604	1.67
新潟県	231	2.69
富山県	166	3.46
石川県	210	4.38
福井県	82	2.10
山梨県	187	4.56
長野県	562	6.39
岐阜県	318	3.66
静岡県	379	2.73
愛知県	735	3.77
三重県	119	1.68
滋賀県	126	2.10
京都府	283	2.25
大阪府	555	1.82
兵庫県	478	2.40
奈良県	140	2.55
和歌山県	119	2.43
鳥取県	99	3.41
島根県	59	1.55
岡山県	209	2.49
広島県	321	2.84
山口県	239	3.57
徳島県	123	3.32
香川県	132	2.81
愛媛県	262	4.30
高知県	116	2.64
福岡県	367	1.85
佐賀県	127	3.26
長崎県	139	1.99
熊本県	260	3.25
大分県	111	1.91
宮崎県	175	3.02
鹿児島県	185	2.10
沖縄県	137	2.54
総数	14,125	2.86

新型コロナウイルス感染症(COVID-19)定点当たり報告数推移

区分	第39週	第40週	第41週	第42週	第43週
	9/25-10/1	10/2-10/8	10/9-10/15	10/16-10/22	10/23-10/29
北海道	10.43	8.19	6.61	6.79	7.08
青森県	7.02	4.60	2.92	2.72	2.38
岩手県	9.30	6.52	4.48	3.95	3.86
宮城県	8.41	4.33	3.14	3.56	3.07
秋田県	6.52	3.58	3.29	3.44	3.13
山形県	6.58	4.02	3.00	2.44	2.40
福島県	9.13	5.13	5.11	4.93	4.16
茨城県	10.73	6.84	4.53	3.94	2.88
栃木県	8.96	5.67	3.47	3.78	3.08
群馬県	7.62	5.07	4.13	4.37	4.03
埼玉県	9.76	5.29	3.85	3.35	2.79
千葉県	10.61	6.24	3.75	3.11	2.35
東京都	7.08	3.62	2.33	2.11	1.84
神奈川県	8.30	4.26	2.95	2.19	1.67
新潟県	8.86	4.76	3.38	3.70	2.69
富山県	9.83	5.67	4.38	4.00	3.46
石川県	9.71	7.42	5.58	4.38	4.38
福井県	5.44	3.59	2.97	2.31	2.10
山梨県	9.12	6.56	5.05	4.63	4.56
長野県	9.24	6.17	5.38	5.17	6.39
岐阜県	10.26	6.52	6.13	4.05	3.66
静岡県	9.65	5.29	4.24	3.44	2.73
愛知県	12.40	7.11	5.12	4.08	3.77
三重県	7.85	4.96	3.08	2.31	1.68
滋賀県	7.45	4.17	3.78	2.85	2.10
京都府	8.66	5.32	3.94	3.22	2.25
大阪府	7.02	3.85	2.77	2.53	1.82
兵庫県	8.33	5.31	3.76	3.31	2.40
奈良県	9.40	5.38	4.65	2.76	2.55
和歌山県	8.47	4.84	3.55	4.24	2.43
鳥取県	6.55	4.83	4.10	2.86	3.41
島根県	5.26	4.42	2.74	1.87	1.55
岡山県	8.11	4.89	3.26	3.04	2.49
広島県	7.79	4.73	3.64	2.71	2.84
山口県	9.12	5.13	3.46	3.16	3.57
徳島県	8.27	4.62	2.89	2.49	3.32
香川県	7.19	4.79	4.85	3.85	2.81
愛媛県	8.33	4.74	3.92	3.54	4.30
高知県	9.91	5.20	3.80	2.61	2.64
福岡県	8.38	4.67	2.83	2.29	1.85
佐賀県	8.92	4.59	3.74	3.08	3.26
長崎県	9.46	4.73	3.30	2.44	1.99
熊本県	11.30	6.36	3.31	2.65	3.25
大分県	10.43	4.84	3.48	2.29	1.91
宮崎県	9.40	5.31	3.07	2.41	3.02
鹿児島県	10.23	5.22	2.89	2.55	2.10
沖縄県	9.57	7.52	5.54	3.70	2.54
総数	8.83	5.20	3.76	3.25	2.86

新型コロナウイルス感染症定点当たり報告数(全国)推移



※5月7日以前の数値は、HER-SYSデータに基づく定点医療機関からの患者数(参考値)
一部の都道府県については、都道府県の集計に基づく。

新型コロナウイルス感染症(COVID-19)定点当たり報告数・年代別

2023年第43週(10月23日～10月29日)

区分	新型コロナウイルス感染症(COVID-19)	
	報告数	定点当たり
10歳未満	2,146	0.43
10～14歳	1,579	0.32
15～19歳	983	0.20
20～29歳	1,187	0.24
30～39歳	1,339	0.27
40～49歳	1,548	0.31
50～59歳	1,483	0.30
60～69歳	1,207	0.24
70～79歳	1,341	0.27
80歳以上	1,312	0.27
総数	14,125	2.86

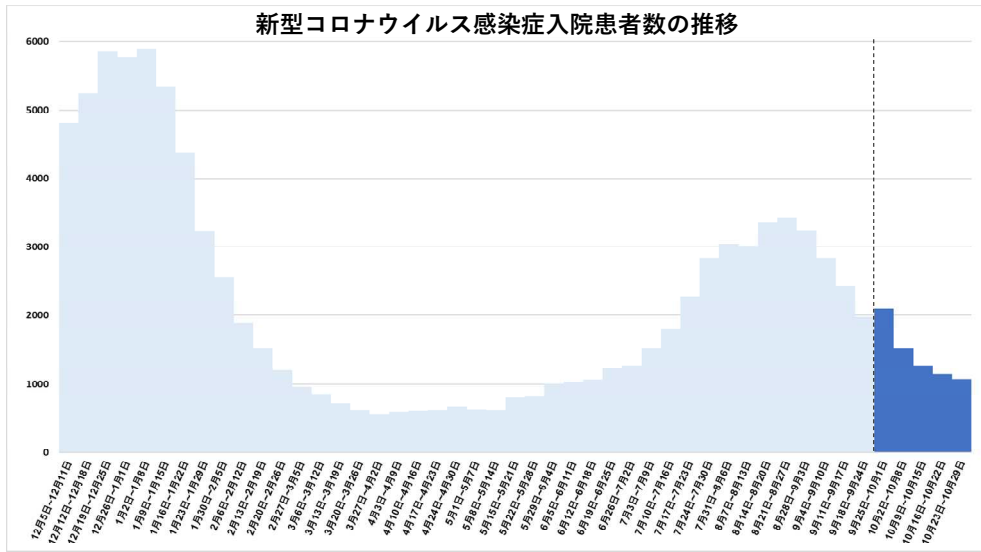
新型コロナウイルス感染症(COVID-19)定点当たり報告数・年代別推移

区分	第39週	第40週	第41週	第42週	第43週
	9/25-10/1	10/2-10/8	10/9-10/15	10/16-10/22	10/23-10/29
10歳未満	1.59	0.95	0.59	0.53	0.43
10～14歳	1.35	0.74	0.41	0.40	0.32
15～19歳	0.62	0.36	0.24	0.21	0.20
20～29歳	0.67	0.40	0.33	0.27	0.24
30～39歳	0.73	0.44	0.36	0.29	0.27
40～49歳	0.91	0.53	0.42	0.35	0.31
50～59歳	0.90	0.51	0.41	0.35	0.30
60～69歳	0.71	0.41	0.32	0.28	0.24
70～79歳	0.71	0.43	0.32	0.28	0.27
80歳以上	0.64	0.43	0.36	0.29	0.27
総数	8.83	5.20	3.76	3.25	2.86

※年代別の定点当たり報告数は小数点以下第3位を四捨五入しているため、合計しても、必ずしも総数とは一致しない。

※「HER-SYSデータに基づく報告数」(以下、「本データ」という。)
 ・感染症法上の新型インフルエンザ等感染症としての新型コロナウイルス感染症について、全ての医療機関に日々報告を求めている令和4年10月3日から令和5年5月7日までの期間の報告数を集計した値であり、
 ・都道府県が5類感染症としてCOVID-19の定点把握を開始した令和5年5月8日時点で各自治体が指定した「インフルエンザ/COVID-19定点」(以下、「定点」という。)のリストに基づき抽出したものである。
 ※ただし、本データはHER-SYS上、当該リストからの報告として確認された数のみを集計しており、自治体による代行入力等により外来医療機関名が入力されていない場合など、必ずしも全てを網羅できている値ではない点について留意する必要がある。
 ※また、都道府県によっては、独自システムで日々報告を集計していた場合があり、本データにおいては、都道府県が独自システムで集計したデータの採用を希望する場合は、都道府県の独自の集計データを採用している。
 ※本データにおける「定点当たりの報告数」は、上記により集計された報告数を令和5年5月8日時点で各自治体が指定した定点の数で割ることで算出している。なお、5類感染症の「定点当たりの報告数」の計算では、当該週に報告を行った定点(患者数がゼロであった場合、ゼロ報告を行った定点を含む。)の数で割ることで算出を行っており、分母が必ずしも一致しない可能性がある点に留意が必要である。
 ※今回抽出に使用した定点は令和5年5月8日時点のものであるが、定点は、地域の実情に応じて、変更される可能性がある。
 ※令和5年6月9日公表時の18週の数については、令和5年5月19日の公表後に追加のデータ修正の申し出があった都道府県(北海道、和歌山県、岡山県、山口県)については、修正を行っている。
 ※令和5年6月9日の公表後に追加のデータ修正の申し出があった都道府県(和歌山県)については、令和5年8月4日に修正を行っている。
 ※令和5年8月4日の公表後に追加のデータ修正の申し出があった都道府県(熊本県)については、令和5年9月8日に修正を行っている。

新型コロナウイルス感染症(COVID-19)による入院患者の概況(第43週)



(1)入院患者の届出数

期間	9月25日 ～10月1日	10月2日 ～10月8日	10月9日 ～10月15日	10月16日 ～10月22日	10月23日 ～10月29日	9月	10月	11月	12月	1月	2月	3月	計※1
入院患者数※1	2,104	1,526	1,271	1,145	1,074	2,104	5,016						7,120
年齢別内訳	1歳未満	58	40	32	20	14	58	106					164
	1～4歳	49	31	33	25	14	49	103					152
	5～9歳	19	21	14	13	8	19	56					75
	10～14歳	22	9	7	4	4	22	24					46
	15～19歳	10	10	6	8	7	10	31					41
	20～29歳	29	19	18	22	9	29	68					97
	30～39歳	48	24	19	24	20	48	87					135
	40～49歳	58	42	23	30	29	58	124					182
	50～59歳	136	80	74	51	52	136	257					393
	60～69歳	195	153	123	118	119	195	513					708
70～79歳	491	390	297	273	287	491	1,247					1,738	
80歳以上	989	707	625	557	511	989	2,400					3,389	

(2)入院時の状況

期間	9月25日 ～10月1日	10月2日 ～10月8日	10月9日 ～10月15日	10月16日 ～10月22日	10月23日 ～10月29日	9月	10月	11月	12月	1月	2月	3月	計※2
ICU入室	87	68	68	41	40	87	217						304
人工呼吸器の利用	36	20	20	15	15	36	70						106
いずれにも該当せず	2,004	1,449	1,197	1,100	1,028	2,004	4,774						6,778
計※2 (一部重複あり)	2,127	1,537	1,285	1,156	1,083	2,127	5,061						7,188

(3)入院時の状況と年齢別内訳の累計

年齢	1歳未満	1～4歳	5～9歳	10～14歳	15～19歳	20～29歳	30～39歳	40～49歳	50～59歳	60～69歳	70～79歳	80歳以上	計※2
ICU入室	4	6	3	1	2	2	3	16	27	42	92	106	304
人工呼吸器の利用	1	5	2	0	0	2	1	6	9	19	27	34	106
いずれにも該当せず	160	142	71	45	39	95	131	164	363	657	1,640	3,271	6,778
計※2 (一部重複あり)	165	153	76	46	41	99	135	186	399	718	1,759	3,411	7,188

※1 基幹定点医療機関(約500カ所)からの新型コロナウイルス感染症(COVID-19)による入院患者の届出数
 ※2 令和5年9月25日以降に入院した各患者の累計数