

マークをクリックするとそのページを見ることができます



発生動向総覧
P.2-9

<第24週>手足口病の定点当たり報告数は第13週以降増加が続いている。過去5年間の同時期の平均と比較してかなり多い／その他最新動向



注目すべき感染症

<今週は該当記事はありません>



感染症関連情報
P.10

病原体情報／海外感染症情報／その他



速報

<今週は該当記事はありません>



読者のコーナー
<今週は該当記事はありません>



グラフ総覧(第24週)
P.11-17



グラフ総覧(5月)
P.18-22



5月のデータ
P.23-25



第24週のデータ
P.26-41



発生動向総覧

<第24週コメント> 6月19日集計分

注意：これは当該週に診断された報告症例の集計です。しかし、迅速に情報還元するために期日を決めて集計を行いますので、当該週に診断された症例の報告が集計の期日以降に届くこともあります。それらについては一部を除いて発生動向総覧では扱いませんが、翌週あるいはそれ以降に、巻末の表の累積数に加えられることになります。

※感染経路、感染原因、感染地域については、確定あるいは推定として記載されていたものを示します。

◆全数報告の感染症

1類感染症

報告なし

2類感染症

結核248例

3類感染症

腸管出血性大腸菌感染症60例(有症者31例、うちHUS 1例)

感染地域：国内43例、ベトナム1例、国内・国外不明16例

国内の感染地域：北海道3例、埼玉県3例、千葉県3例、東京都3例、大阪府3例、岡山県3例、広島県2例、愛媛県2例、長崎県2例、鹿児島県2例、茨城県1例、群馬県1例、愛知県1例、三重県1例、兵庫県1例、香川県1例、沖縄県1例、国内(都道府県不明)10例

年齢群：3歳(1例)、4歳(1例)、6歳(1例)、10代(8例)、20代(11例)、30代(14例)、40代(5例)、50代(7例)、60代(7例)、70代(3例)、80代(2例)

血清群・毒素型：O157 VT2(14例)、O157 VT1・VT2(9例)、O103 VT1(6例)、O111 VT1(2例)、O128 VT1・VT2(2例)、O8 VT2(2例)、O121 VT1(1例)、O168 VT2(1例)、O26 VT1(1例)、O74 VT1(1例)、O91 VT1(1例)、その他・不明(20例)

累積報告数：820例(有症者496例、うちHUS 11例、死亡なし)

腸チフス1例

感染地域：バングラデシュ

4類感染症

E型肝炎13例

感染地域(感染源)：埼玉県3例(焼豚1例、不明2例)、北海道1例(豚串)、群馬県1例(豚ホルモン焼)、東京都1例(鶏レバー)、沖縄県1例(不明)、国内(都道府県不明)3例(猪肉の煮込み1例、不明2例)、国内・国外不明3例(不明3例)

A型肝炎2例

感染地域：岐阜県1例、福岡県1例

回歸熱2例

感染地域：北海道1例、国内・国外不明1例

重症熱性血小板減少症候群8例

感染地域：兵庫県2例、愛知県1例、奈良県1例、広島県1例、愛媛県1例、佐賀県1例、国内・国外不明1例
年齢群：60代(2例)、70代(3例)、80代(3例)

つつが虫病1例

感染地域：青森県

日本紅斑熱12例

感染地域：広島県4例、長崎県2例、千葉県1例、三重県1例、大阪府1例、島根県1例、山口県1例、佐賀県1例

マラリア1例

熱帯熱__感染地域：ルワンダ

レジオネラ症70例(肺炎型69例、ポンティアック熱型1例)

感染地域：石川県4例、大阪府4例、広島県4例、栃木県3例、群馬県3例、神奈川県3例、新潟県3例、滋賀県3例、兵庫県3例、青森県2例、宮城県2例、福島県2例、茨城県2例、埼玉県2例、長野県2例、愛知県2例、山口県2例、北海道1例、山形県1例、千葉県1例、東京都1例、富山県1例、岐阜県1例、三重県1例、島根県1例、宮崎県1例、東京都/神奈川県1例、国内(都道府県不明)7例、国内・国外不明7例

年齢群：40代(4例)、50代(9例)、60代(20例)、70代(21例)、80代(12例)、90代以上(4例)

累積報告数：825例

5類感染症

アメーバ赤痢7例(腸管アメーバ症7例)

感染地域：青森県1例、神奈川県1例、愛知県1例、兵庫県1例、国内(都道府県不明)2例、インド1例

感染経路：性的接触1例(異性間)、経口感染2例、その他・不明4例

ウイルス性肝炎2例

B型肝炎ウイルス1例__感染経路：性的接触(同性間)

EBウイルス1例__感染経路：性的接触(異性間)

カルバペネム耐性腸内細菌目細菌感染症31例

菌検出検体：尿14例、喀痰7例、血液3例、膿3例、腹水1例、血液/尿1例、血液/胆汁1例、その他1例

菌種：E. cloacae 6例、K. aerogenes 6例、K. pneumoniae 5例、E. coli 3例、その他・不明11例

感染経路：以前からの保菌9例、医療器具関連4例、手術部位2例、院内感染1例、手術部位/その他・不明1例、以前からの保菌/院内感染/その他・不明1例、その他・不明13例

急性弛緩性麻痺1例

病原体不明__年齢群：10代

急性脳炎4例

パラインフルエンザウイルス1例__年齢群：8歳

病原体不明3例__年齢群：0歳(1例)、3歳(1例)、60代(1例)

クロイツフェルト・ヤコブ病1例

孤発性プリオン病古典型

劇症型溶血性レンサ球菌感染症31例

年齢群: 30代(6例. うち1例死亡)、40代(1例)、50代(4例)、60代(6例. うち1例死亡)、70代(4例. うち1例死亡)、80代(7例. うち1例死亡)、90代以上(3例. うち1例死亡)

後天性免疫不全症候群18例(AIDS 3例、無症候11例、その他4例)

感染地域: 国内14例、インドネシア1例、スリランカ1例、国内・国外不明2例

感染経路: 性的接触16例(異性間4例、同性間10例、異性/同性間2例)、不明2例

侵襲性インフルエンザ菌感染症8例(菌検出検体: 血液8例)

年齢群: 0歳(1例)、1歳(1例)、30代(2例)、70代(1例)、80代(2例)、90代以上(1例)

侵襲性髄膜炎菌感染症2例(菌検出検体: 血液1例、髄液1例)

感染地域: 東京都1例、大阪府1例

年齢群: 20代(1例)、70代(1例)

侵襲性肺炎球菌感染症46例(菌検出検体: 血液37例、血液/髄液4例、髄液3例、その他2例)

年齢群: 1歳(5例)、2歳(1例)、3歳(2例)、5歳(1例)、7歳(1例)、10代(1例)、30代(2例)、40代(2例)、50代(3例)、60代(7例)、70代(8例)、80代(9例. うち1例死亡)、90代以上(4例. うち1例死亡)

水痘(入院例に限る)6例(検査診断例4例、臨床診断例2例)

年齢群: 1歳(1例)、4歳(1例)、10代(1例)、20代(2例)、40代(1例)

梅毒190例(早期顕症I期86例、早期顕症II期56例、晩期顕症2例、無症候46例)

累積報告数: 6,183例

播種性クリプトコックス症2例

菌検出検体: 血液1例、血液/髄液1例

感染地域: 香川県1例、国内・国外不明1例

年齢群: 70代(1例)、80代(1例)

バンコマイシン耐性腸球菌感染症5例

遺伝子型: *vanA* 1例__菌検出検体: 血液

遺伝子型: 不明4例__菌検出検体: 尿2例、血液1例、喀痰1例

累積報告数: 61例

百日咳54例(うちLAMP法等病原体遺伝子検出7例)

年齢群: 0歳(3例)、1歳(1例)、2歳(1例)、4歳(2例)、6歳(2例)、7歳(4例)、9歳(1例)、10代(20例)、20代(3例)、30代(11例)、40代(3例)、60代(2例)、70代(1例)

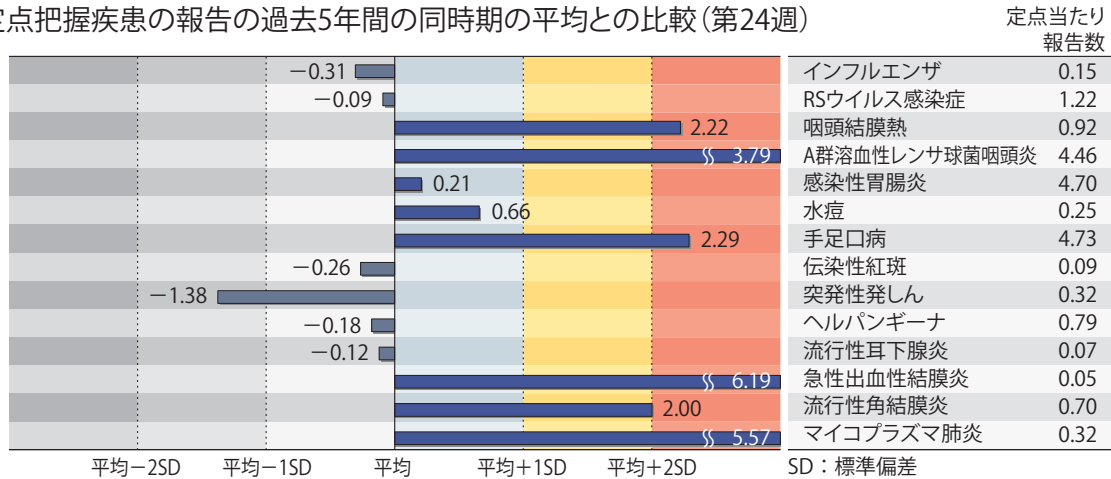
(補) 2023年第24週から2024年第23週までに診断されたものの報告遅れとして、腸管出血性大腸菌感染症10例〔血清群・毒素型: O157 VT1・VT2(3例)、O103 VT1(2例)、O115 VT1(1例)、O146 VT1(1例)、O55 VT1(1例)、その他・不明(2例)〕、E型肝炎2例〔感染地域(感染源): 青森県1例(不明)、国内・国外不明1例(馬刺し)〕、A型肝炎1例(感

染地域: ケニア/ザンビア/ジンバブエ/南アフリカ共和国/モーリシャス)、日本紅斑熱1例(感染地域: 長崎県)、レジオネラ症5例(感染地域: 鳥取県2例、三重県1例、大阪府1例、広島県1例)、カルバペネム耐性腸内細菌目細菌感染症10例(菌種: *K. aerogenes* 4例、*E. cloacae* 2例、*E. coli* 1例、その他・不明3例)、急性弛緩性麻痺1例(病原体不明__年齢群10代)、急性脳炎3例[SARS-CoV-2 1例__年齢群: 90代以上. 病原体不明2例__年齢群: 2歳(1例)、7歳(1例)]、劇症型溶血性レンサ球菌感染症10例〔年齢群: 30代(3例. うち1例死亡)、40代(1例)、50代(2例)、60代(1例. 死亡)、70代(2例)、80代(1例)]、水痘(入院例に限る)3例〔年齢群: 0歳(1例)、30代(1例)、80代(1例)]、梅毒100例(早期顕症I期39例、早期顕症II期30例、晚期顕症1例、先天梅毒1例、無症候29例)、播種性クリプトコックス症1例(感染地域: 愛知県. 年齢群: 60代)、バンコマイシン耐性腸球菌感染症1例(遺伝子型: 不明__菌検出検体: 胆汁)、百日咳5例〔うちLAMP法等病原体遺伝子検出なし__年齢群: 2歳(1例)、8歳(1例)、10代(1例)、30代(1例)、60代(1例)]などの報告があった。

◆定点把握の対象となる5類感染症

全国の指定された医療機関(定点)から報告され、疾患により小児科定点(約3,000カ所)、インフルエンザ/COVID-19(小児科・内科)定点(約5,000カ所)、眼科定点(約600カ所)、基幹定点(約500カ所)に分かれています。また、定点当たり報告数は、報告数/定点医療機関数です(増減の目安は小数点第3位以下を含む)。

定点把握疾患の報告の過去5年間の同時期の平均との比較(第24週)



当該週と過去5年間の平均(過去5年間の前週、当該週、後週の合計15週間分の平均)との差をグラフ上に表現した。

インフルエンザ/COVID-19定点報告疾患

インフルエンザの定点当たり報告数は第12週以降減少が続いている。都道府県別の上位3位は茨城県(1.08)、沖縄県(0.91)、京都府(0.28)である。基幹定点からのインフルエンザ入院サーベイランスにおける報告数は20例と前週と比較して減少した。都道府県別では14都道府県から報告があり、年齢別では1～9歳(4例)、20代(3例)、50代(2例)、60代(2例)、70代(6例)、80歳以上(3例)であった。

新型コロナウイルス感染症の定点当たり報告数は第19週以降増加が続いている。都道府県別の上位3位は沖縄県(18.11)、鹿児島県(8.58)、佐賀県(7.26)である。基幹定点からの新型コロナウイルス感染症入院サーベイランスにおける報告数は1,372例と前週と比較して減少した。都道府県別では46都道府県から報告があり、年齢別では0歳(41例)、1～9歳(39例)、10代(17例)、20代(12例)、30代(35例)、40代(26例)、50代(75例)、60代(138例)、70代(305例)、80歳以上(684例)であった。

小児科定点報告疾患(主なもの)

RSウイルス感染症の定点当たり報告数は減少した。都道府県別の上位3位は沖縄県(3.30)、宮崎県(3.17)、山口県(2.86)である。

咽頭結膜熱の定点当たり報告数は第19週以降増加が続いており、過去5年間の同時期(前週、当該週、後週)の平均と比較してかなり多い。都道府県別の上位3位は岩手県(3.18)、北海道(2.64)、富山県(2.00)である。

A群溶血性レンサ球菌咽頭炎の定点当たり報告数は減少したが、過去5年間の同時期の平均と比較してかなり多い。都道府県別の上位3位は山形県(7.75)、福岡県(7.63)、北海道(7.58)である。

感染性胃腸炎の定点当たり報告数は減少した。都道府県別の上位3位は大分県(15.64)、熊本県(7.42)、兵庫県(7.02)である。

手足口病の定点当たり報告数は第13週以降増加が続いており、過去5年間の同時期の平均と比較してかなり多い。都道府県別の上位3位は三重県(10.91)、石川県(10.59)、鹿児島県(10.41)である。

伝染性紅斑の定点当たり報告数は横ばいであった。都道府県別の上位3位は青森県(0.46)、岩手県(0.45)、栃木県(0.34)である。

ヘルパンギーナの定点当たり報告数は第19週以降増加が続いている。都道府県別の上位3位は三重県(2.11)、群馬県(1.92)、高知県(1.92)、香川県(1.75)である。

流行性耳下腺炎の定点当たり報告数は2週連続で増加した。都道府県別の上位3位は滋賀県(0.17)、埼玉県(0.14)、千葉県(0.13)である。

基幹定点報告疾患

マイコプラズマ肺炎の定点当たり報告数は2週連続で増加し、過去5年間の同時期の平均と比較してかなり多い。都道府県別の上位3位は沖縄県(3.00)、香川県(1.40)、福井県(1.33)である。感染性胃腸炎(ロタウイルスに限る)の定点当たり報告は増加した。9都道府県から24例報告があり、年齢別では0歳(1例)、1～4歳(11例)、5～9歳(7例)、10代(4例)、70歳以上(1例)であった。

インフルエンザおよび新型コロナウイルス感染症の性別・年齢階級別報告数、前週との比較

2024年第24週

	インフルエンザ			新型コロナウイルス感染症		
	報告数	報告数	報告数	報告数	報告数	報告数
	総数	男性	女性	総数	男性	女性
総数	753	383	370	20561	10172	10389
0~5カ月	4	2	2	176	92	84
6~11カ月	9	4	5	279	153	126
1歳	43	18	25	419	229	190
2歳	27	17	10	211	112	99
3歳	20	11	9	156	97	59
4歳	30	13	17	118	66	52
5歳	27	16	11	125	68	57
6歳	26	17	9	133	74	59
7歳	25	10	15	114	53	61
8歳	20	10	10	141	82	59
9歳	22	14	8	175	96	79
10~14歳	107	61	46	1577	831	746
15~19歳	74	45	29	1827	898	929
20~29歳	54	24	30	2065	1064	1001
30~39歳	42	20	22	1936	1015	921
40~49歳	64	27	37	2483	1139	1344
50~59歳	52	26	26	2608	1197	1411
60~69歳	45	22	23	1997	974	1023
70~79歳	39	19	20	2045	1000	1045
80歳~	23	7	16	1976	932	1044

2024年第23週(再掲)

	インフルエンザ			新型コロナウイルス感染症		
	報告数	報告数	報告数	報告数	報告数	報告数
	総数	男性	女性	総数	男性	女性
総数	861	411	450	19719	9533	10186
0~5カ月	3	2	1	173	96	77
6~11カ月	7	3	4	274	153	121
1歳	35	10	25	339	165	174
2歳	21	10	11	199	114	85
3歳	22	13	9	135	67	68
4歳	32	15	17	120	67	53
5歳	37	15	22	113	66	47
6歳	41	13	28	109	56	53
7歳	29	12	17	150	78	72
8歳	45	26	19	168	78	90
9歳	34	23	11	169	84	85
10~14歳	111	55	56	1568	765	803
15~19歳	89	43	46	1619	823	796
20~29歳	58	27	31	2117	1013	1104
30~39歳	72	38	34	1851	933	918
40~49歳	69	27	42	2282	1035	1247
50~59歳	53	26	27	2514	1170	1344
60~69歳	36	17	19	1958	915	1043
70~79歳	35	22	13	1955	927	1028
80歳~	32	14	18	1906	928	978

※ 全国のインフルエンザ／COVID-19定点医療機関(約5,000カ所：小児科定点約3,000カ所、内科定点約2,000カ所)から届出された、当該週と前週のデータ。前週の届出数は、前週のIDWRで還元したデータ(参照：<https://www.niid.go.jp/niid/ja/idwr.html>)の再掲。

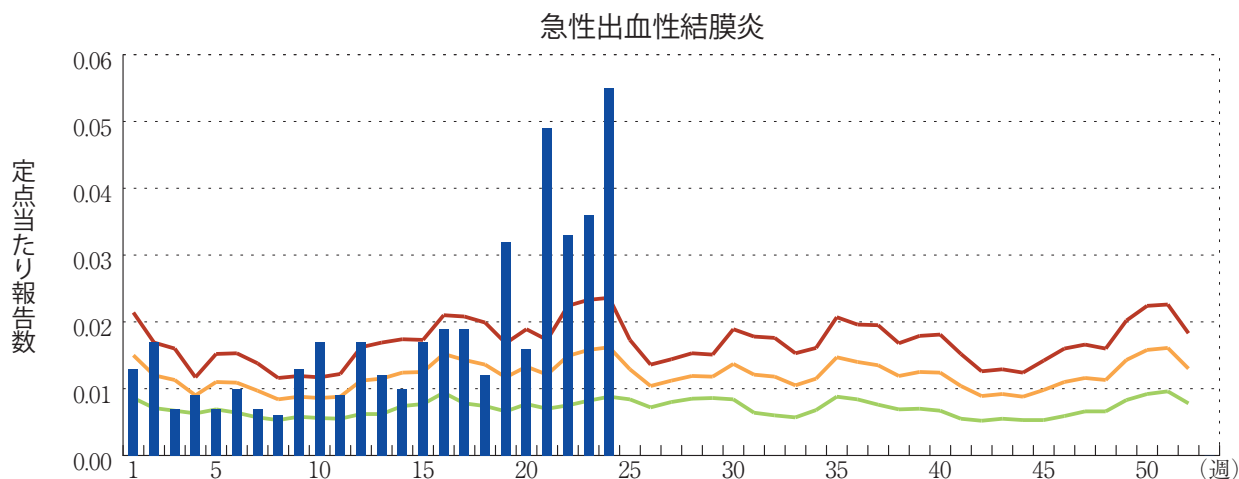
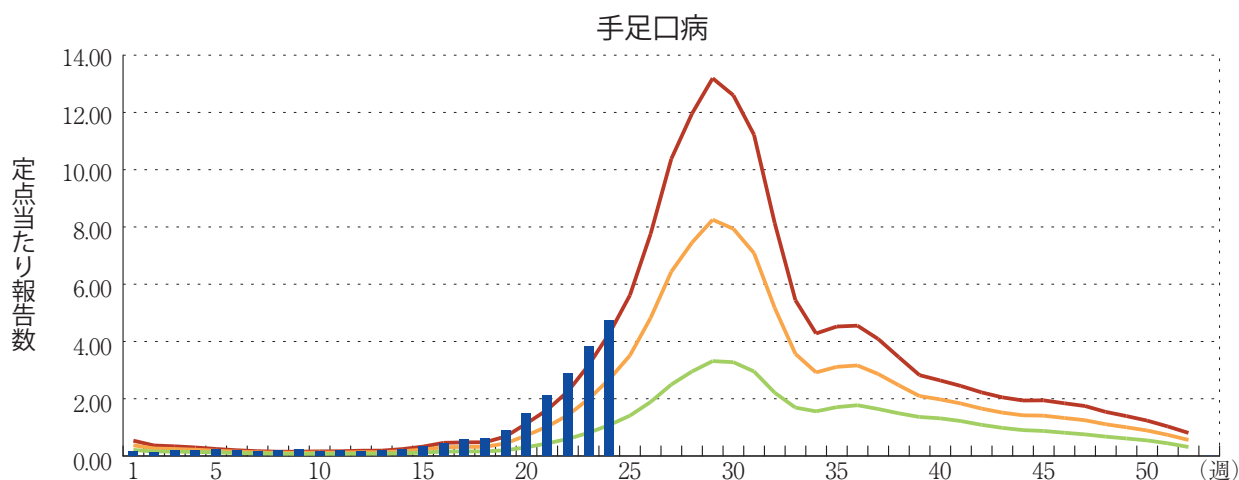
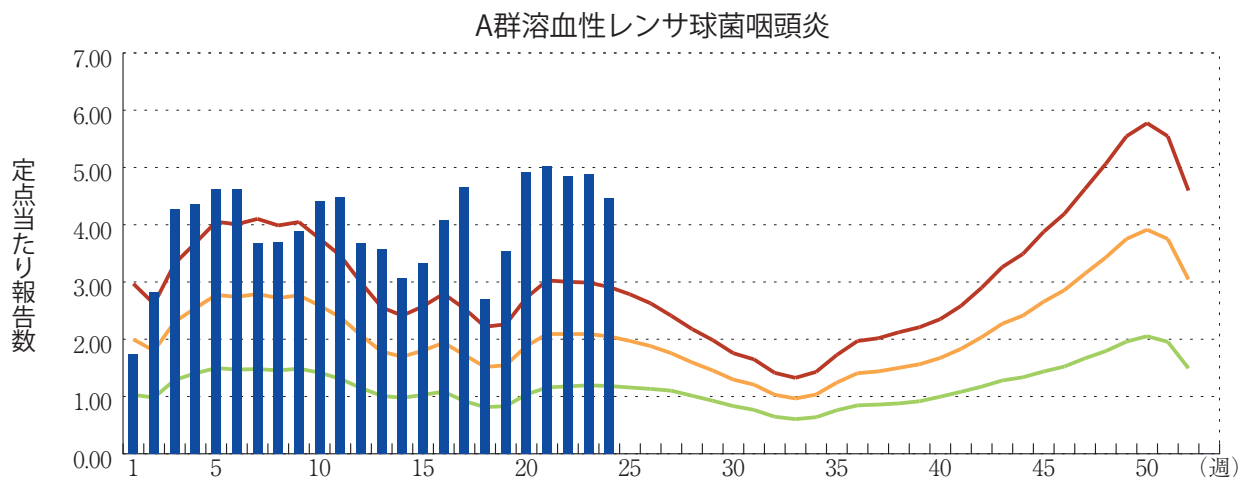
年末・年始(第52週～第1週頃)、ゴールデンウィーク(第18週頃)、お盆(第33週頃)、シルバーウィーク(第39週頃)等の週では、報告数が減少する傾向があり解釈には注意が必要である。なお、祝日、休日の並び等によって該当する週は年によって異なる。

図. 主要定点把握疾患の過去5年間との週別比較(2024年第24週)

青のバーで示す本年の定点当たり報告数が赤のラインを超えているときには、過去5年間の週の平均と比較してかなり多いことを示す。



*過去5年間：前週、当該週、後週の報告数の5年間分、合計15週間分





感染症関連情報

◆病原体情報

病原微生物検出情報(IASR)：<https://www.niid.go.jp/niid/ja/iasr.html>

◆海外感染症情報

厚生労働省検疫所(FORTH)：<https://www.forth.go.jp/>

○鳥インフルエンザA(H5N1) – オーストラリア

https://www.forth.go.jp/topics/2024/20240618_00001.html

◆その他

○新型コロナウイルス感染症関連情報について

<https://www.niid.go.jp/niid/ja/diseases/ka/corona-virus/2019-ncov/9324-2019-ncov.html>

- ・「国内におけるSARS-CoV-2のゲノム解析」、「国立感染症研究所および地方衛生研究所等における全ゲノム解析により確認されたVOCs, VOIs, VUMs」に関しては、以下のリンクをご参照いただきたい：

「SARS-CoV-2変異株について」

<https://www.niid.go.jp/niid/ja/2019-ncov/2551-cepr/10745-cepr-topics.html>

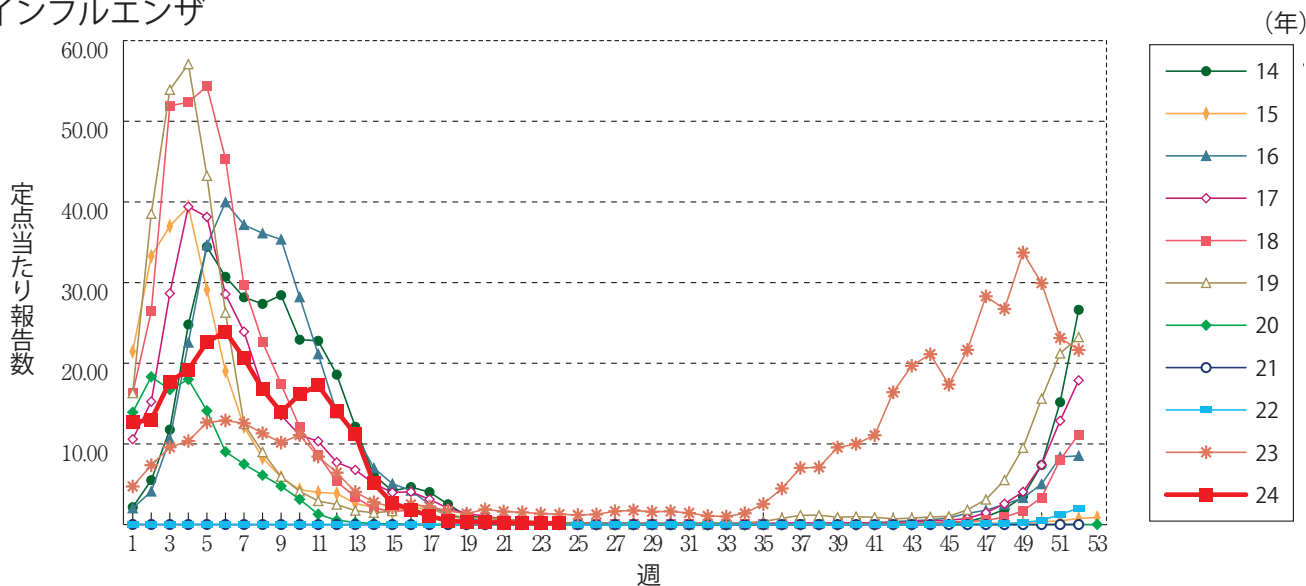
なお、本リンクは「国立感染症研究所のゲノム解析の実施状況及びPANGO系統別検出状況」の情報も含んでいる



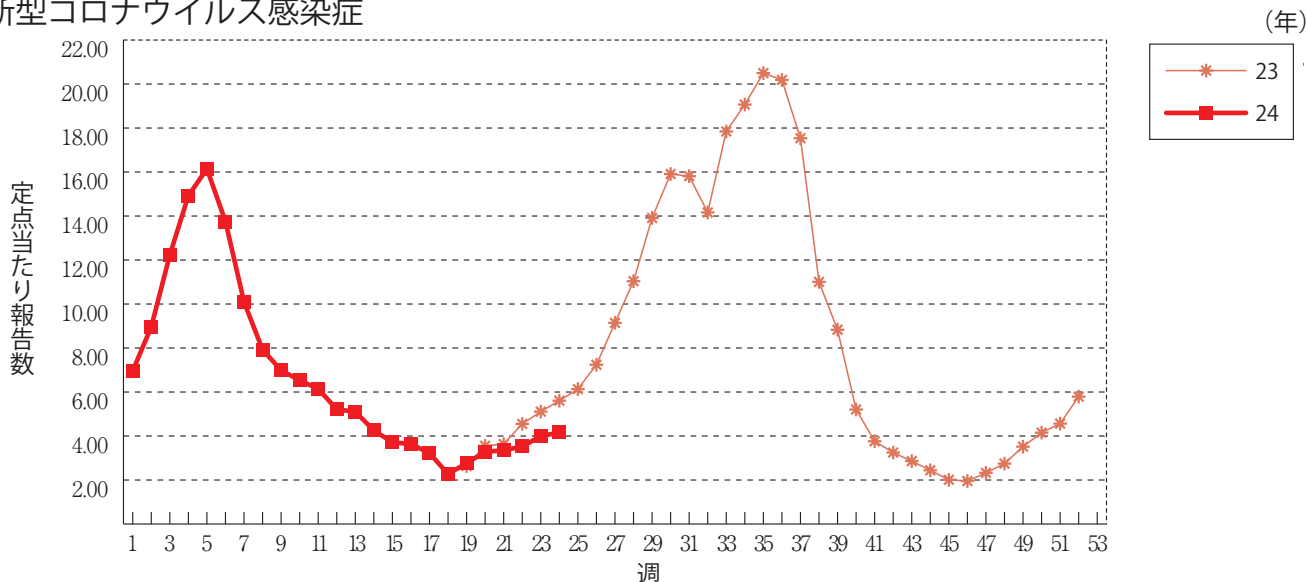
グラフ総覧(第24週)

※年末・年始(第52週～第1週頃)、ゴールデンウィーク(第18週頃)、お盆(第33週頃)、シルバーウィーク(第39週頃)等の週では、定点当たり報告数が減少する傾向があり解釈には注意が必要である。なお、祝日、休日の並び等によって該当する週は年によって異なる。

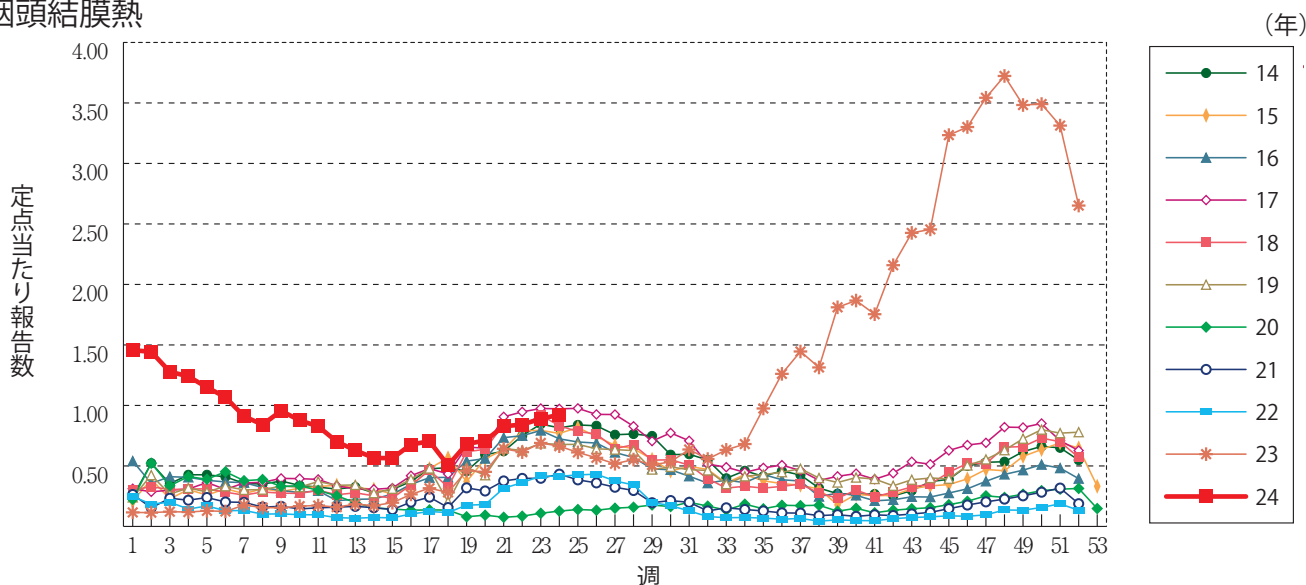
インフルエンザ



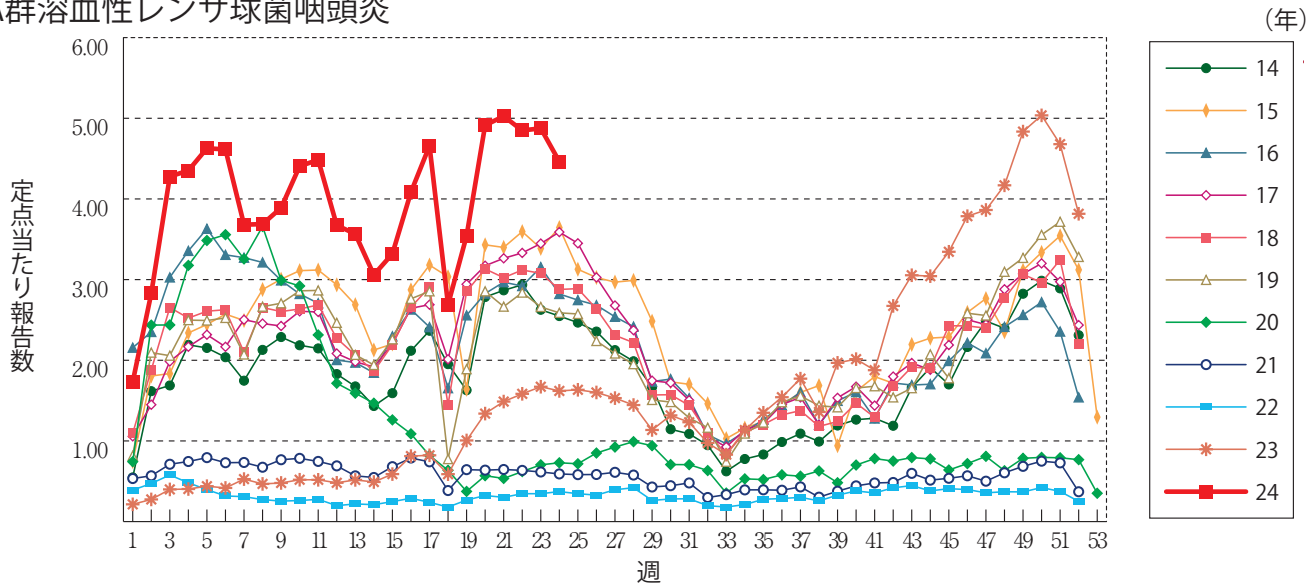
新型コロナウイルス感染症



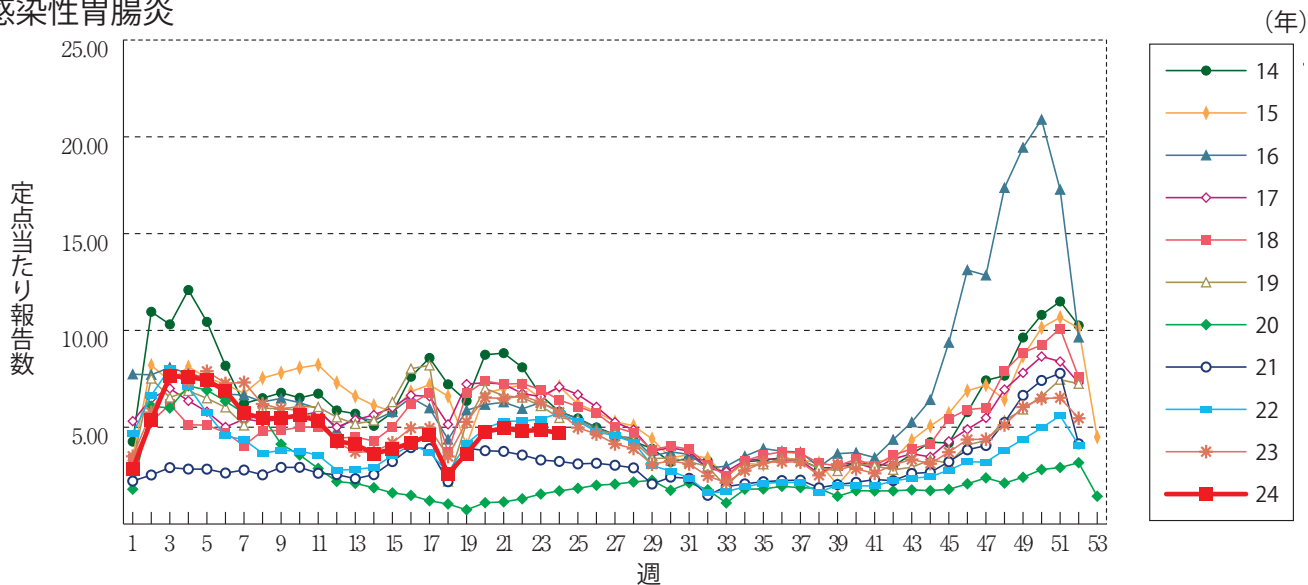
咽頭結膜熱



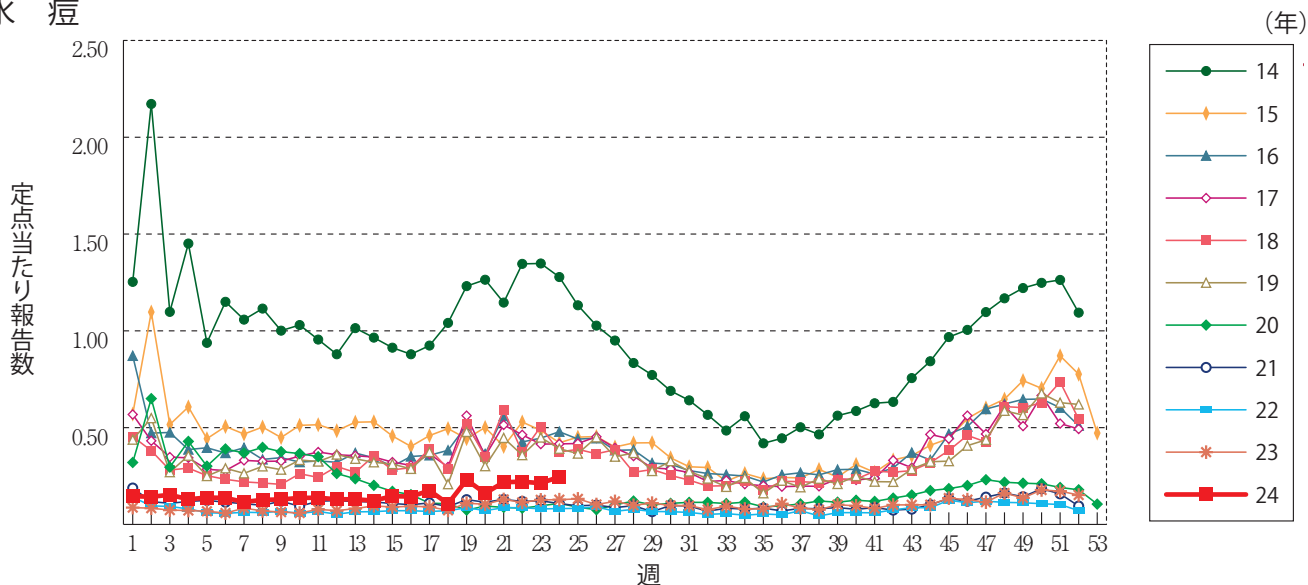
A群溶血性レンサ球菌咽頭炎



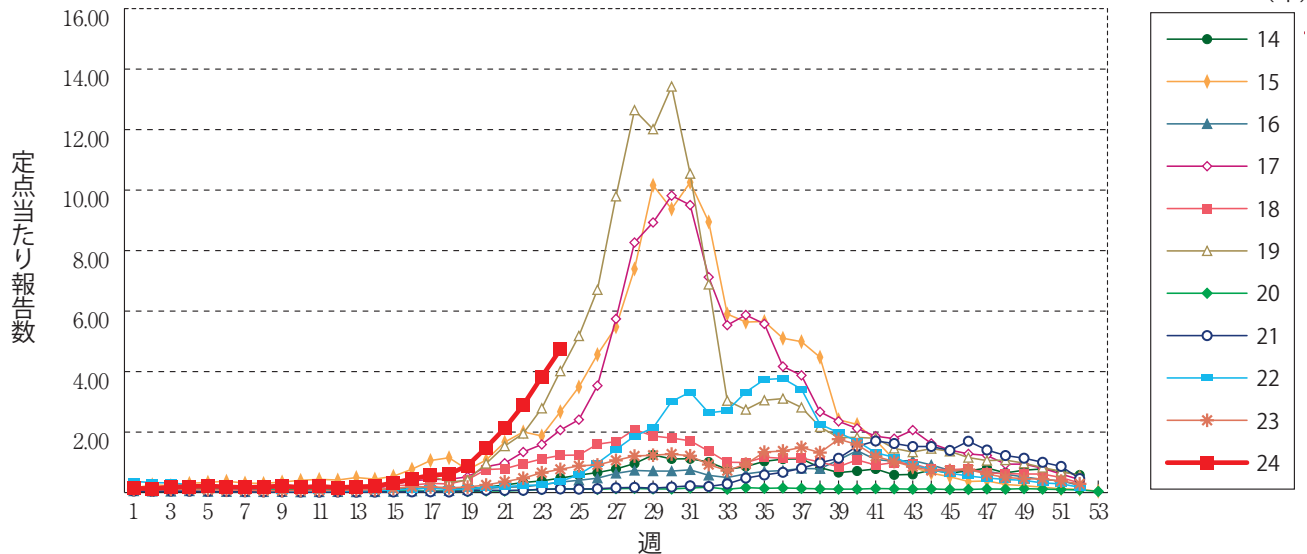
感染性胃腸炎



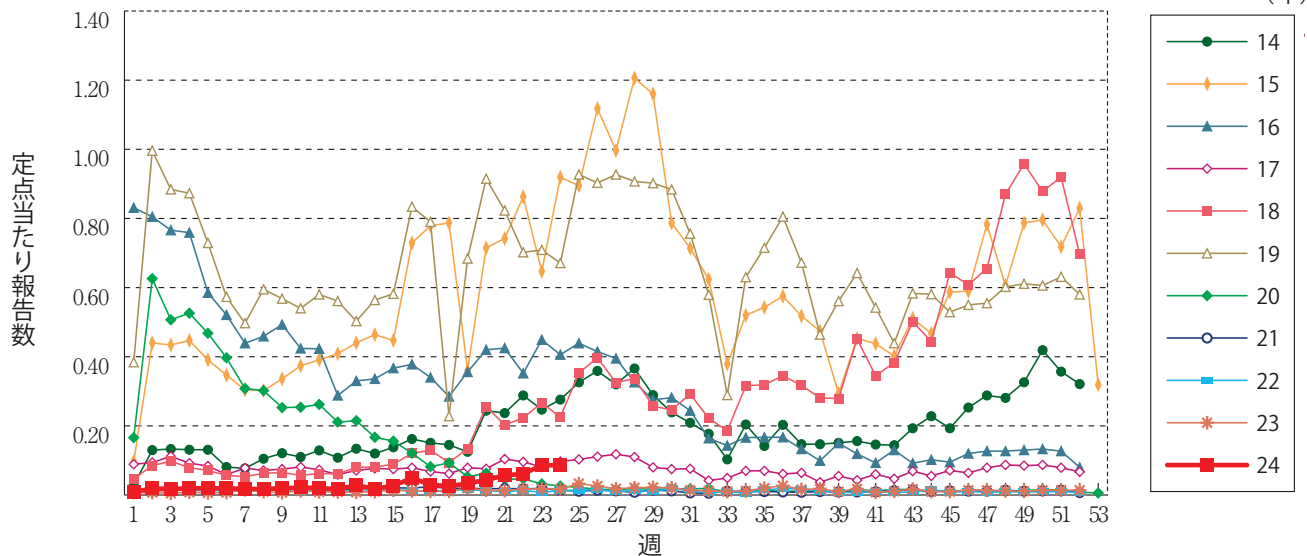
水痘



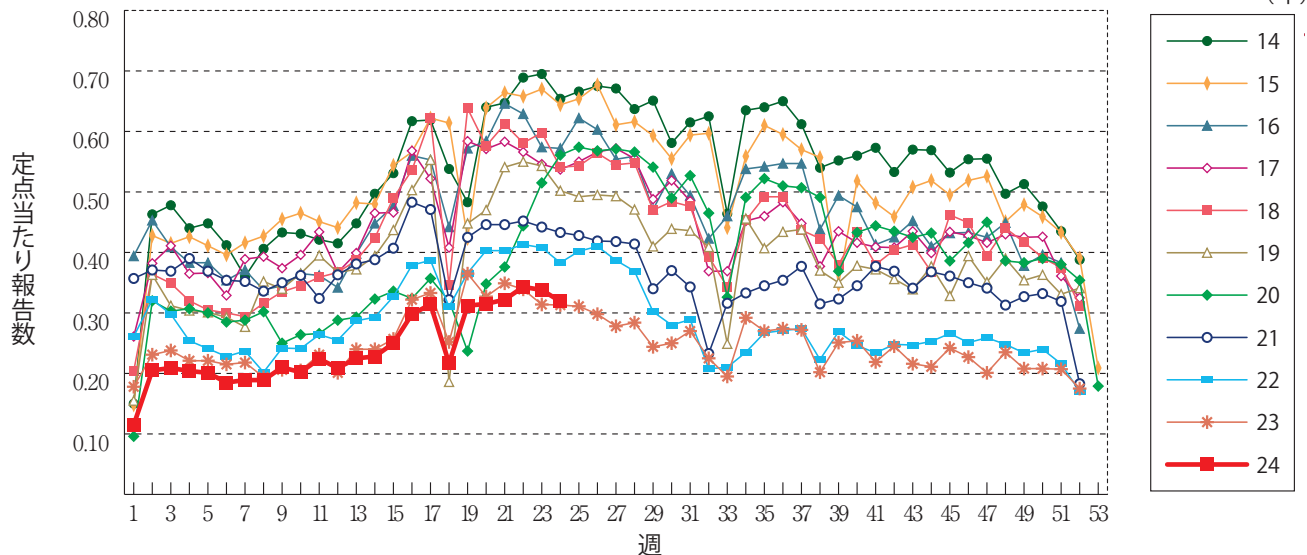
手足口病



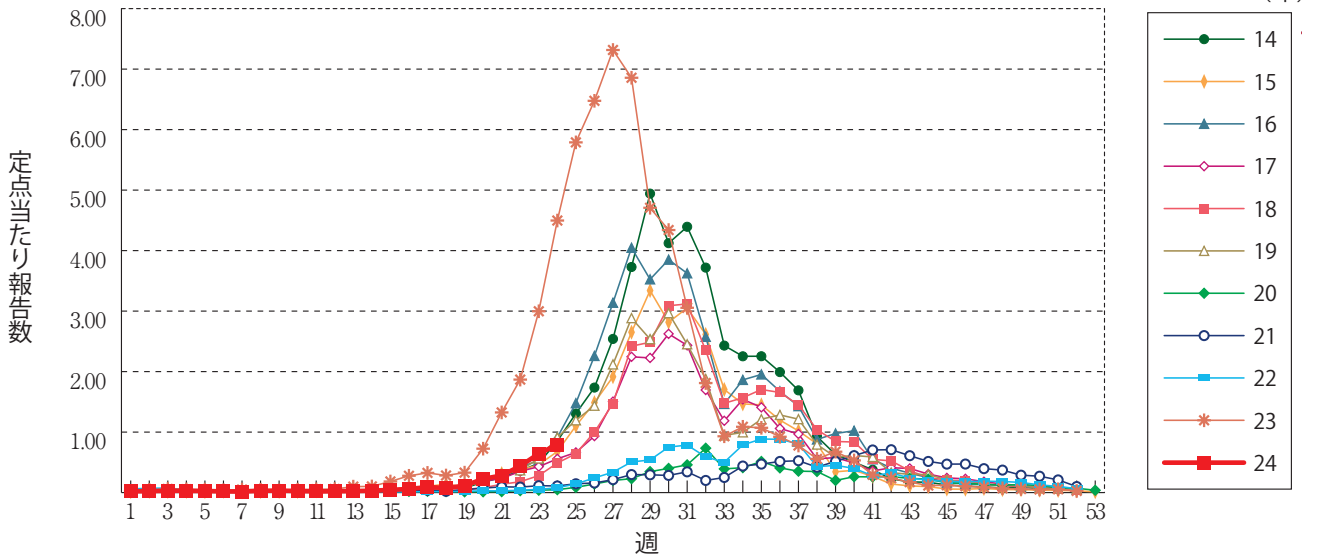
伝染性紅斑



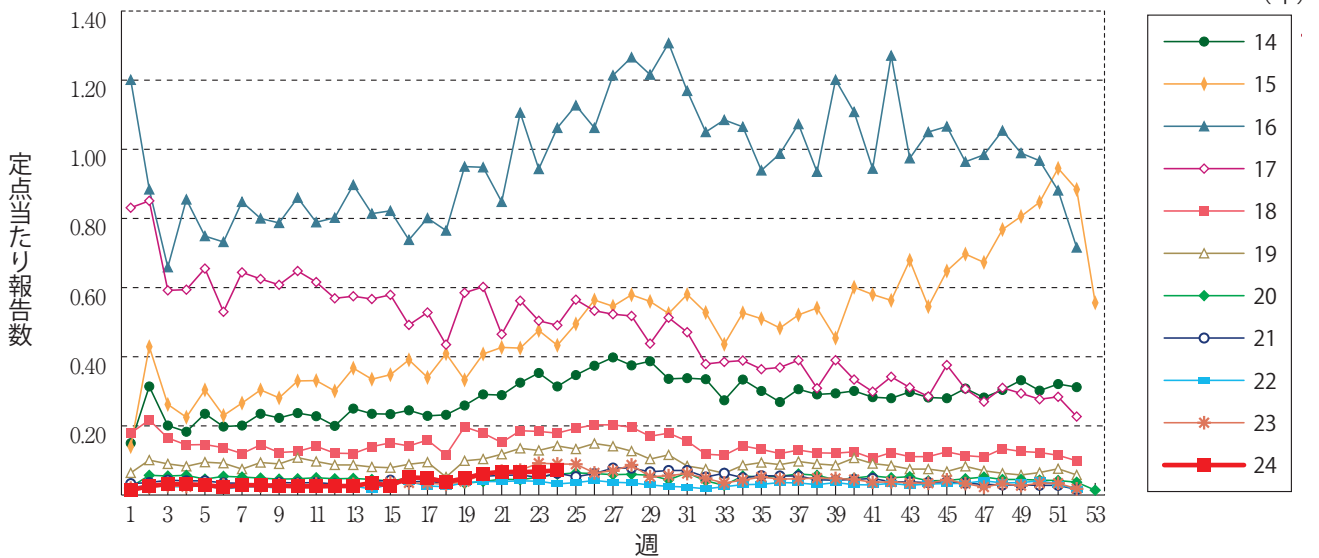
突発性発しん



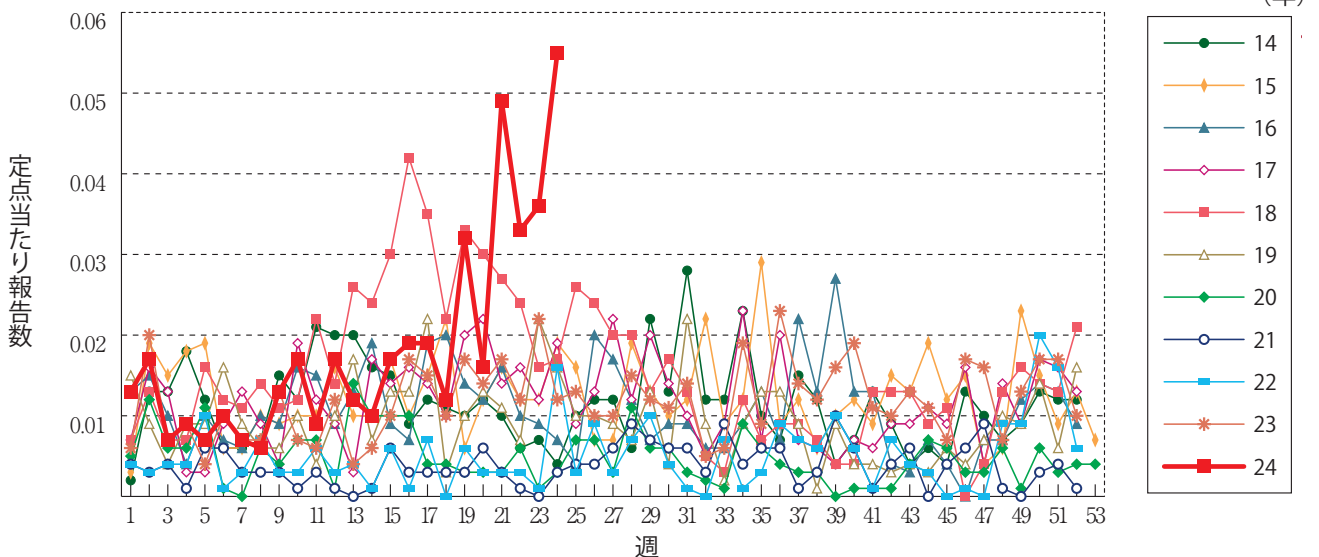
ヘルパンギーナ



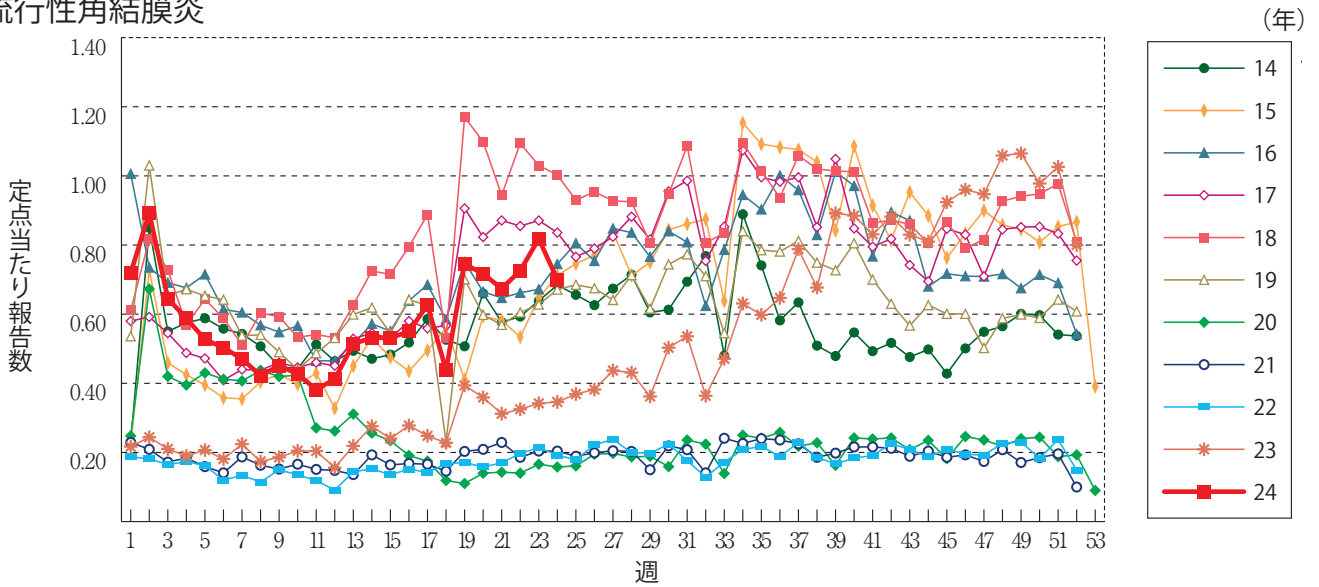
流行性耳下腺炎



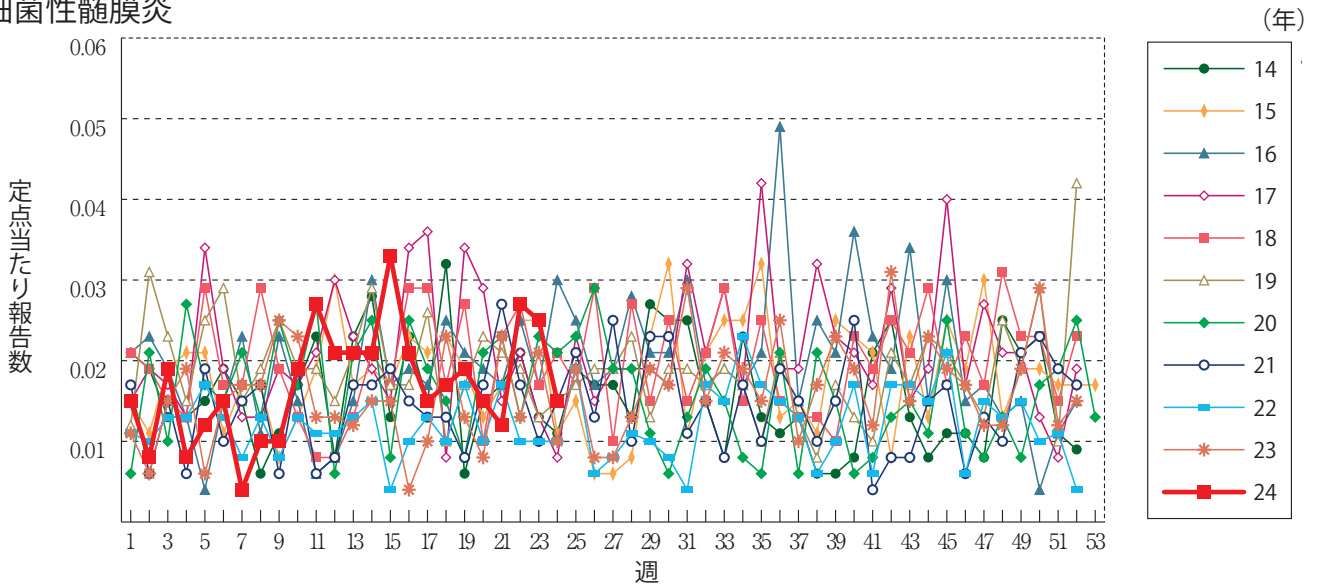
急性出血性結膜炎



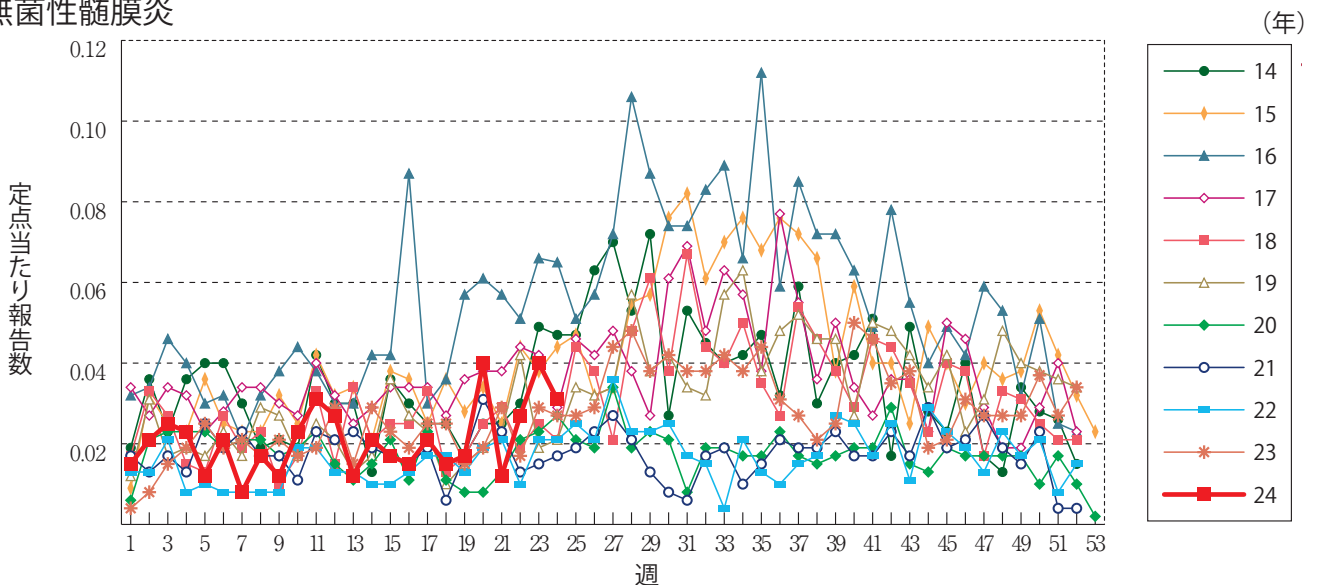
流行性角結膜炎



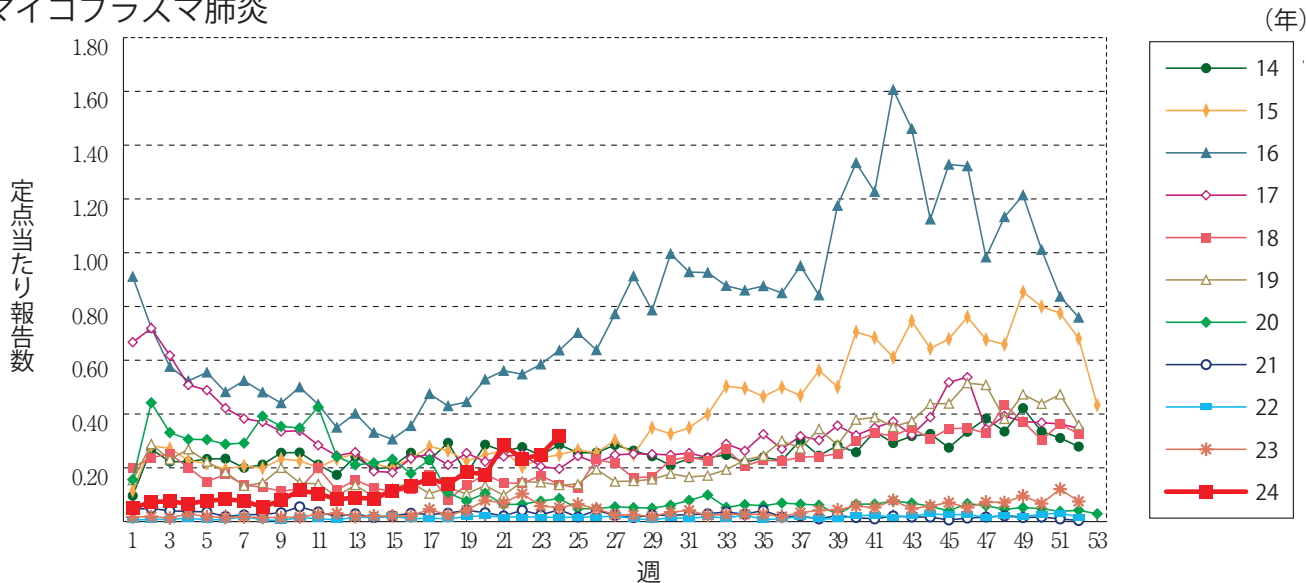
細菌性髄膜炎



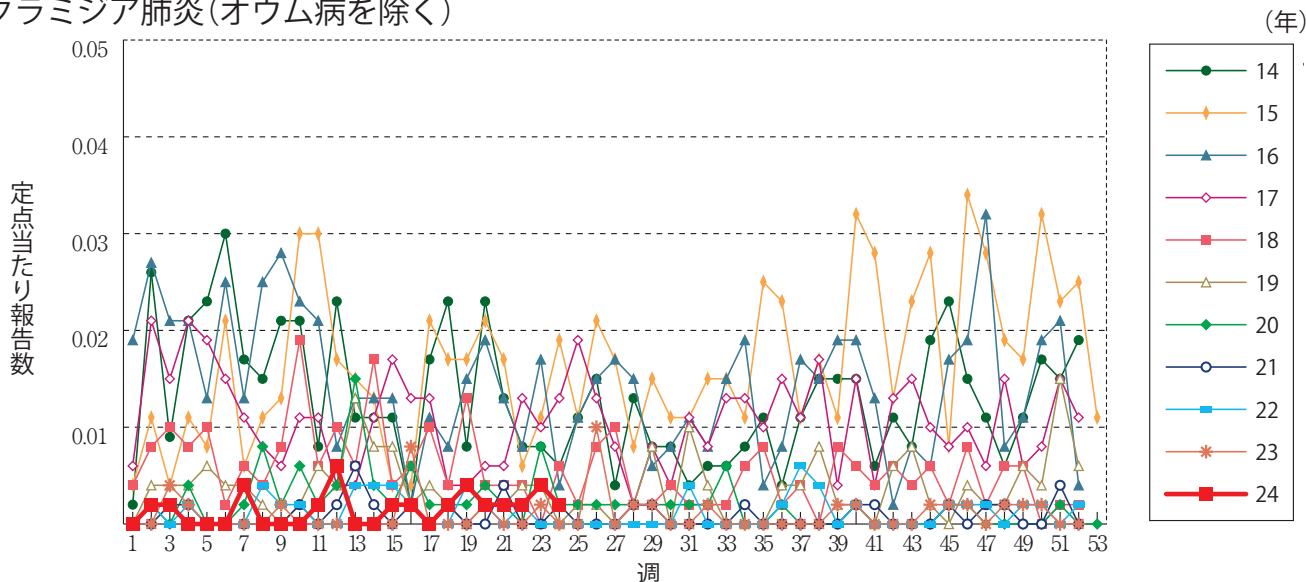
無菌性髄膜炎



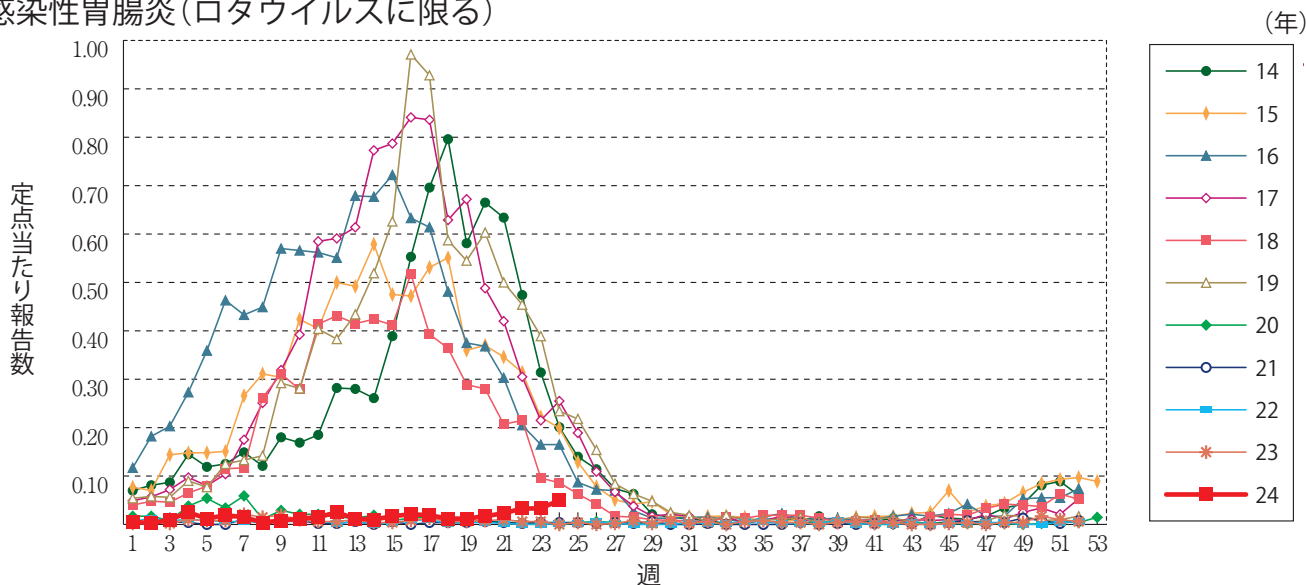
マイコプラズマ肺炎



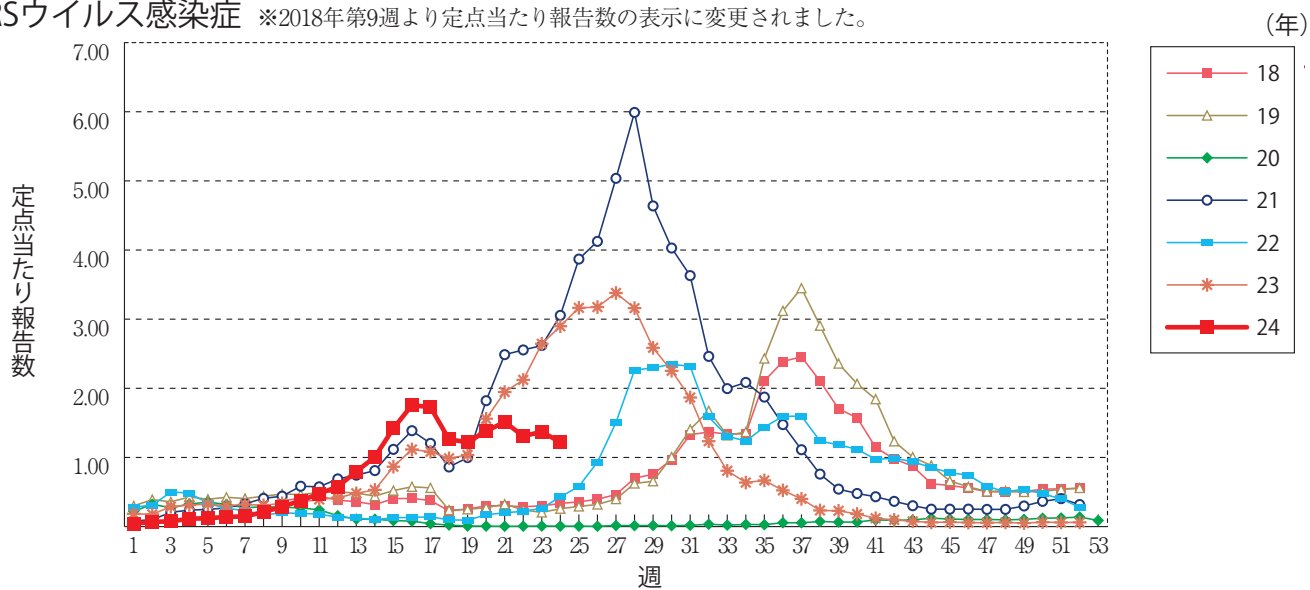
クラミジア肺炎(オウム病を除く)



感染性胃腸炎(ロタウイルスに限る)



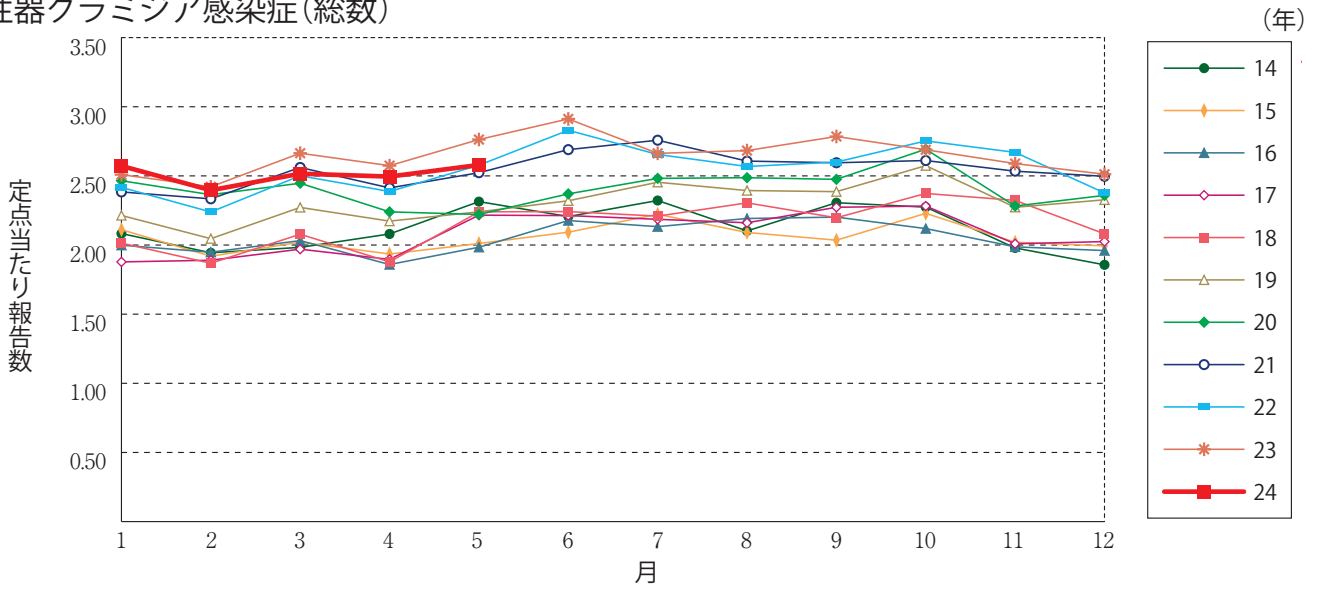
RSウイルス感染症 ※2018年第9週より定点当たり報告数の表示に変更されました。



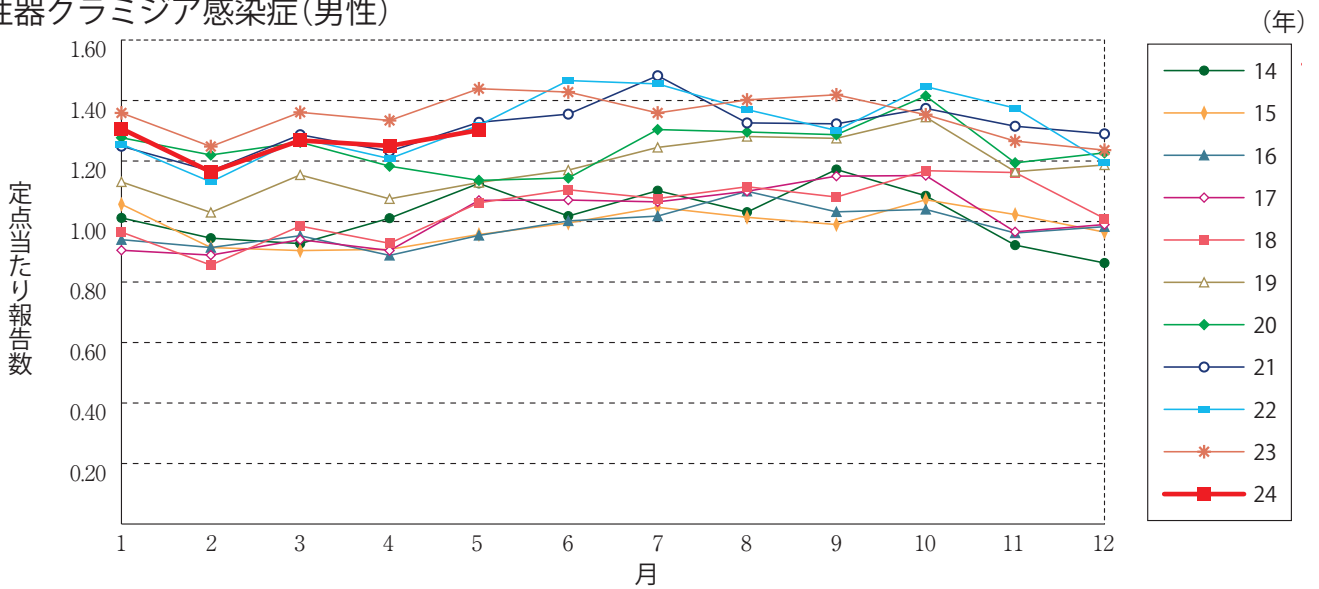


グラフ総覧(5月)

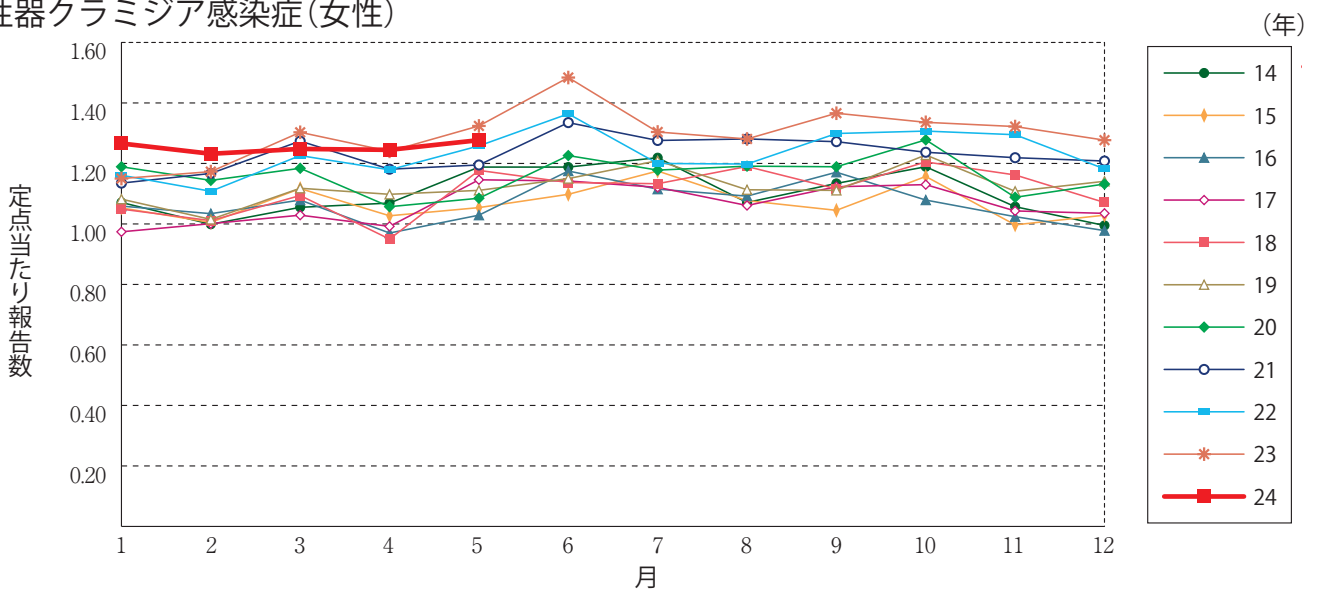
性器クラミジア感染症(総数)



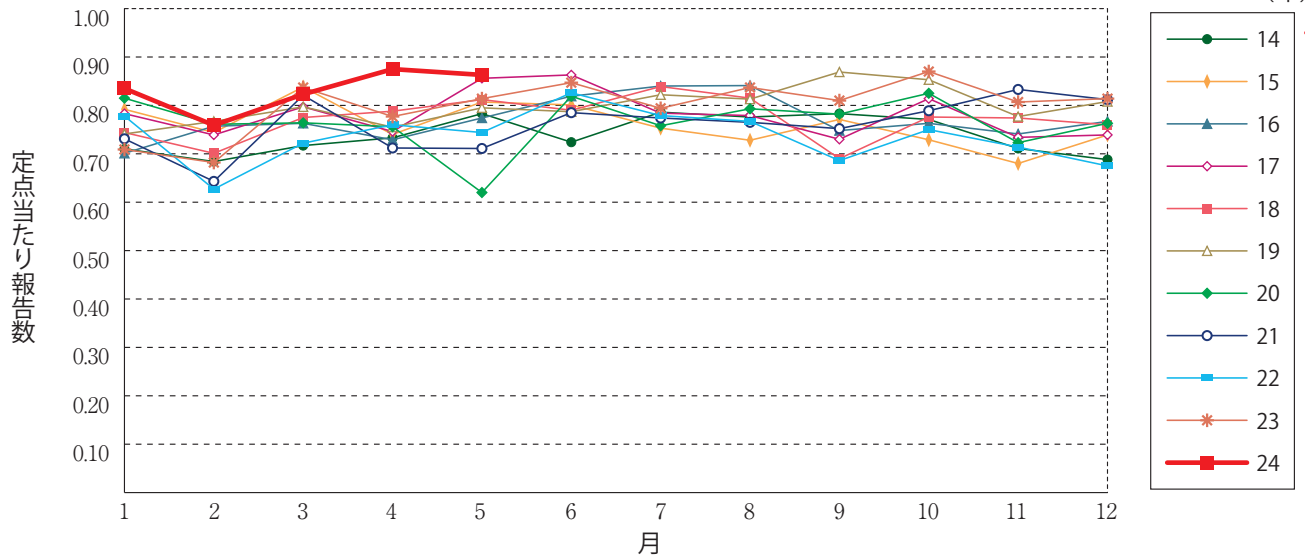
性器クラミジア感染症(男性)



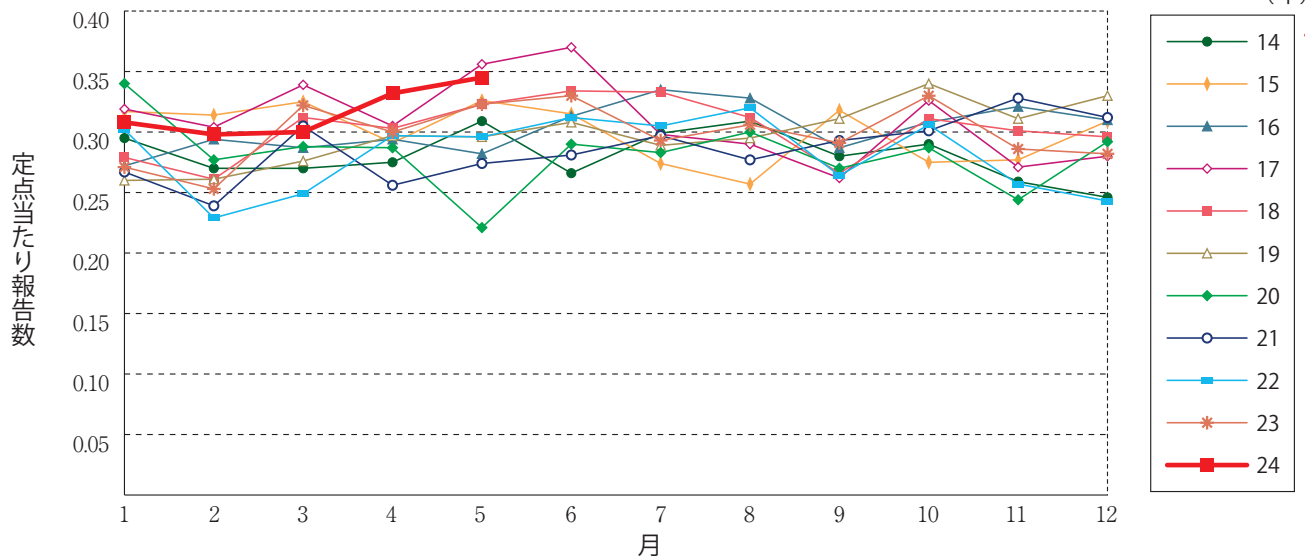
性器クラミジア感染症(女性)



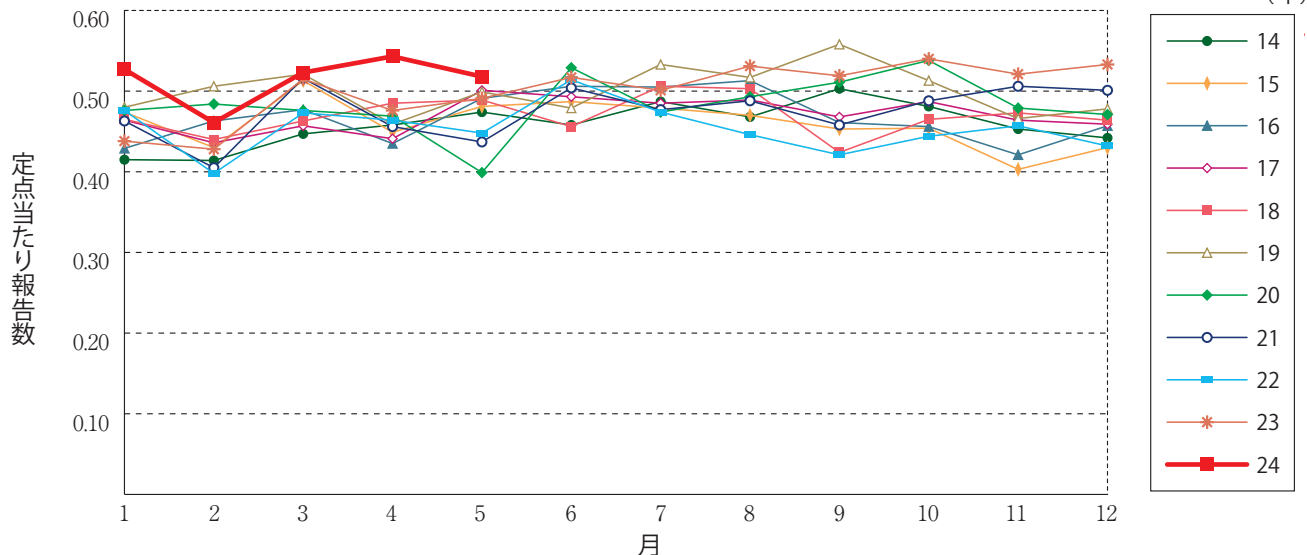
性器ヘルペスウイルス感染症(総数)



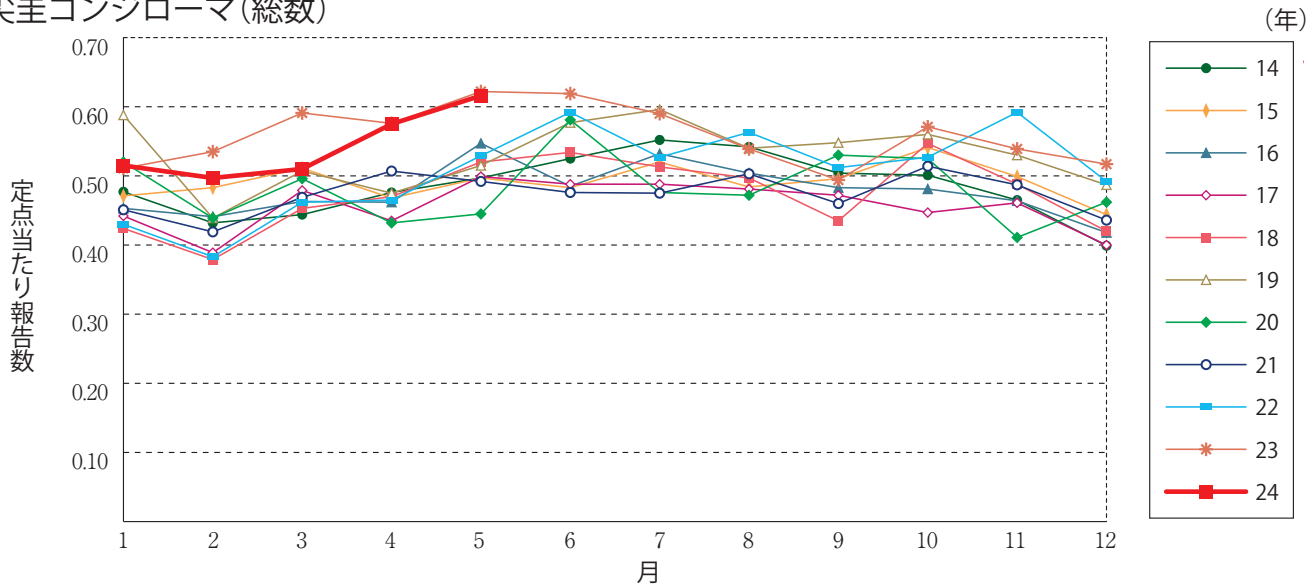
性器ヘルペスウイルス感染症(男性)



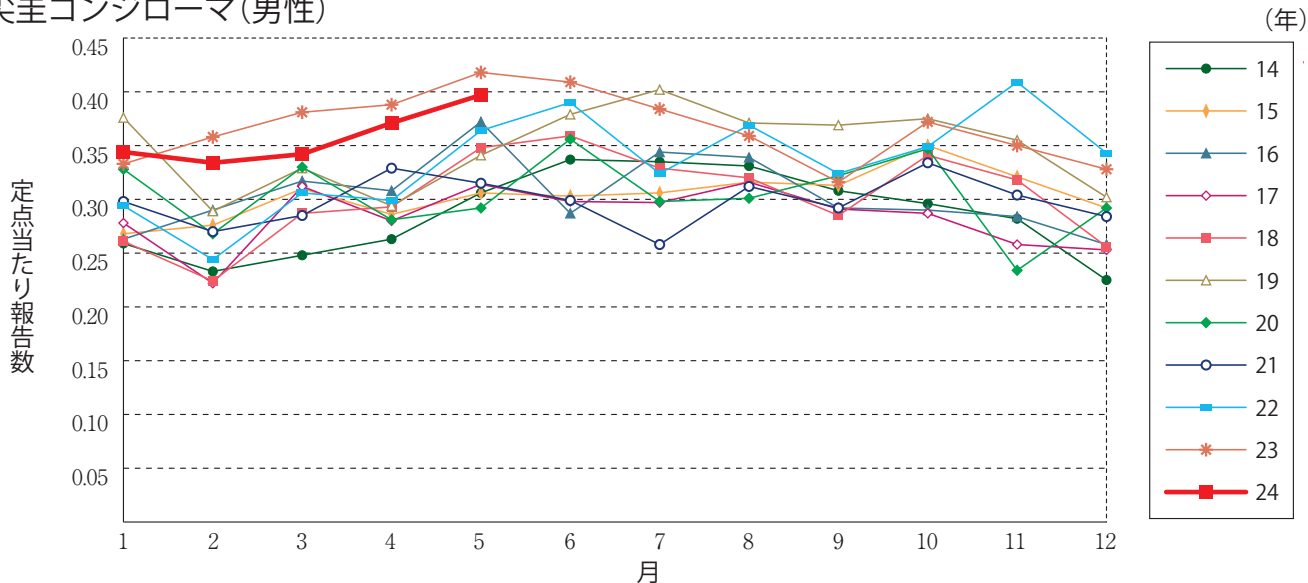
性器ヘルペスウイルス感染症(女性)



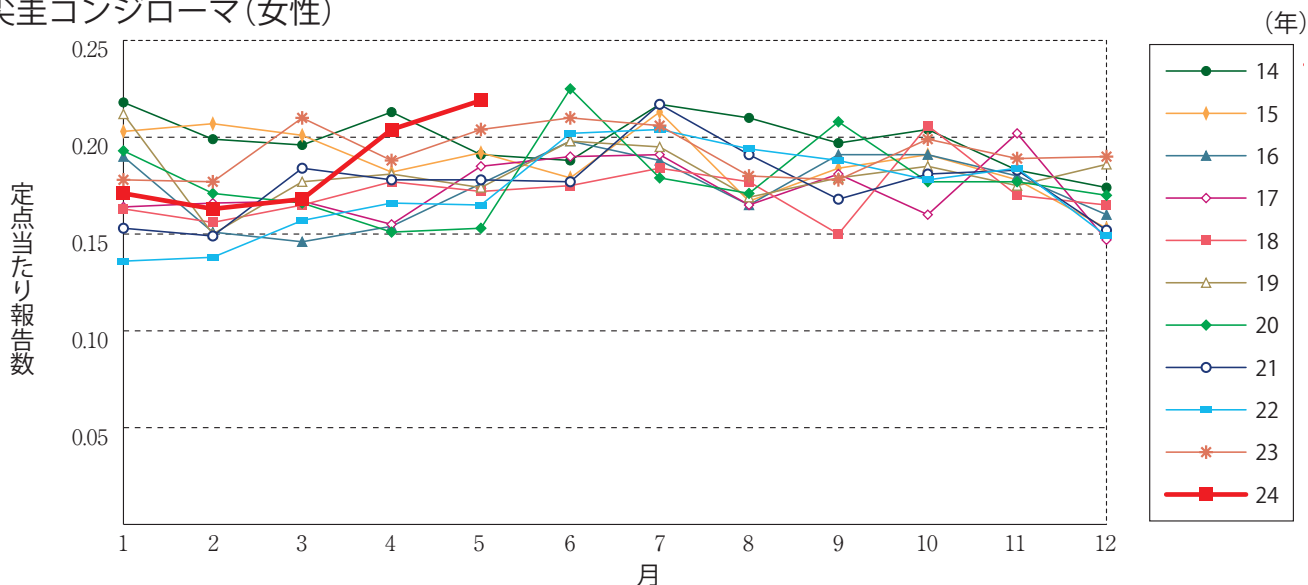
尖圭コンジローマ(総数)



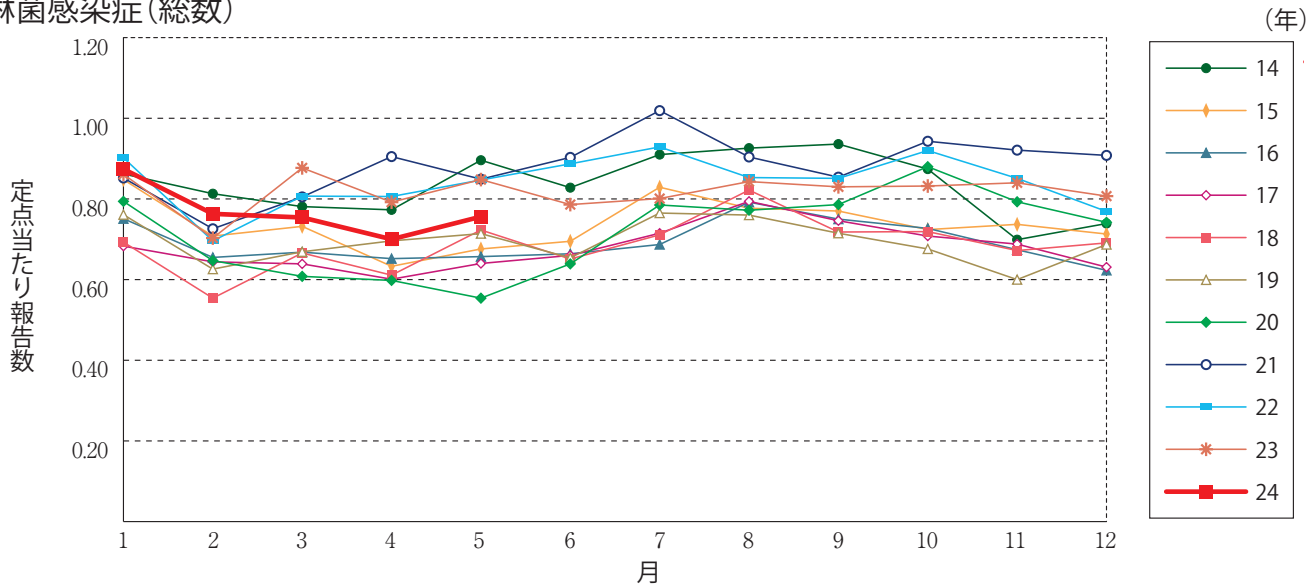
尖圭コンジローマ(男性)



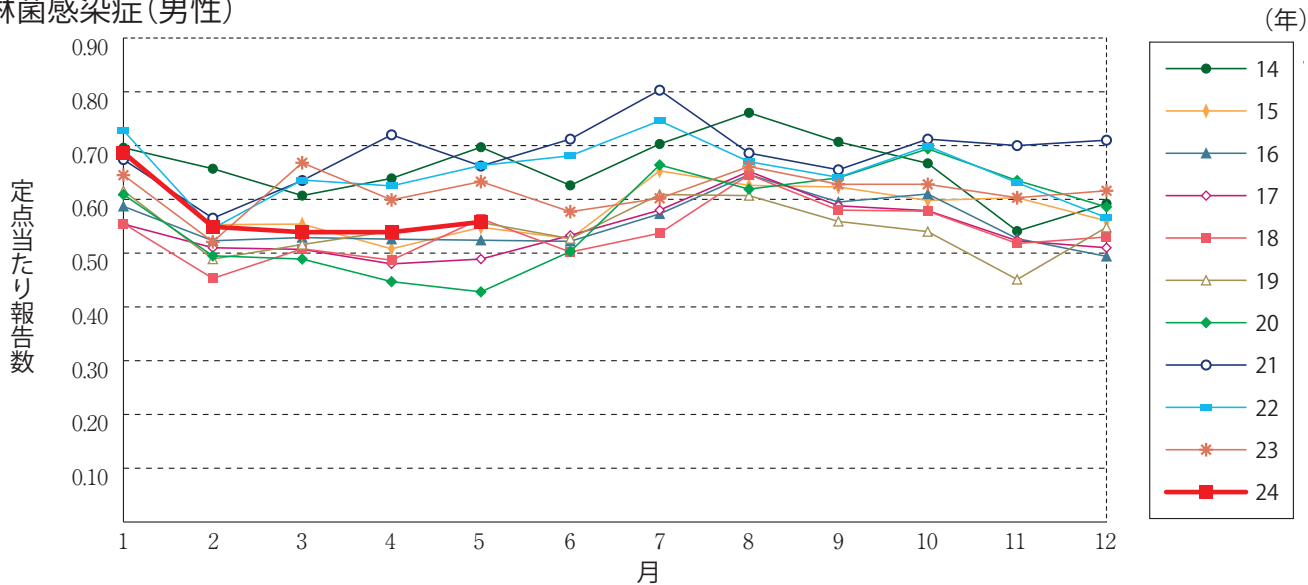
尖圭コンジローマ(女性)



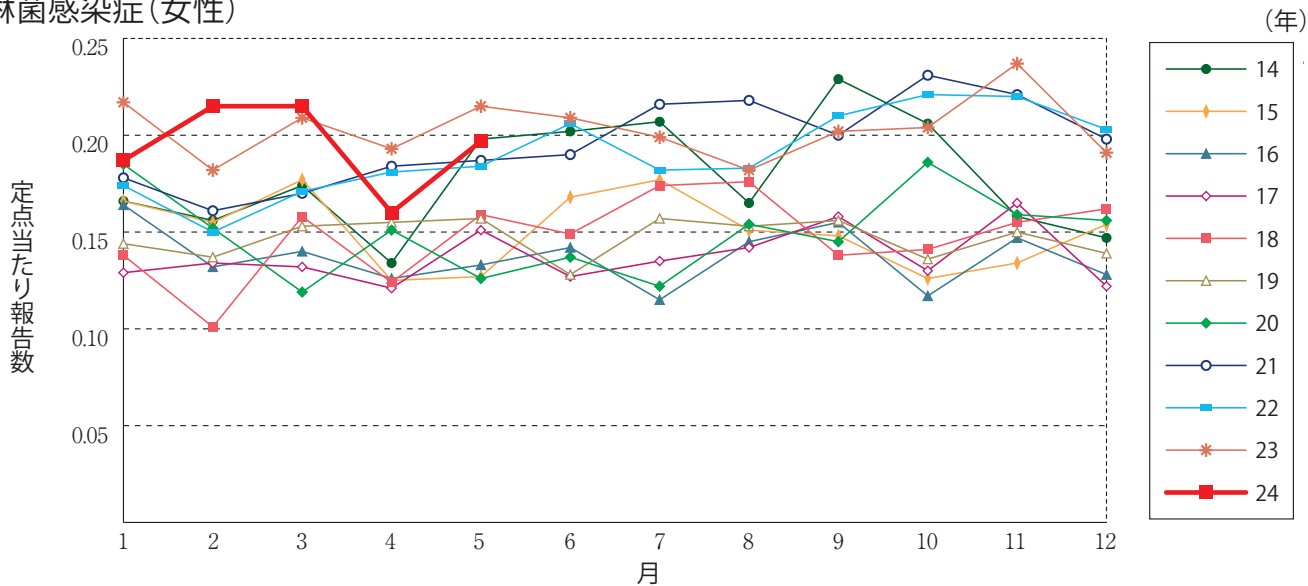
淋菌感染症(総数)



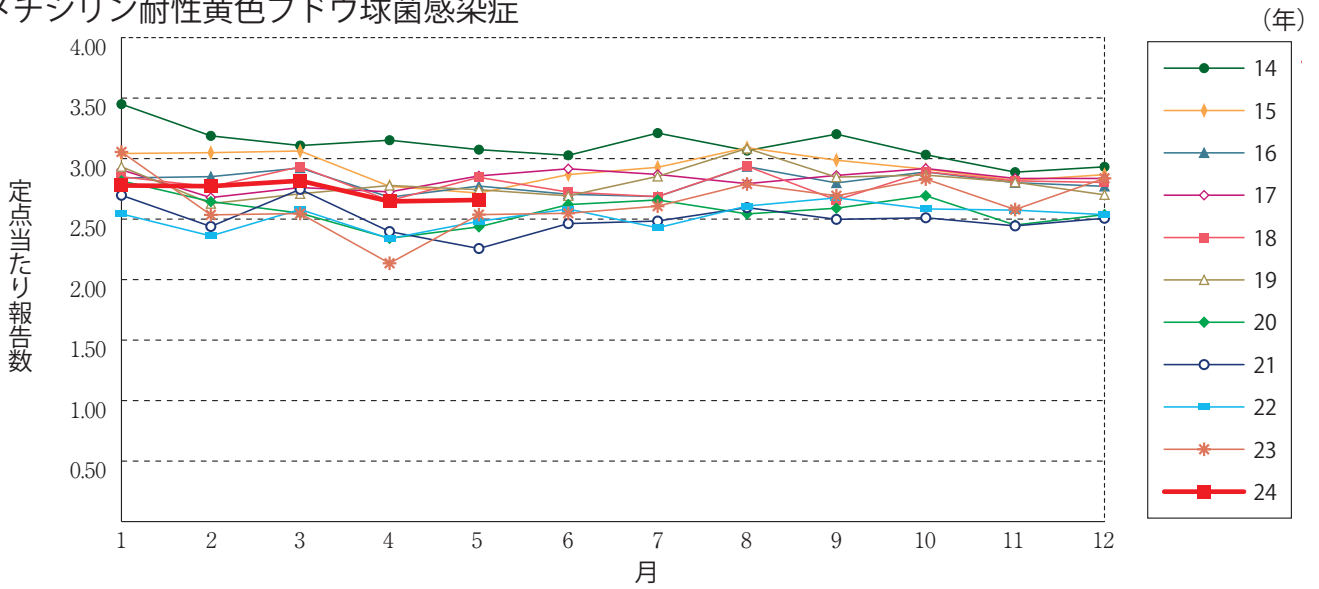
淋菌感染症(男性)



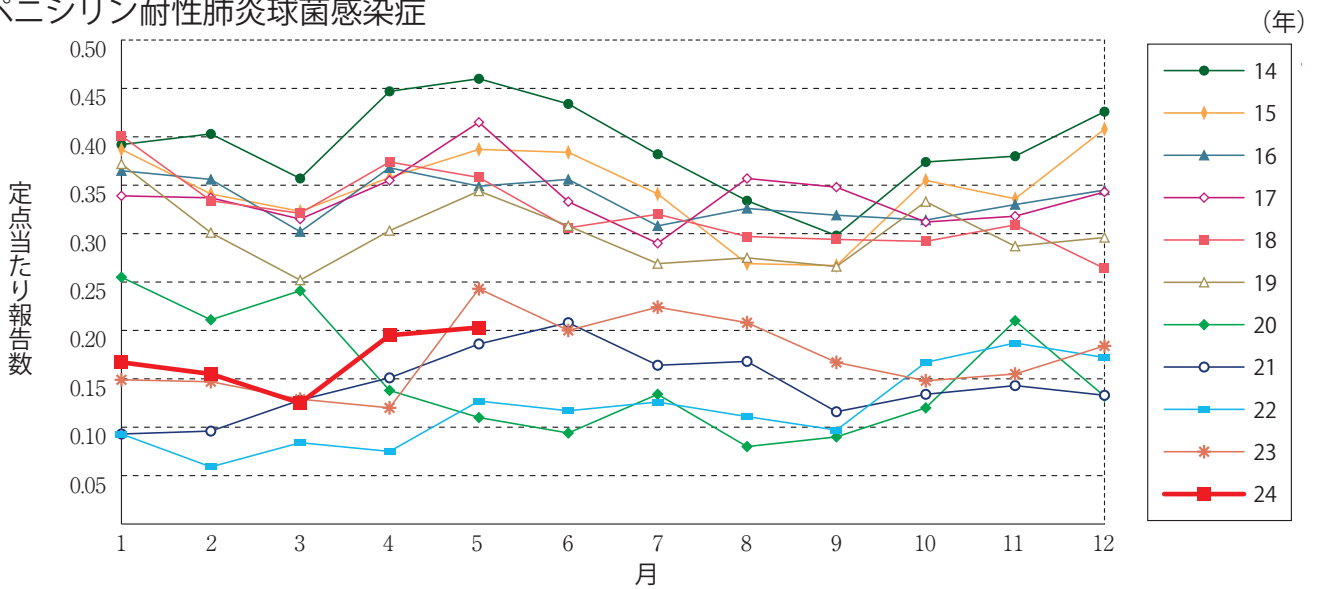
淋菌感染症(女性)



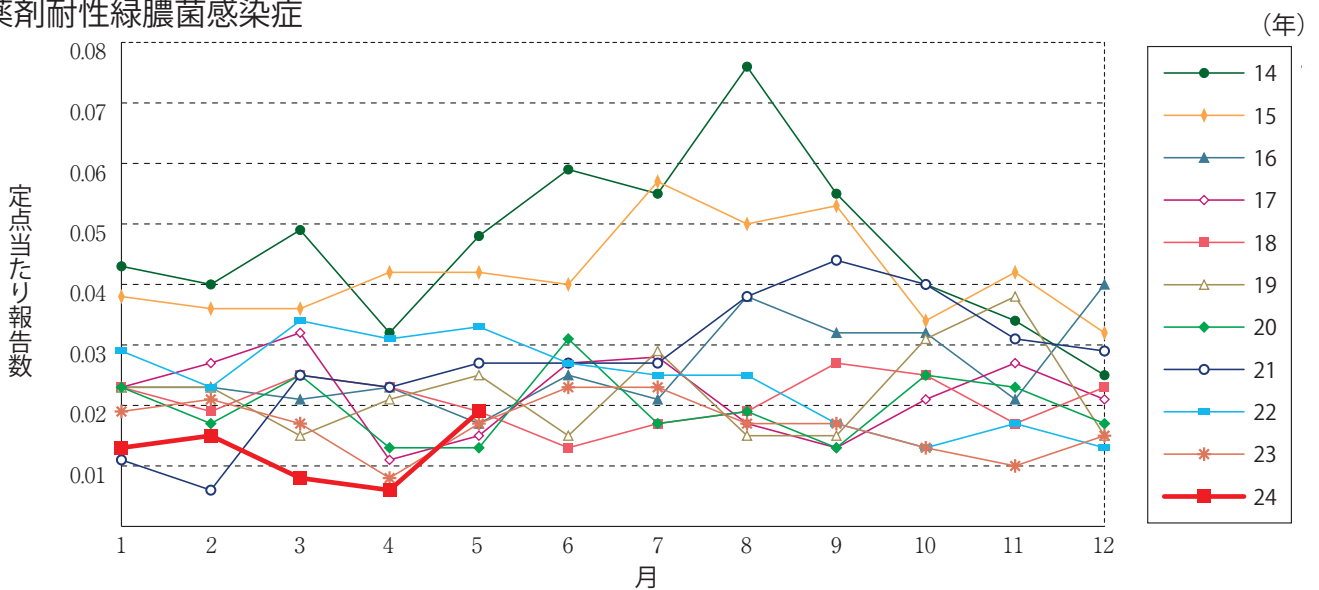
メチシリン耐性黄色ブドウ球菌感染症



ペニシリン耐性肺炎球菌感染症



薬剤耐性緑膿菌感染症





5月のデータ

注)6月14日集計分 薬剤耐性アシネトバクター感染症は2014年9月19日より全数把握対象疾患に変更となりました。

報告数・定点当り報告数, 疾病・都道府県・性別(総数)

2024年5月

	性器クラミジア感染症		性器ヘルペスウイルス感染症		尖圭コンジローマ		淋菌感染症		メチシリン耐性黄色ブドウ球菌感染症		ペニシリン耐性肺炎球菌感染症		薬剤耐性緑膿菌感染症	
	報告数	定点当り	報告数	定点当り	報告数	定点当り	報告数	定点当り	報告数	定点当り	報告数	定点当り	報告数	定点当り
総数	2522	2.58	844	0.86	602	0.62	739	0.76	1273	2.66	97	0.20	9	0.02
北海道	167	3.98	55	1.31	18	0.43	36	0.86	36	1.57	1	0.04	-	-
青森県	27	2.08	11	0.85	4	0.31	5	0.38	18	3.00	-	-	1	0.17
岩手県	21	1.40	6	0.40	7	0.47	4	0.27	29	1.53	2	0.11	-	-
宮城県	59	3.69	14	0.88	25	1.56	13	0.81	18	1.80	-	-	-	-
秋田県	15	1.07	6	0.43	7	0.50	5	0.36	12	1.50	2	0.25	-	-
山形県	19	1.90	8	0.80	3	0.30	3	0.30	16	1.60	8	0.80	-	-
福島県	61	3.59	15	0.88	12	0.71	15	0.88	38	5.43	-	-	-	-
茨城県	77	3.50	20	0.91	7	0.32	16	0.73	21	1.62	-	-	2	0.15
栃木県	53	3.12	12	0.71	18	1.06	21	1.24	22	3.14	-	-	-	-
群馬県	63	3.50	19	1.06	10	0.56	13	0.72	14	1.56	2	0.22	-	-
埼玉県	116	2.00	49	0.84	14	0.24	24	0.41	14	1.17	4	0.33	-	-
千葉県	95	2.21	37	0.86	31	0.72	20	0.47	34	3.78	3	0.33	-	-
東京都	219	3.98	42	0.76	54	0.98	76	1.38	55	2.20	6	0.24	1	0.04
神奈川県	137	2.11	49	0.75	41	0.63	45	0.69	17	1.70	5	0.50	2	0.20
新潟県	27	1.93	11	0.79	6	0.43	10	0.71	35	2.69	1	0.08	-	-
富山県	11	1.10	4	0.40	4	0.40	-	-	11	2.20	5	1.00	-	-
石川県	40	4.00	10	1.00	7	0.70	9	0.90	14	2.80	-	-	-	-
福井県	6	1.20	7	1.40	4	0.80	-	-	12	2.00	2	0.33	-	-
山梨県	16	1.78	3	0.33	1	0.11	4	0.44	21	2.10	-	-	-	-
長野県	13	0.93	5	0.36	2	0.14	8	0.57	24	2.00	-	-	-	-
岐阜県	27	1.80	2	0.13	8	0.53	5	0.33	23	4.60	7	1.40	-	-
静岡県	48	1.60	14	0.47	17	0.57	15	0.50	29	2.90	-	-	-	-
愛知県	210	3.23	126	1.94	71	1.09	71	1.09	66	4.40	4	0.27	-	-
三重県	13	0.76	3	0.18	4	0.24	4	0.24	28	3.11	5	0.56	-	-
滋賀県	6	0.50	-	-	3	0.25	1	0.08	15	2.14	3	0.43	-	-
京都府	26	1.18	12	0.55	6	0.27	8	0.36	6	1.00	-	-	-	-
大阪府	164	2.56	65	1.02	52	0.81	52	0.81	81	4.50	4	0.22	1	0.06
兵庫県	135	2.93	34	0.74	30	0.65	32	0.70	54	3.86	2	0.14	-	-
奈良県	25	2.27	8	0.73	3	0.27	5	0.45	28	4.67	2	0.33	-	-
和歌山県	10	1.43	12	1.71	6	0.86	7	1.00	22	2.00	1	0.09	-	-
鳥取県	21	3.00	10	1.43	4	0.57	9	1.29	7	1.40	1	0.20	-	-
島根県	14	2.33	3	0.50	5	0.83	3	0.50	20	2.50	1	0.13	-	-
岡山県	24	1.41	7	0.41	7	0.41	8	0.47	11	2.20	-	-	-	-
広島県	60	2.73	10	0.45	17	0.77	19	0.86	84	4.00	7	0.33	1	0.05
山口県	30	2.50	13	1.08	5	0.42	12	1.00	28	3.11	3	0.33	-	-
徳島県	29	4.83	14	2.33	3	0.50	4	0.67	19	2.71	-	-	-	-
香川県	11	0.79	4	0.29	9	0.64	3	0.21	4	0.80	3	0.60	1	0.20
愛媛県	21	1.91	15	1.36	10	0.91	6	0.55	6	1.00	-	-	-	-
高知県	7	1.17	-	-	1	0.17	1	0.17	32	4.00	-	-	-	-
福岡県	142	3.84	53	1.43	30	0.81	56	1.51	74	4.93	1	0.07	-	-
佐賀県	30	4.29	8	1.14	3	0.43	14	2.00	11	1.83	1	0.17	-	-
長崎県	20	2.00	4	0.40	4	0.40	6	0.60	46	3.83	5	0.42	-	-
熊本県	69	4.31	18	1.13	9	0.56	24	1.50	26	1.73	4	0.27	-	-
大分県	28	2.80	9	0.90	3	0.30	8	0.80	37	3.36	-	-	-	-
宮崎県	23	1.77	3	0.23	4	0.31	5	0.38	16	2.29	1	0.14	-	-
鹿児島県	62	3.88	9	0.56	9	0.56	27	1.69	14	1.17	-	-	-	-
沖縄県	25	2.08	5	0.42	4	0.33	7	0.58	25	3.57	1	0.14	-	-

報告数・定点当り報告数, 疾病・都道府県・性別(男)

2024年5月

	性器クラミジア感染症		性器ヘルペスウイルス感染症		尖圭コンジローマ		淋菌感染症		メチシリン耐性黄色ブドウ球菌感染症		ペニシリン耐性肺炎球菌感染症		薬剤耐性緑膿菌感染症	
	報告数	定点当り	報告数	定点当り	報告数	定点当り	報告数	定点当り	報告数	定点当り	報告数	定点当り	報告数	定点当り
総 数	1273	1.30	337	0.34	388	0.40	546	0.56	801	1.67	59	0.12	4	0.01
北海道	61	1.45	16	0.38	10	0.24	24	0.57	21	0.91	-	-	-	-
青森県	12	0.92	5	0.38	4	0.31	4	0.31	13	2.17	-	-	1	0.17
岩手県	7	0.47	-	-	5	0.33	2	0.13	19	1.00	1	0.05	-	-
宮城県	22	1.38	6	0.38	18	1.13	10	0.63	10	1.00	-	-	-	-
秋田県	9	0.64	-	-	5	0.36	3	0.21	7	0.88	1	0.13	-	-
山形県	4	0.40	2	0.20	1	0.10	1	0.10	12	1.20	6	0.60	-	-
福島県	30	1.76	6	0.35	6	0.35	12	0.71	20	2.86	-	-	-	-
茨城県	18	0.82	3	0.14	2	0.09	8	0.36	11	0.85	-	-	-	-
栃木県	30	1.76	4	0.24	13	0.76	19	1.12	17	2.43	-	-	-	-
群馬県	44	2.44	3	0.17	7	0.39	12	0.67	9	1.00	2	0.22	-	-
埼玉県	39	0.67	13	0.22	6	0.10	13	0.22	10	0.83	3	0.25	-	-
千葉県	27	0.63	15	0.35	18	0.42	12	0.28	23	2.56	3	0.33	-	-
東京都	142	2.58	23	0.42	35	0.64	61	1.11	29	1.16	5	0.20	1	0.04
神奈川県	95	1.46	32	0.49	32	0.49	41	0.63	10	1.00	2	0.20	1	0.10
新潟県	14	1.00	3	0.21	5	0.36	6	0.43	28	2.15	1	0.08	-	-
富山県	5	0.50	-	-	-	-	-	-	7	1.40	4	0.80	-	-
石川県	33	3.30	4	0.40	6	0.60	7	0.70	12	2.40	-	-	-	-
福井県	5	1.00	2	0.40	1	0.20	-	-	8	1.33	-	-	-	-
山梨県	4	0.44	-	-	-	-	1	0.11	15	1.50	-	-	-	-
長野県	5	0.36	-	-	2	0.14	5	0.36	17	1.42	-	-	-	-
岐阜県	9	0.60	1	0.07	7	0.47	3	0.20	16	3.20	4	0.80	-	-
静岡県	14	0.47	3	0.10	1	0.03	13	0.43	15	1.50	-	-	-	-
愛知県	141	2.17	73	1.12	62	0.95	57	0.88	39	2.60	1	0.07	-	-
三重県	4	0.24	2	0.12	4	0.24	3	0.18	19	2.11	4	0.44	-	-
滋賀県	-	-	-	-	1	0.08	-	-	8	1.14	-	-	-	-
京都府	7	0.32	3	0.14	2	0.09	6	0.27	3	0.50	-	-	-	-
大阪府	69	1.08	22	0.34	34	0.53	39	0.61	51	2.83	2	0.11	1	0.06
兵庫県	82	1.78	23	0.50	24	0.52	24	0.52	29	2.07	2	0.14	-	-
奈良県	8	0.73	2	0.18	1	0.09	3	0.27	21	3.50	2	0.33	-	-
和歌山県	6	0.86	1	0.14	5	0.71	5	0.71	14	1.27	-	-	-	-
鳥取県	16	2.29	7	1.00	3	0.43	7	1.00	4	0.80	1	0.20	-	-
島根県	10	1.67	-	-	5	0.83	3	0.50	13	1.63	1	0.13	-	-
岡山県	2	0.12	-	-	3	0.18	1	0.06	6	1.20	-	-	-	-
広島県	43	1.95	7	0.32	16	0.73	17	0.77	51	2.43	4	0.19	-	-
山口県	16	1.33	-	-	4	0.33	10	0.83	20	2.22	1	0.11	-	-
徳島県	27	4.50	3	0.50	2	0.33	2	0.33	12	1.71	-	-	-	-
香川県	5	0.36	-	-	2	0.14	1	0.07	4	0.80	1	0.20	-	-
愛媛県	7	0.64	13	1.18	8	0.73	4	0.36	4	0.67	-	-	-	-
高知県	-	-	-	-	-	-	-	-	19	2.38	-	-	-	-
福岡県	62	1.68	14	0.38	10	0.27	38	1.03	46	3.07	1	0.07	-	-
佐賀県	19	2.71	5	0.71	2	0.29	9	1.29	6	1.00	1	0.17	-	-
長崎県	7	0.70	1	0.10	-	-	3	0.30	31	2.58	3	0.25	-	-
熊本県	42	2.63	11	0.69	8	0.50	21	1.31	13	0.87	1	0.07	-	-
大分県	20	2.00	5	0.50	2	0.20	8	0.80	28	2.55	-	-	-	-
宮崎県	8	0.62	-	-	1	0.08	5	0.38	10	1.43	1	0.14	-	-
鹿児島県	42	2.63	3	0.19	4	0.25	23	1.44	10	0.83	-	-	-	-
沖縄県	1	0.08	1	0.08	1	0.08	-	-	11	1.57	1	0.14	-	-

報告数・定点当り報告数, 疾病・都道府県・性別(女)

2024年5月

	性器クラミジア 感染症		性器ヘルペス ウイルス感染症		尖圭コンジローマ		淋菌感染症		メチシリン耐性黄色 ブドウ球菌感染症		ペニシリン耐性 肺炎球菌感染症		薬剤耐性 緑膿菌感染症	
	報告数	定点当り	報告数	定点当り	報告数	定点当り	報告数	定点当り	報告数	定点当り	報告数	定点当り	報告数	定点当り
総 数	1249	1.28	507	0.52	214	0.22	193	0.20	472	0.99	38	0.08	5	0.01
北海道	106	2.52	39	0.93	8	0.19	12	0.29	15	0.65	1	0.04	-	-
青森県	15	1.15	6	0.46	-	-	1	0.08	5	0.83	-	-	-	-
岩手県	14	0.93	6	0.40	2	0.13	2	0.13	10	0.53	1	0.05	-	-
宮城県	37	2.31	8	0.50	7	0.44	3	0.19	8	0.80	-	-	-	-
秋田県	6	0.43	6	0.43	2	0.14	2	0.14	5	0.63	1	0.13	-	-
山形県	15	1.50	6	0.60	2	0.20	2	0.20	4	0.40	2	0.20	-	-
福島県	31	1.82	9	0.53	6	0.35	3	0.18	18	2.57	-	-	-	-
茨城県	59	2.68	17	0.77	5	0.23	8	0.36	10	0.77	-	-	2	0.15
栃木県	23	1.35	8	0.47	5	0.29	2	0.12	5	0.71	-	-	-	-
群馬県	19	1.06	16	0.89	3	0.17	1	0.06	5	0.56	-	-	-	-
埼玉県	77	1.33	36	0.62	8	0.14	11	0.19	4	0.33	1	0.08	-	-
千葉県	68	1.58	22	0.51	13	0.30	8	0.19	11	1.22	-	-	-	-
東京都	77	1.40	19	0.35	19	0.35	15	0.27	26	1.04	1	0.04	-	-
神奈川県	42	0.65	17	0.26	9	0.14	4	0.06	7	0.70	3	0.30	1	0.10
新潟県	13	0.93	8	0.57	1	0.07	4	0.29	7	0.54	-	-	-	-
富山県	6	0.60	4	0.40	4	0.40	-	-	4	0.80	1	0.20	-	-
石川県	7	0.70	6	0.60	1	0.10	2	0.20	2	0.40	-	-	-	-
福井県	1	0.20	5	1.00	3	0.60	-	-	4	0.67	2	0.33	-	-
山梨県	12	1.33	3	0.33	1	0.11	3	0.33	6	0.60	-	-	-	-
長野県	8	0.57	5	0.36	-	-	3	0.21	7	0.58	-	-	-	-
岐阜県	18	1.20	1	0.07	1	0.07	2	0.13	7	1.40	3	0.60	-	-
静岡県	34	1.13	11	0.37	16	0.53	2	0.07	14	1.40	-	-	-	-
愛知県	69	1.06	53	0.82	9	0.14	14	0.22	27	1.80	3	0.20	-	-
三重県	9	0.53	1	0.06	-	-	1	0.06	9	1.00	1	0.11	-	-
滋賀県	6	0.50	-	-	2	0.17	1	0.08	7	1.00	3	0.43	-	-
京都府	19	0.86	9	0.41	4	0.18	2	0.09	3	0.50	-	-	-	-
大阪府	95	1.48	43	0.67	18	0.28	13	0.20	30	1.67	2	0.11	-	-
兵庫県	53	1.15	11	0.24	6	0.13	8	0.17	25	1.79	-	-	-	-
奈良県	17	1.55	6	0.55	2	0.18	2	0.18	7	1.17	-	-	-	-
和歌山県	4	0.57	11	1.57	1	0.14	2	0.29	8	0.73	1	0.09	-	-
鳥取県	5	0.71	3	0.43	1	0.14	2	0.29	3	0.60	-	-	-	-
島根県	4	0.67	3	0.50	-	-	-	-	7	0.88	-	-	-	-
岡山県	22	1.29	7	0.41	4	0.24	7	0.41	5	1.00	-	-	-	-
広島県	17	0.77	3	0.14	1	0.05	2	0.09	33	1.57	3	0.14	1	0.05
山口県	14	1.17	13	1.08	1	0.08	2	0.17	8	0.89	2	0.22	-	-
徳島県	2	0.33	11	1.83	1	0.17	2	0.33	7	1.00	-	-	-	-
香川県	6	0.43	4	0.29	7	0.50	2	0.14	-	-	2	0.40	1	0.20
愛媛県	14	1.27	2	0.18	2	0.18	2	0.18	2	0.33	-	-	-	-
高知県	7	1.17	-	-	1	0.17	1	0.17	13	1.63	-	-	-	-
福岡県	80	2.16	39	1.05	20	0.54	18	0.49	28	1.87	-	-	-	-
佐賀県	11	1.57	3	0.43	1	0.14	5	0.71	5	0.83	-	-	-	-
長崎県	13	1.30	3	0.30	4	0.40	3	0.30	15	1.25	2	0.17	-	-
熊本県	27	1.69	7	0.44	1	0.06	3	0.19	13	0.87	3	0.20	-	-
大分県	8	0.80	4	0.40	1	0.10	-	-	9	0.82	-	-	-	-
宮崎県	15	1.15	3	0.23	3	0.23	-	-	6	0.86	-	-	-	-
鹿児島県	20	1.25	6	0.38	5	0.31	4	0.25	4	0.33	-	-	-	-
沖縄県	24	2.00	4	0.33	3	0.25	7	0.58	14	2.00	-	-	-	-



第24週のデータ

注)表中の報告数は6月19日集計分であり、その後の報告は次週以降の累積に反映されます。
 新型インフルエンザは掲載していません。
 新型コロナウイルス感染症は2023年5月8日より5類定点把握対象疾患に変更となりました。

報告数・累積報告数、疾病・都道府県別

2024年第24週

	エボラ出血熱		クリミア・コンゴ出血熱		痘 そう		南米出血熱		ペスト		マールブルグ病		ラッサ熱		急性灰白髄炎		結 核	
	報告数	累積	報告数	累積	報告数	累積	報告数	累積	報告数	累積	報告数	累積	報告数	累積	報告数	累積	報告数	累積
総 数	-	-	-	-	-	-	-	-	-	-	-	-	-	-	-	-	248	6878
北海道	-	-	-	-	-	-	-	-	-	-	-	-	-	-	-	-	11	245
青森県	-	-	-	-	-	-	-	-	-	-	-	-	-	-	-	-	1	43
岩手県	-	-	-	-	-	-	-	-	-	-	-	-	-	-	-	-	-	52
宮城県	-	-	-	-	-	-	-	-	-	-	-	-	-	-	-	-	3	96
秋田県	-	-	-	-	-	-	-	-	-	-	-	-	-	-	-	-	-	38
山形県	-	-	-	-	-	-	-	-	-	-	-	-	-	-	-	-	2	27
福島県	-	-	-	-	-	-	-	-	-	-	-	-	-	-	-	-	3	47
茨城県	-	-	-	-	-	-	-	-	-	-	-	-	-	-	-	-	8	194
栃木県	-	-	-	-	-	-	-	-	-	-	-	-	-	-	-	-	1	81
群馬県	-	-	-	-	-	-	-	-	-	-	-	-	-	-	-	-	4	105
埼玉県	-	-	-	-	-	-	-	-	-	-	-	-	-	-	-	-	-	299
千葉県	-	-	-	-	-	-	-	-	-	-	-	-	-	-	-	-	13	436
東京都	-	-	-	-	-	-	-	-	-	-	-	-	-	-	-	-	46	938
神奈川県	-	-	-	-	-	-	-	-	-	-	-	-	-	-	-	-	18	451
新潟県	-	-	-	-	-	-	-	-	-	-	-	-	-	-	-	-	3	74
富山県	-	-	-	-	-	-	-	-	-	-	-	-	-	-	-	-	3	56
石川県	-	-	-	-	-	-	-	-	-	-	-	-	-	-	-	-	1	62
福井県	-	-	-	-	-	-	-	-	-	-	-	-	-	-	-	-	-	26
山梨県	-	-	-	-	-	-	-	-	-	-	-	-	-	-	-	-	2	31
長野県	-	-	-	-	-	-	-	-	-	-	-	-	-	-	-	-	4	70
岐阜県	-	-	-	-	-	-	-	-	-	-	-	-	-	-	-	-	5	132
静岡県	-	-	-	-	-	-	-	-	-	-	-	-	-	-	-	-	5	166
愛知県	-	-	-	-	-	-	-	-	-	-	-	-	-	-	-	-	18	445
三重県	-	-	-	-	-	-	-	-	-	-	-	-	-	-	-	-	7	104
滋賀県	-	-	-	-	-	-	-	-	-	-	-	-	-	-	-	-	-	53
京都府	-	-	-	-	-	-	-	-	-	-	-	-	-	-	-	-	6	173
大阪府	-	-	-	-	-	-	-	-	-	-	-	-	-	-	-	-	23	594
兵庫県	-	-	-	-	-	-	-	-	-	-	-	-	-	-	-	-	6	234
奈良県	-	-	-	-	-	-	-	-	-	-	-	-	-	-	-	-	3	74
和歌山県	-	-	-	-	-	-	-	-	-	-	-	-	-	-	-	-	-	59
鳥取県	-	-	-	-	-	-	-	-	-	-	-	-	-	-	-	-	-	19
島根県	-	-	-	-	-	-	-	-	-	-	-	-	-	-	-	-	2	41
岡山県	-	-	-	-	-	-	-	-	-	-	-	-	-	-	-	-	3	104
広島県	-	-	-	-	-	-	-	-	-	-	-	-	-	-	-	-	4	156
山口県	-	-	-	-	-	-	-	-	-	-	-	-	-	-	-	-	2	67
徳島県	-	-	-	-	-	-	-	-	-	-	-	-	-	-	-	-	4	48
香川県	-	-	-	-	-	-	-	-	-	-	-	-	-	-	-	-	3	50
愛媛県	-	-	-	-	-	-	-	-	-	-	-	-	-	-	-	-	2	64
高知県	-	-	-	-	-	-	-	-	-	-	-	-	-	-	-	-	-	28
福岡県	-	-	-	-	-	-	-	-	-	-	-	-	-	-	-	-	19	420
佐賀県	-	-	-	-	-	-	-	-	-	-	-	-	-	-	-	-	-	42
長崎県	-	-	-	-	-	-	-	-	-	-	-	-	-	-	-	-	4	82
熊本県	-	-	-	-	-	-	-	-	-	-	-	-	-	-	-	-	-	37
大分県	-	-	-	-	-	-	-	-	-	-	-	-	-	-	-	-	3	69
宮崎県	-	-	-	-	-	-	-	-	-	-	-	-	-	-	-	-	1	41
鹿児島県	-	-	-	-	-	-	-	-	-	-	-	-	-	-	-	-	4	86
沖縄県	-	-	-	-	-	-	-	-	-	-	-	-	-	-	-	-	1	119

*病原体がSARSコロナウイルスであるものに限る。
 **病原体がMERSコロナウイルスであるものに限る。2014年7月26日より届出対象疾患となりました。
 ***2013年5月6日より届出対象疾患となりました。

報告数・累積報告数、疾病・都道府県別

2024年第24週

	ジフテリア		重症急性 呼吸器症候群*		中東呼吸器 症候群**		鳥インフル エンザ(H5N1)		鳥インフル エンザ(H7N9)***		コレラ		細菌性赤痢		腸管出血性 大腸菌感染症		腸チフス	
	報告数	累積	報告数	累積	報告数	累積	報告数	累積	報告数	累積	報告数	累積	報告数	累積	報告数	累積	報告数	累積
総 数	-	-	-	-	-	-	-	-	-	-	2	-	21	60	820	1	17	
北海道	-	-	-	-	-	-	-	-	-	-	-	-	2	4	30	-	-	
青森県	-	-	-	-	-	-	-	-	-	-	-	-	-	-	8	-	-	
岩手県	-	-	-	-	-	-	-	-	-	-	-	-	-	-	10	-	-	
宮城県	-	-	-	-	-	-	-	-	-	-	-	-	-	-	14	-	-	
秋田県	-	-	-	-	-	-	-	-	-	-	-	-	-	-	4	-	-	
山形県	-	-	-	-	-	-	-	-	-	-	-	-	-	-	10	-	-	
福島県	-	-	-	-	-	-	-	-	-	-	-	-	1	-	8	-	-	
茨城県	-	-	-	-	-	-	-	-	-	-	-	-	1	3	34	-	-	
栃木県	-	-	-	-	-	-	-	-	-	-	-	-	-	-	7	-	-	
群馬県	-	-	-	-	-	-	-	-	-	-	-	-	-	-	1	28	-	-
埼玉県	-	-	-	-	-	-	-	-	-	-	-	-	-	6	57	-	2	
千葉県	-	-	-	-	-	-	-	-	-	-	-	-	1	5	25	-	1	
東京都	-	-	-	-	-	-	-	-	-	-	2	-	3	7	87	-	2	
神奈川県	-	-	-	-	-	-	-	-	-	-	-	-	2	6	41	-	2	
新潟県	-	-	-	-	-	-	-	-	-	-	-	-	-	-	12	-	-	
富山県	-	-	-	-	-	-	-	-	-	-	-	-	-	-	5	-	-	
石川県	-	-	-	-	-	-	-	-	-	-	-	-	-	1	31	-	-	
福井県	-	-	-	-	-	-	-	-	-	-	-	-	-	-	3	-	-	
山梨県	-	-	-	-	-	-	-	-	-	-	-	-	1	-	9	-	-	
長野県	-	-	-	-	-	-	-	-	-	-	-	-	2	-	13	-	-	
岐阜県	-	-	-	-	-	-	-	-	-	-	-	-	-	1	10	-	-	
静岡県	-	-	-	-	-	-	-	-	-	-	-	-	-	-	9	-	-	
愛知県	-	-	-	-	-	-	-	-	-	-	-	-	5	2	40	-	3	
三重県	-	-	-	-	-	-	-	-	-	-	-	-	-	1	10	-	1	
滋賀県	-	-	-	-	-	-	-	-	-	-	-	-	-	-	10	-	-	
京都府	-	-	-	-	-	-	-	-	-	-	-	-	-	-	6	-	-	
大阪府	-	-	-	-	-	-	-	-	-	-	-	-	-	6	54	-	2	
兵庫県	-	-	-	-	-	-	-	-	-	-	-	-	-	1	22	1	3	
奈良県	-	-	-	-	-	-	-	-	-	-	-	-	-	-	2	-	-	
和歌山県	-	-	-	-	-	-	-	-	-	-	-	-	-	-	6	-	-	
鳥取県	-	-	-	-	-	-	-	-	-	-	-	-	-	-	6	-	-	
島根県	-	-	-	-	-	-	-	-	-	-	-	-	-	-	1	-	-	
岡山県	-	-	-	-	-	-	-	-	-	-	-	-	-	3	14	-	-	
広島県	-	-	-	-	-	-	-	-	-	-	-	-	-	3	19	-	-	
山口県	-	-	-	-	-	-	-	-	-	-	-	-	-	-	8	-	-	
徳島県	-	-	-	-	-	-	-	-	-	-	-	-	-	-	2	-	-	
香川県	-	-	-	-	-	-	-	-	-	-	-	-	2	1	7	-	-	
愛媛県	-	-	-	-	-	-	-	-	-	-	-	-	-	2	11	-	-	
高知県	-	-	-	-	-	-	-	-	-	-	-	-	-	-	1	-	-	
福岡県	-	-	-	-	-	-	-	-	-	-	-	-	-	1	56	-	1	
佐賀県	-	-	-	-	-	-	-	-	-	-	-	-	-	-	11	-	-	
長崎県	-	-	-	-	-	-	-	-	-	-	-	-	-	2	15	-	-	
熊本県	-	-	-	-	-	-	-	-	-	-	-	-	-	1	8	-	-	
大分県	-	-	-	-	-	-	-	-	-	-	-	-	-	-	6	-	-	
宮崎県	-	-	-	-	-	-	-	-	-	-	-	-	-	-	23	-	-	
鹿児島県	-	-	-	-	-	-	-	-	-	-	-	-	1	2	16	-	-	
沖縄県	-	-	-	-	-	-	-	-	-	-	-	-	-	1	11	-	-	

*2023年5月26日よりサル痘から感染症法上の名称が変更されました。

報告数・累積報告数, 疾病・都道府県別

2024年第24週

	パラチフス		E型肝炎		ウエストナイル熱		A型肝炎		エキノコックス症		エムボックス*		黄熱		オウム病		オムスク出血熱	
	報告数	累積	報告数	累積	報告数	累積	報告数	累積	報告数	累積	報告数	累積	報告数	累積	報告数	累積	報告数	累積
総数	-	4	13	252	-	-	2	76	-	5	-	14	-	-	-	-	-	-
北海道	-	-	1	30	-	-	-	1	-	5	-	-	-	-	-	-	-	-
青森県	-	-	-	1	-	-	-	-	-	-	-	-	-	-	-	-	-	-
岩手県	-	-	-	1	-	-	-	-	-	-	-	-	-	-	-	-	-	-
宮城県	-	-	-	3	-	-	-	3	-	-	-	-	-	-	-	-	-	-
秋田県	-	-	-	2	-	-	-	-	-	-	-	-	-	-	-	-	-	-
山形県	-	-	-	1	-	-	-	1	-	-	-	-	-	-	-	-	-	-
福島県	-	-	-	-	-	-	-	1	-	-	-	-	-	-	-	-	-	-
茨城県	-	-	-	10	-	-	-	2	-	-	-	-	-	-	-	-	-	-
栃木県	-	-	-	1	-	-	-	-	-	-	-	-	-	-	-	-	-	-
群馬県	-	1	2	9	-	-	-	3	-	-	-	-	-	-	-	-	-	-
埼玉県	-	-	4	22	-	-	-	4	-	-	-	-	-	-	-	-	-	-
千葉県	-	-	-	28	-	-	-	2	-	-	-	-	-	-	-	-	-	-
東京都	-	2	3	63	-	-	-	12	-	-	-	12	-	-	-	-	-	-
神奈川県	-	-	-	35	-	-	-	1	-	-	-	2	-	-	-	-	-	-
新潟県	-	-	-	5	-	-	-	-	-	-	-	-	-	-	-	-	-	-
富山県	-	-	-	1	-	-	-	-	-	-	-	-	-	-	-	-	-	-
石川県	-	-	-	2	-	-	-	2	-	-	-	-	-	-	-	-	-	-
福井県	-	-	-	1	-	-	-	-	-	-	-	-	-	-	-	-	-	-
山梨県	-	-	-	-	-	-	-	-	-	-	-	-	-	-	-	-	-	-
長野県	-	-	-	3	-	-	-	-	-	-	-	-	-	-	-	-	-	-
岐阜県	-	-	-	1	-	-	1	1	-	-	-	-	-	-	-	-	-	-
静岡県	-	-	-	3	-	-	-	1	-	-	-	-	-	-	-	-	-	-
愛知県	-	-	-	8	-	-	-	2	-	-	-	-	-	-	-	-	-	-
三重県	-	-	-	2	-	-	-	2	-	-	-	-	-	-	-	-	-	-
滋賀県	-	-	-	1	-	-	-	1	-	-	-	-	-	-	-	-	-	-
京都府	-	-	-	-	-	-	-	-	-	-	-	-	-	-	-	-	-	-
大阪府	-	1	-	1	-	-	-	4	-	-	-	-	-	-	-	-	-	-
兵庫県	-	-	-	1	-	-	-	2	-	-	-	-	-	-	-	-	-	-
奈良県	-	-	-	2	-	-	-	-	-	-	-	-	-	-	-	-	-	-
和歌山県	-	-	-	1	-	-	-	1	-	-	-	-	-	-	-	-	-	-
鳥取県	-	-	-	-	-	-	-	-	-	-	-	-	-	-	-	-	-	-
島根県	-	-	-	1	-	-	-	-	-	-	-	-	-	-	-	-	-	-
岡山県	-	-	-	-	-	-	-	3	-	-	-	-	-	-	-	-	-	-
広島県	-	-	1	3	-	-	-	4	-	-	-	-	-	-	-	-	-	-
山口県	-	-	-	-	-	-	-	2	-	-	-	-	-	-	-	-	-	-
徳島県	-	-	-	-	-	-	-	-	-	-	-	-	-	-	-	-	-	-
香川県	-	-	-	1	-	-	-	2	-	-	-	-	-	-	-	-	-	-
愛媛県	-	-	-	-	-	-	-	3	-	-	-	-	-	-	-	-	-	-
高知県	-	-	-	-	-	-	-	1	-	-	-	-	-	-	-	-	-	-
福岡県	-	-	1	5	-	-	1	5	-	-	-	-	-	-	-	-	-	-
佐賀県	-	-	-	-	-	-	-	1	-	-	-	-	-	-	-	-	-	-
長崎県	-	-	-	-	-	-	-	1	-	-	-	-	-	-	-	-	-	-
熊本県	-	-	-	-	-	-	-	2	-	-	-	-	-	-	-	-	-	-
大分県	-	-	-	-	-	-	-	1	-	-	-	-	-	-	-	-	-	-
宮崎県	-	-	-	2	-	-	-	1	-	-	-	-	-	-	-	-	-	-
鹿児島県	-	-	-	-	-	-	-	4	-	-	-	-	-	-	-	-	-	-
沖縄県	-	-	1	2	-	-	-	-	-	-	-	-	-	-	-	-	-	-

*2016年2月15日より届出対象疾患となりました。

**2013年3月4日より届出対象疾患となりました。

報告数・累積報告数, 疾病・都道府県別

2024年第24週

	回帰熱		キャサナル 森林病		Q熱		狂犬病		コクシジ オイデス症		ジカウイルス 感染症*		重症熱性血小板 減少症候群**		腎症候性出血熱		西部ウマ脳炎	
	報告数	累積	報告数	累積	報告数	累積	報告数	累積	報告数	累積	報告数	累積	報告数	累積	報告数	累積	報告数	累積
総数	2	5	-	-	-	6	-	-	-	1	-	-	8	67	-	-	-	-
北海道	2	5	-	-	-	-	-	-	-	-	-	-	-	-	-	-	-	-
青森県	-	-	-	-	-	-	-	-	-	-	-	-	-	-	-	-	-	-
岩手県	-	-	-	-	-	-	-	-	-	-	-	-	-	-	-	-	-	-
宮城県	-	-	-	-	-	-	-	-	-	-	-	-	-	-	-	-	-	-
秋田県	-	-	-	-	-	-	-	-	-	-	-	-	-	-	-	-	-	-
山形県	-	-	-	-	-	-	-	-	-	-	-	-	-	-	-	-	-	-
福島県	-	-	-	-	-	-	-	-	-	-	-	-	-	-	-	-	-	-
茨城県	-	-	-	-	-	-	-	-	-	-	-	-	-	-	-	-	-	-
栃木県	-	-	-	-	-	-	-	-	-	-	-	-	-	-	-	-	-	-
群馬県	-	-	-	-	-	-	-	-	-	-	-	-	-	-	-	-	-	-
埼玉県	-	-	-	-	-	-	-	-	-	-	-	-	-	-	-	-	-	-
千葉県	-	-	-	-	-	-	-	-	-	-	-	-	-	-	-	-	-	-
東京都	-	-	-	-	-	-	-	-	1	-	-	-	-	-	-	-	-	-
神奈川県	-	-	-	-	-	-	-	-	-	-	-	-	-	-	-	-	-	-
新潟県	-	-	-	-	-	-	-	-	-	-	-	-	-	-	-	-	-	-
富山県	-	-	-	-	-	-	-	-	-	-	-	-	-	-	-	-	-	-
石川県	-	-	-	-	-	-	-	-	-	-	-	-	-	-	-	-	-	-
福井県	-	-	-	-	-	-	-	-	-	-	-	-	-	-	-	-	-	-
山梨県	-	-	-	-	-	-	-	-	-	-	-	-	-	-	-	-	-	-
長野県	-	-	-	-	-	-	-	-	-	-	-	-	-	-	-	-	-	-
岐阜県	-	-	-	-	-	-	-	-	-	-	-	-	-	-	-	-	-	-
静岡県	-	-	-	-	-	-	-	-	-	-	-	-	2	-	-	-	-	-
愛知県	-	-	-	-	-	-	-	-	-	-	-	1	1	-	-	-	-	-
三重県	-	-	-	-	-	-	-	-	-	-	-	-	-	-	-	-	-	-
滋賀県	-	-	-	-	-	-	-	-	-	-	-	-	-	-	-	-	-	-
京都府	-	-	-	-	-	-	-	-	-	-	-	-	-	-	-	-	-	-
大阪府	-	-	-	-	-	-	-	-	-	-	-	1	2	-	-	-	-	-
兵庫県	-	-	-	-	-	-	-	-	-	-	-	1	1	-	-	-	-	-
奈良県	-	-	-	-	-	-	-	-	-	-	-	1	1	-	-	-	-	-
和歌山県	-	-	-	-	-	-	-	-	-	-	-	-	-	-	-	-	-	-
鳥取県	-	-	-	-	-	-	-	-	-	-	-	-	-	-	-	-	-	-
島根県	-	-	-	-	-	-	-	-	-	-	-	-	2	-	-	-	-	-
岡山県	-	-	-	-	-	-	-	-	-	-	-	-	-	-	-	-	-	-
広島県	-	-	-	-	-	-	-	-	-	-	-	1	6	-	-	-	-	-
山口県	-	-	-	-	-	-	-	-	-	-	-	-	5	-	-	-	-	-
徳島県	-	-	-	-	-	-	-	-	-	-	-	-	-	-	-	-	-	-
香川県	-	-	-	-	-	-	-	-	-	-	-	-	3	-	-	-	-	-
愛媛県	-	-	-	-	-	6	-	-	-	-	-	1	2	-	-	-	-	-
高知県	-	-	-	-	-	-	-	-	-	-	-	-	6	-	-	-	-	-
福岡県	-	-	-	-	-	-	-	-	-	-	-	-	4	-	-	-	-	-
佐賀県	-	-	-	-	-	-	-	-	-	-	-	1	1	-	-	-	-	-
長崎県	-	-	-	-	-	-	-	-	-	-	-	-	11	-	-	-	-	-
熊本県	-	-	-	-	-	-	-	-	-	-	-	-	6	-	-	-	-	-
大分県	-	-	-	-	-	-	-	-	-	-	-	1	5	-	-	-	-	-
宮崎県	-	-	-	-	-	-	-	-	-	-	-	-	5	-	-	-	-	-
鹿児島県	-	-	-	-	-	-	-	-	-	-	-	-	4	-	-	-	-	-
沖縄県	-	-	-	-	-	-	-	-	-	-	-	-	-	-	-	-	-	-

*鳥インフルエンザ(H5N1及びH7N9)を除く。

報告数・累積報告数, 疾病・都道府県別

2024年第24週

	ダニ媒介脳炎		炭 疽		チクングニア熱		つつが虫病		デング熱		東部ウマ脳炎		鳥インフルエンザ*		ニパウイルス感染症		日本紅斑熱	
	報告数	累積	報告数	累積	報告数	累積	報告数	累積	報告数	累積	報告数	累積	報告数	累積	報告数	累積	報告数	累積
総 数	-	-	-	-	-	1	1	98	-	88	-	-	-	-	-	-	12	142
北海道	-	-	-	-	-	-	-	-	-	1	-	-	-	-	-	-	-	1
青森県	-	-	-	-	-	-	1	7	-	-	-	-	-	-	-	-	-	-
岩手県	-	-	-	-	-	-	-	3	-	-	-	-	-	-	-	-	-	-
宮城県	-	-	-	-	-	-	-	3	-	-	-	-	-	-	-	-	-	-
秋田県	-	-	-	-	-	-	-	4	-	-	-	-	-	-	-	-	-	-
山形県	-	-	-	-	-	-	-	6	-	-	-	-	-	-	-	-	-	-
福島県	-	-	-	-	-	-	-	3	-	-	-	-	-	-	-	-	-	-
茨城県	-	-	-	-	-	-	-	4	-	1	-	-	-	-	-	-	-	2
栃木県	-	-	-	-	-	-	-	-	-	1	-	-	-	-	-	-	-	-
群馬県	-	-	-	-	-	-	-	3	-	1	-	-	-	-	-	-	-	-
埼玉県	-	-	-	-	-	-	-	-	-	5	-	-	-	-	-	-	-	1
千葉県	-	-	-	-	-	-	-	15	-	4	-	-	-	-	-	-	1	6
東京都	-	-	-	-	-	-	-	-	-	26	-	-	-	-	-	-	-	-
神奈川県	-	-	-	-	-	-	-	1	-	8	-	-	-	-	-	-	-	1
新潟県	-	-	-	-	-	-	-	1	-	-	-	-	-	-	-	-	-	-
富山県	-	-	-	-	-	-	-	-	-	-	-	-	-	-	-	-	-	-
石川県	-	-	-	-	-	-	-	2	-	1	-	-	-	-	-	-	-	1
福井県	-	-	-	-	-	-	-	-	-	-	-	-	-	-	-	-	-	-
山梨県	-	-	-	-	-	-	-	-	-	-	-	-	-	-	-	-	-	-
長野県	-	-	-	-	-	-	-	1	-	1	-	-	-	-	-	-	-	-
岐阜県	-	-	-	-	-	-	-	3	-	1	-	-	-	-	-	-	-	-
静岡県	-	-	-	-	-	-	-	2	-	2	-	-	-	-	-	-	-	4
愛知県	-	-	-	-	-	-	-	1	-	8	-	-	-	-	-	-	-	3
三重県	-	-	-	-	-	-	-	-	-	-	-	-	-	-	-	-	1	15
滋賀県	-	-	-	-	-	-	-	-	-	2	-	-	-	-	-	-	-	-
京都府	-	-	-	-	-	-	-	-	-	3	-	-	-	-	-	-	-	1
大阪府	-	-	-	-	1	-	-	-	-	4	-	-	-	-	-	-	1	6
兵庫県	-	-	-	-	-	-	-	2	-	4	-	-	-	-	-	-	-	2
奈良県	-	-	-	-	-	-	-	-	-	1	-	-	-	-	-	-	-	-
和歌山県	-	-	-	-	-	-	-	1	-	-	-	-	-	-	-	-	-	3
鳥取県	-	-	-	-	-	-	-	-	-	-	-	-	-	-	-	-	-	-
島根県	-	-	-	-	-	-	-	2	-	1	-	-	-	-	-	-	1	8
岡山県	-	-	-	-	-	-	-	-	-	-	-	-	-	-	-	-	-	6
広島県	-	-	-	-	-	-	-	-	-	2	-	-	-	-	-	-	4	30
山口県	-	-	-	-	-	-	-	-	-	-	-	-	-	-	-	-	1	5
徳島県	-	-	-	-	-	-	-	-	-	-	-	-	-	-	-	-	-	-
香川県	-	-	-	-	-	-	-	-	-	1	-	-	-	-	-	-	-	4
愛媛県	-	-	-	-	-	-	-	-	-	1	-	-	-	-	-	-	-	3
高知県	-	-	-	-	-	-	-	-	-	-	-	-	-	-	-	-	-	4
福岡県	-	-	-	-	-	-	-	-	-	4	-	-	-	-	-	-	-	4
佐賀県	-	-	-	-	-	-	-	-	-	-	-	-	-	-	-	-	1	4
長崎県	-	-	-	-	-	-	-	1	-	-	-	-	-	-	-	-	2	9
熊本県	-	-	-	-	-	-	-	1	-	2	-	-	-	-	-	-	-	7
大分県	-	-	-	-	-	-	-	1	-	-	-	-	-	-	-	-	-	4
宮崎県	-	-	-	-	-	-	-	11	-	-	-	-	-	-	-	-	-	5
鹿児島県	-	-	-	-	-	-	-	19	-	1	-	-	-	-	-	-	-	3
沖縄県	-	-	-	-	-	-	-	1	-	2	-	-	-	-	-	-	-	-

報告数・累積報告数, 疾病・都道府県別

2024年第24週

	日本脳炎		ハンタウイルス 肺症候群		Bウイルス病		鼻 疽		ブルセラ症		ベネズエラ ウマ脳炎		ヘンドラウイルス 感 染 症		発しんチフス		ボツリヌス症	
	報告数	累積	報告数	累積	報告数	累積	報告数	累積	報告数	累積	報告数	累積	報告数	累積	報告数	累積	報告数	累積
総 数	-	1	-	-	-	-	-	-	-	2	-	-	-	-	-	-	-	-
北海道	-	-	-	-	-	-	-	-	-	-	-	-	-	-	-	-	-	-
青森県	-	-	-	-	-	-	-	-	-	-	-	-	-	-	-	-	-	-
岩手県	-	-	-	-	-	-	-	-	-	-	-	-	-	-	-	-	-	-
宮城県	-	-	-	-	-	-	-	-	-	-	-	-	-	-	-	-	-	-
秋田県	-	-	-	-	-	-	-	-	-	-	-	-	-	-	-	-	-	-
山形県	-	-	-	-	-	-	-	-	-	-	-	-	-	-	-	-	-	-
福島県	-	-	-	-	-	-	-	-	-	-	-	-	-	-	-	-	-	-
茨城県	-	-	-	-	-	-	-	-	-	-	-	-	-	-	-	-	-	-
栃木県	-	-	-	-	-	-	-	-	-	-	-	-	-	-	-	-	-	-
群馬県	-	-	-	-	-	-	-	-	-	-	-	-	-	-	-	-	-	-
埼玉県	-	-	-	-	-	-	-	-	-	1	-	-	-	-	-	-	-	-
千葉県	-	1	-	-	-	-	-	-	-	1	-	-	-	-	-	-	-	-
東京都	-	-	-	-	-	-	-	-	-	-	-	-	-	-	-	-	-	-
神奈川県	-	-	-	-	-	-	-	-	-	-	-	-	-	-	-	-	-	-
新潟県	-	-	-	-	-	-	-	-	-	-	-	-	-	-	-	-	-	-
富山県	-	-	-	-	-	-	-	-	-	-	-	-	-	-	-	-	-	-
石川県	-	-	-	-	-	-	-	-	-	-	-	-	-	-	-	-	-	-
福井県	-	-	-	-	-	-	-	-	-	-	-	-	-	-	-	-	-	-
山梨県	-	-	-	-	-	-	-	-	-	-	-	-	-	-	-	-	-	-
長野県	-	-	-	-	-	-	-	-	-	-	-	-	-	-	-	-	-	-
岐阜県	-	-	-	-	-	-	-	-	-	-	-	-	-	-	-	-	-	-
静岡県	-	-	-	-	-	-	-	-	-	-	-	-	-	-	-	-	-	-
愛知県	-	-	-	-	-	-	-	-	-	-	-	-	-	-	-	-	-	-
三重県	-	-	-	-	-	-	-	-	-	-	-	-	-	-	-	-	-	-
滋賀県	-	-	-	-	-	-	-	-	-	-	-	-	-	-	-	-	-	-
京都府	-	-	-	-	-	-	-	-	-	-	-	-	-	-	-	-	-	-
大阪府	-	-	-	-	-	-	-	-	-	-	-	-	-	-	-	-	-	-
兵庫県	-	-	-	-	-	-	-	-	-	-	-	-	-	-	-	-	-	-
奈良県	-	-	-	-	-	-	-	-	-	-	-	-	-	-	-	-	-	-
和歌山県	-	-	-	-	-	-	-	-	-	-	-	-	-	-	-	-	-	-
鳥取県	-	-	-	-	-	-	-	-	-	-	-	-	-	-	-	-	-	-
島根県	-	-	-	-	-	-	-	-	-	-	-	-	-	-	-	-	-	-
岡山県	-	-	-	-	-	-	-	-	-	-	-	-	-	-	-	-	-	-
広島県	-	-	-	-	-	-	-	-	-	-	-	-	-	-	-	-	-	-
山口県	-	-	-	-	-	-	-	-	-	-	-	-	-	-	-	-	-	-
徳島県	-	-	-	-	-	-	-	-	-	-	-	-	-	-	-	-	-	-
香川県	-	-	-	-	-	-	-	-	-	-	-	-	-	-	-	-	-	-
愛媛県	-	-	-	-	-	-	-	-	-	-	-	-	-	-	-	-	-	-
高知県	-	-	-	-	-	-	-	-	-	-	-	-	-	-	-	-	-	-
福岡県	-	-	-	-	-	-	-	-	-	-	-	-	-	-	-	-	-	-
佐賀県	-	-	-	-	-	-	-	-	-	-	-	-	-	-	-	-	-	-
長崎県	-	-	-	-	-	-	-	-	-	-	-	-	-	-	-	-	-	-
熊本県	-	-	-	-	-	-	-	-	-	-	-	-	-	-	-	-	-	-
大分県	-	-	-	-	-	-	-	-	-	-	-	-	-	-	-	-	-	-
宮崎県	-	-	-	-	-	-	-	-	-	-	-	-	-	-	-	-	-	-
鹿児島県	-	-	-	-	-	-	-	-	-	-	-	-	-	-	-	-	-	-
沖縄県	-	-	-	-	-	-	-	-	-	-	-	-	-	-	-	-	-	-

報告数・累積報告数, 疾病・都道府県別

2024年第24週

	マラリア		野 兎 病		ライム病		リッサウイルス感染症		リフトバレー熱		類 鼻 疽		レジオネラ症		レプトスピラ症		ロッキー山紅斑熱	
	報告数	累積	報告数	累積	報告数	累積	報告数	累積	報告数	累積	報告数	累積	報告数	累積	報告数	累積	報告数	累積
総 数	1	15	-	-	-	6	-	-	-	-	-	-	70	825	-	3	-	-
北海道	-	-	-	-	-	3	-	-	-	-	-	-	1	16	-	-	-	-
青森県	-	-	-	-	-	-	-	-	-	-	-	-	2	8	-	-	-	-
岩手県	-	-	-	-	-	-	-	-	-	-	-	-	-	7	-	-	-	-
宮城県	-	1	-	-	-	-	-	-	-	-	-	-	3	23	-	-	-	-
秋田県	-	1	-	-	-	-	-	-	-	-	-	-	-	7	-	-	-	-
山形県	-	-	-	-	-	-	-	-	-	-	-	-	1	9	-	-	-	-
福島県	-	-	-	-	-	-	-	-	-	-	-	-	1	19	-	-	-	-
茨城県	-	1	-	-	-	-	-	-	-	-	-	-	4	27	-	-	-	-
栃木県	-	-	-	-	-	-	-	-	-	-	-	-	5	30	-	-	-	-
群馬県	-	-	-	-	-	-	-	-	-	-	-	-	2	16	-	-	-	-
埼玉県	-	-	-	-	-	1	-	-	-	-	-	-	4	46	-	-	-	-
千葉県	-	1	-	-	-	-	-	-	-	-	-	-	2	35	-	-	-	-
東京都	1	5	-	-	-	-	-	-	-	-	-	-	4	62	-	1	-	-
神奈川県	-	-	-	-	-	-	-	-	-	-	-	-	2	61	-	-	-	-
新潟県	-	-	-	-	-	-	-	-	-	-	-	-	3	19	-	-	-	-
富山県	-	-	-	-	-	-	-	-	-	-	-	-	1	23	-	-	-	-
石川県	-	1	-	-	-	-	-	-	-	-	-	-	4	20	-	-	-	-
福井県	-	-	-	-	-	1	-	-	-	-	-	-	-	10	-	-	-	-
山梨県	-	-	-	-	-	-	-	-	-	-	-	-	-	2	-	-	-	-
長野県	-	1	-	-	-	-	-	-	-	-	-	-	2	18	-	-	-	-
岐阜県	-	-	-	-	-	-	-	-	-	-	-	-	1	8	-	-	-	-
静岡県	-	-	-	-	-	-	-	-	-	-	-	-	1	18	-	-	-	-
愛知県	-	-	-	-	-	1	-	-	-	-	-	-	3	45	-	-	-	-
三重県	-	-	-	-	-	-	-	-	-	-	-	-	2	12	-	-	-	-
滋賀県	-	-	-	-	-	-	-	-	-	-	-	-	3	14	-	-	-	-
京都府	-	-	-	-	-	-	-	-	-	-	-	-	1	24	-	1	-	-
大阪府	-	2	-	-	-	-	-	-	-	-	-	-	6	48	-	-	-	-
兵庫県	-	-	-	-	-	-	-	-	-	-	-	-	3	38	-	-	-	-
奈良県	-	-	-	-	-	-	-	-	-	-	-	-	-	9	-	-	-	-
和歌山県	-	-	-	-	-	-	-	-	-	-	-	-	-	4	-	-	-	-
鳥取県	-	-	-	-	-	-	-	-	-	-	-	-	-	2	-	-	-	-
島根県	-	-	-	-	-	-	-	-	-	-	-	-	1	5	-	-	-	-
岡山県	-	-	-	-	-	-	-	-	-	-	-	-	-	13	-	-	-	-
広島県	-	-	-	-	-	-	-	-	-	-	-	-	4	22	-	-	-	-
山口県	-	-	-	-	-	-	-	-	-	-	-	-	2	10	-	-	-	-
徳島県	-	-	-	-	-	-	-	-	-	-	-	-	-	10	-	-	-	-
香川県	-	-	-	-	-	-	-	-	-	-	-	-	-	7	-	-	-	-
愛媛県	-	-	-	-	-	-	-	-	-	-	-	-	-	2	-	-	-	-
高知県	-	1	-	-	-	-	-	-	-	-	-	-	-	1	-	-	-	-
福岡県	-	1	-	-	-	-	-	-	-	-	-	-	-	25	-	-	-	-
佐賀県	-	-	-	-	-	-	-	-	-	-	-	-	-	1	-	-	-	-
長崎県	-	-	-	-	-	-	-	-	-	-	-	-	-	8	-	-	-	-
熊本県	-	-	-	-	-	-	-	-	-	-	-	-	-	12	-	-	-	-
大分県	-	-	-	-	-	-	-	-	-	-	-	-	-	8	-	-	-	-
宮崎県	-	-	-	-	-	-	-	-	-	-	-	-	-	1	5	-	-	-
鹿児島県	-	-	-	-	-	-	-	-	-	-	-	-	-	1	10	-	1	-
沖縄県	-	-	-	-	-	-	-	-	-	-	-	-	-	6	-	-	-	-

*E型肝炎及びA型肝炎を除く。
 **2014年9月19日より届出対象疾患となりました。2023年5月26日よりカルバペネム耐性腸内細菌科細菌感染症から感染症法上の名称が変更されました。
 ***急性灰白髄炎を除く。2018年5月1日より届出対象疾患となりました。
 ****ウエストナイル脳炎、西部ウマ脳炎、ダニ媒介脳炎、東部ウマ脳炎、日本脳炎、ベネズエラウマ脳炎及びリフトバレー熱を除く。
 報告数・累積報告数、疾病・都道府県別

2024年第24週

	アメルバ赤痢		ウイルス性肝炎*		カルバペネム耐性 腸内細菌科細菌感染症**		急性弛緩性 麻痺***		急性脳炎****		クリプト スポリジウム症		クロイツフェルト ・ヤコブ病		劇症型溶血性 レンサ球菌感染症		後天性免疫不全 症候群	
	報告数	累積	報告数	累積	報告数	累積	報告数	累積	報告数	累積	報告数	累積	報告数	累積	報告数	累積	報告数	累積
総 数	7	236	2	94	31	871	1	16	4	268	-	12	1	73	31	1060	18	446
北海道	-	3	-	2	1	42	-	2	-	15	-	1	-	1	2	46	-	10
青森県	1	1	-	-	-	18	-	-	-	2	-	-	-	4	1	7	-	1
岩手県	-	2	-	1	1	6	-	-	-	-	-	-	-	-	-	7	-	2
宮城県	-	3	-	2	-	25	-	-	-	1	-	1	-	-	1	12	-	2
秋田県	-	-	-	-	-	14	-	-	-	6	-	-	-	-	-	6	-	-
山形県	-	-	-	-	-	4	-	-	-	-	-	-	-	-	-	11	-	1
福島県	-	2	-	4	1	15	-	-	-	-	-	-	-	2	-	23	-	4
茨城県	-	6	-	5	1	11	-	-	-	8	-	-	-	3	1	17	1	10
栃木県	-	1	-	1	-	10	-	-	-	3	-	-	-	2	-	8	2	9
群馬県	-	3	-	3	-	12	-	-	-	2	-	1	-	1	-	22	1	9
埼玉県	-	12	1	6	1	36	-	-	1	13	-	-	-	1	2	70	-	16
千葉県	-	15	-	6	2	41	-	-	2	35	-	-	-	6	3	54	1	18
東京都	-	46	-	18	3	81	-	3	-	23	-	5	-	7	-	154	6	125
神奈川県	1	25	-	2	-	60	-	2	-	15	-	-	-	1	3	63	-	27
新潟県	-	5	-	-	-	17	-	-	-	4	-	-	-	1	1	19	-	3
富山県	-	2	-	-	1	11	-	-	-	2	-	-	-	-	-	12	-	3
石川県	-	1	-	-	-	14	1	1	-	7	-	-	-	-	-	5	-	3
福井県	-	1	-	-	-	3	-	-	-	-	-	-	-	-	-	7	-	1
山梨県	-	-	-	-	1	1	-	-	-	2	-	-	-	1	1	10	-	-
長野県	-	3	-	1	-	11	-	1	-	6	-	-	-	2	-	20	-	2
岐阜県	-	4	-	1	-	9	-	-	-	8	-	-	-	2	-	16	-	4
静岡県	-	7	-	-	-	8	-	-	-	13	-	-	-	-	1	22	1	18
愛知県	3	17	-	3	2	64	-	1	-	14	-	-	-	1	2	71	2	26
三重県	-	3	-	-	1	14	-	-	-	3	-	-	-	-	-	15	-	2
滋賀県	-	3	-	1	-	7	-	-	-	-	-	-	-	1	2	11	-	5
京都府	-	2	-	3	-	26	-	-	-	4	-	-	-	2	2	20	-	4
大阪府	-	15	-	14	5	77	-	1	-	8	-	3	-	6	1	56	-	42
兵庫県	1	15	-	4	-	25	-	1	1	12	-	-	-	6	2	39	-	14
奈良県	-	1	-	2	-	14	-	1	-	-	-	-	-	1	-	10	-	2
和歌山県	-	-	-	-	-	3	-	-	-	2	-	-	-	2	-	4	-	3
鳥取県	-	1	-	-	-	3	-	-	-	2	-	-	-	1	-	6	-	-
島根県	-	-	-	1	-	11	-	-	-	-	-	-	-	-	-	8	-	1
岡山県	-	1	-	1	-	12	-	1	-	6	-	-	-	1	1	20	-	6
広島県	-	3	-	2	1	20	-	-	-	8	-	-	-	3	-	25	-	2
山口県	1	2	-	-	2	9	-	-	-	7	-	-	-	2	-	6	-	5
徳島県	-	1	-	1	-	4	-	-	-	2	-	-	-	-	1	4	1	2
香川県	-	1	-	-	-	5	-	-	-	4	-	-	-	1	-	4	-	3
愛媛県	-	3	-	1	-	9	-	-	-	-	-	-	-	-	1	13	1	6
高知県	-	-	-	-	1	5	-	-	-	-	-	-	-	-	-	3	-	1
福岡県	-	13	-	-	4	53	-	-	-	12	-	-	-	2	1	41	-	30
佐賀県	-	-	1	2	-	4	-	-	-	1	-	-	-	-	-	8	-	2
長崎県	-	3	-	2	2	17	-	-	-	3	-	-	-	1	-	8	-	3
熊本県	-	3	-	2	-	4	-	-	-	-	-	-	-	1	-	6	-	7
大分県	-	1	-	-	-	8	-	-	-	2	-	-	-	-	-	16	-	3
宮崎県	-	2	-	-	-	3	-	-	-	-	-	-	-	3	1	9	-	2
鹿児島県	-	1	-	2	-	6	-	-	-	4	-	1	-	3	-	13	1	2
沖縄県	-	3	-	1	1	19	-	2	-	9	-	-	1	2	1	33	1	5

*2013年4月1日より届出対象疾患となりました。
 **2014年9月19日より届出対象疾患となりました。

報告数・累積報告数, 疾病・都道府県別

2024年第24週

	ジアルジア症		侵襲性インフルエンザ菌感染症*		侵襲性髄膜炎菌感染症*		侵襲性肺炎球菌感染症*		水痘** (入院例に限る)		先天性風しん症候群		梅毒		播種性 クリプトコックス症**		破傷風	
	報告数	累積	報告数	累積	報告数	累積	報告数	累積	報告数	累積	報告数	累積	報告数	累積	報告数	累積	報告数	累積
総数	-	18	8	317	2	25	46	1368	6	212	-	-	190	6183	2	99	-	34
北海道	-	-	-	13	-	2	3	46	1	7	-	-	3	220	-	2	-	-
青森県	-	-	-	1	-	-	1	12	-	2	-	-	1	12	-	-	-	2
岩手県	-	-	-	2	-	-	-	4	-	4	-	-	1	25	-	1	-	1
宮城県	-	-	-	1	-	1	1	23	-	2	-	-	5	78	-	3	-	-
秋田県	-	-	-	7	-	-	-	7	-	6	-	-	-	19	-	2	-	-
山形県	-	-	-	-	-	-	1	14	-	1	-	-	2	15	-	1	-	-
福島県	-	-	-	2	-	-	-	12	-	3	-	-	-	59	-	2	-	-
茨城県	-	1	-	4	-	-	-	26	-	4	-	-	2	150	-	1	-	2
栃木県	-	1	-	5	-	1	1	16	-	11	-	-	2	87	-	3	-	-
群馬県	-	-	-	-	-	-	-	16	-	2	-	-	3	63	-	-	-	1
埼玉県	-	-	2	12	-	1	4	49	-	-	-	-	4	198	-	6	-	1
千葉県	-	-	-	13	-	2	2	57	-	9	-	-	9	220	-	5	-	2
東京都	-	5	1	28	1	3	6	151	-	27	-	-	42	1569	-	9	-	1
神奈川県	-	-	-	19	-	1	1	115	1	20	-	-	11	345	-	6	-	3
新潟県	-	-	-	4	-	-	2	21	-	2	-	-	1	55	-	3	-	-
富山県	-	-	-	5	-	1	-	7	-	2	-	-	1	11	-	1	-	-
石川県	-	-	-	5	-	-	1	13	-	1	-	-	2	29	-	2	-	-
福井県	-	-	-	5	-	-	-	12	-	2	-	-	1	17	-	-	-	-
山梨県	-	-	-	-	-	-	-	3	-	2	-	-	2	16	-	-	-	2
長野県	-	-	1	6	-	-	1	11	-	2	-	-	1	47	-	2	-	1
岐阜県	-	-	-	5	-	-	-	17	-	3	-	-	3	62	-	1	-	-
静岡県	-	1	-	5	-	2	1	30	-	6	-	-	3	123	-	2	-	2
愛知県	-	2	1	27	-	1	5	127	1	18	-	-	10	358	-	5	-	4
三重県	-	-	1	7	-	-	1	17	-	1	-	-	1	43	-	2	-	-
滋賀県	-	-	-	3	-	1	1	16	-	2	-	-	1	26	-	-	-	1
京都府	-	-	-	5	-	-	-	40	1	6	-	-	1	65	-	3	-	-
大阪府	-	1	1	31	1	5	4	132	-	12	-	-	16	797	1	4	-	-
兵庫県	-	1	1	16	-	-	1	78	-	7	-	-	8	170	-	5	-	2
奈良県	-	-	-	9	-	-	-	12	1	2	-	-	-	35	-	1	-	2
和歌山県	-	-	-	1	-	-	-	13	-	-	-	-	1	23	-	1	-	1
鳥取県	-	-	-	1	-	-	-	9	-	1	-	-	-	11	-	1	-	-
島根県	-	-	-	6	-	-	-	14	-	3	-	-	1	10	-	1	-	-
岡山県	-	-	-	5	-	1	-	13	-	4	-	-	6	151	-	3	-	-
広島県	-	4	-	1	-	1	1	11	-	4	-	-	3	119	-	3	-	-
山口県	-	-	-	4	-	-	1	14	-	4	-	-	3	37	-	1	-	-
徳島県	-	-	-	2	-	-	-	8	-	-	-	-	1	28	-	3	-	-
香川県	-	-	-	7	-	1	-	8	-	-	-	-	1	50	1	2	-	-
愛媛県	-	-	-	4	-	-	2	7	-	-	-	-	2	62	-	2	-	-
高知県	-	-	-	6	-	-	-	12	-	-	-	-	1	15	-	-	-	-
福岡県	-	2	-	15	-	-	2	61	1	11	-	-	24	348	-	3	-	-
佐賀県	-	-	-	2	-	-	-	5	-	2	-	-	1	34	-	-	-	1
長崎県	-	-	-	5	-	-	-	13	-	4	-	-	-	43	-	1	-	2
熊本県	-	-	-	-	-	-	-	13	-	3	-	-	4	99	-	2	-	-
大分県	-	-	-	1	-	-	1	9	-	4	-	-	4	41	-	2	-	-
宮崎県	-	-	-	4	-	-	-	7	-	4	-	-	-	76	-	1	-	-
鹿児島県	-	-	-	3	-	-	-	10	-	1	-	-	-	67	-	1	-	-
沖縄県	-	-	-	10	-	1	2	57	-	1	-	-	2	55	-	-	-	3

*2018年1月1日より届出対象疾患となりました。
 **2014年9月19日より届出対象疾患となりました。

報告数・累積報告数, 疾病・都道府県別

2024年第24週

	バンコマイシン耐性 黄色ブドウ球菌感染症		バンコマイシン耐性 腸球菌感染症		百日咳*		風しん		麻しん		薬剤耐性アシネト バクター感染症**	
	報告数	累積	報告数	累積	報告数	累積	報告数	累積	報告数	累積	報告数	累積
総 数	-	-	5	61	54	457	-	3	-	24	-	4
北海道	-	-	-	2	6	25	-	-	-	-	-	-
青森県	-	-	-	-	-	9	-	-	-	-	-	-
岩手県	-	-	-	1	-	4	-	-	-	-	-	-
宮城県	-	-	-	-	-	1	-	-	-	-	-	-
秋田県	-	-	-	-	1	16	-	-	-	-	-	-
山形県	-	-	-	-	3	9	-	-	-	-	-	-
福島県	-	-	-	-	1	4	-	-	-	-	-	-
茨城県	-	-	-	-	1	7	-	-	-	-	-	1
栃木県	-	-	-	-	-	1	-	-	-	-	-	-
群馬県	-	-	-	-	3	12	-	-	-	-	-	-
埼玉県	-	-	-	-	3	28	-	1	-	-	-	2
千葉県	-	-	1	7	5	19	-	-	-	-	-	-
東京都	-	-	1	4	5	52	-	-	-	7	-	1
神奈川県	-	-	-	1	5	23	-	-	-	-	-	-
新潟県	-	-	-	-	3	10	-	-	-	-	-	-
富山県	-	-	-	-	-	1	-	-	-	-	-	-
石川県	-	-	-	-	-	1	-	-	-	-	-	-
福井県	-	-	-	-	-	1	-	-	-	-	-	-
山梨県	-	-	-	-	-	-	-	-	-	-	-	-
長野県	-	-	-	-	1	3	-	-	-	-	-	-
岐阜県	-	-	-	-	-	1	-	1	-	1	-	-
静岡県	-	-	-	8	3	10	-	-	-	-	-	-
愛知県	-	-	-	1	2	16	-	1	-	2	-	-
三重県	-	-	-	-	-	-	-	-	-	-	-	-
滋賀県	-	-	-	-	-	8	-	-	-	1	-	-
京都府	-	-	-	2	-	3	-	-	-	2	-	-
大阪府	-	-	1	8	2	26	-	-	-	8	-	-
兵庫県	-	-	-	2	2	25	-	-	-	1	-	-
奈良県	-	-	-	7	-	2	-	-	-	2	-	-
和歌山県	-	-	-	1	-	7	-	-	-	-	-	-
鳥取県	-	-	-	-	-	15	-	-	-	-	-	-
島根県	-	-	-	-	-	1	-	-	-	-	-	-
岡山県	-	-	-	-	-	4	-	-	-	-	-	-
広島県	-	-	-	5	1	6	-	-	-	-	-	-
山口県	-	-	-	-	1	5	-	-	-	-	-	-
徳島県	-	-	-	-	-	8	-	-	-	-	-	-
香川県	-	-	-	-	-	-	-	-	-	-	-	-
愛媛県	-	-	-	-	3	10	-	-	-	-	-	-
高知県	-	-	-	-	-	-	-	-	-	-	-	-
福岡県	-	-	-	-	2	33	-	-	-	-	-	-
佐賀県	-	-	-	-	-	2	-	-	-	-	-	-
長崎県	-	-	-	-	-	-	-	-	-	-	-	-
熊本県	-	-	-	-	1	6	-	-	-	-	-	-
大分県	-	-	2	12	-	1	-	-	-	-	-	-
宮崎県	-	-	-	-	-	37	-	-	-	-	-	-
鹿児島県	-	-	-	-	-	1	-	-	-	-	-	-
沖縄県	-	-	-	-	-	4	-	-	-	-	-	-

*髄膜炎菌、肺炎球菌、インフルエンザ菌を原因として同定された場合を除く。
 **オウム病を除く。

報告数・定点当り報告数, 疾病・都道府県別

2024年第24週

	突発性発しん		ヘルパンギーナ		流行性耳下腺炎		急性出血性結膜炎		流行性角結膜炎		細菌性髄膜炎*		無菌性髄膜炎		マイコプラズマ肺炎		クラミジア肺炎**	
	報告数	定点当り	報告数	定点当り	報告数	定点当り	報告数	定点当り	報告数	定点当り	報告数	定点当り	報告数	定点当り	報告数	定点当り	報告数	定点当り
総数	1003	0.32	2487	0.79	222	0.07	38	0.05	488	0.70	7	0.01	15	0.03	153	0.32	1	0.00
北海道	24	0.18	14	0.10	4	0.03	-	-	4	0.14	-	-	-	-	4	0.18	-	-
青森県	8	0.22	6	0.16	2	0.05	-	-	-	-	-	-	1	0.17	4	0.67	-	-
岩手県	19	0.48	2	0.05	3	0.08	-	-	6	0.43	-	-	-	-	1	0.05	-	-
宮城県	25	0.45	9	0.16	4	0.07	-	-	5	0.42	-	-	1	0.10	1	0.10	-	-
秋田県	4	0.12	6	0.18	-	-	1	0.14	2	0.29	-	-	-	-	-	-	-	-
山形県	11	0.39	9	0.32	1	0.04	-	-	1	0.13	-	-	-	-	-	-	-	-
福島県	16	0.33	11	0.22	3	0.06	-	-	9	0.69	-	-	-	-	5	0.71	-	-
茨城県	15	0.20	29	0.39	-	-	-	-	38	2.24	-	-	-	-	3	0.23	-	-
栃木県	20	0.43	39	0.83	2	0.04	-	-	7	0.58	-	-	-	-	-	-	-	-
群馬県	34	0.64	102	1.92	1	0.02	-	-	3	0.21	-	-	-	-	2	0.22	-	-
埼玉県	47	0.29	148	0.90	23	0.14	4	0.10	47	1.12	-	-	-	-	7	0.58	-	-
千葉県	32	0.25	131	1.04	16	0.13	-	-	20	0.59	-	-	-	-	-	-	-	-
東京都	83	0.31	206	0.78	22	0.08	-	-	16	0.41	1	0.04	1	0.04	12	0.48	-	-
神奈川県	85	0.37	129	0.56	26	0.11	1	0.02	92	1.80	3	0.25	3	0.25	3	0.25	-	-
新潟県	14	0.25	41	0.75	1	0.02	-	-	3	0.30	-	-	-	-	-	-	-	-
富山県	11	0.38	20	0.69	1	0.03	-	-	-	-	-	-	-	-	-	-	-	-
石川県	7	0.24	19	0.66	1	0.03	-	-	28	4.00	-	-	-	-	-	-	-	-
福井県	3	0.12	13	0.52	1	0.04	-	-	-	-	-	-	1	0.17	8	1.33	-	-
山梨県	9	0.38	17	0.71	-	-	18	2.00	4	0.44	-	-	-	-	-	-	-	-
長野県	16	0.30	16	0.30	1	0.02	4	0.40	28	2.80	-	-	-	-	1	0.08	-	-
岐阜県	13	0.25	24	0.45	4	0.08	-	-	3	0.27	-	-	1	0.20	1	0.20	-	-
静岡県	23	0.26	139	1.56	9	0.10	-	-	14	0.64	-	-	-	-	2	0.20	-	-
愛知県	38	0.21	140	0.77	10	0.05	7	0.20	11	0.31	-	-	-	-	5	0.33	-	-
三重県	17	0.38	95	2.11	2	0.04	-	-	1	0.08	-	-	1	0.11	-	-	-	-
滋賀県	7	0.19	22	0.61	6	0.17	-	-	2	0.22	-	-	-	-	3	0.43	-	-
京都府	17	0.22	68	0.89	7	0.09	-	-	9	0.50	-	-	-	-	1	0.17	-	-
大阪府	54	0.28	226	1.15	19	0.10	1	0.02	27	0.52	-	-	1	0.06	16	0.89	-	-
兵庫県	33	0.26	143	1.11	6	0.05	-	-	28	0.80	-	-	-	-	3	0.21	-	-
奈良県	19	0.56	22	0.65	1	0.03	-	-	13	1.30	-	-	-	-	-	-	-	-
和歌山県	10	0.33	19	0.63	3	0.10	-	-	-	-	-	-	-	-	5	0.45	1	0.09
鳥取県	6	0.32	19	1.00	-	-	-	-	-	-	-	-	1	0.20	-	-	-	-
島根県	17	0.74	9	0.39	-	-	-	-	-	-	-	-	-	-	-	-	-	-
岡山県	13	0.24	35	0.65	2	0.04	-	-	1	0.08	-	-	-	-	-	-	-	-
広島県	17	0.23	37	0.51	6	0.08	-	-	17	0.89	-	-	-	-	5	0.24	-	-
山口県	17	0.40	29	0.67	3	0.07	-	-	-	-	-	-	-	-	4	0.44	-	-
徳島県	8	0.35	16	0.70	-	-	-	-	-	-	-	-	1	0.14	1	0.14	-	-
香川県	11	0.39	49	1.75	1	0.04	-	-	-	-	-	-	-	-	7	1.40	-	-
愛媛県	12	0.32	51	1.38	1	0.03	-	-	7	0.88	-	-	-	-	-	-	-	-
高知県	9	0.36	48	1.92	-	-	-	-	-	-	1	0.13	-	-	5	0.63	-	-
福岡県	56	0.47	72	0.60	13	0.11	1	0.04	2	0.08	-	-	1	0.07	10	0.67	-	-
佐賀県	19	0.83	7	0.30	-	-	-	-	1	0.25	-	-	-	-	3	0.50	-	-
長崎県	16	0.36	13	0.30	3	0.07	-	-	7	0.88	-	-	1	0.08	1	0.08	-	-
熊本県	28	0.56	56	1.12	6	0.12	-	-	10	1.11	-	-	-	-	-	-	-	-
大分県	23	0.64	48	1.33	2	0.06	-	-	3	0.60	-	-	-	-	9	0.82	-	-
宮崎県	12	0.33	26	0.72	3	0.08	-	-	3	0.50	-	-	-	-	-	-	-	-
鹿児島県	16	0.31	56	1.10	3	0.06	-	-	6	0.86	1	0.08	1	0.08	-	-	-	-
沖縄県	9	0.30	51	1.70	-	-	1	0.13	10	1.25	1	0.14	-	-	21	3.00	-	-

*病原体がロタウイルスであるものに限る。2013年11月14日より届出対象疾患となりました。

報告数・定点当り報告数, 疾病・都道府県別
2024年第24週

	感染性胃腸炎 (ロタウイルス)*	
	報告数	定点当り
総 数	24	0.05
北海道	3	0.14
青森県	-	-
岩手県	-	-
宮城県	-	-
秋田県	-	-
山形県	-	-
福島県	1	0.14
茨城県	-	-
栃木県	2	0.29
群馬県	2	0.22
埼玉県	-	-
千葉県	-	-
東京都	-	-
神奈川県	1	0.08
新潟県	-	-
富山県	-	-
石川県	-	-
福井県	-	-
山梨県	-	-
長野県	-	-
岐阜県	-	-
静岡県	-	-
愛知県	-	-
三重県	-	-
滋賀県	-	-
京都府	-	-
大阪府	8	0.44
兵庫県	-	-
奈良県	-	-
和歌山県	-	-
鳥取県	2	0.40
島根県	-	-
岡山県	-	-
広島県	-	-
山口県	-	-
徳島県	-	-
香川県	-	-
愛媛県	-	-
高知県	4	0.50
福岡県	1	0.07
佐賀県	-	-
長崎県	-	-
熊本県	-	-
大分県	-	-
宮崎県	-	-
鹿児島県	-	-
沖縄県	-	-

*2023年9月25日より届出対象となりました。

報告数・疾病・都道府県別

2024年第24週

	インフルエンザ (入院患者)	新型コロナウイルス 感染症(入院患者)*
	報告数	報告数
総 数	20	1372
北海道	1	77
青森県	1	21
岩手県	-	17
宮城県	-	29
秋田県	-	24
山形県	-	7
福島県	1	11
茨城県	1	28
栃木県	-	16
群馬県	-	16
埼玉県	2	28
千葉県	-	31
東京都	1	120
神奈川県	2	66
新潟県	2	31
富山県	-	20
石川県	-	-
福井県	-	10
山梨県	-	9
長野県	-	22
岐阜県	-	11
静岡県	-	21
愛知県	2	55
三重県	-	17
滋賀県	-	15
京都府	-	15
大阪府	1	66
兵庫県	1	42
奈良県	1	30
和歌山県	-	17
鳥取県	-	13
島根県	-	16
岡山県	-	33
広島県	-	39
山口県	-	33
徳島県	-	12
香川県	-	4
愛媛県	-	8
高知県	-	29
福岡県	-	49
佐賀県	-	25
長崎県	1	44
熊本県	-	43
大分県	-	14
宮崎県	-	10
鹿児島県	-	23
沖縄県	3	105

獣医師が届出を行う感染症と対象動物

注)2017年第16週より報告数は頭数を示しています〔鳥インフルエンザ(H5N1又はH7N9)の鳥類を除く〕。

報告数・累積報告数, 疾病・都道府県別

2024年第24週

	エボラ出血熱		マールブルグ病		ペスト		重症急性呼吸器症候群(SARS)						細菌性赤痢		ウエストナイル熱		エキノコックス症	
	サル		サル		プレーリードッグ	イタチアナグマ		タヌキ		ハクビシン		サル		鳥類		犬		
	報告数	累積	報告数	累積	報告数	累積	報告数	累積	報告数	累積	報告数	累積	報告数	累積	報告数	累積	報告数	累積
総 数	-	-	-	-	-	-	-	-	-	-	-	-	-	-	-	-	-	-
北海道	-	-	-	-	-	-	-	-	-	-	-	-	-	-	-	-	-	-
青森県	-	-	-	-	-	-	-	-	-	-	-	-	-	-	-	-	-	-
岩手県	-	-	-	-	-	-	-	-	-	-	-	-	-	-	-	-	-	-
宮城県	-	-	-	-	-	-	-	-	-	-	-	-	-	-	-	-	-	-
秋田県	-	-	-	-	-	-	-	-	-	-	-	-	-	-	-	-	-	-
山形県	-	-	-	-	-	-	-	-	-	-	-	-	-	-	-	-	-	-
福島県	-	-	-	-	-	-	-	-	-	-	-	-	-	-	-	-	-	-
茨城県	-	-	-	-	-	-	-	-	-	-	-	-	-	-	-	-	-	-
栃木県	-	-	-	-	-	-	-	-	-	-	-	-	-	-	-	-	-	-
群馬県	-	-	-	-	-	-	-	-	-	-	-	-	-	-	-	-	-	-
埼玉県	-	-	-	-	-	-	-	-	-	-	-	-	-	-	-	-	-	-
千葉県	-	-	-	-	-	-	-	-	-	-	-	-	-	-	-	-	-	-
東京都	-	-	-	-	-	-	-	-	-	-	-	-	-	-	-	-	-	-
神奈川県	-	-	-	-	-	-	-	-	-	-	-	-	-	-	-	-	-	-
新潟県	-	-	-	-	-	-	-	-	-	-	-	-	-	-	-	-	-	-
富山県	-	-	-	-	-	-	-	-	-	-	-	-	-	-	-	-	-	-
石川県	-	-	-	-	-	-	-	-	-	-	-	-	-	-	-	-	-	-
福井県	-	-	-	-	-	-	-	-	-	-	-	-	-	-	-	-	-	-
山梨県	-	-	-	-	-	-	-	-	-	-	-	-	-	-	-	-	-	-
長野県	-	-	-	-	-	-	-	-	-	-	-	-	-	-	-	-	-	-
岐阜県	-	-	-	-	-	-	-	-	-	-	-	-	-	-	-	-	-	-
静岡県	-	-	-	-	-	-	-	-	-	-	-	-	-	-	-	-	-	-
愛知県	-	-	-	-	-	-	-	-	-	-	-	-	-	-	-	-	-	-
三重県	-	-	-	-	-	-	-	-	-	-	-	-	-	-	-	-	-	-
滋賀県	-	-	-	-	-	-	-	-	-	-	-	-	-	-	-	-	-	-
京都府	-	-	-	-	-	-	-	-	-	-	-	-	-	-	-	-	-	-
大阪府	-	-	-	-	-	-	-	-	-	-	-	-	-	-	-	-	-	-
兵庫県	-	-	-	-	-	-	-	-	-	-	-	-	-	-	-	-	-	-
奈良県	-	-	-	-	-	-	-	-	-	-	-	-	-	-	-	-	-	-
和歌山県	-	-	-	-	-	-	-	-	-	-	-	-	-	-	-	-	-	-
鳥取県	-	-	-	-	-	-	-	-	-	-	-	-	-	-	-	-	-	-
島根県	-	-	-	-	-	-	-	-	-	-	-	-	-	-	-	-	-	-
岡山県	-	-	-	-	-	-	-	-	-	-	-	-	-	-	-	-	-	-
広島県	-	-	-	-	-	-	-	-	-	-	-	-	-	-	-	-	-	-
山口県	-	-	-	-	-	-	-	-	-	-	-	-	-	-	-	-	-	-
徳島県	-	-	-	-	-	-	-	-	-	-	-	-	-	-	-	-	-	-
香川県	-	-	-	-	-	-	-	-	-	-	-	-	-	-	-	-	-	-
愛媛県	-	-	-	-	-	-	-	-	-	-	-	-	-	-	-	-	-	-
高知県	-	-	-	-	-	-	-	-	-	-	-	-	-	-	-	-	-	-
福岡県	-	-	-	-	-	-	-	-	-	-	-	-	-	-	-	-	-	-
佐賀県	-	-	-	-	-	-	-	-	-	-	-	-	-	-	-	-	-	-
長崎県	-	-	-	-	-	-	-	-	-	-	-	-	-	-	-	-	-	-
熊本県	-	-	-	-	-	-	-	-	-	-	-	-	-	-	-	-	-	-
大分県	-	-	-	-	-	-	-	-	-	-	-	-	-	-	-	-	-	-
宮崎県	-	-	-	-	-	-	-	-	-	-	-	-	-	-	-	-	-	-
鹿児島県	-	-	-	-	-	-	-	-	-	-	-	-	-	-	-	-	-	-
沖縄県	-	-	-	-	-	-	-	-	-	-	-	-	-	-	-	-	-	-

報告数・累積報告数、疾病・都道府県別 2024年第24週

	結核		鳥インフルエンザ(H5N1又はH7N9)		中東呼吸器症候群(MERS)	
	サル		鳥類		ヒトコブラクダ	
	報告数	累積	報告数	累積	報告数	累積
総数	-	5	-	12	-	-
北海道	-	-	-	6	-	-
青森県	-	-	-	-	-	-
岩手県	-	-	-	-	-	-
宮城県	-	-	-	-	-	-
秋田県	-	-	-	-	-	-
山形県	-	-	-	-	-	-
福島県	-	-	-	-	-	-
茨城県	-	-	-	-	-	-
栃木県	-	-	-	-	-	-
群馬県	-	-	-	2	-	-
埼玉県	-	-	-	-	-	-
千葉県	-	-	-	1	-	-
東京都	-	-	-	-	-	-
神奈川県	-	-	-	-	-	-
新潟県	-	-	-	-	-	-
富山県	-	-	-	-	-	-
石川県	-	-	-	-	-	-
福井県	-	-	-	-	-	-
山梨県	-	-	-	-	-	-
長野県	-	-	-	-	-	-
岐阜県	-	-	-	1	-	-
静岡県	-	-	-	-	-	-
愛知県	-	-	-	-	-	-
三重県	-	-	-	-	-	-
滋賀県	-	-	-	-	-	-
京都府	-	-	-	-	-	-
大阪府	-	-	-	-	-	-
兵庫県	-	-	-	-	-	-
奈良県	-	-	-	-	-	-
和歌山県	-	-	-	-	-	-
鳥取県	-	-	-	-	-	-
島根県	-	-	-	-	-	-
岡山県	-	-	-	-	-	-
広島県	-	-	-	-	-	-
山口県	-	-	-	1	-	-
徳島県	-	-	-	-	-	-
香川県	-	-	-	1	-	-
愛媛県	-	-	-	-	-	-
高知県	-	-	-	-	-	-
福岡県	-	-	-	-	-	-
佐賀県	-	-	-	-	-	-
長崎県	-	-	-	-	-	-
熊本県	-	-	-	-	-	-
大分県	-	-	-	-	-	-
宮崎県	-	-	-	-	-	-
鹿児島県	-	5	-	-	-	-
沖縄県	-	-	-	-	-	-

感染症週報 第26巻 第24号 2024年6月28日発行
 発行：国立感染症研究所
 厚生労働省健康・生活衛生局感染症対策部
 感染症対策課
 事務局：国立感染症研究所感染症疫学センター
 〒162-8640東京都新宿区戸山1-23-1
 TEL：03-5285-1111
 FAX：03-5285-1129
 URL：<https://www.niid.go.jp/niid/ja/from-idsc.html>
 <国立感染症研究所 感染症疫学センター>
<https://www.mhlw.go.jp/>
 <厚生労働省>
<https://www.forth.go.jp/>
 <旅行者のための海外感染症情報(厚生労働省検疫所)>

本週報は、感染症法に基づくものであり、全国の医療従事者、定点医療機関、保健所、保健所設置市、特別区、都道府県、地方衛生研究所、検疫所の皆様のご協力を得て、国立感染症研究所感染症疫学センターにおいて編集したものです。

また、本週報は速報性を重視しておりますので、今後調査などの結果に応じて、若干の変更が生じることがありますが、その場合には週報上にて訂正させていただきます。

「感染症の話」及び「読者のコーナー」の回答欄の内容に関する責は、それぞれの執筆者及び回答者に属しますが、内容に関するご質問、ご意見については事務局でお受けいたします。

なお、週報の内容について、学術的研究、あるいは公衆衛生活動にかかわる業務以外の目的においては、無断転載を禁じます。