

人口動態統計月報（概数）

令和5年12月分（年計を含む）

目 次	
調査の概要	1
第1表 人口動態総覧及び平均発生間隔—対前年比較—	4
第2表 人口動態総覧，年次・月別	6
第3表 人口動態総覧（実数・率），都道府県（特別区—指定都市再掲）別	10
第4表 死亡数及び死亡率（人口10万対），対前年比較；死亡数百分率，死因（死因简单分類）別	16
第5表 乳児死亡数及び乳児死亡率（出生10万対），対前年比較；乳児死亡数百分率，死因（乳児死因简单分類）別	20
第6表 死亡数及び死亡率（人口10万対），死因（選択死因分類）・性・年齢（5歳階級）別	22
第7表 感染症による死亡数，死因（感染症分類）別—対前年比較—	42
第8表 死亡数及び死亡率（人口10万対），都道府県（特別区—指定都市再掲） ・主な死因（死因順位第10位まで）別	44
第9表 出生数，母の年齢（各歳）・性—出生順位別；母の平均年齢，出生順位別	46
第10表 出生数，都道府県（特別区—指定都市再掲）・出生順位別	47
付録1 感染症分類と死因基本分類との対照表（追加・変更分）	48
付録2 諸率の算出に用いた人口	49

厚生労働省政策統括官（統計・情報システム管理、労使関係担当）

公表している人口動態統計

人口動態統計速報
数値：調査票を作成した数
集計客体：日本における日本人及び外国人、並びに外国における日本人（いずれも前年以前発生のものを含む）
公表：毎月（調査月の約2か月後）

人口動態統計月報（概数）
数値：概数
集計客体：日本における日本人（前年以前発生ものを除く）
月報（概数）
公表：毎月（調査月の約5か月後）
月報年計（概数）
公表：毎年*（年間合計） （調査年の翌年6月上旬）

人口動態統計年報（確定数）
数値：確定数（概数に修正を加えたもの）
集計客体：日本における日本人（日本における外国人、外国における日本人及び前年以前発生ものは別掲）
公表：毎年*（調査年の翌年9月）
刊行物：報告書（刊行は調査年の翌々年3月）

※本概況は太枠内に示す破線に関するものである。
*印については概況としても公表する。

○ 本報告は、厚生労働省ホームページ (<https://www.mhlw.go.jp/>) 及び政府統計の総合窓口 (e-Stat) に掲載している。

表章記号の規約

計数のない場合	—
統計項目のありえない場合	・
計数不明又は計数を表章することが不適當な場合	…
比率が微小(0.05未満)の場合	0.0
減少数(率)の場合	△

担 当
政策統括官付参事官付
人口動態・保健社会統計室
月報調整係
TEL 03 (5253) 1111
内線7476

調査の概要

1 調査の対象及び客体

人口動態調査は、「戸籍法」及び「死産の届出に関する規程」により届け出られた出生、死亡、婚姻、離婚及び死産の全数を対象としているが、本報告は日本において発生した日本人に関する事象を客体としたものである。

2 調査の期間

人口動態調査は、市区町村に届け出のあったとき調査票を常時作成するものであって、この月報では次の調査票をとりまとめ、本月分として公表するものである。

【12月分】

(1) 出生、死亡、死産の場合

12月中に発生し、12月1日～1月14日までに届け出られ、定められた期限までに厚生労働省へ報告されたもの。ただし、本年中に発生し、各月の報告期限を過ぎたものも含む。

(2) 婚姻、離婚の場合

12月1日～12月末日までに届け出られ、定められた期限までに厚生労働省へ報告されたもの。ただし、本年中に発生し、各月の報告期限を過ぎたものも含む。

【年計分】

今まで公表してきた1月分から11月分及び本月分までをまとめて集計し、作成したものである。なお、この年計の数値は、おって令和5年「人口動態統計年報（確定数）」として公表される確定値と若干相違するが、大局的な観察にはほとんど支障はないものとする。

3 本報告から除外した件数は、次のとおりである。

【12月分】

	本年発生件数		前年以前発生件数
	日本における外国人	外国における日本人	
出生	1 884	1 718	10
死亡	871	311	108
死産	49	・	-
婚姻	454	812	1
離婚	105	243	44

【年計分】

	本年発生件数		前年以前発生件数
	日本における外国人	外国における日本人	
出生	19 714	10 324	1 125
死亡	9 054	1 793	3 408
死産	609	・	7
婚姻	5 269	9 252	68
離婚	1 236	2 009	758

4 調査の方法

出生、死亡、死産、婚姻及び離婚について、市区町村長が受理した届書等をもとにして1件ごとに人口動態調査票を作成する。

調査票の提出経路は、市区町村→保健所→（保健所を設置する市・特別区）→都道府県→厚生労働省である。

5 結果の表章

(1) 都道府県の分類は出生は子の住所、死亡は死亡者の住所、死産は母の住所、婚姻は夫の住所、離婚は別居する前の住所による。

(2) 死因については、「疾病及び関連保健問題の国際統計分類第10回改訂（ICD-10（2013年版））」に準拠して設定される「疾病、傷害及び死因の統計分類（平成27年2月13日総務省告示第35号）」によるものである。

(3) 用語の説明

自然増減：出生から死亡を減じたもの

乳児死亡：生後1年未満の死亡

新生児死亡：生後4週未満の死亡

早期新生児死亡：生後1週未満の死亡

死産：妊娠満12週以後の死児の出産

自然死産と人工死産：人工死産とは胎児の母体内生存が確実なときに人工的処置（胎児又は附属物に対する措置及び陣痛促進剤の使用）を加えたことにより、死産に至った場合をいい、それ以外はすべて自然死産とする。なお、人工的処置を加えた場合でも、つぎのものは自然死産とする。

ア 胎児を出生させることを目的とした場合

イ 母体内の胎児が生死不明か、又は死亡している場合

周産期死亡：妊娠満22週以後の死産に早期新生児死亡を加えたもの

(4) 諸率の計算式

【その月分（年換算率）】

$$\text{出生・死亡・婚姻・離婚率} = \frac{\text{その月の月間件数（出生、死亡、婚姻、離婚）}}{\text{その月の月初人口} \times \frac{\text{その月の月間日数}}{\text{年間日数}}} \times 1,000 \text{（または } 100,000\text{）}$$

$$\text{自然増減率} = \frac{\text{その月の月間出生数} - \text{その月の月間死亡数}}{\text{その月の月初人口} \times \frac{\text{その月の月間日数}}{\text{年間日数}}} \times 1,000$$

$$\text{乳児死亡率} = \frac{\text{その月の月間乳児死亡数}}{\text{その月を含む過去1年間の出生数} \times \frac{\text{その月の月間日数}}{\text{その月を含む過去1年間の年間日数}}} \times 1,000 \text{（または } 100,000\text{）}$$

$$\text{新生児死亡率・早期新生児死亡率} = \frac{\text{その月の月間件数（新生児死亡、早期新生児死亡）}}{\text{その月の月間出生数}} \times 1,000$$

$$\text{周産期死亡率・妊娠満22週以後の死産率} = \frac{\text{その月の月間件数（周産期死亡、妊娠満22週以後の死産）}}{\text{その月の月間出生数} + \text{月間妊娠満22週以後の死産数}} \times 1,000$$

$$\text{死産率・自然死産率・人工死産率} = \frac{\text{その月の月間死産数（総数、自然死産、人工死産）}}{\text{その月の月間出産数}} \times 1,000$$

注：月間出産数＝月間出生数＋月間死産数

【年計分（率）】

$$\text{出生・死亡・婚姻・離婚率} = \frac{\text{1年間の件数（出生、死亡、婚姻、離婚）}}{\text{10月1日現在人口}} \times 1,000 \text{（または } 100,000\text{）}$$

$$\text{自然増減率} = \frac{\text{1年間の出生数} - \text{1年間の死亡数}}{\text{10月1日現在の人口}} \times 1,000$$

乳児死亡率・新生児死亡率・早期新生児死亡率

$$= \frac{\text{1年間の件数（乳児死亡、新生児死亡、早期新生児死亡）}}{\text{1年間の出生数}} \times 1,000 \text{（または } 100,000\text{）}$$

$$\text{周産期死亡率・妊娠満22週以後の死産率} = \frac{\text{1年間の件数（周産期死亡、妊娠満22週以後の死産）}}{\text{1年間の出生数} + \text{1年間の妊娠満22週以後の死産数}} \times 1,000$$

$$\text{死産率・自然死産率・人工死産率} = \frac{\text{1年間の死産数（総数、自然死産、人工死産）}}{\text{1年間の出産数}} \times 1,000$$

注：1年間の出産数＝1年間の出生数＋1年間の死産数

(5) 人口

諸率の算出に用いた人口は付録2を参照。

6 令和6年能登半島地震の影響により、石川県の一部の市町における調査票の一部が収集できなかったため、本月分及び年計分には、これらの調査票は含まれていない。

第1表 (2-1) 人口動態総覧及び平均発生間隔—対前年比較— 令和5年12月

	実 数 (人、胎、組)				年 換 算 率 ²⁾	
	令和5年	令和4年 ¹⁾	差引増減	増減率(%)	令和5年	令和4年 ¹⁾
出 生	62 754	65 384	△ 2 630	△ 4.0	6.1	6.3
死 亡	148 634	160 609	△ 11 975	△ 7.5	14.5	15.5
乳 児 死 亡	129	130	△ 1	△ 0.8	2.1	2.0
新 生 児 死 亡	53	50	3	6.0	0.8	0.8
自 然 増 減	△ 85 880	△ 95 225	9 345	…	△ 8.4	△ 9.2
死 産	1 343	1 257	86	6.8	21.0	18.9
自 然 死 産	649	618	31	5.0	10.1	9.3
人 工 死 産	694	639	55	8.6	10.8	9.6
周 産 期 死 亡	217	211	6	2.8	3.4	3.2
妊 娠 満 22 週 以 後 の 死 産	178	173	5	2.9	2.8	2.6
早 期 新 生 児 死 亡	39	38	1	2.6	0.6	0.6
婚 姻	36 601	39 935	△ 3 334	△ 8.3	3.6	3.9
離 婚	16 667	15 845	822	5.2	1.62	1.53

注：1) 令和4年は概数である。

2) 出生・死亡・自然増減・婚姻・離婚率は人口千対。乳児・新生児・早期新生児死亡率は出生千対。

死産率は出産（出生＋死産）千対。周産期死亡率・妊娠満22週以後の死産率は出産（出生＋妊娠満22週以後の死産）千対。

第1表 (2-2) 人口動態総覧及び平均発生間隔—対前年比較— 令和5年 年計

	実数(人、胎、組)				率 ²⁾		平均発生間隔					
	令和5年	令和4年 ¹⁾	差引増減	増減率(%)	令和5年	令和4年 ¹⁾	令和5年			令和4年 ¹⁾		
							時間	分	秒	時間	分	秒
出生	727 277	770 759	△ 43 482	△ 5.6	6.0	6.3			43			41
死亡	1 575 936	1 569 050	6 886	0.4	13.0	12.9			20			20
乳児死亡	1 325	1 356	△ 31	△ 2.3	1.8	1.8	6	36	41	6	27	37
新生児死亡	599	609	△ 10	△ 1.6	0.8	0.8	14	37	28	14	23	3
自然増減	△ 848 659	△ 798 291	△ 50 368	…	△ 7.0	△ 6.5			…			…
死産	15 532	15 179	353	2.3	20.9	19.3			33			34
自然死産	7 150	7 391	△ 241	△ 3.3	9.6	9.4	1	13	31	1	11	7
人工死産	8 382	7 788	594	7.6	11.3	9.9	1	2	42	1	7	29
周産期死亡	2 403	2 527	△ 124	△ 4.9	3.3	3.3	3	38	44	3	28	0
妊娠満22週以後の死産	1 943	2 061	△ 118	△ 5.7	2.7	2.7	4	30	31	4	15	1
早期新生児死亡	460	466	△ 6	△ 1.3	0.6	0.6	19	2	37	18	47	54
婚姻	474 717	504 930	△ 30 213	△ 6.0	3.9	4.1			1			1
離婚	183 808	179 099	4 709	2.6	1.52	1.47			2			2

注：1) 令和4年は確定数である。

2) 出生・死亡・自然増減・婚姻・離婚率は人口千対。乳児・新生児・早期新生児死亡率は出生千対。

死産率は出産(出生+死産)千対。周産期死亡率・妊娠満22週以後の死産率は出産(出生+妊娠満22週以後の死産)千対。

第 2 表 (2-1) 人口動態

1)2) 年次	出生数	死亡数	(再掲)		自然 増減数	死産数		周産期 死亡数	婚姻件数	離婚件数
			乳児 死亡数	新生児 死亡数		自然	人工			
昭和22年	2 678 792	1 138 238	205 360	84 204	1 540 554	…	…	…	934 170	79 551
25	2 337 507	904 876	140 515	64 142	1 432 631	106 594	110 380	…	715 081	83 689
30	1 730 692	693 523	68 801	38 646	1 037 169	85 159	98 106	…	714 861	75 267
35	1 606 041	706 599	49 293	27 362	899 442	93 424	85 857	…	866 115	69 410
40	1 823 697	700 438	33 742	21 260	1 123 259	94 476	67 141	…	954 852	77 195
45	1 934 239	712 962	25 412	16 742	1 221 277	84 073	51 022	…	1 029 405	95 937
50	1 901 440	702 275	19 103	12 912	1 199 165	67 643	34 219	…	941 628	119 135
55	1 576 889	722 801	11 841	7 796	854 088	47 651	29 795	32 422	774 702	141 689
60	1 431 577	752 283	7 899	4 910	679 294	33 114	35 895	22 379	735 850	166 640
61	1 382 946	750 620	7 251	4 296	632 326	31 050	34 628	20 389	710 962	166 054
62	1 346 658	751 172	6 711	3 933	595 486	29 956	33 878	18 699	696 173	158 227
63	1 314 006	793 014	6 265	3 592	520 992	26 804	32 832	16 839	707 716	153 600
平成元年	1 246 802	788 594	5 724	3 214	458 208	24 558	30 646	15 183	708 316	157 811
2	1 221 585	820 305	5 616	3 179	401 280	23 383	30 509	13 704	722 138	157 608
3	1 223 245	829 797	5 418	2 978	393 448	22 317	28 193	10 426	742 264	168 969
4	1 208 989	856 643	5 477	2 905	352 346	21 689	27 207	9 888	754 441	179 191
5	1 188 282	878 532	5 169	2 765	309 750	20 205	24 885	9 226	792 658	188 297
6	1 238 328	875 933	5 261	2 889	362 395	19 754	23 208	9 286	782 738	195 106
7	1 187 064	922 139	5 054	2 615	264 925	18 262	21 141	8 412	791 888	199 016
8	1 206 555	896 211	4 546	2 438	310 344	18 329	21 207	8 080	795 080	206 955
9	1 191 665	913 402	4 403	2 307	278 263	17 453	22 093	7 624	775 651	222 635
10	1 203 147	936 484	4 380	2 353	266 663	16 936	22 052	7 447	784 595	243 183
11	1 177 669	982 031	4 010	2 137	195 638	16 711	21 741	7 102	762 028	250 529
12	1 190 547	961 653	3 830	2 106	228 894	16 200	22 193	6 881	798 138	264 246
13	1 170 662	970 331	3 599	1 909	200 331	15 704	21 763	6 476	799 999	285 911
14	1 153 855	982 379	3 497	1 937	171 476	15 161	21 817	6 333	757 331	289 836
15	1 123 610	1 014 951	3 364	1 879	108 659	14 644	20 686	5 929	740 191	283 854
16	1 110 721	1 028 602	3 122	1 622	82 119	14 288	20 077	5 541	720 418	270 804
17	1 062 530	1 083 796	2 958	1 510	△ 21 266	13 502	18 316	5 149	714 265	261 917
18	1 092 674	1 084 451	2 864	1 444	8 223	13 424	17 487	5 100	730 973	257 475
19	1 089 818	1 108 334	2 828	1 434	△ 18 516	13 107	16 206	4 906	719 822	254 832
20	1 091 156	1 142 407	2 798	1 331	△ 51 251	12 625	15 552	4 720	726 106	251 136
21	1 070 036	1 141 865	2 556	1 254	△ 71 829	12 214	14 791	4 519	707 740	253 354
22	1 071 305	1 197 014	2 450	1 167	△ 125 709	12 245	14 315	4 515	700 222	251 379
23	1 050 807	1 253 068	2 463	1 147	△ 202 261	11 940	13 811	4 315	661 898	235 720
24	1 037 232	1 256 359	2 299	1 065	△ 219 127	11 448	13 352	4 133	668 870	235 407
25	1 029 817	1 268 438	2 185	1 026	△ 238 621	10 938	13 164	3 862	660 622	231 385
26	1 003 609	1 273 025	2 080	952	△ 269 416	10 906	12 620	3 751	643 783	222 115
27	1 005 721	1 290 510	1 916	902	△ 284 789	10 864	11 757	3 729	635 225	226 238
28	977 242	1 308 158	1 929	875	△ 330 916	10 070	10 871	3 518	620 707	216 856
29	946 146	1 340 567	1 762	833	△ 394 421	9 740	10 624	3 309	606 952	212 296
30	918 400	1 362 470	1 748	801	△ 444 070	9 252	10 362	2 999	586 481	208 333
令和元年	865 239	1 381 093	1 654	755	△ 515 854	8 997	10 457	2 955	599 007	208 496
2	840 835	1 372 755	1 512	704	△ 531 920	8 188	9 090	2 664	525 507	193 253
3	811 622	1 439 856	1 399	658	△ 628 234	8 082	8 195	2 741	501 138	184 384
4	770 759	1 569 050	1 356	609	△ 798 291	7 391	7 788	2 527	504 930	179 099
5*	727 277	1 575 936	1 325	599	△ 848 659	7 150	8 382	2 403	474 717	183 808

注：1) 昭和45年以前は沖縄県を含まない。
2) *印は概数である。

総覧，年次・月別

出生率 (人口千対)	死亡率 (人口千対)	乳児 死亡率 (出生千対)	新生児 死亡率 (出生千対)	自然増減率 (人口千対)	死産率 (出産千対) ³⁾		周産期 死亡率 (出産千対) ⁴⁾	婚姻率 (人口千対)	離婚率 (人口千対)	¹⁾²⁾ 年次
					自然	人工				
34.3	14.6	76.7	31.4	19.7	…	…	…	12.0	1.02	昭和22年
28.1	10.9	60.1	27.4	17.2	41.7	43.2	…	8.6	1.01	25
19.4	7.8	39.8	22.3	11.6	44.5	51.3	…	8.0	0.84	30
17.2	7.6	30.7	17.0	9.6	52.3	48.1	…	9.3	0.74	35
18.6	7.1	18.5	11.7	11.4	47.6	33.8	…	9.7	0.79	40
18.8	6.9	13.1	8.7	11.8	40.6	24.7	…	10.0	0.93	45
17.1	6.3	10.0	6.8	10.8	33.8	17.1	…	8.5	1.07	50
13.6	6.2	7.5	4.9	7.3	28.8	18.0	20.2	6.7	1.22	55
11.9	6.3	5.5	3.4	5.6	22.1	23.9	15.4	6.1	1.39	60
11.4	6.2	5.2	3.1	5.2	21.4	23.9	14.6	5.9	1.37	61
11.1	6.2	5.0	2.9	4.9	21.2	24.0	13.7	5.7	1.30	62
10.8	6.5	4.8	2.7	4.3	19.5	23.9	12.7	5.8	1.26	63
10.2	6.4	4.6	2.6	3.7	18.9	23.5	12.1	5.8	1.29	平成元年
10.0	6.7	4.6	2.6	3.3	18.3	23.9	11.1	5.9	1.28	2
9.9	6.7	4.4	2.4	3.2	17.5	22.1	8.5	6.0	1.37	3
9.8	6.9	4.5	2.4	2.9	17.2	21.6	8.1	6.1	1.45	4
9.6	7.1	4.3	2.3	2.5	16.4	20.2	7.7	6.4	1.52	5
10.0	7.1	4.2	2.3	2.9	15.4	18.1	7.5	6.3	1.57	6
9.6	7.4	4.3	2.2	2.1	14.9	17.2	7.0	6.4	1.60	7
9.7	7.2	3.8	2.0	2.5	14.7	17.0	6.7	6.4	1.66	8
9.5	7.3	3.7	1.9	2.2	14.2	17.9	6.4	6.2	1.78	9
9.6	7.5	3.6	2.0	2.1	13.6	17.8	6.2	6.3	1.94	10
9.4	7.8	3.4	1.8	1.6	13.7	17.9	6.0	6.1	2.00	11
9.5	7.7	3.2	1.8	1.8	13.2	18.1	5.8	6.4	2.10	12
9.3	7.7	3.1	1.6	1.6	13.0	18.0	5.5	6.4	2.27	13
9.2	7.8	3.0	1.7	1.4	12.7	18.3	5.5	6.0	2.30	14
8.9	8.0	3.0	1.7	0.9	12.6	17.8	5.3	5.9	2.25	15
8.8	8.2	2.8	1.5	0.7	12.5	17.5	5.0	5.7	2.15	16
8.4	8.6	2.8	1.4	△ 0.2	12.3	16.7	4.8	5.7	2.08	17
8.7	8.6	2.6	1.3	0.1	11.9	15.6	4.7	5.8	2.04	18
8.6	8.8	2.6	1.3	△ 0.1	11.7	14.5	4.5	5.7	2.02	19
8.7	9.1	2.6	1.2	△ 0.4	11.3	13.9	4.3	5.8	1.99	20
8.5	9.1	2.4	1.2	△ 0.6	11.1	13.5	4.2	5.6	2.01	21
8.5	9.5	2.3	1.1	△ 1.0	11.2	13.0	4.2	5.5	1.99	22
8.3	9.9	2.3	1.1	△ 1.6	11.1	12.8	4.1	5.2	1.87	23
8.2	10.0	2.2	1.0	△ 1.7	10.8	12.6	4.0	5.3	1.87	24
8.2	10.1	2.1	1.0	△ 1.9	10.4	12.5	3.7	5.3	1.84	25
8.0	10.1	2.1	0.9	△ 2.1	10.6	12.3	3.7	5.1	1.77	26
8.0	10.3	1.9	0.9	△ 2.3	10.6	11.4	3.7	5.1	1.81	27
7.8	10.5	2.0	0.9	△ 2.6	10.1	10.9	3.6	5.0	1.73	28
7.6	10.8	1.9	0.9	△ 3.2	10.1	11.0	3.5	4.9	1.70	29
7.4	11.0	1.9	0.9	△ 3.6	9.9	11.0	3.3	4.7	1.68	30
7.0	11.2	1.9	0.9	△ 4.2	10.2	11.8	3.4	4.8	1.69	令和元年
6.8	11.1	1.8	0.8	△ 4.3	9.5	10.6	3.2	4.3	1.57	2
6.6	11.7	1.7	0.8	△ 5.1	9.8	9.9	3.4	4.1	1.50	3
6.3	12.9	1.8	0.8	△ 6.5	9.4	9.9	3.3	4.1	1.47	4
6.0	13.0	1.8	0.8	△ 7.0	9.6	11.3	3.3	3.9	1.52	5*

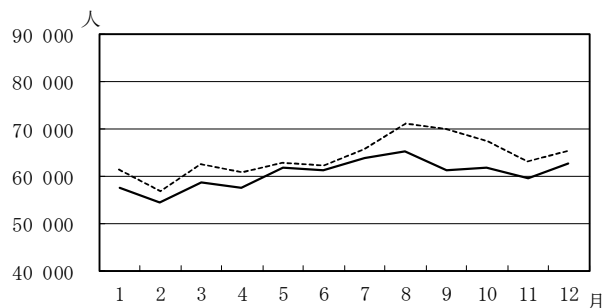
注：3) 出産数=出生数+死産数

4) 出産数=出生数+妊娠満22週以後の死産数

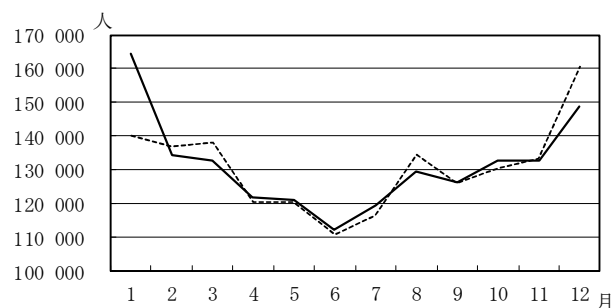
第 2 表 (2-2) 人 口 動 態

月	出 生 数 (人)	死 亡 数 (人)	(再 掲) 乳 児 死 亡 数 (人)	(再 掲) 新 生 児 死 亡 数 (人)	自 然 増 減 数 (人)	死 産 数 (胎)		周 産 期 死 亡 数 (人)	婚 姻 件 数 (組)	離 婚 件 数 (組)
						自 然	人 工			
令和4年1月	61 486	140 290	103	46	△ 78 804	598	539	193	48 459	13 787
2月	56 958	136 994	95	38	△ 80 036	543	602	165	46 055	13 756
3月	62 714	138 199	108	46	△ 75 485	663	724	203	58 871	19 903
4月	60 924	120 693	116	56	△ 59 769	628	697	203	28 464	15 165
5月	62 866	120 348	119	65	△ 57 482	602	682	220	43 058	14 396
6月	62 284	110 854	108	48	△ 48 570	615	686	216	33 325	14 971
7月	65 887	116 520	114	53	△ 50 633	621	631	228	44 397	13 950
8月	71 364	134 441	106	48	△ 63 077	686	643	257	39 167	14 359
9月	70 032	125 972	125	54	△ 55 940	613	662	222	29 278	14 301
10月	67 579	130 724	115	53	△ 63 145	614	650	207	38 369	14 573
11月	63 269	133 317	117	52	△ 70 048	589	633	202	55 500	14 090
12月	65 384	160 609	130	50	△ 95 225	618	639	211	39 935	15 845
令和5年1月	57 729	164 264	98	39	△106 535	633	627	180	34 686	13 642
2月	54 504	134 234	87	42	△ 79 730	567	700	172	38 679	14 428
3月	58 841	132 596	120	55	△ 73 755	635	798	213	57 353	20 863
4月	57 762	121 841	107	47	△ 64 079	603	720	205	30 915	14 975
5月	62 026	121 023	110	50	△ 58 997	540	681	202	43 450	14 840
6月	61 378	112 389	119	49	△ 51 011	603	717	201	33 543	14 899
7月	64 034	119 412	138	65	△ 55 378	572	712	192	32 817	14 524
8月	65 364	129 690	106	54	△ 64 326	657	712	222	50 741	14 832
9月	61 286	126 188	102	52	△ 64 902	539	678	204	32 067	14 319
10月	61 928	132 869	98	37	△ 70 941	566	659	179	33 553	15 320
11月	59 671	132 796	111	56	△ 73 125	586	684	216	50 312	14 499
12月	62 754	148 634	129	53	△ 85 880	649	694	217	36 601	16 667

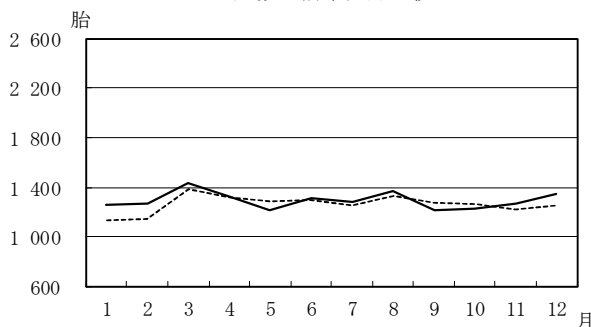
出生数の前年同月比較



死亡数の前年同月比較



死産数の前年同月比較



----- 令和4年

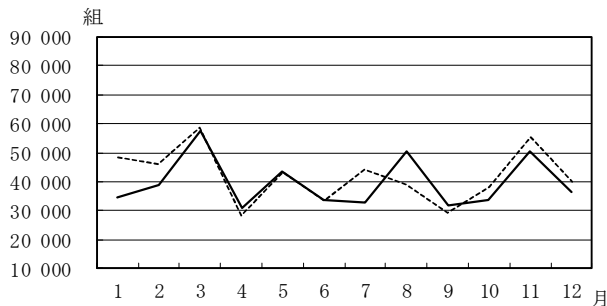
————— 令和5年

総覧，年次・月別

出生率 (人口千対)	死亡率 (人口千対)	乳児 死亡率 (出生千対)	新生児 死亡率 (出生千対)	自然 増減率 (人口千対)	死産率 (出産千対) ¹⁾		周産期 死亡率 (出産千対) ²⁾	婚姻率 (人口千対)	離婚率 (人口千対)	月
					自然	人工				
5.9	13.5	1.5	0.7	△ 7.6	9.5	8.6	3.1	4.7	1.32	令和4年1月
6.1	14.6	1.5	0.7	△ 8.5	9.3	10.4	2.9	4.9	1.46	2月
6.0	13.3	1.6	0.7	△ 7.3	10.3	11.3	3.2	5.7	1.91	3月
6.1	12.0	1.8	0.9	△ 5.9	10.1	11.2	3.3	2.8	1.51	4月
6.1	11.6	1.8	1.0	△ 5.5	9.4	10.6	3.5	4.1	1.39	5月
6.2	11.0	1.7	0.8	△ 4.8	9.7	10.8	3.5	3.3	1.49	6月
6.3	11.2	1.7	0.8	△ 4.9	9.2	9.4	3.5	4.3	1.34	7月
6.9	12.9	1.6	0.7	△ 6.1	9.4	8.8	3.6	3.8	1.38	8月
7.0	12.6	1.9	0.8	△ 5.6	8.6	9.3	3.2	2.9	1.42	9月
6.5	12.6	1.7	0.8	△ 6.1	8.9	9.4	3.1	3.7	1.41	10月
6.3	13.3	1.8	0.8	△ 7.0	9.1	9.8	3.2	5.5	1.41	11月
6.3	15.5	2.0	0.8	△ 9.2	9.3	9.6	3.2	3.9	1.53	12月
5.6	15.9	1.5	0.7	△ 10.3	10.7	10.6	3.1	3.4	1.32	令和5年1月
5.8	14.4	1.5	0.8	△ 8.5	10.2	12.6	3.1	4.1	1.55	2月
5.7	12.8	1.9	0.9	△ 7.1	10.5	13.2	3.6	5.6	2.02	3月
5.8	12.2	1.7	0.8	△ 6.4	10.2	12.2	3.5	3.1	1.50	4月
6.0	11.7	1.7	0.8	△ 5.7	8.5	10.8	3.2	4.2	1.44	5月
6.1	11.3	1.9	0.8	△ 5.1	9.6	11.4	3.3	3.4	1.49	6月
6.2	11.6	2.2	1.0	△ 5.4	8.8	10.9	3.0	3.2	1.41	7月
6.3	12.6	1.7	0.8	△ 6.2	9.8	10.7	3.4	4.9	1.44	8月
6.1	12.7	1.7	0.8	△ 6.5	8.6	10.8	3.3	3.2	1.44	9月
6.0	12.9	1.6	0.6	△ 6.9	9.0	10.4	2.9	3.3	1.49	10月
6.0	13.3	1.9	0.9	△ 7.3	9.6	11.2	3.6	5.1	1.46	11月
6.1	14.5	2.1	0.8	△ 8.4	10.1	10.8	3.4	3.6	1.62	12月

注：1) 出産数＝出生数＋死産数 2) 出産数＝出生数＋妊娠満22週以後の死産数

婚姻件数の前年同月比較



離婚件数の前年同月比較

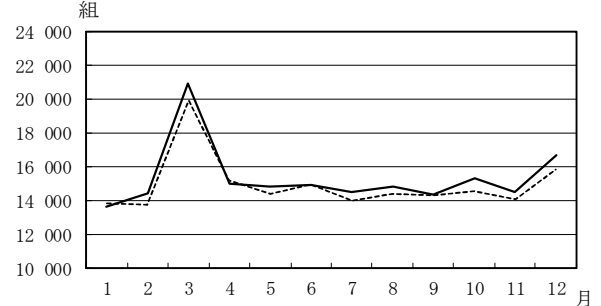
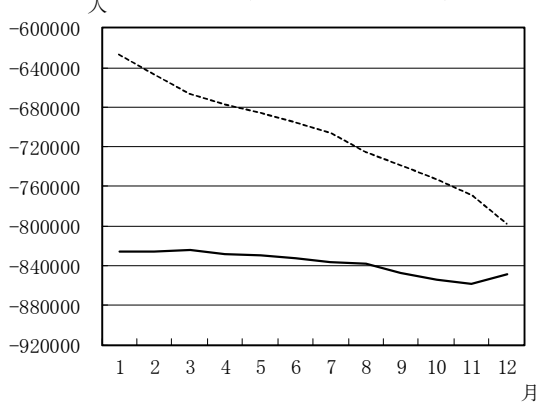


図1 当月を含む過去1年間の自然増減数



※R4年1月…R3年2月～R4年1月までの1年間
R4年2月…R3年3月～R4年2月までの1年間
⋮
R5年12月…R5年1月～R5年12月までの1年間

(数値) 当月を含む過去1年間の自然増減数

	出生数	死亡数	自然増減数 (出生数－死亡数)
令和4年 1月	815 516	1 442 745	△ 627 229
2月	815 141	1 462 103	△ 646 962
3月	811 153	1 477 906	△ 666 753
4月	803 806	1 481 515	△ 677 709
5月	798 561	1 484 307	△ 685 746
6月	792 296	1 487 439	△ 695 143
7月	786 456	1 492 668	△ 706 212
8月	784 820	1 510 287	△ 725 467
9月	782 094	1 521 543	△ 739 449
10月	779 374	1 532 500	△ 753 126
11月	775 040	1 543 961	△ 768 921
12月	770 747	1 568 961	△ 798 214
令和5年 1月	766 990	1 592 935	△ 825 945
2月	764 536	1 590 175	△ 825 639
3月	760 663	1 584 572	△ 823 909
4月	757 501	1 585 720	△ 828 219
5月	756 661	1 586 395	△ 829 734
6月	755 755	1 587 930	△ 832 175
7月	753 902	1 590 822	△ 836 920
8月	747 902	1 586 071	△ 838 169
9月	739 156	1 586 287	△ 847 131
10月	733 505	1 588 432	△ 854 927
11月	729 907	1 587 911	△ 858 004
12月	727 277	1 575 936	△ 848 659

第3表 (3-1) 人口動態総覧 (実数・率)

都道府県 ¹⁾	出生数			死亡数			(再掲) 乳児死亡	
	総数	男	女	総数	男	女	総数	男
全 国	62 754	31 994	30 760	148 634	76 049	72 585	129	76
01 北海道	2 045	1 042	1 003	7 322	3 637	3 685	2	1
02 青森	478	245	233	1 974	979	995	2	1
03 岩手	413	203	210	1 900	932	968	-	-
04 宮城	1 057	568	489	2 770	1 455	1 315	4	2
05 秋田	293	153	140	1 620	774	846	1	1
06 山形	414	214	200	1 667	800	867	3	3
07 福島	865	425	440	2 678	1 321	1 357	5	2
08 茨城	1 274	668	606	3 641	1 933	1 708	4	2
09 栃木	887	447	440	2 354	1 220	1 134	-	-
10 群馬	854	430	424	2 620	1 396	1 224	5	3
11 埼玉県	3 603	1 829	1 774	8 085	4 408	3 677	3	2
12 千葉県	3 091	1 514	1 577	6 758	3 639	3 119	6	6
13 東京都	7 441	3 733	3 708	12 833	6 614	6 219	12	7
14 神奈川県	4 729	2 434	2 295	9 282	4 921	4 361	6	3
15 新潟	816	403	413	3 161	1 528	1 633	1	1
16 富山	451	239	212	1 413	700	713	-	-
17 石川	527	272	255	1 337	662	675	2	-
18 福井	432	219	213	912	452	460	2	1
19 山梨	396	198	198	1 022	498	524	2	1
20 長野	1 043	531	512	2 716	1 380	1 336	2	2
21 岐阜	911	463	448	2 462	1 286	1 176	4	3
22 静岡県	1 915	952	963	4 656	2 420	2 236	4	2
23 愛知県	4 002	2 007	1 995	7 529	4 014	3 515	15	5
24 三重	895	439	456	2 164	1 071	1 093	-	-
25 滋賀	927	467	460	1 446	753	693	2	2
26 京都府	1 164	599	565	2 933	1 472	1 461	5	3
27 大阪府	4 867	2 525	2 342	9 944	5 288	4 656	8	4
28 兵庫県	2 773	1 483	1 290	6 100	3 050	3 050	4	3
29 奈良	611	342	269	1 653	863	790	1	-
30 和歌山	399	209	190	1 361	669	692	-	-
31 鳥取	278	151	127	757	366	391	4	3
32 島根	331	160	171	968	465	503	-	-
33 岡山	927	471	456	2 415	1 251	1 164	1	-
34 広島	1 571	830	741	3 515	1 740	1 775	-	-
35 山口	614	296	318	2 002	969	1 033	-	-
36 徳島	326	175	151	1 085	550	535	1	1
37 香川県	447	239	208	1 265	597	668	-	-
38 愛媛	571	284	287	1 846	881	965	1	-
39 高知県	277	151	126	1 033	468	565	-	-
40 福岡	2 893	1 443	1 450	5 729	2 908	2 821	4	2
41 佐賀	432	218	214	1 002	487	515	3	2
42 長崎	650	333	317	1 787	871	916	4	3
43 熊本	934	488	446	2 170	1 028	1 142	2	1
44 大分	503	262	241	1 552	727	825	-	-
45 宮崎	573	295	278	1 518	763	755	2	2
46 鹿児島	826	423	403	2 265	1 089	1 176	-	-
47 沖縄	1 021	519	502	1 281	663	618	1	1
外 国	7	3	4	23	15	8	-	-
不 詳	.	.	.	108	76	32	1	1
特別区-指定都市(再掲)								
50 東京都区部	5 423	2 692	2 731	8 489	4 364	4 125	8	6
51 札幌市	804	427	377	2 327	1 157	1 170	1	1
52 仙台市	557	303	254	1 060	554	506	2	1
53 さいたま市	797	415	382	1 221	682	539	1	1
54 千葉市	494	243	251	1 050	553	497	-	-
55 横浜市	1 871	928	943	3 579	1 901	1 678	3	2
56 川崎市	925	483	442	1 257	651	606	-	-
57 相模原市	342	188	154	765	401	364	-	-
58 新潟市	337	167	170	973	472	501	1	1
59 静岡市	349	169	180	865	442	423	-	-
60 浜松市	442	218	224	911	458	453	1	-
61 名古屋	1 190	605	585	2 410	1 274	1 136	4	3
62 京都市	630	328	302	1 625	802	823	3	2
63 大阪市	1 481	761	720	3 103	1 678	1 425	2	1
64 堺市	445	229	216	935	477	458	-	-
65 神戸市	684	365	319	1 733	831	902	-	-
66 岡山市	385	182	203	741	375	366	-	-
67 広島市	783	411	372	1 277	646	631	-	-
68 北九州市	474	245	229	1 229	575	654	1	1
69 福岡市	997	485	512	1 399	719	680	1	1
70 熊本市	431	223	208	720	355	365	-	-

注：1) 都道府県別の表章は、出生は子の住所、死亡は死亡者の住所、死産は母の住所、婚姻は夫の住所、離婚は別居する前の住所による。

都道府県（特別区－指定都市再掲）別

令和5年12月（単位：人、胎、組）

数	(再掲) 新生児 死亡数	自 然 増 減 数	死 産 数			周 産 期 死 亡 数			婚姻件数	離婚件数
			総 数	自然死産	人工死産	総 数	妊娠満22週 以後の死産	早期新生 児 死 亡		
53	53	△ 85 880	1 343	649	694	217	178	39	36 601	16 667
1	-	△ 5 277	56	24	32	4	4	-	1 324	751 01
1	-	△ 1 496	12	8	4	1	1	-	263	139 02
-	-	△ 1 487	10	7	3	2	2	-	263	156 03
2	1	△ 1 713	25	15	10	4	4	-	630	320 04
-	1	△ 1 327	7	3	4	-	-	-	188	97 05
-	3	△ 1 253	13	4	9	3	1	2	233	120 06
3	2	△ 1 813	10	2	8	2	-	2	423	218 07
2	2	△ 2 367	23	11	12	5	3	2	705	376 08
-	-	△ 1 467	13	8	5	1	1	-	505	230 09
2	1	△ 1 766	21	8	13	2	1	1	480	223 10
1	2	△ 4 482	72	29	43	11	9	2	2 265	967 11
-	3	△ 3 667	70	34	36	13	11	2	1 781	822 12
5	6	△ 5 392	183	78	105	28	23	5	5 567	1 950 13
3	2	△ 4 553	110	42	68	19	17	2	2 960	1 202 14
-	-	△ 2 345	30	12	18	5	5	-	492	219 15
-	-	△ 962	12	6	6	2	2	-	267	99 16
2	1	△ 810	13	6	7	2	2	-	263	128 17
1	-	△ 480	12	3	9	2	2	-	186	72 18
1	2	△ 626	8	6	2	2	1	1	213	100 19
-	1	△ 1 673	19	10	9	6	5	1	493	280 20
1	2	△ 1 551	16	12	4	5	3	2	462	227 21
2	3	△ 2 741	37	18	19	6	4	2	948	489 22
10	8	△ 3 527	83	44	39	11	7	4	2 366	1 035 23
-	-	△ 1 269	20	7	13	3	3	-	475	232 24
-	1	△ 519	17	10	7	5	4	1	393	189 25
2	2	△ 1 769	20	13	7	4	2	2	626	338 26
4	3	△ 5 077	92	49	43	14	13	1	2 833	1 280 27
1	1	△ 3 327	59	31	28	9	8	1	1 495	704 28
1	-	△ 1 042	10	6	4	2	2	-	293	154 29
-	-	△ 962	8	5	3	2	2	-	196	139 30
1	-	△ 479	9	5	4	-	-	-	149	57 31
-	-	△ 637	11	6	5	3	3	-	148	63 32
1	1	△ 1 488	14	9	5	5	4	1	508	246 33
-	-	△ 1 944	25	10	15	3	3	-	793	337 34
-	-	△ 1 388	15	9	6	1	1	-	336	158 35
-	-	△ 759	3	1	2	-	-	-	166	76 36
-	-	△ 818	8	5	3	2	2	-	237	130 37
1	-	△ 1 275	9	4	5	-	-	-	333	178 38
-	-	△ 756	8	1	7	-	-	-	156	114 39
2	1	△ 2 836	67	37	30	12	11	1	1 607	707 40
1	1	△ 570	5	3	2	2	1	1	240	91 41
1	2	△ 1 137	8	3	5	4	2	2	305	162 42
1	-	△ 1 236	18	11	7	4	4	-	476	234 43
-	-	△ 1 049	7	-	7	-	-	-	309	169 44
-	-	△ 945	11	7	4	1	1	-	296	156 45
-	-	△ 1 439	14	8	6	3	3	-	412	240 46
-	-	△ 260	28	17	11	-	-	-	542	293 47
-	-	△ 16	-	-	-	-	-	-	.	. 48
-	1	.	2	2	-	2	1	1	.	. 49
2	5	△ 3 066	136	53	83	21	16	5	4 442	1 416 50
-	-	△ 1 523	25	10	15	2	2	-	574	293 51
1	-	△ 503	12	6	6	1	1	-	354	167 52
-	-	△ 424	11	2	9	2	2	-	486	169 53
-	-	△ 556	8	4	4	2	2	-	290	111 54
1	1	△ 1 708	41	12	29	8	7	1	1 213	463 55
-	-	△ 332	25	9	16	2	2	-	642	206 56
-	-	△ 423	8	2	6	1	1	-	206	95 57
-	-	△ 636	12	6	6	2	2	-	210	75 58
-	-	△ 516	14	5	9	2	2	-	173	92 59
1	1	△ 469	8	4	4	-	-	-	236	101 60
1	1	△ 1 220	30	17	13	2	1	1	896	378 61
1	1	△ 995	9	7	2	2	1	1	390	197 62
1	1	△ 1 622	29	17	12	3	3	-	1 158	460 63
-	-	△ 490	8	5	3	1	1	-	219	104 64
-	-	△ 1 049	18	8	10	3	3	-	456	193 65
-	-	△ 356	3	2	1	-	-	-	214	99 66
-	-	△ 494	14	8	6	2	2	-	382	159 67
-	-	△ 755	14	11	3	3	3	-	265	123 68
-	-	△ 402	18	8	10	4	4	-	666	234 69
-	-	△ 289	6	1	5	1	1	-	252	106 70

第3表 (3-2) 人口動態総覧 (実数・率)

都 道 府 県 ¹⁾	出 生 数			死 亡 数			(再掲) 乳 児 死 亡	
	総 数	男	女	総 数	男	女	総 数	男
全 国	727 277	372 595	354 682	1 575 936	802 490	773 446	1 325	696
01 北海道	24 429	12 628	11 801	75 112	37 337	37 775	38	13
02 青森	5 696	2 916	2 780	20 835	10 237	10 598	12	7
03 岩手	5 432	2 766	2 666	19 612	9 668	9 944	12	8
04 宮城	12 328	6 316	6 012	28 638	14 524	14 114	25	12
05 秋田	3 611	1 860	1 751	17 518	8 316	9 202	10	7
06 山形	5 151	2 640	2 511	16 974	7 994	8 980	12	8
07 福島	9 019	4 663	4 356	27 514	13 627	13 887	21	6
08 茨城	14 898	7 637	7 261	37 604	19 717	17 887	29	16
09 栃木	9 958	5 184	4 774	25 040	12 943	12 097	12	6
10 群馬	9 950	5 147	4 803	26 742	13 750	12 992	21	7
11 埼玉県	42 107	21 553	20 554	83 579	45 333	38 246	69	43
12 千葉県	35 658	18 243	17 415	72 914	38 891	34 023	74	53
13 東京都	86 347	44 109	42 238	137 177	70 989	66 188	134	65
14 神奈川県	53 989	27 795	26 194	98 737	52 471	46 266	111	58
15 新潟	10 916	5 562	5 354	33 182	16 349	16 833	20	14
16 富山	5 512	2 844	2 668	15 093	7 310	7 783	13	6
17 石川	6 752	3 461	3 291	14 719	7 352	7 367	11	3
18 福井	4 563	2 366	2 197	10 426	5 101	5 325	11	4
19 山梨	4 397	2 229	2 168	11 267	5 733	5 534	9	6
20 長野	11 125	5 767	5 358	28 423	13 997	14 426	16	7
21 岐阜	10 469	5 324	5 145	26 089	13 221	12 868	28	12
22 静岡県	18 969	9 681	9 288	47 927	24 362	23 565	32	18
23 愛知県	48 402	24 674	23 728	80 550	42 672	37 878	90	42
24 三重	9 524	4 826	4 698	23 745	11 899	11 846	12	6
25 滋賀	9 249	4 681	4 568	14 955	7 645	7 310	16	9
26 京都市	13 882	7 119	6 763	30 735	15 564	15 171	23	15
27 大阪府	55 292	28 381	26 911	104 971	55 392	49 579	119	64
28 兵庫県	32 615	16 745	15 870	66 169	33 521	32 648	43	19
29 奈良	6 943	3 574	3 369	16 972	8 513	8 459	14	8
30 和歌山	4 901	2 479	2 422	14 535	7 154	7 381	7	2
31 鳥取	3 263	1 685	1 578	8 288	4 012	4 276	10	5
32 島根	3 759	1 886	1 873	10 461	5 114	5 347	9	5
33 岡山	11 575	5 950	5 625	25 281	12 503	12 778	12	4
34 広島	16 682	8 607	8 075	35 563	17 716	17 847	24	13
35 山口	7 189	3 640	3 549	21 253	10 311	10 942	11	5
36 徳島	3 903	2 042	1 861	11 263	5 456	5 807	6	4
37 香川県	5 365	2 763	2 602	13 653	6 697	6 956	11	5
38 愛媛	6 950	3 568	3 382	20 258	9 943	10 315	13	8
39 高知	3 380	1 746	1 634	11 438	5 437	6 001	4	3
40 福岡	33 942	17 403	16 539	62 149	30 648	31 501	60	34
41 佐賀	5 144	2 642	2 502	11 199	5 403	5 796	12	7
42 長崎	7 656	3 976	3 680	19 723	9 526	10 197	20	13
43 熊本	11 189	5 690	5 499	24 266	11 634	12 632	18	11
44 大分	6 259	3 198	3 061	16 757	8 044	8 713	10	6
45 宮崎	6 502	3 286	3 216	16 212	7 973	8 239	14	8
46 鹿児島	9 867	4 987	4 880	24 213	11 631	12 582	22	8
47 沖縄	12 549	6 346	6 203	15 109	8 032	7 077	22	11
外 国	19	10	9	145	90	55	1	1
不 詳	.	.	.	951	738	213	2	1
特別区—指定都市(再掲)								
50 東京都区部	62 459	31 844	30 615	90 443	46 558	43 885	93	46
51 札幌市	10 352	5 417	4 935	23 843	11 731	12 112	18	6
52 仙台市	6 617	3 381	3 236	11 163	5 709	5 454	13	6
53 さいたま市	9 389	4 897	4 492	13 351	7 073	6 278	13	7
54 千葉市	5 570	2 904	2 666	10 938	5 945	4 993	9	7
55 横浜市	22 190	11 309	10 881	38 963	20 646	18 317	45	25
56 川崎市	10 994	5 735	5 259	13 550	7 193	6 357	23	11
57 相模原市	3 866	1 972	1 894	7 914	4 271	3 643	8	6
58 新潟市	4 429	2 258	2 171	10 613	5 320	5 293	9	6
59 静岡市	3 620	1 849	1 771	9 313	4 705	4 608	5	4
60 浜松市	4 561	2 306	2 255	9 547	4 869	4 678	9	5
61 名古屋	15 701	7 997	7 704	25 706	13 483	12 223	27	11
62 京都市	7 692	3 955	3 737	16 855	8 458	8 397	6	4
63 大阪市	17 795	9 184	8 611	33 228	17 750	15 478	38	21
64 堺市	5 081	2 536	2 545	10 093	5 239	4 854	9	4
65 神戸市	8 497	4 345	4 152	18 248	9 083	9 165	9	2
66 岡山市	4 871	2 456	2 415	8 045	3 933	4 112	5	1
67 広島市	7 868	4 034	3 834	12 639	6 460	6 179	14	6
68 北九州市	5 514	2 806	2 708	13 098	6 383	6 715	14	9
69 福岡市	11 733	6 099	5 634	14 745	7 384	7 361	14	9
70 熊本市	5 345	2 718	2 627	8 179	4 006	4 173	7	5

注：1) 都道府県別の表章は、出生は子の住所、死亡は死亡者の住所、死産は母の住所、婚姻は夫の住所、離婚は別居する前の住所による。

都道府県（特別区—指定都市再掲）別

令和5年 年計（単位：人、胎、組）

数	(再掲) 新生児 死亡数	自 然 増 減 数	死 産 数			周 産 期 死 亡 数			婚 姻 件 数	離 婚 件 数
			総 数	自然死産	人工死産	総 数	妊娠満22週 以後の死産	早期新生 児 死 亡		
629	599	△ 848 659	15 532	7 150	8 382	2 403	1 943	460	474 717	183 808
25	19	△ 50 683	635	261	374	89	72	17	17 279	8 629 01
5	4	△ 15 139	141	66	75	14	11	3	3 326	1 665 02
4	3	△ 14 180	124	61	63	17	14	3	3 376	1 488 03
13	15	△ 16 310	297	148	149	50	42	8	7 899	3 138 04
3	9	△ 13 907	90	43	47	22	15	7	2 302	1 151 05
4	10	△ 11 823	107	57	50	18	11	7	2 971	1 223 06
15	10	△ 18 495	197	95	102	32	24	8	5 599	2 563 07
13	14	△ 22 706	331	159	172	55	42	13	9 338	4 077 08
6	3	△ 15 082	208	89	119	35	32	3	6 594	2 731 09
14	12	△ 16 792	224	98	126	42	31	11	6 220	2 751 10
26	35	△ 41 472	954	368	586	135	104	31	27 529	10 697 11
21	33	△ 37 256	775	378	397	132	110	22	23 251	9 153 12
69	59	△ 50 830	1 937	799	1 138	265	225	40	71 771	20 015 13
53	56	△ 44 748	1 190	501	689	193	147	46	38 174	13 343 14
6	7	△ 22 266	249	126	123	38	34	4	6 262	2 511 15
7	7	△ 9 581	92	48	44	18	14	4	3 276	1 126 16
8	6	△ 7 967	106	60	46	17	12	5	3 793	1 354 17
7	5	△ 5 863	103	49	54	21	16	5	2 620	942 18
3	5	△ 6 870	94	50	44	19	15	4	2 763	1 119 19
9	6	△ 17 298	217	93	124	34	28	6	6 600	2 748 20
16	13	△ 15 620	207	99	108	44	32	12	6 075	2 602 21
14	17	△ 28 958	429	208	221	81	68	13	12 387	5 028 22
48	41	△ 32 148	924	475	449	152	120	32	31 749	10 923 23
6	4	△ 14 221	185	85	100	31	27	4	6 038	2 515 24
7	10	△ 5 706	177	94	83	36	29	7	5 229	1 943 25
8	9	△ 16 853	268	130	138	36	29	7	8 731	3 563 26
55	59	△ 49 679	1 101	536	565	181	142	39	38 513	14 556 27
24	13	△ 33 554	600	303	297	85	77	8	19 629	8 060 28
6	5	△ 10 029	132	67	65	19	16	3	4 019	1 751 29
5	3	△ 9 634	96	41	55	16	13	3	2 944	1 466 30
5	3	△ 5 025	68	34	34	9	7	2	1 810	781 31
4	4	△ 6 702	65	41	24	11	7	4	2 095	799 32
8	6	△ 13 706	222	102	120	40	34	6	6 781	2 750 33
11	8	△ 18 881	330	148	182	53	46	7	10 083	4 103 34
6	4	△ 14 064	136	72	64	18	16	2	4 145	1 873 35
2	2	△ 7 360	74	29	45	10	9	1	2 277	956 36
6	5	△ 8 288	104	54	50	18	13	5	3 296	1 424 37
5	3	△ 13 308	133	57	76	20	18	2	4 157	1 952 38
1	1	△ 8 058	84	34	50	9	8	1	1 985	1 065 39
26	24	△ 28 207	787	357	430	104	86	18	20 548	8 511 40
5	4	△ 6 055	108	52	56	16	12	4	2 730	1 150 41
7	10	△ 12 067	155	78	77	36	29	7	4 074	1 788 42
7	7	△ 13 077	231	98	133	34	27	7	5 772	2 664 43
4	3	△ 10 498	132	55	77	16	14	2	3 689	1 695 44
6	4	△ 9 710	166	77	89	19	16	3	3 592	1 796 45
14	7	△ 14 346	225	102	123	30	25	5	5 110	2 500 46
11	9	△ 2 560	312	165	147	29	22	7	6 316	3 170 47
-	1	△ 126	7	5	2	-	-	-	.	.
1	2	.	3	3	-	4	2	2	.	.
47	41	△ 27 984	1 438	582	856	185	159	26	56 917	14 272 50
12	7	△ 13 491	274	105	169	38	33	5	7 907	3 558 51
7	9	△ 4 546	154	75	79	26	21	5	4 622	1 485 52
6	6	△ 3 962	164	69	95	34	29	5	5 825	1 841 53
2	5	△ 5 368	112	57	55	18	14	4	3 772	1 420 54
20	26	△ 16 773	502	219	283	108	86	22	15 648	5 319 55
12	12	△ 2 556	224	82	142	28	18	10	8 963	2 166 56
2	4	△ 4 048	101	35	66	12	9	3	2 632	1 065 57
3	4	△ 6 184	105	54	51	18	16	2	2 580	910 58
1	4	△ 5 693	87	38	49	13	11	2	2 450	880 59
4	2	△ 4 986	95	51	44	14	13	1	2 928	1 051 60
16	11	△ 10 005	327	166	161	50	40	10	11 498	3 697 61
2	3	△ 9 163	155	76	79	19	17	2	5 477	2 072 62
17	18	△ 15 433	391	191	200	60	46	14	16 056	5 057 63
5	4	△ 5 012	99	47	52	11	8	3	3 110	1 345 64
7	4	△ 9 751	174	71	103	20	19	1	5 692	2 363 65
4	2	△ 3 174	102	50	52	21	19	2	3 020	1 097 66
8	5	△ 4 771	156	70	86	27	23	4	5 007	1 850 67
5	6	△ 7 584	138	72	66	20	16	4	3 614	1 602 68
5	4	△ 3 012	245	98	147	28	25	3	8 329	2 621 69
2	2	△ 2 834	113	46	67	17	15	2	2 992	1 153 70

第3表 (3-3) 人口動態総覧 (実数・率)

都 道 府 県 ¹⁾	出 生 率	死 亡 率	乳 児 死 亡 率	新 生 児 死 亡 率	自 然 増 減 率
	(人 口 千 対)	(人 口 千 対)	(出 生 千 対)	(出 生 千 対)	(人 口 千 対)
全 国 ⁴⁾	6.0	13.0	1.8	0.8	△ 7.0
01 北海道	4.8	14.9	1.6	0.8	△ 10.1
02 青森	4.8	17.7	2.1	0.7	△ 12.9
03 岩手	4.7	17.0	2.2	0.6	△ 12.3
04 宮城	5.5	12.8	2.0	1.2	△ 7.3
05 秋田	4.0	19.3	2.8	2.5	△ 15.3
06 山形	5.1	16.7	2.3	1.9	△ 11.6
07 福島	5.2	15.7	2.3	1.1	△ 10.6
08 茨城	5.4	13.7	1.9	0.9	△ 8.3
09 栃木	5.4	13.5	1.2	0.3	△ 8.2
10 群馬	5.4	14.6	2.1	1.2	△ 9.2
11 埼玉	5.9	11.8	1.6	0.8	△ 5.8
12 千葉	5.9	12.0	2.1	0.9	△ 6.1
13 東京都	6.4	10.2	1.6	0.7	△ 3.8
14 神奈川県	6.0	11.0	2.1	1.0	△ 5.0
15 新潟	5.2	15.7	1.8	0.6	△ 10.6
16 富山	5.6	15.3	2.4	1.3	△ 9.7
17 石川	6.2	13.5	1.6	0.9	△ 7.3
18 福井	6.3	14.3	2.4	1.1	△ 8.0
19 山梨	5.7	14.5	2.0	1.1	△ 8.9
20 長野	5.7	14.5	1.4	0.5	△ 8.8
21 岐阜	5.6	14.0	2.7	1.2	△ 8.4
22 静岡県	5.5	13.9	1.7	0.9	△ 8.4
23 愛知県	6.7	11.2	1.9	0.8	△ 4.5
24 三重	5.7	14.2	1.3	0.4	△ 8.5
25 滋賀	6.8	10.9	1.7	1.1	△ 4.2
26 京都府	5.6	12.5	1.7	0.6	△ 6.8
27 大阪府	6.5	12.4	2.2	1.1	△ 5.9
28 兵庫県	6.2	12.6	1.3	0.4	△ 6.4
29 奈良	5.4	13.3	2.0	0.7	△ 7.8
30 和歌山	5.5	16.4	1.4	0.6	△ 10.9
31 鳥取	6.1	15.6	3.1	0.9	△ 9.4
32 島根	5.9	16.3	2.4	1.1	△ 10.5
33 岡山	6.4	13.9	1.0	0.5	△ 7.6
34 広島	6.2	13.3	1.4	0.5	△ 7.0
35 山口	5.6	16.6	1.5	0.6	△ 11.0
36 徳島	5.7	16.4	1.5	0.5	△ 10.7
37 香川県	5.9	15.0	2.1	0.9	△ 9.1
38 愛媛	5.4	15.9	1.9	0.4	△ 10.4
39 高知	5.1	17.3	1.2	0.3	△ 12.2
40 福岡	6.8	12.4	1.8	0.7	△ 5.6
41 佐賀	6.5	14.2	2.3	0.8	△ 7.7
42 長崎	6.1	15.7	2.6	1.3	△ 9.6
43 熊本	6.6	14.4	1.6	0.6	△ 7.8
44 大分	5.8	15.5	1.6	0.5	△ 9.7
45 宮崎	6.3	15.7	2.2	0.6	△ 9.4
46 鹿児島	6.4	15.8	2.2	0.7	△ 9.4
47 沖縄	8.7	10.5	1.8	0.7	△ 1.8
特別区—指定都市(再掲)					
50 東京都 区部	6.4	9.2	1.5	0.7	△ 2.9
51 札幌市	5.3	12.1	1.7	0.7	△ 6.8
52 仙台市	6.0	10.2	2.0	1.4	△ 4.1
53 さいたま市	7.0	9.9	1.4	0.6	△ 2.9
54 千葉市	5.7	11.2	1.6	0.9	△ 5.5
55 横浜市	5.9	10.3	2.0	1.2	△ 4.4
56 川崎市	7.1	8.8	2.1	1.1	△ 1.7
57 相模原市	5.3	10.9	2.1	1.0	△ 5.6
58 新潟市	5.7	13.7	2.0	0.9	△ 8.0
59 静岡市	5.3	13.8	1.4	1.1	△ 8.4
60 浜松市	5.8	12.2	2.0	0.4	△ 6.4
61 名古屋 市	6.7	11.0	1.7	0.7	△ 4.3
62 京都市	5.3	11.7	0.8	0.4	△ 6.3
63 大阪市	6.4	12.0	2.1	1.0	△ 5.6
64 堺市	6.3	12.4	1.8	0.8	△ 6.2
65 神戸市	5.7	12.2	1.1	0.5	△ 6.5
66 岡山市	6.8	11.2	1.0	0.4	△ 4.4
67 広島市	6.6	10.7	1.8	0.6	△ 4.0
68 北九州 市	6.0	14.3	2.5	1.1	△ 8.3
69 福岡市	7.1	9.0	1.2	0.3	△ 1.8
70 熊本市	7.2	11.1	1.3	0.4	△ 3.8

注：1) 都道府県別の表章は、出生は子の住所、死亡は死亡者の住所、死産は母の住所、婚姻は夫の住所、離婚は別居する前の住所による。

2) 出産数=出生数+死産数

3) 出産数=出生数+妊娠22週以後の死産数

4) 全国には住所地在外国・不詳を含む。

都道府県（特別区－指定都市再掲）別

令和5年 年計

死産率 (出 産 ²⁾ 千 対)	自然死産率	人工死産率	周産期死亡率 (出産 ³⁾ 千対)	婚 姻 率 (人 口 千 対)	離 婚 率	
20.9	9.6	11.3	3.3	3.9	1.52	
25.3	10.4	14.9	3.6	3.4	1.71	01
24.2	11.3	12.8	2.5	2.8	1.41	02
22.3	11.0	11.3	3.1	2.9	1.29	03
23.5	11.7	11.8	4.0	3.5	1.40	04
24.3	11.6	12.7	6.1	2.5	1.27	05
20.3	10.8	9.5	3.5	2.9	1.20	06
21.4	10.3	11.1	3.5	3.2	1.46	07
21.7	10.4	11.3	3.7	3.4	1.49	08
20.5	8.8	11.7	3.5	3.6	1.48	09
22.0	9.6	12.4	4.2	3.4	1.50	10
22.2	8.5	13.6	3.2	3.9	1.50	11
21.3	10.4	10.9	3.7	3.8	1.51	12
21.9	9.1	12.9	3.1	5.3	1.49	13
21.6	9.1	12.5	3.6	4.3	1.49	14
22.3	11.3	11.0	3.5	3.0	1.19	15
16.4	8.6	7.9	3.3	3.3	1.14	16
15.5	8.7	6.7	2.5	3.5	1.24	17
22.1	10.5	11.6	4.6	3.6	1.29	18
20.9	11.1	9.8	4.3	3.6	1.44	19
19.1	8.2	10.9	3.0	3.4	1.40	20
19.4	9.3	10.1	4.2	3.3	1.39	21
22.1	10.7	11.4	4.3	3.6	1.46	22
18.7	9.6	9.1	3.1	4.4	1.52	23
19.1	8.8	10.3	3.2	3.6	1.51	24
18.8	10.0	8.8	3.9	3.8	1.42	25
18.9	9.2	9.8	2.6	3.5	1.45	26
19.5	9.5	10.0	3.3	4.5	1.71	27
18.1	9.1	8.9	2.6	3.7	1.54	28
18.7	9.5	9.2	2.7	3.1	1.37	29
19.2	8.2	11.0	3.3	3.3	1.66	30
20.4	10.2	10.2	2.8	3.4	1.47	31
17.0	10.7	6.3	2.9	3.3	1.25	32
18.8	8.6	10.2	3.4	3.7	1.52	33
19.4	8.7	10.7	3.2	3.8	1.53	34
18.6	9.8	8.7	2.5	3.2	1.46	35
18.6	7.3	11.3	2.6	3.3	1.39	36
19.0	9.9	9.1	3.3	3.6	1.56	37
18.8	8.0	10.7	2.9	3.3	1.53	38
24.2	9.8	14.4	2.7	3.0	1.61	39
22.7	10.3	12.4	3.1	4.1	1.70	40
20.6	9.9	10.7	3.1	3.5	1.46	41
19.8	10.0	9.9	4.7	3.2	1.43	42
20.2	8.6	11.6	3.0	3.4	1.58	43
20.7	8.6	12.0	2.6	3.4	1.57	44
24.9	11.5	13.3	2.9	3.5	1.74	45
22.3	10.1	12.2	3.0	3.3	1.63	46
24.3	12.8	11.4	2.3	4.4	2.20	47
22.5	9.1	13.4	3.0	5.8	1.46	50
25.8	9.9	15.9	3.7	4.0	1.81	51
22.7	11.1	11.7	3.9	4.2	1.35	52
17.2	7.2	9.9	3.6	4.3	1.37	53
19.7	10.0	9.7	3.2	3.8	1.45	54
22.1	9.7	12.5	4.8	4.1	1.41	55
20.0	7.3	12.7	2.5	5.8	1.40	56
25.5	8.8	16.6	3.1	3.6	1.47	57
23.2	11.9	11.2	4.0	3.3	1.18	58
23.5	10.3	13.2	3.6	3.6	1.30	59
20.4	11.0	9.5	3.1	3.8	1.35	60
20.4	10.4	10.0	3.2	4.9	1.59	61
19.8	9.7	10.1	2.5	3.8	1.44	62
21.5	10.5	11.0	3.4	5.8	1.82	63
19.1	9.1	10.0	2.2	3.8	1.66	64
20.1	8.2	11.9	2.3	3.8	1.58	65
20.5	10.1	10.5	4.3	4.2	1.53	66
19.4	8.7	10.7	3.4	4.2	1.56	67
24.4	12.7	11.7	3.6	3.9	1.75	68
20.5	8.2	12.3	2.4	5.1	1.60	69
20.7	8.4	12.3	3.2	4.1	1.56	70

第4表 (2-1) 死亡数及び死亡率 (人口10万対),

死因簡単 分類コード	死 因	12		
		実 数 (人)		
		令和5年	令和4年	差引増減
	総 数	148 634	160 609	△ 11 975
01000	感染症及び寄生虫症	2 316	2 300	16
01100	腸管感染症	230	232	△ 2
01200	結 核	138	129	9
01201	呼吸器結核	116	110	6
01202	その他の結核	22	19	3
01300	敗 血 症	1 093	1 132	△ 39
01400	ウイルス性肝炎	157	167	△ 10
01401	B型ウイルス性肝炎	33	21	12
01402	C型ウイルス性肝炎	103	127	△ 24
01403	その他のウイルス性肝炎	21	19	2
01500	ヒト免疫不全ウイルス [H I V] 病	7	5	2
01600	その他の感染症及び寄生虫症	691	635	56
02000	新 生 物<腫瘍>	34 524	35 507	△ 983
02100	悪性新生物<腫瘍>	33 345	34 275	△ 930
02101	口唇, 口腔及び咽頭の悪性新生物<腫瘍>	720	759	△ 39
02102	食道の悪性新生物<腫瘍>	913	985	△ 72
02103	胃の悪性新生物<腫瘍>	3 294	3 600	△ 306
02104	結腸の悪性新生物<腫瘍>	3 292	3 339	△ 47
02105	直腸S状結腸移行部及び直腸の悪性新生物<腫瘍>	1 378	1 449	△ 71
02106	肝及び肝内胆管の悪性新生物<腫瘍>	1 969	2 039	△ 70
02107	胆のう及びその他の胆道の悪性新生物<腫瘍>	1 459	1 487	△ 28
02108	膵の悪性新生物<腫瘍>	3 456	3 542	△ 86
02109	喉頭の悪性新生物<腫瘍>	73	79	△ 6
02110	気管, 気管支及び肺の悪性新生物<腫瘍>	6 740	6 795	△ 55
02111	皮膚の悪性新生物<腫瘍>	169	172	△ 3
02112	乳房の悪性新生物<腫瘍>	1 392	1 429	△ 37
02113	子宮の悪性新生物<腫瘍> ¹⁾	610	645	△ 35
02114	卵巣の悪性新生物<腫瘍> ¹⁾	450	405	45
02115	前立腺の悪性新生物<腫瘍> ²⁾	1 195	1 264	△ 69
02116	膀胱の悪性新生物<腫瘍>	774	884	△ 110
02117	中枢神経系の悪性新生物<腫瘍>	297	299	△ 2
02118	悪性リンパ腫	1 261	1 255	6
02119	白 血 病	854	887	△ 33
02120	その他のリンパ組織, 造血組織及び関連組織の悪性新生物<腫瘍>	385	373	12
02121	その他の悪性新生物<腫瘍>	2 664	2 588	76
02200	その他の新生物<腫瘍>	1 179	1 232	△ 53
02201	中枢神経系のその他の新生物<腫瘍>	210	229	△ 19
02202	中枢神経系を除くその他の新生物<腫瘍>	969	1 003	△ 34
03000	血液及び造血器の疾患並びに免疫機構の障害	430	476	△ 46
03100	貧 血	228	255	△ 27
03200	その他の血液及び造血器の疾患並びに免疫機構の障害	202	221	△ 19
04000	内分泌, 栄養及び代謝疾患	2 519	2 781	△ 262
04100	糖 尿 病	1 488	1 738	△ 250
04200	その他の内分泌, 栄養及び代謝疾患	1 031	1 043	△ 12
05000	精神及び行動の障害	2 548	2 670	△ 122
05100	血管性及び詳細不明の認知症	2 233	2 379	△ 146
05200	その他の精神及び行動の障害	315	291	24
06000	神経系の疾患	5 885	6 040	△ 155
06100	髄 膜 炎	26	27	△ 1
06200	脊髄性筋萎縮症及び関連症候群	233	263	△ 30
06300	パーキンソン病	1 355	1 273	82
06400	アルツハイマー病	2 484	2 545	△ 61
06500	その他の神経系の疾患	1 787	1 932	△ 145
07000	眼及び付属器の疾患	-	-	-
08000	耳及び乳様突起の疾患	3	1	2
09000	循環器系の疾患	37 353	40 638	△ 3 285
09100	高血圧性疾患	1 088	1 298	△ 210
09101	高血圧性心疾患及び心腎疾患	552	713	△ 161
09102	その他の高血圧性疾患	536	585	△ 49
09200	心 疾 患 (高血圧性を除く)	23 311	25 494	△ 2 183
09201	慢性リウマチ性心疾患	155	200	△ 45
09202	急性心筋梗塞	3 178	3 629	△ 451
09203	その他の虚血性心疾患	4 388	4 828	△ 440
09204	慢性非リウマチ性心内膜疾患	1 120	1 210	△ 90
09205	心 筋 症	289	333	△ 44
09206	不整脈及び伝導障害	3 816	4 056	△ 240

注: 1) 女性人口10万に対する率である。

2) 男性人口10万に対する率である。

対前年比較；死亡数百分率，死因（死因简单分類）別

月		年 計					令和5年	
年 換 算 率		実 数 (人)			率		令和5年 死亡総数に 占める割合(%)	
令和5年	令和4年	令和5年	令和4年	差引増減	令和5年	令和4年		
1 445.8	1 551.3	1 575 936	1 569 050	6 886	1 300.3	1 285.8	100.0	
22.5	22.2	24 230	23 726	504	20.0	19.4	1.5	
2.2	2.2	2 134	2 037	97	1.8	1.7	0.1	
1.3	1.2	1 587	1 664	△ 77	1.3	1.4	0.1	
1.1	1.1	1 344	1 423	△ 79	1.1	1.2	0.1	
0.2	0.2	243	241	2	0.2	0.2	0.0	
10.6	10.9	11 616	11 346	270	9.6	9.3	0.7	
1.5	1.6	1 648	1 799	△ 151	1.4	1.5	0.1	
0.3	0.2	351	353	△ 2	0.3	0.3	0.0	
1.0	1.2	1 104	1 267	△ 163	0.9	1.0	0.1	
0.2	0.2	193	179	14	0.2	0.1	0.0	
0.1	0.0	62	53	9	0.1	0.0	0.0	
6.7	6.1	7 183	6 827	356	5.9	5.6	0.5	
335.8	343.0	396 189	399 471	△ 3 282	326.9	327.4	25.1	
324.3	331.1	382 492	385 797	△ 3 305	315.6	316.1	24.3	
7.0	7.3	8 586	8 429	157	7.1	6.9	0.5	
8.9	9.5	10 750	10 918	△ 168	8.9	8.9	0.7	
32.0	34.8	38 767	40 711	△ 1 944	32.0	33.4	2.5	
32.0	32.3	37 393	37 236	157	30.9	30.5	2.4	
13.4	14.0	15 737	15 852	△ 115	13.0	13.0	1.0	
19.2	19.7	22 908	23 620	△ 712	18.9	19.4	1.5	
14.2	14.4	17 239	17 756	△ 517	14.2	14.6	1.1	
33.6	34.2	40 174	39 468	706	33.1	32.3	2.5	
0.7	0.8	791	798	△ 7	0.7	0.7	0.1	
65.6	65.6	75 762	76 663	△ 901	62.5	62.8	4.8	
1.6	1.7	1 861	1 806	55	1.5	1.5	0.1	
13.5	13.8	15 762	16 021	△ 259	13.0	13.1	1.0	
11.5	12.1	7 137	7 157	△ 20	11.5	11.4	0.5	
8.5	7.6	5 154	5 182	△ 28	8.3	8.3	0.3	
23.9	25.1	13 429	13 439	△ 10	22.8	22.7	0.9	
7.5	8.5	9 590	9 598	△ 8	7.9	7.9	0.6	
2.9	2.9	3 178	3 107	71	2.6	2.5	0.2	
12.3	12.1	14 428	14 231	197	11.9	11.7	0.9	
8.3	8.6	9 869	9 759	110	8.1	8.0	0.6	
3.7	3.6	4 323	4 392	△ 69	3.6	3.6	0.3	
25.9	25.0	29 654	29 654	0	24.5	24.3	1.9	
11.5	11.9	13 697	13 674	23	11.3	11.2	0.9	
2.0	2.2	2 558	2 648	△ 90	2.1	2.2	0.2	
9.4	9.7	11 139	11 026	113	9.2	9.0	0.7	
4.2	4.6	4 974	4 842	132	4.1	4.0	0.3	
2.2	2.5	2 579	2 455	124	2.1	2.0	0.2	
2.0	2.1	2 395	2 387	8	2.0	2.0	0.2	
24.5	26.9	25 844	26 279	△ 435	21.3	21.5	1.6	
14.5	16.8	15 436	15 927	△ 491	12.7	13.1	1.0	
10.0	10.1	10 408	10 352	56	8.6	8.5	0.7	
24.8	25.8	26 865	27 228	△ 363	22.2	22.3	1.7	
21.7	23.0	23 824	24 360	△ 536	19.7	20.0	1.5	
3.1	2.8	3 041	2 868	173	2.5	2.4	0.2	
57.2	58.3	61 517	60 229	1 288	50.8	49.4	3.9	
0.3	0.3	298	291	7	0.2	0.2	0.0	
2.3	2.5	2 799	2 889	△ 90	2.3	2.4	0.2	
13.2	12.3	13 697	13 394	303	11.3	11.0	0.9	
24.2	24.6	25 451	24 860	591	21.0	20.4	1.6	
17.4	18.7	19 272	18 795	477	15.9	15.4	1.2	
-	-	6	9	△ 3	0.0	0.0	0.0	
0.0	0.0	25	22	3	0.0	0.0	0.0	
363.3	392.5	376 590	381 327	△ 4 737	310.7	312.5	23.9	
10.6	12.5	11 391	11 665	△ 274	9.4	9.6	0.7	
5.4	6.9	6 101	6 424	△ 323	5.0	5.3	0.4	
5.2	5.7	5 290	5 241	49	4.4	4.3	0.3	
226.7	246.2	231 056	232 964	△ 1 908	190.7	190.9	14.7	
1.5	1.9	1 891	1 983	△ 92	1.6	1.6	0.1	
30.9	35.1	30 993	32 026	△ 1 033	25.6	26.2	2.0	
42.7	46.6	40 259	41 159	△ 900	33.2	33.7	2.6	
10.9	11.7	11 908	12 305	△ 397	9.8	10.1	0.8	
2.8	3.2	3 407	3 524	△ 117	2.8	2.9	0.2	
37.1	39.2	36 014	36 291	△ 277	29.7	29.7	2.3	

注：3) 令和4年の12月は概数、年計は確定数である。

第4表 (2-2) 死亡数及び死亡率 (人口10万対) ,

死因簡単 分類コード	死 因	12		
		実 数 (人)		
		令和5年	令和4年	差引増減
09207	心不全	9 593	10 413	△ 820
09208	その他の心疾患	772	825	△ 53
09300	脳血管疾患	9 862	10 705	△ 843
09301	くも膜下出血	1 062	1 213	△ 151
09302	脳内出血	3 222	3 455	△ 233
09303	脳梗塞	5 271	5 668	△ 397
09304	その他の脳血管疾患	307	369	△ 62
09400	大動脈瘤及び解離	2 162	2 218	△ 56
09500	その他の循環器系の疾患	930	923	7
10000	呼吸器系の疾患	19 320	17 918	1 402
10100	インフルエンザ	604	8	596
10200	肺炎	7 592	7 143	449
10300	急性気管支炎	29	23	6
10400	慢性閉塞性肺疾患	1 590	1 565	25
10500	喘息	100	105	△ 5
10600	その他の呼吸器系の疾患	9 405	9 074	331
10601	誤嚥性肺炎	5 682	5 419	263
10602	間質性肺疾患	2 268	2 142	126
10603	その他の呼吸器系の疾患 (10601及び10602を除く)	1 455	1 513	△ 58
11000	消化器系の疾患	5 559	5 929	△ 370
11100	胃潰瘍及び十二指腸潰瘍	239	260	△ 21
11200	ヘルニア及び腸閉塞	752	846	△ 94
11300	肝疾患	1 738	1 771	△ 33
11301	肝硬変 (アルコール性を除く)	798	778	20
11302	その他の肝疾患	940	993	△ 53
11400	その他の消化器系の疾患	2 830	3 052	△ 222
12000	皮膚及び皮下組織の疾患	344	325	19
13000	筋骨格系及び結合組織の疾患	1 004	1 011	△ 7
14000	腎尿路生殖器系の疾患	4 635	4 871	△ 236
14100	糸球体疾患及び腎尿細管間質性疾患	552	525	27
14200	腎不全	2 780	2 992	△ 212
14201	急性腎不全	320	297	23
14202	慢性腎臓病	2 021	2 224	△ 203
14203	詳細不明の腎不全	439	471	△ 32
14300	その他の腎尿路生殖器系の疾患	1 303	1 354	△ 51
15000	妊娠、分娩及び産じょく ¹⁾	2	3	△ 1
16000	周産期に発生した病態	22	26	△ 4
16100	妊娠期間及び胎児発育に関連する障害	1	6	△ 5
16200	出産外傷	-	-	-
16300	周産期に特異的な呼吸障害及び心血管障害	13	14	△ 1
16400	周産期に特異的な感染症	1	1	0
16500	胎児及び新生児の出血性障害及び血液障害	3	-	3
16600	その他の周産期に発生した病態	4	5	△ 1
17000	先天奇形、変形及び染色体異常	193	208	△ 15
17100	神経系の先天奇形	10	6	4
17200	循環器系の先天奇形	84	92	△ 8
17201	心臓の先天奇形	61	50	11
17202	その他の循環器系の先天奇形	23	42	△ 19
17300	消化器系の先天奇形	10	10	0
17400	その他の先天奇形及び変形	46	60	△ 14
17500	染色体異常、他に分類されないもの	43	40	3
18000	症状、徴候及び異常臨床所見・異常検査所見で他に分類されないもの	22 588	22 232	356
18100	老 衰	18 750	18 508	242
18200	乳幼児突然死症候群	9	7	2
18300	その他の症状、徴候及び異常臨床所見・異常検査所見で他に 分類されないもの	3 829	3 717	112
20000	傷病及び死亡の外因	7 450	7 881	△ 431
20100	不慮の事故	4 973	5 294	△ 321
20101	交通事故	381	374	7
20102	転倒・転落・墜落	1 111	1 151	△ 40
20103	不慮の溺死及び溺水	1 499	1 507	△ 8
20104	不慮の窒息	816	1 012	△ 196
20105	煙、火及び火炎への曝露	138	152	△ 14
20106	有害物質による不慮の中毒及び有害物質への曝露	61	62	△ 1
20107	その他の不慮の事故	967	1 036	△ 69
20200	自 殺	1 655	1 685	△ 30
20300	他 殺	19	24	△ 5
20400	その他の外因	803	878	△ 75
22000	特殊目的用コード	1 939	9 792	△ 7 853
22100	重症急性呼吸器症候群[SARS]	-	-	-
22200	その他の特殊目的用コード	1 939	9 792	△ 7 853

注：1) 女性人口10万に対する率である。

対前年比較；死亡数百分率，死因（死因简单分類）別

月		年 計					令和5年	
年 換 算 率		実 数 (人)			率		令和5年 死亡総数に 占める割合(%)	
令和5年	令和4年	令和5年	令和4年	差引増減	令和5年	令和4年		
93.3	100.6	99 203	98 671	532	81.9	80.9	6.3	
7.5	8.0	7 381	7 005	376	6.1	5.7	0.5	
95.9	103.4	104 518	107 481	△ 2 963	86.2	88.1	6.6	
10.3	11.7	11 170	11 468	△ 298	9.2	9.4	0.7	
31.3	33.4	32 707	33 483	△ 776	27.0	27.4	2.1	
51.3	54.7	57 568	59 363	△ 1 795	47.5	48.6	3.7	
3.0	3.6	3 073	3 167	△ 94	2.5	2.6	0.2	
21.0	21.4	20 025	19 987	38	16.5	16.4	1.3	
9.0	8.9	9 600	9 230	370	7.9	7.6	0.6	
187.9	173.1	195 274	186 500	8 774	161.1	152.8	12.4	
5.9	0.1	1 382	24	1 358	1.1	0.0	0.1	
73.8	69.0	75 749	74 013	1 736	62.5	60.7	4.8	
0.3	0.2	228	209	19	0.2	0.2	0.0	
15.5	15.1	16 940	16 676	264	14.0	13.7	1.1	
1.0	1.0	1 089	1 004	85	0.9	0.8	0.1	
91.5	87.6	99 886	94 574	5 312	82.4	77.5	6.3	
55.3	52.3	60 186	56 069	4 117	49.7	45.9	3.8	
22.1	20.7	23 874	22 905	969	19.7	18.8	1.5	
14.2	14.6	15 826	15 600	226	13.1	12.8	1.0	
54.1	57.3	59 262	59 672	△ 410	48.9	48.9	3.8	
2.3	2.5	2 489	2 545	△ 56	2.1	2.1	0.2	
7.3	8.2	8 421	8 319	102	6.9	6.8	0.5	
16.9	17.1	18 634	18 896	△ 262	15.4	15.5	1.2	
7.8	7.5	8 479	8 644	△ 165	7.0	7.1	0.5	
9.1	9.6	10 155	10 252	△ 97	8.4	8.4	0.6	
27.5	29.5	29 718	29 912	△ 194	24.5	24.5	1.9	
3.3	3.1	3 820	3 486	334	3.2	2.9	0.2	
9.8	9.8	10 823	10 584	239	8.9	8.7	0.7	
45.1	47.0	50 256	50 263	△ 7	41.5	41.2	3.2	
5.4	5.1	5 768	5 851	△ 83	4.8	4.8	0.4	
27.0	28.9	30 203	30 739	△ 536	24.9	25.2	1.9	
3.1	2.9	3 104	2 999	105	2.6	2.5	0.2	
19.7	21.5	22 348	22 841	△ 493	18.4	18.7	1.4	
4.3	4.5	4 751	4 899	△ 148	3.9	4.0	0.3	
12.7	13.1	14 285	13 673	612	11.8	11.2	0.9	
0.0	0.1	26	33	△ 7	0.0	0.1	0.0	
0.2	0.3	342	367	△ 25	0.3	0.3	0.0	
0.0	0.1	31	42	△ 11	0.0	0.0	0.0	
-	-	4	5	△ 1	0.0	0.0	0.0	
0.1	0.1	189	212	△ 23	0.2	0.2	0.0	
0.0	0.0	19	17	2	0.0	0.0	0.0	
0.0	-	50	33	17	0.0	0.0	0.0	
0.0	0.0	49	58	△ 9	0.0	0.0	0.0	
1.9	2.0	2 047	2 011	36	1.7	1.6	0.1	
0.1	0.1	87	91	△ 4	0.1	0.1	0.0	
0.8	0.9	798	826	△ 28	0.7	0.7	0.1	
0.6	0.5	515	506	9	0.4	0.4	0.0	
0.2	0.4	283	320	△ 37	0.2	0.3	0.0	
0.1	0.1	83	86	△ 3	0.1	0.1	0.0	
0.4	0.6	601	566	35	0.5	0.5	0.0	
0.4	0.4	478	442	36	0.4	0.4	0.0	
219.7	214.7	225 471	212 157	13 314	186.0	173.9	14.3	
182.4	178.8	189 912	179 529	10 383	156.7	147.1	12.1	
0.1	0.1	46	47	△ 1	0.0	0.0	0.0	
37.2	35.9	35 513	32 581	2 932	29.3	26.7	2.3	
72.5	76.1	74 258	73 183	1 075	61.3	60.0	4.7	
48.4	51.1	44 380	43 420	960	36.6	35.6	2.8	
3.7	3.6	3 568	3 541	27	2.9	2.9	0.2	
10.8	11.1	11 777	11 569	208	9.7	9.5	0.7	
14.6	14.6	8 982	8 677	305	7.4	7.1	0.6	
7.9	9.8	8 638	8 710	△ 72	7.1	7.1	0.5	
1.3	1.5	1 002	967	35	0.8	0.8	0.1	
0.6	0.6	527	569	△ 42	0.4	0.5	0.0	
9.4	10.0	9 886	9 387	499	8.2	7.7	0.6	
16.1	16.3	21 016	21 252	△ 236	17.3	17.4	1.3	
0.2	0.2	228	213	15	0.2	0.2	0.0	
7.8	8.5	8 634	8 298	336	7.1	6.8	0.5	
18.9	94.6	38 117	47 661	△ 9 544	31.5	39.1	2.4	
-	-	-	-	-	-	-	-	
18.9	94.6	38 117	47 661	△ 9 544	31.5	39.1	2.4	

注：2) 令和4年の12月は概数、年計は確定数である。

第5表 乳児死亡数及び乳児死亡率（出生10万対），対前年比較；

乳児死因簡単 分類コード	死 因	12		
		実 数（人）		
		令和5年	令和4年	差引増減
	総 数	129	130	△ 1
Ba 01	腸管感染症	3	-	3
Ba 02	敗血症 ¹⁾	3	3	0
Ba 03	麻疹	-	-	-
Ba 04	ウイルス性肝炎	-	-	-
Ba 05	その他の感染症及び寄生虫症	-	2	△ 2
Ba 06	悪性新生物＜腫瘍＞	-	1	△ 1
Ba 07	白血病	-	-	-
Ba 08	その他の悪性新生物＜腫瘍＞	-	1	△ 1
Ba 09	その他の新生物＜腫瘍＞	2	2	0
Ba 10	栄養失調（症）及びその他の栄養欠乏症	-	-	-
Ba 11	代謝障害	1	-	1
Ba 12	髄膜炎	1	-	1
Ba 13	脊髄性筋萎縮症及び関連症候群	-	-	-
Ba 14	脳性麻痺	-	-	-
Ba 15	心疾患（高血圧性を除く）	4	6	△ 2
Ba 16	脳血管疾患	-	1	△ 1
Ba 17	インフルエンザ	-	-	-
Ba 18	肺炎	-	-	-
Ba 19	喘息	-	-	-
Ba 20	ヘルニア及び腸閉塞	1	4	△ 3
Ba 21	肝疾患	1	2	△ 1
Ba 22	腎不全	-	-	-
Ba 23	周産期に発生した病態	22	26	△ 4
Ba 24	妊娠期間及び胎児発育に関連する障害	1	6	△ 5
Ba 25	出生外傷	-	-	-
Ba 26	出生時仮死	3	6	△ 3
Ba 27	新生児の呼吸窮＜促＞迫	-	1	△ 1
Ba 28	周産期に発生した肺出血	-	-	-
Ba 29	周産期に発生した心血管障害	3	3	0
Ba 30	その他の周産期に特異的な呼吸障害及び心血管障害	7	4	3
Ba 31	新生児の細菌性敗血症	1	1	0
Ba 32	その他の周産期に特異的な感染症	-	-	-
Ba 33	胎児及び新生児の出血性障害及び血液障害	3	-	3
Ba 34	その他の周産期に発生した病態	4	5	△ 1
Ba 35	先天奇形，変形及び染色体異常	48	42	6
Ba 36	神経系の先天奇形	2	2	0
Ba 37	心臓の先天奇形	11	15	△ 4
Ba 38	その他の循環器系の先天奇形	5	7	△ 2
Ba 39	呼吸器系の先天奇形	2	1	1
Ba 40	消化器系の先天奇形	3	2	1
Ba 41	筋骨格系の先天奇形及び変形	6	2	4
Ba 42	その他の先天奇形及び変形	2	3	△ 1
Ba 43	染色体異常，他に分類されないもの	17	10	7
Ba 44	乳幼児突然死症候群	8	7	1
Ba 45	その他のすべての疾患	26	29	△ 3
Ba 46	不慮の事故	7	4	3
Ba 47	交通事故	-	-	-
Ba 48	転倒・転落・墜落	-	-	-
Ba 49	不慮の溺死及び溺水	-	-	-
Ba 50	胃内容物の誤えん及び気道閉塞を生じた食物等の誤えん＜吸引＞	1	1	0
Ba 51	その他の不慮の窒息	6	3	3
Ba 52	煙，火及び火炎への曝露	-	-	-
Ba 53	有害物質による不慮の中毒及び有害物質への曝露	-	-	-
Ba 54	その他の不慮の事故	-	-	-
Ba 55	他 殺	1	-	1
Ba 56	その他の外因	1	1	0

注：1) 「敗血症」には、「新生児の細菌性敗血症」を含まない。

乳児死亡数百分率，死因（乳児死因简单分類）別

月		年 計					令和5年		令和5年 乳児死亡総数に 占める割合(%)
年 換 算 率		実 数 (人)			率				
令和5年	令和4年	令和5年	令和4年	差引増減	令和5年	令和4年			
208.8	198.6	1 325	1 356	△ 31	182.2	175.9	100.0		
4.9	-	4	2	2	0.5	0.3	0.3		
4.9	4.6	22	20	2	3.0	2.6	1.7		
-	-	-	-	-	-	-	-		
-	-	-	-	-	-	-	-		
-	3.1	11	13	△ 2	1.5	1.7	0.8		
-	1.5	3	11	△ 8	0.4	1.4	0.2		
-	-	1	3	△ 2	0.1	0.4	0.1		
-	1.5	2	8	△ 6	0.3	1.0	0.2		
3.2	3.1	7	8	△ 1	1.0	1.0	0.5		
-	-	2	-	2	0.3	-	0.2		
1.6	-	6	12	△ 6	0.8	1.6	0.5		
1.6	-	5	3	2	0.7	0.4	0.4		
-	-	-	1	△ 1	-	0.1	-		
-	-	-	-	-	-	-	-		
6.5	9.2	33	35	△ 2	4.5	4.5	2.5		
-	1.5	1	5	△ 4	0.1	0.6	0.1		
-	-	1	-	1	0.1	-	0.1		
-	-	8	11	△ 3	1.1	1.4	0.6		
-	-	-	-	-	-	-	-		
1.6	6.1	3	10	△ 7	0.4	1.3	0.2		
1.6	3.1	7	11	△ 4	1.0	1.4	0.5		
-	-	1	4	△ 3	0.1	0.5	0.1		
35.6	39.7	331	351	△ 20	45.5	45.5	25.0		
1.6	9.2	31	42	△ 11	4.3	5.4	2.3		
-	-	4	5	△ 1	0.5	0.6	0.3		
4.9	9.2	51	59	△ 8	7.0	7.7	3.8		
-	1.5	9	22	△ 13	1.2	2.9	0.7		
-	-	3	3	0	0.4	0.4	0.2		
4.9	4.6	38	38	0	5.2	4.9	2.9		
11.3	6.1	87	80	7	12.0	10.4	6.6		
1.6	1.5	13	15	△ 2	1.8	1.9	1.0		
-	-	4	2	2	0.5	0.3	0.3		
4.9	-	50	33	17	6.9	4.3	3.8		
6.5	7.6	41	52	△ 11	5.6	6.7	3.1		
77.7	64.2	464	483	△ 19	63.8	62.7	35.0		
3.2	3.1	19	29	△ 10	2.6	3.8	1.4		
17.8	22.9	104	115	△ 11	14.3	14.9	7.8		
8.1	10.7	41	68	△ 27	5.6	8.8	3.1		
3.2	1.5	37	27	10	5.1	3.5	2.8		
4.9	3.1	15	15	0	2.1	1.9	1.1		
9.7	3.1	49	40	9	6.7	5.2	3.7		
3.2	4.6	47	46	1	6.5	6.0	3.5		
27.5	15.3	152	143	9	20.9	18.6	11.5		
13.0	10.7	44	44	0	6.0	5.7	3.3		
42.1	44.3	268	242	26	36.8	31.4	20.2		
11.3	6.1	72	60	12	9.9	7.8	5.4		
-	-	4	3	1	0.5	0.4	0.3		
-	-	1	1	0	0.1	0.1	0.1		
-	-	1	1	0	0.1	0.1	0.1		
1.6	1.5	27	21	6	3.7	2.7	2.0		
9.7	4.6	37	32	5	5.1	4.2	2.8		
-	-	-	-	-	-	-	-		
-	-	-	-	-	-	-	-		
-	-	2	2	0	0.3	0.3	0.2		
1.6	-	3	2	1	0.4	0.3	0.2		
1.6	1.5	29	28	1	4.0	3.6	2.2		

注：2) 令和4年の12月は概数、年計は確定数である。

第6表 (10-1) 死亡数及び死亡率 (人口10万対) , 死因

選択死因 分類コード	死 因 ・ 性	総 数		0 歳	1 歳	2 歳	3 歳	4 歳
		実数	対前年 ¹⁾ 増減率(%)					
	全 死 因	148 634	△ 7.5	129	20	9	8	10
	男	76 049	△ 7.0	76	13	6	4	4
	女	72 585	△ 8.0	53	7	3	4	6
Se 01	結 核	138	7.0	-	-	-	-	-
	男	87	8.8	-	-	-	-	-
	女	51	4.1	-	-	-	-	-
Se 02	悪性新生物<腫瘍>	33 345	△ 2.7	-	-	1	1	2
	男	19 408	△ 2.9	-	-	1	1	1
	女	13 937	△ 2.4	-	-	-	-	1
Se 03	(再掲) 食道の悪性新生物<腫瘍>	913	△ 7.3	-	-	-	-	-
	男	743	△ 5.7	-	-	-	-	-
	女	170	△ 13.7	-	-	-	-	-
Se 04	胃の悪性新生物<腫瘍>	3 294	△ 8.5	-	-	-	-	-
	男	2 132	△ 9.1	-	-	-	-	-
	女	1 162	△ 7.3	-	-	-	-	-
Se 05	結腸の悪性新生物<腫瘍>	3 292	△ 1.4	-	-	-	-	-
	男	1 594	△ 1.6	-	-	-	-	-
	女	1 698	△ 1.2	-	-	-	-	-
Se 06	直腸S状結腸移行部及び直腸 の悪性新生物<腫瘍>	1 378	△ 4.9	-	-	-	-	-
	男	865	△ 5.2	-	-	-	-	-
	女	513	△ 4.5	-	-	-	-	-
Se 07	肝及び肝内胆管の悪性新生物 <腫瘍>	1 969	△ 3.4	-	-	-	-	-
	男	1 353	△ 2.2	-	-	-	-	-
	女	616	△ 6.1	-	-	-	-	-
Se 08	胆のう及びその他の胆道 の悪性新生物<腫瘍>	1 459	△ 1.9	-	-	-	-	-
	男	778	△ 3.8	-	-	-	-	-
	女	681	0.4	-	-	-	-	-
Se 09	膵の悪性新生物<腫瘍>	3 456	△ 2.4	-	-	-	-	-
	男	1 733	△ 0.7	-	-	-	-	-
	女	1 723	△ 4.1	-	-	-	-	-
Se 10	気管, 気管支及び肺 の悪性新生物<腫瘍>	6 740	△ 0.8	-	-	-	-	-
	男	4 708	△ 1.1	-	-	-	-	-
	女	2 032	△ 0.2	-	-	-	-	-
Se 11	乳房の悪性新生物<腫瘍>	1 392	△ 2.6	-	-	-	-	-
	男	12	50.0	-	-	-	-	-
	女	1 380	△ 2.9	-	-	-	-	-
Se 12	子宮の悪性新生物<腫瘍>	610	△ 5.4	-	-	-	-	-
	男
	女	610	△ 5.4	-	-	-	-	-
Se 13	白 血 病	854	△ 3.7	-	-	-	-	-
	男	518	△ 8.6	-	-	-	-	-
	女	336	5.0	-	-	-	-	-
Se 14	糖 尿 病	1 488	△ 14.4	-	-	-	-	-
	男	876	△ 10.9	-	-	-	-	-
	女	612	△ 18.9	-	-	-	-	-
Se 15	高 血 圧 性 疾 患	1 088	△ 16.2	-	-	-	-	-
	男	489	△ 20.1	-	-	-	-	-
	女	599	△ 12.7	-	-	-	-	-
Se 16	心疾患 (高血圧性を除く)	23 311	△ 8.6	4	-	-	-	-
	男	11 701	△ 7.9	3	-	-	-	-
	女	11 610	△ 9.3	1	-	-	-	-
Se 17	(再掲) 急 性 心 筋 梗 塞	3 178	△ 12.4	-	-	-	-	-
	男	1 846	△ 14.7	-	-	-	-	-
	女	1 332	△ 9.1	-	-	-	-	-

注: 1) 「対前年増減率(%)」の算出基礎となる令和4年の実数は概数である。

(選択死因分類) ・ 性 ・ 年齢 (5歳階級) 別

令和5年12月 (単位:人)

0 ~ 4	5 ~ 9	10 ~ 14	15 ~ 19	20 ~ 24	25 ~ 29	30 ~ 34	35 ~ 39	選択死因 分類コード
176	39	44	117	167	187	253	372	
103	27	24	62	102	124	169	254	
73	12	20	55	65	63	84	118	
-	-	-	-	-	-	-	-	Se 01
-	-	-	-	-	-	-	-	
-	-	-	-	-	-	-	-	
4	10	5	18	15	17	34	84	Se 02
3	5	3	7	8	12	17	28	
1	5	2	11	7	5	17	56	
-	-	-	-	-	-	-	1	Se 03
-	-	-	-	-	-	-	-	
-	-	-	-	-	-	-	1	
-	-	-	1	1	1	3	10	Se 04
-	-	-	-	1	1	2	4	
-	-	-	1	-	-	1	6	
-	-	1	1	1	3	2	8	Se 05
-	-	1	-	1	2	1	3	
-	-	-	1	-	1	1	5	
-	-	-	-	-	-	1	3	Se 06
-	-	-	-	-	-	1	2	
-	-	-	-	-	-	-	1	
-	-	-	-	-	-	1	2	Se 07
-	-	-	-	-	-	1	-	
-	-	-	-	-	-	-	2	
-	-	-	-	-	-	1	2	Se 08
-	-	-	-	-	-	1	1	
-	-	-	-	-	-	-	1	
-	-	-	-	-	-	-	4	Se 09
-	-	-	-	-	-	-	2	
-	-	-	-	-	-	-	2	
-	-	-	-	1	-	-	4	Se 10
-	-	-	-	1	-	-	2	
-	-	-	-	-	-	-	2	
-	-	-	-	-	-	5	14	Se 11
-	-	-	-	-	-	-	-	
-	-	-	-	-	-	5	14	
-	-	-	-	-	1	2	5	Se 12
・	・	・	・	・	・	・	・	
-	-	-	-	-	1	2	5	
-	2	-	5	2	3	5	3	Se 13
-	2	-	2	-	3	3	1	
-	-	-	3	2	-	2	2	
-	-	-	-	-	3	2	8	Se 14
-	-	-	-	-	3	2	5	
-	-	-	-	-	-	-	3	
-	-	-	-	-	-	-	-	Se 15
-	-	-	-	-	-	-	-	
-	-	-	-	-	-	-	-	
4	3	2	9	6	9	20	43	Se 16
3	2	2	4	4	6	12	34	
1	1	-	5	2	3	8	9	
-	-	-	-	2	-	3	7	Se 17
-	-	-	-	1	-	1	6	
-	-	-	-	1	-	2	1	

第6表 (10-2) 死亡数及び死亡率 (人口10万対), 死因

選択死因 分類コード	死 因 ・ 性	40 ~ 44	45 ~ 49	50 ~ 54	55 ~ 59	60 ~ 64	65 ~ 69
	全 死 因	626	1 180	2 056	2 705	3 931	6 109
	男	385	755	1 365	1 846	2 726	4 273
	女	241	425	691	859	1 205	1 836
Se 01	結 核	-	-	-	1	2	3
	男	-	-	-	1	2	2
	女	-	-	-	-	-	1
Se 02	悪性新生物<腫瘍>	156	355	664	923	1 497	2 339
	男	65	148	331	489	876	1 506
	女	91	207	333	434	621	833
Se 03	(再掲) 食道の悪性新生物<腫瘍>	-	7	19	38	61	83
	男	-	4	16	29	52	69
	女	-	3	3	9	9	14
Se 04	胃の悪性新生物<腫瘍>	15	23	44	59	114	193
	男	7	10	31	42	74	137
	女	8	13	13	17	40	56
Se 05	結腸の悪性新生物<腫瘍>	13	27	76	87	140	215
	男	7	12	40	56	90	137
	女	6	15	36	31	50	78
Se 06	直腸S状結腸移行部及び直腸 の悪性新生物<腫瘍>	11	16	39	59	89	118
	男	7	13	22	31	65	73
	女	4	3	17	28	24	45
Se 07	肝及び肝内胆管の悪性新生物 <腫瘍>	5	9	30	45	74	148
	男	5	7	26	36	60	120
	女	-	2	4	9	14	28
Se 08	胆のう及びその他の胆道 の悪性新生物<腫瘍>	2	7	5	31	39	66
	男	2	4	3	20	25	41
	女	-	3	2	11	14	25
Se 09	膵の悪性新生物<腫瘍>	8	32	65	92	165	285
	男	4	22	47	57	98	162
	女	4	10	18	35	67	123
Se 10	気管, 気管支及び肺 の悪性新生物<腫瘍>	10	26	90	127	260	483
	男	7	16	58	99	186	385
	女	3	10	32	28	74	98
Se 11	乳房の悪性新生物<腫瘍>	20	51	87	114	115	109
	男	-	-	1	-	-	-
	女	20	51	86	114	115	109
Se 12	子宮の悪性新生物<腫瘍>	16	39	41	53	68	54
	男
	女	16	39	41	53	68	54
Se 13	白 血 病	9	18	21	15	39	67
	男	7	14	10	9	25	37
	女	2	4	11	6	14	30
Se 14	糖 尿 病	11	13	37	44	54	97
	男	9	8	28	35	41	76
	女	2	5	9	9	13	21
Se 15	高 血 圧 性 疾 患	2	3	10	24	29	41
	男	-	3	8	19	25	36
	女	2	-	2	5	4	5
Se 16	心疾患 (高血圧性を除く)	62	125	294	391	579	826
	男	44	105	247	318	472	640
	女	18	20	47	73	107	186
Se 17	(再掲) 急 性 心 筋 梗 塞	15	24	74	81	132	177
	男	10	22	68	72	104	125
	女	5	2	6	9	28	52

(選択死因分類) ・ 性 ・ 年齢 (5歳階級) 別

令和5年12月 (単位:人)

70～74	75～79	80～84	85～89	90～94	95～99	100歳以上	不詳	選択死因 分類コード
12 220	16 944	24 286	29 832	28 404	15 128	3 787	71	
8 445	10 990	14 246	14 966	10 854	3 780	503	50	
3 775	5 954	10 040	14 866	17 550	11 348	3 284	21	
9	13	20	36	39	11	4	-	Se 01
8	11	14	21	21	6	1	-	
1	2	6	15	18	5	3	-	
4 653	5 698	6 307	5 714	3 563	1 136	152	1	Se 02
3 116	3 719	3 867	3 170	1 636	368	33	1	
1 537	1 979	2 440	2 544	1 927	768	119	-	
162	189	176	118	49	9	1	-	Se 03
140	162	135	100	33	3	-	-	
22	27	41	18	16	6	1	-	
475	576	642	615	386	123	13	-	Se 04
353	424	448	375	179	42	2	-	
122	152	194	240	207	81	11	-	
408	513	575	610	418	169	25	-	Se 05
249	298	287	248	128	25	9	-	
159	215	288	362	290	144	16	-	
236	223	238	195	104	41	5	-	Se 06
179	157	152	114	39	8	2	-	
57	66	86	81	65	33	3	-	
284	338	404	369	199	55	6	-	Se 07
222	249	267	237	102	21	-	-	
62	89	137	132	97	34	6	-	
180	218	318	298	206	81	5	-	Se 08
98	133	196	150	79	25	-	-	
82	85	122	148	127	56	5	-	
525	685	663	547	292	85	8	-	Se 09
326	355	326	225	95	13	1	-	
199	330	337	322	197	72	7	-	
1 069	1 372	1 366	1 069	638	198	27	-	Se 10
820	1 032	941	706	354	94	7	-	
249	340	425	363	284	104	20	-	
189	183	165	167	112	47	14	-	Se 11
1	4	3	2	1	-	-	-	
188	179	162	165	111	47	14	-	
60	78	78	52	43	16	4	-	Se 12
.	
60	78	78	52	43	16	4	-	
131	156	181	129	50	17	-	1	Se 13
83	99	120	75	24	3	-	1	
48	57	61	54	26	14	-	-	
156	205	253	298	200	94	12	1	Se 14
114	139	152	161	81	22	-	-	
42	66	101	137	119	72	12	1	
58	107	162	202	258	127	65	-	Se 15
42	68	92	76	88	24	8	-	
16	39	70	126	170	103	57	-	
1 689	2 469	3 641	4 889	5 045	2 666	533	6	Se 16
1 214	1 605	2 062	2 324	1 858	667	73	5	
475	864	1 579	2 565	3 187	1 999	460	1	
342	435	568	613	496	184	25	-	Se 17
246	290	348	315	184	48	6	-	
96	145	220	298	312	136	19	-	

第6表 (10-3) 死亡数及び死亡率 (人口10万対) , 死因

選択死因 分類コード	死 因 ・ 性	総 数		0 歳	1 歳	2 歳	3 歳	4 歳
		実数	対前年 ¹⁾ 増減率(%)					
Se 18	その他の虚血性心疾患	4 388	△ 9.1	-	-	-	-	-
	男	2 725	△ 8.4	-	-	-	-	-
	女	1 663	△ 10.3	-	-	-	-	-
Se 19	不整脈及び伝導障害	3 816	△ 5.9	2	-	-	-	-
	男	2 043	△ 2.4	2	-	-	-	-
	女	1 773	△ 9.7	-	-	-	-	-
Se 20	心 不 全	9 593	△ 7.9	2	-	-	-	-
	男	4 093	△ 6.0	1	-	-	-	-
	女	5 500	△ 9.2	1	-	-	-	-
Se 21	脳 血 管 疾 患	9 862	△ 7.9	-	-	-	1	-
	男	5 003	△ 8.0	-	-	-	-	-
	女	4 859	△ 7.8	-	-	-	1	-
Se 22	(再掲) くも膜下出血	1 062	△ 12.4	-	-	-	-	-
	男	418	△ 9.1	-	-	-	-	-
	女	644	△ 14.5	-	-	-	-	-
Se 23	脳 内 出 血	3 222	△ 6.7	-	-	-	-	-
	男	1 816	△ 6.9	-	-	-	-	-
	女	1 406	△ 6.6	-	-	-	-	-
Se 24	脳 梗 塞	5 271	△ 7.0	-	-	-	-	-
	男	2 614	△ 7.8	-	-	-	-	-
	女	2 657	△ 6.2	-	-	-	-	-
Se 25	大動脈瘤及び解離	2 162	△ 2.5	-	-	-	-	-
	男	1 063	△ 1.3	-	-	-	-	-
	女	1 099	△ 3.7	-	-	-	-	-
Se 26	肺 炎	7 592	6.3	-	3	-	-	-
	男	4 360	6.0	-	2	-	-	-
	女	3 232	6.7	-	1	-	-	-
Se 27	慢性閉塞性肺疾患	1 590	1.6	-	-	-	-	-
	男	1 334	0.7	-	-	-	-	-
	女	256	6.7	-	-	-	-	-
Se 28	喘 息	100	△ 4.8	-	-	-	1	-
	男	49	22.5	-	-	-	1	-
	女	51	△ 21.5	-	-	-	-	-
Se 29	肝 疾 患	1 738	△ 1.9	1	-	-	-	-
	男	1 144	△ 4.3	-	-	-	-	-
	女	594	3.1	1	-	-	-	-
Se 30	腎 不 全	2 780	△ 7.1	-	-	-	-	-
	男	1 450	△ 11.7	-	-	-	-	-
	女	1 330	△ 1.4	-	-	-	-	-
Se 31	老 衰	18 750	1.3	-	-	-	-	-
	男	5 314	3.2	-	-	-	-	-
	女	13 436	0.6	-	-	-	-	-
Se 32	不慮の事故	4 973	△ 6.1	7	2	2	-	-
	男	2 868	△ 2.8	6	1	2	-	-
	女	2 105	△ 10.2	1	1	-	-	-
Se 33	(再掲) 交 通 事 故	381	1.9	-	1	1	-	-
	男	258	2.4	-	1	1	-	-
	女	123	0.8	-	-	-	-	-
Se 34	自 殺	1 655	△ 1.8	-	-	-	-	-
	男	1 118	△ 1.9	-	-	-	-	-
	女	537	△ 1.5	-	-	-	-	-

注：1) 「対前年増減率(%)」の算出基礎となる令和4年の実数は概数である。

(選択死因分類) ・ 性 ・ 年齢 (5歳階級) 別

令和5年12月 (単位:人)

0 ~ 4	5 ~ 9	10 ~ 14	15 ~ 19	20 ~ 24	25 ~ 29	30 ~ 34	35 ~ 39	選択死因 分類コード
-	-	-	-	-	-	2	5	Se 18
-	-	-	-	-	-	-	5	
-	-	-	-	-	-	2	-	
2	-	2	3	2	1	5	18	Se 19
2	-	2	2	1	1	3	14	
-	-	-	1	1	-	2	4	
2	-	-	2	2	6	5	5	Se 20
1	-	-	2	2	4	4	3	
1	-	-	-	-	2	1	2	
1	2	2	1	1	2	14	22	Se 21
-	1	2	-	-	1	11	16	
1	1	-	1	1	1	3	6	
-	-	1	-	1	-	4	13	Se 22
-	-	1	-	-	-	1	9	
-	-	-	-	1	-	3	4	
-	1	1	1	-	2	9	8	Se 23
-	-	1	-	-	1	9	7	
-	1	-	1	-	1	-	1	
-	-	-	-	-	-	-	1	Se 24
-	-	-	-	-	-	-	-	
-	-	-	-	-	-	-	1	
-	-	1	1	-	1	3	2	Se 25
-	-	1	1	-	1	2	1	
-	-	-	-	-	-	1	1	
3	2	-	3	-	1	2	2	Se 26
2	2	-	2	-	1	2	1	
1	-	-	1	-	-	-	1	
-	-	-	-	-	1	-	-	Se 27
-	-	-	-	-	-	-	-	
-	-	-	-	-	1	-	-	
1	1	-	-	-	-	-	1	Se 28
1	1	-	-	-	-	-	-	
-	-	-	-	-	-	-	1	
1	-	-	-	1	2	-	10	Se 29
-	-	-	-	1	1	-	8	
1	-	-	-	-	1	-	2	
-	-	-	-	-	-	2	2	Se 30
-	-	-	-	-	-	2	1	
-	-	-	-	-	-	-	1	
-	-	-	-	-	-	-	-	Se 31
-	-	-	-	-	-	-	-	
-	-	-	-	-	-	-	-	
11	2	2	9	18	19	23	24	Se 32
9	1	-	5	16	15	22	20	
2	1	2	4	2	4	1	4	
2	2	1	3	13	9	7	13	Se 33
2	1	-	3	13	8	7	11	
-	1	1	-	-	1	-	2	
-	-	11	54	102	91	100	85	Se 34
-	-	5	31	60	61	70	72	
-	-	6	23	42	30	30	13	

第6表 (10-4) 死亡数及び死亡率 (人口10万対) , 死因

選択死因 分類コード	死 因 ・ 性	40 ~ 44	45 ~ 49	50 ~ 54	55 ~ 59	60 ~ 64	65 ~ 69
Se 18	その他の虚血性心疾患	19	37	82	129	196	234
	男	14	34	67	108	170	197
	女	5	3	15	21	26	37
Se 19	不整脈及び伝導障害	13	23	53	76	91	161
	男	9	15	43	60	78	121
	女	4	8	10	16	13	40
Se 20	心 不 全	5	23	61	70	108	190
	男	4	20	50	53	84	147
	女	1	3	11	17	24	43
Se 21	脳 血 管 疾 患	52	100	182	226	283	422
	男	33	70	126	160	206	292
	女	19	30	56	66	77	130
Se 22	(再掲) くも膜下出血	22	35	63	60	54	90
	男	9	20	37	35	30	39
	女	13	15	26	25	24	51
Se 23	脳 内 出 血	25	54	101	129	162	198
	男	20	41	76	94	125	147
	女	5	13	25	35	37	51
Se 24	脳 梗 塞	2	7	16	33	57	112
	男	2	6	12	29	44	92
	女	-	1	4	4	13	20
Se 25	大動脈瘤及び解離	9	26	45	73	85	137
	男	7	23	38	61	60	98
	女	2	3	7	12	25	39
Se 26	肺 炎	6	9	28	48	80	138
	男	4	6	21	41	65	108
	女	2	3	7	7	15	30
Se 27	慢性閉塞性肺疾患	1	1	5	9	13	52
	男	1	1	5	9	11	47
	女	-	-	-	-	2	5
Se 28	喘 息	1	-	4	2	1	8
	男	1	-	4	2	1	4
	女	-	-	-	-	-	4
Se 29	肝 疾 患	32	92	115	148	147	161
	男	24	73	84	119	120	129
	女	8	19	31	29	27	32
Se 30	腎 不 全	4	9	12	17	36	83
	男	3	8	10	9	24	51
	女	1	1	2	8	12	32
Se 31	老 衰	-	-	-	-	7	30
	男	-	-	-	-	4	24
	女	-	-	-	-	3	6
Se 32	不慮の事故	34	62	108	91	147	234
	男	22	43	80	67	109	172
	女	12	19	28	24	38	62
Se 33	(再掲) 交 通 事 故	13	16	19	22	23	25
	男	7	14	17	17	16	17
	女	6	2	2	5	7	8
Se 34	自 殺	130	152	167	143	136	101
	男	93	113	112	101	97	66
	女	37	39	55	42	39	35

(選択死因分類) ・ 性 ・ 年齢 (5歳階級) 別

令和5年12月 (単位:人)

70～74	75～79	80～84	85～89	90～94	95～99	100歳以上	不詳	選択死因 分類コード
484	657	842	804	640	220	34	3	Se 18
359	456	496	442	301	69	5	2	
125	201	346	362	339	151	29	1	
314	432	608	834	759	360	58	1	Se 19
225	293	342	407	320	97	7	1	
89	139	266	427	439	263	51	-	
411	723	1 254	2 139	2 589	1 623	373	2	Se 20
286	440	687	966	894	396	48	2	
125	283	567	1 173	1 695	1 227	325	-	
831	1 115	1 698	2 076	1 822	876	132	2	Se 21
592	726	987	974	608	187	10	1	
239	389	711	1 102	1 214	689	122	1	
137	103	165	175	102	33	4	-	Se 22
70	39	59	46	19	4	-	-	
67	64	106	129	83	29	4	-	
362	455	584	579	400	126	24	1	Se 23
257	283	326	255	142	32	-	-	
105	172	258	324	258	94	24	1	
300	522	901	1 266	1 261	693	99	1	Se 24
243	379	578	643	428	148	9	1	
57	143	323	623	833	545	90	-	
235	299	383	422	328	106	5	1	Se 25
135	147	171	178	111	27	-	1	
100	152	212	244	217	79	5	-	
410	750	1 296	1 890	1 861	876	187	-	Se 26
321	537	898	1 102	916	298	33	-	
89	213	398	788	945	578	154	-	
132	247	386	375	256	93	19	-	Se 27
108	215	344	319	202	65	7	-	
24	32	42	56	54	28	12	-	
6	11	18	16	17	10	3	-	Se 28
4	5	11	9	2	3	1	-	
2	6	7	7	15	7	2	-	
222	208	251	196	111	39	-	2	Se 29
164	130	136	92	50	12	-	1	
58	78	115	104	61	27	-	1	
167	296	518	673	631	284	46	-	Se 30
115	201	315	353	262	86	10	-	
52	95	203	320	369	198	36	-	
153	448	1 626	3 805	6 004	4 826	1 850	1	Se 31
100	232	731	1 429	1 671	911	212	-	
53	216	895	2 376	4 333	3 915	1 638	1	
438	689	889	1 012	749	331	73	8	Se 32
309	420	503	564	365	102	20	4	
129	269	386	448	384	229	53	4	
42	51	50	45	20	5	-	-	Se 33
31	31	23	27	11	2	-	-	
11	20	27	18	9	3	-	-	
100	115	78	53	25	10	-	2	Se 34
58	76	48	31	19	3	-	2	
42	39	30	22	6	7	-	-	

第6表 (10-5) 死亡数及び死亡率 (人口10万対) , 死因

選択死因 分類コード	死 因 ・ 性	総 数		0 歳	1 歳	2 歳	3 歳	4 歳
		実数	対前年 ¹⁾ 増減率 (%)					
	全 死 因	1 575 936	0.4	1 325	215	132	112	97
	男	802 490	0.4	696	115	74	63	46
	女	773 446	0.5	629	100	58	49	51
Se 01	結 核	1 587	△ 4.6	-	-	-	-	-
	男	932	△ 6.0	-	-	-	-	-
	女	655	△ 2.7	-	-	-	-	-
Se 02	悪 性 新 生 物 < 腫 瘍 >	382 492	△ 0.9	3	10	9	16	22
	男	221 358	△ 0.9	1	6	4	9	14
	女	161 134	△ 0.8	2	4	5	7	8
Se 03	(再掲) 食道の悪性新生物<腫瘍>	10 750	△ 1.5	-	-	-	-	-
	男	8 647	△ 1.6	-	-	-	-	-
	女	2 103	△ 1.2	-	-	-	-	-
Se 04	胃の悪性新生物<腫瘍>	38 767	△ 4.8	-	-	-	-	-
	男	25 323	△ 4.3	-	-	-	-	-
	女	13 444	△ 5.7	-	-	-	-	-
Se 05	結腸の悪性新生物<腫瘍>	37 393	0.4	-	-	-	-	-
	男	18 146	△ 0.4	-	-	-	-	-
	女	19 247	1.2	-	-	-	-	-
Se 06	直腸S状結腸移行部及び直腸 の悪性新生物<腫瘍>	15 737	△ 0.7	-	-	-	-	-
	男	9 791	△ 0.9	-	-	-	-	-
	女	5 946	△ 0.4	-	-	-	-	-
Se 07	肝及び肝内胆管の悪性新生物 <腫瘍>	22 908	△ 3.0	-	-	-	-	2
	男	15 226	△ 3.1	-	-	-	-	-
	女	7 682	△ 2.8	-	-	-	-	2
Se 08	胆のう及びその他の胆道 の悪性新生物<腫瘍>	17 239	△ 2.9	-	-	-	-	-
	男	9 220	△ 2.6	-	-	-	-	-
	女	8 019	△ 3.2	-	-	-	-	-
Se 09	膵の悪性新生物<腫瘍>	40 174	1.8	-	-	-	-	-
	男	19 858	1.3	-	-	-	-	-
	女	20 316	2.3	-	-	-	-	-
Se 10	気 管 , 気 管 支 及 び 肺 の悪性新生物<腫瘍>	75 762	△ 1.2	-	-	-	-	-
	男	52 910	△ 1.6	-	-	-	-	-
	女	22 852	△ 0.3	-	-	-	-	-
Se 11	乳房の悪性新生物<腫瘍>	15 762	△ 1.6	-	-	-	-	-
	男	134	22.9	-	-	-	-	-
	女	15 628	△ 1.8	-	-	-	-	-
Se 12	子宮の悪性新生物<腫瘍>	7 137	△ 0.3	-	-	-	-	-
	男
	女	7 137	△ 0.3	-	-	-	-	-
Se 13	白 血 病	9 869	1.1	1	4	3	3	4
	男	6 095	1.5	-	3	1	1	2
	女	3 774	0.6	1	1	2	2	2
Se 14	糖 尿 病	15 436	△ 3.1	-	-	-	-	-
	男	8 691	△ 3.3	-	-	-	-	-
	女	6 745	△ 2.8	-	-	-	-	-
Se 15	高 血 圧 性 疾 患	11 391	△ 2.3	-	-	-	-	-
	男	4 975	△ 1.4	-	-	-	-	-
	女	6 416	△ 3.1	-	-	-	-	-
Se 16	心疾患 (高血圧性を除く)	231 056	△ 0.8	33	11	6	2	4
	男	113 071	0.0	18	6	3	1	3
	女	117 985	△ 1.6	15	5	3	1	1
Se 17	(再掲) 急 性 心 筋 梗 塞	30 993	△ 3.2	-	-	-	-	-
	男	18 352	△ 3.8	-	-	-	-	-
	女	12 641	△ 2.3	-	-	-	-	-

注: 1) 「対前年増減率 (%)」の算出基礎となる令和4年の実数は確定数である。

(選択死因分類) ・ 性 ・ 年齢 (5歳階級) 別

令和5年 年計 (単位:人)

0 ~ 4	5 ~ 9	10 ~ 14	15 ~ 19	20 ~ 24	25 ~ 29	30 ~ 34	35 ~ 39	選択死因 分類コード
1 881	340	470	1 294	2 164	2 343	2 827	4 427	
994	188	259	759	1 363	1 559	1 866	2 881	
887	152	211	535	801	784	961	1 546	
-	-	-	-	-	-	1	-	Se 01
-	-	-	-	-	-	-	-	
-	-	-	-	-	-	1	-	
60	83	81	116	167	223	437	951	Se 02
34	46	43	72	94	127	184	379	
26	37	38	44	73	96	253	572	
-	-	-	-	-	1	-	5	Se 03
-	-	-	-	-	1	-	3	
-	-	-	-	-	-	-	2	
-	-	-	3	6	18	54	93	Se 04
-	-	-	2	3	6	23	45	
-	-	-	1	3	12	31	48	
-	1	1	2	10	18	42	104	Se 05
-	1	1	1	7	10	20	49	
-	-	-	1	3	8	22	55	
-	-	-	-	1	4	14	57	Se 06
-	-	-	-	1	3	9	34	
-	-	-	-	-	1	5	23	
2	1	1	-	2	7	9	15	Se 07
-	-	1	-	1	7	7	4	
2	1	-	-	1	-	2	11	
-	-	-	-	-	-	3	12	Se 08
-	-	-	-	-	-	3	7	
-	-	-	-	-	-	-	5	
-	-	-	1	-	4	10	32	Se 09
-	-	-	1	-	2	6	21	
-	-	-	-	-	2	4	11	
-	-	-	-	3	4	19	59	Se 10
-	-	-	-	3	4	6	36	
-	-	-	-	-	-	13	23	
-	-	-	1	4	11	53	131	Se 11
-	-	-	-	-	-	-	1	
-	-	-	1	4	11	53	130	
-	-	-	1	1	9	40	100	Se 12
・	・	・	・	・	・	・	・	
-	-	-	1	1	9	40	100	
15	13	19	29	35	38	41	49	Se 13
7	9	13	19	16	25	29	29	
8	4	6	10	19	13	12	20	
-	-	3	5	13	13	18	38	Se 14
-	-	3	4	11	10	13	29	
-	-	-	1	2	3	5	9	
-	-	-	1	-	1	3	4	Se 15
-	-	-	1	-	1	2	4	
-	-	-	-	-	-	1	-	
56	14	20	42	80	125	205	392	Se 16
31	8	15	27	57	97	149	301	
25	6	5	15	23	28	56	91	
-	-	1	1	3	7	25	72	Se 17
-	-	-	1	1	6	19	58	
-	-	1	-	2	1	6	14	

第6表 (10-6) 死亡数及び死亡率 (人口10万対), 死因

選択死因 分類コード	死 因 ・ 性	40 ~ 44	45 ~ 49	50 ~ 54	55 ~ 59	60 ~ 64	65 ~ 69
	全 死 因	7 046	13 136	22 436	29 313	41 942	65 915
	男	4 435	8 358	14 357	19 662	28 945	46 065
	女	2 611	4 778	8 079	9 651	12 997	19 850
Se 01	結 核	3	3	6	7	15	25
	男	2	3	4	7	12	20
	女	1	-	2	-	3	5
Se 02	悪性新生物<腫瘍>	1 900	3 949	7 742	11 102	17 352	28 301
	男	756	1 641	3 558	5 847	10 423	18 303
	女	1 144	2 308	4 184	5 255	6 929	9 998
Se 03	(再掲) 食道の悪性新生物<腫瘍>	22	99	208	400	666	1 092
	男	11	58	157	299	548	919
	女	11	41	51	101	118	173
Se 04	胃の悪性新生物<腫瘍>	146	303	530	823	1 427	2 743
	男	76	167	337	564	1 040	2 079
	女	70	136	193	259	387	664
Se 05	結腸の悪性新生物<腫瘍>	187	351	746	1 088	1 561	2 561
	男	92	169	402	612	949	1 572
	女	95	182	344	476	612	989
Se 06	直腸S状結腸移行部及び直腸 の悪性新生物<腫瘍>	105	233	506	698	1 087	1 549
	男	60	151	327	468	748	1 063
	女	45	82	179	230	339	486
Se 07	肝及び肝内胆管の悪性新生物 <腫瘍>	47	114	283	489	969	1 658
	男	31	89	223	398	799	1 321
	女	16	25	60	91	170	337
Se 08	胆のう及びその他の胆道 の悪性新生物<腫瘍>	26	50	133	245	479	887
	男	18	29	82	151	312	553
	女	8	21	51	94	167	334
Se 09	膵の悪性新生物<腫瘍>	117	303	791	1 296	2 004	3 320
	男	78	193	478	801	1 268	1 971
	女	39	110	313	495	736	1 349
Se 10	気管, 気管支及び肺 の悪性新生物<腫瘍>	134	362	869	1 531	3 057	5 845
	男	73	245	598	1 100	2 276	4 538
	女	61	117	271	431	781	1 307
Se 11	乳房の悪性新生物<腫瘍>	314	647	1 105	1 232	1 354	1 488
	男	-	3	4	2	4	11
	女	314	644	1 101	1 230	1 350	1 477
Se 12	子宮の悪性新生物<腫瘍>	183	351	607	609	654	650
	男
	女	183	351	607	609	654	650
Se 13	白 血 病	81	127	178	289	462	741
	男	58	81	101	181	303	507
	女	23	46	77	108	159	234
Se 14	糖 尿 病	68	178	269	429	586	919
	男	52	133	212	343	450	681
	女	16	45	57	86	136	238
Se 15	高 血 圧 性 疾 患	24	53	106	199	272	443
	男	21	45	85	169	220	375
	女	3	8	21	30	52	68
Se 16	心疾患 (高血圧性を除く)	691	1 589	2 912	3 964	5 641	8 182
	男	542	1 264	2 372	3 235	4 553	6 353
	女	149	325	540	729	1 088	1 829
Se 17	(再掲) 急 性 心 筋 梗 塞	148	375	691	951	1 309	1 803
	男	120	321	610	822	1 097	1 430
	女	28	54	81	129	212	373

(選択死因分類) ・ 性 ・ 年齢 (5歳階級) 別

令和5年 年計 (単位:人)

70～74	75～79	80～84	85～89	90～94	95～99	100歳以上	不詳	選択死因 分類コード
133 695	178 224	248 047	320 853	300 919	158 122	39 945	597	
91 509	115 334	145 758	159 661	113 157	39 601	5 330	449	
42 186	62 890	102 289	161 192	187 762	118 521	34 615	148	
97	157	237	438	416	160	22	-	Se 01
73	109	159	244	220	72	7	-	
24	48	78	194	196	88	15	-	
55 118	64 290	69 731	65 611	40 815	12 838	1 605	20	Se 02
36 349	41 808	42 510	35 919	18 543	4 376	333	13	
18 769	22 482	27 221	29 692	22 272	8 462	1 272	7	
1 962	2 133	2 011	1 361	635	138	16	1	Se 03
1 679	1 802	1 639	1 054	406	64	6	1	
283	331	372	307	229	74	10	-	
5 513	6 553	7 263	7 160	4 591	1 408	133	-	Se 04
4 081	4 806	4 974	4 381	2 213	502	24	-	
1 432	1 747	2 289	2 779	2 378	906	109	-	
5 022	5 540	6 242	6 654	5 074	1 936	251	2	Se 05
3 037	3 141	3 133	2 813	1 628	462	46	1	
1 985	2 399	3 109	3 841	3 446	1 474	205	1	
2 727	2 564	2 427	2 066	1 217	422	59	1	Se 06
1 935	1 771	1 507	1 094	489	118	12	1	
792	793	920	972	728	304	47	-	
3 293	3 780	4 475	4 460	2 543	668	90	2	Se 07
2 489	2 734	2 976	2 601	1 275	247	22	1	
804	1 046	1 499	1 859	1 268	421	68	1	
2 051	2 673	3 529	3 767	2 461	806	116	1	Se 08
1 277	1 671	2 097	1 862	924	220	14	-	
774	1 002	1 432	1 905	1 537	586	102	1	
6 288	7 420	7 630	6 317	3 544	987	110	-	Se 09
3 615	3 919	3 610	2 590	1 110	185	10	-	
2 673	3 501	4 020	3 727	2 434	802	100	-	
12 534	14 962	14 736	12 334	6 939	2 137	233	4	Se 10
9 634	11 128	10 467	7 940	3 864	927	68	3	
2 900	3 834	4 269	4 394	3 075	1 210	165	1	
2 145	1 843	1 777	1 725	1 200	615	116	1	Se 11
19	26	26	19	15	3	1	-	
2 126	1 817	1 751	1 706	1 185	612	115	1	
877	857	817	754	455	146	25	1	Se 12
.	
877	857	817	754	455	146	25	1	
1 521	1 853	1 978	1 457	743	189	10	1	Se 13
1 004	1 226	1 214	834	361	73	4	1	
517	627	764	623	382	116	6	-	
1 680	2 112	2 689	3 059	2 305	892	153	7	Se 14
1 217	1 375	1 589	1 522	823	204	15	5	
463	737	1 100	1 537	1 482	688	138	2	
776	1 022	1 498	2 253	2 525	1 646	558	7	Se 15
586	626	767	925	770	306	66	6	
190	396	731	1 328	1 755	1 340	492	1	
16 506	22 912	34 229	49 427	50 788	27 390	5 844	47	Se 16
11 913	14 720	19 294	23 136	17 603	6 513	852	36	
4 593	8 192	14 935	26 291	33 185	20 877	4 992	11	
3 398	4 172	5 326	6 007	4 652	1 795	255	2	Se 17
2 527	2 821	3 180	2 982	1 804	501	50	2	
871	1 351	2 146	3 025	2 848	1 294	205	-	

第6表 (10-7) 死亡数及び死亡率 (人口10万対) , 死因

選択死因 分類コード	死 因 ・ 性	総 数		0 歳	1 歳	2 歳	3 歳	4 歳
		実数	対前年 ¹⁾ 増減率(%)					
Se 18	その他の虚血性心疾患		40 259	△ 2.2	-	-	-	-
		男	24 784	△ 1.4	-	-	-	-
		女	15 475	△ 3.4	-	-	-	-
Se 19	不整脈及び伝導障害		36 014	△ 0.8	9	1	2	-
		男	18 332	0.5	6	1	2	-
		女	17 682	△ 2.0	3	-	-	-
Se 20	心 不 全		99 203	0.5	5	5	1	-
		男	41 039	2.3	2	2	-	-
		女	58 164	△ 0.7	3	3	1	-
Se 21	脳 血 管 疾 患		104 518	△ 2.8	1	-	-	1
		男	51 675	△ 2.8	-	-	-	-
		女	52 843	△ 2.7	1	-	-	1
Se 22	(再掲) くも膜下出血		11 170	△ 2.6	1	-	-	-
		男	4 138	△ 4.1	-	-	-	-
		女	7 032	△ 1.7	1	-	-	-
Se 23	脳 内 出 血		32 707	△ 2.3	-	-	-	-
		男	17 890	△ 3.2	-	-	-	-
		女	14 817	△ 1.3	-	-	-	1
Se 24	脳 梗 塞		57 568	△ 3.0	-	-	-	-
		男	28 155	△ 2.3	-	-	-	-
		女	29 413	△ 3.7	-	-	-	-
Se 25	大動脈瘤及び解離		20 025	0.2	-	-	-	-
		男	9 948	△ 1.4	-	-	-	-
		女	10 077	1.8	-	-	-	-
Se 26	肺 炎		75 749	2.3	8	9	3	-
		男	43 551	1.6	4	7	3	-
		女	32 198	3.3	4	2	-	-
Se 27	慢性閉塞性肺疾患		16 940	1.6	2	-	-	-
		男	14 286	1.9	-	-	-	-
		女	2 654	△ 0.1	2	-	-	-
Se 28	喘 息		1 089	8.5	-	-	-	2
		男	442	17.2	-	-	-	2
		女	647	3.2	-	-	-	-
Se 29	肝 疾 患		18 634	△ 1.4	7	1	-	-
		男	12 181	△ 2.0	6	1	-	-
		女	6 453	△ 0.2	1	-	-	-
Se 30	腎 不 全		30 203	△ 1.7	1	-	-	-
		男	15 976	△ 1.3	1	-	-	-
		女	14 227	△ 2.2	-	-	-	-
Se 31	老 衰		189 912	5.8	-	-	-	-
		男	53 259	6.6	-	-	-	-
		女	136 653	5.5	-	-	-	-
Se 32	不慮の事故		44 380	2.2	72	20	11	7
		男	25 504	3.5	38	12	10	7
		女	18 876	0.6	34	8	1	-
Se 33	(再掲) 交 通 事 故		3 568	0.8	4	8	2	1
		男	2 467	2.8	2	5	2	1
		女	1 101	△ 3.6	2	3	-	-
Se 34	自 殺		21 016	△ 1.1	-	-	-	-
		男	14 378	0.1	-	-	-	-
		女	6 638	△ 3.7	-	-	-	-

注：1) 「対前年増減率 (%)」の算出基礎となる令和4年の実数は確定数である。

(選択死因分類) ・ 性 ・ 年齢 (5歳階級) 別

令和5年 年計 (単位:人)

0 ~ 4	5 ~ 9	10 ~ 14	15 ~ 19	20 ~ 24	25 ~ 29	30 ~ 34	35 ~ 39	選択死因 分類コード
-	-	3	4	5	16	26	74	Se 18
-	-	3	3	3	12	17	63	
-	-	-	1	2	4	9	11	
12	1	7	13	30	45	62	111	Se 19
9	1	7	10	23	37	42	84	
3	-	-	3	7	8	20	27	
12	3	1	10	23	30	54	75	Se 20
5	3	1	9	20	23	40	53	
7	-	-	1	3	7	14	22	
3	7	8	22	22	39	103	277	Se 21
-	5	5	13	10	23	75	204	
3	2	3	9	12	16	28	73	
1	2	5	12	10	11	46	117	Se 22
-	2	3	6	4	6	27	76	
1	-	2	6	6	5	19	41	
1	4	2	8	11	22	47	133	Se 23
-	2	2	6	6	14	40	109	
1	2	-	2	5	8	7	24	
-	-	-	-	1	2	6	11	Se 24
-	-	-	-	-	2	4	7	
-	-	-	-	1	-	2	4	
-	-	1	1	2	4	14	38	Se 25
-	-	1	1	2	4	13	30	
-	-	-	-	-	-	1	8	
20	8	2	6	10	10	12	28	Se 26
14	4	1	3	7	6	8	20	
6	4	1	3	3	4	4	8	
2	-	1	-	2	2	3	4	Se 27
-	-	-	-	1	1	2	2	
2	-	1	-	1	1	1	2	
2	1	-	-	1	-	3	7	Se 28
2	1	-	-	1	-	3	5	
-	-	-	-	-	-	-	2	
9	1	2	2	5	20	49	158	Se 29
8	1	2	-	3	14	35	105	
1	-	-	2	2	6	14	53	
1	-	-	1	3	6	7	17	Se 30
1	-	-	1	3	3	5	12	
-	-	-	-	-	3	2	5	
-	-	-	-	-	-	-	-	Se 31
-	-	-	-	-	-	-	-	
-	-	-	-	-	-	-	-	
117	45	51	171	259	203	200	280	Se 32
72	30	32	130	205	163	150	216	
45	15	19	41	54	40	50	64	
18	14	17	90	148	77	67	92	Se 33
12	7	12	77	123	69	57	75	
6	7	5	13	25	8	10	17	
-	1	120	653	1 194	1 208	1 183	1 319	Se 34
-	-	55	351	731	809	857	973	
-	1	65	302	463	399	326	346	

第6表 (10-8) 死亡数及び死亡率 (人口10万対) , 死因

選択死因 分類コード	死 因 ・ 性	40 ~ 44	45 ~ 49	50 ~ 54	55 ~ 59	60 ~ 64	65 ~ 69
Se 18	その他の虚血性心疾患	173	436	863	1 199	1 723	2 336
	男	140	365	712	1 028	1 453	1 911
	女	33	71	151	171	270	425
Se 19	不整脈及び伝導障害	141	327	539	710	959	1 407
	男	110	237	423	561	768	1 069
	女	31	90	116	149	191	338
Se 20	心 不 全	122	253	504	727	1 069	1 831
	男	89	189	382	533	795	1 359
	女	33	64	122	194	274	472
Se 21	脳 血 管 疾 患	539	1 125	1 892	2 148	2 842	4 270
	男	359	772	1 278	1 538	2 041	2 996
	女	180	353	614	610	801	1 274
Se 22	(再掲) く も 膜 下 出 血	217	479	672	601	647	820
	男	127	272	374	330	357	387
	女	90	207	298	271	290	433
Se 23	脳 内 出 血	283	535	1 003	1 190	1 500	2 010
	男	206	418	740	926	1 129	1 472
	女	77	117	263	264	371	538
Se 24	脳 梗 塞	21	79	157	286	589	1 275
	男	17	62	124	234	477	1 021
	女	4	17	33	52	112	254
Se 25	大動脈瘤及び解離	77	206	406	552	690	1 093
	男	71	188	342	452	487	727
	女	6	18	64	100	203	366
Se 26	肺 炎	71	131	240	408	734	1 483
	男	48	96	173	317	570	1 187
	女	23	35	67	91	164	296
Se 27	慢性閉塞性肺疾患	4	7	29	79	199	507
	男	2	4	23	68	177	448
	女	2	3	6	11	22	59
Se 28	喘 息	4	11	29	28	28	42
	男	3	5	18	21	14	22
	女	1	6	11	7	14	20
Se 29	肝 疾 患	375	778	1 267	1 392	1 667	1 767
	男	270	600	974	1 137	1 358	1 390
	女	105	178	293	255	309	377
Se 30	腎 不 全	39	87	156	253	433	866
	男	28	58	117	184	320	612
	女	11	29	39	69	113	254
Se 31	老 衰	-	-	-	-	76	282
	男	-	-	-	-	49	196
	女	-	-	-	-	27	86
Se 32	不 慮 の 事 故	354	556	832	1 001	1 289	1 960
	男	275	424	624	752	990	1 426
	女	79	132	208	249	299	534
Se 33	(再掲) 交 通 事 故	128	164	183	216	240	264
	男	109	129	157	177	193	193
	女	19	35	26	39	47	71
Se 34	自 殺	1 567	1 932	2 213	1 848	1 453	1 207
	男	1 153	1 435	1 547	1 309	1 017	825
	女	414	497	666	539	436	382

(選択死因分類) ・ 性 ・ 年齢 (5歳階級) 別

令和5年 年計 (単位:人)

70～74	75～79	80～84	85～89	90～94	95～99	100歳以上	不詳	選択死因 分類コード
4 424 3 377 1 047	5 733 3 943 1 790	7 204 4 362 2 842	7 883 4 216 3 667	5 595 2 430 3 165	2 146 662 1 484	389 64 325	27 20 7	Se 18
2 764 2 041 723	3 726 2 458 1 268	5 550 3 126 2 424	7 646 3 626 4 020	7 528 2 645 4 883	3 748 951 2 797	684 100 584	4 4 -	Se 19
4 370 2 932 1 438	7 040 4 234 2 806	12 682 6 863 5 819	22 432 10 075 12 357	27 229 9 035 18 194	16 772 3 831 12 941	3 951 558 3 393	13 10 3	Se 20
8 629 5 929 2 700	11 986 7 581 4 405	17 398 9 811 7 587	22 539 10 484 12 055	19 789 6 489 13 300	9 044 1 844 7 200	1 826 210 1 616	10 8 2	Se 21
1 195 508 687	1 359 474 885	1 663 509 1 154	1 750 416 1 334	1 163 214 949	358 40 318	42 6 36	- - -	Se 22
3 595 2 462 1 133	4 369 2 696 1 673	5 729 3 071 2 658	6 166 2 758 3 408	4 301 1 468 2 833	1 547 335 1 212	244 25 219	7 5 2	Se 23
3 513 2 744 769	5 865 4 170 1 695	9 568 6 001 3 567	14 002 7 038 6 964	13 815 4 649 9 166	6 906 1 430 5 476	1 470 173 1 297	2 2 -	Se 24
2 157 1 322 835	2 725 1 486 1 239	3 511 1 709 1 802	4 139 1 700 2 439	3 180 1 113 2 067	1 095 283 812	133 16 117	1 1 -	Se 25
4 117 3 180 937	7 110 5 194 1 916	12 576 8 554 4 022	19 075 11 345 7 730	18 813 9 211 9 602	9 113 3 263 5 850	1 778 346 1 432	4 4 -	Se 26
1 662 1 461 201	2 784 2 459 325	3 917 3 406 511	3 911 3 330 581	2 725 2 131 594	982 712 270	116 55 61	4 4 -	Se 27
71 41 30	95 57 38	143 63 80	223 92 131	241 59 182	127 31 96	33 4 29	- - -	Se 28
2 558 1 831 727	2 324 1 510 814	2 480 1 349 1 131	2 214 1 056 1 158	1 164 430 734	358 92 266	34 7 27	10 9 1	Se 29
2 067 1 396 671	3 151 2 094 1 057	5 060 3 083 1 977	7 466 3 950 3 516	7 024 3 010 4 014	3 075 1 006 2 069	489 91 398	2 2 -	Se 30
1 651 1 046 605	4 935 2 651 2 284	15 801 7 259 8 542	38 343 13 990 24 353	61 321 16 840 44 481	48 816 9 222 39 594	18 683 2 004 16 679	4 2 2	Se 31
3 806 2 625 1 181	5 316 3 341 1 975	7 473 4 445 3 028	9 091 4 942 4 149	7 335 3 406 3 929	3 331 1 104 2 227	675 130 545	35 22 13	Se 32
382 265 117	435 261 174	445 254 191	394 206 188	166 79 87	24 9 15	3 2 1	1 1 -	Se 33
1 440 961 479	1 336 875 461	1 086 691 395	757 481 276	366 224 142	84 49 35	9 2 7	40 33 7	Se 34

第6表 (10-9) 死亡数及び死亡率 (人口10万対), 死因

選択死因 分類 コード	死 因 ・ 性	総 数	1)									
			0 歳	0～4	5～9	10～14	15～19	20～24	25～29	30～34	35～39	
全 死 因		1300.3	182.2	47.0	7.2	9.1	24.1	37.6	39.4	47.4	65.6	
	男	1362.4	186.8	48.5	7.7	9.8	27.5	46.2	51.4	61.3	83.8	
	女	1241.7	177.3	45.4	6.6	8.4	20.4	28.5	26.9	32.9	46.7	
Se 01 結 核		1.3	-	-	-	-	-	-	-	0.0	-	
	男	1.6	-	-	-	-	-	-	-	-	-	
	女	1.1	-	-	-	-	-	-	-	0.0	-	
Se 02 悪性新生物<腫瘍>		315.6	0.4	1.5	1.7	1.6	2.2	2.9	3.8	7.3	14.1	
	男	375.8	0.3	1.7	1.9	1.6	2.6	3.2	4.2	6.0	11.0	
	女	258.7	0.6	1.3	1.6	1.5	1.7	2.6	3.3	8.7	17.3	
Se 03 (再掲) 食道の悪性新生物<腫瘍>		8.9	-	-	-	-	-	-	0.0	-	0.1	
	男	14.7	-	-	-	-	-	-	0.0	-	0.1	
	女	3.4	-	-	-	-	-	-	-	-	0.1	
Se 04 胃の悪性新生物<腫瘍>		32.0	-	-	-	-	0.1	0.1	0.3	0.9	1.4	
	男	43.0	-	-	-	-	0.1	0.1	0.2	0.8	1.3	
	女	21.6	-	-	-	-	0.0	0.1	0.4	1.1	1.4	
Se 05 結腸の悪性新生物<腫瘍>		30.9	-	-	0.0	0.0	0.0	0.2	0.3	0.7	1.5	
	男	30.8	-	-	0.0	0.0	0.0	0.2	0.3	0.7	1.4	
	女	30.9	-	-	-	-	0.0	0.1	0.3	0.8	1.7	
Se 06 直腸S状結腸移行部及び直腸 の悪性新生物<腫瘍>		13.0	-	-	-	-	-	0.0	0.1	0.2	0.8	
	男	16.6	-	-	-	-	-	0.0	0.1	0.3	1.0	
	女	9.5	-	-	-	-	-	-	0.0	0.2	0.7	
Se 07 肝及び肝内胆管の悪性新生物 <腫瘍>		18.9	-	0.0	0.0	0.0	-	0.0	0.1	0.2	0.2	
	男	25.8	-	-	-	0.0	-	0.0	0.2	0.2	0.1	
	女	12.3	-	0.1	0.0	-	-	0.0	-	0.1	0.3	
Se 08 胆のう及びその他の胆道 の悪性新生物<腫瘍>		14.2	-	-	-	-	-	-	-	0.1	0.2	
	男	15.7	-	-	-	-	-	-	-	0.1	0.2	
	女	12.9	-	-	-	-	-	-	-	-	0.2	
Se 09 膵の悪性新生物<腫瘍>		33.1	-	-	-	-	0.0	-	0.1	0.2	0.5	
	男	33.7	-	-	-	-	0.0	-	0.1	0.2	0.6	
	女	32.6	-	-	-	-	-	-	0.1	0.1	0.3	
Se 10 気管, 気管支及び肺 の悪性新生物<腫瘍>		62.5	-	-	-	-	-	0.1	0.1	0.3	0.9	
	男	89.8	-	-	-	-	-	0.1	0.1	0.2	1.0	
	女	36.7	-	-	-	-	-	-	-	0.4	0.7	
Se 11 乳房の悪性新生物<腫瘍>		13.0	-	-	-	-	0.0	0.1	0.2	0.9	1.9	
	男	0.2	-	-	-	-	-	-	-	-	0.0	
	女	25.1	-	-	-	-	0.0	0.1	0.4	1.8	3.9	
Se 12 子宮の悪性新生物<腫瘍>		11.5	-	-	-	-	0.0	0.0	0.3	1.4	3.0	
	男	
	女	11.5	-	-	-	-	0.0	0.0	0.3	1.4	3.0	
Se 13 白 血 病		8.1	0.1	0.4	0.3	0.4	0.5	0.6	0.6	0.7	0.7	
	男	10.3	-	0.3	0.4	0.5	0.7	0.5	0.8	1.0	0.8	
	女	6.1	0.3	0.4	0.2	0.2	0.4	0.7	0.4	0.4	0.6	
Se 14 糖 尿 病		12.7	-	-	-	0.1	0.1	0.2	0.2	0.3	0.6	
	男	14.8	-	-	-	0.1	0.1	0.4	0.3	0.4	0.8	
	女	10.8	-	-	-	-	0.0	0.1	0.1	0.2	0.3	
Se 15 高 血 圧 性 疾 患		9.4	-	-	-	-	0.0	-	0.0	0.1	0.1	
	男	8.4	-	-	-	-	0.0	-	0.0	0.1	0.1	
	女	10.3	-	-	-	-	-	-	-	0.0	-	
Se 16 心疾患 (高血圧性を除く)		190.7	4.5	1.4	0.3	0.4	0.8	1.4	2.1	3.4	5.8	
	男	192.0	4.8	1.5	0.3	0.6	1.0	1.9	3.2	4.9	8.8	
	女	189.4	4.2	1.3	0.3	0.2	0.6	0.8	1.0	1.9	2.7	
Se 17 (再掲) 急 性 心 筋 梗 塞		25.6	-	-	-	0.0	0.0	0.1	0.1	0.4	1.1	
	男	31.2	-	-	-	-	0.0	0.0	0.2	0.6	1.7	
	女	20.3	-	-	-	0.0	-	0.1	0.0	0.2	0.4	

注: 1) 0歳は、出生10万に対する率である。

2) 女性人口10万に対する率である。

(選択死因分類) ・ 性 ・ 年齢 (5歳階級) 別

令和5年 年計

40～44	45～49	50～54	55～59	60～64	65～69	70～74	75～79	80～84	85～89	90～94	95～99	100歳以上	選択死因 分類 コード
93.7 116.0 70.7	147.2 184.2 108.9	236.8 299.3 172.8	360.3 481.2 238.3	566.5 787.3 348.7	908.0 1 302.1 533.4	1 525.6 2 212.0 911.8	2 396.7 3 444.1 1 538.6	4 225.3 5 953.1 2 989.1	8 091.7 11 063.5 6 391.3	14 743.7 19 476.2 12 869.2	26 530.5 33 000.8 24 899.4	45 913.8 48 454.5 44 954.5	
0.0 0.1 0.0	0.0 0.1 -	0.1 0.1 0.0	0.1 0.2 -	0.2 0.3 0.1	0.3 0.6 0.1	1.1 1.8 0.5	2.1 3.3 1.2	4.0 6.5 2.3	11.0 16.9 7.7	20.4 37.9 13.4	26.8 60.0 18.5	25.3 63.6 19.5	Se 01
25.3 19.8 31.0	44.2 36.2 52.6	81.7 74.2 89.5	136.5 143.1 129.7	234.4 283.5 185.9	389.9 517.4 268.7	628.9 878.7 405.7	864.5 1 248.5 550.0	1 187.8 1 736.2 795.5	1 654.7 2 488.9 1 177.3	1 999.8 3 191.6 1 526.5	2 154.0 3 646.7 1 777.7	1 844.8 3 027.3 1 651.9	Se 02
0.3 0.3 0.3	1.1 1.3 0.9	2.2 3.3 1.1	4.9 7.3 2.5	9.0 14.9 3.2	15.0 26.0 4.6	22.4 40.6 6.1	28.7 53.8 8.1	34.3 66.9 10.9	34.3 73.0 12.2	31.1 69.9 15.7	23.2 53.3 15.5	18.4 54.5 13.0	Se 03
1.9 2.0 1.9	3.4 3.7 3.1	5.6 7.0 4.1	10.1 13.8 6.4	19.3 28.3 10.4	37.8 58.8 17.8	62.9 98.6 31.0	88.1 143.5 42.7	123.7 203.1 66.9	180.6 303.6 110.2	224.9 380.9 163.0	236.2 418.3 190.3	152.9 218.2 141.6	Se 04
2.5 2.4 2.6	3.9 3.7 4.1	7.9 8.4 7.4	13.4 15.0 11.8	21.1 25.8 16.4	35.3 44.4 26.6	57.3 73.4 42.9	74.5 93.8 58.7	106.3 128.0 90.9	167.8 194.9 152.3	248.6 280.2 236.2	324.8 385.0 309.7	288.5 418.2 266.2	Se 05
1.4 1.6 1.2	2.6 3.3 1.9	5.3 6.8 3.8	8.6 11.5 5.7	14.7 20.3 9.1	21.3 30.0 13.1	31.1 46.8 17.1	34.5 52.9 19.4	41.3 61.5 26.9	52.1 75.8 38.5	59.6 84.2 49.9	70.8 98.3 63.9	67.8 109.1 61.0	Se 06
0.6 0.8 0.4	1.3 2.0 0.6	3.0 4.6 1.3	6.0 9.7 2.2	13.1 21.7 4.6	22.8 37.3 9.1	37.6 60.2 17.4	50.8 81.6 25.6	76.2 121.5 43.8	112.5 180.2 73.7	124.6 219.4 86.9	112.1 205.8 88.4	103.4 200.0 88.3	Se 07
0.3 0.5 0.2	0.6 0.6 0.5	1.4 1.7 1.1	3.0 3.7 2.3	6.5 8.5 4.5	12.2 15.6 9.0	23.4 30.9 16.7	35.9 49.9 24.5	60.1 85.6 41.8	95.0 129.0 75.5	120.6 159.0 105.3	135.2 183.3 123.1	133.3 127.3 132.5	Se 08
1.6 2.0 1.1	3.4 4.3 2.5	8.4 10.0 6.7	15.9 19.6 12.2	27.1 34.5 19.7	45.7 55.7 36.3	71.8 87.4 57.8	99.8 117.0 85.7	130.0 147.4 117.5	159.3 179.5 147.8	173.6 191.0 166.8	165.6 154.2 168.5	126.4 90.9 129.9	Se 09
1.8 1.9 1.7	4.1 5.4 2.7	9.2 12.5 5.8	18.8 26.9 10.6	41.3 61.9 21.0	80.5 128.3 35.1	143.0 232.9 62.7	201.2 332.3 93.8	251.0 427.5 124.8	311.1 550.2 174.2	340.0 665.1 210.8	358.6 772.5 254.2	267.8 618.2 214.3	Se 10
4.2 - 8.5	7.2 0.1 14.7	11.7 0.1 23.5	15.1 0.0 30.4	18.3 0.1 36.2	20.5 0.3 39.7	24.5 0.5 45.9	24.8 0.8 44.5	30.3 1.1 51.2	43.5 1.3 67.6	58.8 2.6 81.2	103.2 2.5 128.6	133.3 9.1 149.4	Se 11
5.0 . 5.0	8.0 . 8.0	13.0 . 13.0	15.0 . 15.0	17.5 . 17.5	17.5 . 17.5	19.0 . 19.0	21.0 . 21.0	23.9 . 23.9	29.9 . 29.9	31.2 . 31.2	30.7 . 30.7	32.5 . 32.5	Se 12
1.1 1.5 0.6	1.4 1.8 1.0	1.9 2.1 1.6	3.6 4.4 2.7	6.2 8.2 4.3	10.2 14.3 6.3	17.4 24.3 11.2	24.9 36.6 15.3	33.7 49.6 22.3	36.7 57.8 24.7	36.4 62.1 26.2	31.7 60.8 24.4	11.5 36.4 7.8	Se 13
0.9 1.4 0.4	2.0 2.9 1.0	2.8 4.4 1.2	5.3 8.4 2.1	7.9 12.2 3.6	12.7 19.2 6.4	19.2 29.4 10.0	28.4 41.1 18.0	45.8 64.9 32.1	77.1 105.5 60.9	112.9 141.7 101.6	149.7 170.0 144.5	175.9 136.4 179.2	Se 14
0.3 0.5 0.1	0.6 1.0 0.2	1.1 1.8 0.4	2.4 4.1 0.7	3.7 6.0 1.4	6.1 10.6 1.8	8.9 14.2 4.1	13.7 18.7 9.7	25.5 31.3 21.4	56.8 64.1 52.7	123.7 132.5 120.3	276.2 255.0 281.5	641.4 600.0 639.0	Se 15
9.2 14.2 4.0	17.8 27.9 7.4	30.7 49.4 11.5	48.7 79.2 18.0	76.2 123.8 29.2	112.7 179.6 49.1	188.3 288.0 99.3	308.1 439.6 200.4	583.1 788.0 436.4	1 246.5 1 603.2 1 042.4	2 488.4 3 029.8 2 274.5	4 595.6 5 427.5 4 385.9	6 717.2 7 745.5 6 483.1	Se 16
2.0 3.1 0.8	4.2 7.1 1.2	7.3 12.7 1.7	11.7 20.1 3.2	17.7 29.8 5.7	24.8 40.4 10.0	38.8 61.1 18.8	56.1 84.2 33.1	90.7 129.9 62.7	151.5 206.6 119.9	227.9 310.5 195.2	301.2 417.5 271.8	293.1 454.5 266.2	Se 17

第6表 (10-10) 死亡数及び死亡率 (人口10万対) , 死因

選択死因 分類 コード	死 因 ・ 性	総 数	1) 0 歳								
			0 歳	0～4	5～9	10～14	15～19	20～24	25～29	30～34	35～39
Se 18	その他の虚血性心疾患	33.2	-	-	-	0.1	0.1	0.1	0.3	0.4	1.1
	男	42.1	-	-	-	0.1	0.1	0.1	0.4	0.6	1.8
	女	24.8	-	-	-	-	0.0	0.1	0.1	0.3	0.3
Se 19	不整脈及び伝導障害	29.7	1.2	0.3	0.0	0.1	0.2	0.5	0.8	1.0	1.6
	男	31.1	1.6	0.4	0.0	0.3	0.4	0.8	1.2	1.4	2.4
	女	28.4	0.8	0.2	-	-	0.1	0.2	0.3	0.7	0.8
Se 20	心 不 全	81.9	0.7	0.3	0.1	0.0	0.2	0.4	0.5	0.9	1.1
	男	69.7	0.5	0.2	0.1	0.0	0.3	0.7	0.8	1.3	1.5
	女	93.4	0.8	0.4	-	-	0.0	0.1	0.2	0.5	0.7
Se 21	脳 血 管 疾 患	86.2	0.1	0.1	0.1	0.2	0.4	0.4	0.7	1.7	4.1
	男	87.7	-	-	0.2	0.2	0.5	0.3	0.8	2.5	5.9
	女	84.8	0.3	0.2	0.1	0.1	0.3	0.4	0.5	1.0	2.2
Se 22	(再掲) くも膜下出血	9.2	0.1	0.0	0.0	0.1	0.2	0.2	0.2	0.8	1.7
	男	7.0	-	-	0.1	0.1	0.2	0.1	0.2	0.9	2.2
	女	11.3	0.3	0.1	-	0.1	0.2	0.2	0.2	0.7	1.2
Se 23	脳 内 出 血	27.0	-	0.0	0.1	0.0	0.1	0.2	0.4	0.8	2.0
	男	30.4	-	-	0.1	0.1	0.2	0.2	0.5	1.3	3.2
	女	23.8	-	0.1	0.1	-	0.1	0.2	0.3	0.2	0.7
Se 24	脳 梗 塞	47.5	-	-	-	-	-	0.0	0.0	0.1	0.2
	男	47.8	-	-	-	-	-	-	0.1	0.1	0.2
	女	47.2	-	-	-	-	-	0.0	-	0.1	0.1
Se 25	大動脈瘤及び解離	16.5	-	-	-	0.0	0.0	0.0	0.1	0.2	0.6
	男	16.9	-	-	-	0.0	0.0	0.1	0.1	0.4	0.9
	女	16.2	-	-	-	-	-	-	-	0.0	0.2
Se 26	肺 炎	62.5	1.1	0.5	0.2	0.0	0.1	0.2	0.2	0.2	0.4
	男	73.9	1.1	0.7	0.2	0.0	0.1	0.2	0.2	0.3	0.6
	女	51.7	1.1	0.3	0.2	0.0	0.1	0.1	0.1	0.1	0.2
Se 27	慢性閉塞性肺疾患	14.0	0.3	0.0	-	0.0	-	0.0	0.0	0.1	0.1
	男	24.3	-	-	-	-	-	0.0	0.0	0.1	0.1
	女	4.3	0.6	0.1	-	0.0	-	0.0	0.0	0.0	0.1
Se 28	喘 息	0.9	-	0.0	0.0	-	-	0.0	-	0.1	0.1
	男	0.8	-	0.1	0.0	-	-	0.0	-	0.1	0.1
	女	1.0	-	-	-	-	-	-	-	-	0.1
Se 29	肝 疾 患	15.4	1.0	0.2	0.0	0.0	0.0	0.1	0.3	0.8	2.3
	男	20.7	1.6	0.4	0.0	0.1	-	0.1	0.5	1.2	3.1
	女	10.4	0.3	0.1	-	-	0.1	0.1	0.2	0.5	1.6
Se 30	腎 不 全	24.9	0.1	0.0	-	-	0.0	0.1	0.1	0.1	0.3
	男	27.1	0.3	0.0	-	-	0.0	0.1	0.1	0.2	0.3
	女	22.8	-	-	-	-	-	-	0.1	0.1	0.2
Se 31	老 衰	156.7	-	-	-	-	-	-	-	-	-
	男	90.4	-	-	-	-	-	-	-	-	-
	女	219.4	-	-	-	-	-	-	-	-	-
Se 32	不慮の事故	36.6	9.9	2.9	0.9	1.0	3.2	4.5	3.4	3.4	4.1
	男	43.3	10.2	3.5	1.2	1.2	4.7	6.9	5.4	4.9	6.3
	女	30.3	9.6	2.3	0.6	0.8	1.6	1.9	1.4	1.7	1.9
Se 33	(再掲) 交通事故	2.9	0.5	0.4	0.3	0.3	1.7	2.6	1.3	1.1	1.4
	男	4.2	0.5	0.6	0.3	0.5	2.8	4.2	2.3	1.9	2.2
	女	1.8	0.6	0.3	0.3	0.2	0.5	0.9	0.3	0.3	0.5
Se 34	自 殺	17.3	-	-	0.0	2.3	12.1	20.7	20.3	19.8	19.5
	男	24.4	-	-	-	2.1	12.7	24.8	26.7	28.2	28.3
	女	10.7	-	-	0.0	2.6	11.5	16.5	13.7	11.2	10.5

注：1) 0歳は、出生10万に対する率である。

(選択死因分類) ・ 性 ・ 年齢 (5歳階級) 別

令和5年 年計

40～44	45～49	50～54	55～59	60～64	65～69	70～74	75～79	80～84	85～89	90～94	95～99	100歳以上	選択死因 分類 コード
2.3	4.9	9.1	14.7	23.3	32.2	50.5	77.1	122.7	198.8	274.1	360.1	447.1	Se 18
3.7	8.0	14.8	25.2	39.5	54.0	81.6	117.7	178.2	292.1	418.2	551.7	581.8	
0.9	1.6	3.2	4.2	7.2	11.4	22.6	43.8	83.0	145.4	216.9	311.8	422.1	
1.9	3.7	5.7	8.7	13.0	19.4	31.5	50.1	94.5	192.8	368.8	628.9	786.2	Se 19
2.9	5.2	8.8	13.7	20.9	30.2	49.3	73.4	127.7	251.3	455.2	792.5	909.1	
0.8	2.1	2.5	3.7	5.1	9.1	15.6	31.0	70.8	159.4	334.7	587.6	758.4	
1.6	2.8	5.3	8.9	14.4	25.2	49.9	94.7	216.0	565.7	1 334.1	2 814.1	4 541.4	Se 20
2.3	4.2	8.0	13.0	21.6	38.4	70.9	126.4	280.3	698.1	1 555.1	3 192.5	5 072.7	
0.9	1.5	2.6	4.8	7.4	12.7	31.1	68.6	170.0	490.0	1 247.0	2 718.7	4 406.5	
7.2	12.6	20.0	26.4	38.4	58.8	98.5	161.2	296.4	568.4	969.6	1 517.4	2 098.9	Se 21
9.4	17.0	26.6	37.6	55.5	84.7	143.3	226.4	400.7	726.5	1 116.9	1 536.7	1 909.1	
4.9	8.0	13.1	15.1	21.5	34.2	58.4	107.8	221.7	478.0	911.6	1 512.6	2 098.7	
2.9	5.4	7.1	7.4	8.7	11.3	13.6	18.3	28.3	44.1	57.0	60.1	48.3	Se 22
3.3	6.0	7.8	8.1	9.7	10.9	12.3	14.2	20.8	28.8	36.8	33.3	54.5	
2.4	4.7	6.4	6.7	7.8	11.6	14.8	21.7	33.7	52.9	65.0	66.8	46.8	
3.8	6.0	10.6	14.6	20.3	27.7	41.0	58.8	97.6	155.5	210.7	259.6	280.5	Se 23
5.4	9.2	15.4	22.7	30.7	41.6	59.5	80.5	125.4	191.1	252.7	279.2	227.3	
2.1	2.7	5.6	6.5	10.0	14.5	24.5	40.9	77.7	135.1	194.2	254.6	284.4	
0.3	0.9	1.7	3.5	8.0	17.6	40.1	78.9	163.0	353.1	676.9	1 158.7	1 689.7	Se 24
0.4	1.4	2.6	5.7	13.0	28.9	66.3	124.5	245.1	487.7	800.2	1 191.7	1 572.7	
0.1	0.4	0.7	1.3	3.0	6.8	16.6	41.5	104.2	276.1	628.2	1 150.4	1 684.4	
1.0	2.3	4.3	6.8	9.3	15.1	24.6	36.6	59.8	104.4	155.8	183.7	152.9	Se 25
1.9	4.1	7.1	11.1	13.2	20.5	32.0	44.4	69.8	117.8	191.6	235.8	145.5	
0.2	0.4	1.4	2.5	5.4	9.8	18.0	30.3	52.7	96.7	141.7	170.6	151.9	
0.9	1.5	2.5	5.0	9.9	20.4	47.0	95.6	214.2	481.1	921.8	1 529.0	2 043.7	Se 26
1.3	2.1	3.6	7.8	15.5	33.6	76.9	155.1	349.4	786.1	1 585.4	2 719.2	3 145.5	
0.6	0.8	1.4	2.2	4.4	8.0	20.3	46.9	117.5	306.5	658.1	1 229.0	1 859.7	
0.1	0.1	0.3	1.0	2.7	7.0	19.0	37.4	66.7	98.6	133.5	164.8	133.3	Se 27
0.1	0.1	0.5	1.7	4.8	12.7	35.3	73.4	139.1	230.7	366.8	593.3	500.0	
0.1	0.1	0.1	0.3	0.6	1.6	4.3	8.0	14.9	23.0	40.7	56.7	79.2	
0.1	0.1	0.3	0.3	0.4	0.6	0.8	1.3	2.4	5.6	11.8	21.3	37.9	Se 28
0.1	0.1	0.4	0.5	0.4	0.6	1.0	1.7	2.6	6.4	10.2	25.8	36.4	
0.0	0.1	0.2	0.2	0.4	0.5	0.6	0.9	2.3	5.2	12.5	20.2	37.7	
5.0	8.7	13.4	17.1	22.5	24.3	29.2	31.3	42.2	55.8	57.0	60.1	39.1	Se 29
7.1	13.2	20.3	27.8	36.9	39.3	44.3	45.1	55.1	73.2	74.0	76.7	63.6	
2.8	4.1	6.3	6.3	8.3	10.1	15.7	19.9	33.1	45.9	50.3	55.9	35.1	
0.5	1.0	1.6	3.1	5.8	11.9	23.6	42.4	86.2	188.3	344.1	515.9	562.1	Se 30
0.7	1.3	2.4	4.5	8.7	17.3	33.7	62.5	125.9	273.7	518.1	838.3	827.3	
0.3	0.7	0.8	1.7	3.0	6.8	14.5	25.9	57.8	139.4	275.1	434.7	516.9	
-	-	-	-	1.0	3.9	18.8	66.4	269.2	967.0	3 004.5	8 190.6	21 474.7	Se 31
-	-	-	-	1.3	5.5	25.3	79.2	296.5	969.4	2 898.5	7 685.0	18 218.2	
-	-	-	-	0.7	2.3	13.1	55.9	249.6	965.6	3 048.7	8 318.1	21 661.0	
4.7	6.2	8.8	12.3	17.4	27.0	43.4	71.5	127.3	229.3	359.4	558.9	775.9	Se 32
7.2	9.3	13.0	18.4	26.9	40.3	63.5	99.8	181.5	342.4	586.2	920.0	1 181.8	
2.1	3.0	4.4	6.1	8.0	14.3	25.5	48.3	88.5	164.5	269.3	467.9	707.8	
1.7	1.8	1.9	2.7	3.2	3.6	4.4	5.8	7.6	9.9	8.1	4.0	3.4	Se 33
2.8	2.8	3.3	4.3	5.2	5.5	6.4	7.8	10.4	14.3	13.6	7.5	18.2	
0.5	0.8	0.6	1.0	1.3	1.9	2.5	4.3	5.6	7.5	6.0	3.2	1.3	
20.8	21.6	23.4	22.7	19.6	16.6	16.4	18.0	18.5	19.1	17.9	14.1	10.3	Se 34
30.1	31.6	32.3	32.0	27.7	23.3	23.2	26.1	28.2	33.3	38.6	40.8	18.2	
11.2	11.3	14.2	13.3	11.7	10.3	10.4	11.3	11.5	10.9	9.7	7.4	9.1	

第7表 感染症による死亡数,

感 染 症 分 類 コー ド	死 因	12月			年 計		
		令和5年	令和4年	差引増減	令和5年	令和4年	差引増減
In 101	エボラ出血熱	-	-	-	-	-	-
In 102	クリミア・コンゴ出血熱	-	-	-	-	-	-
In 103	痘そう	-	-	-	-	-	-
In 104	南米出血熱	-	-	-	-	-	-
In 105	ペスト	-	-	-	-	-	-
In 106	マールブルグ病	-	-	-	-	-	-
In 107	ラッサ熱	-	-	-	-	-	-
In 201	急性灰白髄炎	-	-	-	-	-	-
In 202	結核	138	129	9	1 587	1 664	△ 77
In 203	ジフテリア	-	-	-	-	-	-
In 204	重症急性呼吸器症候群(病原体がベータコロナウイルス属 S A R S コロナウイルスであるものに限る。)	-	-	-	-	-	-
In 205	鳥インフルエンザ(特定鳥インフルエンザ(H 5 N 1)に限る。)	-	-	-	-	-	-
In 206	鳥インフルエンザ(特定鳥インフルエンザ(H 7 N 9)に限る。)	-	-	-	-	-	-
In 207	中東呼吸器症候群(病原体がベータコロナウイルス属 M E R S コロナウイルスであるものに限る。)	-	-	-	-	-	-
In 301	コレラ	-	-	-	-	-	-
In 302	細菌性赤痢	-	-	-	-	-	-
In 303	腸管出血性大腸菌感染症	-	1	△ 1	5	8	△ 3
In 304	腸チフス	-	-	-	-	-	-
In 305	パラチフス	-	-	-	-	-	-
In 401	E型肝炎	-	-	-	2	3	△ 1
In 402	ウエストナイル熱	-	-	-	-	-	-
In 403	A型肝炎	-	-	-	1	2	△ 1
In 404	エキノコックス症	-	-	-	2	3	△ 1
In 405	黄熱	-	-	-	-	-	-
In 406	オウム病	-	-	-	1	-	1
In 407	オムスク出血熱	-	-	-	-	-	-
In 408	回帰熱	-	-	-	-	-	-
In 409	キャサナル森林病	-	-	-	-	-	-
In 410	Q熱	-	-	-	-	-	-
In 411	狂犬病	-	-	-	-	-	-
In 412	コクシジオイデス症	-	-	-	-	-	-
In 413	エムボックス	-	-	-	1	-	1
In 414	腎症候性出血熱	-	-	-	-	-	-
In 415	西部ウマ脳炎	-	-	-	-	-	-
In 416	ダニ媒介脳炎	-	-	-	-	-	-
In 417	炭疽	-	-	-	-	-	-
In 418	つつが虫病	-	-	-	5	2	3
In 419	デング熱	-	-	-	-	-	-
In 420	東部ウマ脳炎	-	-	-	-	-	-
In 421	鳥インフルエンザ(特定鳥インフルエンザを除く。)	-	-	-	-	-	-
In 422	ニパウイルス感染症	-	-	-	-	-	-
In 423	日本紅斑熱	-	-	-	9	13	△ 4
In 424	日本脳炎	-	-	-	1	-	1
In 425	ハンタウイルス肺症候群	-	-	-	-	-	-
In 426	Bウイルス病	-	-	-	-	-	-
In 427	鼻疽	-	-	-	-	-	-
In 428	ブルセラ症	-	-	-	1	1	0
In 429	ベネズエラウマ脳炎	-	-	-	-	-	-
In 430	ヘンドラウイルス感染症	-	-	-	-	-	-
In 431	発しんチフス	-	-	-	-	-	-
In 432	ボツリヌス症(乳児ボツリヌス症を除く。)	-	-	-	-	-	-
In 433	乳児ボツリヌス症	-	-	-	-	-	-
In 434	マラリア	-	-	-	-	-	-
In 435	野兎病	-	-	-	-	-	-
In 436	ライム病	-	-	-	-	-	-
In 437	リッサウイルス感染症	-	-	-	-	-	-

注：1) 感染症分類は、「感染症の予防及び感染症の患者に対する医療に関する法律」(平成10年法律第114号。以下「感染症法」という。)等に規定された疾病であり、その名称及び範囲は必ずしもICD-10(2013年版)とは一致しない場合がある。
 2) 感染症法等の改正(令和5年5月8日及び令和5年5月26日施行)により、令和5年5月分より改正後の感染症分類としており、改正に伴い追加・変更された感染症については、「付録1 感染症分類と死因基本分類との対照表(追加・変更分)」を参照されたい。
 なお、追加した感染症の累計は令和5年5月分からであり、変更のあった感染症の前年同月及び累計の令和5年4月分までは、旧分類を用いているので留意されたい。
 3) 「In549 新型コロナウイルス感染症(病原体がベータコロナウイルス属のコロナウイルスであるものに限る。)」及び「In603 新型コロナウイルス感染症(病原体がベータコロナウイルス属のコロナウイルスであるものを除く。)」における「病原体がベータコロナウイルス属のコロナウイルス」は、「病原体がベータコロナウイルス属のコロナウイルス(令和2年1月に、中華人民共和国から世界保健機関に対して、人に伝染する能力を有することが新たに報告されたものに限る。)」である。

死因（感染症分類）別一対前年比較一

令和5年（単位：人）

感染症分類コード	死因	12月			年計		
		令和5年	令和4年	差引増減	令和5年	令和4年	差引増減
In 438	リフトバレー熱	-	-	-	-	-	-
In 439	類鼻疽	-	-	-	-	-	-
In 440	レジオネラ症	9	8	1	96	88	8
In 441	レプトスピラ症	-	-	-	-	-	-
In 442	ロッキー山紅斑熱	-	-	-	-	-	-
In 443	チクングニア熱	-	-	-	-	-	-
In 444	重症熱性血小板減少症候群（病原体が フレボウイルス属SFTSウイルスであるものに限る。）	2	1	1	32	22	10
In 445	ジカウイルス感染症	-	-	-	-	-	-
In 501	アメーバ赤痢	-	-	-	1	5	△ 4
In 502	RSウイルス感染症	-	1	△ 1	28	8	20
In 503	咽頭結膜熱	-	-	-	-	-	-
In 504	インフルエンザ（鳥インフルエンザ、新型インフルエンザ及び 再興型インフルエンザを除く。）	604	8	596	1 382	24	1358
In 505	急性ウイルス性肝炎（E型肝炎及びA型肝炎を除く。）	26	18	8	247	232	15
In 506	A群溶血性連鎖球菌咽頭炎	-	-	-	1	1	0
In 507	感染性胃腸炎	229	228	1	2 098	2 010	88
In 508	急性出血性結膜炎	-	-	-	-	-	-
In 509	急性脳炎（ウエストナイル脳炎、西部ウマ脳炎、 ダニ媒介脳炎、東部ウマ脳炎、日本脳炎、 ベネズエラウマ脳炎及びリフトバレー熱を除く。）	7	6	1	92	83	9
In 510	クラミジア肺炎（オウム病を除く。）	-	-	-	4	3	1
In 511	クリプトスポリジウム症	-	-	-	-	-	-
In 512	クロイツフェルト・ヤコブ病	39	34	5	381	365	16
In 513	劇症型溶血性連鎖球菌感染症	10	6	4	63	55	8
In 514	後天性免疫不全症候群	7	5	2	62	53	9
In 515	細菌性髄膜炎（侵襲性インフルエンザ菌感染症、 侵襲性髄膜炎菌感染症、侵襲性肺炎球菌感染症を除く。）	17	19	△ 2	165	169	△ 4
In 516	ジアルジア症	-	-	-	-	-	-
In 517	水痘	2	3	△ 1	14	15	△ 1
In 518	侵襲性髄膜炎菌感染症	-	-	-	-	-	-
In 519	性器クラミジア感染症	-	-	-	-	-	-
In 520	性器ヘルペスウイルス感染症	-	-	-	-	-	-
In 521	尖圭コンジローマ	-	-	-	-	-	-
In 522	先天性風しん症候群	-	-	-	1	-	1
In 523	手足口病	-	-	-	-	-	-
In 524	伝染性紅斑	-	-	-	-	-	-
In 525	突発性発しん	-	-	-	-	-	-
In 526	梅毒	1	2	△ 1	23	11	12
In 527	破傷風	-	2	△ 2	4	12	△ 8
In 528	バンコマイシン耐性黄色ブドウ球菌感染症	-	-	-	-	-	-
In 529	バンコマイシン耐性腸球菌感染症	-	-	-	1	1	0
In 530	百日咳	-	-	-	-	1	△ 1
In 531	風しん	-	-	-	-	-	-
In 532	ペニシリン耐性肺炎球菌感染症	-	-	-	-	-	-
In 533	ヘルパンギーナ	-	-	-	2	-	2
In 534	マイコプラズマ肺炎	-	1	△ 1	13	10	3
In 535	麻しん	-	-	-	-	-	-
In 537	無菌性髄膜炎	4	3	1	37	31	6
In 538	メチシリン耐性黄色ブドウ球菌感染症	53	43	10	580	558	22
In 539	薬剤耐性緑膿菌感染症	2	1	1	7	5	2
In 540	流行性角結膜炎	-	-	-	-	-	-
In 541	流行性耳下腺炎	-	-	-	-	2	△ 2
In 542	淋菌感染症	-	-	-	-	-	-
In 543	薬剤耐性アシネトバクター感染症	-	-	-	-	-	-
In 544	侵襲性インフルエンザ菌感染症	-	-	-	2	-	2
In 545	侵襲性肺炎球菌感染症	8	10	△ 2	63	47	16
In 546	カルバペネム耐性腸内細菌目細菌感染症	-	-	-	1	1	0
In 547	播種性クリプトコックス症	6	1	5	42	37	5
In 548	急性弛緩性麻痺（15歳未満発症）	-	-	-	-	-	-
In 549 ⁴⁾	新型コロナウイルス感染症（病原体が ベータコロナウイルス属のコロナウイルスであるものに限る。）	1 934	・	…	17 977	・	…
In 601	新型インフルエンザ	-	-	-	-	-	-
In 602	再興型インフルエンザ	-	-	-	-	-	-
In 603 ⁴⁾	新型コロナウイルス感染症（病原体が ベータコロナウイルス属のコロナウイルスであるものを除く。）	-	9 787	△ 9 787	20 103	47 638	△27 535
In 604	再興型コロナウイルス感染症	-	-	-	-	-	-

4) 新型コロナウイルス感染症については、感染症法等改正後の令和5年5月からは「In 549」、改正前の令和5年4月までは「In 603」と異なる感染症分類コードに計上されているため、改正前後を合わせた累計や改正前後を比較した差引増減については、48頁の参考表を参照されたい。
5) 令和4年の12月は概数、年計は確定数である。

第8表 死亡数及び死亡率（人口10万対），都道府県（特別区一

都道府県 ²⁾	全死因		02100 ³⁾ 悪性新生物<腫瘍>		09200 心疾患(高血圧性を除く)		18100 老 衰		09300 脳血管疾患	
	死亡数(人)	死亡率	死亡数(人)	死亡率	死亡数(人)	死亡率	死亡数(人)	死亡率	死亡数(人)	死亡率
全 国 ⁴⁾	1 575 936	1 300.3	382 492	315.6	231 056	190.7	189 912	156.7	104 518	86.2
01 北海道	75 112	1 490.0	20 333	403.4	10 841	215.1	7 172	142.3	4 837	96.0
02 青森	20 835	1 770.2	5 055	429.5	2 976	252.8	2 405	204.3	1 488	126.4
03 岩手	19 612	1 699.5	4 483	388.5	3 017	261.4	2 484	215.3	1 856	160.8
04 宮城	28 638	1 279.1	7 219	322.4	4 356	194.6	3 798	169.6	2 334	104.2
05 秋田	17 518	1 927.2	3 977	437.5	2 160	237.6	2 121	233.3	1 576	173.4
06 山形	16 974	1 667.4	3 734	366.8	2 613	256.7	2 680	263.3	1 291	126.8
07 福島	27 514	1 571.3	6 241	356.4	4 090	233.6	3 380	193.0	2 226	127.1
08 茨城	37 604	1 370.4	9 120	332.4	5 361	195.4	4 340	158.2	2 858	104.2
09 栃木	25 040	1 355.0	5 975	323.3	3 671	198.6	2 948	159.5	2 084	112.8
10 群馬	26 742	1 460.5	6 054	330.6	3 944	215.4	2 784	152.0	1 901	103.8
11 埼玉県	83 579	1 175.0	21 009	295.4	12 638	177.7	9 338	131.3	4 991	70.2
12 千葉県	72 914	1 199.0	18 291	300.8	11 220	184.5	8 062	132.6	4 793	78.8
13 東京都	137 177	1 020.1	34 266	254.8	20 131	149.7	17 509	130.2	8 706	64.7
14 神奈川県	98 737	1 100.7	25 102	279.8	14 783	164.8	14 309	159.5	6 066	67.6
15 新潟	33 182	1 574.8	7 838	372.0	4 393	208.5	4 435	210.5	2 725	129.3
16 富山	15 093	1 529.2	3 582	362.9	1 908	193.3	2 217	224.6	1 013	102.6
17 石川	14 719	1 349.1	3 559	326.2	2 192	200.9	1 787	163.8	1 088	99.7
18 福井	10 426	1 430.2	2 367	324.7	1 606	220.3	1 272	174.5	725	99.5
19 山梨	11 267	1 451.9	2 507	323.1	1 603	206.6	1 393	179.5	750	96.6
20 長野	28 423	1 446.5	6 142	312.6	4 010	204.1	4 022	204.7	2 185	111.2
21 岐阜	26 089	1 396.6	6 126	327.9	3 683	197.2	3 666	196.3	1 684	90.1
22 静岡県	47 927	1 389.6	11 035	319.9	6 553	190.0	7 588	220.0	3 783	109.7
23 愛知県	80 550	1 119.5	20 427	283.9	9 413	130.8	11 184	155.4	4 980	69.2
24 三重	23 745	1 422.7	5 339	319.9	3 754	224.9	3 677	220.3	1 479	88.6
25 滋賀	14 955	1 094.0	3 677	269.0	2 276	166.5	1 692	123.8	857	62.7
26 京都府	30 735	1 246.9	7 682	311.6	5 157	209.2	3 489	141.5	1 960	79.5
27 大阪府	104 971	1 236.7	26 727	314.9	16 877	198.8	9 981	117.6	5 703	67.2
28 兵庫県	66 169	1 261.1	16 558	315.6	9 837	187.5	7 668	146.1	4 046	77.1
29 奈良	16 972	1 327.0	4 201	328.5	2 869	224.3	1 927	150.7	996	77.9
30 和歌山	14 535	1 644.2	3 286	371.7	2 432	275.1	1 993	225.5	829	93.8
31 鳥取	8 288	1 557.9	1 895	356.2	1 132	212.8	1 163	218.6	654	122.9
32 島根	10 461	1 634.5	2 454	383.4	1 405	219.5	1 314	205.3	780	121.9
33 岡山	25 281	1 393.7	5 685	313.4	3 835	211.4	2 984	164.5	1 471	81.1
34 広島	35 563	1 326.0	8 481	316.2	5 764	214.9	3 994	148.9	2 326	86.7
35 山口	21 253	1 661.7	4 794	374.8	3 635	284.2	2 294	179.4	1 438	112.4
36 徳島	11 263	1 637.1	2 477	360.0	1 725	250.7	1 299	188.8	704	102.3
37 香川県	13 653	1 500.3	2 986	328.1	2 189	240.5	1 809	198.8	847	93.1
38 愛媛	20 258	1 586.4	4 465	349.6	3 519	275.6	2 677	209.6	1 426	111.7
39 高松	11 438	1 733.0	2 600	393.9	1 716	260.0	1 253	189.8	770	116.7
40 福岡	62 149	1 240.3	15 940	318.1	7 226	144.2	5 521	110.2	3 740	74.6
41 佐賀	11 199	1 424.8	2 674	340.2	1 505	191.5	1 216	154.7	694	88.3
42 長崎	19 723	1 572.8	4 760	379.6	2 951	235.3	1 965	156.7	1 214	96.8
43 熊本	24 266	1 440.1	5 380	319.3	3 678	218.3	2 732	162.1	1 560	92.6
44 大分	16 757	1 553.0	3 704	343.3	2 283	211.6	1 899	176.0	1 185	109.8
45 宮崎	16 212	1 570.9	3 633	352.0	2 615	253.4	1 673	162.1	1 108	107.4
46 鹿児島	24 213	1 579.5	5 161	336.7	3 430	223.7	2 903	189.4	1 769	115.4
47 沖縄	15 109	1 047.1	3 404	235.9	1 974	136.8	1 881	130.4	979	67.8
外 国	145	.	20	.	17	.	1	.	7	.
特別区一指定都市(再掲)										
50 東京都区部	90 443	924.4	22 755	232.6	13 283	135.8	11 477	117.3	5 639	57.6
51 札幌市	23 843	1 210.3	6 829	346.6	3 079	156.3	2 065	104.8	1 486	75.4
52 仙台市	11 163	1 016.7	3 005	273.7	1 527	139.1	1 471	134.0	888	80.9
53 さいたま	13 351	993.4	3 201	238.2	1 759	130.9	1 962	146.0	715	53.2
54 千葉市	10 938	1 116.1	2 788	284.5	1 563	159.5	1 219	124.4	736	75.1
55 横浜市	38 963	1 033.0	9 936	263.4	5 914	156.8	5 992	158.9	2 271	60.2
56 川崎市	13 550	876.5	3 403	220.1	2 037	131.8	1 847	119.5	891	57.6
57 相模原市	7 914	1 091.6	2 025	279.3	1 269	175.0	1 124	155.0	509	70.2
58 新潟市	10 613	1 374.7	2 665	345.2	1 429	185.1	1 272	164.8	835	108.2
59 静岡市	9 313	1 375.6	2 187	323.0	1 309	193.4	1 603	236.8	696	102.8
60 浜松市	9 547	1 224.0	2 105	269.9	1 252	160.5	1 701	218.1	782	100.3
61 名古屋	25 706	1 104.7	6 491	278.9	2 996	128.7	3 517	151.1	1 467	63.0
62 京都市	16 855	1 168.1	4 274	296.2	2 852	197.6	1 806	125.2	1 056	73.2
63 大阪市	33 228	1 199.1	8 106	292.5	4 894	176.6	3 052	110.1	1 850	66.8
64 堺市	10 093	1 243.0	2 615	322.0	1 509	185.8	996	122.7	637	78.4
65 神戸市	18 248	1 216.5	4 547	303.1	2 657	177.1	1 955	130.3	1 060	70.7
66 岡山市	8 045	1 123.6	1 950	272.3	1 070	149.4	957	133.7	466	65.1
67 広島市	12 639	1 066.6	3 199	270.0	1 929	162.8	1 295	109.3	842	71.1
68 北九州市	13 098	1 429.9	3 280	358.1	1 457	159.1	1 135	123.9	800	87.3
69 福岡市	14 745	897.4	3 937	239.6	1 600	97.4	1 352	82.3	899	54.7
70 熊本市	8 179	1 108.3	1 925	260.8	1 121	151.9	905	122.6	500	67.8

注：1）死因順位に用いる分類項目（死因簡単分類表から主要な死因を選択したもの）による順位である。

2）都道府県別の表章は死亡者の住所による。

指定都市再掲)・主な死因¹⁾(死因順位第10位まで)別

令和5年 年計

10200 肺 炎		10601 誤嚥性肺炎		20100 不慮の事故		22201 新型コロナウイルス感染症		14200 腎 不 全		06400 アルツハイマー病		
死亡数(人)	死亡率	死亡数(人)	死亡率	死亡数(人)	死亡率	死亡数(人)	死亡率	死亡数(人)	死亡率	死亡数(人)	死亡率	
75 749	62.5	60 186	49.7	44 380	36.6	38 080	31.4	30 203	24.9	25 451	21.0	
3 526	69.9	2 009	39.9	2 042	40.5	1 854	36.8	1 787	35.4	1 338	26.5	01
1 295	110.0	505	42.9	719	61.1	423	35.9	480	40.8	512	43.5	02
887	76.9	643	55.7	566	49.0	411	35.6	390	33.8	460	39.9	03
990	44.2	946	42.3	736	32.9	550	24.6	535	23.9	657	29.3	04
837	92.1	612	67.3	536	59.0	382	42.0	331	36.4	580	63.8	05
808	79.4	503	49.4	480	47.2	306	30.1	346	34.0	483	47.4	06
1 305	74.5	800	45.7	909	51.9	661	37.7	497	28.4	558	31.9	07
2 161	78.8	1 113	40.6	1 049	38.2	955	34.8	663	24.2	392	14.3	08
1 231	66.6	703	38.0	657	35.6	651	35.2	437	23.6	363	19.6	09
1 534	83.8	1 062	58.0	710	38.8	723	39.5	537	29.3	497	27.1	10
4 934	69.4	2 662	37.4	1 878	26.4	2 128	29.9	1 495	21.0	1 199	16.9	11
3 920	64.5	2 733	44.9	1 602	26.3	1 693	27.8	1 290	21.2	788	13.0	12
6 139	45.6	5 038	37.5	3 557	26.5	3 220	23.9	2 356	17.5	1 776	13.2	13
3 773	42.1	4 025	44.9	3 194	35.6	2 138	23.8	1 550	17.3	1 383	15.4	14
1 071	50.8	1 048	49.7	1 061	50.4	600	28.5	560	26.6	1 138	54.0	15
693	70.2	511	51.8	562	56.9	307	31.1	247	25.0	279	28.3	16
656	60.1	594	54.4	430	39.4	280	25.7	236	21.6	296	27.1	17
569	78.1	454	62.3	347	47.6	219	30.0	213	29.2	241	33.1	18
528	68.0	370	47.7	410	52.8	349	45.0	226	29.1	239	30.8	19
1 141	58.1	921	46.9	1 023	52.1	616	31.3	482	24.5	509	25.9	20
1 124	60.2	1 228	65.7	920	49.3	613	32.8	474	25.4	360	19.3	21
2 011	58.3	1 687	48.9	1 374	39.8	1 342	38.9	980	28.4	559	16.2	22
3 346	46.5	3 702	51.5	2 186	30.4	1 718	23.9	1 385	19.2	893	12.4	23
1 046	62.7	902	54.0	650	38.9	604	36.2	432	25.9	257	15.4	24
588	43.0	732	53.5	490	35.8	355	26.0	306	22.4	302	22.1	25
1 290	52.3	1 303	52.9	655	26.6	639	25.9	575	23.3	541	21.9	26
5 952	70.1	5 144	60.6	2 738	32.3	2 466	29.1	2 140	25.2	1 060	12.5	27
2 883	54.9	2 572	49.0	1 907	36.3	1 637	31.2	1 298	24.7	914	17.4	28
886	69.3	709	55.4	412	32.2	379	29.6	325	25.4	212	16.6	29
841	95.1	575	65.0	447	50.6	356	40.3	313	35.4	146	16.5	30
280	52.6	262	49.2	266	50.0	178	33.5	149	28.0	247	46.4	31
336	52.5	444	69.4	285	44.5	240	37.5	199	31.1	246	38.4	32
1 358	74.9	1 113	61.4	786	43.3	679	37.4	492	27.1	506	27.9	33
1 639	61.1	1 323	49.3	1 089	40.6	857	32.0	715	26.7	639	23.8	34
1 387	108.4	712	55.7	517	40.4	563	44.0	465	36.4	417	32.6	35
652	94.8	540	78.5	355	51.6	303	44.0	278	40.4	124	18.0	36
429	47.1	926	101.8	382	42.0	376	41.3	292	32.1	234	25.7	37
974	76.3	732	57.3	619	48.5	510	39.9	421	33.0	362	28.3	38
681	103.2	374	56.7	320	48.5	368	55.8	298	45.2	189	28.6	39
3 162	63.1	2 908	58.0	1 940	38.7	1 674	33.4	1 211	24.2	1 173	23.4	40
720	91.6	445	56.6	277	35.2	294	37.4	210	26.7	207	26.3	41
1 130	90.1	810	64.6	541	43.1	466	37.2	420	33.5	300	23.9	42
1 148	68.1	1 198	71.1	668	39.6	765	45.4	532	31.6	498	29.6	43
794	73.6	649	60.1	561	52.0	532	49.3	419	38.8	391	36.2	44
965	93.5	490	47.5	482	46.7	606	58.7	346	33.5	338	32.8	45
1 561	101.8	951	62.0	695	45.3	683	44.6	557	36.3	451	29.4	46
545	37.8	493	34.2	295	20.4	395	27.4	308	21.3	192	13.3	47
3	.	1	.	6	.	2	.	3	.	2	.	
3 999	40.9	3 313	33.9	2 359	24.1	2 042	20.9	1 525	15.6	1 096	11.2	50
1 124	57.1	618	31.4	558	28.3	543	27.6	523	26.5	453	23.0	51
305	27.8	367	33.4	268	24.4	232	21.1	190	17.3	295	26.9	52
724	53.9	448	33.3	325	24.2	378	28.1	219	16.3	205	15.3	53
554	56.5	479	48.9	230	23.5	280	28.6	192	19.6	97	9.9	54
1 348	35.7	1 604	42.5	1 318	34.9	804	21.3	589	15.6	572	15.2	55
596	38.6	519	33.6	435	28.1	289	18.7	208	13.5	182	11.8	56
315	43.4	306	42.2	182	25.1	119	16.4	153	21.1	99	13.7	57
366	47.4	335	43.4	281	36.4	202	26.2	205	26.6	314	40.7	58
327	48.3	390	57.6	240	35.5	251	37.1	172	25.4	61	9.0	59
365	46.8	394	50.5	268	34.4	241	30.9	210	26.9	139	17.8	60
1 067	45.9	1 267	54.4	657	28.2	527	22.6	434	18.7	308	13.2	61
659	45.7	735	50.9	354	24.5	362	25.1	311	21.6	307	21.3	62
1 995	72.0	1 723	62.2	963	34.8	812	29.3	738	26.6	298	10.8	63
605	74.5	560	69.0	214	26.4	232	28.6	222	27.3	63	7.8	64
794	52.9	778	51.9	560	37.3	443	29.5	360	24.0	248	16.5	65
365	51.0	350	48.9	234	32.7	179	25.0	156	21.8	171	23.9	66
564	47.6	466	39.3	361	30.5	307	25.9	242	20.4	250	21.1	67
671	73.3	610	66.6	419	45.7	347	37.9	262	28.6	273	29.8	68
608	37.0	703	42.8	455	27.7	372	22.6	263	16.0	272	16.6	69
362	49.1	428	58.0	237	32.1	260	35.2	180	24.4	165	22.4	70

注: 3) 死因名の上部の数字は死因简单分類コードである。

4) 全国には住所地不詳を含む。

第9表 出生数，母の年齢（各歳）・性－出生順位別；
母の平均年齢，出生順位別

令和5年 年計

母の年齢	総 数			第 1 子	第 2 子	第 3 子	第 4 子	第5子以上
	総 数	男	女					
総 数	727 277	372 595	354 682	338 903	266 193	92 085	21 665	8 431
～14歳	27	13	14	27	-	-	-	-
15～19	4 325	2 224	2 101	3 932	373	19	1	-
15	60	29	31	60	-	-	-	-
16	207	104	103	202	5	-	-	-
17	549	300	249	525	22	2	-	-
18	1 138	574	564	1 042	94	2	-	-
19	2 371	1 217	1 154	2 103	252	15	1	-
20～24	47 192	24 284	22 908	32 854	11 783	2 216	299	40
20	4 197	2 189	2 008	3 493	637	62	5	-
21	6 146	3 136	3 010	4 695	1 270	165	16	-
22	8 549	4 436	4 113	5 995	2 187	324	38	5
23	11 707	6 022	5 685	7 769	3 212	634	82	10
24	16 593	8 501	8 092	10 902	4 477	1 031	158	25
25～29	189 337	97 166	92 171	114 464	56 626	14 524	2 916	807
25	22 578	11 600	10 978	14 445	6 184	1 627	272	50
26	29 598	15 216	14 382	18 812	8 088	2 150	439	109
27	37 819	19 367	18 452	23 305	10 919	2 865	577	153
28	46 514	23 930	22 584	27 918	14 086	3 594	709	207
29	52 828	27 053	25 775	29 984	17 349	4 288	919	288
30～34	265 107	136 066	129 041	114 335	107 386	34 025	6 965	2 396
30	55 306	28 406	26 900	28 941	19 798	5 159	1 072	336
31	55 907	28 709	27 198	26 220	21 999	6 015	1 247	426
32	53 472	27 520	25 952	22 310	22 554	6 769	1 337	502
33	51 143	26 192	24 951	19 388	21 925	7 737	1 555	538
34	49 279	25 239	24 040	17 476	21 110	8 345	1 754	594
35～39	173 519	88 654	84 865	56 526	71 659	33 150	8 644	3 540
35	45 500	23 318	22 182	15 679	19 093	8 186	1 857	685
36	40 462	20 655	19 807	13 339	16 608	7 849	1 930	736
37	34 510	17 568	16 942	10 984	14 124	6 824	1 834	744
38	28 962	14 802	14 160	9 004	12 026	5 618	1 615	699
39	24 085	12 311	11 774	7 520	9 808	4 673	1 408	676
40～44	46 019	23 358	22 661	16 000	17 822	7 919	2 719	1 559
40	18 305	9 366	8 939	6 030	7 324	3 324	1 078	549
41	12 480	6 275	6 205	4 315	4 837	2 172	730	426
42	7 818	3 951	3 867	2 743	3 016	1 304	464	291
43	5 120	2 628	2 492	2 006	1 867	764	289	194
44	2 296	1 138	1 158	906	778	355	158	99
45～49	1 645	789	856	687	523	227	119	89
45	979	463	516	367	338	145	81	48
46	382	180	202	159	120	56	26	21
47	155	77	78	65	43	23	11	13
48	83	45	38	62	14	2	-	5
49	46	24	22	34	8	1	1	2
50歳以上	100	39	61	72	21	5	2	-
不 詳	6	2	4	6	-	-	-	-
母の平均年齢 ¹⁾ (歳)		32.3		31.0	33.0	34.2	…	…

注：1) 総数は第4子以上が含まれた平均年齢である。

第10表 出生数，都道府県（特別区—指定都市再掲）・出生順位別 令和5年 年計

都道府県 ¹⁾	総数	第1子	第2子	第3子	第4子	第5子以上
全 国	727 277	338 903	266 193	92 085	21 665	8 431
01 北海道	24 429	11 220	8 889	3 199	807	314
02 青森	5 696	2 502	2 030	870	214	80
03 岩手	5 432	2 351	1 968	813	232	68
04 宮城	12 328	5 751	4 487	1 561	374	155
05 秋田	3 611	1 579	1 339	540	111	42
06 山形	5 151	2 298	1 900	725	184	44
07 福島	9 019	3 929	3 241	1 331	372	146
08 茨城	14 898	6 772	5 532	1 934	478	182
09 栃木	9 958	4 474	3 755	1 368	275	86
10 群馬	9 950	4 424	3 737	1 375	311	103
11 埼玉県	42 107	20 143	15 664	4 851	1 049	400
12 千葉県	35 658	16 785	13 515	4 105	909	344
13 東京都	86 347	46 441	30 454	7 629	1 392	431
14 神奈川県	53 989	26 961	19 969	5 524	1 127	408
15 新潟	10 916	4 902	4 165	1 442	307	100
16 富山	5 512	2 536	2 069	716	148	43
17 石川	6 752	3 031	2 511	937	204	69
18 福井	4 563	1 978	1 708	676	154	47
19 山梨	4 397	1 940	1 694	604	119	40
20 長野	11 125	5 021	4 204	1 446	336	118
21 岐阜	10 469	4 576	4 106	1 362	323	102
22 静岡県	18 969	8 798	7 061	2 406	529	175
23 愛知県	48 402	23 109	18 268	5 506	1 108	411
24 三重	9 524	4 323	3 502	1 293	291	115
25 滋賀	9 249	4 234	3 505	1 174	240	96
26 東京都	13 882	6 351	5 099	1 857	406	169
27 大阪府	55 292	27 080	19 633	6 439	1 494	646
28 兵庫県	32 615	14 910	12 388	4 019	936	362
29 奈良	6 943	3 094	2 620	916	235	78
30 和歌山	4 901	2 106	1 819	722	178	76
31 鳥取	3 263	1 317	1 200	530	156	60
32 島根	3 759	1 510	1 405	641	155	48
33 岡山	11 575	5 209	4 198	1 643	371	154
34 広島	16 682	7 500	6 043	2 364	540	235
35 山口	7 189	3 089	2 632	1 110	248	110
36 徳島	3 903	1 704	1 447	568	140	44
37 香川	5 365	2 352	2 033	719	191	70
38 愛媛	6 950	2 990	2 560	1 035	244	121
39 高知	3 380	1 420	1 185	563	147	65
40 福岡	33 942	14 908	12 125	5 016	1 318	575
41 佐賀	5 144	2 062	1 815	934	233	100
42 長崎	7 656	3 031	2 702	1 348	431	144
43 熊本	11 189	4 455	3 974	1 921	589	250
44 大分	6 259	2 673	2 206	980	273	127
45 宮崎	6 502	2 588	2 265	1 175	329	145
46 鹿児島	9 867	3 846	3 513	1 739	544	225
47 沖縄	12 549	4 617	4 055	2 456	913	508
外 国	19	13	3	3	-	-
特別区—指定都市(再掲)						
50 東京都	62 459	35 095	21 340	4 909	857	258
51 札幌市	10 352	5 123	3 740	1 140	267	82
52 仙台市	6 617	3 294	2 416	678	163	66
53 さいたま市	9 389	4 730	3 527	914	170	48
54 千葉市	5 570	2 726	2 051	615	141	37
55 横浜市	22 190	11 240	8 360	2 077	391	122
56 川崎市	10 994	5 988	3 867	933	158	48
57 相模原市	3 866	1 806	1 468	439	114	39
58 新潟市	4 429	2 079	1 681	552	94	23
59 静岡市	3 620	1 753	1 284	461	92	30
60 浜松市	4 561	2 178	1 747	496	110	30
61 名古屋	15 701	8 088	5 663	1 532	306	112
62 京都市	7 692	3 764	2 742	915	197	74
63 大阪市	17 795	9 686	5 771	1 743	407	188
64 堺市	5 081	2 419	1 773	662	166	61
65 神戸市	8 497	3 972	3 215	1 030	191	89
66 岡山市	4 871	2 376	1 724	592	127	52
67 広島市	7 868	3 691	2 874	1 005	195	103
68 北九州	5 514	2 435	1 938	799	228	114
69 福岡市	11 733	5 836	4 048	1 436	306	107
70 熊本市	5 345	2 360	1 895	817	186	87

注：1) 都道府県別の表章は子の住所による。

(参考表) 新型コロナウイルス感染症による死亡数

(単位：人)

新型コロナウイルス感染症	12月			年計		
	令和5年	令和4年	差引増減	令和5年	令和4年	差引増減
	1 934	9 787	△ 7 853	38 080	47 638	△ 9 558

注：1) 新型コロナウイルス感染症については、第7表では、感染症法等改正後の令和5年5月からは「In 549」、改正前の令和5年4月までは「In 603」と異なる感染症分類コードに計上されているため、改正前後を合わせた累計や改正前後を比較した差引増減については、本表において掲載している。
2) 令和4年の12月は概数、年計は確定数である。

付録1 感染症分類と死因基本分類との対照表（追加・変更分）

感染症分類コード	感染症分類名	死因基本分類コード	変更内容 (旧感染症分類名・死因基本分類コード等)	改正年月
In 413	エムボックス	B04	変更 分類名 「サル痘」	R 5年5月
In 546	カルバペネム耐性腸内細菌目細菌感染症	A04. 8B A41. 5D A49. 8F J15. 8D	変更 分類名 「カルバペネム耐性腸内細菌科細菌感染症」	
In 549	新型コロナウイルス感染症（病原体がベータコロナウイルス属のコロナウイルスであるものに限る。）	U07. 1 U07. 2 U10. 9	追加	
In 603	新型コロナウイルス感染症（病原体がベータコロナウイルス属のコロナウイルスであるものを除く。）	-	In 549の追加に伴う感染症分類名の形式的修正 「新型コロナウイルス感染症」	

付録2 諸率の算出に用いた人口

1 月・男女別人口（日本人人口）

		男 女 計	男	女
		人	人	人
令和4年	1月	122 638 000	59 616 000	63 022 000
	2月	122 530 000	59 559 000	62 971 000
	3月	122 444 000	59 515 000	62 928 000
	4月	122 388 000	59 486 000	62 902 000
	5月	122 325 000	59 457 000	62 869 000
	6月	122 272 000	59 428 000	62 844 000
	7月	122 263 000	59 419 000	62 844 000
	8月	122 238 000	59 405 000	62 833 000
	9月	122 104 000	59 347 000	62 757 000
	10月	122 031 000	59 314 000	62 717 000
	11月	121 969 000	59 283 000	62 687 000
	12月	121 901 000	59 250 000	62 651 000
令和5年	1月	121 893 000	59 245 000	62 647 000
	2月	121 721 000	59 161 000	62 560 000
	3月	121 631 000	59 117 000	62 514 000
	4月	121 576 000	59 088 000	62 488 000
	5月	121 499 000	59 051 000	62 448 000
	6月	121 448 000	59 022 000	62 425 000
	7月	121 441 000	59 014 000	62 427 000
	8月	121 410 000	58 997 000	62 413 000
	9月	121 270 000	58 937 000	62 333 000
	10月	121 193 000	58 902 000	62 291 000
	11月	121 118 000	58 862 000	62 256 000
	12月	121 047 000	58 828 000	62 219 000

資料：「人口推計（各月1日現在）」（総務省統計局）

2 都道府県別人口（日本人人口）

		人
全	国	121 193 394
北	海	5 041 000
青	森	1 177 000
岩	手	1 154 000
宮	城	2 239 000
秋	田	909 000
山	形	1 018 000
福	島	1 751 000
茨	城	2 744 000
栃	木	1 848 000
群	馬	1 831 000
埼	玉	7 113 000
千	葉	6 081 000
東	京	13 448 000
神	奈	8 970 000
新	潟	2 107 000
富	山	987 000
石	川	1 091 000
福	井	729 000
山	梨	776 000
長	野	1 965 000
岐	阜	1 868 000
静	岡	3 449 000
愛	知	7 195 000
三	重	1 669 000
滋	賀	1 367 000
京	都	2 465 000
大	阪	8 488 000
兵	庫	5 247 000
奈	良	1 279 000
和	歌	884 000
鳥	取	532 000
島	根	640 000
岡	山	1 814 000
広	島	2 682 000
山	口	1 279 000
徳	島	688 000
香	川	910 000
愛	媛	1 277 000
高	知	660 000
福	岡	5 011 000
佐	賀	786 000
長	崎	1 254 000
熊	本	1 685 000
大	分	1 079 000
宮	崎	1 032 000
鹿	児	1 533 000
沖	縄	1 443 000

資料：「人口推計（令和5年10月1日現在）」
（総務省統計局）

3 特別区—指定都市別人口（総人口）

		人
東	京	9 784 000
都	区	
札	幌	1 970 000
仙	台	1 098 000
さい	たま	1 344 000
千	葉	980 000
横	浜	3 772 000
川	崎	1 546 000
相	模	725 000
新	潟	772 000
静	岡	677 000
浜	松	780 000
名	古	2 327 000
京	都	1 443 000
大	阪	2 771 000
堺	市	812 000
神	戸	1 500 000
岡	山	716 000
広	島	1 185 000
北	九	916 000
福	岡	1 643 000
熊	本	738 000

資料：各指定都市及び東京都が推計した令和5年10月1日現在の
総人口である。

4 年齢（5歳階級）・男女別人口（日本人人口）

	男	女	計
	人	人	人
総 数	58 902 393	62 291 001	121 193 394
0 ～ 4 歳	2 048 635	1 952 641	4 001 276
5 ～ 9	2 434 065	2 317 686	4 751 751
10 ～ 14	2 649 795	2 523 547	5 173 342
15 ～ 19	2 757 436	2 618 695	5 376 131
20 ～ 24	2 952 340	2 805 998	5 758 338
25 ～ 29	3 030 862	2 913 777	5 944 639
30 ～ 34	3 043 429	2 920 598	5 964 027
35 ～ 39	3 438 261	3 310 911	6 749 172
40 ～ 44	3 824 573	3 693 949	7 518 522
45 ～ 49	4 536 902	4 388 196	8 925 098
50 ～ 54	4 796 787	4 675 878	9 472 665
55 ～ 59	4 085 852	4 050 339	8 136 191
60 ～ 64	3 676 515	3 727 192	7 403 707
65 ～ 69	3 537 751	3 721 275	7 259 026
70 ～ 74	4 136 877	4 626 802	8 763 679
75 ～ 79	3 348 751	4 087 536	7 436 287
80 ～ 84	2 448 441	3 422 038	5 870 479
85 ～ 89	1 443 139	2 522 060	3 965 199
90 ～ 94	581 000	1 459 000	2 041 000
95 ～ 99	120 000	476 000	596 000
100 歳以上	11 000	77 000	87 000

資料：「人口推計（令和5年10月1日現在）」（総務省統計局）

次の結果表は本月報には掲載していないが、厚生労働省ホームページ及び政府統計の総合窓口（e-Stat）に掲載している。

- 保管第1表 出生数，母の年齢（各歳）・出生順位・性別（12月分）
- 保管第2表 出生数，都道府県（特別区－指定都市再掲）・出生順位別（12月分）
- 保管第3表 母日本人の出生数，都道府県（特別区－指定都市再掲）・父の国籍・性別（12月分・年計分）
- 保管第4表 父日本人の出生数，都道府県（特別区－指定都市再掲）・母の国籍・性別（12月分・年計分）
- 保管第5表 出生数（2,500g未満の出生数再掲），都道府県（特別区－指定都市再掲）・性・出生順位・母の年齢（5歳階級）別（年計分）
- 保管第6表 死亡数，都道府県（特別区－指定都市再掲）・年齢（5歳階級）・性別（12月分・年計分）
- 保管第7表 死亡数及び死亡率（人口10万対），死因（死因简单分類）・性・年齢（5歳階級・小学生－中学生再掲）別（死亡数 12月分・年計分、死亡率 年計分）
- 保管第8表 死亡数及び死亡率（人口10万対），死因（死因简单分類）・性・都道府県（特別区－指定都市再掲）別（年計分）
- 保管第9表 死亡数，都道府県（特別区－指定都市再掲）・死因（死因简单分類）・性・年齢（5歳階級）別（12月分・年計分）
- 保管第10表 乳児死亡数，都道府県（特別区－指定都市再掲）・年齢（日齢－月齢）・性別（年計分）
- 保管第11表 新生児死亡数・新生児死亡率（出生10万対）及び百分率，死因（乳児死因简单分類）別（年計分）
- 保管第12表 乳児死亡数及び新生児死亡数，都道府県（特別区－指定都市再掲）・死因（乳児死因简单分類）・性別（年計分）
- 保管第13表 死産数，自然－人工・妊娠期間（4週区分）・母の年齢（5歳階級）別（年計分）
- 保管第14表 感染症による死亡数，都道府県（特別区－指定都市再掲）・死因（感染症分類）別（12月分・年計分）
- 保管第15表 婚姻件数（令和5年に結婚生活に入り届け出たもの），夫－妻の結婚生活に入ったときの年齢（5歳階級）・夫妻の初婚－再婚の組合せ別（12月分）
- 保管第16表 離婚件数（令和5年に別居し届け出たもの），夫－妻の別居時の年齢（5歳階級）・同居期間別（12月分）