

# 人口動態統計月報（概数）

令和6年3月分

目 次	
調査の概要 .....	1
第1表 人口動態総覧—対前年比較— .....	3
第2表 人口動態総覧，月別 .....	4
第3表 人口動態総覧（件数），都道府県（特別区—指定都市再掲）別 .....	6
第4表 死亡数及び死亡率（人口10万対），死因（死因簡単分類）別—対前年比較— .....	10
第5表 乳児死亡数及び乳児死亡率（出生10万対），死因（乳児死因簡単分類）別—対前年比較— .....	14
第6表 死亡数，死因（選択死因分類）・性・年齢（5歳階級）別 .....	16
第7表 感染症による死亡数，死因（感染症分類）別—対前年比較— .....	32
付録1 感染症分類と死因基本分類との対照表（追加・変更分） .....	34
付録2 諸率の算出に用いた人口，月・性別人口（日本人人口） .....	35

厚生労働省政策統括官（統計・情報システム管理、労使関係担当）

## 公表している人口動態統計

人口動態統計速報	人口動態統計月報（概数）	人口動態統計年報（確定数）				
数値：調査票を作成した数	数値：概数	数値：確定数（概数に修正を加えたもの）				
集計客体：日本における日本人及び外国人、並びに外国における日本人（いずれも前年以前発生のものを含む）	集計客体：日本における日本人（前年以前発生ものを除く）	集計客体：日本における日本人（日本における外国人、外国における日本人及び前年以前発生ものは別掲）				
公表：毎月（調査月の約2か月後）	<table border="1"><tr><td>月報（概数）</td></tr><tr><td>公表：毎月（調査月の約5か月後）</td></tr></table> <table border="1"><tr><td>月報年計（概数）</td></tr><tr><td>公表：毎年*（年間合計） （調査年の翌年6月上旬）</td></tr></table>	月報（概数）	公表：毎月（調査月の約5か月後）	月報年計（概数）	公表：毎年*（年間合計） （調査年の翌年6月上旬）	公表：毎年*（調査年の翌年9月） 刊行物：報告書（刊行は調査年の翌々年3月）
月報（概数）						
公表：毎月（調査月の約5か月後）						
月報年計（概数）						
公表：毎年*（年間合計） （調査年の翌年6月上旬）						

※本概況は太枠内に示す破線に関するものである。

\*印については概況としても公表する。

○ 本報告は、厚生労働省ホームページ (<https://www.mhlw.go.jp/>) 及び政府統計の総合窓口 (e-Stat) に掲載している。

## 表章記号の規約

計数のない場合	—
統計項目のありえない場合	・
計数不明又は計数を表章することが不適当な場合	…
比率が微小(0.05未満)の場合	0.0
減少数(率)の場合	△

担 当  
政策統括官付参事官付  
人口動態・保健社会統計室  
月報調整係  
TEL 03 (5253) 1111  
内線7476

# 調 査 の 概 要

## 1 調査の対象及び客体

人口動態調査は、「戸籍法」及び「死産の届出に関する規程」により届け出られた出生、死亡、婚姻、離婚及び死産の全数を対象としているが、本報告は日本において発生した日本人に関する事象を客体としたものである。

## 2 調査の期間

人口動態調査は、市区町村に届け出のあったとき調査票を常時作成するものであって、この月報では次の調査票をとりまとめ、本月分として公表するものである。

### (1) 出生、死亡、死産の場合

本月中に発生し、本月1日～翌月14日までに届け出られ、定められた期限までに厚生労働省へ報告されたもの。ただし、本年中の前月以前に発生し、各月の報告期限を過ぎたものも含む。

### (2) 婚姻、離婚の場合

本月1日～本月末日までに届け出られ、定められた期限までに厚生労働省へ報告されたもの。ただし、本年中の前月以前に発生し、各月の報告期限を過ぎたものも含む。

## 3 本報告から除外した件数は、次のとおりである。

	本年発生件数		前年以前発生件数
	日本における外国人	外国における日本人	
出生	1 694	774	249
死亡	833	120	515
死産	45	・	-
婚姻	481	861	17
離婚	93	159	104

## 4 調査の方法

出生、死亡、死産、婚姻及び離婚について、市区町村長が受理した届書等をもとにして1件ごとに人口動態調査票を作成する。

調査票の提出経路は、市区町村→保健所→（保健所を設置する市・特別区）→都道府県→厚生労働省である。

## 5 結果の表章

(1) 都道府県の分類は出生は子の住所、死亡は死亡者の住所、死産は母の住所、婚姻は夫の住所、離婚は別居する前の住所による。

(2) 死因については、「疾病及び関連保健問題の国際統計分類第10回改訂（ICD-10（2013年版）」に準拠して設定される「疾病、傷害及び死因の統計分類（平成27年2月13日総務省告示第35号）」によるものである。

(3) 前年の数値は、概数である。

### (4) 用語の説明

- 自 然 増 減 : 出生から死亡を減じたもの
- 乳 児 死 亡 : 生後1年未満の死亡
- 新 生 児 死 亡 : 生後4週未満の死亡
- 早期新生児死亡 : 生後1週未満の死亡
- 死 産 : 妊娠満12週以後の死児の出産
- 周 産 期 死 亡 : 妊娠満22週以後の死産に早期新生児死亡を加えたもの

(5) 諸率の計算式

その月分（年換算率）

$$\text{出生・死亡・婚姻・離婚率} = \frac{\text{その月の月間件数（出生、死亡、婚姻、離婚）}}{\text{その月の月初人口} \times \frac{\text{その月の月間日数}}{\text{年間日数}}} \times 1,000 \text{（または100,000）}$$

$$\text{自然増減率} = \frac{\text{その月の月間出生数} - \text{その月の月間死亡数}}{\text{その月の月初人口} \times \frac{\text{その月の月間日数}}{\text{年間日数}}} \times 1,000$$

$$\text{乳児死亡率} = \frac{\text{その月の月間乳児死亡数}}{\text{その月を含む過去1年間の出生数} \times \frac{\text{その月の月間日数}}{\text{その月を含む過去1年間の年間日数}}} \times 1,000 \text{（または100,000）}$$

$$\text{新生児死亡率・早期新生児死亡率} = \frac{\text{その月の月間件数（新生児死亡、早期新生児死亡）}}{\text{その月の月間出生数}} \times 1,000$$

$$\text{周産期死亡率・妊娠満22週以後の死産率} = \frac{\text{その月の月間件数（周産期死亡、妊娠満22週以後の死産）}}{\text{その月の月間出生数} + \text{月間妊娠満22週以後の死産数}} \times 1,000$$

$$\text{死産率・自然死産率・人工死産率} = \frac{\text{その月の月間死産数（総数、自然死産、人工死産）}}{\text{その月の月間出産数}} \times 1,000$$

注：月間出産数＝月間出生数＋月間死産数

累計分（年換算率）

$$\text{出生・死亡・婚姻・離婚率} = \frac{\sum_i \left( i \text{月の月間件数（出生、死亡、婚姻、離婚）} \right)}{\sum_i \left( i \text{月の月初人口} \times \frac{i \text{月の月間日数}}{\text{年間日数}} \right)} \times 1,000 \text{（または100,000）}$$

$$\text{自然増減率} = \frac{\sum_i \left( i \text{月の月間出生数} \right) - \sum_i \left( i \text{月の月間死亡数} \right)}{\sum_i \left( i \text{月の月初人口} \times \frac{i \text{月の月間日数}}{\text{年間日数}} \right)} \times 1,000$$

$$\text{乳児死亡率} = \frac{\sum_i \left( i \text{月の乳児死亡数} \right)}{\sum_i \left( i \text{月を含む過去1年間の出生数} \times \frac{i \text{月の月間日数}}{i \text{月を含む過去1年間の年間日数}} \right)} \times 1,000 \text{（または100,000）}$$

$$\text{新生児死亡率・早期新生児死亡率} = \frac{\sum_i \left( i \text{月の月間件数（新生児死亡、早期新生児死亡）} \right)}{\sum_i \left( i \text{月の月間出生数} \right)} \times 1,000$$

$$\text{周産期死亡率・妊娠満22週以後の死産率} = \frac{\sum_i \left( i \text{月の月間件数（周産期死亡、妊娠満22週以後の死産）} \right)}{\sum_i \left( i \text{月の月間出生数} + \text{月間妊娠満22週以後の死産数} \right)} \times 1,000$$

$$\text{死産率・自然死産率・人工死産率} = \frac{\sum_i \left( i \text{月の月間死産数（総数、自然死産、人工死産）} \right)}{\sum_i \left( i \text{月の月間出産数} \right)} \times 1,000$$

注： $\sum_i$  は、1月からその月までの累計

(6) 人口

諸率の算出の人口は、「人口推計（各月1日現在）」（総務省統計局）を用いた。

当月分の人口は、当該資料等による暫定値とした。（付録2参照）

- 6 令和6年能登半島地震の影響により、石川県の一部の市町における調査票の一部が収集できなかったため、本月分には、これらの調査票は含まれていない。

第1表 人口動態総覧—対前年比較—

令和6年

	実数(人、胎、組)				年換算率	
	令和6年	令和5年	差引増減	増減率(%)	令和6年	令和5年
3月						
出生	52 470	58 841	△ 6 371	△ 10.8	5.1	5.7
死亡	142 937	132 596	10 341	7.8	14.0	12.8
乳児死亡	100	120	△ 20	△ 16.7	1.7	1.9
新生児死亡	43	55	△ 12	△ 21.8	0.8	0.9
自然増減	△ 90 467	△ 73 755	△ 16 712	…	△ 8.8	△ 7.1
死産	1 389	1 433	△ 44	△ 3.1	25.8	23.8
自然死産	599	635	△ 36	△ 5.7	11.1	10.5
人工死産	790	798	△ 8	△ 1.0	14.7	13.2
周産期死亡	194	213	△ 19	△ 8.9	3.7	3.6
妊娠満22週以後の死産	163	168	△ 5	△ 3.0	3.1	2.8
早期新生児死亡	31	45	△ 14	△ 31.1	0.6	0.8
婚姻	55 496	57 353	△ 1 857	△ 3.2	5.4	5.6
離婚	19 871	20 863	△ 992	△ 4.8	1.94	2.02
累計1月～3月						
出生	158 978	171 074	△ 12 096	△ 7.1	5.3	5.7
死亡	433 423	431 094	2 329	0.5	14.4	14.4
乳児死亡	293	305	△ 12	△ 3.9	1.6	1.6
新生児死亡	140	136	4	2.9	0.9	0.8
自然増減	△ 274 445	△ 260 020	△ 14 425	…	△ 9.1	△ 8.7
死産	3 907	3 960	△ 53	△ 1.3	24.0	22.6
自然死産	1 718	1 835	△ 117	△ 6.4	10.5	10.5
人工死産	2 189	2 125	64	3.0	13.4	12.1
周産期死亡	556	565	△ 9	△ 1.6	3.5	3.3
妊娠満22週以後の死産	455	464	△ 9	△ 1.9	2.9	2.7
早期新生児死亡	101	101	0	-	0.6	0.6
婚姻	132 456	130 718	1 738	1.3	4.4	4.4
離婚	49 348	48 933	415	0.8	1.64	1.63

注：出生・死亡・自然増減・婚姻・離婚率は人口千対。

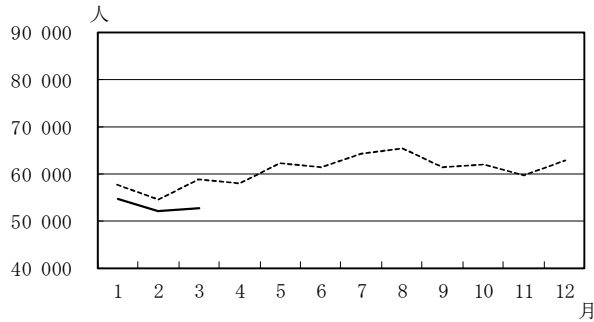
乳児・新生児・早期新生児死亡率は出生千対。死産率は出産（出生＋死産）千対。

周産期死亡率・妊娠満22週以後の死産率は出産（出生＋妊娠満22週以後の死産）千対。

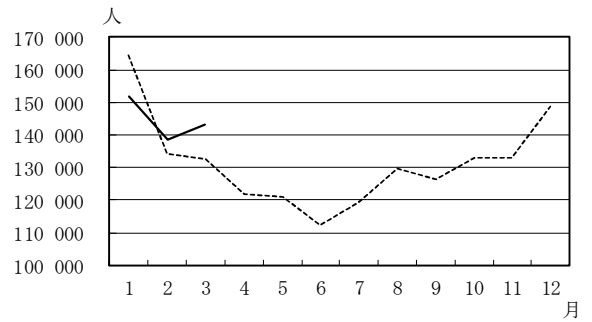
## 第 2 表 人 口 動 態

月	出 生 数 (人)	死 亡 数 (人)	(再 掲) 乳 児 死 亡 数 (人)	新 生 児 死 亡 数 (人)	自 然 増 減 数 (人)	死 産 数 (胎)		周 産 期 死 亡 数 (人)	婚 姻 件 数 (組)	離 婚 件 数 (組)
						自 然	人 工			
令和5年1月	57 729	164 264	98	39	△106 535	633	627	180	34 686	13 642
2月	54 504	134 234	87	42	△ 79 730	567	700	172	38 679	14 428
3月	58 841	132 596	120	55	△ 73 755	635	798	213	57 353	20 863
4月	57 762	121 841	107	47	△ 64 079	603	720	205	30 915	14 975
5月	62 026	121 023	110	50	△ 58 997	540	681	202	43 450	14 840
6月	61 378	112 389	119	49	△ 51 011	603	717	201	33 543	14 899
7月	64 034	119 412	138	65	△ 55 378	572	712	192	32 817	14 524
8月	65 364	129 690	106	54	△ 64 326	657	712	222	50 741	14 832
9月	61 286	126 188	102	52	△ 64 902	539	678	204	32 067	14 319
10月	61 928	132 869	98	37	△ 70 941	566	659	179	33 553	15 320
11月	59 671	132 796	111	56	△ 73 125	586	684	216	50 312	14 499
12月	62 754	148 634	129	53	△ 85 880	649	694	217	36 601	16 667
令和6年1月	54 624	151 988	110	52	△ 97 364	575	689	199	39 572	14 602
2月	51 884	138 498	83	45	△ 86 614	544	710	163	37 388	14 875
3月	52 470	142 937	100	43	△ 90 467	599	790	194	55 496	19 871
4月										
5月										
6月										
7月										
8月										
9月										
10月										
11月										
12月										

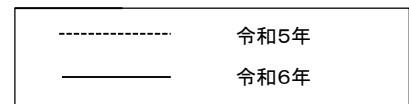
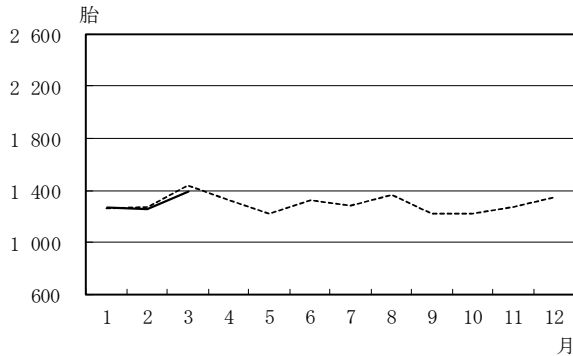
出生数の前年同月比較



死亡数の前年同月比較



死産数の前年同月比較



# 総覧，月別

出生率 (人口千対)	死亡率 (人口千対)	乳児 死亡率 (出生千対)	新生児 死亡率 (出生千対)	自然 増減率 (人口千対)	死産率 (出産千対) <sup>1)</sup>		周産期 死亡率 <sup>2)</sup> (出産千対)	婚姻率 (人口千対)	離婚率 (人口千対)	月
					自然	人工				
5.6	15.9	1.5	0.7	△ 10.3	10.7	10.6	3.1	3.4	1.32	令和5年1月
5.8	14.4	1.5	0.8	△ 8.5	10.2	12.6	3.1	4.1	1.55	2月
5.7	12.8	1.9	0.9	△ 7.1	10.5	13.2	3.6	5.6	2.02	3月
5.8	12.2	1.7	0.8	△ 6.4	10.2	12.2	3.5	3.1	1.50	4月
6.0	11.7	1.7	0.8	△ 5.7	8.5	10.8	3.2	4.2	1.44	5月
6.1	11.3	1.9	0.8	△ 5.1	9.6	11.4	3.3	3.4	1.49	6月
6.2	11.6	2.2	1.0	△ 5.4	8.8	10.9	3.0	3.2	1.41	7月
6.3	12.6	1.7	0.8	△ 6.2	9.8	10.7	3.4	4.9	1.44	8月
6.1	12.7	1.7	0.8	△ 6.5	8.6	10.8	3.3	3.2	1.44	9月
6.0	12.9	1.6	0.6	△ 6.9	9.0	10.4	2.9	3.3	1.49	10月
6.0	13.3	1.9	0.9	△ 7.3	9.6	11.2	3.6	5.1	1.46	11月
6.1	14.5	2.1	0.8	△ 8.4	10.1	10.8	3.4	3.6	1.62	12月
5.3	14.8	1.8	1.0	△ 9.5	10.3	12.3	3.6	3.9	1.42	令和6年1月
5.4	14.5	1.5	0.9	△ 9.0	10.2	13.4	3.1	3.9	1.55	2月
5.1	14.0	1.7	0.8	△ 8.8	11.1	14.7	3.7	5.4	1.94	3月
										4月
										5月
										6月
										7月
										8月
										9月
										10月
										11月
										12月

注：1) 出産数＝出生数＋死産数 2) 出産数＝出生数＋妊娠満22週以後の死産数

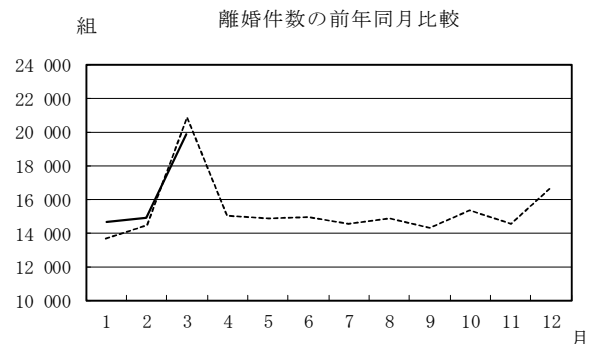
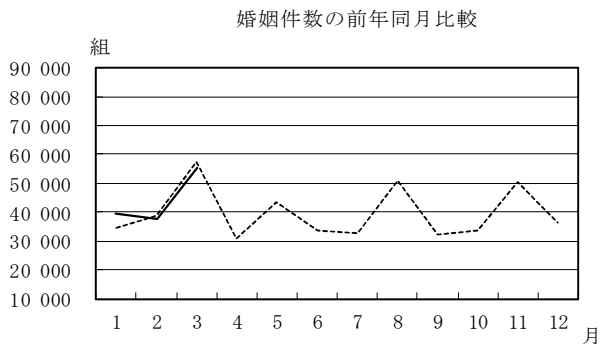
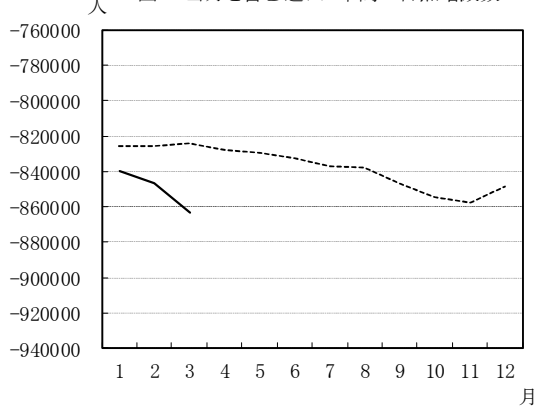


図1 当月を含む過去1年間の自然増減数



(数値) 当月を含む過去1年間の自然増減数

	出生数	死亡数	自然増減数 (出生数－死亡数)
			(単位：人)
令和5年 1月	766 990	1 592 935	△ 825 945
2月	764 536	1 590 175	△ 825 639
3月	760 663	1 584 572	△ 823 909
4月	757 501	1 585 720	△ 828 219
5月	756 661	1 586 395	△ 829 734
6月	755 755	1 587 930	△ 832 175
7月	753 902	1 590 822	△ 836 920
8月	747 902	1 586 071	△ 838 169
9月	739 156	1 586 287	△ 847 131
10月	733 505	1 588 432	△ 854 927
11月	729 907	1 587 911	△ 858 004
12月	727 277	1 575 936	△ 848 659
令和6年 1月	724 172	1 563 660	△ 839 488
2月	721 552	1 567 924	△ 846 372
3月	715 181	1 578 265	△ 863 084

※R5年1月…R4年2月～R5年1月までの1年間  
R5年2月…R4年3月～R5年2月までの1年間  
…  
R6年3月…R5年4月～R6年3月までの1年間

第3表(2-1) 人口動態総覧(件数), 都道府県

都道府県 <sup>1)</sup>	出生数			死亡数			(再乳児死亡)	
	総数	男	女	総数	男	女	総数	男
全 国	52 470	26 916	25 554	142 937	72 618	70 319	100	48
01 北海道	1 784	881	903	6 542	3 266	3 276	5	4
02 青森県	413	194	219	1 800	914	886	2	1
03 岩手県	409	204	205	1 816	908	908	1	1
04 宮城県	911	480	431	2 681	1 348	1 333	1	-
05 秋田県	285	152	133	1 592	749	843	-	-
06 山形県	369	199	170	1 556	742	814	2	1
07 福島県	647	343	304	2 498	1 205	1 293	5	2
08 茨城県	1 092	593	499	3 655	1 921	1 734	-	-
09 栃木県	705	375	330	2 328	1 229	1 099	2	1
10 群馬県	689	335	354	2 456	1 277	1 179	2	-
11 埼玉県	3 027	1 554	1 473	7 606	4 089	3 517	3	-
12 千葉県	2 580	1 337	1 243	6 600	3 554	3 046	1	-
13 東京都	5 831	2 994	2 837	12 199	6 234	5 965	9	6
14 神奈川県	3 915	1 993	1 922	9 017	4 723	4 294	5	2
15 新潟県	786	405	381	2 952	1 472	1 480	1	-
16 富山県	385	176	209	1 373	655	718	-	-
17 石川県	476	235	241	1 458	677	781	1	-
18 福井県	362	195	167	943	462	481	1	-
19 山梨県	317	161	156	1 041	498	543	-	-
20 長野県	870	465	405	2 651	1 289	1 362	3	3
21 岐阜県	746	368	378	2 438	1 221	1 217	2	1
22 静岡県	1 310	691	619	4 277	2 196	2 081	2	-
23 愛知県	3 517	1 780	1 737	7 345	3 877	3 468	4	2
24 三重県	689	358	331	2 251	1 175	1 076	-	-
25 滋賀県	646	336	310	1 444	716	728	2	1
26 京都府	1 017	502	515	2 863	1 407	1 456	2	1
27 大阪府	4 075	2 069	2 006	9 652	5 075	4 577	10	4
28 兵庫県	2 294	1 172	1 122	6 018	3 109	2 909	7	3
29 奈良県	536	267	269	1 578	760	818	1	-
30 和歌山県	355	177	178	1 298	642	656	2	1
31 鳥取県	240	137	103	706	343	363	-	-
32 島根県	291	142	149	937	483	454	1	1
33 岡山県	804	411	393	2 327	1 100	1 227	-	-
34 広島県	1 273	654	619	3 157	1 560	1 597	3	1
35 山口県	518	285	233	1 855	870	985	2	1
36 徳島県	279	139	140	1 030	480	550	1	1
37 香川県	398	218	180	1 213	593	620	1	1
38 愛媛県	537	285	252	1 861	891	970	-	-
39 高知県	235	127	108	1 032	498	534	1	-
40 福岡県	2 525	1 287	1 238	5 553	2 801	2 752	6	4
41 佐賀県	397	201	196	1 028	509	519	2	2
42 長門県	515	267	248	1 822	883	939	1	-
43 熊本県	850	432	418	2 207	1 062	1 145	1	-
44 大分県	460	233	227	1 494	754	740	-	-
45 宮崎県	506	271	235	1 440	688	752	3	1
46 鹿児島県	720	360	360	2 049	1 022	1 027	-	-
47 沖縄県	881	473	408	1 225	631	594	2	2
外 国	3	3	-	13	11	2	-	-
不 詳	.	.	.	60	49	11	-	-
特別区-指定都市(再掲)								
50 東京都	4 172	2 161	2 011	7 925	4 039	3 886	7	5
51 札幌市	770	358	412	2 128	1 063	1 065	3	2
52 仙台市	499	253	246	1 023	522	501	1	-
53 さいたま市	690	359	331	1 258	640	618	1	-
54 千葉市	396	207	189	1 027	583	444	1	-
55 横浜市	1 650	842	808	3 538	1 867	1 671	1	-
56 川崎市	796	397	399	1 257	651	606	2	1
57 相模原市	283	155	128	731	380	351	-	-
58 新潟市	317	161	156	928	458	470	1	-
59 静岡市	250	131	119	809	404	405	-	-
60 浜松市	347	185	162	889	473	416	1	-
61 名古屋	1 153	578	575	2 304	1 198	1 106	2	1
62 京都市	581	271	310	1 559	760	799	-	-
63 大阪市	1 335	691	644	3 027	1 628	1 399	4	2
64 堺市	368	185	183	932	493	439	1	-
65 神戸市	613	329	284	1 627	828	799	1	-
66 岡山市	363	177	186	756	350	406	-	-
67 広島市	572	302	270	1 103	556	547	3	1
68 北九州市	423	239	184	1 185	613	572	-	-
69 福岡市	851	419	432	1 338	672	666	-	-
70 熊本市	432	225	207	819	401	418	-	-

注：1) 都道府県別の表章は、出生は子の住所、死亡は死亡者の住所、死産は母の住所、婚姻は夫の住所、離婚は別居する前の住所による。



(特別区一指定都市再掲) 別

令和6年3月(単位:人、胎、組)

掲)		自 然 増 減 数	死 産 数			周 産 期 死 亡 数			婚 姻 件 数	離 婚 件 数	
数	新 生 児 死 亡 数		総 数	自 然 死 産	人 工 死 産	総 数	妊 娠 満 22 週 以 後 の 死 産	早 期 新 生 児 死 亡			
女											
52	43	△ 90 467	1 389	599	790	194	163	31	55 496	19 871	
1	1	△ 4 758	50	19	31	6	5	1	1 934	962	01
1	1	△ 1 387	9	2	7	2	1	1	358	198	02
-	1	△ 1 407	8	5	3	3	3	-	372	157	03
1	-	△ 1 770	32	17	15	1	1	-	922	313	04
-	-	△ 1 307	9	5	4	2	2	-	241	123	05
1	-	△ 1 187	12	9	3	3	3	-	353	131	06
3	2	△ 1 851	10	4	6	1	-	1	653	289	07
-	-	△ 2 563	34	11	23	2	2	-	1 077	443	08
1	-	△ 1 623	20	10	10	4	4	-	732	294	09
2	2	△ 1 767	24	13	11	5	3	2	705	293	10
3	-	△ 4 579	102	41	61	12	12	-	3 135	1 095	11
1	1	△ 4 020	69	29	40	9	8	1	2 654	969	12
3	4	△ 6 368	167	67	100	23	19	4	8 290	2 044	13
3	1	△ 5 102	107	45	62	10	9	1	4 367	1 384	14
1	-	△ 2 166	16	6	10	3	3	-	719	280	15
-	-	△ 988	5	3	2	2	2	-	391	109	16
1	1	△ 982	13	7	6	3	2	1	462	150	17
1	1	△ 581	4	2	2	2	1	1	322	98	18
-	-	△ 724	9	2	7	1	1	-	311	142	19
-	2	△ 1 781	19	9	10	3	3	-	747	244	20
1	2	△ 1 692	20	10	10	5	3	2	778	271	21
2	1	△ 2 967	27	15	12	2	1	1	1 447	542	22
2	2	△ 3 828	70	34	36	11	9	2	3 758	1 180	23
-	-	△ 1 562	18	6	12	1	1	-	706	255	24
1	1	△ 798	23	8	15	3	2	1	606	196	25
1	-	△ 1 846	19	9	10	4	4	-	1 064	462	26
6	5	△ 5 577	94	37	57	19	16	3	4 604	1 587	27
4	4	△ 3 724	56	33	23	13	12	1	2 381	916	28
1	-	△ 1 042	19	7	12	2	2	-	449	213	29
1	-	△ 943	6	4	2	1	1	-	368	174	30
-	-	△ 466	2	1	1	-	-	-	184	71	31
-	-	△ 646	7	3	4	1	1	-	239	75	32
-	-	△ 1 523	22	12	10	4	4	-	823	331	33
2	1	△ 1 884	34	12	22	3	2	1	1 188	427	34
1	-	△ 1 337	8	4	4	2	2	-	505	215	35
-	1	△ 751	5	2	3	2	1	1	272	128	36
-	1	△ 815	8	1	7	1	-	1	393	171	37
-	-	△ 1 324	11	5	6	1	1	-	540	199	38
1	1	△ 797	6	4	2	2	1	1	240	112	39
2	4	△ 3 028	74	29	45	8	7	1	2 499	938	40
-	-	△ 631	11	4	7	-	-	-	342	130	41
1	-	△ 1 307	15	6	9	2	2	-	494	232	42
1	-	△ 1 357	36	19	17	2	2	-	686	294	43
-	-	△ 1 034	14	6	8	3	3	-	425	201	44
2	1	△ 934	12	4	8	1	-	1	459	213	45
-	-	△ 1 329	22	6	16	-	-	-	590	289	46
-	2	△ 344	30	12	18	4	2	2	711	331	47
-	-	△ 10	1	-	1	-	-	-	.	.	
-	-	.	-	-	-	-	-	-	.	.	
2	3	△ 3 753	129	49	80	17	14	3	6 599	1 449	50
1	-	△ 1 358	22	5	17	1	1	-	879	369	51
1	-	△ 524	18	9	9	1	1	-	528	164	52
1	-	△ 568	19	9	10	3	3	-	695	165	53
1	1	△ 631	11	6	5	1	-	1	450	141	54
1	-	△ 1 888	53	20	33	5	5	-	1 737	526	55
1	1	△ 461	13	4	9	2	1	1	1 095	222	56
-	-	△ 448	11	6	5	-	-	-	316	112	57
1	-	△ 611	7	4	3	1	1	-	290	109	58
-	-	△ 559	7	4	3	1	1	-	286	113	59
1	1	△ 542	8	5	3	1	-	1	380	105	60
1	1	△ 1 151	26	13	13	4	3	1	1 450	420	61
-	-	△ 978	12	4	8	1	1	-	629	265	62
2	3	△ 1 692	33	10	23	7	5	2	1 934	536	63
1	1	△ 564	5	5	-	3	2	1	416	131	64
1	1	△ 1 014	15	11	4	5	4	1	660	234	65
-	-	△ 393	12	4	8	1	1	-	383	132	66
2	1	△ 531	18	6	12	2	1	1	595	184	67
-	-	△ 762	11	3	8	1	1	-	422	147	68
-	-	△ 487	26	6	20	2	2	-	1 049	280	69
-	-	△ 387	15	6	9	-	-	-	350	140	70

第3表(2-2) 人口動態総覧(件数), 都道府県

都道府県 <sup>1)</sup>	出生数			死亡数			(再乳児死亡)	
	総数	男	女	総数	男	女	総数	男
全 国	158 978	81 660	77 318	433 423	220 758	212 665	293	148
01 北海道	5 312	2 687	2 625	20 260	9 968	10 292	14	10
02 青森県	1 193	608	585	5 508	2 720	2 788	4	2
03 岩手県	1 108	557	551	5 459	2 679	2 780	2	1
04 宮城県	2 664	1 382	1 282	7 890	4 014	3 876	5	3
05 秋田県	809	421	388	4 709	2 231	2 478	2	-
06 山形県	1 106	592	514	4 534	2 167	2 367	2	1
07 福島県	1 966	1 029	937	7 626	3 709	3 917	5	2
08 茨城県	3 381	1 783	1 598	11 055	5 767	5 288	5	3
09 栃木県	2 226	1 165	1 061	7 096	3 700	3 396	2	1
10 群馬県	2 150	1 084	1 066	7 602	3 953	3 649	4	2
11 埼玉県	9 146	4 707	4 439	23 199	12 434	10 765	14	5
12 千葉県	7 813	4 053	3 760	20 463	11 018	9 445	6	4
13 東京都	18 314	9 345	8 969	36 815	18 871	17 944	28	14
14 神奈川県	11 892	6 131	5 761	27 092	14 145	12 947	28	20
15 新潟県	2 394	1 203	1 191	8 913	4 452	4 461	9	2
16 富山県	1 169	565	604	4 129	2 067	2 062	-	-
17 石川県	1 472	738	734	4 465	2 132	2 333	1	-
18 福井県	1 038	542	496	2 961	1 473	1 488	2	1
19 山梨県	981	501	480	3 136	1 541	1 595	2	1
20 長野県	2 466	1 269	1 197	7 921	3 913	4 008	6	3
21 岐阜県	2 224	1 151	1 073	7 288	3 709	3 579	6	1
22 静岡県	3 895	2 012	1 883	13 268	6 783	6 485	3	1
23 愛知県	10 642	5 422	5 220	22 312	11 765	10 547	20	9
24 三重県	2 036	1 096	940	6 525	3 357	3 168	1	-
25 滋賀県	1 975	988	987	4 279	2 163	2 116	5	2
26 京都府	3 080	1 603	1 477	8 607	4 299	4 308	7	6
27 大阪府	12 380	6 327	6 053	29 042	15 259	13 783	23	11
28 兵庫県	6 969	3 585	3 384	18 235	9 378	8 857	12	3
29 奈良県	1 554	770	784	4 686	2 352	2 334	2	-
30 和歌山県	1 064	548	516	4 017	1 989	2 028	3	1
31 鳥取県	737	389	348	2 124	1 064	1 060	1	1
32 島根県	851	439	412	2 763	1 360	1 403	1	1
33 岡山県	2 570	1 330	1 240	7 095	3 552	3 543	2	1
34 広島県	3 629	1 849	1 780	9 697	4 880	4 817	8	3
35 山口県	1 605	811	794	5 703	2 704	2 999	2	1
36 徳島県	866	427	439	3 150	1 472	1 678	3	1
37 香川県	1 188	616	572	3 698	1 804	1 894	2	2
38 愛媛県	1 562	779	783	5 558	2 710	2 848	-	-
39 高知県	752	390	362	3 162	1 487	1 675	3	1
40 福岡県	7 738	3 976	3 762	16 792	8 472	8 320	16	9
41 佐賀県	1 147	575	572	3 158	1 555	1 603	4	3
42 長門県	1 659	873	786	5 351	2 622	2 729	2	-
43 熊本県	2 485	1 294	1 191	6 697	3 267	3 430	7	3
44 大分県	1 428	736	692	4 677	2 321	2 356	3	2
45 宮崎県	1 453	758	695	4 411	2 165	2 246	5	3
46 鹿児島県	2 152	1 103	1 049	6 394	3 185	3 209	6	3
47 沖縄県	2 734	1 448	1 286	3 733	1 990	1 743	5	5
外 国	3	3	-	22	18	4	-	-
不詳	.	.	.	146	122	24	-	-
特別区-指定都市(再掲)								
50 東京都	13 187	6 731	6 456	24 127	12 265	11 862	22	11
51 札幌市	2 309	1 150	1 159	6 449	3 128	3 321	6	4
52 仙台市	1 480	778	702	3 020	1 554	1 466	2	1
53 さいたま市	2 093	1 094	999	3 701	1 918	1 783	4	1
54 千葉市	1 209	656	553	3 112	1 711	1 401	1	-
55 横浜市	4 937	2 547	2 390	10 643	5 541	5 102	8	5
56 川崎市	2 450	1 254	1 196	3 647	1 895	1 752	5	3
57 相模原市	873	471	402	2 206	1 193	1 013	2	2
58 新潟市	984	476	508	2 841	1 437	1 404	4	-
59 静岡市	729	384	345	2 469	1 242	1 227	-	-
60 浜松市	975	504	471	2 674	1 344	1 330	2	1
61 名古屋	3 488	1 777	1 711	7 026	3 650	3 376	6	2
62 京都市	1 665	839	826	4 585	2 254	2 331	2	2
63 大阪市	4 035	2 080	1 955	9 093	4 828	4 265	11	4
64 堺市	1 109	546	563	2 890	1 484	1 406	3	2
65 神戸市	1 815	935	880	4 727	2 373	2 354	2	-
66 岡山市	1 071	547	524	2 270	1 143	1 127	1	-
67 広島市	1 639	845	794	3 416	1 729	1 687	3	1
68 北九州市	1 268	672	596	3 564	1 801	1 763	3	1
69 福岡市	2 630	1 357	1 273	3 995	1 991	2 004	3	1
70 熊本市	1 221	634	587	2 392	1 191	1 201	4	1

注: 1) 都道府県別の表章は、出生は子の住所、死亡は死亡者の住所、死産は母の住所、婚姻は夫の住所、離婚は別居する前の住所による。

(特別区一指定都市再掲) 別

累計(令和6年1月～3月) (単位:人、胎、組)

掲 数	新生児 死亡数	自 然 増 減 数	死 産 数			周 産 期 死 亡 数			婚 姻 件 数	離 婚 件 数	
			総 数	自然死産	人工死産	総 数	妊娠満22週 以後の死産	早期新生児 死亡			
145	140	△ 274 445	3 907	1 718	2 189	556	455	101	132 456	49 348	
4	7	△ 14 948	143	57	86	14	8	6	4 598	2 285	01
2	3	△ 4 315	31	10	21	5	2	3	914	477	02
1	1	△ 4 351	27	13	14	6	6	-	923	389	03
2	1	△ 5 226	75	32	43	6	5	1	2 218	824	04
2	1	△ 3 900	22	10	12	2	2	-	560	283	05
1	-	△ 3 428	33	22	11	6	6	-	825	320	06
3	2	△ 5 660	42	19	23	4	3	1	1 531	704	07
2	1	△ 7 674	93	41	52	11	10	1	2 626	1 111	08
1	-	△ 4 870	64	32	32	12	12	-	1 784	729	09
2	2	△ 5 452	64	35	29	9	7	2	1 733	740	10
9	5	△ 14 053	264	112	152	34	31	3	7 573	2 733	11
2	2	△ 12 650	203	79	124	22	20	2	6 629	2 413	12
14	14	△ 18 501	489	175	314	60	48	12	20 244	5 130	13
8	16	△ 15 200	297	132	165	43	30	13	10 583	3 482	14
7	5	△ 6 519	52	23	29	9	7	2	1 660	676	15
-	-	△ 2 960	18	9	9	3	3	-	876	268	16
1	1	△ 2 993	29	14	15	3	2	1	982	373	17
1	1	△ 1 923	21	12	9	2	1	1	718	251	18
1	-	△ 2 155	28	9	19	5	5	-	751	318	19
3	4	△ 5 455	55	30	25	12	11	1	1 823	669	20
5	4	△ 5 064	55	27	28	13	11	2	1 776	680	21
2	2	△ 9 373	70	33	37	9	7	2	3 529	1 277	22
11	8	△ 11 670	214	98	116	34	26	8	8 900	2 952	23
1	1	△ 4 489	43	12	31	2	2	-	1 618	653	24
3	3	△ 2 304	52	19	33	7	4	3	1 475	482	25
1	2	△ 5 527	64	31	33	12	10	2	2 488	1 056	26
12	11	△ 16 662	265	118	147	47	39	8	10 739	4 058	27
9	6	△ 11 266	158	81	77	26	23	3	5 418	2 223	28
2	-	△ 3 132	41	14	27	4	4	-	1 074	521	29
2	1	△ 2 953	20	12	8	4	3	1	859	436	30
-	1	△ 1 387	17	12	5	4	3	1	454	195	31
-	-	△ 1 912	18	8	10	1	1	-	528	221	32
1	2	△ 4 525	67	36	31	12	10	2	1 927	806	33
5	3	△ 6 068	89	37	52	11	8	3	2 848	1 106	34
1	-	△ 4 098	41	25	16	11	11	-	1 205	519	35
2	2	△ 2 284	19	9	10	4	2	2	655	313	36
-	2	△ 2 510	26	7	19	2	1	1	978	426	37
-	-	△ 3 996	33	16	17	5	5	-	1 173	509	38
2	3	△ 2 410	11	6	5	3	1	2	612	272	39
7	9	△ 9 054	205	93	112	35	32	3	5 828	2 364	40
1	1	△ 2 011	22	9	13	3	2	1	753	298	41
2	1	△ 3 692	39	23	16	7	7	-	1 183	549	42
4	4	△ 4 212	82	38	44	10	8	2	1 638	720	43
1	3	△ 3 249	37	20	17	7	5	2	1 024	492	44
2	1	△ 2 958	36	15	21	4	3	1	1 004	500	45
3	2	△ 4 242	58	22	36	4	3	1	1 430	713	46
-	2	△ 999	74	31	43	7	5	2	1 789	832	47
-	-	△ 19	1	-	1	-	-	-	.	.	
-	-	.	-	-	-	-	-	-	.	.	
11	11	△ 10 940	378	132	246	45	35	10	16 150	3 673	50
2	3	△ 4 140	63	18	45	5	3	2	2 053	897	51
1	1	△ 1 540	47	21	26	5	4	1	1 282	410	52
3	2	△ 1 608	47	24	23	11	9	2	1 664	438	53
1	1	△ 1 903	37	17	20	4	3	1	1 067	352	54
3	5	△ 5 706	124	54	70	16	11	5	4 242	1 341	55
2	3	△ 1 197	40	14	26	5	3	2	2 565	534	56
-	1	△ 1 333	28	12	16	3	2	1	751	301	57
4	2	△ 1 857	15	7	8	3	3	-	689	259	58
-	-	△ 1 740	14	6	8	1	1	-	738	255	59
1	2	△ 1 699	21	15	6	6	4	2	866	255	60
4	1	△ 3 538	58	27	31	6	5	1	3 406	1 028	61
-	1	△ 2 920	35	18	17	6	5	1	1 570	604	62
7	6	△ 5 058	92	37	55	19	15	4	4 581	1 392	63
1	1	△ 1 781	21	13	8	5	4	1	936	356	64
2	1	△ 2 912	39	19	20	6	5	1	1 507	615	65
1	1	△ 1 199	33	17	16	6	5	1	877	315	66
2	1	△ 1 777	41	15	26	3	2	1	1 403	500	67
2	1	△ 2 296	35	15	20	7	6	1	958	396	68
2	1	△ 1 365	73	23	50	9	9	-	2 421	722	69
3	2	△ 1 171	34	14	20	5	4	1	860	336	70

第4表 (2-1) 死亡数及び死亡率 (人口10万対) ,

死因簡単 分類コード	死 因	3		
		実 数 (人)		
		令和6年	令和5年	差引増減
	総 数	142 937	132 596	10 341
01000	感染症及び寄生虫症	2 213	2 049	164
01100	腸管感染症	235	192	43
01200	結 核	124	115	9
01201	呼吸器結核	110	95	15
01202	その他の結核	14	20	△ 6
01300	敗 血 症	1 097	1 010	87
01400	ウイルス性肝炎	139	168	△ 29
01401	B型ウイルス性肝炎	36	37	△ 1
01402	C型ウイルス性肝炎	83	112	△ 29
01403	その他のウイルス性肝炎	20	19	1
01500	ヒト免疫不全ウイルス [H I V] 病	6	5	1
01600	その他の感染症及び寄生虫症	612	559	53
02000	新 生 物<腫瘍>	33 693	32 931	762
02100	悪性新生物<腫瘍>	32 543	31 824	719
02101	口唇、口腔及び咽頭の悪性新生物<腫瘍>	732	638	94
02102	食道の悪性新生物<腫瘍>	864	930	△ 66
02103	胃の悪性新生物<腫瘍>	3 282	3 254	28
02104	結腸の悪性新生物<腫瘍>	3 323	3 089	234
02105	直腸S状結腸移行部及び直腸の悪性新生物<腫瘍>	1 392	1 301	91
02106	肝及び肝内胆管の悪性新生物<腫瘍>	1 923	1 965	△ 42
02107	胆のう及びその他の胆道の悪性新生物<腫瘍>	1 469	1 428	41
02108	膵の悪性新生物<腫瘍>	3 444	3 362	82
02109	喉頭の悪性新生物<腫瘍>	62	70	△ 8
02110	気管、気管支及び肺の悪性新生物<腫瘍>	6 328	6 339	△ 11
02111	皮膚の悪性新生物<腫瘍>	177	163	14
02112	乳房の悪性新生物<腫瘍>	1 340	1 313	27
02113	子宮の悪性新生物<腫瘍> 1)	609	597	12
02114	卵巣の悪性新生物<腫瘍> 1)	412	404	8
02115	前立腺の悪性新生物<腫瘍> 2)	1 152	1 128	24
02116	膀胱の悪性新生物<腫瘍>	834	810	24
02117	中枢神経系の悪性新生物<腫瘍>	275	291	△ 16
02118	悪性リンパ腫	1 194	1 140	54
02119	白血 病	831	827	4
02120	その他のリンパ組織、造血組織及び関連組織の悪性新生物<腫瘍>	363	351	12
02121	その他の悪性新生物<腫瘍>	2 537	2 424	113
02200	その他の新生物<腫瘍>	1 150	1 107	43
02201	中枢神経系のその他の新生物<腫瘍>	202	212	△ 10
02202	中枢神経系を除くその他の新生物<腫瘍>	948	895	53
03000	血液及び造血器の疾患並びに免疫機構の障害	413	454	△ 41
03100	貧 血	215	229	△ 14
03200	その他の血液及び造血器の疾患並びに免疫機構の障害	198	225	△ 27
04000	内分泌、栄養及び代謝疾患	2 361	2 302	59
04100	糖 尿 病	1 381	1 404	△ 23
04200	その他の内分泌、栄養及び代謝疾患	980	898	82
05000	精神及び行動の障害	2 446	2 188	258
05100	血管性及び詳細不明の認知症	2 152	1 930	222
05200	その他の精神及び行動の障害	294	258	36
06000	神経系の疾患	5 518	5 212	306
06100	髄 膜 炎	32	37	△ 5
06200	脊髄性筋萎縮症及び関連症候群	234	241	△ 7
06300	パーキンソン病	1 235	1 117	118
06400	アルツハイマー病	2 292	2 195	97
06500	その他の神経系の疾患	1 725	1 622	103
07000	眼及び付属器の疾患	-	-	-
08000	耳及び乳様突起の疾患	2	-	2
09000	循環器系の疾患	35 053	33 324	1 729
09100	高血圧性疾患	1 105	1 011	94
09101	高血圧性心疾患及び心腎疾患	593	532	61
09102	その他の高血圧性疾患	512	479	33
09200	心 疾 患 (高血圧性を除く)	21 620	20 431	1 189
09201	慢性リウマチ性心疾患	189	170	19
09202	急性心筋梗塞	2 714	2 739	△ 25
09203	その他の虚血性心疾患	3 898	3 471	427
09204	慢性非リウマチ性心内膜疾患	1 045	1 097	△ 52
09205	心 筋 症	327	288	39
09206	不整脈及び伝導障害	3 461	3 181	280

注：1) 女性人口10万に対する率である。  
2) 男性人口10万に対する率である。

# 死因（死因简单分類）別一対前年比較一

令和6年

月		累計 (1月 ~ 3月)					死因简单分類コード	
年換算率		実数(人)			年換算率			
令和6年	令和5年	令和6年	令和5年	差引増減	令和6年	令和5年		
1 397.1	1 283.6	433 423	431 094	2 329	1 441.8	1 436.0		
21.6	19.8	6 759	6 402	357	22.5	21.3	01000	
2.3	1.9	742	589	153	2.5	2.0	01100	
1.2	1.1	370	399	△ 29	1.2	1.3	01200	
1.1	0.9	321	338	△ 17	1.1	1.1	01201	
0.1	0.2	49	61	△ 12	0.2	0.2	01202	
10.7	9.8	3 264	3 167	97	10.9	10.5	01300	
1.4	1.6	428	451	△ 23	1.4	1.5	01400	
0.4	0.4	98	102	△ 4	0.3	0.3	01401	
0.8	1.1	273	313	△ 40	0.9	1.0	01402	
0.2	0.2	57	36	21	0.2	0.1	01403	
0.1	0.0	17	18	△ 1	0.1	0.1	01500	
6.0	5.4	1 938	1 778	160	6.4	5.9	01600	
329.3	318.8	99 051	97 249	1 802	329.5	323.9	02000	
318.1	308.1	95 555	93 853	1 702	317.9	312.6	02100	
7.2	6.2	2 158	2 088	70	7.2	7.0	02101	
8.4	9.0	2 596	2 702	△ 106	8.6	9.0	02102	
32.1	31.5	9 568	9 688	△ 120	31.8	32.3	02103	
32.5	29.9	9 658	8 914	744	32.1	29.7	02104	
13.6	12.6	3 941	3 893	48	13.1	13.0	02105	
18.8	19.0	5 619	5 785	△ 166	18.7	19.3	02106	
14.4	13.8	4 308	4 322	△ 14	14.3	14.4	02107	
33.7	32.5	10 131	9 839	292	33.7	32.8	02108	
0.6	0.7	196	224	△ 28	0.7	0.7	02109	
61.9	61.4	18 818	18 592	226	62.6	61.9	02110	
1.7	1.6	486	451	35	1.6	1.5	02111	
13.1	12.7	3 982	3 915	67	13.2	13.0	02112	
11.6	11.2	1 748	1 717	31	11.3	11.1	02113	
7.8	7.6	1 244	1 192	52	8.1	7.7	02114	
23.2	22.5	3 412	3 361	51	23.4	23.0	02115	
8.2	7.8	2 454	2 346	108	8.2	7.8	02116	
2.7	2.8	791	795	△ 4	2.6	2.6	02117	
11.7	11.0	3 495	3 412	83	11.6	11.4	02118	
8.1	8.0	2 437	2 374	63	8.1	7.9	02119	
3.5	3.4	1 102	1 066	36	3.7	3.6	02120	
24.8	23.5	7 411	7 177	234	24.7	23.9	02121	
11.2	10.7	3 496	3 396	100	11.6	11.3	02200	
2.0	2.1	614	651	△ 37	2.0	2.2	02201	
9.3	8.7	2 882	2 745	137	9.6	9.1	02202	
4.0	4.4	1 280	1 366	△ 86	4.3	4.6	03000	
2.1	2.2	693	702	△ 9	2.3	2.3	03100	
1.9	2.2	587	664	△ 77	2.0	2.2	03200	
23.1	22.3	7 155	7 351	△ 196	23.8	24.5	04000	
13.5	13.6	4 205	4 524	△ 319	14.0	15.1	04100	
9.6	8.7	2 950	2 827	123	9.8	9.4	04200	
23.9	21.2	7 527	7 171	356	25.0	23.9	05000	
21.0	18.7	6 662	6 371	291	22.2	21.2	05100	
2.9	2.5	865	800	65	2.9	2.7	05200	
53.9	50.5	16 630	16 420	210	55.3	54.7	06000	
0.3	0.4	84	77	7	0.3	0.3	06100	
2.3	2.3	720	711	9	2.4	2.4	06200	
12.1	10.8	3 774	3 623	151	12.6	12.1	06300	
22.4	21.2	6 831	6 833	△ 2	22.7	22.8	06400	
16.9	15.7	5 221	5 176	45	17.4	17.2	06500	
-	-	2	-	2	0.0	-	07000	
0.0	-	6	5	1	0.0	0.0	08000	
342.6	322.6	107 211	109 227	△ 2 016	356.6	363.8	09000	
10.8	9.8	3 497	3 465	32	11.6	11.5	09100	
5.8	5.1	1 871	1 893	△ 22	6.2	6.3	09101	
5.0	4.6	1 626	1 572	54	5.4	5.2	09102	
211.3	197.8	66 495	67 957	△ 1 462	221.2	226.4	09200	
1.8	1.6	550	517	33	1.8	1.7	09201	
26.5	26.5	8 845	9 403	△ 558	29.4	31.3	09202	
38.1	33.6	12 178	12 194	△ 16	40.5	40.6	09203	
10.2	10.6	3 230	3 387	△ 157	10.7	11.3	09204	
3.2	2.8	876	926	△ 50	2.9	3.1	09205	
33.8	30.8	10 713	10 852	△ 139	35.6	36.1	09206	

第4表 (2-2) 死亡数及び死亡率 (人口10万対) ,

死因簡単 分類コード	死 因	3		
		実 数 (人)		
		令和6年	令和5年	差引増減
09207	心不全	9 297	8 884	413
09208	その他の心疾患	689	601	88
09300	脳血管疾患	9 456	9 190	266
09301	くも膜下出血	991	958	33
09302	脳内出血	3 075	2 909	166
09303	脳梗塞	5 102	5 043	59
09304	その他の脳血管疾患	288	280	8
09400	大動脈瘤及び解離	1 928	1 834	94
09500	その他の循環器系の疾患	944	858	86
10000	呼吸器系の疾患	17 834	16 127	1 707
10100	インフルエンザ	114	73	41
10200	肺炎	7 179	6 156	1 023
10300	急性気管支炎	23	17	6
10400	慢性閉塞性肺疾患	1 417	1 448	△ 31
10500	喘息	79	79	0
10600	その他の呼吸器系の疾患	9 022	8 354	668
10601	誤嚥性肺炎	5 391	4 873	518
10602	間質性肺疾患	2 245	2 127	118
10603	その他の呼吸器系の疾患 (10601及び10602を除く)	1 386	1 354	32
11000	消化器系の疾患	5 351	5 222	129
11100	胃潰瘍及び十二指腸潰瘍	254	223	31
11200	ヘルニア及び腸閉塞	764	780	△ 16
11300	肝疾患	1 675	1 634	41
11301	肝硬変 (アルコール性を除く)	772	749	23
11302	その他の肝疾患	903	885	18
11400	その他の消化器系の疾患	2 658	2 585	73
12000	皮膚及び皮下組織の疾患	392	372	20
13000	筋骨格系及び結合組織の疾患	951	925	26
14000	腎尿路生殖器系の疾患	4 678	4 424	254
14100	糸球体疾患及び腎尿細管間質性疾患	546	509	37
14200	腎不全	2 780	2 708	72
14201	急性腎不全	318	269	49
14202	慢性腎臓病	2 043	2 012	31
14203	詳細不明の腎不全	419	427	△ 8
14300	その他の腎尿路生殖器系の疾患	1 352	1 207	145
15000	妊娠、分娩及び産じよく 1)	3	1	2
16000	周産期に発生した病態	24	38	△ 14
16100	妊娠期間及び胎児発育に関連する障害	3	5	△ 2
16200	出産外傷	2	1	1
16300	周産期に特異的な呼吸障害及び心血管障害	13	19	△ 6
16400	周産期に特異的な感染症	1	2	△ 1
16500	胎児及び新生児の出血性障害及び血液障害	2	6	△ 4
16600	その他の周産期に発生した病態	3	5	△ 2
17000	先天奇形、変形及び染色体異常	166	193	△ 27
17100	神経系の先天奇形	9	8	1
17200	循環器系の先天奇形	64	74	△ 10
17201	心臓の先天奇形	32	56	△ 24
17202	その他の循環器系の先天奇形	32	18	14
17300	消化器系の先天奇形	6	8	△ 2
17400	その他の先天奇形及び変形	45	55	△ 10
17500	染色体異常、他に分類されないもの	42	48	△ 6
18000	症状、徴候及び異常臨床所見・異常検査所見で他に分類されないもの	21 103	18 345	2 758
18100	老 衰	18 094	15 852	2 242
18200	乳幼児突然死症候群	2	2	0
18300	その他の症状、徴候及び異常臨床所見・異常検査所見で他に分類されないもの	3 007	2 491	516
20000	傷病及び死亡の外因	7 112	6 620	492
20100	不慮の事故	4 484	3 854	630
20101	交通事故	238	284	△ 46
20102	転倒・転落・墜落	1 094	1 067	27
20103	不慮の溺死及び溺水	1 261	869	392
20104	不慮の窒息	787	757	30
20105	煙、火及び火炎への曝露	128	135	△ 7
20106	有害物質による不慮の中毒及び有害物質への曝露	44	49	△ 5
20107	その他の不慮の事故	932	693	239
20200	自 殺	1 763	1 954	△ 191
20300	他 殺	24	21	3
20400	その他の外因	841	791	50
22000	特殊目的用コード	3 624	1 869	1 755
22100	重症急性呼吸器症候群[SARS]	-	-	-
22200	その他の特殊目的用コード	3 624	1 869	1 755
22201	新型コロナウイルス感染症	3 623	1 868	1 755
22202	新型コロナウイルス感染症ワクチン	1	1	0
22203	その他の特殊目的用コード (22201及び22202を除く)	-	-	-

注：1) 女性人口10万に対する率である。

# 死因（死因简单分類）別一対前年比較一

令和6年

月		累 計 (1月 ~ 3月)					死 因 簡 単 分 類 コー ド	
年 換 算 率		実 数 (人)			年 換 算 率		死 因 簡 単 分 類 コー ド	
令和6年	令和5年	令和6年	令和5年	差引増減	令和6年	令和5年		
90.9	86.0	27 985	28 527	△ 542	93.1	95.0	09207	
6.7	5.8	2 118	2 151	△ 33	7.0	7.2	09208	
92.4	89.0	28 573	29 268	△ 695	95.0	97.5	09300	
9.7	9.3	3 002	3 064	△ 62	10.0	10.2	09301	
30.1	28.2	9 258	9 261	△ 3	30.8	30.8	09302	
49.9	48.8	15 431	16 023	△ 592	51.3	53.4	09303	
2.8	2.7	882	920	△ 38	2.9	3.1	09304	
18.8	17.8	5 892	5 839	53	19.6	19.5	09400	
9.2	8.3	2 754	2 698	56	9.2	9.0	09500	
174.3	156.1	56 083	51 866	4 217	186.6	172.8	10000	
1.1	0.7	1 101	266	835	3.7	0.9	10100	
70.2	59.6	22 519	20 572	1 947	74.9	68.5	10200	
0.2	0.2	52	58	△ 6	0.2	0.2	10300	
13.9	14.0	4 493	4 405	88	14.9	14.7	10400	
0.8	0.8	264	294	△ 30	0.9	1.0	10500	
88.2	80.9	27 654	26 271	1 383	92.0	87.5	10600	
52.7	47.2	16 644	15 540	1 104	55.4	51.8	10601	
21.9	20.6	6 786	6 430	356	22.6	21.4	10602	
13.5	13.1	4 224	4 301	△ 77	14.1	14.3	10603	
52.3	50.6	16 157	16 098	59	53.7	53.6	11000	
2.5	2.2	734	694	40	2.4	2.3	11100	
7.5	7.6	2 355	2 363	△ 8	7.8	7.9	11200	
16.4	15.8	5 109	4 939	170	17.0	16.5	11300	
7.5	7.3	2 317	2 239	78	7.7	7.5	11301	
8.8	8.6	2 792	2 700	92	9.3	9.0	11302	
26.0	25.0	7 959	8 102	△ 143	26.5	27.0	11400	
3.8	3.6	1 123	1 070	53	3.7	3.6	12000	
9.3	9.0	2 956	2 909	47	9.8	9.7	13000	
45.7	42.8	13 984	13 962	22	46.5	46.5	14000	
5.3	4.9	1 572	1 531	41	5.2	5.1	14100	
27.2	26.2	8 290	8 652	△ 362	27.6	28.8	14200	
3.1	2.6	901	972	△ 71	3.0	3.2	14201	
20.0	19.5	6 138	6 236	△ 98	20.4	20.8	14202	
4.1	4.1	1 251	1 444	△ 193	4.2	4.8	14203	
13.2	11.7	4 122	3 779	343	13.7	12.6	14300	
0.1	0.0	12	5	7	0.1	0.0	15000	
0.2	0.4	86	76	10	0.3	0.3	16000	
0.0	0.0	10	9	1	0.0	0.0	16100	
0.0	0.0	3	1	2	0.0	0.0	16200	
0.1	0.2	50	35	15	0.2	0.1	16300	
0.0	0.0	4	4	0	0.0	0.0	16400	
0.0	0.1	10	14	△ 4	0.0	0.0	16500	
0.0	0.0	9	13	△ 4	0.0	0.0	16600	
1.6	1.9	507	543	△ 36	1.7	1.8	17000	
0.1	0.1	19	26	△ 7	0.1	0.1	17100	
0.6	0.7	194	207	△ 13	0.6	0.7	17200	
0.3	0.5	113	141	△ 28	0.4	0.5	17201	
0.3	0.2	81	66	15	0.3	0.2	17202	
0.1	0.1	24	22	2	0.1	0.1	17300	
0.4	0.5	138	153	△ 15	0.5	0.5	17400	
0.4	0.5	132	135	△ 3	0.4	0.4	17500	
206.3	177.6	63 540	59 416	4 124	211.4	197.9	18000	
176.9	153.5	54 673	51 134	3 539	181.9	170.3	18100	
0.0	0.0	12	7	5	0.0	0.0	18200	
29.4	24.1	8 855	8 275	580	29.5	27.6	18300	
69.5	64.1	21 246	20 856	390	70.7	69.5	20000	
43.8	37.3	13 951	13 264	687	46.4	44.2	20100	
2.3	2.7	791	813	△ 22	2.6	2.7	20101	
10.7	10.3	3 330	3 277	53	11.1	10.9	20102	
12.3	8.4	3 998	3 418	580	13.3	11.4	20103	
7.7	7.3	2 473	2 696	△ 223	8.2	9.0	20104	
1.3	1.3	389	397	△ 8	1.3	1.3	20105	
0.4	0.5	158	159	△ 1	0.5	0.5	20106	
9.1	6.7	2 812	2 504	308	9.4	8.3	20107	
17.2	18.9	4 803	5 287	△ 484	16.0	17.6	20200	
0.2	0.2	53	50	3	0.2	0.2	20300	
8.2	7.7	2 439	2 255	184	8.1	7.5	20400	
35.4	18.1	12 108	19 102	△ 6 994	40.3	63.6	22000	
-	-	-	-	-	-	-	22100	
35.4	18.1	12 108	19 102	△ 6 994	40.3	63.6	22200	
35.4	18.1	12 103	19 092	△ 6 989	40.3	63.6	22201	
0.0	0.0	5	10	△ 5	0.0	0.0	22202	
-	-	-	-	-	-	-	22203	

第5表 乳児死亡数及び乳児死亡率（出生10万対）

乳児死因簡単 分類コード	死 因	3		
		実 数 (人)		
		令和6年	令和5年	差引増減
	総 数	100	120	△ 20
Ba 01	腸管感染症	-	-	-
Ba 02	敗血症 <sup>1)</sup>	3	3	0
Ba 03	麻疹	-	-	-
Ba 04	ウイルス性肝炎	-	-	-
Ba 05	その他の感染症及び寄生虫症	1	1	0
Ba 06	悪性新生物<腫瘍>	1	-	1
Ba 07	白血病	-	-	-
Ba 08	その他の悪性新生物<腫瘍>	1	-	1
Ba 09	その他の新生物<腫瘍>	3	1	2
Ba 10	栄養失調(症)及びその他の栄養欠乏症	-	-	-
Ba 11	代謝障害	1	1	0
Ba 12	髄膜炎	1	1	0
Ba 13	脊髄性筋萎縮症及び関連症候群	-	-	-
Ba 14	脳性麻痺	-	-	-
Ba 15	心疾患(高血圧性を除く)	4	1	3
Ba 16	脳血管疾患	-	-	-
Ba 17	インフルエンザ	-	-	-
Ba 18	肺炎	1	1	0
Ba 19	喘息	-	-	-
Ba 20	ヘルニア及び腸閉塞	1	-	1
Ba 21	肝疾患	-	1	△ 1
Ba 22	腎不全	-	-	-
Ba 23	周産期に発生した病態	22	37	△ 15
Ba 24	妊娠期間及び胎児発育に関連する障害	3	5	△ 2
Ba 25	出産外傷	2	1	1
Ba 26	出生時仮死	4	6	△ 2
Ba 27	新生児の呼吸窮<促>迫	1	1	0
Ba 28	周産期に発生した肺出血	1	-	1
Ba 29	周産期に発生した心血管障害	2	2	0
Ba 30	その他の周産期に特異的な呼吸障害及び心血管障害	4	10	△ 6
Ba 31	新生児の細菌性敗血症	1	2	△ 1
Ba 32	その他の周産期に特異的な感染症	-	-	-
Ba 33	胎児及び新生児の出血性障害及び血液障害	2	6	△ 4
Ba 34	その他の周産期に発生した病態	2	4	△ 2
Ba 35	先天奇形、変形及び染色体異常	30	40	△ 10
Ba 36	神経系の先天奇形	-	-	-
Ba 37	心臓の先天奇形	7	12	△ 5
Ba 38	その他の循環器系の先天奇形	6	1	5
Ba 39	呼吸器系の先天奇形	1	4	△ 3
Ba 40	消化器系の先天奇形	2	1	1
Ba 41	筋骨格系の先天奇形及び変形	2	3	△ 1
Ba 42	その他の先天奇形及び変形	3	5	△ 2
Ba 43	染色体異常、他に分類されないもの	9	14	△ 5
Ba 44	乳幼児突然死症候群	2	2	0
Ba 45	その他のすべての疾患	23	16	7
Ba 46	不慮の事故	2	12	△ 10
Ba 47	交通事故	-	-	-
Ba 48	転倒・転落・墜落	-	-	-
Ba 49	不慮の溺死及び溺水	-	-	-
Ba 50	胃内容物の誤えん及び気道閉塞を生じた食物等の誤えん<吸引>	1	3	△ 2
Ba 51	その他の不慮の窒息	1	9	△ 8
Ba 52	煙、火及び火炎への曝露	-	-	-
Ba 53	有害物質による不慮の中毒及び有害物質への曝露	-	-	-
Ba 54	その他の不慮の事故	-	-	-
Ba 55	他 殺	2	1	1
Ba 56	その他の外因	3	2	1

注：1) 「敗血症」には、「新生児の細菌性敗血症」を含まない。



# 死因（乳児死因简单分類）別一対前年比較一

令和6年

月		累計 (1月 ~ 3月)					年換算率		乳児死因简单分類コード
年換算率		実数 (人)			差引増減	年換算率			
令和6年	令和5年	令和6年	令和5年	令和6年		令和5年			
165.1	185.7	293	305	△ 12	163.5	161.9			
-	-	1	-	1	0.6	-	Ba 01		
5.0	4.6	7	4	3	3.9	2.1	Ba 02		
-	-	-	-	-	-	-	Ba 03		
-	-	-	-	-	-	-	Ba 04		
1.7	1.5	3	1	2	1.7	0.5	Ba 05		
1.7	-	1	-	1	0.6	-	Ba 06		
-	-	-	-	-	-	-	Ba 07		
1.7	-	1	-	1	0.6	-	Ba 08		
5.0	1.5	4	3	1	2.2	1.6	Ba 09		
-	-	-	1	△ 1	-	0.5	Ba 10		
1.7	1.5	1	1	0	0.6	0.5	Ba 11		
1.7	1.5	1	1	0	0.6	0.5	Ba 12		
-	-	-	-	-	-	-	Ba 13		
-	-	-	-	-	-	-	Ba 14		
6.6	1.5	8	5	3	4.5	2.7	Ba 15		
-	-	-	-	-	-	-	Ba 16		
-	-	1	-	1	0.6	-	Ba 17		
1.7	1.5	2	2	0	1.1	1.1	Ba 18		
-	-	-	-	-	-	-	Ba 19		
1.7	-	1	2	△ 1	0.6	1.1	Ba 20		
-	1.5	1	3	△ 2	0.6	1.6	Ba 21		
-	-	1	-	1	0.6	-	Ba 22		
36.3	57.3	78	73	5	43.5	38.7	Ba 23		
5.0	7.7	10	9	1	5.6	4.8	Ba 24		
3.3	1.5	3	1	2	1.7	0.5	Ba 25		
6.6	9.3	15	11	4	8.4	5.8	Ba 26		
1.7	1.5	6	1	5	3.3	0.5	Ba 27		
1.7	-	1	-	1	0.6	-	Ba 28		
3.3	3.1	9	4	5	5.0	2.1	Ba 29		
6.6	15.5	15	19	△ 4	8.4	10.1	Ba 30		
1.7	3.1	4	3	1	2.2	1.6	Ba 31		
-	-	-	1	△ 1	-	0.5	Ba 32		
3.3	9.3	10	14	△ 4	5.6	7.4	Ba 33		
3.3	6.2	5	10	△ 5	2.8	5.3	Ba 34		
49.5	61.9	101	106	△ 5	56.3	56.3	Ba 35		
-	-	2	5	△ 3	1.1	2.7	Ba 36		
11.6	18.6	19	28	△ 9	10.6	14.9	Ba 37		
9.9	1.5	17	5	12	9.5	2.7	Ba 38		
1.7	6.2	5	7	△ 2	2.8	3.7	Ba 39		
3.3	1.5	3	2	1	1.7	1.1	Ba 40		
3.3	4.6	8	12	△ 4	4.5	6.4	Ba 41		
5.0	7.7	13	12	1	7.3	6.4	Ba 42		
14.9	21.7	34	35	△ 1	19.0	18.6	Ba 43		
3.3	3.1	11	7	4	6.1	3.7	Ba 44		
38.0	24.8	55	67	△ 12	30.7	35.6	Ba 45		
3.3	18.6	9	21	△ 12	5.0	11.1	Ba 46		
-	-	-	2	△ 2	-	1.1	Ba 47		
-	-	-	-	-	-	-	Ba 48		
-	-	-	-	-	-	-	Ba 49		
1.7	4.6	2	6	△ 4	1.1	3.2	Ba 50		
1.7	13.9	7	13	△ 6	3.9	6.9	Ba 51		
-	-	-	-	-	-	-	Ba 52		
-	-	-	-	-	-	-	Ba 53		
-	-	-	-	-	-	-	Ba 54		
3.3	1.5	3	1	2	1.7	0.5	Ba 55		
5.0	3.1	4	7	△ 3	2.2	3.7	Ba 56		

第6表 (8-1) 死亡数, 死因 (選択死因)

選択死因 分類コード	死 因 ・ 性	総 数		0 歳	1 歳	2 歳	3 歳	4 歳
		実数	対前年 増減率(%)					
	全 死 因	142 937	7.8	100	23	9	12	8
	男	72 618	7.8	48	13	3	8	6
	女	70 319	7.8	52	10	6	4	2
Se 01	結 核	124	7.8	-	-	-	-	-
	男	74	27.6	-	-	-	-	-
	女	50	△12.3	-	-	-	-	-
Se 02	悪性新生物<腫瘍>	32 543	2.3	1	1	2	2	1
	男	18 790	0.9	-	-	-	1	1
	女	13 753	4.2	1	1	2	1	-
Se 03	(再掲) 食道の悪性新生物<腫瘍>	864	△ 7.1	-	-	-	-	-
	男	705	△ 8.8	-	-	-	-	-
	女	159	1.3	-	-	-	-	-
Se 04	胃の悪性新生物<腫瘍>	3 282	0.9	-	-	-	-	-
	男	2 118	△ 2.8	-	-	-	-	-
	女	1 164	8.4	-	-	-	-	-
Se 05	結腸の悪性新生物<腫瘍>	3 323	7.6	-	-	-	-	-
	男	1 650	7.3	-	-	-	-	-
	女	1 673	7.9	-	-	-	-	-
Se 06	直腸S状結腸移行部及び直腸 の悪性新生物<腫瘍>	1 392	7.0	-	-	-	-	-
	男	878	9.1	-	-	-	-	-
	女	514	3.6	-	-	-	-	-
Se 07	肝及び肝内胆管の悪性新生物 <腫瘍>	1 923	△ 2.1	1	-	-	-	-
	男	1 288	△ 1.7	-	-	-	-	-
	女	635	△ 3.1	1	-	-	-	-
Se 08	胆のう及びその他の胆道 の悪性新生物<腫瘍>	1 469	2.9	-	-	-	-	-
	男	787	0.9	-	-	-	-	-
	女	682	5.2	-	-	-	-	-
Se 09	膵の悪性新生物<腫瘍>	3 444	2.4	-	-	-	-	-
	男	1 688	1.0	-	-	-	-	-
	女	1 756	3.8	-	-	-	-	-
Se 10	気管, 気管支及び肺 の悪性新生物<腫瘍>	6 328	△ 0.2	-	-	-	-	-
	男	4 390	△ 1.7	-	-	-	-	-
	女	1 938	3.4	-	-	-	-	-
Se 11	乳房の悪性新生物<腫瘍>	1 340	2.1	-	-	-	-	-
	男	7	△56.3	-	-	-	-	-
	女	1 333	2.8	-	-	-	-	-
Se 12	子宮の悪性新生物<腫瘍>	609	2.0	-	-	-	-	-
	男	.	.	.	.	.	.	.
	女	609	2.0	-	-	-	-	-
Se 13	白 血 病	831	0.5	-	-	-	-	-
	男	513	2.6	-	-	-	-	-
	女	318	△ 2.8	-	-	-	-	-
Se 14	糖 尿 病	1 381	△ 1.6	-	-	-	-	-
	男	792	1.5	-	-	-	-	-
	女	589	△ 5.6	-	-	-	-	-
Se 15	高 血 圧 性 疾 患	1 105	9.3	-	-	-	-	-
	男	454	9.7	-	-	-	-	-
	女	651	9.0	-	-	-	-	-
Se 16	心疾患 (高血圧性を除く)	21 620	5.8	4	-	-	-	1
	男	10 708	8.1	3	-	-	-	-
	女	10 912	3.7	1	-	-	-	1
Se 17	(再掲) 急 性 心 筋 梗 塞	2 714	△ 0.9	-	-	-	-	-
	男	1 611	2.7	-	-	-	-	-
	女	1 103	△ 5.8	-	-	-	-	-

分類) ・ 性 ・ 年齢 (5歳階級) 別

令和6年3月 (単位:人)

0 ~ 4	5 ~ 9	10 ~ 14	15 ~ 19	20 ~ 24	25 ~ 29	30 ~ 34	35 ~ 39	選択死因 分類コード
152	29	41	93	216	211	266	387	
78	18	27	48	134	128	169	233	
74	11	14	45	82	83	97	154	
-	-	-	-	-	-	-	-	Se 01
-	-	-	-	-	-	-	-	
-	-	-	-	-	-	-	-	
7	9	5	10	19	26	37	89	Se 02
2	5	3	5	11	12	15	34	
5	4	2	5	8	14	22	55	
-	-	-	-	-	-	-	1	Se 03
-	-	-	-	-	-	-	-	
-	-	-	-	-	-	-	1	
-	-	-	-	1	4	2	11	Se 04
-	-	-	-	-	3	1	4	
-	-	-	-	1	1	1	7	
-	-	-	-	-	-	5	9	Se 05
-	-	-	-	-	-	2	5	
-	-	-	-	-	-	3	4	
-	-	-	-	-	-	1	9	Se 06
-	-	-	-	-	-	1	5	
-	-	-	-	-	-	-	4	
1	-	-	1	-	-	-	-	Se 07
-	-	-	1	-	-	-	-	
1	-	-	-	-	-	-	-	
-	-	-	-	-	-	-	-	Se 08
-	-	-	-	-	-	-	-	
-	-	-	-	-	-	-	-	
-	-	-	-	-	1	-	1	Se 09
-	-	-	-	-	1	-	1	
-	-	-	-	-	-	-	-	
-	-	-	-	-	2	2	3	Se 10
-	-	-	-	-	-	2	2	
-	-	-	-	-	2	-	1	
-	-	-	-	-	1	2	13	Se 11
-	-	-	-	-	-	-	-	
-	-	-	-	-	1	2	13	
-	-	-	-	-	-	4	8	Se 12
・	・	・	・	・	・	・	・	
-	-	-	-	-	-	4	8	
-	2	3	2	4	3	7	7	Se 13
-	2	2	-	3	2	3	4	
-	-	1	2	1	1	4	3	
-	-	-	2	-	2	4	4	Se 14
-	-	-	1	-	1	3	2	
-	-	-	1	-	1	1	2	
-	-	-	-	-	-	-	-	Se 15
-	-	-	-	-	-	-	-	
-	-	-	-	-	-	-	-	
5	1	1	5	7	11	20	42	Se 16
3	1	1	5	4	8	13	26	
2	-	-	-	3	3	7	16	
-	-	-	-	-	1	2	8	Se 17
-	-	-	-	-	-	1	6	
-	-	-	-	-	1	1	2	

第6表 (8-2) 死亡数, 死因 (選択死因)

選択死因 分類コード	死 因 ・ 性	40 ~ 44	45 ~ 49	50 ~ 54	55 ~ 59	60 ~ 64	65 ~ 69
	全 死 因	591	1 155	1 880	2 473	3 676	5 764
	男	360	722	1 262	1 671	2 534	4 047
	女	231	433	618	802	1 142	1 717
Se 01	結 核	-	1	-	-	1	3
	男	-	1	-	-	-	3
	女	-	-	-	-	1	-
Se 02	悪 性 新 生 物 < 腫 瘍 >	150	362	615	944	1 470	2 438
	男	58	157	307	494	863	1 582
	女	92	205	308	450	607	856
Se 03	(再掲) 食道の悪性新生物<腫瘍>	2	8	23	31	61	91
	男	2	5	15	21	46	80
	女	-	3	8	10	15	11
Se 04	胃の悪性新生物<腫瘍>	11	28	45	71	117	208
	男	5	17	31	47	86	159
	女	6	11	14	24	31	49
Se 05	結腸の悪性新生物<腫瘍>	17	42	54	93	125	257
	男	10	25	33	40	74	155
	女	7	17	21	53	51	102
Se 06	直腸S状結腸移行部及び直腸 の悪性新生物<腫瘍>	12	23	37	59	95	126
	男	6	15	23	44	72	86
	女	6	8	14	15	23	40
Se 07	肝及び肝内胆管の悪性新生物 <腫瘍>	4	11	21	40	84	134
	男	3	6	14	33	72	106
	女	1	5	7	7	12	28
Se 08	胆のう及びその他の胆道 の悪性新生物<腫瘍>	2	3	10	26	38	69
	男	2	3	6	16	26	46
	女	-	-	4	10	12	23
Se 09	膵の悪性新生物<腫瘍>	8	28	57	124	187	310
	男	5	21	35	70	114	200
	女	3	7	22	54	73	110
Se 10	気管, 気管支及び肺 の悪性新生物<腫瘍>	8	31	89	127	240	458
	男	7	21	65	97	168	357
	女	1	10	24	30	72	101
Se 11	乳房の悪性新生物<腫瘍>	20	69	72	92	120	133
	男	-	2	-	-	-	1
	女	20	67	72	92	120	132
Se 12	子宮の悪性新生物<腫瘍>	16	21	46	53	56	63
	男	.	.	.	.	.	.
	女	16	21	46	53	56	63
Se 13	白 血 病	9	15	18	17	45	72
	男	2	7	14	11	34	47
	女	7	8	4	6	11	25
Se 14	糖 尿 病	6	11	29	56	53	73
	男	4	7	22	45	41	57
	女	2	4	7	11	12	16
Se 15	高 血 圧 性 疾 患	-	3	13	12	16	40
	男	-	3	9	11	12	29
	女	-	-	4	1	4	11
Se 16	心疾患 (高血圧性を除く)	51	144	266	343	504	703
	男	34	117	219	281	423	538
	女	17	27	47	62	81	165
Se 17	(再掲) 急 性 心 筋 梗 塞	5	41	77	72	107	135
	男	3	36	68	61	92	113
	女	2	5	9	11	15	22

分類) ・ 性 ・ 年齢 ( 5 歳階級) 別

令和6年3月 (単位: 人)

70 ~ 74	75 ~ 79	80 ~ 84	85 ~ 89	90 ~ 94	95 ~ 99	100歳以上	不詳	選択死因 分類コード
11 306	16 429	23 167	28 894	27 522	14 876	3 774	35	
7 728	10 643	13 570	14 471	10 485	3 754	507	29	
3 578	5 786	9 597	14 423	17 037	11 122	3 267	6	
8	12	23	28	32	13	3	-	Se 01
6	9	16	13	20	5	1	-	
2	3	7	15	12	8	2	-	
4 400	5 602	6 132	5 460	3 507	1 132	127	2	Se 02
2 889	3 588	3 728	2 999	1 611	392	33	2	
1 511	2 014	2 404	2 461	1 896	740	94	-	
137	162	172	109	56	11	-	-	Se 03
123	137	144	86	40	6	-	-	
14	25	28	23	16	5	-	-	
445	581	579	646	382	142	9	-	Se 04
334	413	385	389	193	50	1	-	
111	168	194	257	189	92	8	-	
418	511	594	541	471	164	22	-	Se 05
254	294	310	247	162	32	7	-	
164	217	284	294	309	132	15	-	
230	247	216	158	139	35	5	-	Se 06
173	169	127	92	55	10	-	-	
57	78	89	66	84	25	5	-	
267	331	372	367	227	58	3	2	Se 07
201	236	253	211	122	28	-	2	
66	95	119	156	105	30	3	-	
170	248	313	307	194	75	14	-	Se 08
111	149	173	157	75	20	3	-	
59	99	140	150	119	55	11	-	
475	609	734	540	275	88	7	-	Se 09
265	320	331	223	82	19	1	-	
210	289	403	317	193	69	6	-	
1 012	1 280	1 260	1 028	605	168	15	-	Se 10
768	938	896	641	340	82	6	-	
244	342	364	387	265	86	9	-	
182	183	158	140	95	49	11	-	Se 11
-	-	1	2	1	-	-	-	
182	183	157	138	94	49	11	-	
67	85	69	59	50	9	3	-	Se 12
.	.	.	.	.	.	.	.	
67	85	69	59	50	9	3	-	
98	148	169	137	63	12	-	-	Se 13
66	102	104	79	28	3	-	-	
32	46	65	58	35	9	-	-	
138	192	232	298	187	85	9	-	Se 14
100	129	136	163	60	19	2	-	
38	63	96	135	127	66	7	-	
76	87	151	238	257	152	60	-	Se 15
61	51	73	97	76	28	4	-	
15	36	78	141	181	124	56	-	
1 496	2 207	3 379	4 573	4 652	2 647	559	4	Se 16
1 065	1 434	1 961	2 145	1 707	654	66	3	
431	773	1 418	2 428	2 945	1 993	493	1	
281	387	482	502	399	186	29	-	Se 17
221	257	295	237	164	54	3	-	
60	130	187	265	235	132	26	-	

第6表 (8-3) 死亡数, 死因 (選択死因)

選択死因 分類コード	死 因 ・ 性	総 数		0 歳	1 歳	2 歳	3 歳	4 歳
		実数	対前年 増減率(%)					
Se 18	その他の虚血性心疾患	3 898	12.3	-	-	-	-	-
	男	2 363	10.6	-	-	-	-	-
	女	1 535	15.1	-	-	-	-	-
Se 19	不整脈及び伝導障害	3 461	8.8	1	-	-	-	-
	男	1 750	5.9	1	-	-	-	-
	女	1 711	11.9	-	-	-	-	-
Se 20	心 不 全	9 297	4.6	-	-	-	-	-
	男	3 967	9.6	-	-	-	-	-
	女	5 330	1.2	-	-	-	-	-
Se 21	脳 血 管 疾 患	9 456	2.9	-	-	-	1	-
	男	4 724	4.2	-	-	-	-	-
	女	4 732	1.6	-	-	-	1	-
Se 22	(再掲) くも膜下出血	991	3.4	-	-	-	1	-
	男	367	△ 1.1	-	-	-	-	-
	女	624	6.3	-	-	-	1	-
Se 23	脳 内 出 血	3 075	5.7	-	-	-	-	-
	男	1 717	9.9	-	-	-	-	-
	女	1 358	0.9	-	-	-	-	-
Se 24	脳 梗 塞	5 102	1.2	-	-	-	-	-
	男	2 487	0.6	-	-	-	-	-
	女	2 615	1.8	-	-	-	-	-
Se 25	大動脈瘤及び解離	1 928	5.1	-	-	-	-	-
	男	952	5.3	-	-	-	-	-
	女	976	4.9	-	-	-	-	-
Se 26	肺 炎	7 179	16.6	1	-	-	-	-
	男	4 094	15.0	-	-	-	-	-
	女	3 085	18.9	1	-	-	-	-
Se 27	慢性閉塞性肺疾患	1 417	△ 2.1	-	-	-	-	-
	男	1 196	△ 2.7	-	-	-	-	-
	女	221	0.9	-	-	-	-	-
Se 28	喘 息	79	-	-	-	-	-	-
	男	31	△ 8.8	-	-	-	-	-
	女	48	6.7	-	-	-	-	-
Se 29	肝 疾 患	1 675	2.5	-	-	-	-	-
	男	1 112	6.6	-	-	-	-	-
	女	563	△ 4.7	-	-	-	-	-
Se 30	腎 不 全	2 780	2.7	-	-	-	-	-
	男	1 474	5.1	-	-	-	-	-
	女	1 306	-	-	-	-	-	-
Se 31	老 衰	18 094	14.1	-	-	-	-	-
	男	5 063	12.0	-	-	-	-	-
	女	13 031	15.0	-	-	-	-	-
Se 32	不慮の事故	4 484	16.3	2	2	-	-	-
	男	2 497	16.4	1	1	-	-	-
	女	1 987	16.3	1	1	-	-	-
Se 33	(再掲) 交 通 事 故	238	△16.2	-	-	-	-	-
	男	160	△12.6	-	-	-	-	-
	女	78	△22.8	-	-	-	-	-
Se 34	自 殺	1 763	△ 9.8	-	-	-	-	-
	男	1 198	△14.1	-	-	-	-	-
	女	565	1.1	-	-	-	-	-

分類) ・ 性 ・ 年齢 (5歳階級) 別

令和6年3月 (単位:人)

0 ~ 4	5 ~ 9	10 ~ 14	15 ~ 19	20 ~ 24	25 ~ 29	30 ~ 34	35 ~ 39	選択死因 分類コード
-	-	-	1	-	-	-	4	Se 18
-	-	-	1	-	-	-	2	
-	-	-	-	-	-	-	2	
1	-	-	2	4	4	12	11	Se 19
1	-	-	2	2	2	9	7	
-	-	-	-	2	2	3	4	
-	-	-	1	1	5	4	14	Se 20
-	-	-	1	-	5	1	8	
-	-	-	-	1	-	3	6	
1	-	-	1	1	1	11	18	Se 21
-	-	-	-	1	1	9	9	
1	-	-	1	-	-	2	9	
1	-	-	-	-	-	2	5	Se 22
-	-	-	-	-	-	2	2	
1	-	-	-	-	-	-	3	
-	-	-	1	1	1	9	10	Se 23
-	-	-	-	1	1	7	6	
-	-	-	1	-	-	2	4	
-	-	-	-	-	-	-	1	Se 24
-	-	-	-	-	-	-	1	
-	-	-	-	-	-	-	-	
-	-	-	-	1	-	1	2	Se 25
-	-	-	-	1	-	1	2	
-	-	-	-	-	-	-	-	
1	2	-	3	1	-	3	2	Se 26
-	2	-	-	-	-	2	2	
1	-	-	3	1	-	1	-	
-	-	-	-	-	-	-	-	Se 27
-	-	-	-	-	-	-	-	
-	-	-	-	-	-	-	-	
-	-	-	-	-	-	-	-	Se 28
-	-	-	-	-	-	-	-	
-	-	-	-	-	1	3	10	Se 29
-	-	-	-	-	1	1	6	
-	-	-	-	-	-	2	4	
-	-	-	-	-	-	-	3	Se 30
-	-	-	-	-	-	-	3	
-	-	-	-	-	-	-	-	
-	-	-	-	-	-	-	-	Se 31
-	-	-	-	-	-	-	-	
-	-	-	-	-	-	-	-	
4	1	4	16	14	17	14	30	Se 32
2	1	4	10	11	14	12	22	
2	-	-	6	3	3	2	8	
-	1	-	8	10	4	3	10	Se 33
-	1	-	7	8	4	3	9	
-	-	-	1	2	-	-	1	
-	-	7	42	132	105	118	95	Se 34
-	-	2	22	81	61	80	73	
-	-	5	20	51	44	38	22	

第6表 (8-4) 死亡数, 死因 (選択死因)

選択死因 分類コード	死 因 ・ 性	40 ~ 44	45 ~ 49	50 ~ 54	55 ~ 59	60 ~ 64	65 ~ 69
Se 18	その他の虚血性心疾患	14	38	75	108	161	205
	男	13	35	67	93	145	161
	女	1	3	8	15	16	44
Se 19	不整脈及び伝導障害	10	29	43	71	98	128
	男	5	24	35	55	80	95
	女	5	5	8	16	18	33
Se 20	心 不 全	10	21	43	50	98	164
	男	5	13	31	37	77	115
	女	5	8	12	13	21	49
Se 21	脳 血 管 疾 患	62	111	189	182	254	377
	男	42	73	131	132	184	288
	女	20	38	58	50	70	89
Se 22	(再掲) くも膜下出血	28	46	66	48	51	65
	男	15	23	33	29	28	35
	女	13	23	33	19	23	30
Se 23	脳 内 出 血	31	53	103	100	142	192
	男	24	42	83	75	109	157
	女	7	11	20	25	33	35
Se 24	脳 梗 塞	3	9	17	29	45	107
	男	3	7	12	24	35	86
	女	-	2	5	5	10	21
Se 25	大動脈瘤及び解離	6	12	32	56	66	105
	男	6	11	30	47	47	73
	女	-	1	2	9	19	32
Se 26	肺 炎	5	10	25	27	75	150
	男	3	5	15	20	54	114
	女	2	5	10	7	21	36
Se 27	慢性閉塞性肺疾患	-	2	3	2	13	49
	男	-	1	2	1	10	42
	女	-	1	1	1	3	7
Se 28	喘 息	-	1	-	2	5	4
	男	-	1	-	-	3	3
	女	-	-	-	2	2	1
Se 29	肝 疾 患	24	57	101	112	181	176
	男	13	43	82	93	142	133
	女	11	14	19	19	39	43
Se 30	腎 不 全	2	2	11	20	41	69
	男	1	2	9	16	27	48
	女	1	-	2	4	14	21
Se 31	老 衰	-	-	-	-	8	29
	男	-	-	-	-	4	21
	女	-	-	-	-	4	8
Se 32	不慮の事故	36	49	90	87	111	158
	男	28	35	70	65	82	109
	女	8	14	20	22	29	49
Se 33	(再掲) 交 通 事 故	7	12	9	22	12	18
	男	7	10	7	18	7	12
	女	-	2	2	4	5	6
Se 34	自 殺	129	167	163	152	125	97
	男	95	110	117	110	94	65
	女	34	57	46	42	31	32



分類) ・ 性 ・ 年齢 (5歳階級) 別

令和6年3月 (単位:人)

70 ~ 74	75 ~ 79	80 ~ 84	85 ~ 89	90 ~ 94	95 ~ 99	100歳以上	不詳	選択死因 分類コード
417	616	744	741	528	205	40	1	Se 18
305	420	457	359	234	61	9	1	
112	196	287	382	294	144	31	-	
267	348	561	730	689	380	71	2	Se 19
182	219	310	363	254	92	11	2	
85	129	251	367	435	288	60	-	
408	645	1 253	2 101	2 527	1 581	371	-	Se 20
275	397	720	968	889	385	40	-	
133	248	533	1 133	1 638	1 196	331	-	
784	1 095	1 629	1 903	1 851	822	163	1	Se 21
528	717	895	871	640	184	19	-	
256	378	734	1 032	1 211	638	144	1	
107	119	159	143	103	47	1	-	Se 22
48	48	45	36	21	2	-	-	
59	71	114	107	82	45	1	-	
346	426	510	565	423	136	25	1	Se 23
235	266	275	250	146	36	4	-	
111	160	235	315	277	100	21	1	
302	510	909	1 149	1 271	617	133	-	Se 24
226	375	546	567	451	140	14	-	
76	135	363	582	820	477	119	-	
206	259	350	410	319	95	7	1	Se 25
124	139	171	171	105	23	-	1	
82	120	179	239	214	72	7	-	
341	680	1 209	1 805	1 740	909	191	-	Se 26
262	499	819	1 111	832	318	36	-	
79	181	390	694	908	591	155	-	
130	219	336	361	214	77	11	-	Se 27
116	200	297	303	168	54	2	-	
14	19	39	58	46	23	9	-	
6	4	11	15	20	9	2	-	Se 28
5	2	4	7	4	2	-	-	
1	2	7	8	16	7	2	-	
222	230	228	192	108	26	4	-	Se 29
169	151	141	90	40	6	1	-	
53	79	87	102	68	20	3	-	
164	274	496	681	676	289	52	-	Se 30
108	187	289	379	292	92	21	-	
56	87	207	302	384	197	31	-	
163	480	1 575	3 548	5 866	4 678	1 746	1	Se 31
104	252	735	1 280	1 647	831	189	-	
59	228	840	2 268	4 219	3 847	1 557	1	
368	609	825	917	748	318	64	4	Se 32
235	381	488	471	337	111	5	4	
133	228	337	446	411	207	59	-	
30	34	20	24	10	3	-	1	Se 33
15	21	11	13	5	1	-	1	
15	13	9	11	5	2	-	-	
138	104	89	63	29	8	-	-	Se 34
101	74	52	40	17	4	-	-	
37	30	37	23	12	4	-	-	

第6表 (8-5) 死亡数, 死因 (選択死因)

選択死因 分類コード	死 因 ・ 性	総 数		0 歳	1 歳	2 歳	3 歳	4 歳
		実数	対前年 増減率(%)					
	全 死 因	433 423	0.5	293	64	42	28	22
	男	220 758	1.2	148	38	17	19	13
	女	212 665	△ 0.1	145	26	25	9	9
Se 01	結 核	370	△ 7.3	-	-	-	-	-
	男	213	△ 9.4	-	-	-	-	-
	女	157	△ 4.3	-	-	-	-	-
Se 02	悪 性 新 生 物 < 腫 瘍 >	95 555	1.8	1	1	5	4	2
	男	55 248	1.0	-	-	3	2	1
	女	40 307	2.9	1	1	2	2	1
Se 03	(再掲) 食道の悪性新生物<腫瘍>	2 596	△ 3.9	-	-	-	-	-
	男	2 104	△ 4.1	-	-	-	-	-
	女	492	△ 3.0	-	-	-	-	-
Se 04	胃の悪性新生物<腫瘍>	9 568	△ 1.2	-	-	-	-	-
	男	6 236	△ 2.5	-	-	-	-	-
	女	3 332	1.2	-	-	-	-	-
Se 05	結腸の悪性新生物<腫瘍>	9 658	8.3	-	-	-	-	-
	男	4 710	6.8	-	-	-	-	-
	女	4 948	9.8	-	-	-	-	-
Se 06	直腸S状結腸移行部及び直腸 の悪性新生物<腫瘍>	3 941	1.2	-	-	-	-	-
	男	2 431	0.7	-	-	-	-	-
	女	1 510	2.1	-	-	-	-	-
Se 07	肝及び肝内胆管の悪性新生物 <腫瘍>	5 619	△ 2.9	1	-	-	-	-
	男	3 783	△ 1.0	-	-	-	-	-
	女	1 836	△ 6.4	1	-	-	-	-
Se 08	胆のう及びその他の胆道 の悪性新生物<腫瘍>	4 308	△ 0.3	-	-	-	-	-
	男	2 306	0.0	-	-	-	-	-
	女	2 002	△ 0.7	-	-	-	-	-
Se 09	膵の悪性新生物<腫瘍>	10 131	3.0	-	-	-	-	-
	男	4 981	2.0	-	-	-	-	-
	女	5 150	4.0	-	-	-	-	-
Se 10	気 管 , 気 管 支 及 び 肺 の悪性新生物<腫瘍>	18 818	1.2	-	-	-	1	-
	男	13 103	0.4	-	-	-	1	-
	女	5 715	3.3	-	-	-	-	-
Se 11	乳房の悪性新生物<腫瘍>	3 982	1.7	-	-	-	-	-
	男	29	△14.7	-	-	-	-	-
	女	3 953	1.9	-	-	-	-	-
Se 12	子宮の悪性新生物<腫瘍>	1 748	1.8	-	-	-	-	-
	男	.	.	.	.	.	.	.
	女	1 748	1.8	-	-	-	-	-
Se 13	白 血 病	2 437	2.7	-	-	-	-	-
	男	1 478	2.4	-	-	-	-	-
	女	959	3.0	-	-	-	-	-
Se 14	糖 尿 病	4 205	△ 7.1	-	-	-	-	-
	男	2 418	△ 5.2	-	-	-	-	-
	女	1 787	△ 9.4	-	-	-	-	-
Se 15	高 血 圧 性 疾 患	3 497	0.9	-	-	-	-	-
	男	1 493	2.3	-	-	-	-	-
	女	2 004	△ 0.0	-	-	-	-	-
Se 16	心疾患 (高血圧性を除く)	66 495	△ 2.2	8	1	5	1	1
	男	33 033	△ 1.5	7	1	-	1	-
	女	33 462	△ 2.8	1	-	5	-	1
Se 17	(再掲) 急 性 心 筋 梗 塞	8 845	△ 5.9	-	-	-	-	-
	男	5 317	△ 4.0	-	-	-	-	-
	女	3 528	△ 8.7	-	-	-	-	-

分類) ・ 性 ・ 年齢 (5歳階級) 別

累計 (令和6年1月～3月) (単位:人)

0～4	5～9	10～14	15～19	20～24	25～29	30～34	35～39	選択死因 分類コード
449	91	145	280	552	594	733	1 115	
235	57	74	148	336	350	475	699	
214	34	71	132	216	244	258	416	
-	-	-	-	-	-	-	-	Se 01
-	-	-	-	-	-	-	-	
-	-	-	-	-	-	-	-	
13	23	25	27	45	65	109	250	Se 02
6	13	14	16	26	32	46	101	
7	10	11	11	19	33	63	149	
-	-	-	-	-	1	-	3	Se 03
-	-	-	-	-	-	-	-	
-	-	-	-	-	1	-	3	
-	-	-	-	2	6	8	31	Se 04
-	-	-	-	-	4	6	17	
-	-	-	-	2	2	2	14	
-	-	-	-	-	-	10	19	Se 05
-	-	-	-	-	-	4	11	
-	-	-	-	-	1	6	8	
-	-	-	-	-	1	5	18	Se 06
-	-	-	-	-	-	3	10	
-	-	-	-	-	1	2	8	
1	-	-	1	-	-	1	-	Se 07
-	-	-	1	-	-	-	-	
1	-	-	-	-	-	1	-	
-	-	-	-	-	-	2	2	Se 08
-	-	-	-	-	-	1	2	
-	-	-	-	-	-	1	-	
-	-	-	1	1	2	3	6	Se 09
-	-	-	1	-	2	2	5	
-	-	-	-	1	-	1	1	
1	-	-	-	-	3	5	15	Se 10
1	-	-	-	-	1	4	12	
-	-	-	-	-	2	1	3	
-	-	-	-	-	4	12	44	Se 11
-	-	-	-	-	-	-	-	
-	-	-	-	-	4	12	44	
-	-	-	-	1	1	9	23	Se 12
・	・	・	・	・	・	・	・	
-	-	-	-	1	1	9	23	
-	7	9	5	9	9	15	17	Se 13
-	5	6	1	7	7	8	11	
-	2	3	4	2	2	7	6	
-	-	1	3	4	6	8	12	Se 14
-	-	-	2	2	4	5	8	
-	-	1	1	2	2	3	4	
-	-	-	-	-	-	-	1	Se 15
-	-	-	-	-	-	-	1	
-	-	-	-	-	-	-	-	
16	1	3	16	15	32	58	105	Se 16
9	1	2	13	10	23	42	76	
7	-	1	3	5	9	16	29	
-	-	-	-	-	1	7	16	Se 17
-	-	-	-	-	-	6	13	
-	-	-	-	-	1	1	3	

第6表 (8-6) 死亡数, 死因 (選択死因)

選択死因 分類コード	死 因 ・ 性	40 ~ 44	45 ~ 49	50 ~ 54	55 ~ 59	60 ~ 64	65 ~ 69
	全 死 因	1 754	3 241	5 603	7 550	10 850	17 330
	男	1 098	2 091	3 608	5 052	7 520	12 095
	女	656	1 150	1 995	2 498	3 330	5 235
Se 01	結 核	1	2	-	2	4	6
	男	1	2	-	2	3	6
	女	-	-	-	-	1	-
Se 02	悪 性 新 生 物 < 腫 瘍 >	462	972	1 936	2 791	4 206	7 040
	男	176	430	915	1 471	2 498	4 530
	女	286	542	1 021	1 320	1 708	2 510
Se 03	(再掲) 食道の悪性新生物<腫瘍>	9	25	64	94	186	267
	男	4	19	45	78	139	236
	女	5	6	19	16	47	31
Se 04	胃の悪性新生物<腫瘍>	41	69	153	184	326	621
	男	26	36	95	116	223	477
	女	15	33	58	68	103	144
Se 05	結腸の悪性新生物<腫瘍>	45	106	188	303	387	674
	男	21	59	98	166	239	401
	女	24	47	90	137	148	273
Se 06	直腸S状結腸移行部及び直腸 の悪性新生物<腫瘍>	30	51	124	181	269	394
	男	14	32	76	123	193	277
	女	16	19	48	58	76	117
Se 07	肝及び肝内胆管の悪性新生物 <腫瘍>	15	35	69	112	252	389
	男	8	25	50	89	218	313
	女	7	10	19	23	34	76
Se 08	胆のう及びその他の胆道 の悪性新生物<腫瘍>	4	12	31	67	115	240
	男	4	7	18	34	76	158
	女	-	5	13	33	39	82
Se 09	膵の悪性新生物<腫瘍>	28	85	196	355	522	852
	男	16	65	124	213	315	497
	女	12	20	72	142	207	355
Se 10	気管, 気管支及び肺 の悪性新生物<腫瘍>	32	93	225	366	660	1 343
	男	23	68	157	275	500	1 045
	女	9	25	68	91	160	298
Se 11	乳房の悪性新生物<腫瘍>	70	166	232	304	348	384
	男	-	2	1	-	2	4
	女	70	164	231	304	346	380
Se 12	子宮の悪性新生物<腫瘍>	44	69	132	154	165	157
	男	.	.	.	.	.	.
	女	44	69	132	154	165	157
Se 13	白 血 病	19	37	65	64	118	196
	男	8	17	39	43	79	125
	女	11	20	26	21	39	71
Se 14	糖 尿 病	18	31	77	142	174	210
	男	14	22	61	117	142	169
	女	4	9	16	25	32	41
Se 15	高 血 圧 性 疾 患	2	14	41	32	68	109
	男	1	13	36	25	56	84
	女	1	1	5	7	12	25
Se 16	心疾患 (高血圧性を除く)	168	431	793	1 069	1 551	2 285
	男	120	347	638	857	1 258	1 767
	女	48	84	155	212	293	518
Se 17	(再掲) 急 性 心 筋 梗 塞	32	114	201	257	353	454
	男	25	96	180	228	298	373
	女	7	18	21	29	55	81

# 分類) ・ 性 ・ 年齢 (5歳階級) 別

累計 (令和6年1月～3月) (単位:人)

70～74	75～79	80～84	85～89	90～94	95～99	100歳以上	不詳	選択死因 分類コード
33 999	49 366	70 483	88 544	84 034	45 221	11 414	75	
23 336	32 166	41 565	44 563	32 116	11 470	1 639	65	
10 663	17 200	28 918	43 981	51 918	33 751	9 775	10	
20	34	66	92	101	33	9	-	Se 01
15	26	42	46	52	16	2	-	
5	8	24	46	49	17	7	-	
13 032	16 410	18 019	16 121	10 273	3 310	421	5	Se 02
8 600	10 555	11 046	8 853	4 706	1 122	88	4	
4 432	5 855	6 973	7 268	5 567	2 188	333	1	
418	536	496	306	158	32	1	-	Se 03
369	451	403	239	104	16	1	-	
49	85	93	67	54	16	-	-	
1 271	1 655	1 784	1 834	1 157	380	45	1	Se 04
964	1 201	1 230	1 120	574	140	6	1	
307	454	554	714	583	240	39	-	
1 218	1 451	1 745	1 677	1 264	503	66	1	Se 05
736	818	900	732	400	114	10	1	
482	633	845	945	864	389	56	-	
597	666	639	495	335	120	16	-	Se 06
434	444	382	281	132	28	2	-	
163	222	257	214	203	92	14	-	
734	1 016	1 067	1 088	661	160	16	2	Se 07
557	741	724	640	358	57	-	2	
177	275	343	448	303	103	16	-	
471	661	914	922	611	216	40	-	Se 08
293	409	526	472	246	53	7	-	
178	252	388	450	365	163	33	-	
1 487	1 863	2 038	1 560	832	271	29	-	Se 09
844	978	971	625	258	60	5	-	
643	885	1 067	935	574	211	24	-	
2 982	3 893	3 847	3 011	1 777	508	57	-	Se 10
2 264	2 853	2 766	1 895	998	223	18	-	
718	1 040	1 081	1 116	779	285	39	-	
528	512	493	406	311	139	29	-	Se 11
5	1	6	4	4	-	-	-	
523	511	487	402	307	139	29	-	
191	223	221	182	140	28	8	-	Se 12
.	.	.	.	.	.	.	.	
191	223	221	182	140	28	8	-	
332	430	457	405	191	50	2	-	Se 13
224	285	296	212	87	18	-	-	
108	145	161	193	104	32	2	-	
406	609	748	859	605	254	37	1	Se 14
298	409	434	454	204	65	7	1	
108	200	314	405	401	189	30	-	
228	309	474	760	802	506	151	-	Se 15
172	176	241	331	243	96	18	-	
56	133	233	429	559	410	133	-	
4 601	6 788	10 415	14 329	14 335	7 814	1 661	9	Se 16
3 319	4 418	5 931	6 812	5 236	1 904	242	8	
1 282	2 370	4 484	7 517	9 099	5 910	1 419	1	
904	1 237	1 602	1 738	1 335	509	84	1	Se 17
694	818	953	906	564	148	14	1	
210	419	649	832	771	361	70	-	

第6表 (8-7) 死亡数, 死因 (選択死因)

選択死因 分類コード	死 因 ・ 性	総 数		0 歳	1 歳	2 歳	3 歳	4 歳
		実数	対前年 増減率(%)					
Se 18	その他の虚血性心疾患	12 178	△ 0.1	-	-	-	-	-
	男	7 434	0.7	-	-	-	-	-
	女	4 744	△ 1.4	-	-	-	-	-
Se 19	不整脈及び伝導障害	10 713	△ 1.3	2	-	1	-	-
	男	5 506	△ 2.0	2	-	-	-	-
	女	5 207	△ 0.5	-	-	1	-	-
Se 20	心 不 全	27 985	△ 1.9	-	1	-	-	-
	男	11 833	△ 1.2	-	1	-	-	-
	女	16 152	△ 2.4	-	-	-	-	-
Se 21	脳 血 管 疾 患	28 573	△ 2.4	-	-	-	1	-
	男	14 289	△ 1.3	-	-	-	-	-
	女	14 284	△ 3.5	-	-	-	1	-
Se 22	(再掲) くも膜下出血	3 002	△ 2.0	-	-	-	1	-
	男	1 106	△ 6.0	-	-	-	-	-
	女	1 896	0.4	-	-	-	1	-
Se 23	脳 内 出 血	9 258	△ 0.0	-	-	-	-	-
	男	5 142	3.0	-	-	-	-	-
	女	4 116	△ 3.5	-	-	-	-	-
Se 24	脳 梗 塞	15 431	△ 3.7	-	-	-	-	-
	男	7 582	△ 3.6	-	-	-	-	-
	女	7 849	△ 3.8	-	-	-	-	-
Se 25	大動脈瘤及び解離	5 892	0.9	-	-	-	-	-
	男	2 884	0.1	-	-	-	-	-
	女	3 008	1.7	-	-	-	-	-
Se 26	肺 炎	22 519	9.5	2	3	-	1	-
	男	13 105	10.4	1	2	-	1	-
	女	9 414	8.2	1	1	-	-	-
Se 27	慢性閉塞性肺疾患	4 493	2.0	-	-	-	-	-
	男	3 772	2.2	-	-	-	-	-
	女	721	1.0	-	-	-	-	-
Se 28	喘 息	264	△10.2	-	-	-	-	-
	男	102	△19.0	-	-	-	-	-
	女	162	△ 3.6	-	-	-	-	-
Se 29	肝 疾 患	5 109	3.4	1	-	1	-	-
	男	3 325	1.6	1	-	1	-	-
	女	1 784	7.0	-	-	-	-	-
Se 30	腎 不 全	8 290	△ 4.2	1	-	-	-	-
	男	4 530	△ 1.4	-	-	-	-	-
	女	3 760	△ 7.4	1	-	-	-	-
Se 31	老 衰	54 673	6.9	-	-	-	-	-
	男	15 444	8.2	-	-	-	-	-
	女	39 229	6.4	-	-	-	-	-
Se 32	不慮の事故	13 951	5.2	9	6	5	1	-
	男	7 804	4.3	2	3	2	1	-
	女	6 147	6.3	7	3	3	-	-
Se 33	(再掲) 交 通 事 故	791	△ 2.7	-	-	2	-	-
	男	538	△ 0.2	-	-	-	-	-
	女	253	△ 7.7	-	-	2	-	-
Se 34	自 殺	4 803	△ 9.2	-	-	-	-	-
	男	3 236	△11.6	-	-	-	-	-
	女	1 567	△ 3.7	-	-	-	-	-

分類) ・ 性 ・ 年齢 (5歳階級) 別

累計 (令和6年1月～3月) (単位:人)

0～4	5～9	10～14	15～19	20～24	25～29	30～34	35～39	選択死因 分類コード
-	-	-	1	-	4	9	21	Se 18
-	-	-	1	-	3	7	15	
-	-	-	-	-	1	2	6	
3	-	2	7	7	12	22	21	Se 19
2	-	1	6	4	8	18	15	
1	-	1	1	3	4	4	6	
1	-	-	5	4	9	14	29	Se 20
1	-	-	4	3	8	7	20	
-	-	-	1	1	1	7	9	
1	1	2	4	3	11	28	60	Se 21
-	-	-	1	3	6	21	36	
1	1	2	3	-	5	7	24	
1	1	2	1	1	6	8	25	Se 22
-	-	-	1	1	3	6	11	
1	1	2	-	-	3	2	14	
-	-	-	3	2	5	18	29	Se 23
-	-	-	-	2	3	15	21	
-	-	-	3	-	2	3	8	
-	-	-	-	-	-	2	3	Se 24
-	-	-	-	-	-	-	3	
-	-	-	-	-	-	2	-	
-	-	-	-	1	2	2	11	Se 25
-	-	-	-	1	1	2	10	
-	-	-	-	-	1	-	1	
6	2	2	4	3	2	7	8	Se 26
4	2	-	-	2	1	4	6	
2	-	2	4	1	1	3	2	
-	-	-	-	-	-	-	2	Se 27
-	-	-	-	-	-	-	1	
-	-	-	-	-	-	-	1	
-	-	-	-	-	1	-	-	Se 28
-	-	-	-	-	-	-	-	
-	-	-	-	-	1	-	-	
2	-	-	-	1	4	14	34	Se 29
2	-	-	-	-	3	6	21	
-	-	-	-	1	1	8	13	
1	-	1	-	-	1	3	7	Se 30
-	-	1	-	-	-	2	7	
1	-	-	-	-	1	1	-	
-	-	-	-	-	-	-	-	Se 31
-	-	-	-	-	-	-	-	
-	-	-	-	-	-	-	-	
21	8	9	44	46	68	49	79	Se 32
8	6	7	27	32	47	37	53	
13	2	2	17	14	21	12	26	
2	1	-	21	23	22	15	24	Se 33
-	1	-	16	18	19	13	20	
2	-	-	5	5	3	2	4	
-	1	32	126	325	269	298	297	Se 34
-	1	10	59	195	158	216	224	
-	-	22	67	130	111	82	73	

第6表 (8-8) 死亡数, 死因 (選択死因)

選択死因 分類コード	死 因 ・ 性	40 ~ 44	45 ~ 49	50 ~ 54	55 ~ 59	60 ~ 64	65 ~ 69
Se 18	その他の虚血性心疾患	39	101	228	317	478	700
	男	33	91	196	257	403	568
	女	6	10	32	60	75	132
Se 19	不整脈及び伝導障害	37	88	148	203	304	439
	男	25	72	109	159	245	327
	女	12	16	39	44	59	112
Se 20	心 不 全	28	81	140	194	288	480
	男	14	58	99	137	220	348
	女	14	23	41	57	68	132
Se 21	脳 血 管 疾 患	155	305	529	574	751	1 125
	男	108	214	354	412	542	829
	女	47	91	175	162	209	296
Se 22	(再掲) くも膜下出血	70	104	189	155	169	210
	男	37	57	88	90	100	99
	女	33	47	101	65	69	111
Se 23	脳 内 出 血	76	163	278	324	400	551
	男	63	128	224	248	294	428
	女	13	35	54	76	106	123
Se 24	脳 梗 塞	6	23	52	79	147	318
	男	6	17	35	63	121	261
	女	-	6	17	16	26	57
Se 25	大動脈瘤及び解離	17	46	106	171	217	291
	男	16	45	89	141	151	189
	女	1	1	17	30	66	102
Se 26	肺 炎	15	38	72	120	250	464
	男	11	24	45	88	191	348
	女	4	14	27	32	59	116
Se 27	慢性閉塞性肺疾患	-	4	4	17	42	160
	男	-	2	3	16	36	136
	女	-	2	1	1	6	24
Se 28	喘 息	-	4	3	7	13	10
	男	-	3	3	4	8	6
	女	-	1	-	3	5	4
Se 29	肝 疾 患	94	186	286	370	512	529
	男	64	147	224	295	401	400
	女	30	39	62	75	111	129
Se 30	腎 不 全	4	14	45	74	115	249
	男	2	10	33	57	88	180
	女	2	4	12	17	27	69
Se 31	老 衰	-	-	-	-	18	85
	男	-	-	-	-	9	57
	女	-	-	-	-	9	28
Se 32	不慮の事故	101	134	209	278	361	559
	男	73	103	164	198	266	387
	女	28	31	45	80	95	172
Se 33	(再掲) 交 通 事 故	24	37	31	54	42	51
	男	23	33	26	45	29	35
	女	1	4	5	9	13	16
Se 34	自 殺	367	450	470	434	341	260
	男	276	307	325	317	250	176
	女	91	143	145	117	91	84



# 分類) ・ 性 ・ 年齢 (5歳階級) 別

累計 (令和6年1月～3月) (単位:人)

70～74	75～79	80～84	85～89	90～94	95～99	100歳以上	不詳	選択死因 分類コード
1 255	1 863	2 321	2 382	1 724	620	112	3	Se 18
955	1 266	1 402	1 244	770	198	22	3	
300	597	919	1 138	954	422	90	-	
839	1 136	1 706	2 294	2 158	1 089	196	2	Se 19
579	744	956	1 096	822	278	38	2	
260	392	750	1 198	1 336	811	158	-	
1 212	1 921	3 794	6 352	7 561	4 757	1 114	1	Se 20
830	1 195	2 113	2 908	2 613	1 106	148	1	
382	726	1 681	3 444	4 948	3 651	966	-	
2 339	3 426	4 858	5 923	5 423	2 536	517	2	Se 21
1 623	2 218	2 719	2 729	1 843	561	69	1	
716	1 208	2 139	3 194	3 580	1 975	448	1	
330	368	477	448	312	113	11	1	Se 22
150	126	142	118	60	15	1	1	
180	242	335	330	252	98	10	-	
993	1 314	1 570	1 778	1 249	440	64	1	Se 23
701	852	822	782	439	105	15	-	
292	462	748	996	810	335	49	1	
921	1 633	2 666	3 537	3 707	1 909	428	-	Se 24
711	1 170	1 666	1 765	1 289	425	50	-	
210	463	1 000	1 772	2 418	1 484	378	-	
570	838	1 066	1 258	923	329	43	1	Se 25
339	456	521	524	308	81	9	1	
231	382	545	734	615	248	34	-	
1 142	2 126	3 867	5 606	5 466	2 762	556	1	Se 26
886	1 606	2 666	3 436	2 654	1 005	125	1	
256	520	1 201	2 170	2 812	1 757	431	-	
409	722	1 054	1 063	729	258	29	-	Se 27
362	644	921	884	576	181	10	-	
47	78	133	179	153	77	19	-	
19	17	41	48	63	28	10	-	Se 28
10	8	16	19	20	5	-	-	
9	9	25	29	43	23	10	-	
641	684	734	590	314	105	8	1	Se 29
459	442	431	276	123	29	1	1	
182	242	303	314	191	76	7	-	
513	843	1 432	2 002	1 971	869	146	-	Se 30
362	590	864	1 128	859	304	43	-	
151	253	568	874	1 112	565	103	-	
469	1 446	4 682	10 761	17 662	14 253	5 296	1	Se 31
296	781	2 178	3 937	4 964	2 626	596	-	
173	665	2 504	6 824	12 698	11 627	4 700	1	
1 163	1 793	2 647	2 929	2 304	957	186	6	Se 32
773	1 109	1 523	1 580	1 045	326	35	5	
390	684	1 124	1 349	1 259	631	151	1	
94	104	109	93	36	6	1	1	Se 33
56	67	66	48	19	2	1	1	
38	37	43	45	17	4	-	-	
338	280	252	162	80	20	-	1	Se 34
225	180	154	102	49	11	-	1	
113	100	98	60	31	9	-	-	

第7表 感染症による死亡数,

感染症分類コード	死 因	3月			累計(1月～3月)		
		令和6年	令和5年	差引増減	令和6年	令和5年	差引増減
In 101	エボラ出血熱	-	-	-	-	-	-
In 102	クリミア・コンゴ出血熱	-	-	-	-	-	-
In 103	痘そう	-	-	-	-	-	-
In 104	南米出血熱	-	-	-	-	-	-
In 105	ペスト	-	-	-	-	-	-
In 106	マールブルグ病	-	-	-	-	-	-
In 107	ラッサ熱	-	-	-	-	-	-
In 201	急性灰白髄炎	-	-	-	-	-	-
In 202	結核	124	115	9	370	399	△ 29
In 203	ジフテリア	-	-	-	-	-	-
In 204	重症急性呼吸器症候群(病原体がベータコロナウイルス属 SARS コロナウイルスであるものに限る。)	-	-	-	-	-	-
In 205	鳥インフルエンザ(特定鳥インフルエンザ(H5N1)に限る。)	-	-	-	-	-	-
In 206	鳥インフルエンザ(特定鳥インフルエンザ(H7N9)に限る。)	-	-	-	-	-	-
In 207	中東呼吸器症候群(病原体がベータコロナウイルス属 MER S コロナウイルスであるものに限る。)	-	-	-	-	-	-
In 301	コレラ	-	-	-	-	-	-
In 302	細菌性赤痢	-	-	-	-	-	-
In 303	腸管出血性大腸菌感染症	-	-	-	1	-	1
In 304	腸チフス	-	-	-	-	-	-
In 305	パラチフス	-	-	-	-	-	-
In 401	E型肝炎	-	1	△ 1	-	2	△ 2
In 402	ウエストナイル熱	-	-	-	-	-	-
In 403	A型肝炎	1	1	0	1	1	0
In 404	エキノコックス症	-	-	-	-	-	-
In 405	黄熱	-	-	-	-	-	-
In 406	オウム病	-	-	-	-	1	△ 1
In 407	オムスク出血熱	-	-	-	-	-	-
In 408	回帰熱	-	-	-	-	-	-
In 409	キャサスル森林病	-	-	-	-	-	-
In 410	Q熱	-	-	-	-	-	-
In 411	狂犬病	-	-	-	-	-	-
In 412	コクシジオイデス症	-	-	-	-	-	-
In 413	エムボックス	-	-	-	-	-	-
In 414	腎症候性出血熱	-	-	-	-	-	-
In 415	西部ウマ脳炎	-	-	-	-	-	-
In 416	ダニ媒介脳炎	-	-	-	-	-	-
In 417	炭疽	-	-	-	-	-	-
In 418	つつが虫病	-	-	-	-	1	△ 1
In 419	デング熱	-	-	-	-	-	-
In 420	東部ウマ脳炎	-	-	-	-	-	-
In 421	鳥インフルエンザ(特定鳥インフルエンザを除く。)	-	-	-	-	-	-
In 422	ニバウイルス感染症	-	-	-	-	-	-
In 423	日本紅斑熱	-	-	-	-	-	-
In 424	日本脳炎	-	-	-	1	-	1
In 425	ハンタウイルス肺症候群	-	-	-	-	-	-
In 426	Bウイルス病	-	-	-	-	-	-
In 427	鼻疽	-	-	-	-	-	-
In 428	ブルセラ症	-	-	-	-	-	-
In 429	ベネズエラウマ脳炎	-	-	-	-	-	-
In 430	ヘンドラウイルス感染症	-	-	-	-	-	-
In 431	発しんチフス	-	-	-	-	-	-
In 432	ボツリヌス症(乳児ボツリヌス症を除く。)	-	-	-	-	-	-
In 433	乳児ボツリヌス症	-	-	-	-	-	-
In 434	マラリア	-	-	-	-	-	-
In 435	野兔病	-	-	-	-	-	-
In 436	ライム病	-	-	-	-	-	-
In 437	リッサウイルス感染症	-	-	-	-	-	-

注：1) 感染症分類は、「感染症の予防及び感染症の患者に対する医療に関する法律」(平成10年法律第114号。以下「感染症法」という。)等に規定された疾病であり、その名称及び範囲は必ずしも ICD-10(2013年版)とは一致しない場合がある。

2) 感染症法等の改正(令和5年5月8日及び令和5年5月26日施行)により、令和5年5月分より改正後の感染症分類としており、改正に伴い追加・変更された感染症については、「付録1 感染症分類と死因基本分類との対照表(追加・変更分)」を参照されたい。なお、追加した感染症の累計は令和5年5月分からであり、変更のあった感染症の前年同月及び累計の令和5年4月分までは、旧分類を用いているので留意されたい。

3) 「In549 新型コロナウイルス感染症(病原体がベータコロナウイルス属のコロナウイルスであるものに限る。)」及び「In603 新型コロナウイルス感染症(病原体がベータコロナウイルス属のコロナウイルスであるものを除く。)」における「病原体がベータコロナウイルス属のコロナウイルス」は、「病原体がベータコロナウイルス属のコロナウイルス(令和2年1月に、中華人民共和国から世界保健機関に対して、人に伝染する能力を有することが新たに報告されたものに限る。)」である。

# 死因（感染症分類）別一対前年比較一

令和6年（単位：人）

感染症分類コード	死因	3月			累計（1月～3月）		
		令和6年	令和5年	差引増減	令和6年	令和5年	差引増減
In 438	リフトバレー熱	-	-	-	-	-	-
In 439	類鼻疽	-	-	-	-	-	-
In 440	レジオネラ症	11	5	6	28	25	3
In 441	レプトスピラ症	-	-	-	-	-	-
In 442	ロッキー山紅斑熱	-	-	-	-	-	-
In 443	チクングニア熱	-	-	-	-	-	-
In 444	重症熱性血小板減少症候群（病原体が フレボウイルス属SFTSウイルスであるものに限る。）	2	2	0	2	4	△ 2
In 445	ジカウイルス感染症	-	-	-	-	-	-
In 501	アメーバ赤痢	-	-	-	-	1	△ 1
In 502	RSウイルス感染症	-	2	△ 2	1	4	△ 3
In 503	咽頭結膜熱	-	-	-	-	-	-
In 504	インフルエンザ（鳥インフルエンザ、新型インフルエンザ及び 再興型インフルエンザを除く。）	114	73	41	1 101	266	835
In 505	急性ウイルス性肝炎（E型肝炎及びA型肝炎を除く。）	28	25	3	73	60	13
In 506	A群溶血性連鎖球菌咽頭炎	-	-	-	-	-	-
In 507	感染性胃腸炎	234	190	44	735	582	153
In 508	急性出血性結膜炎	-	-	-	-	-	-
In 509	急性脳炎（ウエストナイル脳炎、西部ウマ脳炎、 ダニ媒介脳炎、東部ウマ脳炎、日本脳炎、 ベネズエラウマ脳炎及びリフトバレー熱を除く。）	11	8	3	38	27	11
In 510	クラミジア肺炎（オウム病を除く。）	2	-	2	2	1	1
In 511	クリプトスポリジウム症	-	-	-	-	-	-
In 512	クロイツフェルト・ヤコブ病	34	42	△ 8	98	107	△ 9
In 513	劇症型溶血性連鎖球菌感染症	22	8	14	63	17	46
In 514	後天性免疫不全症候群	6	5	1	17	18	△ 1
In 515	細菌性髄膜炎（侵襲性インフルエンザ菌感染症、 侵襲性髄膜炎菌感染症、侵襲性肺炎球菌感染症を除く。）	20	19	1	48	38	10
In 516	ジアルジア症	-	-	-	-	-	-
In 517	水痘	1	-	1	5	2	3
In 518	侵襲性髄膜炎菌感染症	-	-	-	-	-	-
In 519	性器クラミジア感染症	-	-	-	-	-	-
In 520	性器ヘルペスウイルス感染症	-	-	-	-	-	-
In 521	尖圭コンジローマ	-	-	-	-	-	-
In 522	先天性風しん症候群	-	-	-	-	-	-
In 523	手足口病	-	-	-	-	-	-
In 524	伝染性紅斑	-	-	-	-	-	-
In 525	突発性発しん	-	-	-	-	-	-
In 526	梅毒	1	2	△ 1	5	10	△ 5
In 527	破傷風	2	-	2	6	-	6
In 528	バンコマイシン耐性黄色ブドウ球菌感染症	-	-	-	-	-	-
In 529	バンコマイシン耐性腸球菌感染症	-	-	-	-	-	-
In 530	百日咳	-	-	-	-	-	-
In 531	風しん	-	-	-	-	-	-
In 532	ペニシリン耐性肺炎球菌感染症	1	-	1	1	-	1
In 533	ヘルパンギーナ	-	-	-	-	-	-
In 534	マイコプラズマ肺炎	2	-	2	5	4	1
In 535	麻しん	-	-	-	-	-	-
In 537	無菌性髄膜炎	3	3	0	12	10	2
In 538	メチシリン耐性黄色ブドウ球菌感染症	46	54	△ 8	167	169	△ 2
In 539	薬剤耐性緑膿菌感染症	-	1	△ 1	2	3	△ 1
In 540	流行性角結膜炎	-	-	-	-	-	-
In 541	流行性耳下腺炎	-	-	-	-	-	-
In 542	淋菌感染症	-	-	-	-	-	-
In 543	薬剤耐性アシネトバクター感染症	-	-	-	-	-	-
In 544	侵襲性インフルエンザ菌感染症	1	-	1	2	1	1
In 545	侵襲性肺炎球菌感染症	4	4	0	23	15	8
In 546	カルバペネム耐性腸内細菌目細菌感染症	-	-	-	-	-	-
In 547	播種性クリプトコックス症	4	7	△ 3	11	14	△ 3
In 548	急性弛緩性麻痺（15歳未満発症）	-	-	-	-	-	-
In 549 <sup>4)</sup>	新型コロナウイルス感染症（病原体が ベータコロナウイルス属のコロナウイルスであるものに限る。）	3 623	・	…	12 103	・	…
In 601	新型インフルエンザ	-	-	-	-	-	-
In 602	再興型インフルエンザ	-	-	-	-	-	-
In 603 <sup>4)</sup>	新型コロナウイルス感染症（病原体が ベータコロナウイルス属のコロナウイルスであるものを除く。）	-	1 868	△ 1 868	-	19 092	△ 19 092
In 604	再興型コロナウイルス感染症	-	-	-	-	-	-

4) 新型コロナウイルス感染症については、感染症法等改正後の令和5年5月からは「In 549」、  
改正前の令和5年4月までは「In 603」と異なる感染症分類コードに計上されているため、  
改正前後を合わせた累計や改正前後を比較した差引増減については、「第4表」（12、13頁）を参照されたい。

## 付録1 感染症分類と死因基本分類との対照表（追加・変更分）

感染症分類コード	感染症分類名	死因基本分類コード	変更内容 (旧感染症分類名・死因基本分類コード等)	改正年月
In 413	エムボックス	B04	変更 分類名 「サル痘」	R 5年5月
In 546	カルバペネム耐性腸内細菌目細菌感染症	A04. 8B A41. 5D A49. 8F J15. 8D	変更 分類名 「カルバペネム耐性腸内細菌科細菌感染症」	
In 549	新型コロナウイルス感染症（病原体がベータコロナウイルス属のコロナウイルスであるものに限る。）	U07. 1 U07. 2 U10. 9	追加	
In 603	新型コロナウイルス感染症（病原体がベータコロナウイルス属のコロナウイルスであるものを除く。）	-	In 549の追加に伴う感染症分類名の形式的修正 「新型コロナウイルス感染症」	

付録2 諸率の算出に用いた人口、月・性別人口（日本人人口）

	男女計	男	女
令和5年 1月	121 893 000	59 245 000	62 647 000
2月	121 721 000	59 161 000	62 560 000
3月	121 631 000	59 117 000	62 514 000
4月	121 576 000	59 088 000	62 488 000
5月	121 499 000	59 051 000	62 448 000
6月	121 448 000	59 022 000	62 425 000
7月	121 441 000	59 014 000	62 427 000
8月	121 410 000	58 997 000	62 413 000
9月	121 270 000	58 937 000	62 333 000
10月	121 193 000	58 902 000	62 291 000
11月	121 118 000	58 862 000	62 256 000
12月	121 047 000	58 828 000	62 219 000
令和6年 1月	121 052 000	58 828 000	62 224 000
2月	120 885 000	58 744 000	62 141 000
3月	* 120 788 000	* 58 696 000	* 62 092 000
4月			
5月			
6月			
7月			
8月			
9月			
10月			
11月			
12月			

資料：「人口推計（各月1日現在）」（総務省統計局）

\* は暫定値であり、下記の方法により算出。

当月分の人口 = 前月の推計人口（総務省統計局「人口推計」）  
 （暫定値） + 前月の自然増減（人口動態統計月報（概数））  
 + 前年前月の社会動態（法務省「出入国管理統計」）

次の結果表は本月報には掲載していないが、厚生労働省ホームページ及び政府統計の総合窓口（e-Stat）に掲載している。

- 保管第1表 出生数，母の年齢（各歳）・出生順位・性別
- 保管第2表 出生数，都道府県（特別区－指定都市再掲）・出生順位別
- 保管第3表 母日本人の出生数，都道府県（特別区－指定都市再掲）・父の国籍・性別
- 保管第4表 父日本人の出生数，都道府県（特別区－指定都市再掲）・母の国籍・性別
- 保管第5表 死亡数，都道府県（特別区－指定都市再掲）・年齢（5歳階級）・性別
- 保管第6表 死亡数，死因（死因简单分類）・性・年齢（5歳階級・小学生－中学生再掲）別
- 保管第7表 死亡数，都道府県（特別区－指定都市再掲）・死因（死因简单分類）・性・年齢（5歳階級）別
- 保管第8表 感染症による死亡数，都道府県（特別区－指定都市再掲）・死因（感染症分類）別
- 保管第9表 婚姻件数（令和6年に結婚生活に入り届け出たもの），夫－妻の結婚生活に入ったときの年齢（5歳階級）・夫妻の初婚－再婚の組合せ別
- 保管第10表 離婚件数（令和6年に別居し届け出たもの），夫－妻の別居時の年齢（5歳階級）・同居期間別