

# 人口動態統計月報（概数）

令和6年4月分

目 次	
調査の概要 .....	1
第1表 人口動態総覧—対前年比較— .....	3
第2表 人口動態総覧，月別 .....	4
第3表 人口動態総覧（件数），都道府県（特別区—指定都市再掲）別 .....	6
第4表 死亡数及び死亡率（人口10万対），死因（死因簡単分類）別—対前年比較— .....	10
第5表 乳児死亡数及び乳児死亡率（出生10万対），死因（乳児死因簡単分類）別—対前年比較— .....	14
第6表 死亡数，死因（選択死因分類）・性・年齢（5歳階級）別 .....	16
第7表 感染症による死亡数，死因（感染症分類）別—対前年比較— .....	32
付録1 感染症分類と死因基本分類との対照表（追加・変更分） .....	34
付録2 諸率の算出に用いた人口，月・性別人口（日本人人口） .....	35

厚生労働省政策統括官（統計・情報システム管理、労使関係担当）

## 公表している人口動態統計

人口動態統計速報	人口動態統計月報（概数）	人口動態統計年報（確定数）				
数値：調査票を作成した数	数値：概数	数値：確定数（概数に修正を加えたもの）				
集計客体：日本における日本人及び外国人、並びに外国における日本人（いずれも前年以前発生のものを含む）	集計客体：日本における日本人（前年以前発生ものを除く）	集計客体：日本における日本人（日本における外国人、外国における日本人及び前年以前発生ものは別掲）				
公表：毎月（調査月の約2か月後）	<table border="1"><tr><td>月報（概数）</td></tr><tr><td>公表：毎月（調査月の約5か月後）</td></tr></table> <table border="1"><tr><td>月報年計（概数）</td></tr><tr><td>公表：毎年*（年間合計）（調査年の翌年6月上旬）</td></tr></table>	月報（概数）	公表：毎月（調査月の約5か月後）	月報年計（概数）	公表：毎年*（年間合計）（調査年の翌年6月上旬）	公表：毎年*（調査年の翌年9月） 刊行物：報告書（刊行は調査年の翌々年3月）
月報（概数）						
公表：毎月（調査月の約5か月後）						
月報年計（概数）						
公表：毎年*（年間合計）（調査年の翌年6月上旬）						

※本概況は太枠内に示す破線に関するものである。

\*印については概況としても公表する。

○ 本報告は、厚生労働省ホームページ (<https://www.mhlw.go.jp/>) 及び政府統計の総合窓口 (e-Stat) に掲載している。

## 表章記号の規約

計数のない場合	—
統計項目のありえない場合	・
計数不明又は計数を表章することが不適当な場合	…
比率が微小(0.05未満)の場合	0.0
減少数(率)の場合	△

担 当  
政策統括官付参事官付  
人口動態・保健社会統計室  
月報調整係  
TEL 03 (5253) 1111  
内線7476

# 調 査 の 概 要

## 1 調査の対象及び客体

人口動態調査は、「戸籍法」及び「死産の届出に関する規程」により届け出られた出生、死亡、婚姻、離婚及び死産の全数を対象としているが、本報告は日本において発生した日本人に関する事象を客体としたものである。

## 2 調査の期間

人口動態調査は、市区町村に届け出のあったとき調査票を常時作成するものであって、この月報では次の調査票をとりまとめ、本月分として公表するものである。

### (1) 出生、死亡、死産の場合

本月中に発生し、本月1日～翌月14日までに届け出られ、定められた期限までに厚生労働省へ報告されたもの。ただし、本年中の前月以前に発生し、各月の報告期限を過ぎたものも含む。

### (2) 婚姻、離婚の場合

本月1日～本月末日までに届け出られ、定められた期限までに厚生労働省へ報告されたもの。ただし、本年中の前月以前に発生し、各月の報告期限を過ぎたものも含む。

## 3 本報告から除外した件数は、次のとおりである。

	本年発生件数		前年以前発生件数
	日本における外国人	外国における日本人	
出生	1 730	826	84
死亡	728	151	342
死産	60	・	-
婚姻	395	844	1
離婚	105	151	78

## 4 調査の方法

出生、死亡、死産、婚姻及び離婚について、市区町村長が受理した届書等をもとにして1件ごとに人口動態調査票を作成する。

調査票の提出経路は、市区町村→保健所→（保健所を設置する市・特別区）→都道府県→厚生労働省である。

## 5 結果の表章

(1) 都道府県の分類は出生は子の住所、死亡は死亡者の住所、死産は母の住所、婚姻は夫の住所、離婚は別居する前の住所による。

(2) 死因については、「疾病及び関連保健問題の国際統計分類第10回改訂（ICD-10（2013年版）」）に準拠して設定される「疾病、傷害及び死因の統計分類（平成27年2月13日総務省告示第35号）」によるものである。

(3) 前年の数値は、概数である。

### (4) 用語の説明

自然増減：出生から死亡を減じたもの

乳児死亡：生後1年未満の死亡

新生児死亡：生後4週未満の死亡

早期新生児死亡：生後1週未満の死亡

死産：妊娠満12週以後の死児の出産

周産期死亡：妊娠満22週以後の死産に早期新生児死亡を加えたもの

(5) 諸率の計算式

その月分（年換算率）

$$\text{出生・死亡・婚姻・離婚率} = \frac{\text{その月の月間件数（出生、死亡、婚姻、離婚）}}{\text{その月の月初人口} \times \frac{\text{その月の月間日数}}{\text{年間日数}}} \times 1,000 \text{（または100,000）}$$

$$\text{自然増減率} = \frac{\text{その月の月間出生数} - \text{その月の月間死亡数}}{\text{その月の月初人口} \times \frac{\text{その月の月間日数}}{\text{年間日数}}} \times 1,000$$

$$\text{乳児死亡率} = \frac{\text{その月の月間乳児死亡数}}{\text{その月を含む過去1年間の出生数} \times \frac{\text{その月の月間日数}}{\text{その月を含む過去1年間の年間日数}}} \times 1,000 \text{（または100,000）}$$

$$\text{新生児死亡率・早期新生児死亡率} = \frac{\text{その月の月間件数（新生児死亡、早期新生児死亡）}}{\text{その月の月間出生数}} \times 1,000$$

$$\text{周産期死亡率・妊娠満22週以後の死産率} = \frac{\text{その月の月間件数（周産期死亡、妊娠満22週以後の死産）}}{\text{その月の月間出生数} + \text{月間妊娠満22週以後の死産数}} \times 1,000$$

$$\text{死産率・自然死産率・人工死産率} = \frac{\text{その月の月間死産数（総数、自然死産、人工死産）}}{\text{その月の月間出産数}} \times 1,000$$

注：月間出産数＝月間出生数＋月間死産数

累計分（年換算率）

$$\text{出生・死亡・婚姻・離婚率} = \frac{\sum_i (\text{i月の月間件数（出生、死亡、婚姻、離婚）})}{\sum_i (\text{i月の月初人口} \times \frac{\text{i月の月間日数}}{\text{年間日数}})} \times 1,000 \text{（または100,000）}$$

$$\text{自然増減率} = \frac{\sum_i (\text{i月の月間出生数}) - \sum_i (\text{i月の月間死亡数})}{\sum_i (\text{i月の月初人口} \times \frac{\text{i月の月間日数}}{\text{年間日数}})} \times 1,000$$

$$\text{乳児死亡率} = \frac{\sum_i (\text{i月の乳児死亡数})}{\sum_i (\text{i月を含む過去1年間の出生数} \times \frac{\text{i月の月間日数}}{\text{i月を含む過去1年間の年間日数}})} \times 1,000 \text{（または100,000）}$$

$$\text{新生児死亡率・早期新生児死亡率} = \frac{\sum_i (\text{i月の月間件数（新生児死亡、早期新生児死亡）})}{\sum_i (\text{i月の月間出生数})} \times 1,000$$

$$\text{周産期死亡率・妊娠満22週以後の死産率} = \frac{\sum_i (\text{i月の月間件数（周産期死亡、妊娠満22週以後の死産）})}{\sum_i (\text{i月の月間出生数} + \text{月間妊娠満22週以後の死産数})} \times 1,000$$

$$\text{死産率・自然死産率・人工死産率} = \frac{\sum_i (\text{i月の月間死産数（総数、自然死産、人工死産）})}{\sum_i (\text{i月の月間出産数})} \times 1,000$$

注： $\sum_i$  は、1月からその月までの累計

(6) 人口

諸率の算出の人口は、「人口推計（各月1日現在）」（総務省統計局）を用いた。  
当月分の人口は、当該資料等による暫定値とした。（付録2参照）

第1表 人口動態総覧—対前年比較—

令和6年

	実数(人、胎、組)				年換算率	
	令和6年	令和5年	差引増減	増減率(%)	令和6年	令和5年
4月						
出生	56 563	57 762	△ 1 199	△ 2.1	5.7	5.8
死亡	126 195	121 841	4 354	3.6	12.8	12.2
乳児死亡	99	107	△ 8	△ 7.5	1.7	1.7
新生児死亡	52	47	5	10.6	0.9	0.8
自然増減	△ 69 632	△ 64 079	△ 5 553	…	△ 7.0	△ 6.4
死産	1 289	1 323	△ 34	△ 2.6	22.3	22.4
自然死産	557	603	△ 46	△ 7.6	9.6	10.2
人工死産	732	720	12	1.7	12.7	12.2
周産期死亡	181	205	△ 24	△ 11.7	3.2	3.5
妊娠満22週以後の死産	139	166	△ 27	△ 16.3	2.5	2.9
早期新生児死亡	42	39	3	7.7	0.7	0.7
婚姻	30 158	30 915	△ 757	△ 2.4	3.0	3.1
離婚	16 580	14 975	1 605	10.7	1.68	1.50
累計 1月～4月						
出生	215 541	228 836	△ 13 295	△ 5.8	5.4	5.7
死亡	559 618	552 935	6 683	1.2	14.0	13.8
乳児死亡	392	412	△ 20	△ 4.9	1.6	1.6
新生児死亡	192	183	9	4.9	0.9	0.8
自然増減	△ 344 077	△ 324 099	△ 19 978	…	△ 8.6	△ 8.1
死産	5 196	5 283	△ 87	△ 1.6	23.5	22.6
自然死産	2 275	2 438	△ 163	△ 6.7	10.3	10.4
人工死産	2 921	2 845	76	2.7	13.2	12.2
周産期死亡	737	770	△ 33	△ 4.3	3.4	3.4
妊娠満22週以後の死産	594	630	△ 36	△ 5.7	2.7	2.7
早期新生児死亡	143	140	3	2.1	0.7	0.6
婚姻	162 614	161 633	981	0.6	4.1	4.0
離婚	65 928	63 908	2 020	3.2	1.65	1.60

注：出生・死亡・自然増減・婚姻・離婚率は人口千対。

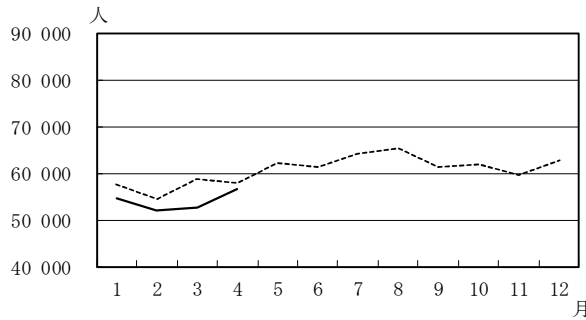
乳児・新生児・早期新生児死亡率は出生千対。死産率は出産（出生＋死産）千対。

周産期死亡率・妊娠満22週以後の死産率は出産（出生＋妊娠満22週以後の死産）千対。

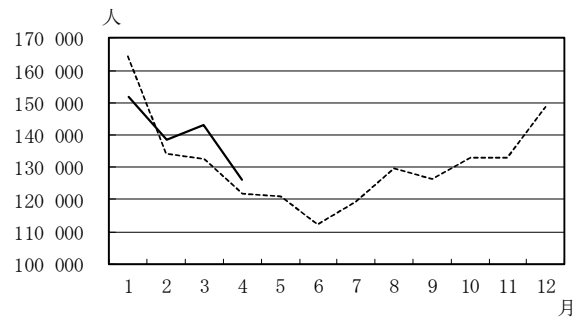
## 第 2 表 人 口 動 態

月	出 生 数 (人)	死 亡 数 (人)	(再 掲) 乳 児 死 亡 数 (人)	新 生 児 死 亡 数 (人)	自 然 増 減 数 (人)	死 産 数 (胎)		周 産 期 死 亡 数 (人)	婚 姻 件 数 (組)	離 婚 件 数 (組)
						自 然	人 工			
令和5年1月	57 729	164 264	98	39	△106 535	633	627	180	34 686	13 642
2月	54 504	134 234	87	42	△ 79 730	567	700	172	38 679	14 428
3月	58 841	132 596	120	55	△ 73 755	635	798	213	57 353	20 863
4月	57 762	121 841	107	47	△ 64 079	603	720	205	30 915	14 975
5月	62 026	121 023	110	50	△ 58 997	540	681	202	43 450	14 840
6月	61 378	112 389	119	49	△ 51 011	603	717	201	33 543	14 899
7月	64 034	119 412	138	65	△ 55 378	572	712	192	32 817	14 524
8月	65 364	129 690	106	54	△ 64 326	657	712	222	50 741	14 832
9月	61 286	126 188	102	52	△ 64 902	539	678	204	32 067	14 319
10月	61 928	132 869	98	37	△ 70 941	566	659	179	33 553	15 320
11月	59 671	132 796	111	56	△ 73 125	586	684	216	50 312	14 499
12月	62 754	148 634	129	53	△ 85 880	649	694	217	36 601	16 667
令和6年1月	54 624	151 988	110	52	△ 97 364	575	689	199	39 572	14 602
2月	51 884	138 498	83	45	△ 86 614	544	710	163	37 388	14 875
3月	52 470	142 937	100	43	△ 90 467	599	790	194	55 496	19 871
4月	56 563	126 195	99	52	△ 69 632	557	732	181	30 158	16 580
5月										
6月										
7月										
8月										
9月										
10月										
11月										
12月										

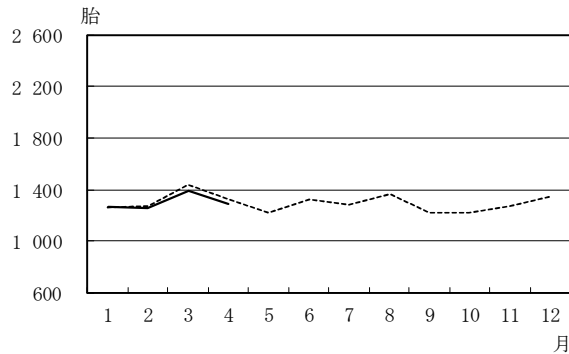
出生数の前年同月比較



死亡数の前年同月比較



死産数の前年同月比較



----- 令和5年

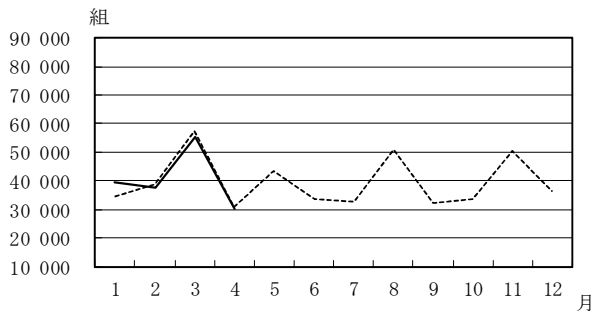
————— 令和6年

# 総覧，月別

出生率 (人口千対)	死亡率 (人口千対)	乳児 死亡率 (出生千対)	新生児 死亡率 (出生千対)	自然 増減率 (人口千対)	死産率 (出産千対) <sup>1)</sup>		周産期 死亡率 <sup>2)</sup> (出産千対)	婚姻率 (人口千対)	離婚率 (人口千対)	月
					自然	人工				
5.6	15.9	1.5	0.7	△ 10.3	10.7	10.6	3.1	3.4	1.32	令和5年1月
5.8	14.4	1.5	0.8	△ 8.5	10.2	12.6	3.1	4.1	1.55	2月
5.7	12.8	1.9	0.9	△ 7.1	10.5	13.2	3.6	5.6	2.02	3月
5.8	12.2	1.7	0.8	△ 6.4	10.2	12.2	3.5	3.1	1.50	4月
6.0	11.7	1.7	0.8	△ 5.7	8.5	10.8	3.2	4.2	1.44	5月
6.1	11.3	1.9	0.8	△ 5.1	9.6	11.4	3.3	3.4	1.49	6月
6.2	11.6	2.2	1.0	△ 5.4	8.8	10.9	3.0	3.2	1.41	7月
6.3	12.6	1.7	0.8	△ 6.2	9.8	10.7	3.4	4.9	1.44	8月
6.1	12.7	1.7	0.8	△ 6.5	8.6	10.8	3.3	3.2	1.44	9月
6.0	12.9	1.6	0.6	△ 6.9	9.0	10.4	2.9	3.3	1.49	10月
6.0	13.3	1.9	0.9	△ 7.3	9.6	11.2	3.6	5.1	1.46	11月
6.1	14.5	2.1	0.8	△ 8.4	10.1	10.8	3.4	3.6	1.62	12月
5.3	14.8	1.8	1.0	△ 9.5	10.3	12.3	3.6	3.9	1.42	令和6年1月
5.4	14.5	1.5	0.9	△ 9.0	10.2	13.4	3.1	3.9	1.55	2月
5.1	14.0	1.7	0.8	△ 8.8	11.1	14.7	3.7	5.4	1.94	3月
5.7	12.8	1.7	0.9	△ 7.0	9.6	12.7	3.2	3.0	1.68	4月
										5月
										6月
										7月
										8月
										9月
										10月
										11月
										12月

注：1) 出産数＝出生数＋死産数 2) 出産数＝出生数＋妊娠満22週以後の死産数

婚姻件数の前年同月比較



離婚件数の前年同月比較

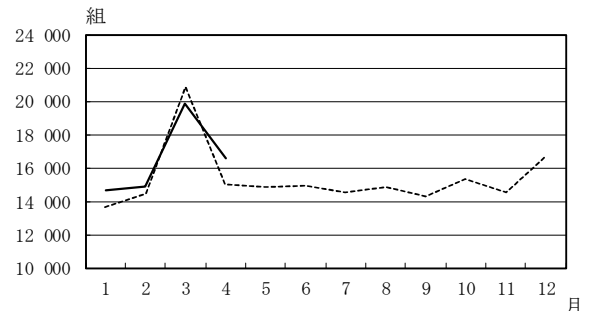
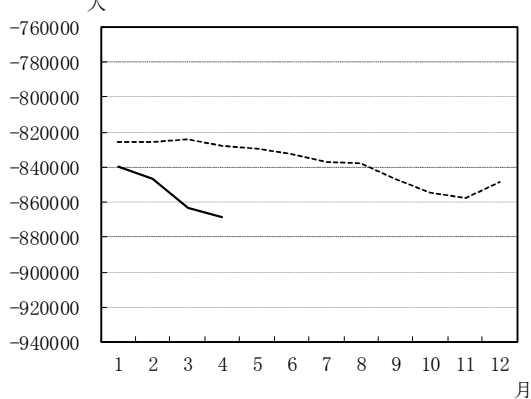


図1 当月を含む過去1年間の自然増減数



(数値) 当月を含む過去1年間の自然増減数

	出生数	死亡数	自然増減数 (出生数－死亡数)
			(単位：人)
令和5年 1月	766 990	1 592 935	△ 825 945
2月	764 536	1 590 175	△ 825 639
3月	760 663	1 584 572	△ 823 909
4月	757 501	1 585 720	△ 828 219
5月	756 661	1 586 395	△ 829 734
6月	755 755	1 587 930	△ 832 175
7月	753 902	1 590 822	△ 836 920
8月	747 902	1 586 071	△ 838 169
9月	739 156	1 586 287	△ 847 131
10月	733 505	1 588 432	△ 854 927
11月	729 907	1 587 911	△ 858 004
12月	727 277	1 575 936	△ 848 659
令和6年 1月	724 172	1 563 660	△ 839 488
2月	721 552	1 567 924	△ 846 372
3月	715 181	1 578 265	△ 863 084
4月	713 982	1 582 619	△ 868 637

※R5年1月…R4年2月～R5年1月までの1年間  
R5年2月…R4年3月～R5年2月までの1年間  
∴  
R6年4月…R5年5月～R6年4月までの1年間

第3表(2-1) 人口動態総覧(件数), 都道府県

都道府県 <sup>1)</sup>	出生数			死亡数			(再乳児死亡)	
	総数	男	女	総数	男	女	総数	男
全 国	56 563	28 913	27 650	126 195	64 235	61 960	99	51
01 北海道	1 940	1 009	931	6 238	3 067	3 171	5	3
02 青森	421	205	216	1 712	825	887	-	-
03 岩手	425	214	211	1 630	859	771	-	-
04 宮城	943	489	454	2 354	1 176	1 178	2	2
05 秋田	289	153	136	1 530	712	818	-	-
06 山形	406	203	203	1 396	673	723	1	-
07 福島	712	361	351	2 178	1 082	1 096	-	-
08 茨城	1 134	588	546	3 022	1 593	1 429	3	-
09 栃木	745	385	360	2 077	1 084	993	2	1
10 群馬	774	384	390	2 162	1 086	1 076	2	1
11 埼玉	3 370	1 790	1 580	6 678	3 568	3 110	4	3
12 千葉	2 793	1 444	1 349	5 817	3 097	2 720	6	2
13 東京都	7 010	3 526	3 484	11 037	5 768	5 269	4	1
14 神奈川県	4 125	2 134	1 991	7 909	4 124	3 785	9	2
15 新潟	815	416	399	2 698	1 312	1 386	2	1
16 富山	381	186	195	1 214	585	629	-	-
17 石川	495	241	254	1 253	604	649	-	-
18 福井	399	199	200	815	415	400	1	1
19 山梨	358	170	188	875	439	436	-	-
20 長野	837	434	403	2 326	1 210	1 116	1	1
21 岐阜	857	437	420	2 096	1 081	1 015	1	1
22 静岡県	1 412	716	696	3 822	1 973	1 849	3	1
23 愛知県	3 771	1 921	1 850	6 423	3 412	3 011	9	5
24 三重	726	381	345	1 920	986	934	-	-
25 滋賀	733	393	340	1 193	636	557	2	-
26 京都	1 024	511	513	2 448	1 243	1 205	2	2
27 大阪府	4 462	2 293	2 169	8 647	4 479	4 168	7	6
28 兵庫県	2 552	1 275	1 277	5 418	2 788	2 630	5	3
29 奈良	513	270	243	1 350	717	633	1	1
30 和歌山	347	175	172	1 141	564	577	-	-
31 鳥取	257	132	125	649	311	338	-	-
32 島根	313	169	144	863	409	454	-	-
33 岡山	854	438	416	2 012	1 022	990	3	2
34 広島	1 268	638	630	2 751	1 370	1 381	5	2
35 山口	541	267	274	1 671	809	862	2	1
36 徳島	284	146	138	867	408	459	-	-
37 香川県	425	221	204	1 046	530	516	-	-
38 愛媛	540	280	260	1 447	713	734	-	-
39 高知	267	134	133	829	404	425	-	-
40 福岡	2 559	1 314	1 245	4 865	2 332	2 533	9	4
41 佐賀	423	225	198	893	445	448	1	1
42 長門	583	298	285	1 525	720	805	1	1
43 熊本	830	428	402	1 861	859	1 002	-	-
44 大分	439	240	199	1 285	614	671	-	-
45 宮崎	477	231	246	1 210	591	619	2	1
46 鹿児島	767	364	403	1 859	883	976	2	-
47 沖縄	966	484	482	1 105	599	506	2	2
外 国	1	1	-	8	7	1	-	-
不詳	.	.	.	70	51	19	-	-
特別区-指定都市(再掲)								
50 東京都	5 045	2 537	2 508	7 246	3 750	3 496	3	1
51 札幌市	804	441	363	1 990	965	1 025	1	-
52 仙台市	529	273	256	941	451	490	1	1
53 さいたま市	764	416	348	1 021	510	511	1	1
54 千葉市	442	233	209	924	511	413	-	-
55 横浜市	1 695	883	812	3 121	1 650	1 471	5	1
56 川崎市	793	403	390	1 025	534	491	2	1
57 相模原市	289	169	120	643	349	294	-	-
58 新潟市	330	179	151	868	434	434	1	-
59 静岡市	293	152	141	732	384	348	-	-
60 浜松市	337	169	168	771	366	405	1	-
61 名古屋	1 208	622	586	2 037	1 064	973	4	2
62 京都市	528	254	274	1 342	682	660	-	-
63 大阪市	1 431	752	679	2 650	1 375	1 275	1	-
64 堺市	385	182	203	869	441	428	-	-
65 神戸市	613	302	311	1 493	776	717	2	1
66 岡山市	341	172	169	671	358	313	1	1
67 広島市	588	291	297	944	486	458	2	2
68 北九州市	422	196	226	960	430	530	1	-
69 福岡市	910	483	427	1 162	568	594	2	1
70 熊本市	414	213	201	635	289	346	-	-

注: 1) 都道府県別の表章は、出生は子の住所、死亡は死亡者の住所、死産は母の住所、婚姻は夫の住所、離婚は別居する前の住所による。



## (特別区一指定都市再掲) 別

令和6年4月(単位:人、胎、組)

掲)		自 然 増 減 数	死 産 数			周 産 期 死 亡 数			婚 姻 件 数	離 婚 件 数	
数	新 生 児 死 亡 数		総 数	自 然 死 産	人 工 死 産	総 数	妊 娠 満 22 週 以 後 の 死 産	早 期 新 生 児 死 亡			
女											
48	52	△ 69 632	1 289	557	732	181	139	42	30 158	16 580	
2	4	△ 4 298	46	20	26	9	5	4	1 155	844	01
-	-	△ 1 291	11	5	6	1	1	-	206	156	02
-	-	△ 1 205	13	3	10	-	-	-	204	145	03
-	1	△ 1 411	25	10	15	3	2	1	461	323	04
-	-	△ 1 241	3	2	1	-	-	-	136	89	05
1	1	△ 990	5	3	2	1	-	1	191	104	06
-	-	△ 1 466	13	3	10	3	3	-	332	239	07
3	2	△ 1 888	31	12	19	5	3	2	581	344	08
1	-	△ 1 332	14	5	9	2	2	-	396	244	09
1	2	△ 1 388	24	7	17	2	1	1	354	247	10
1	2	△ 3 308	88	36	52	12	11	1	1 761	920	11
4	2	△ 3 024	68	38	30	10	8	2	1 486	800	12
3	1	△ 4 027	153	64	89	11	10	1	4 740	1 825	13
7	2	△ 3 784	95	39	56	9	8	1	2 436	1 172	14
1	1	△ 1 883	26	13	13	5	5	-	407	243	15
-	-	△ 833	8	1	7	1	1	-	176	94	16
-	-	△ 758	7	7	-	3	3	-	233	102	17
-	1	△ 416	7	2	5	3	2	1	156	95	18
-	-	△ 517	7	1	6	1	1	-	170	94	19
-	-	△ 1 489	17	8	9	1	1	-	454	241	20
-	-	△ 1 239	15	8	7	2	2	-	394	242	21
2	3	△ 2 410	39	22	17	8	6	2	814	470	22
4	3	△ 2 652	87	42	45	8	6	2	1 973	957	23
-	-	△ 1 194	17	9	8	3	3	-	410	221	24
2	2	△ 460	20	7	13	7	5	2	302	171	25
-	2	△ 1 424	20	11	9	3	1	2	570	289	26
1	3	△ 4 185	92	36	56	12	11	1	2 438	1 344	27
2	5	△ 2 866	52	22	30	9	6	3	1 268	741	28
-	1	△ 837	12	6	6	4	3	1	234	168	29
-	-	△ 794	7	3	4	2	2	-	186	146	30
-	-	△ 392	7	1	6	-	-	-	121	82	31
-	-	△ 550	5	1	4	1	1	-	130	80	32
1	1	△ 1 158	16	6	10	3	2	1	417	257	33
3	5	△ 1 483	27	14	13	6	1	5	642	354	34
1	2	△ 1 130	6	2	4	3	1	2	255	182	35
-	-	△ 583	4	3	1	2	2	-	124	80	36
-	-	△ 621	10	4	6	1	1	-	186	123	37
-	-	△ 907	14	7	7	1	1	-	243	160	38
-	-	△ 562	10	6	4	-	-	-	120	79	39
5	5	△ 2 306	53	19	34	12	7	5	1 332	786	40
-	-	△ 470	9	6	3	3	3	-	159	108	41
-	-	△ 942	24	13	11	3	3	-	286	165	42
-	-	△ 1 031	23	9	14	-	-	-	370	260	43
-	-	△ 846	9	4	5	2	2	-	215	161	44
1	1	△ 733	8	6	2	3	2	1	237	148	45
2	-	△ 1 092	20	3	17	-	-	-	324	201	46
-	-	△ 139	22	8	14	1	1	-	373	284	47
-	-	△ 7	-	-	-	-	-	-	.	.	
-	-	.	-	-	-	-	-	-	.	.	
2	1	△ 2 201	113	46	67	10	9	1	3 805	1 288	50
1	1	△ 1 186	28	13	15	5	4	1	500	335	51
-	-	△ 412	15	5	10	2	2	-	273	140	52
-	1	△ 257	18	5	13	1	1	-	335	143	53
-	-	△ 482	7	5	2	1	1	-	231	124	54
4	2	△ 1 426	40	16	24	5	4	1	966	450	55
1	-	△ 232	11	3	8	1	1	-	576	215	56
-	-	△ 354	6	3	3	-	-	-	170	82	57
1	1	△ 538	10	6	4	3	3	-	159	89	58
-	-	△ 439	6	2	4	1	1	-	161	94	59
1	1	△ 434	6	5	1	1	1	-	186	110	60
2	2	△ 829	25	13	12	4	3	1	731	313	61
-	-	△ 814	11	4	7	-	-	-	372	159	62
1	1	△ 1 219	39	14	25	3	3	-	1 028	500	63
-	-	△ 484	5	-	5	-	-	-	200	123	64
1	2	△ 880	20	7	13	3	2	1	333	212	65
-	-	△ 330	6	1	5	-	-	-	170	110	66
-	2	△ 356	14	6	8	2	-	2	309	149	67
1	1	△ 538	9	2	7	2	1	1	216	143	68
1	-	△ 252	22	6	16	3	3	-	560	225	69
-	-	△ 221	10	3	7	-	-	-	173	122	70



## (特別区一指定都市再掲) 別

累計(令和6年1月～4月) (単位:人、胎、組)

掲 数	新生児 死亡数	自 然 増 減 数	死 産 数			周 産 期 死 亡 数			婚姻件数	離婚件数	
			総 数	自然死産	人工死産	総 数	妊娠満2週 以後の死産	早期新生児 死亡			
193	192	△ 344 077	5 196	2 275	2 921	737	594	143	162 614	65 928	
6	11	△ 19 246	189	77	112	23	13	10	5 753	3 129	01
2	3	△ 5 606	42	15	27	6	3	3	1 120	633	02
1	1	△ 5 556	40	16	24	6	6	-	1 127	534	03
2	2	△ 6 637	100	42	58	9	7	2	2 679	1 147	04
2	1	△ 5 141	25	12	13	2	2	-	696	372	05
2	1	△ 4 418	38	25	13	7	6	1	1 016	424	06
3	2	△ 7 126	55	22	33	7	6	1	1 863	943	07
5	3	△ 9 562	124	53	71	16	13	3	3 207	1 455	08
2	-	△ 6 202	78	-	37	41	14	-	2 180	973	09
3	4	△ 6 840	88	42	46	11	8	3	2 087	987	10
10	7	△ 17 361	352	148	204	46	42	4	9 334	3 653	11
6	4	△ 15 674	271	117	154	32	28	4	8 115	3 213	12
17	15	△ 22 528	642	239	403	71	58	13	24 984	6 955	13
15	18	△ 18 984	392	171	221	52	38	14	13 019	4 654	14
8	6	△ 8 402	78	36	42	14	12	2	2 067	919	15
-	-	△ 3 793	26	10	16	4	4	-	1 052	362	16
1	1	△ 3 751	36	21	15	6	5	1	1 215	475	17
1	2	△ 2 339	28	14	14	5	3	2	874	346	18
1	-	△ 2 672	35	10	25	6	6	-	921	412	19
3	4	△ 6 944	72	38	34	13	12	1	2 277	910	20
5	4	△ 6 303	70	35	35	15	13	2	2 170	922	21
4	5	△ 11 783	109	55	54	17	13	4	4 343	1 747	22
15	11	△ 14 322	301	140	161	42	32	10	10 873	3 909	23
1	1	△ 5 683	60	21	39	5	5	-	2 028	874	24
5	5	△ 2 764	72	26	46	14	9	5	1 777	653	25
1	4	△ 6 951	84	42	42	15	11	4	3 058	1 345	26
13	14	△ 20 847	357	154	203	59	50	9	13 177	5 402	27
11	11	△ 14 132	210	103	107	35	29	6	6 686	2 964	28
2	1	△ 3 969	53	20	33	8	7	1	1 308	689	29
2	1	△ 3 747	27	15	12	6	5	1	1 045	582	30
-	1	△ 1 779	24	13	11	4	3	1	575	277	31
-	-	△ 2 462	23	9	14	2	2	-	658	301	32
2	3	△ 5 683	83	42	41	15	12	3	2 344	1 063	33
8	8	△ 7 551	116	51	65	17	9	8	3 490	1 460	34
2	2	△ 5 228	47	27	20	14	12	2	1 460	701	35
2	2	△ 2 867	23	12	11	6	4	2	779	393	36
-	2	△ 3 131	36	11	25	3	2	1	1 164	549	37
-	-	△ 4 903	47	23	24	6	6	-	1 416	669	38
2	3	△ 2 972	21	12	9	3	1	2	732	351	39
12	14	△ 11 360	258	112	146	47	39	8	7 160	3 150	40
1	1	△ 2 481	31	15	16	6	5	1	912	406	41
2	1	△ 4 634	63	36	27	10	10	-	1 469	714	42
4	4	△ 5 243	105	47	58	10	8	2	2 008	980	43
1	3	△ 4 095	46	24	22	9	7	2	1 239	653	44
3	2	△ 3 691	44	21	23	7	5	2	1 241	648	45
5	2	△ 5 334	78	25	53	4	3	1	1 754	914	46
-	2	△ 1 138	96	39	57	8	6	2	2 162	1 116	47
-	-	△ 26	1	-	1	-	-	-	.	.	
-	-	.	-	-	-	-	-	-	.	.	
13	12	△ 13 141	491	178	313	55	44	11	19 955	4 961	50
3	4	△ 5 326	91	31	60	10	7	3	2 553	1 232	51
1	1	△ 1 952	62	26	36	7	6	1	1 555	550	52
3	3	△ 1 865	65	29	36	12	10	2	1 999	581	53
1	1	△ 2 385	44	22	22	5	4	1	1 298	476	54
7	7	△ 7 132	164	70	94	21	15	6	5 208	1 791	55
3	3	△ 1 429	51	17	34	6	4	2	3 141	749	56
-	1	△ 1 687	34	15	19	3	2	1	921	383	57
5	3	△ 2 395	25	13	12	6	6	-	848	348	58
-	-	△ 2 179	20	8	12	2	2	-	899	349	59
2	3	△ 2 133	27	20	7	7	5	2	1 052	365	60
6	3	△ 4 367	83	40	43	10	8	2	4 137	1 341	61
-	1	△ 3 734	46	22	24	6	5	1	1 942	763	62
8	7	△ 6 277	131	51	80	22	18	4	5 609	1 892	63
1	1	△ 2 265	26	13	13	5	4	1	1 136	479	64
3	3	△ 3 792	59	26	33	9	7	2	1 840	827	65
1	1	△ 1 529	39	18	21	6	5	1	1 047	425	66
2	3	△ 2 133	55	21	34	5	2	3	1 712	649	67
3	2	△ 2 834	44	17	27	9	7	2	1 174	539	68
3	1	△ 1 617	95	29	66	12	12	-	2 981	947	69
3	2	△ 1 392	44	17	27	5	4	1	1 033	458	70

第4表（2-1） 死亡数及び死亡率（人口10万対），

死因简单 分類コード	死 因	4		
		実 数（人）		
		令和6年	令和5年	差引増減
	総 数	126 195	121 841	4 354
01000	感染症及び寄生虫症	1 912	1 901	11
01100	腸管感染症	165	175	△ 10
01200	結 核	112	134	△ 22
01201	呼吸器結核	89	118	△ 29
01202	その他の結核	23	16	7
01300	敗 血 症	929	918	11
01400	ウイルス性肝炎	114	154	△ 40
01401	B型ウイルス性肝炎	24	36	△ 12
01402	C型ウイルス性肝炎	74	102	△ 28
01403	その他のウイルス性肝炎	16	16	0
01500	ヒト免疫不全ウイルス〔H I V〕病	3	3	0
01600	その他の感染症及び寄生虫症	589	517	72
02000	新 生 物<腫瘍>	32 042	32 045	△ 3
02100	悪性新生物<腫瘍>	30 923	30 948	△ 25
02101	口唇、口腔及び咽頭の悪性新生物<腫瘍>	720	661	59
02102	食道の悪性新生物<腫瘍>	837	844	△ 7
02103	胃の悪性新生物<腫瘍>	3 010	3 080	△ 70
02104	結腸の悪性新生物<腫瘍>	3 083	2 949	134
02105	直腸S状結腸移行部及び直腸の悪性新生物<腫瘍>	1 269	1 297	△ 28
02106	肝及び肝内胆管の悪性新生物<腫瘍>	1 866	1 851	15
02107	胆のう及びその他の胆道の悪性新生物<腫瘍>	1 429	1 438	△ 9
02108	膵の悪性新生物<腫瘍>	3 298	3 216	82
02109	喉頭の悪性新生物<腫瘍>	65	69	△ 4
02110	気管、気管支及び肺の悪性新生物<腫瘍>	6 034	6 252	△ 218
02111	皮膚の悪性新生物<腫瘍>	146	159	△ 13
02112	乳房の悪性新生物<腫瘍>	1 293	1 270	23
02113	子宮の悪性新生物<腫瘍> 1)	579	581	△ 2
02114	卵巣の悪性新生物<腫瘍> 1)	418	451	△ 33
02115	前立腺の悪性新生物<腫瘍> 2)	1 040	1 084	△ 44
02116	膀胱の悪性新生物<腫瘍>	804	795	9
02117	中枢神経系の悪性新生物<腫瘍>	260	256	4
02118	悪性リンパ腫	1 093	1 168	△ 75
02119	白 血 病	835	784	51
02120	その他のリンパ組織、造血組織及び関連組織の悪性新生物<腫瘍>	340	345	△ 5
02121	その他の悪性新生物<腫瘍>	2 504	2 398	106
02200	その他の新生物<腫瘍>	1 119	1 097	22
02201	中枢神経系のその他の新生物<腫瘍>	205	196	9
02202	中枢神経系を除くその他の新生物<腫瘍>	914	901	13
03000	血液及び造血器の疾患並びに免疫機構の障害	391	377	14
03100	貧 血	217	189	28
03200	その他の血液及び造血器の疾患並びに免疫機構の障害	174	188	△ 14
04000	内分泌、栄養及び代謝疾患	2 072	2 039	33
04100	糖 尿 病	1 227	1 233	△ 6
04200	その他の内分泌、栄養及び代謝疾患	845	806	39
05000	精神及び行動の障害	2 187	2 122	65
05100	血管性及び詳細不明の認知症	1 958	1 882	76
05200	その他の精神及び行動の障害	229	240	△ 11
06000	神経系の疾患	4 946	4 792	154
06100	髄 膜 炎	26	29	△ 3
06200	脊髄性筋萎縮症及び関連症候群	230	226	4
06300	パーキンソン病	1 045	1 084	△ 39
06400	アルツハイマー病	2 080	1 939	141
06500	その他の神経系の疾患	1 565	1 514	51
07000	眼及び付属器の疾患	-	-	-
08000	耳及び乳様突起の疾患	1	-	1
09000	循環器系の疾患	29 364	29 784	△ 420
09100	高血圧性疾患	884	837	47
09101	高血圧性心疾患及び心腎疾患	467	457	10
09102	その他の高血圧性疾患	417	380	37
09200	心 疾 患（高血圧性を除く）	17 902	18 190	△ 288
09201	慢性リウマチ性心疾患	158	163	△ 5
09202	急性心筋梗塞	2 157	2 448	△ 291
09203	その他の虚血性心疾患	2 907	2 990	△ 83
09204	慢性非リウマチ性心内膜疾患	907	1 024	△ 117
09205	心 筋 症	270	274	△ 4
09206	不整脈及び伝導障害	2 768	2 783	△ 15

注：1）女性人口10万に対する率である。

2）男性人口10万に対する率である。

# 死因（死因简单分類）別一対前年比較一

令和6年

月		累 計 (1月 ~ 4月)					死 因 簡 単 分 類 コー ド	
年 換 算 率		実 数 (人)			年 換 算 率			
令和6年	令和5年	令和6年	令和5年	差引増減	令和6年	令和5年		
1 275.3	1 219.3	559 618	552 935	6 683	1 400.5	1 381.9		
19.3	19.0	8 671	8 303	368	21.7	20.8	01000	
1.7	1.8	907	764	143	2.3	1.9	01100	
1.1	1.3	482	533	△ 51	1.2	1.3	01200	
0.9	1.2	410	456	△ 46	1.0	1.1	01201	
0.2	0.2	72	77	△ 5	0.2	0.2	01202	
9.4	9.2	4 193	4 085	108	10.5	10.2	01300	
1.2	1.5	542	605	△ 63	1.4	1.5	01400	
0.2	0.4	122	138	△ 16	0.3	0.3	01401	
0.7	1.0	347	415	△ 68	0.9	1.0	01402	
0.2	0.2	73	52	21	0.2	0.1	01403	
0.0	0.0	20	21	△ 1	0.1	0.1	01500	
6.0	5.2	2 527	2 295	232	6.3	5.7	01600	
323.8	320.7	131 093	129 294	1 799	328.1	323.1	02000	
312.5	309.7	126 478	124 801	1 677	316.5	311.9	02100	
7.3	6.6	2 878	2 749	129	7.2	6.9	02101	
8.5	8.4	3 433	3 546	△ 113	8.6	8.9	02102	
30.4	30.8	12 578	12 768	△ 190	31.5	31.9	02103	
31.2	29.5	12 741	11 863	878	31.9	29.6	02104	
12.8	13.0	5 210	5 190	20	13.0	13.0	02105	
18.9	18.5	7 485	7 636	△ 151	18.7	19.1	02106	
14.4	14.4	5 737	5 760	△ 23	14.4	14.4	02107	
33.3	32.2	13 429	13 055	374	33.6	32.6	02108	
0.7	0.7	261	293	△ 32	0.7	0.7	02109	
61.0	62.6	24 852	24 844	8	62.2	62.1	02110	
1.5	1.6	632	610	22	1.6	1.5	02111	
13.1	12.7	5 275	5 185	90	13.2	13.0	02112	
11.4	11.3	2 327	2 298	29	11.3	11.2	02113	
8.2	8.8	1 662	1 643	19	8.1	8.0	02114	
21.6	22.3	4 452	4 445	7	22.9	22.9	02115	
8.1	8.0	3 258	3 141	117	8.2	7.8	02116	
2.6	2.6	1 051	1 051	0	2.6	2.6	02117	
11.0	11.7	4 588	4 580	8	11.5	11.4	02118	
8.4	7.8	3 272	3 158	114	8.2	7.9	02119	
3.4	3.5	1 442	1 411	31	3.6	3.5	02120	
25.3	24.0	9 915	9 575	340	24.8	23.9	02121	
11.3	11.0	4 615	4 493	122	11.5	11.2	02200	
2.1	2.0	819	847	△ 28	2.0	2.1	02201	
9.2	9.0	3 796	3 646	150	9.5	9.1	02202	
4.0	3.8	1 671	1 743	△ 72	4.2	4.4	03000	
2.2	1.9	910	891	19	2.3	2.2	03100	
1.8	1.9	761	852	△ 91	1.9	2.1	03200	
20.9	20.4	9 227	9 390	△ 163	23.1	23.5	04000	
12.4	12.3	5 432	5 757	△ 325	13.6	14.4	04100	
8.5	8.1	3 795	3 633	162	9.5	9.1	04200	
22.1	21.2	9 714	9 293	421	24.3	23.2	05000	
19.8	18.8	8 620	8 253	367	21.6	20.6	05100	
2.3	2.4	1 094	1 040	54	2.7	2.6	05200	
50.0	48.0	21 576	21 212	364	54.0	53.0	06000	
0.3	0.3	110	106	4	0.3	0.3	06100	
2.3	2.3	950	937	13	2.4	2.3	06200	
10.6	10.8	4 819	4 707	112	12.1	11.8	06300	
21.0	19.4	8 911	8 772	139	22.3	21.9	06400	
15.8	15.2	6 786	6 690	96	17.0	16.7	06500	
-	-	2	-	2	0.0	-	07000	
0.0	-	7	5	2	0.0	0.0	08000	
296.8	298.1	136 575	139 011	△ 2 436	341.8	347.4	09000	
8.9	8.4	4 381	4 302	79	11.0	10.8	09100	
4.7	4.6	2 338	2 350	△ 12	5.9	5.9	09101	
4.2	3.8	2 043	1 952	91	5.1	4.9	09102	
180.9	182.0	84 397	86 147	△ 1 750	211.2	215.3	09200	
1.6	1.6	708	680	28	1.8	1.7	09201	
21.8	24.5	11 002	11 851	△ 849	27.5	29.6	09202	
29.4	29.9	15 085	15 184	△ 99	37.8	37.9	09203	
9.2	10.2	4 137	4 411	△ 274	10.4	11.0	09204	
2.7	2.7	1 146	1 200	△ 54	2.9	3.0	09205	
28.0	27.9	13 481	13 635	△ 154	33.7	34.1	09206	

第4表 (2-2) 死亡数及び死亡率 (人口10万対) ,

死因簡単 分類コード	死 因	4		
		実 数 (人)		
		令和6年	令和5年	差引増減
09207	心不全	8 134	7 965	169
09208	その他の心疾患	601	543	58
09300	脳血管疾患	8 185	8 388	△ 203
09301	くも膜下出血	845	877	△ 32
09302	脳内出血	2 574	2 763	△ 189
09303	脳梗塞	4 533	4 514	19
09304	その他の脳血管疾患	233	234	△ 1
09400	大動脈瘤及び解離	1 611	1 611	0
09500	その他の循環器系の疾患	782	758	24
10000	呼吸器系の疾患	15 966	14 816	1 150
10100	インフルエンザ	55	28	27
10200	肺炎	6 241	5 721	520
10300	急性気管支炎	6	20	△ 14
10400	慢性閉塞性肺疾患	1 336	1 278	58
10500	喘息	78	88	△ 10
10600	その他の呼吸器系の疾患	8 250	7 681	569
10601	誤嚥性肺炎	4 900	4 552	348
10602	間質性肺疾患	2 030	1 908	122
10603	その他の呼吸器系の疾患 (10601及び10602を除く)	1 320	1 221	99
11000	消化器系の疾患	4 667	4 701	△ 34
11100	胃潰瘍及び十二指腸潰瘍	198	206	△ 8
11200	ヘルニア及び腸閉塞	579	643	△ 64
11300	肝疾患	1 533	1 526	7
11301	肝硬変 (アルコール性を除く)	705	694	11
11302	その他の肝疾患	828	832	△ 4
11400	その他の消化器系の疾患	2 357	2 326	31
12000	皮膚及び皮下組織の疾患	323	344	△ 21
13000	筋骨格系及び結合組織の疾患	925	833	92
14000	腎尿路生殖器系の疾患	4 123	3 969	154
14100	糸球体疾患及び腎尿細管間質性疾患	446	426	20
14200	腎不全	2 459	2 398	61
14201	急性腎不全	267	221	46
14202	慢性腎臓病	1 779	1 785	△ 6
14203	詳細不明の腎不全	413	392	21
14300	その他の腎尿路生殖器系の疾患	1 218	1 145	73
15000	妊娠、分娩及び産じょく 1)	3	5	△ 2
16000	周産期に発生した病態	43	30	13
16100	妊娠期間及び胎児発育に関連する障害	3	6	△ 3
16200	出産外傷	-	-	-
16300	周産期に特異的な呼吸障害及び心血管障害	23	15	8
16400	周産期に特異的な感染症	4	1	3
16500	胎児及び新生児の出血性障害及び血液障害	3	4	△ 1
16600	その他の周産期に発生した病態	10	4	6
17000	先天奇形、変形及び染色体異常	158	156	2
17100	神経系の先天奇形	7	6	1
17200	循環器系の先天奇形	63	67	△ 4
17201	心臓の先天奇形	34	35	△ 1
17202	その他の循環器系の先天奇形	29	32	△ 3
17300	消化器系の先天奇形	4	5	△ 1
17400	その他の先天奇形及び変形	52	57	△ 5
17500	染色体異常、他に分類されないもの	32	21	11
18000	症状、徴候及び異常臨床所見・異常検査所見で他に分類されないもの	18 557	16 963	1 594
18100	老 衰	15 858	14 594	1 264
18200	乳幼児突然死症候群	3	3	0
18300	その他の症状、徴候及び異常臨床所見・異常検査所見で他に分類されないもの	2 696	2 366	330
20000	傷病及び死亡の外因	6 009	5 950	59
20100	不慮の事故	3 496	3 351	145
20101	交通事故	270	252	18
20102	転倒・転落・墜落	972	923	49
20103	不慮の溺死及び溺水	831	723	108
20104	不慮の窒息	675	667	8
20105	煙、火及び火炎への曝露	78	79	△ 1
20106	有害物質による不慮の中毒及び有害物質への曝露	52	46	6
20107	その他の不慮の事故	618	661	△ 43
20200	自 殺	1 799	1 870	△ 71
20300	他 殺	5	17	△ 12
20400	その他の外因	709	712	△ 3
22000	特殊目的用コード	2 506	1 014	1 492
22100	重症急性呼吸器症候群[SARS]	-	-	-
22200	その他の特殊目的用コード	2 506	1 014	1 492
22201	新型コロナウイルス感染症	2 506	1 011	1 495
22202	新型コロナウイルス感染症ワクチン	-	3	△ 3
22203	その他の特殊目的用コード (22201及び22202を除く)	-	-	-

注：1) 女性人口10万に対する率である。

# 死因（死因简单分類）別一対前年比較一

令和6年

月		累 計 (1月 ~ 4月)					年 換 算 率		死 因 簡 単 分 類 コー ド
年 換 算 率		実 数 (人)			年 換 算 率				
令和6年	令和5年	令和6年	令和5年	差引増減	令和6年	令和5年			
82.2	79.7	36 119	36 492	△ 373	90.4	91.2	09207		
6.1	5.4	2 719	2 694	25	6.8	6.7	09208		
82.7	83.9	36 758	37 656	△ 898	92.0	94.1	09300		
8.5	8.8	3 847	3 941	△ 94	9.6	9.8	09301		
26.0	27.7	11 832	12 024	△ 192	29.6	30.1	09302		
45.8	45.2	19 964	20 537	△ 573	50.0	51.3	09303		
2.4	2.3	1 115	1 154	△ 39	2.8	2.9	09304		
16.3	16.1	7 503	7 450	53	18.8	18.6	09400		
7.9	7.6	3 536	3 456	80	8.8	8.6	09500		
161.4	148.3	72 049	66 682	5 367	180.3	166.7	10000		
0.6	0.3	1 156	294	862	2.9	0.7	10100		
63.1	57.3	28 760	26 293	2 467	72.0	65.7	10200		
0.1	0.2	58	78	△ 20	0.1	0.2	10300		
13.5	12.8	5 829	5 683	146	14.6	14.2	10400		
0.8	0.9	342	382	△ 40	0.9	1.0	10500		
83.4	76.9	35 904	33 952	1 952	89.9	84.9	10600		
49.5	45.6	21 544	20 092	1 452	53.9	50.2	10601		
20.5	19.1	8 816	8 338	478	22.1	20.8	10602		
13.3	12.2	5 544	5 522	22	13.9	13.8	10603		
47.2	47.0	20 824	20 799	25	52.1	52.0	11000		
2.0	2.1	932	900	32	2.3	2.2	11100		
5.9	6.4	2 934	3 006	△ 72	7.3	7.5	11200		
15.5	15.3	6 642	6 465	177	16.6	16.2	11300		
7.1	6.9	3 022	2 933	89	7.6	7.3	11301		
8.4	8.3	3 620	3 532	88	9.1	8.8	11302		
23.8	23.3	10 316	10 428	△ 112	25.8	26.1	11400		
3.3	3.4	1 446	1 414	32	3.6	3.5	12000		
9.3	8.3	3 881	3 742	139	9.7	9.4	13000		
41.7	39.7	18 107	17 931	176	45.3	44.8	14000		
4.5	4.3	2 018	1 957	61	5.1	4.9	14100		
24.9	24.0	10 749	11 050	△ 301	26.9	27.6	14200		
2.7	2.2	1 168	1 193	△ 25	2.9	3.0	14201		
18.0	17.9	7 917	8 021	△ 104	19.8	20.0	14202		
4.2	3.9	1 664	1 836	△ 172	4.2	4.6	14203		
12.3	11.5	5 340	4 924	416	13.4	12.3	14300		
0.1	0.1	15	10	5	0.1	0.0	15000		
0.4	0.3	129	106	23	0.3	0.3	16000		
0.0	0.1	13	15	△ 2	0.0	0.0	16100		
-	-	3	1	2	0.0	0.0	16200		
0.2	0.2	73	50	23	0.2	0.1	16300		
0.0	0.0	8	5	3	0.0	0.0	16400		
0.0	0.0	13	18	△ 5	0.0	0.0	16500		
0.1	0.0	19	17	2	0.0	0.0	16600		
1.6	1.6	665	699	△ 34	1.7	1.7	17000		
0.1	0.1	26	32	△ 6	0.1	0.1	17100		
0.6	0.7	257	274	△ 17	0.6	0.7	17200		
0.3	0.4	147	176	△ 29	0.4	0.4	17201		
0.3	0.3	110	98	12	0.3	0.2	17202		
0.0	0.1	28	27	1	0.1	0.1	17300		
0.5	0.6	190	210	△ 20	0.5	0.5	17400		
0.3	0.2	164	156	8	0.4	0.4	17500		
187.5	169.8	82 097	76 379	5 718	205.5	190.9	18000		
160.3	146.0	70 531	65 728	4 803	176.5	164.3	18100		
0.0	0.0	15	10	5	0.0	0.0	18200		
27.2	23.7	11 551	10 641	910	28.9	26.6	18300		
60.7	59.5	27 255	26 806	449	68.2	67.0	20000		
35.3	33.5	17 447	16 615	832	43.7	41.5	20100		
2.7	2.5	1 061	1 065	△ 4	2.7	2.7	20101		
9.8	9.2	4 302	4 200	102	10.8	10.5	20102		
8.4	7.2	4 829	4 141	688	12.1	10.3	20103		
6.8	6.7	3 148	3 363	△ 215	7.9	8.4	20104		
0.8	0.8	467	476	△ 9	1.2	1.2	20105		
0.5	0.5	210	205	5	0.5	0.5	20106		
6.2	6.6	3 430	3 165	265	8.6	7.9	20107		
18.2	18.7	6 602	7 157	△ 555	16.5	17.9	20200		
0.1	0.2	58	67	△ 9	0.1	0.2	20300		
7.2	7.1	3 148	2 967	181	7.9	7.4	20400		
25.3	10.1	14 614	20 116	△ 5 502	36.6	50.3	22000		
-	-	-	-	-	-	-	22100		
25.3	10.1	14 614	20 116	△ 5 502	36.6	50.3	22200		
25.3	10.1	14 609	20 103	△ 5 494	36.6	50.2	22201		
-	0.0	5	13	△ 8	0.0	0.0	22202		
-	-	-	-	-	-	-	22203		

第5表 乳児死亡数及び乳児死亡率（出生10万対）

乳児死因簡単 分類コード	死 因	4		
		実 数 (人)		
		令和6年	令和5年	差引増減
	総 数	99	107	△ 8
Ba 01	腸管感染症	-	-	-
Ba 02	敗血症 <sup>1)</sup>	3	2	1
Ba 03	麻疹	-	-	-
Ba 04	ウイルス性肝炎	-	-	-
Ba 05	その他の感染症及び寄生虫症	1	1	0
Ba 06	悪性新生物<腫瘍>	2	1	1
Ba 07	白血 病	1	-	1
Ba 08	その他の悪性新生物<腫瘍>	1	1	0
Ba 09	その他の新生物<腫瘍>	-	-	-
Ba 10	栄養失調(症)及びその他の栄養欠乏症	-	1	△ 1
Ba 11	代謝障害	1	-	1
Ba 12	髄 膜 炎	1	-	1
Ba 13	脊髄性筋萎縮症及び関連症候群	-	-	-
Ba 14	脳性麻痺	-	-	-
Ba 15	心 疾 患 (高血圧性を除く)	1	6	△ 5
Ba 16	脳血管疾患	-	-	-
Ba 17	インフルエンザ	-	-	-
Ba 18	肺 炎	-	-	-
Ba 19	喘 息	-	-	-
Ba 20	ヘルニア及び腸閉塞	2	-	2
Ba 21	肝 疾 患	-	1	△ 1
Ba 22	腎 不 全	-	-	-
Ba 23	周産期に発生した病態	40	29	11
Ba 24	妊娠期間及び胎児発育に関連する障害	3	6	△ 3
Ba 25	出産外傷	-	-	-
Ba 26	出生時仮死	8	4	4
Ba 27	新生児の呼吸窮<促>迫	2	-	2
Ba 28	周産期に発生した肺出血	1	1	0
Ba 29	周産期に発生した心血管障害	2	3	△ 1
Ba 30	その他の周産期に特異的な呼吸障害及び心血管障害	10	7	3
Ba 31	新生児の細菌性敗血症	3	-	3
Ba 32	その他の周産期に特異的な感染症	-	-	-
Ba 33	胎児及び新生児の出血性障害及び血液障害	3	4	△ 1
Ba 34	その他の周産期に発生した病態	8	4	4
Ba 35	先天奇形、変形及び染色体異常	24	33	△ 9
Ba 36	神経系の先天奇形	1	1	0
Ba 37	心臓の先天奇形	5	6	△ 1
Ba 38	その他の循環器系の先天奇形	4	6	△ 2
Ba 39	呼吸器系の先天奇形	1	4	△ 3
Ba 40	消化器系の先天奇形	1	1	0
Ba 41	筋骨格系の先天奇形及び変形	2	6	△ 4
Ba 42	その他の先天奇形及び変形	5	4	1
Ba 43	染色体異常、他に分類されないもの	5	5	0
Ba 44	乳幼児突然死症候群	2	3	△ 1
Ba 45	その他のすべての疾患	16	21	△ 5
Ba 46	不慮の事故	5	8	△ 3
Ba 47	交通事故	1	-	1
Ba 48	転倒・転落・墜落	-	-	-
Ba 49	不慮の溺死及び溺水	-	-	-
Ba 50	胃内容物の誤えん及び気道閉塞を生じた食物等の誤えん<吸引>	2	3	△ 1
Ba 51	その他の不慮の窒息	2	4	△ 2
Ba 52	煙、火及び火炎への曝露	-	-	-
Ba 53	有害物質による不慮の中毒及び有害物質への曝露	-	-	-
Ba 54	その他の不慮の事故	-	1	△ 1
Ba 55	他 殺	-	-	-
Ba 56	その他の外因	1	1	0

注：1) 「敗血症」には、「新生児の細菌性敗血症」を含まない。



# 死因（乳児死因简单分類）別一対前年比較一

令和6年

月		累計 (1月 ~ 4月)					年換算率		乳児死因简单分類コード
年換算率		実数 (人)			差引増減	年換算率			
令和6年	令和5年	令和6年	令和5年	令和6年		令和5年			
169.2	171.9	392	412	△ 20	164.9	164.4			
-	-	1	-	1	0.4	-	Ba 01		
5.1	3.2	10	6	4	4.2	2.4	Ba 02		
-	-	-	-	-	-	-	Ba 03		
-	-	-	-	-	-	-	Ba 04		
1.7	1.6	4	2	2	1.7	0.8	Ba 05		
3.4	1.6	3	1	2	1.3	0.4	Ba 06		
1.7	-	1	-	1	0.4	-	Ba 07		
1.7	1.6	2	1	1	0.8	0.4	Ba 08		
-	-	4	3	1	1.7	1.2	Ba 09		
-	1.6	-	2	△ 2	-	0.8	Ba 10		
1.7	-	2	1	1	0.8	0.4	Ba 11		
1.7	-	2	1	1	0.8	0.4	Ba 12		
-	-	-	-	-	-	-	Ba 13		
-	-	-	-	-	-	-	Ba 14		
1.7	9.6	9	11	△ 2	3.8	4.4	Ba 15		
-	-	-	-	-	-	-	Ba 16		
-	-	1	-	1	0.4	-	Ba 17		
-	-	2	2	0	0.8	0.8	Ba 18		
-	-	-	-	-	-	-	Ba 19		
3.4	-	3	2	1	1.3	0.8	Ba 20		
-	1.6	1	4	△ 3	0.4	1.6	Ba 21		
-	-	1	-	1	0.4	-	Ba 22		
68.3	46.6	118	102	△ 16	49.6	40.7	Ba 23		
5.1	9.6	13	15	△ 2	5.5	6.0	Ba 24		
-	-	3	1	2	1.3	0.4	Ba 25		
13.7	6.4	23	15	8	9.7	6.0	Ba 26		
3.4	-	8	1	7	3.4	0.4	Ba 27		
1.7	1.6	2	1	1	0.8	0.4	Ba 28		
3.4	4.8	11	7	4	4.6	2.8	Ba 29		
17.1	11.2	25	26	△ 1	10.5	10.4	Ba 30		
5.1	-	7	3	4	2.9	1.2	Ba 31		
-	-	-	1	△ 1	-	0.4	Ba 32		
5.1	6.4	13	18	△ 5	5.5	7.2	Ba 33		
13.7	6.4	13	14	△ 1	5.5	5.6	Ba 34		
41.0	53.0	125	139	△ 14	52.6	55.5	Ba 35		
1.7	1.6	3	6	△ 3	1.3	2.4	Ba 36		
8.5	9.6	24	34	△ 10	10.1	13.6	Ba 37		
6.8	9.6	21	11	10	8.8	4.4	Ba 38		
1.7	6.4	6	11	△ 5	2.5	4.4	Ba 39		
1.7	1.6	4	3	1	1.7	1.2	Ba 40		
3.4	9.6	10	18	△ 8	4.2	7.2	Ba 41		
8.5	6.4	18	16	2	7.6	6.4	Ba 42		
8.5	8.0	39	40	△ 1	16.4	16.0	Ba 43		
3.4	4.8	13	10	3	5.5	4.0	Ba 44		
27.3	33.7	71	88	△ 17	29.9	35.1	Ba 45		
8.5	12.8	14	29	△ 15	5.9	11.6	Ba 46		
1.7	-	1	2	△ 1	0.4	0.8	Ba 47		
-	-	-	-	-	-	-	Ba 48		
-	-	-	-	-	-	-	Ba 49		
3.4	4.8	4	9	△ 5	1.7	3.6	Ba 50		
3.4	6.4	9	17	△ 8	3.8	6.8	Ba 51		
-	-	-	-	-	-	-	Ba 52		
-	-	-	-	-	-	-	Ba 53		
-	1.6	-	1	△ 1	-	0.4	Ba 54		
-	-	3	1	2	1.3	0.4	Ba 55		
1.7	1.6	5	8	△ 3	2.1	3.2	Ba 56		

第6表 (8-1) 死亡数, 死因 (選択死因)

選択死因 分類コード	死 因 ・ 性	総 数		0 歳	1 歳	2 歳	3 歳	4 歳
		実数	対前年 増減率(%)					
	全 死 因	126 195	3.6	99	18	7	10	6
	男	64 235	3.5	51	10	3	3	1
	女	61 960	3.6	48	8	4	7	5
Se 01	結 核	112	△16.4	-	-	-	-	-
	男	67	△ 9.5	-	-	-	-	-
	女	45	△25.0	-	-	-	-	-
Se 02	悪 性 新 生 物 < 腫 瘍 >	30 923	△ 0.1	2	-	-	1	1
	男	17 844	△ 0.6	1	-	-	-	1
	女	13 079	0.6	1	-	-	1	-
Se 03	(再掲) 食道の悪性新生物<腫瘍>	837	△ 0.8	-	-	-	-	-
	男	683	2.1	-	-	-	-	-
	女	154	△12.0	-	-	-	-	-
Se 04	胃の悪性新生物<腫瘍>	3 010	△ 2.3	-	-	-	-	-
	男	1 964	△ 2.8	-	-	-	-	-
	女	1 046	△ 1.3	-	-	-	-	-
Se 05	結腸の悪性新生物<腫瘍>	3 083	4.5	-	-	-	-	-
	男	1 526	6.1	-	-	-	-	-
	女	1 557	3.0	-	-	-	-	-
Se 06	直腸S状結腸移行部及び直腸 の悪性新生物<腫瘍>	1 269	△ 2.2	-	-	-	-	-
	男	823	1.4	-	-	-	-	-
	女	446	△ 8.0	-	-	-	-	-
Se 07	肝及び肝内胆管の悪性新生物 <腫瘍>	1 866	0.8	-	-	-	-	-
	男	1 267	6.4	-	-	-	-	-
	女	599	△ 9.2	-	-	-	-	-
Se 08	胆のう及びその他の胆道 の悪性新生物<腫瘍>	1 429	△ 0.6	-	-	-	-	-
	男	756	△ 1.6	-	-	-	-	-
	女	673	0.4	-	-	-	-	-
Se 09	膵の悪性新生物<腫瘍>	3 298	2.5	-	-	-	-	-
	男	1 647	5.0	-	-	-	-	-
	女	1 651	0.2	-	-	-	-	-
Se 10	気 管 , 気 管 支 及 び 肺 の悪性新生物<腫瘍>	6 034	△ 3.5	-	-	-	-	-
	男	4 157	△ 5.8	-	-	-	-	-
	女	1 877	2.1	-	-	-	-	-
Se 11	乳房の悪性新生物<腫瘍>	1 293	1.8	-	-	-	-	-
	男	7	16.7	-	-	-	-	-
	女	1 286	1.7	-	-	-	-	-
Se 12	子宮の悪性新生物<腫瘍>	579	△ 0.3	-	-	-	-	-
	男	.	.	.	.	.	.	.
	女	579	△ 0.3	-	-	-	-	-
Se 13	白 血 病	835	6.5	1	-	-	-	-
	男	510	△ 1.4	-	-	-	-	-
	女	325	21.7	1	-	-	-	-
Se 14	糖 尿 病	1 227	△ 0.5	-	-	-	-	-
	男	680	3.7	-	-	-	-	-
	女	547	△ 5.2	-	-	-	-	-
Se 15	高 血 圧 性 疾 患	884	5.6	-	-	-	-	-
	男	379	12.1	-	-	-	-	-
	女	505	1.2	-	-	-	-	-
Se 16	心疾患 (高血圧性を除く)	17 902	△ 1.6	1	-	-	-	1
	男	8 644	△ 1.1	1	-	-	-	-
	女	9 258	△ 2.0	-	-	-	-	1
Se 17	(再掲) 急 性 心 筋 梗 塞	2 157	△11.9	-	-	-	-	-
	男	1 282	△11.2	-	-	-	-	-
	女	875	△12.9	-	-	-	-	-

分類) ・ 性 ・ 年齢 (5歳階級) 別

令和6年4月 (単位:人)

0 ~ 4	5 ~ 9	10 ~ 14	15 ~ 19	20 ~ 24	25 ~ 29	30 ~ 34	35 ~ 39	選択死因 分類コード
140	31	46	107	191	197	214	365	
68	15	25	65	125	126	132	254	
72	16	21	42	66	71	82	111	
-	-	-	-	-	-	-	-	Se 01
-	-	-	-	-	-	-	-	
-	-	-	-	-	-	-	-	
4	7	8	7	11	21	35	75	Se 02
2	3	5	4	7	13	16	38	
2	4	3	3	4	8	19	37	
-	-	-	-	-	-	-	-	Se 03
-	-	-	-	-	-	-	-	
-	-	-	-	-	-	-	-	
-	-	-	-	2	1	4	4	Se 04
-	-	-	-	2	1	-	1	
-	-	-	-	-	-	4	3	
-	-	-	-	-	5	3	12	Se 05
-	-	-	-	-	3	3	9	
-	-	-	-	-	2	-	3	
-	-	-	-	-	1	3	1	Se 06
-	-	-	-	-	1	3	-	
-	-	-	-	-	-	-	1	
-	-	-	-	-	-	2	3	Se 07
-	-	-	-	-	-	1	3	
-	-	-	-	-	-	1	-	
-	-	-	-	-	-	-	1	Se 08
-	-	-	-	-	-	-	1	
-	-	-	-	-	-	-	-	
-	-	-	-	-	-	-	5	Se 09
-	-	-	-	-	-	-	4	
-	-	-	-	-	-	-	1	
-	-	-	-	-	-	-	6	Se 10
-	-	-	-	-	-	-	4	
-	-	-	-	-	-	-	2	
-	-	-	-	-	2	2	9	Se 11
-	-	-	-	-	-	-	-	
-	-	-	-	-	2	2	9	
-	-	-	-	-	-	5	9	Se 12
・	・	・	・	・	・	・	・	
-	-	-	-	-	-	5	9	
1	-	5	2	1	-	3	3	Se 13
-	-	3	1	-	-	2	3	
1	-	2	1	1	-	1	-	
-	-	-	3	1	-	3	1	Se 14
-	-	-	1	1	-	3	-	
-	-	-	2	-	-	-	1	
-	-	-	-	-	-	-	1	Se 15
-	-	-	-	-	-	-	1	
-	-	-	-	-	-	-	-	
2	1	4	3	8	7	17	34	Se 16
1	1	2	3	6	4	14	29	
1	-	2	-	2	3	3	5	
-	-	-	-	-	1	1	7	Se 17
-	-	-	-	-	-	1	7	
-	-	-	-	-	1	-	-	

第6表 (8-2) 死亡数, 死因 (選択死因)

選択死因 分類コード	死 因 ・ 性	40 ~ 44	45 ~ 49	50 ~ 54	55 ~ 59	60 ~ 64	65 ~ 69
	全 死 因	564	1 036	1 777	2 334	3 250	5 193
	男	362	636	1 139	1 567	2 209	3 571
	女	202	400	638	767	1 041	1 622
Se 01	結 核	-	-	-	-	4	3
	男	-	-	-	-	3	2
	女	-	-	-	-	1	1
Se 02	悪 性 新 生 物 < 腫 瘍 >	143	360	644	928	1 366	2 260
	男	52	149	300	501	802	1 460
	女	91	211	344	427	564	800
Se 03	(再掲) 食道の悪性新生物<腫瘍>	3	7	27	29	49	75
	男	1	4	20	26	42	57
	女	2	3	7	3	7	18
Se 04	胃の悪性新生物<腫瘍>	13	21	36	55	109	214
	男	5	11	27	35	82	155
	女	8	10	9	20	27	59
Se 05	結腸の悪性新生物<腫瘍>	15	34	64	100	132	201
	男	9	18	38	58	72	130
	女	6	16	26	42	60	71
Se 06	直腸S状結腸移行部及び直腸 の悪性新生物<腫瘍>	3	23	52	63	80	150
	男	2	13	34	41	52	113
	女	1	10	18	22	28	37
Se 07	肝及び肝内胆管の悪性新生物 <腫瘍>	1	7	17	48	64	119
	男	-	4	17	36	54	103
	女	1	3	-	12	10	16
Se 08	胆のう及びその他の胆道 の悪性新生物<腫瘍>	2	7	7	16	44	80
	男	1	3	4	14	24	51
	女	1	4	3	2	20	29
Se 09	膵の悪性新生物<腫瘍>	9	25	63	109	160	267
	男	4	15	35	68	98	161
	女	5	10	28	41	62	106
Se 10	気管, 気管支及び肺 の悪性新生物<腫瘍>	17	33	67	134	232	445
	男	9	25	37	98	169	342
	女	8	8	30	36	63	103
Se 11	乳房の悪性新生物<腫瘍>	21	69	88	112	98	126
	男	-	1	-	-	1	-
	女	21	68	88	112	97	126
Se 12	子宮の悪性新生物<腫瘍>	16	26	44	49	55	58
	男	.	.	.	.	.	.
	女	16	26	44	49	55	58
Se 13	白 血 病	6	8	26	26	45	58
	男	5	8	15	15	29	45
	女	1	-	11	11	16	13
Se 14	糖 尿 病	4	10	23	26	47	74
	男	2	8	16	21	40	55
	女	2	2	7	5	7	19
Se 15	高 血 圧 性 疾 患	1	3	13	11	25	28
	男	1	3	10	10	21	19
	女	-	-	3	1	4	9
Se 16	心疾患 (高血圧性を除く)	57	97	217	305	412	607
	男	43	80	166	252	333	470
	女	14	17	51	53	79	137
Se 17	(再掲) 急 性 心 筋 梗 塞	9	25	48	71	73	104
	男	8	20	39	60	67	85
	女	1	5	9	11	6	19

分類) ・ 性 ・ 年齢 (5 歳階級) 別

令和6年4月 (単位: 人)

70 ~ 74	75 ~ 79	80 ~ 84	85 ~ 89	90 ~ 94	95 ~ 99	100歳以上	不詳	選択死因 分類コード
10 149	14 582	20 321	25 351	24 007	12 970	3 326	44	
6 924	9 589	11 953	12 673	9 078	3 240	450	34	
3 225	4 993	8 368	12 678	14 929	9 730	2 876	10	
8	13	18	28	23	13	2	-	Se 01
7	11	15	13	12	4	-	-	
1	2	3	15	11	9	2	-	
4 180	5 374	5 721	5 317	3 270	1 061	131	-	Se 02
2 721	3 544	3 514	2 911	1 424	349	29	-	
1 459	1 830	2 207	2 406	1 846	712	102	-	
147	180	157	105	46	12	-	-	Se 03
122	155	135	88	29	4	-	-	
25	25	22	17	17	8	-	-	
380	539	581	556	365	117	13	-	Se 04
283	397	398	351	168	45	3	-	
97	142	183	205	197	72	10	-	
376	516	512	545	406	145	17	-	Se 05
227	302	275	232	119	31	-	-	
149	214	237	313	287	114	17	-	
172	218	205	167	97	31	3	-	Se 06
127	151	136	90	43	15	2	-	
45	67	69	77	54	16	1	-	
283	323	355	377	207	56	4	-	Se 07
219	238	236	238	101	16	1	-	
64	85	119	139	106	40	3	-	
160	204	297	320	204	78	9	-	Se 08
98	130	177	151	75	26	1	-	
62	74	120	169	129	52	8	-	
512	625	633	539	262	83	6	-	Se 09
291	332	300	237	87	15	-	-	
221	293	333	302	175	68	6	-	
956	1 223	1 218	980	540	159	24	-	Se 10
701	921	861	630	288	64	8	-	
255	302	357	350	252	95	16	-	
147	150	153	142	113	48	13	-	Se 11
-	4	1	-	-	-	-	-	
147	146	152	142	113	48	13	-	
67	71	62	71	33	10	3	-	Se 12
.	.	.	.	.	.	.	.	
67	71	62	71	33	10	3	-	
123	145	161	142	62	18	-	-	Se 13
88	98	91	71	30	6	-	-	
35	47	70	71	32	12	-	-	
115	176	220	252	191	66	15	-	Se 14
81	114	134	111	74	18	1	-	
34	62	86	141	117	48	14	-	
54	99	116	173	197	119	43	1	Se 15
39	56	68	66	50	27	7	1	
15	43	48	107	147	92	36	-	
1 202	1 701	2 733	3 767	3 986	2 250	490	2	Se 16
872	1 136	1 494	1 750	1 405	512	69	2	
330	565	1 239	2 017	2 581	1 738	421	-	
217	309	383	426	304	159	20	-	Se 17
171	223	226	212	114	45	4	-	
46	86	157	214	190	114	16	-	

第6表 (8-3) 死亡数, 死因 (選択死因)

選択死因 分類コード	死 因 ・ 性	総 数		0 歳	1 歳	2 歳	3 歳	4 歳
		実数	対前年 増減率(%)					
Se 18	その他の虚血性心疾患	2 907	△ 2.8	-	-	-	-	-
	男	1 786	△ 0.7	-	-	-	-	-
	女	1 121	△ 5.9	-	-	-	-	-
Se 19	不整脈及び伝導障害	2 768	△ 0.5	-	-	-	-	-
	男	1 398	△ 2.3	-	-	-	-	-
	女	1 370	1.3	-	-	-	-	-
Se 20	心 不 全	8 134	2.1	1	-	-	-	-
	男	3 342	3.6	1	-	-	-	-
	女	4 792	1.1	-	-	-	-	-
Se 21	脳 血 管 疾 患	8 185	△ 2.4	-	-	-	-	-
	男	4 049	△ 2.9	-	-	-	-	-
	女	4 136	△ 2.0	-	-	-	-	-
Se 22	(再掲) くも膜下出血	845	△ 3.6	-	-	-	-	-
	男	336	0.6	-	-	-	-	-
	女	509	△ 6.3	-	-	-	-	-
Se 23	脳 内 出 血	2 574	△ 6.8	-	-	-	-	-
	男	1 383	△ 9.5	-	-	-	-	-
	女	1 191	△ 3.5	-	-	-	-	-
Se 24	脳 梗 塞	4 533	0.4	-	-	-	-	-
	男	2 213	1.1	-	-	-	-	-
	女	2 320	△ 0.2	-	-	-	-	-
Se 25	大動脈瘤及び解離	1 611	-	-	-	-	-	-
	男	834	3.1	-	-	-	-	-
	女	777	△ 3.1	-	-	-	-	-
Se 26	肺 炎	6 241	9.1	-	1	-	-	1
	男	3 669	11.1	-	-	-	-	-
	女	2 572	6.3	-	1	-	-	1
Se 27	慢性閉塞性肺疾患	1 336	4.5	-	-	-	-	-
	男	1 112	2.7	-	-	-	-	-
	女	224	14.9	-	-	-	-	-
Se 28	喘 息	78	△11.4	-	-	-	-	-
	男	23	△17.9	-	-	-	-	-
	女	55	△ 8.3	-	-	-	-	-
Se 29	肝 疾 患	1 533	0.5	-	-	-	-	-
	男	994	△ 1.6	-	-	-	-	-
	女	539	4.5	-	-	-	-	-
Se 30	腎 不 全	2 459	2.5	-	-	-	-	-
	男	1 285	1.3	-	-	-	-	-
	女	1 174	3.9	-	-	-	-	-
Se 31	老 衰	15 858	8.7	-	-	-	-	-
	男	4 460	7.9	-	-	-	-	-
	女	11 398	9.0	-	-	-	-	-
Se 32	不慮の事故	3 496	4.3	5	3	1	2	1
	男	1 962	2.6	4	2	-	-	-
	女	1 534	6.6	1	1	1	2	1
Se 33	(再掲) 交 通 事 故	270	7.1	1	2	-	1	1
	男	188	1.6	1	1	-	-	-
	女	82	22.4	-	1	-	1	1
Se 34	自 殺	1 799	△ 3.8	-	-	-	-	-
	男	1 262	△ 2.7	-	-	-	-	-
	女	537	△ 6.3	-	-	-	-	-

分類) ・ 性 ・ 年齢 (5歳階級) 別

令和6年4月 (単位:人)

0 ~ 4	5 ~ 9	10 ~ 14	15 ~ 19	20 ~ 24	25 ~ 29	30 ~ 34	35 ~ 39	選択死因 分類コード
-	-	-	-	1	-	2	9	Se 18
-	-	-	-	1	-	2	6	
-	-	-	-	-	-	-	3	
-	-	1	2	3	3	7	8	Se 19
-	-	1	2	2	1	6	6	
-	-	-	-	1	2	1	2	
1	-	-	-	3	1	5	3	Se 20
1	-	-	-	2	1	4	3	
-	-	-	-	1	-	1	-	
-	-	2	1	3	6	2	27	Se 21
-	-	2	1	-	2	-	18	
-	-	-	-	3	4	2	9	
-	-	2	1	2	1	-	15	Se 22
-	-	2	1	-	-	-	10	
-	-	-	-	2	1	-	5	
-	-	-	-	1	4	2	10	Se 23
-	-	-	-	-	2	-	8	
-	-	-	-	1	2	2	2	
-	-	-	-	-	-	-	1	Se 24
-	-	-	-	-	-	-	-	
-	-	-	-	-	-	-	1	
-	-	-	-	1	-	1	3	Se 25
-	-	-	-	1	-	1	2	
-	-	-	-	-	-	-	1	
2	2	1	-	-	1	4	4	Se 26
-	-	-	-	-	-	3	3	
2	2	1	-	-	1	1	1	
-	-	-	-	-	-	-	-	Se 27
-	-	-	-	-	-	-	-	
-	-	-	-	-	-	-	-	Se 28
-	-	-	-	-	-	-	-	
-	-	-	-	-	3	8	17	Se 29
-	-	-	-	-	1	7	11	
-	-	-	-	-	2	1	6	
-	-	-	1	-	-	1	3	Se 30
-	-	-	1	-	-	-	2	
-	-	-	-	-	-	1	1	
-	-	-	-	-	-	-	-	Se 31
-	-	-	-	-	-	-	-	
12	5	5	12	19	25	15	25	Se 32
6	3	4	11	14	19	12	22	
6	2	1	1	5	6	3	3	
5	2	-	8	9	8	3	11	Se 33
2	-	-	8	7	7	3	10	
3	2	-	-	2	1	-	1	
-	-	14	60	113	92	87	115	Se 34
-	-	5	31	75	61	51	88	
-	-	9	29	38	31	36	27	

第6表 (8-4) 死亡数, 死因 (選択死因)

選択死因 分類コード	死 因 ・ 性	40 ~ 44	45 ~ 49	50 ~ 54	55 ~ 59	60 ~ 64	65 ~ 69
Se 18	その他の虚血性心疾患	12	21	71	89	117	189
	男	10	18	58	79	96	157
	女	2	3	13	10	21	32
Se 19	不整脈及び伝導障害	14	16	38	55	76	110
	男	11	12	30	44	57	85
	女	3	4	8	11	19	25
Se 20	心 不 全	13	21	43	60	98	134
	男	9	17	26	44	73	96
	女	4	4	17	16	25	38
Se 21	脳 血 管 疾 患	51	99	149	166	203	324
	男	39	68	111	109	148	224
	女	12	31	38	57	55	100
Se 22	(再掲) くも膜下出血	18	34	52	47	47	56
	男	15	17	34	26	24	30
	女	3	17	18	21	23	26
Se 23	脳 内 出 血	28	57	77	100	109	155
	男	22	44	61	71	85	112
	女	6	13	16	29	24	43
Se 24	脳 梗 塞	3	7	14	15	42	102
	男	1	6	13	10	35	78
	女	2	1	1	5	7	24
Se 25	大動脈瘤及び解離	8	22	38	42	58	96
	男	6	21	33	30	46	62
	女	2	1	5	12	12	34
Se 26	肺 炎	5	11	19	36	63	129
	男	4	7	15	29	51	83
	女	1	4	4	7	12	46
Se 27	慢性閉塞性肺疾患	-	1	1	6	11	38
	男	-	1	-	6	11	31
	女	-	-	1	-	-	7
Se 28	喘 息	1	1	1	2	1	2
	男	1	1	1	1	1	2
	女	-	-	-	1	-	-
Se 29	肝 疾 患	35	49	75	128	133	161
	男	25	33	60	104	110	126
	女	10	16	15	24	23	35
Se 30	腎 不 全	1	3	13	22	28	76
	男	-	2	11	16	23	61
	女	1	1	2	6	5	15
Se 31	老 衰	-	-	-	-	7	29
	男	-	-	-	-	3	14
	女	-	-	-	-	4	15
Se 32	不慮の事故	32	40	65	66	95	137
	男	22	29	44	58	65	95
	女	10	11	21	8	30	42
Se 33	(再掲) 交 通 事 故	13	11	18	14	14	14
	男	9	9	12	13	11	12
	女	4	2	6	1	3	2
Se 34	自 殺	128	164	186	145	131	103
	男	103	121	139	103	94	75
	女	25	43	47	42	37	28



分類) ・ 性 ・ 年齢 ( 5 歳階級) 別

令和6年4月 (単位: 人)

70 ~ 74	75 ~ 79	80 ~ 84	85 ~ 89	90 ~ 94	95 ~ 99	100歳以上	不詳	選択死因 分類コード
321	394	526	545	426	148	35	1	Se 18
230	295	320	276	190	42	5	1	
91	99	206	269	236	106	30	-	
189	263	480	584	557	304	58	-	Se 19
147	167	270	283	201	66	7	-	
42	96	210	301	356	238	51	-	
354	550	1 056	1 796	2 249	1 414	333	-	Se 20
251	341	536	804	766	320	48	-	
103	209	520	992	1 483	1 094	285	-	
684	1 011	1 355	1 692	1 566	679	165	-	Se 21
480	650	740	780	497	162	18	-	
204	361	615	912	1 069	517	147	-	
89	119	115	124	95	26	2	-	Se 22
40	48	45	29	14	1	-	-	
49	71	70	95	81	25	2	-	
258	362	453	487	334	116	21	-	Se 23
181	224	243	198	102	27	3	-	
77	138	210	289	232	89	18	-	
307	498	751	1 042	1 093	519	139	-	Se 24
235	359	434	533	366	129	14	-	
72	139	317	509	727	390	125	-	
172	234	279	326	214	111	6	-	Se 25
115	133	128	141	80	33	2	-	
57	101	151	185	134	78	4	-	
306	556	1 097	1 560	1 518	775	151	1	Se 26
248	427	773	921	789	282	33	1	
58	129	324	639	729	493	118	-	
122	219	334	294	228	78	4	-	Se 27
107	191	275	252	186	49	3	-	
15	28	59	42	42	29	1	-	
7	11	5	17	14	15	1	-	Se 28
2	5	1	4	2	2	-	-	
5	6	4	13	12	13	1	-	
230	176	199	180	105	26	7	1	Se 29
151	111	112	100	34	7	1	1	
79	65	87	80	71	19	6	-	
186	240	442	559	582	258	44	-	Se 30
130	161	270	286	237	78	7	-	
56	79	172	273	345	180	37	-	
158	400	1 341	3 143	5 139	4 053	1 588	-	Se 31
98	213	640	1 143	1 434	753	162	-	
60	187	701	2 000	3 705	3 300	1 426	-	
259	420	593	713	598	299	51	10	Se 32
170	272	344	410	256	92	9	5	
89	148	249	303	342	207	42	5	
24	36	41	27	10	-	1	1	Se 33
14	24	21	18	6	-	1	1	
10	12	20	9	4	-	-	-	
126	137	94	70	28	4	2	-	Se 34
83	103	59	50	17	3	1	-	
43	34	35	20	11	1	1	-	

第6表 (8-5) 死亡数, 死因 (選択死因)

選択死因 分類コード	死 因 ・ 性	総 数		0 歳	1 歳	2 歳	3 歳	4 歳
		実数	対前年 増減率(%)					
	全 死 因	559 618	1.2	392	82	49	38	28
	男	284 993	1.7	199	48	20	22	14
	女	274 625	0.7	193	34	29	16	14
Se 01	結 核	482	△ 9.6	-	-	-	-	-
	男	280	△ 9.4	-	-	-	-	-
	女	202	△ 9.8	-	-	-	-	-
Se 02	悪 性 新 生 物 < 腫 瘍 >	126 478	1.3	3	1	5	5	3
	男	73 092	0.6	1	-	3	2	2
	女	53 386	2.3	2	1	2	3	1
Se 03	(再掲) 食道の悪性新生物<腫瘍>	3 433	△ 3.2	-	-	-	-	-
	男	2 787	△ 2.7	-	-	-	-	-
	女	646	△ 5.3	-	-	-	-	-
Se 04	胃の悪性新生物<腫瘍>	12 578	△ 1.5	-	-	-	-	-
	男	8 200	△ 2.6	-	-	-	-	-
	女	4 378	0.6	-	-	-	-	-
Se 05	結腸の悪性新生物<腫瘍>	12 741	7.4	-	-	-	-	-
	男	6 236	6.7	-	-	-	-	-
	女	6 505	8.1	-	-	-	-	-
Se 06	直腸S状結腸移行部及び直腸 の悪性新生物<腫瘍>	5 210	0.4	-	-	-	-	-
	男	3 254	0.9	-	-	-	-	-
	女	1 956	△ 0.4	-	-	-	-	-
Se 07	肝及び肝内胆管の悪性新生物 <腫瘍>	7 485	△ 2.0	1	-	-	-	-
	男	5 050	0.7	-	-	-	-	-
	女	2 435	△ 7.1	1	-	-	-	-
Se 08	胆のう及びその他の胆道 の悪性新生物<腫瘍>	5 737	△ 0.4	-	-	-	-	-
	男	3 062	△ 0.4	-	-	-	-	-
	女	2 675	△ 0.4	-	-	-	-	-
Se 09	膵の悪性新生物<腫瘍>	13 429	2.9	-	-	-	-	-
	男	6 628	2.7	-	-	-	-	-
	女	6 801	3.0	-	-	-	-	-
Se 10	気 管 , 気 管 支 及 び 肺 の悪性新生物<腫瘍>	24 852	0.0	-	-	-	1	-
	男	17 260	△ 1.2	-	-	-	1	-
	女	7 592	3.0	-	-	-	-	-
Se 11	乳房の悪性新生物<腫瘍>	5 275	1.7	-	-	-	-	-
	男	36	△10.0	-	-	-	-	-
	女	5 239	1.8	-	-	-	-	-
Se 12	子宮の悪性新生物<腫瘍>	2 327	1.3	-	-	-	-	-
	男	.	.	.	.	.	.	.
	女	2 327	1.3	-	-	-	-	-
Se 13	白 血 病	3 272	3.6	1	-	-	-	-
	男	1 988	1.4	-	-	-	-	-
	女	1 284	7.2	1	-	-	-	-
Se 14	糖 尿 病	5 432	△ 5.6	-	-	-	-	-
	男	3 098	△ 3.4	-	-	-	-	-
	女	2 334	△ 8.5	-	-	-	-	-
Se 15	高 血 圧 性 疾 患	4 381	1.8	-	-	-	-	-
	男	1 872	4.1	-	-	-	-	-
	女	2 509	0.2	-	-	-	-	-
Se 16	心疾患 (高血圧性を除く)	84 397	△ 2.0	9	1	5	1	2
	男	41 677	△ 1.4	8	1	-	1	-
	女	42 720	△ 2.6	1	-	5	-	2
Se 17	(再掲) 急 性 心 筋 梗 塞	11 002	△ 7.2	-	-	-	-	-
	男	6 599	△ 5.5	-	-	-	-	-
	女	4 403	△ 9.6	-	-	-	-	-

分類) ・ 性 ・ 年齢 (5歳階級) 別

累計 (令和6年1月～4月) (単位:人)

0～4	5～9	10～14	15～19	20～24	25～29	30～34	35～39	選択死因 分類コード
589	122	191	387	743	791	947	1 480	
303	72	99	213	461	476	607	953	
286	50	92	174	282	315	340	527	
-	-	-	-	-	-	-	-	Se 01
-	-	-	-	-	-	-	-	
-	-	-	-	-	-	-	-	
17	30	33	34	56	86	144	325	Se 02
8	16	19	20	33	45	62	139	
9	14	14	14	23	41	82	186	
-	-	-	-	-	1	-	3	Se 03
-	-	-	-	-	-	-	-	
-	-	-	-	-	1	-	3	
-	-	-	-	4	7	12	35	Se 04
-	-	-	-	2	5	6	18	
-	-	-	-	2	2	6	17	
-	-	-	-	-	6	13	31	Se 05
-	-	-	-	-	3	7	20	
-	-	-	-	-	3	6	11	
-	-	-	-	-	2	8	19	Se 06
-	-	-	-	-	1	6	10	
-	-	-	-	-	1	2	9	
1	-	-	1	-	-	3	3	Se 07
-	-	-	1	-	-	1	3	
1	-	-	-	-	-	2	-	
-	-	-	-	-	-	2	3	Se 08
-	-	-	-	-	-	1	3	
-	-	-	-	-	-	1	-	
-	-	-	1	1	2	3	11	Se 09
-	-	-	1	-	2	2	9	
-	-	-	-	1	-	1	2	
1	-	-	-	-	3	5	21	Se 10
1	-	-	-	-	1	4	16	
-	-	-	-	-	2	1	5	
-	-	-	-	-	6	14	53	Se 11
-	-	-	-	-	-	-	-	
-	-	-	-	-	6	14	53	
-	-	-	-	1	1	14	32	Se 12
・	・	・	・	・	・	・	・	
-	-	-	-	1	1	14	32	
1	7	14	7	10	9	18	20	Se 13
-	5	9	2	7	7	10	14	
1	2	5	5	3	2	8	6	
-	-	1	6	5	6	11	13	Se 14
-	-	-	3	3	4	8	8	
-	-	1	3	2	2	3	5	
-	-	-	-	-	-	-	2	Se 15
-	-	-	-	-	-	-	2	
-	-	-	-	-	-	-	-	
18	2	7	19	23	39	75	139	Se 16
10	2	4	16	16	27	56	105	
8	-	3	3	7	12	19	34	
-	-	-	-	-	2	8	23	Se 17
-	-	-	-	-	-	7	20	
-	-	-	-	-	2	1	3	

第6表 (8-6) 死亡数, 死因 (選択死因)

選択死因 分類コード	死 因 ・ 性	40 ~ 44	45 ~ 49	50 ~ 54	55 ~ 59	60 ~ 64	65 ~ 69
	全 死 因	2 318	4 277	7 380	9 884	14 100	22 523
	男	1 460	2 727	4 747	6 619	9 729	15 666
	女	858	1 550	2 633	3 265	4 371	6 857
Se 01	結 核	1	2	-	2	8	9
	男	1	2	-	2	6	8
	女	-	-	-	-	2	1
Se 02	悪 性 新 生 物 < 腫 瘍 >	605	1 332	2 580	3 719	5 572	9 300
	男	228	579	1 215	1 972	3 300	5 990
	女	377	753	1 365	1 747	2 272	3 310
Se 03	(再掲) 食道の悪性新生物<腫瘍>	12	32	91	123	235	342
	男	5	23	65	104	181	293
	女	7	9	26	19	54	49
Se 04	胃の悪性新生物<腫瘍>	54	90	189	239	435	835
	男	31	47	122	151	305	632
	女	23	43	67	88	130	203
Se 05	結腸の悪性新生物<腫瘍>	60	140	252	403	519	875
	男	30	77	136	224	311	531
	女	30	63	116	179	208	344
Se 06	直腸S状結腸移行部及び直腸 の悪性新生物<腫瘍>	33	74	176	244	349	544
	男	16	45	110	164	245	390
	女	17	29	66	80	104	154
Se 07	肝及び肝内胆管の悪性新生物 <腫瘍>	16	42	86	160	316	508
	男	8	29	67	125	272	416
	女	8	13	19	35	44	92
Se 08	胆のう及びその他の胆道 の悪性新生物<腫瘍>	6	19	38	83	159	320
	男	5	10	22	48	100	209
	女	1	9	16	35	59	111
Se 09	膵の悪性新生物<腫瘍>	37	110	259	464	682	1 119
	男	20	80	159	281	413	658
	女	17	30	100	183	269	461
Se 10	気管, 気管支及び肺 の悪性新生物<腫瘍>	49	126	292	500	892	1 788
	男	32	93	194	373	669	1 387
	女	17	33	98	127	223	401
Se 11	乳房の悪性新生物<腫瘍>	91	235	320	416	446	510
	男	-	3	1	-	3	4
	女	91	232	319	416	443	506
Se 12	子宮の悪性新生物<腫瘍>	60	95	176	203	220	215
	男	.	.	.	.	.	.
	女	60	95	176	203	220	215
Se 13	白 血 病	25	45	91	90	163	254
	男	13	25	54	58	108	170
	女	12	20	37	32	55	84
Se 14	糖 尿 病	22	41	100	168	221	284
	男	16	30	77	138	182	224
	女	6	11	23	30	39	60
Se 15	高 血 圧 性 疾 患	3	17	54	43	93	137
	男	2	16	46	35	77	103
	女	1	1	8	8	16	34
Se 16	心疾患 (高血圧性を除く)	225	528	1 010	1 374	1 963	2 892
	男	163	427	804	1 109	1 591	2 237
	女	62	101	206	265	372	655
Se 17	(再掲) 急 性 心 筋 梗 塞	41	139	249	328	426	558
	男	33	116	219	288	365	458
	女	8	23	30	40	61	100

分類) ・ 性 ・ 年齢 ( 5 歳階級) 別

累計 (令和 6 年 1 月 ~ 4 月) (単位 : 人)

70 ~ 74	75 ~ 79	80 ~ 84	85 ~ 89	90 ~ 94	95 ~ 99	100歳以上	不詳	選択死因 分類コード
44 148	63 948	90 804	113 895	108 041	58 191	14 740	119	
30 260	41 755	53 518	57 236	41 194	14 710	2 089	99	
13 888	22 193	37 286	56 659	66 847	43 481	12 651	20	
28	47	84	120	124	46	11	-	Se 01
22	37	57	59	64	20	2	-	
6	10	27	61	60	26	9	-	
17 212	21 784	23 740	21 438	13 543	4 371	552	5	Se 02
11 321	14 099	14 560	11 764	6 130	1 471	117	4	
5 891	7 685	9 180	9 674	7 413	2 900	435	1	
565	716	653	411	204	44	1	-	Se 03
491	606	538	327	133	20	1	-	
74	110	115	84	71	24	-	-	
1 651	2 194	2 365	2 390	1 522	497	58	1	Se 04
1 247	1 598	1 628	1 471	742	185	9	1	
404	596	737	919	780	312	49	-	
1 594	1 967	2 257	2 222	1 670	648	83	1	Se 05
963	1 120	1 175	964	519	145	10	1	
631	847	1 082	1 258	1 151	503	73	-	
769	884	844	662	432	151	19	-	Se 06
561	595	518	371	175	43	4	-	
208	289	326	291	257	108	15	-	
1 017	1 339	1 422	1 465	868	216	20	2	Se 07
776	979	960	878	459	73	1	2	
241	360	462	587	409	143	19	-	
631	865	1 211	1 242	815	294	49	-	Se 08
391	539	703	623	321	79	8	-	
240	326	508	619	494	215	41	-	
1 999	2 488	2 671	2 099	1 094	354	35	-	Se 09
1 135	1 310	1 271	862	345	75	5	-	
864	1 178	1 400	1 237	749	279	30	-	
3 938	5 116	5 065	3 991	2 317	667	81	-	Se 10
2 965	3 774	3 627	2 525	1 286	287	26	-	
973	1 342	1 438	1 466	1 031	380	55	-	
675	662	646	548	424	187	42	-	Se 11
5	5	7	4	4	-	-	-	
670	657	639	544	420	187	42	-	
258	294	283	253	173	38	11	-	Se 12
.	.	.	.	.	.	.	.	
258	294	283	253	173	38	11	-	
455	575	618	547	253	68	2	-	Se 13
312	383	387	283	117	24	-	-	
143	192	231	264	136	44	2	-	
521	785	968	1 111	796	320	52	1	Se 14
379	523	568	565	278	83	8	1	
142	262	400	546	518	237	44	-	
282	408	590	933	999	625	194	1	Se 15
211	232	309	397	293	123	25	1	
71	176	281	536	706	502	169	-	
5 803	8 489	13 148	18 096	18 321	10 064	2 151	11	Se 16
4 191	5 554	7 425	8 562	6 641	2 416	311	10	
1 612	2 935	5 723	9 534	11 680	7 648	1 840	1	
1 121	1 546	1 985	2 164	1 639	668	104	1	Se 17
865	1 041	1 179	1 118	678	193	18	1	
256	505	806	1 046	961	475	86	-	

第6表 (8-7) 死亡数, 死因 (選択死因)

選択死因 分類コード	死 因 ・ 性	総 数		0 歳	1 歳	2 歳	3 歳	4 歳
		実数	対前年 増減率(%)					
Se 18	その他の虚血性心疾患	15 085	△ 0.7	-	-	-	-	-
	男	9 220	0.4	-	-	-	-	-
	女	5 865	△ 2.3	-	-	-	-	-
Se 19	不整脈及び伝導障害	13 481	△ 1.1	2	-	1	-	-
	男	6 904	△ 2.1	2	-	-	-	-
	女	6 577	△ 0.1	-	-	1	-	-
Se 20	心 不 全	36 119	△ 1.0	1	1	-	-	-
	男	15 175	△ 0.2	1	1	-	-	-
	女	20 944	△ 1.6	-	-	-	-	-
Se 21	脳 血 管 疾 患	36 758	△ 2.4	-	-	-	1	-
	男	18 338	△ 1.6	-	-	-	-	-
	女	18 420	△ 3.1	-	-	-	1	-
Se 22	(再掲) くも膜下出血	3 847	△ 2.4	-	-	-	1	-
	男	1 442	△ 4.5	-	-	-	-	-
	女	2 405	△ 1.1	-	-	-	1	-
Se 23	脳 内 出 血	11 832	△ 1.6	-	-	-	-	-
	男	6 525	0.0	-	-	-	-	-
	女	5 307	△ 3.5	-	-	-	-	-
Se 24	脳 梗 塞	19 964	△ 2.8	-	-	-	-	-
	男	9 795	△ 2.6	-	-	-	-	-
	女	10 169	△ 3.0	-	-	-	-	-
Se 25	大動脈瘤及び解離	7 503	0.7	-	-	-	-	-
	男	3 718	0.8	-	-	-	-	-
	女	3 785	0.6	-	-	-	-	-
Se 26	肺 炎	28 760	9.4	2	4	-	1	1
	男	16 774	10.6	1	2	-	1	-
	女	11 986	7.8	1	2	-	-	1
Se 27	慢性閉塞性肺疾患	5 829	2.6	-	-	-	-	-
	男	4 884	2.3	-	-	-	-	-
	女	945	4.0	-	-	-	-	-
Se 28	喘 息	342	△10.5	-	-	-	-	-
	男	125	△18.8	-	-	-	-	-
	女	217	△ 4.8	-	-	-	-	-
Se 29	肝 疾 患	6 642	2.7	1	-	1	-	-
	男	4 319	0.9	1	-	1	-	-
	女	2 323	6.4	-	-	-	-	-
Se 30	腎 不 全	10 749	△ 2.7	1	-	-	-	-
	男	5 815	△ 0.8	-	-	-	-	-
	女	4 934	△ 4.9	1	-	-	-	-
Se 31	老 衰	70 531	7.3	-	-	-	-	-
	男	19 904	8.2	-	-	-	-	-
	女	50 627	7.0	-	-	-	-	-
Se 32	不慮の事故	17 447	5.0	14	9	6	3	1
	男	9 766	4.0	6	5	2	1	-
	女	7 681	6.3	8	4	4	2	1
Se 33	(再掲) 交 通 事 故	1 061	△ 0.4	1	2	2	1	1
	男	726	0.3	1	1	-	-	-
	女	335	△ 1.8	-	1	2	1	1
Se 34	自 殺	6 602	△ 7.8	-	-	-	-	-
	男	4 498	△ 9.2	-	-	-	-	-
	女	2 104	△ 4.4	-	-	-	-	-

分類) ・ 性 ・ 年齢 (5歳階級) 別

累計 (令和6年1月～4月) (単位:人)

0～4	5～9	10～14	15～19	20～24	25～29	30～34	35～39	選択死因 分類コード
-	-	-	1	1	4	11	30	Se 18
-	-	-	1	1	3	9	21	
-	-	-	-	-	1	2	9	
3	-	3	9	10	15	29	29	Se 19
2	-	2	8	6	9	24	21	
1	-	1	1	4	6	5	8	
2	-	-	5	7	10	19	32	Se 20
2	-	-	4	5	9	11	23	
-	-	-	1	2	1	8	9	
1	1	4	5	6	17	30	87	Se 21
-	-	2	2	3	8	21	54	
1	1	2	3	3	9	9	33	
1	1	4	2	3	7	8	40	Se 22
-	-	2	2	1	3	6	21	
1	1	2	-	2	4	2	19	
-	-	-	3	3	9	20	39	Se 23
-	-	-	-	2	5	15	29	
-	-	-	3	1	4	5	10	
-	-	-	-	-	-	2	4	Se 24
-	-	-	-	-	-	-	3	
-	-	-	-	-	-	2	1	
-	-	-	-	2	2	3	14	Se 25
-	-	-	-	2	1	3	12	
-	-	-	-	-	1	-	2	
8	4	3	4	3	3	11	12	Se 26
4	2	-	-	2	1	7	9	
4	2	3	4	1	2	4	3	
-	-	-	-	-	-	-	2	Se 27
-	-	-	-	-	-	-	1	
-	-	-	-	-	-	-	1	
-	-	-	-	-	1	-	-	Se 28
-	-	-	-	-	-	-	-	
-	-	-	-	-	1	-	-	
2	-	-	-	1	7	22	51	Se 29
2	-	-	-	-	4	13	32	
-	-	-	-	1	3	9	19	
1	-	1	1	-	1	4	10	Se 30
-	-	1	1	-	-	2	9	
1	-	-	-	-	1	2	1	
-	-	-	-	-	-	-	-	Se 31
-	-	-	-	-	-	-	-	
-	-	-	-	-	-	-	-	
33	13	14	56	65	93	64	104	Se 32
14	9	11	38	46	66	49	75	
19	4	3	18	19	27	15	29	
7	3	-	29	32	30	18	35	Se 33
2	1	-	24	25	26	16	30	
5	2	-	5	7	4	2	5	
-	1	46	186	438	361	385	412	Se 34
-	1	15	90	270	219	267	312	
-	-	31	96	168	142	118	100	

第6表 (8-8) 死亡数, 死因 (選択死因)

選択死因 分類コード	死 因 ・ 性	40 ~ 44	45 ~ 49	50 ~ 54	55 ~ 59	60 ~ 64	65 ~ 69
Se 18	その他の虚血性心疾患	51	122	299	406	595	889
	男	43	109	254	336	499	725
	女	8	13	45	70	96	164
Se 19	不整脈及び伝導障害	51	104	186	258	380	549
	男	36	84	139	203	302	412
	女	15	20	47	55	78	137
Se 20	心 不 全	41	102	183	254	386	614
	男	23	75	125	181	293	444
	女	18	27	58	73	93	170
Se 21	脳 血 管 疾 患	206	404	678	740	954	1 449
	男	147	282	465	521	690	1 053
	女	59	122	213	219	264	396
Se 22	(再掲) くも膜下出血	88	138	241	202	216	266
	男	52	74	122	116	124	129
	女	36	64	119	86	92	137
Se 23	脳 内 出 血	104	220	355	424	509	706
	男	85	172	285	319	379	540
	女	19	48	70	105	130	166
Se 24	脳 梗 塞	9	30	66	94	189	420
	男	7	23	48	73	156	339
	女	2	7	18	21	33	81
Se 25	大動脈瘤及び解離	25	68	144	213	275	387
	男	22	66	122	171	197	251
	女	3	2	22	42	78	136
Se 26	肺 炎	20	49	91	156	313	593
	男	15	31	60	117	242	431
	女	5	18	31	39	71	162
Se 27	慢性閉塞性肺疾患	-	5	5	23	53	198
	男	-	3	3	22	47	167
	女	-	2	2	1	6	31
Se 28	喘 息	1	5	4	9	14	12
	男	1	4	4	5	9	8
	女	-	1	-	4	5	4
Se 29	肝 疾 患	129	235	361	498	645	690
	男	89	180	284	399	511	526
	女	40	55	77	99	134	164
Se 30	腎 不 全	5	17	58	96	143	325
	男	2	12	44	73	111	241
	女	3	5	14	23	32	84
Se 31	老 衰	-	-	-	-	25	114
	男	-	-	-	-	12	71
	女	-	-	-	-	13	43
Se 32	不慮の事故	133	174	274	344	456	696
	男	95	132	208	256	331	482
	女	38	42	66	88	125	214
Se 33	(再掲) 交 通 事 故	37	48	49	68	56	65
	男	32	42	38	58	40	47
	女	5	6	11	10	16	18
Se 34	自 殺	495	614	656	579	472	363
	男	379	428	464	420	344	251
	女	116	186	192	159	128	112



分類) ・ 性 ・ 年齢 (5歳階級) 別

累計 (令和6年1月～4月) (単位:人)

70～74	75～79	80～84	85～89	90～94	95～99	100歳以上	不詳	選択死因 分類コード
1 576	2 257	2 847	2 927	2 150	768	147	4	Se 18
1 185	1 561	1 722	1 520	960	240	27	4	
391	696	1 125	1 407	1 190	528	120	-	
1 028	1 399	2 186	2 878	2 715	1 393	254	2	Se 19
726	911	1 226	1 379	1 023	344	45	2	
302	488	960	1 499	1 692	1 049	209	-	
1 566	2 471	4 850	8 148	9 810	6 171	1 447	1	Se 20
1 081	1 536	2 649	3 712	3 379	1 426	196	1	
485	935	2 201	4 436	6 431	4 745	1 251	-	
3 023	4 437	6 213	7 615	6 989	3 215	682	2	Se 21
2 103	2 868	3 459	3 509	2 340	723	87	1	
920	1 569	2 754	4 106	4 649	2 492	595	1	
419	487	592	572	407	139	13	1	Se 22
190	174	187	147	74	16	1	1	
229	313	405	425	333	123	12	-	
1 251	1 676	2 023	2 265	1 583	556	85	1	Se 23
882	1 076	1 065	980	541	132	18	-	
369	600	958	1 285	1 042	424	67	1	
1 228	2 131	3 417	4 579	4 800	2 428	567	-	Se 24
946	1 529	2 100	2 298	1 655	554	64	-	
282	602	1 317	2 281	3 145	1 874	503	-	
742	1 072	1 345	1 584	1 137	440	49	1	Se 25
454	589	649	665	388	114	11	1	
288	483	696	919	749	326	38	-	
1 448	2 682	4 964	7 166	6 984	3 537	707	2	Se 26
1 134	2 033	3 439	4 357	3 443	1 287	158	2	
314	649	1 525	2 809	3 541	2 250	549	-	
531	941	1 388	1 357	957	336	33	-	Se 27
469	835	1 196	1 136	762	230	13	-	
62	106	192	221	195	106	20	-	
26	28	46	65	77	43	11	-	Se 28
12	13	17	23	22	7	-	-	
14	15	29	42	55	36	11	-	
871	860	933	770	419	131	15	2	Se 29
610	553	543	376	157	36	2	2	
261	307	390	394	262	95	13	-	
699	1 083	1 874	2 561	2 553	1 127	190	-	Se 30
492	751	1 134	1 414	1 096	382	50	-	
207	332	740	1 147	1 457	745	140	-	
627	1 846	6 023	13 904	22 801	18 306	6 884	1	Se 31
394	994	2 818	5 080	6 398	3 379	758	-	
233	852	3 205	8 824	16 403	14 927	6 126	1	
1 422	2 213	3 240	3 642	2 902	1 256	237	16	Se 32
943	1 381	1 867	1 990	1 301	418	44	10	
479	832	1 373	1 652	1 601	838	193	6	
118	140	150	120	46	6	2	2	Se 33
70	91	87	66	25	2	2	2	
48	49	63	54	21	4	-	-	
464	417	346	232	108	24	2	1	Se 34
308	283	213	152	66	14	1	1	
156	134	133	80	42	10	1	-	

第7表 感染症による死亡数,

感染症分類コード	死 因	4月			累計(1月～4月)		
		令和6年	令和5年	差引増減	令和6年	令和5年	差引増減
In 101	エボラ出血熱	-	-	-	-	-	-
In 102	クリミア・コンゴ出血熱	-	-	-	-	-	-
In 103	痘そう	-	-	-	-	-	-
In 104	南米出血熱	-	-	-	-	-	-
In 105	ペスト	-	-	-	-	-	-
In 106	マールブルグ病	-	-	-	-	-	-
In 107	ラッサ熱	-	-	-	-	-	-
In 201	急性灰白髄炎	-	-	-	-	-	-
In 202	結核	112	134	△ 22	482	533	△ 51
In 203	ジフテリア	1	-	1	1	-	1
In 204	重症急性呼吸器症候群(病原体がベータコロナウイルス属 SARS コロナウイルスであるものに限る。)	-	-	-	-	-	-
In 205	鳥インフルエンザ(特定鳥インフルエンザ(H5N1)に限る。)	-	-	-	-	-	-
In 206	鳥インフルエンザ(特定鳥インフルエンザ(H7N9)に限る。)	-	-	-	-	-	-
In 207	中東呼吸器症候群(病原体がベータコロナウイルス属 MER S コロナウイルスであるものに限る。)	-	-	-	-	-	-
In 301	コレラ	-	-	-	-	-	-
In 302	細菌性赤痢	-	-	-	-	-	-
In 303	腸管出血性大腸菌感染症	-	1	△ 1	1	1	0
In 304	腸チフス	-	-	-	-	-	-
In 305	パラチフス	-	-	-	-	-	-
In 401	E型肝炎	-	-	-	-	2	△ 2
In 402	ウエストナイル熱	-	-	-	-	-	-
In 403	A型肝炎	-	-	-	1	1	0
In 404	エキノコックス症	-	1	△ 1	-	1	△ 1
In 405	黄熱	-	-	-	-	-	-
In 406	オウム病	-	-	-	-	1	△ 1
In 407	オムスク出血熱	-	-	-	-	-	-
In 408	回帰熱	-	-	-	-	-	-
In 409	キャサヌル森林病	-	-	-	-	-	-
In 410	Q熱	-	-	-	-	-	-
In 411	狂犬病	-	-	-	-	-	-
In 412	コクシジオイデス症	-	-	-	-	-	-
In 413	エムボックス	-	-	-	-	-	-
In 414	腎症候性出血熱	-	-	-	-	-	-
In 415	西部ウマ脳炎	-	-	-	-	-	-
In 416	ダニ媒介脳炎	-	-	-	-	-	-
In 417	炭疽	-	-	-	-	-	-
In 418	つつが虫病	-	1	△ 1	-	2	△ 2
In 419	デング熱	-	-	-	-	-	-
In 420	東部ウマ脳炎	-	-	-	-	-	-
In 421	鳥インフルエンザ(特定鳥インフルエンザを除く。)	-	-	-	-	-	-
In 422	ニバウイルス感染症	-	-	-	-	-	-
In 423	日本紅斑熱	-	-	-	-	-	-
In 424	日本脳炎	1	-	1	2	-	2
In 425	ハンタウイルス肺症候群	-	-	-	-	-	-
In 426	Bウイルス病	-	-	-	-	-	-
In 427	鼻疽	-	-	-	-	-	-
In 428	ブルセラ症	-	-	-	-	-	-
In 429	ベネズエラウマ脳炎	-	-	-	-	-	-
In 430	ヘンドラウイルス感染症	-	-	-	-	-	-
In 431	発しんチフス	-	-	-	-	-	-
In 432	ボツリヌス症(乳児ボツリヌス症を除く。)	-	-	-	-	-	-
In 433	乳児ボツリヌス症	-	-	-	-	-	-
In 434	マラリア	-	-	-	-	-	-
In 435	野兔病	-	-	-	-	-	-
In 436	ライム病	-	-	-	-	-	-
In 437	リッサウイルス感染症	-	-	-	-	-	-

注：1) 感染症分類は、「感染症の予防及び感染症の患者に対する医療に関する法律」(平成10年法律第114号。以下「感染症法」という。)等に規定された疾病であり、その名称及び範囲は必ずしも ICD-10(2013年版)とは一致しない場合がある。

2) 感染症法等の改正(令和5年5月8日及び令和5年5月26日施行)により、令和5年5月分より改正後の感染症分類としており、改正に伴い追加・変更された感染症については、「付録1 感染症分類と死因基本分類との対照表(追加・変更分)」を参照されたい。なお、追加した感染症の累計は令和5年5月分からであり、変更のあった感染症の前年同月及び累計の令和5年4月分までは、旧分類を用いているので留意されたい。

3) 「In 549 新型コロナウイルス感染症(病原体がベータコロナウイルス属のコロナウイルスであるものに限る。)」及び「In 603 新型コロナウイルス感染症(病原体がベータコロナウイルス属のコロナウイルスであるものを除く。)」における「病原体がベータコロナウイルス属のコロナウイルス」は、「病原体がベータコロナウイルス属のコロナウイルス(令和2年1月に、中華人民共和国から世界保健機関に対して、人に伝染する能力を有することが新たに報告されたものに限る。)」である。

# 死因（感染症分類）別一対前年比較一

令和6年（単位：人）

感染症分類コード	死因	4月			累計（1月～4月）		
		令和6年	令和5年	差引増減	令和6年	令和5年	差引増減
In 438	リフトバレー熱	-	-	-	-	-	-
In 439	類鼻疽	-	-	-	-	-	-
In 440	レジオネラ症	2	2	0	30	27	3
In 441	レプトスピラ症	-	-	-	-	-	-
In 442	ロッキー山紅斑熱	-	-	-	-	-	-
In 443	チクングニア熱	-	-	-	-	-	-
In 444	重症熱性血小板減少症候群（病原体が フレボウイルス属SFTSウイルスであるものに限る。）	1	5	△ 4	3	9	△ 6
In 445	ジカウイルス感染症	-	-	-	-	-	-
In 501	アメーバ赤痢	-	-	-	-	1	△ 1
In 502	RSウイルス感染症	-	2	△ 2	1	6	△ 5
In 503	咽頭結膜熱	-	-	-	-	-	-
In 504	インフルエンザ（鳥インフルエンザ、新型インフルエンザ及び 再興型インフルエンザを除く。）	55	28	27	1 156	294	862
In 505	急性ウイルス性肝炎（E型肝炎及びA型肝炎を除く。）	20	20	0	93	80	13
In 506	A群溶血性連鎖球菌咽頭炎	-	-	-	-	-	-
In 507	感染性胃腸炎	164	173	△ 9	899	755	144
In 508	急性出血性結膜炎	-	-	-	-	-	-
In 509	急性脳炎（ウエストナイル脳炎、西部ウマ脳炎、 ダニ媒介脳炎、東部ウマ脳炎、日本脳炎、 ベネズエラウマ脳炎及びリフトバレー熱を除く。）	4	6	△ 2	42	33	9
In 510	クラミジア肺炎（オウム病を除く。）	-	-	-	2	1	1
In 511	クリプトスポリジウム症	-	-	-	-	-	-
In 512	クロイツフェルト・ヤコブ病	26	24	2	124	131	△ 7
In 513	劇症型溶血性連鎖球菌感染症	9	3	6	72	20	52
In 514	後天性免疫不全症候群	3	3	0	20	21	△ 1
In 515	細菌性髄膜炎（侵襲性インフルエンザ菌感染症、 侵襲性髄膜炎菌感染症、侵襲性肺炎球菌感染症を除く。）	16	14	2	64	52	12
In 516	ジアルジア症	-	-	-	-	-	-
In 517	水痘	1	1	0	6	3	3
In 518	侵襲性髄膜炎菌感染症	-	-	-	-	-	-
In 519	性器クラミジア感染症	-	-	-	-	-	-
In 520	性器ヘルペスウイルス感染症	-	-	-	-	-	-
In 521	尖圭コンジローマ	-	-	-	-	-	-
In 522	先天性風しん症候群	-	-	-	-	-	-
In 523	手足口病	-	-	-	-	-	-
In 524	伝染性紅斑	-	-	-	-	-	-
In 525	突発性発しん	-	-	-	-	-	-
In 526	梅毒	1	-	1	6	10	△ 4
In 527	破傷風	1	1	0	7	1	6
In 528	バンコマイシン耐性黄色ブドウ球菌感染症	-	-	-	-	-	-
In 529	バンコマイシン耐性腸球菌感染症	-	-	-	-	-	-
In 530	百日咳	-	-	-	-	-	-
In 531	風しん	-	-	-	-	-	-
In 532	ペニシリン耐性肺炎球菌感染症	1	-	1	2	-	2
In 533	ヘルパンギーナ	-	-	-	-	-	-
In 534	マイコプラズマ肺炎	-	2	△ 2	5	6	△ 1
In 535	麻しん	-	-	-	-	-	-
In 537	無菌性髄膜炎	3	2	1	15	12	3
In 538	メチシリン耐性黄色ブドウ球菌感染症	49	44	5	216	213	3
In 539	薬剤耐性緑膿菌感染症	-	-	-	2	3	△ 1
In 540	流行性角結膜炎	-	-	-	-	-	-
In 541	流行性耳下腺炎	-	-	-	-	-	-
In 542	淋菌感染症	-	-	-	-	-	-
In 543	薬剤耐性アシネトバクター感染症	-	-	-	-	-	-
In 544	侵襲性インフルエンザ菌感染症	3	-	3	5	1	4
In 545	侵襲性肺炎球菌感染症	7	4	3	30	19	11
In 546	カルバペネム耐性腸内細菌目細菌感染症	-	-	-	-	-	-
In 547	播種性クリプトコックス症	3	3	0	14	17	△ 3
In 548	急性弛緩性麻痺（15歳未満発症）	-	-	-	-	-	-
In 549 <sup>4)</sup>	新型コロナウイルス感染症（病原体が ベータコロナウイルス属のコロナウイルスであるものに限る。）	2 506	・	…	14 609	・	…
In 601	新型インフルエンザ	-	-	-	-	-	-
In 602	再興型インフルエンザ	-	-	-	-	-	-
In 603 <sup>4)</sup>	新型コロナウイルス感染症（病原体が ベータコロナウイルス属のコロナウイルスであるものを除く。）	-	1 011	△ 1 011	-	20 103	△20 103
In 604	再興型コロナウイルス感染症	-	-	-	-	-	-

4) 新型コロナウイルス感染症については、感染症法等改正後の令和5年5月からは「In 549」、  
改正前の令和5年4月までは「In 603」と異なる感染症分類コードに計上されているため、  
改正前後を合わせた累計や改正前後を比較した差引増減については、「第4表」（12、13頁）を参照されたい。

## 付録1 感染症分類と死因基本分類との対照表（追加・変更分）

感染症分類コード	感染症分類名	死因基本分類コード	変更内容 (旧感染症分類名・死因基本分類コード等)	改正年月
In 413	エムボックス	B04	変更 分類名 「サル痘」	R 5年5月
In 546	カルバペネム耐性腸内細菌目細菌感染症	A04. 8B A41. 5D A49. 8F J15. 8D	変更 分類名 「カルバペネム耐性腸内細菌科細菌感染症」	
In 549	新型コロナウイルス感染症（病原体がベータコロナウイルス属のコロナウイルスであるものに限る。）	U07. 1 U07. 2 U10. 9	追加	
In 603	新型コロナウイルス感染症（病原体がベータコロナウイルス属のコロナウイルスであるものを除く。）	-	In 549の追加に伴う感染症分類名の形式的修正 「新型コロナウイルス感染症」	

付録2 諸率の算出に用いた人口、月・性別人口（日本人人口）

	男女計	男	女
令和5年 1月	121 893 000	59 245 000	62 647 000
2月	121 721 000	59 161 000	62 560 000
3月	121 631 000	59 117 000	62 514 000
4月	121 576 000	59 088 000	62 488 000
5月	121 499 000	59 051 000	62 448 000
6月	121 448 000	59 022 000	62 425 000
7月	121 441 000	59 014 000	62 427 000
8月	121 410 000	58 997 000	62 413 000
9月	121 270 000	58 937 000	62 333 000
10月	121 193 000	58 902 000	62 291 000
11月	121 118 000	58 862 000	62 256 000
12月	121 047 000	58 828 000	62 219 000
令和6年 1月	121 052 000	58 828 000	62 224 000
2月	120 885 000	58 744 000	62 141 000
3月	120 792 000	58 699 000	62 093 000
4月	* 120 720 000	* 58 662 000	* 62 059 000
5月			
6月			
7月			
8月			
9月			
10月			
11月			
12月			

資料：「人口推計（各月1日現在）」（総務省統計局）

\* は暫定値であり、下記の方法により算出。

当月分の人口 = 前月の推計人口（総務省統計局「人口推計」）  
 （暫定値） + 前月の自然増減（人口動態統計月報（概数））  
 + 前年前月の社会動態（法務省「出入国管理統計」）

次の結果表は本月報には掲載していないが、厚生労働省ホームページ及び政府統計の総合窓口（e-Stat）に掲載している。

- 保管第1表 出生数，母の年齢（各歳）・出生順位・性別
- 保管第2表 出生数，都道府県（特別区－指定都市再掲）・出生順位別
- 保管第3表 母日本人の出生数，都道府県（特別区－指定都市再掲）・父の国籍・性別
- 保管第4表 父日本人の出生数，都道府県（特別区－指定都市再掲）・母の国籍・性別
- 保管第5表 死亡数，都道府県（特別区－指定都市再掲）・年齢（5歳階級）・性別
- 保管第6表 死亡数，死因（死因简单分類）・性・年齢（5歳階級・小学生－中学生再掲）別
- 保管第7表 死亡数，都道府県（特別区－指定都市再掲）・死因（死因简单分類）・性・年齢（5歳階級）別
- 保管第8表 感染症による死亡数，都道府県（特別区－指定都市再掲）・死因（感染症分類）別
- 保管第9表 婚姻件数（令和6年に結婚生活に入り届け出たもの），夫－妻の結婚生活に入ったときの年齢（5歳階級）・夫妻の初婚－再婚の組合せ別
- 保管第10表 離婚件数（令和6年に別居し届け出たもの），夫－妻の別居時の年齢（5歳階級）・同居期間別