

マークをクリックするとそのページを見ることができます



発生動向総覧
P.2-9

<第38週>マイコプラズマ肺炎の定点当たり報告数は第35週以降、増加が続いている。過去5年間の同時期の平均と比較してかなり多い / その他最新動向



注目すべき感染症

<今週は該当記事はありません>



感染症関連情報
P.10

病原体情報(速報記事) / 海外感染症情報 / その他



速報

<今週は該当記事はありません>



読者のコーナー

<今週は該当記事はありません>



グラフ総覧(第38週)
P.11-17



第38週のデータ
P.18-33



発生動向総覧

<第38週コメント> 9月25日集計分

注意：これは当該週に診断された報告症例の集計です。しかし、迅速に情報還元するために期日を決めて集計を行いますので、当該週に診断された症例の報告が集計の期日以降に届くこともあります。それらについては一部を除いて発生動向総覧では扱いませんが、翌週あるいはそれ以降に、巻末の表の累積数に加えられることになります。

※感染経路、感染原因、感染地域については、確定あるいは推定として記載されていたものを示します。

◆全数報告の感染症

1類感染症

報告なし

2類感染症

結核191例

3類感染症

細菌性赤痢3例

菌種：*S. flexneri*(B群)1例__感染地域：フィリピン
S. sonnei(D群)2例__感染地域：神奈川県2例

腸管出血性大腸菌感染症109例(有症者71例、うちHUS 1例)

感染地域：国内74例、兵庫県/韓国1例、韓国9例、イタリア1例、
カザフスタン1例、ベトナム1例、国外(国不明)1例、
国内・国外不明21例

国内の感染地域：愛知県6例、群馬県5例、東京都5例、神奈川県5例、大阪府5例、山口県5例、新潟県4例、
北海道3例、兵庫県3例、栃木県2例、埼玉県2例、富山県2例、静岡県2例、岡山県2例、広島県2例、福岡県2例、鹿児島県2例、青森県1例、岩手県1例、宮城県1例、山形県1例、茨城県1例、千葉県1例、京都府1例、奈良県1例、徳島県1例、熊本県1例、国内(都道府県不明)7例

年齢群：0歳(1例)、1歳(3例)、2歳(1例)、3歳(4例)、4歳(3例)、
5歳(1例)、8歳(1例)、10代(16例)、20代(26例)、30代(16例)、
40代(9例)、50代(10例)、60代(6例)、70代(7例)、80代(4例)、90代以上(1例)

血清群・毒素型：O157 VT2(30例)、O157 VT1・VT2(27例)、
O26 VT1(13例)、O103 VT1(5例)、O111 VT1(2例)、O121 VT2(2例)、O128 VT1・VT2(1例)、
O145 VT2(1例)、O146 VT2(1例)、O157 VT1(1例)、O168 VT2(1例)、
O18 VT2(1例)、O55 VT1(1例)、O8 VT2(1例)、その他・不明(22例)

累積報告数：2,617例(有症者1,656例、うちHUS 46例。死亡なし)

腸チフス1例

感染地域：インド

4類感染症

- E型肝炎9例 感染地域(感染源)：北海道1例(生の鹿肉)、埼玉県1例(不明)、三重県1例(不明)、国内(都道府県不明)3例(馬刺し1例、不明2例)、台湾/中国1例(不明)、国内・国外不明2例(不明2例)
- A型肝炎5例 感染地域：福岡県1例、インド1例、キルギス1例、国内・国外不明2例
- 重症熱性血小板減少症候群3例
感染地域：島根県1例、山口県1例、高知県1例
年齢群：50代(1例)、70代(2例)
- デング熱6例 感染地域：フィリピン3例、インド1例、インドネシア1例、ベトナム1例
累積報告数：177例(感染地域：国外177例)
- 日本紅斑熱5例 感染地域：岡山県2例、佐賀県2例、三重県1例
- マラリア1例 熱帯熱__感染地域：リベリア
- ライム病1例 感染地域：北海道
- レジオネラ症52例(肺炎型50例、ポンティアック熱型1例、無症状病原体保有者1例)
感染地域：北海道6例、愛知県4例、茨城県2例、栃木県2例、群馬県2例、埼玉県2例、千葉県2例、徳島県2例、福岡県2例、青森県1例、宮城県1例、山形県1例、東京都1例、神奈川県1例、新潟県1例、石川県1例、山梨県1例、静岡県1例、三重県1例、広島県1例、長崎県1例、熊本県1例、沖縄県1例、国内(都道府県不明)5例、中国1例、国内・国外不明8例
年齢群：30代(1例)、40代(1例)、50代(11例)、60代(12例)、70代(12例)、80代(12例)、90代以上(3例)
累積報告数：1,660例
- レプトスピラ症2例 感染地域(感染源)：群馬県1例(ネズミ)、沖縄県1例(川、滝での遊泳)

5類感染症

- アメーバ赤痢9例(腸管アメーバ症8例、腸管外アメーバ症1例)
感染地域：群馬県1例、愛知県1例、大阪府1例、佐賀県1例、国内(都道府県不明)1例、国内・国外不明4例
感染経路：性的接触1例(異性間)、経口感染1例、その他・不明7例
- ウイルス性肝炎4例 B型肝炎ウイルス3例__感染経路：性的接触1例(異性間)、その他・不明2例
エンテロウイルス1例__感染経路：その他・不明

カルバペネム耐性腸内細菌目細菌感染症27例

菌検出検体：血液7例、尿6例、喀痰5例、血液/尿4例、膿2例、胆汁2例、腹水1例

菌種：E. cloacae 10例、K. aerogenes 8例、K. pneumoniae 4例、E. coli 1例、その他・不明4例

感染経路：以前からの保菌8例、医療器具関連5例、手術部位3例、院内感染1例、院内感染/医療器具関連1例、その他・不明9例

急性脳炎2例

ヒトヘルペスウイルス6 1例__年齢群：3歳

病原体不明1例__年齢群：80代

クリプトスポリジウム症1例

感染地域：インドネシア

クロイツフェルト・ヤコブ病4例

孤発性プリオン病古典型4例

劇症型溶血性レンサ球菌感染症13例

年齢群：30代(1例)、40代(1例)、50代(1例)、60代(3例)、70代(2例. とともに死亡)、80代(3例. うち1例死亡)、90代以上(2例. うち1例死亡)

後天性免疫不全症候群9例(AIDS 1例、無症候6例、その他2例)

感染地域：国内6例、国内・国外不明3例

感染経路：性的接触7例(異性間1例、同性間6例)、不明2例

ジアルジア症1例

感染地域：北海道

侵襲性インフルエンザ菌感染症2例(菌検出検体：血液2例)

年齢群：30代(1例)、80代(1例)

侵襲性肺炎球菌感染症16例(菌検出検体：血液14例、髄液2例)

年齢群：1歳(1例)、40代(1例)、50代(2例)、60代(3例)、70代(6例. うち1例死亡)、80代(1例)、90代以上(2例)

水痘(入院例に限る)3例(検査診断例1例、臨床診断例2例)

年齢群：30代(1例)、70代(1例)、90代以上(1例)

梅毒178例(早期顕症I期80例、早期顕症II期62例、晩期顕症2例、無症候34例)

累積報告数：10,452例

播種性クリプトコックス症1例

菌検出検体：血液/髄液

感染地域：東京都

年齢群：80代

破傷風2例

年齢群：40代(1例)、90代以上(1例)

百日咳105例(うちLAMP法等病原体遺伝子検出29例)

年齢群：1歳(3例)、2歳(3例)、3歳(4例)、4歳(3例)、5歳(10例)、6歳(5例)、7歳(4例)、8歳(3例)、9歳(5例)、10代(42例)、20代(6例)、30代(5例)、40代(6例)、50代(3例)、60代(2例)、70代(1例)

麻しん1例〔麻しん(検査診断例)〕

感染地域：東京都

年齢群：20～24歳

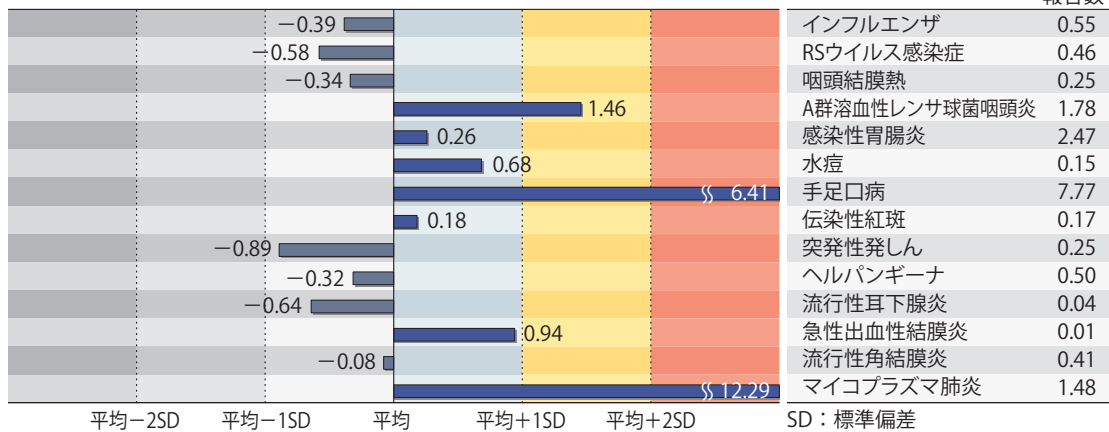
累積報告数：29例〔麻しん(検査診断例24例)、修飾麻しん5例〕

(補) 2023年第38週から2024年第37週までに診断されたものの報告遅れとして、腸管出血性大腸菌感染症11例〔血清群・毒素型：O157 VT2(5例)、O157 VT1・VT2(2例)、O121 VT2(1例)、O26 VT1(1例)、その他・不明(2例)〕、E型肝炎2例(感染地域：東京都2例__感染源：豚レバー1例、不明1例)、エキノкокクス症1例(多包条虫__感染地域：国内・国外不明)、日本紅斑熱3例(感染地域：三重県1例、和歌山県1例、島根県1例)、マラリア1例(三日熱__感染地域：韓国)、レジオネラ症14例〔感染地域：愛知県5例、岩手県1例、埼玉県1例、神奈川県1例、山梨県1例、国内(都道府県不明)3例、ベトナム1例、国内・国外不明1例〕、レプトスピラ症1例(感染地域：兵庫県__感染源：水系感染)、カルバペネム耐性腸内細菌目細菌感染症21例(菌種：*E. cloacae* 8例、*K. aerogenes* 6例、*E. coli* 3例、*K. pneumoniae* 2例、その他・不明2例)、急性脳炎3例(エンテロウイルス1例__年齢群：0歳、マイコプラズマ1例__年齢群：10代、病原体不明1例__年齢群：30代)、劇症型溶血性レンサ球菌感染症7例〔年齢群：30代(1例、死亡)、60代(1例)、70代(2例)、80代(1例)、90代以上(2例)〕、侵襲性髄膜炎菌感染症1例(感染地域：東京都、年齢群：8歳)、梅毒115例(早期顕症I期44例、早期顕症II期45例、晚期顕症1例、無症候25例)、百日咳26例〔うちLAMP法等病原体遺伝子検出6例__年齢群：0歳(1例)、3歳(1例)、4歳(2例)、5歳(2例)、6歳(2例)、7歳(1例)、8歳(1例)、9歳(2例)、10代(10例)、40代(2例)、50代(1例)、60代(1例)〕などの報告があった。

◆定点把握の対象となる5類感染症

全国の指定された医療機関(定点)から報告され、疾患により小児科定点(約3,000カ所)、インフルエンザ/COVID-19(小児科・内科)定点(約5,000カ所)、眼科定点(約600カ所)、基幹定点(約500カ所)に分かれています。また、定点当たり報告数は、報告数/定点医療機関数です(増減の目安は小数点第3位以下を含む)。

定点把握疾患の報告の過去5年間の同時期の平均との比較(第38週)



当該週と過去5年間の平均(過去5年間の前週、当該週、後週の合計15週間分の平均)との差をグラフ上に表現した。

インフルエンザ/COVID-19定点報告疾患

インフルエンザの定点当たり報告数は第34週以降増加が続いている。都道府県別の上位3位は沖縄県(17.18)、福井県(0.90)、宮崎県(0.84)である。基幹定点からのインフルエンザ入院サーベイランスにおける報告数は60例と前週と比較して増加した。都道府県別では19都道府県から報告があり、年齢別では0歳(3例)、1～9歳(15例)、10代(2例)、40代(3例)、50代(1例)、60代(6例)、70代(10例)、80歳以上(20例)であった。

新型コロナウイルス感染症の定点当たり報告数は第35週以降減少が続いている。都道府県別の上位3位は宮城県(6.97)、岩手県(6.71)、新潟県(6.67)である。基幹定点からの新型コロナウイルス感染症入院サーベイランスにおける報告数は1,471例と前週と比較して減少した。都道府県別では47都道府県から報告があり、年齢別では0歳(35例)、1～9歳(42例)、10代(20例)、20代(22例)、30代(24例)、40代(35例)、50代(70例)、60代(136例)、70代(351例)、80歳以上(736例)であった。

小児科定点報告疾患(主なもの)

RSウイルス感染症の定点当たり報告数は2週連続で減少した。都道府県別の上位3位は山形県(1.93)、福井県(1.40)、鹿児島県(1.33)である。

咽頭結膜熱の定点当たり報告数は減少した。都道府県別の上位3位は鹿児島県(0.92)、群馬県(0.75)、大分県(0.53)である。

A群溶血性レンサ球菌咽頭炎の定点当たり報告数は減少したが、過去5年間の同時期(前週、当該週、後週)の平均と比較してやや多い。都道府県別の上位3位は鳥取県(6.32)、福岡県(4.30)、茨城県(4.25)である。

感染性胃腸炎の定点当たり報告数は減少した。都道府県別の上位3位は大分県(6.94)、福井県(4.88)、石川県(4.86)である。

手足口病の定点当たり報告数は減少したが、過去5年間の同時期の平均と比較してかなり多い。都道府県別の上位3位は愛媛県(19.95)、富山県(17.62)、宮城県(16.09)である。

伝染性紅斑の定点当たり報告数は減少した。都道府県別の上位3位は東京都(0.66)、神奈川県(0.63)、埼玉県(0.38)である。

ヘルパンギーナの定点当たり報告数は3週連続で減少した。都道府県別の上位3位は宮崎県(1.97)、佐賀県(1.52)、鹿児島県(1.35)である。

流行性耳下腺炎の定点当たり報告数は減少した。都道府県別の上位2位は静岡県(0.10)、福島県(0.08)、千葉県(0.08)である。

基幹定点報告疾患

マイコプラズマ肺炎の定点当たり報告数は第35週以降増加が続いており、過去5年間の同時期の平均と比較してかなり多い。都道府県別の上位3位は福井県(3.33)、東京都(2.80)、岐阜県(2.80)、茨城県(2.69)である。

感染性胃腸炎(ロタウイルスに限る)の定点当たり報告は減少した。3都道府県から3例報告があり、年齢別では5～9歳(1例)、10代(2例)であった。

インフルエンザおよび新型コロナウイルス感染症の性別・年齢階級別報告数、前週との比較

2024年第38週

	インフルエンザ			新型コロナウイルス感染症		
	報告数	報告数	報告数	報告数	報告数	報告数
	総数	男性	女性	総数	男性	女性
総数	2725	1450	1275	21400	10348	11052
0～5カ月	9	5	4	172	93	79
6～11カ月	30	17	13	294	148	146
1歳	94	47	47	446	232	214
2歳	105	66	39	265	131	134
3歳	107	56	51	230	117	113
4歳	113	57	56	170	100	70
5歳	118	61	57	209	113	96
6歳	147	82	65	206	108	98
7歳	138	65	73	256	141	115
8歳	119	70	49	267	153	114
9歳	96	60	36	293	162	131
10～14歳	453	255	198	2383	1244	1139
15～19歳	193	110	83	1757	900	857
20～29歳	149	81	68	1538	768	770
30～39歳	160	79	81	1827	880	947
40～49歳	221	109	112	2191	942	1249
50～59歳	198	106	92	2351	1068	1283
60～69歳	108	47	61	1849	843	1006
70～79歳	87	44	43	2342	1128	1214
80歳～	80	33	47	2354	1077	1277

2024年第37週(再掲)

	インフルエンザ			新型コロナウイルス感染症		
	報告数	報告数	報告数	報告数	報告数	報告数
	総数	男性	女性	総数	男性	女性
総数	2520	1304	1216	25985	12802	13183
0～5カ月	9	7	2	244	132	112
6～11カ月	23	11	12	357	184	173
1歳	96	59	37	638	299	339
2歳	89	48	41	402	210	192
3歳	97	52	45	371	194	177
4歳	127	68	59	377	193	184
5歳	170	90	80	335	191	144
6歳	149	86	63	376	204	172
7歳	122	60	62	373	206	167
8歳	134	67	67	395	197	198
9歳	113	60	53	506	260	246
10～14歳	442	250	192	2997	1650	1347
15～19歳	126	65	61	2147	1113	1034
20～29歳	114	51	63	1843	933	910
30～39歳	153	74	79	2022	967	1055
40～49歳	194	88	106	2556	1147	1409
50～59歳	141	63	78	2703	1241	1462
60～69歳	89	40	49	2255	1059	1196
70～79歳	65	39	26	2509	1262	1247
80歳～	67	26	41	2579	1160	1419

※ 全国のインフルエンザ／COVID-19定点医療機関(約5,000カ所：小児科定点約3,000カ所、内科定点約2,000カ所)から届出された、当該週と前週のデータ。前週の届出数は、前週のIDWRで還元したデータ(参照：<https://www.niid.go.jp/niid/ja/idwr.html>)の再掲。

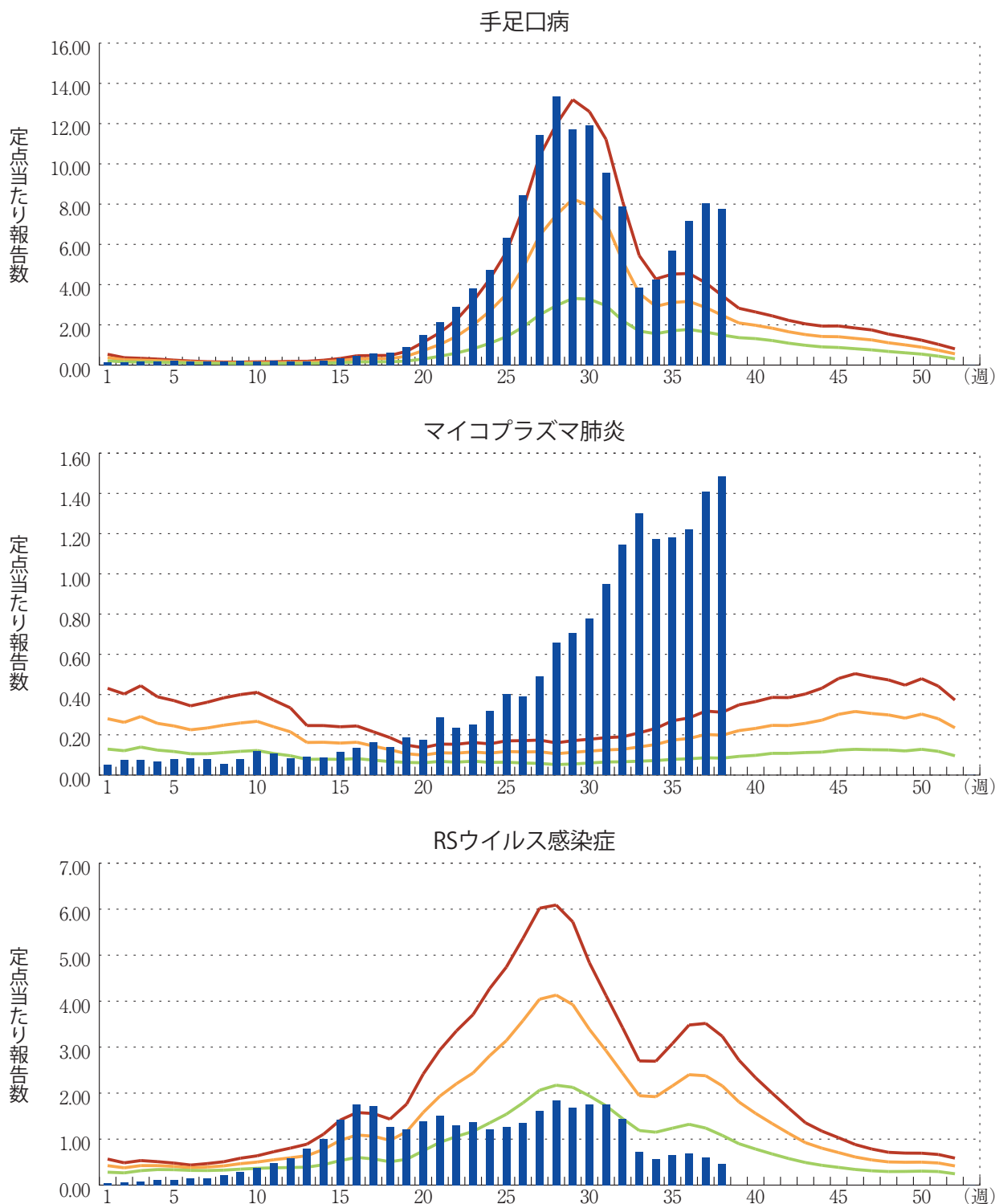
年末・年始(第52週～第1週頃)、ゴールデンウィーク(第18週頃)、お盆(第33週頃)、シルバーウィーク(第39週頃)等の週では、報告数が減少する傾向があり解釈には注意が必要である。なお、祝日、休日の並び等によって該当する週は年によって異なる。

図. 主要定点把握疾患の過去5年間との週別比較(2024年第38週)

青のバーで示す本年の定点当たり報告数が赤のラインを超えているときには、過去5年間の週の平均と比較してかなり多いことを示す。



*過去5年間：前週、当該週、後週の報告数の5年間分、合計15週間分





感染症関連情報

◆病原体情報

病原微生物検出情報(IASR)：<https://www.niid.go.jp/niid/ja/iasr.html>

<速報記事>

(9/18更新)

- 高知県内におけるギラン・バレー症候群症例の集積に関する主に2023年の状況について
<https://www.niid.go.jp/niid/ja/campylobacter-m/campylobacter-iasrs/12884-536p01.html>

◆海外感染症情報

厚生労働省検疫所(FORTH)：<https://www.forth.go.jp/>

- チャンディプラウイルスによる急性脳炎症候群－インド
https://www.forth.go.jp/topics/2024/20240927_00001.html

◆その他

- 新型コロナウイルス感染症関連情報について
<https://www.niid.go.jp/niid/ja/diseases/ka/corona-virus/2019-ncov/9324-2019-ncov.html>

・「国内におけるSARS-CoV-2のゲノム解析」、「国立感染症研究所および地方衛生研究所等における全ゲノム解析により確認されたVOCs, VOIs, VUMs」に関しては、以下のリンクをご参照いただきたい：

「SARS-CoV-2変異株について」

<https://www.niid.go.jp/niid/ja/2019-ncov/2551-cepr/10745-cepr-topics.html>

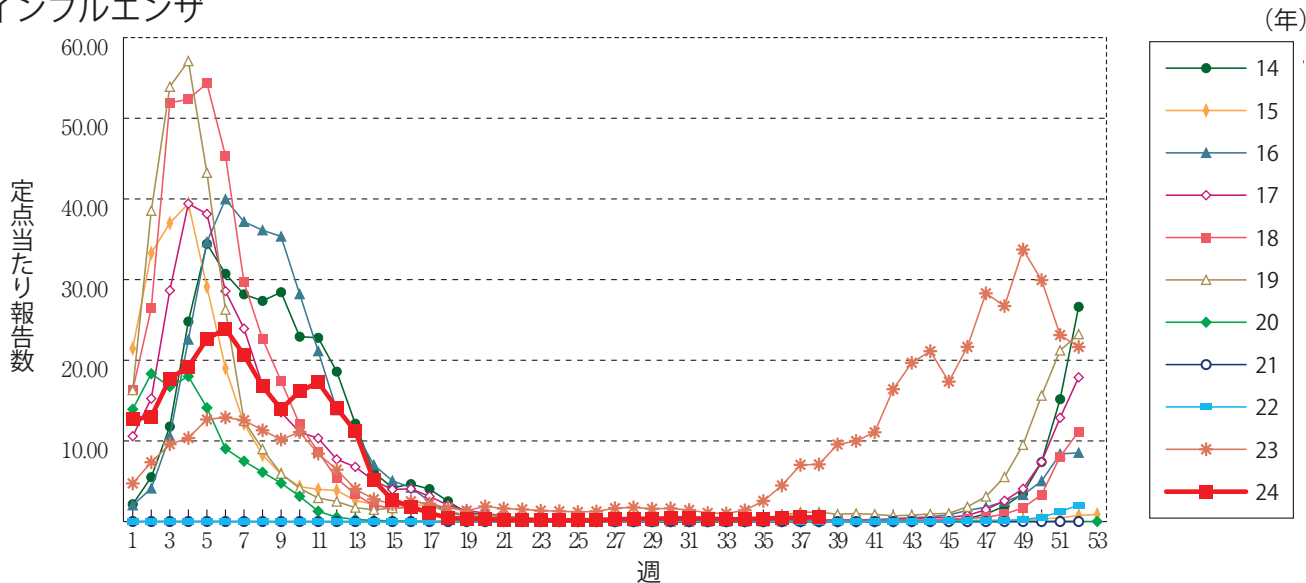
なお、本リンクは「国立感染症研究所のゲノム解析の実施状況及びPANGO系統別検出状況」の情報も含んでいる



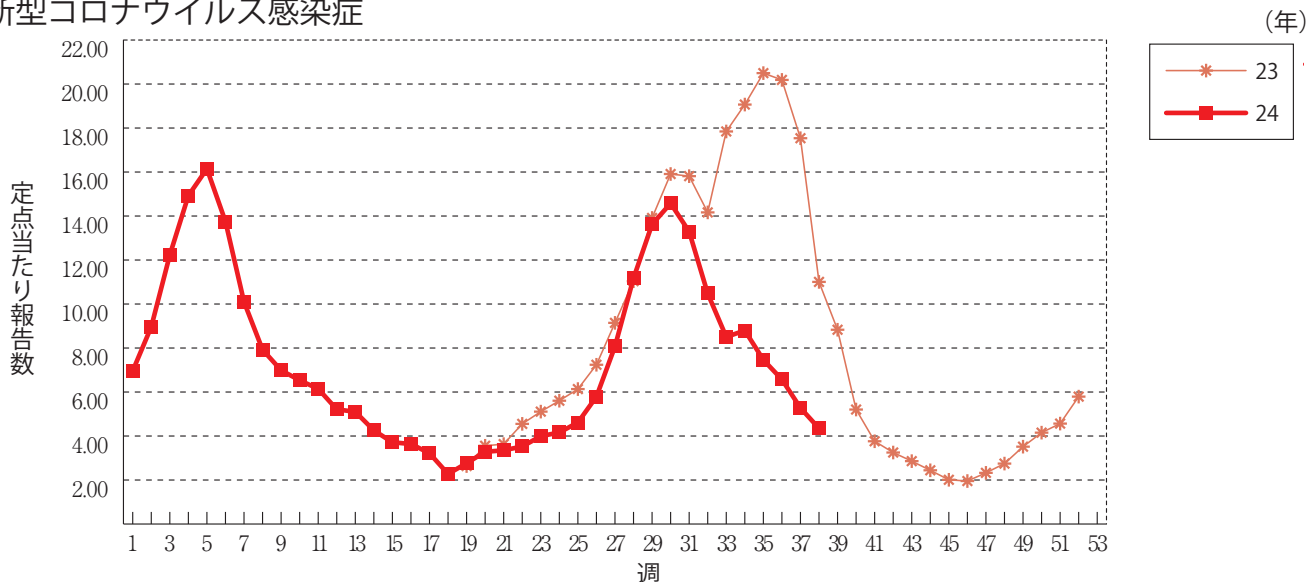
グラフ総覧(第38週)

※年末・年始(第52週～第1週頃)、ゴールデンウィーク(第18週頃)、お盆(第33週頃)、シルバーウィーク(第39週頃)等の週では、定点当たり報告数が減少する傾向があり解釈には注意が必要である。なお、祝日、休日の並び等によって該当する週は年によって異なる。

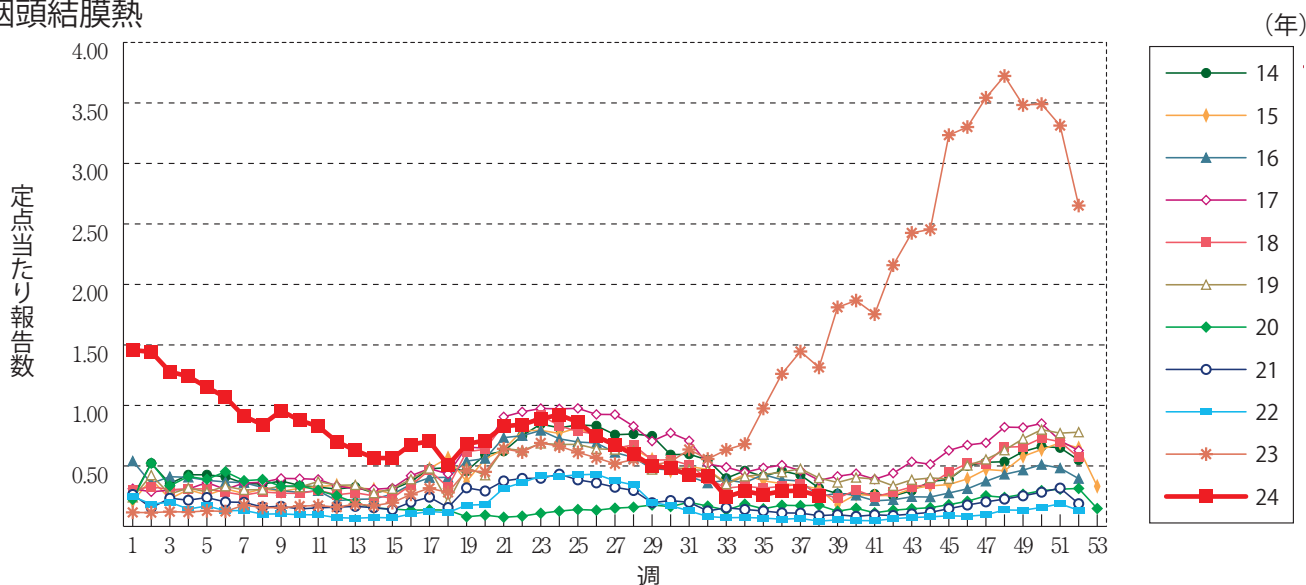
インフルエンザ



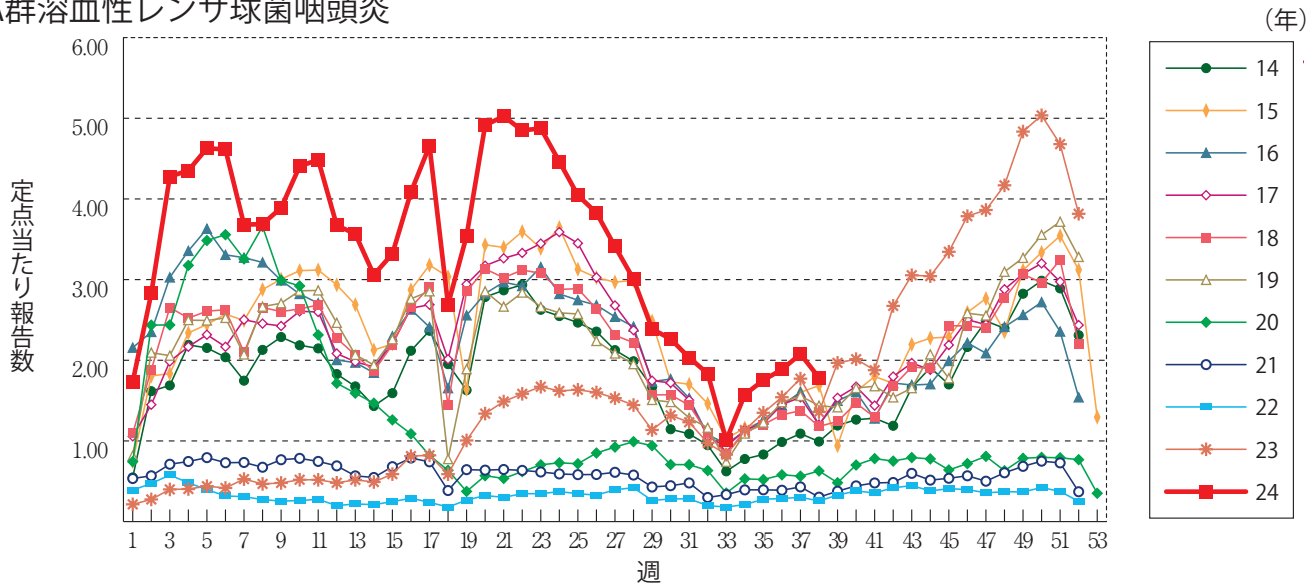
新型コロナウイルス感染症



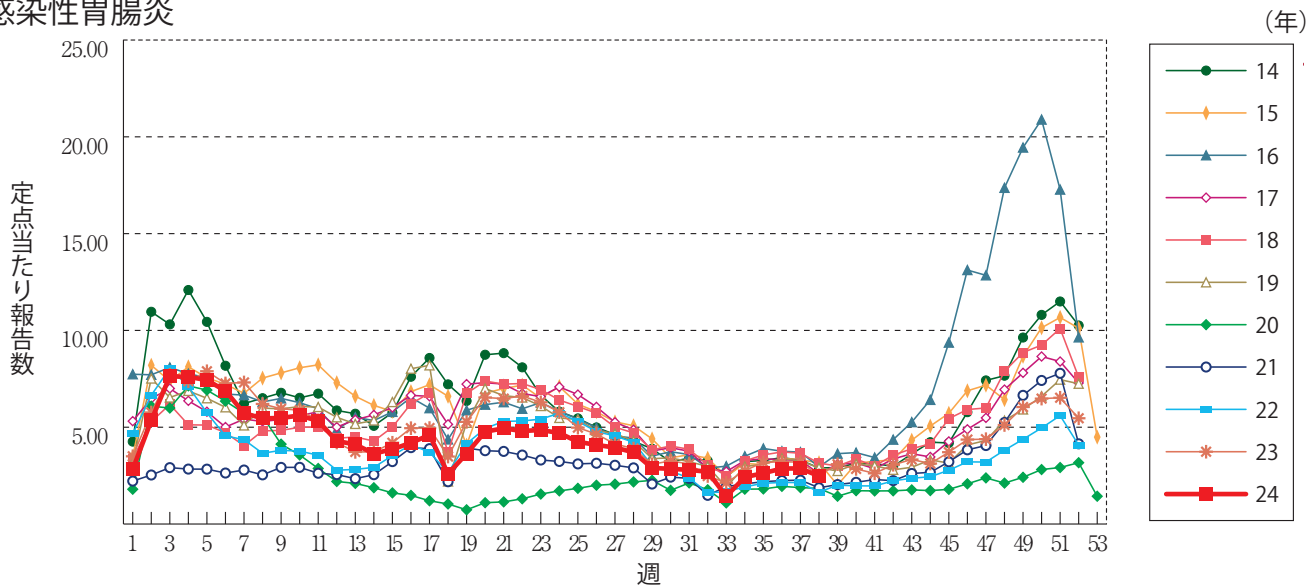
咽頭結膜熱



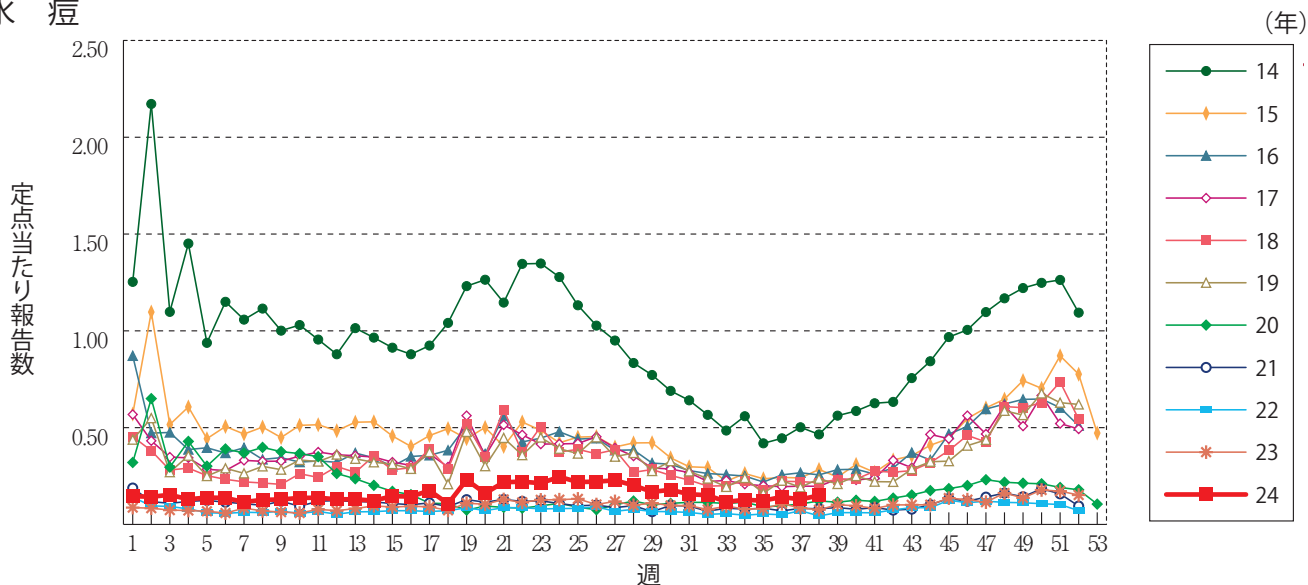
A群溶血性レンサ球菌咽頭炎



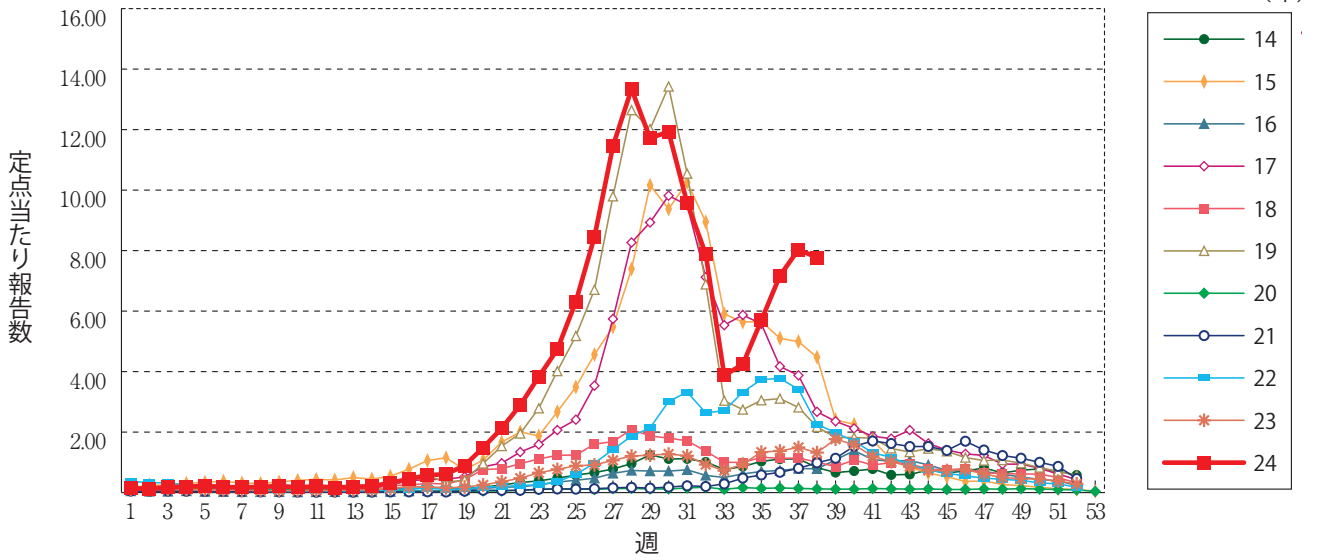
感染性胃腸炎



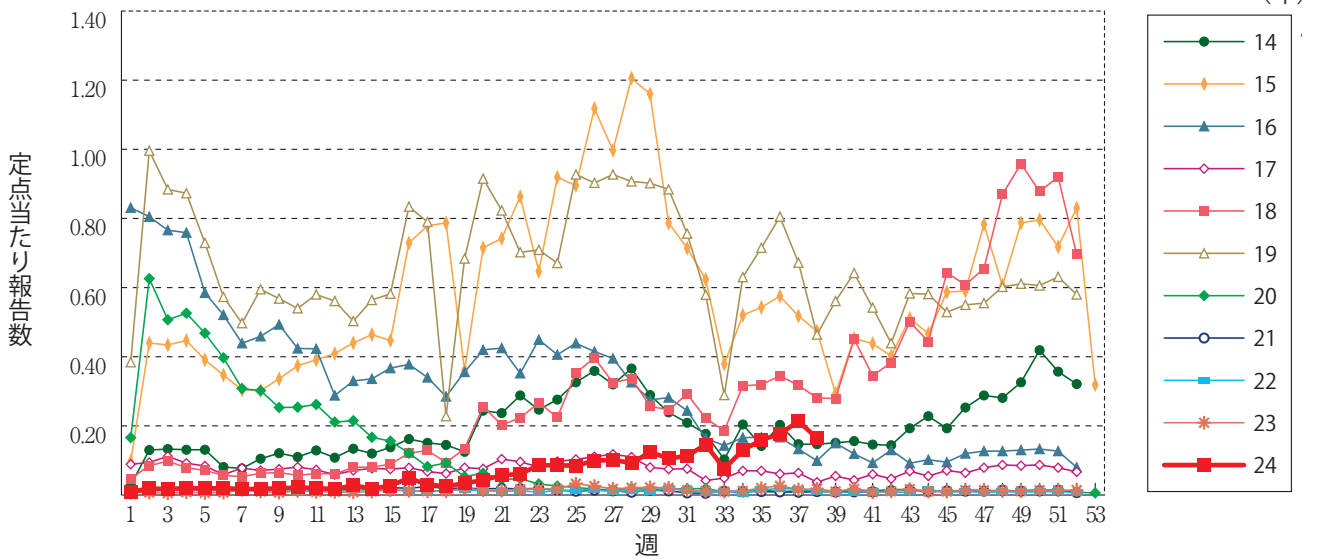
水痘



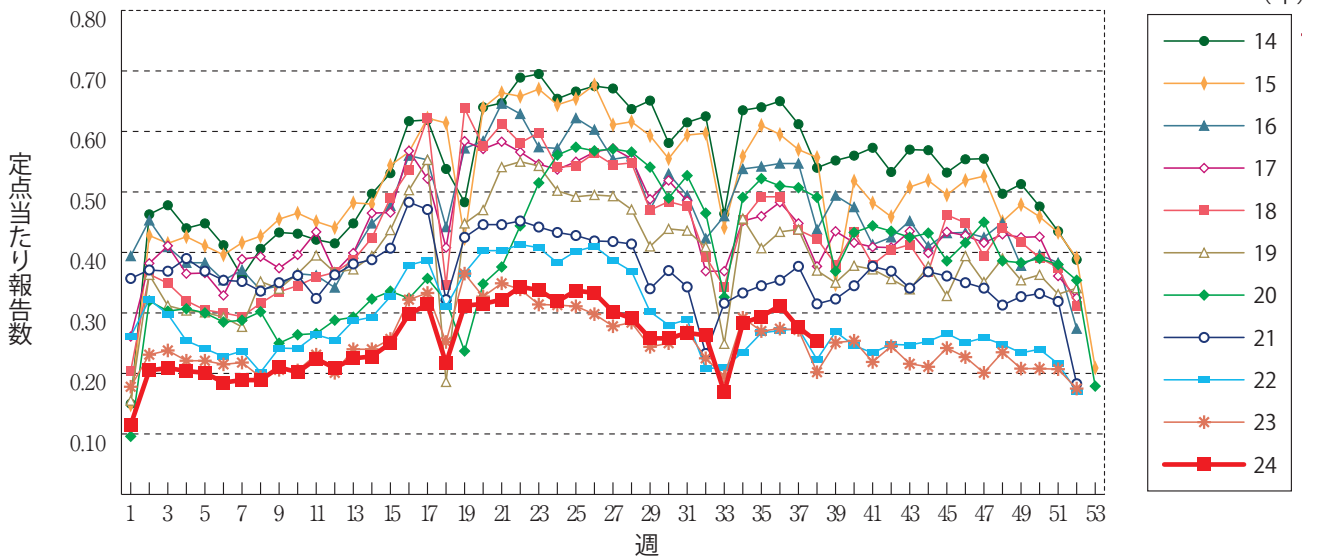
手足口病



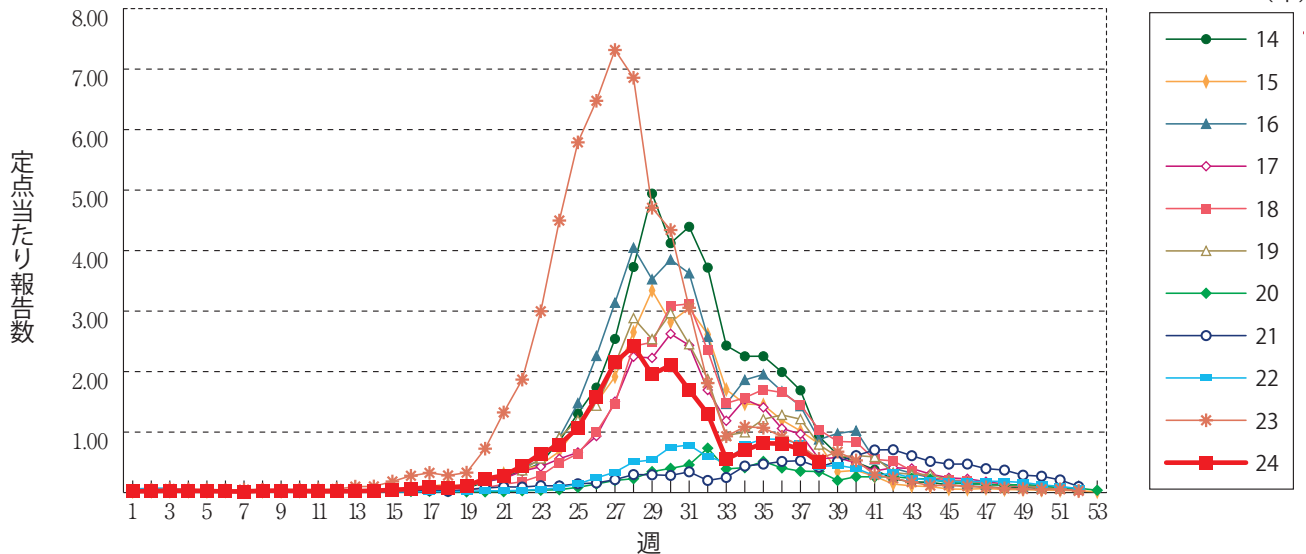
伝染性紅斑



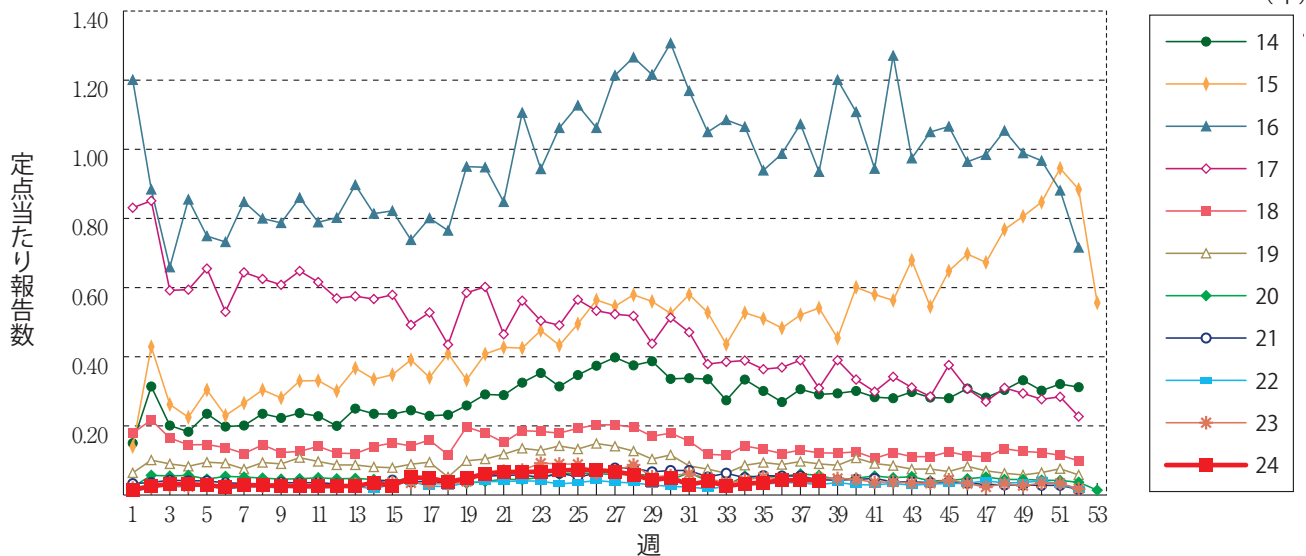
突発性発しん



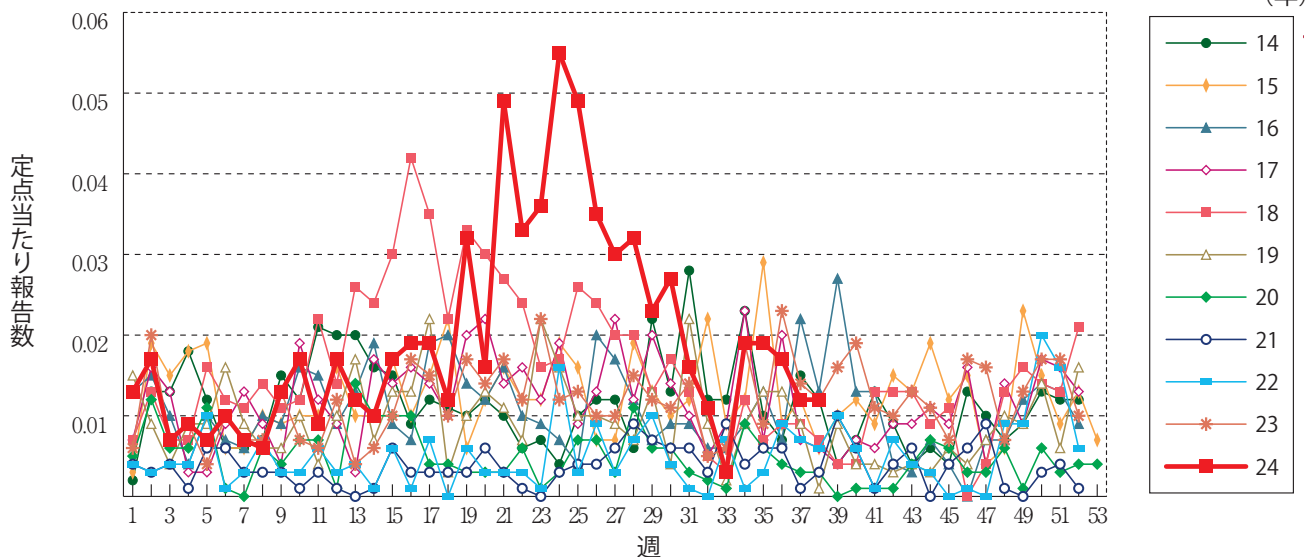
ヘルパンギーナ



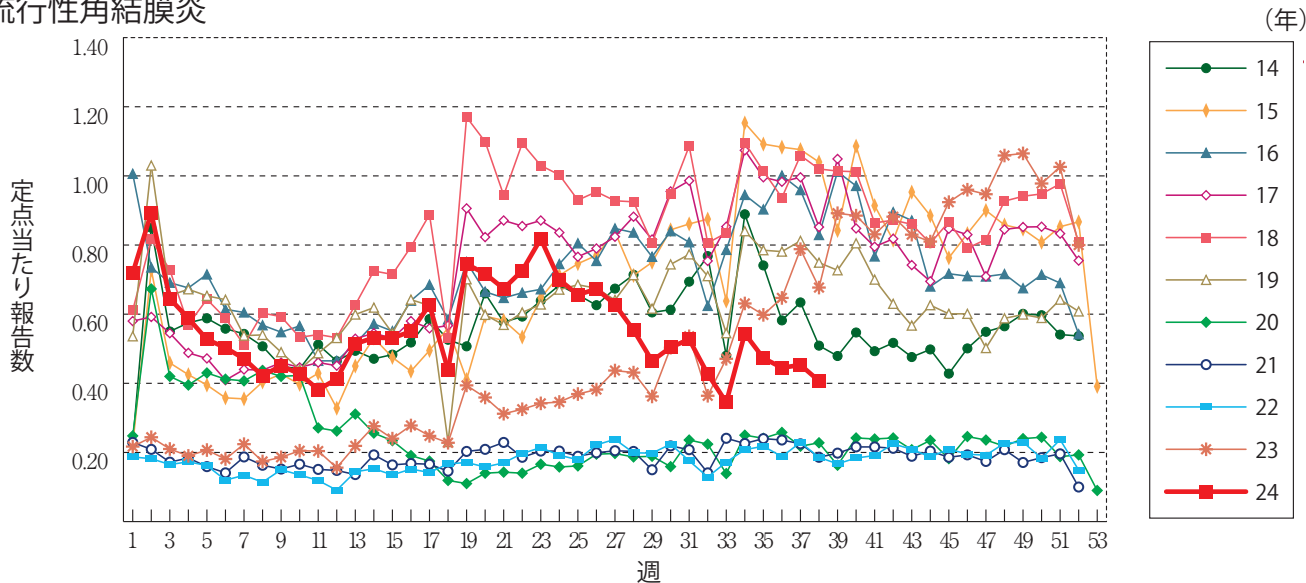
流行性耳下腺炎



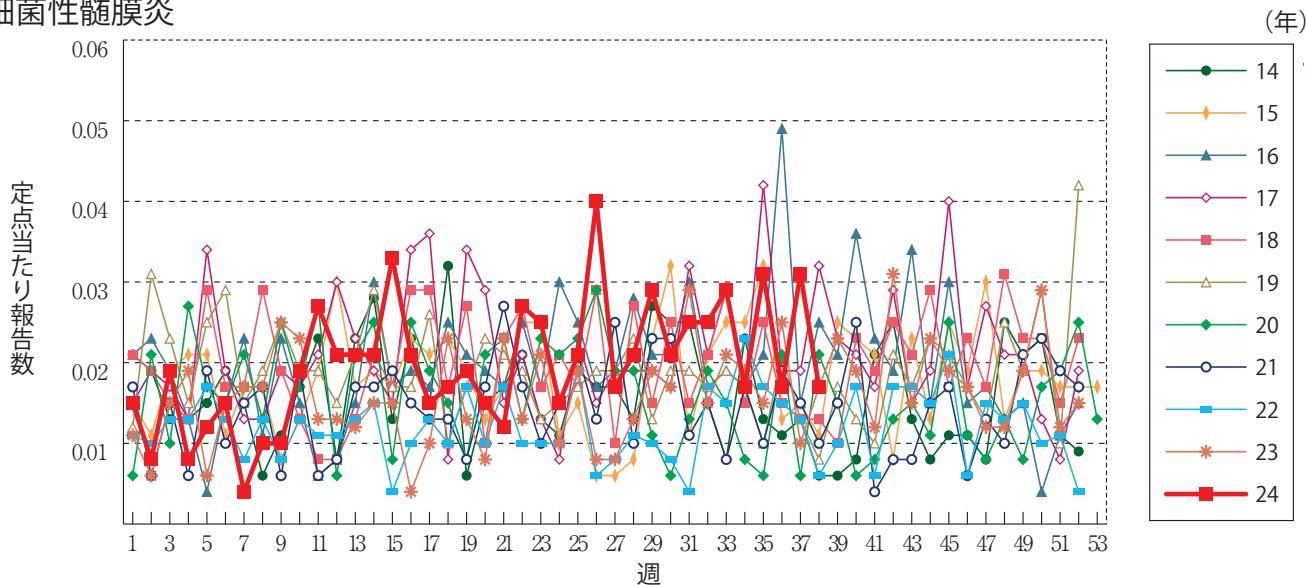
急性出血性結膜炎



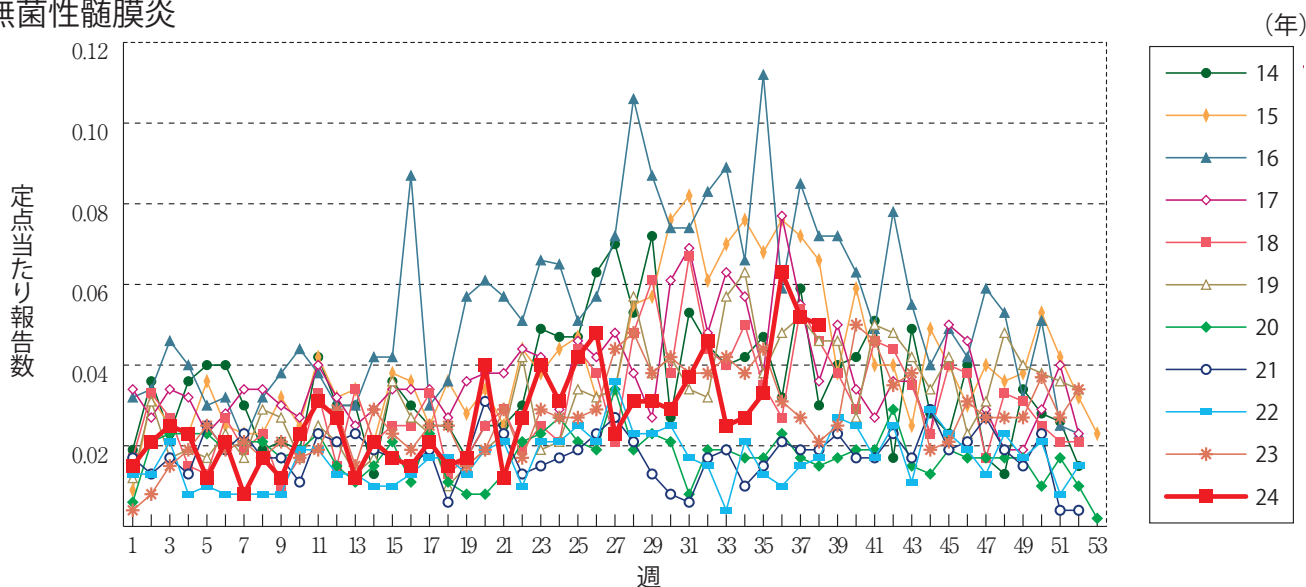
流行性角結膜炎



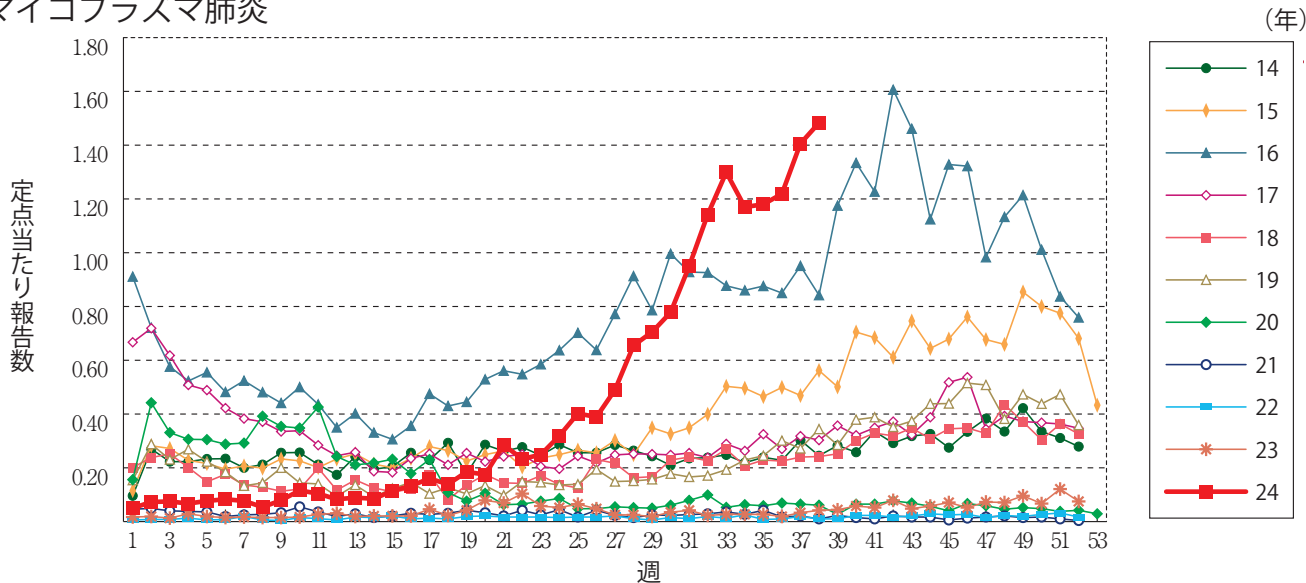
細菌性髄膜炎



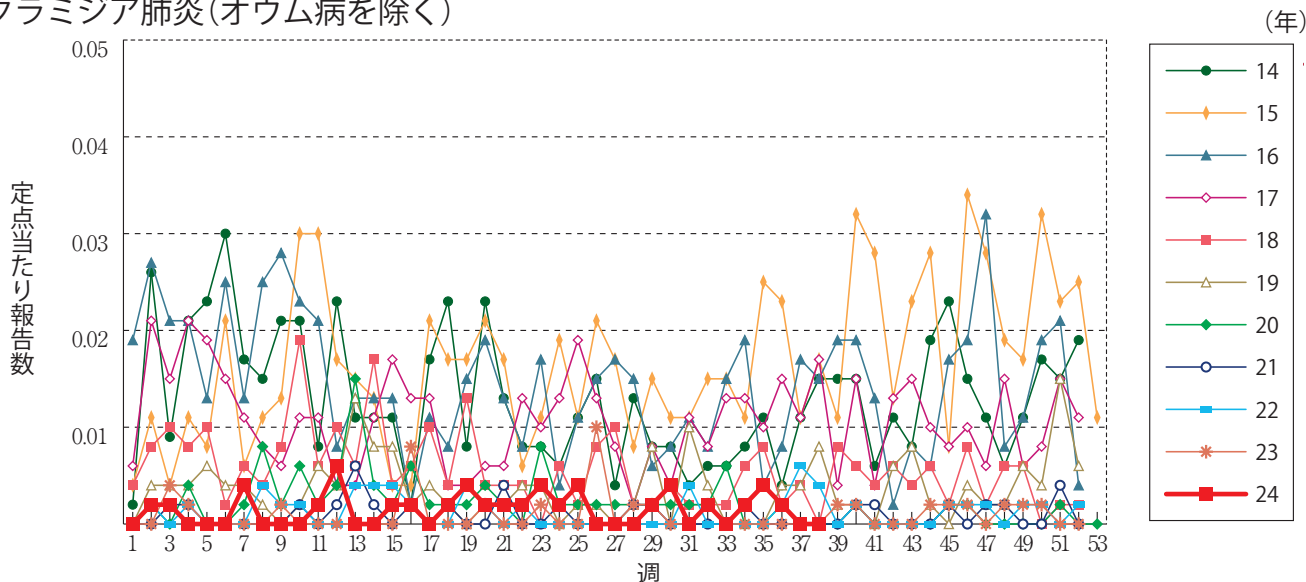
無菌性髄膜炎



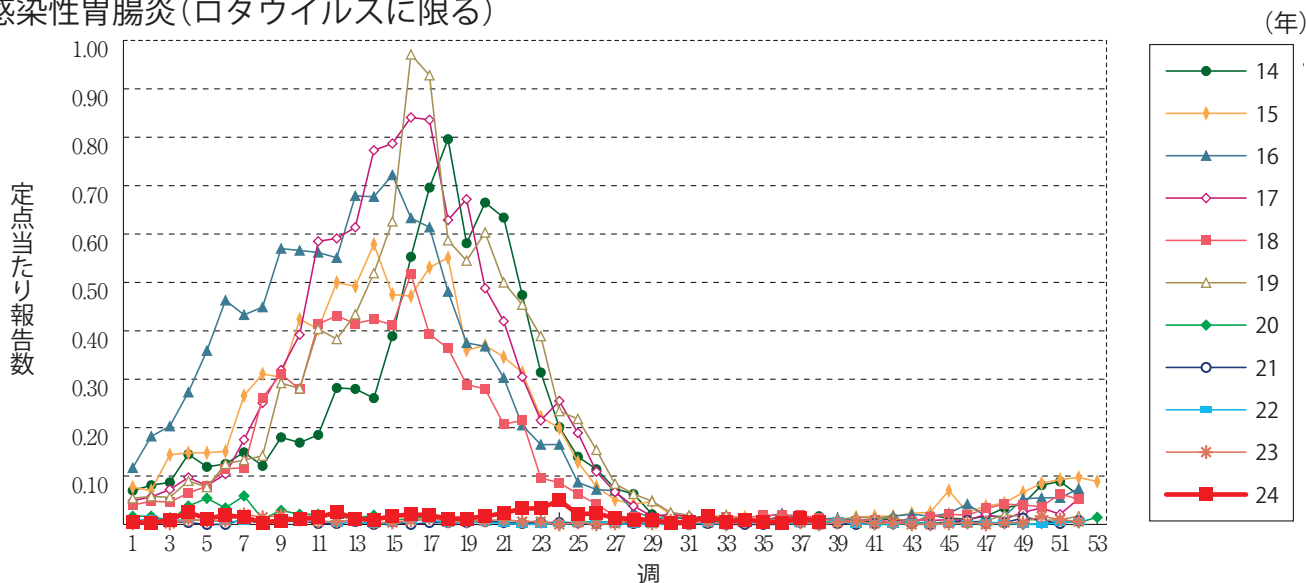
マイコプラズマ肺炎



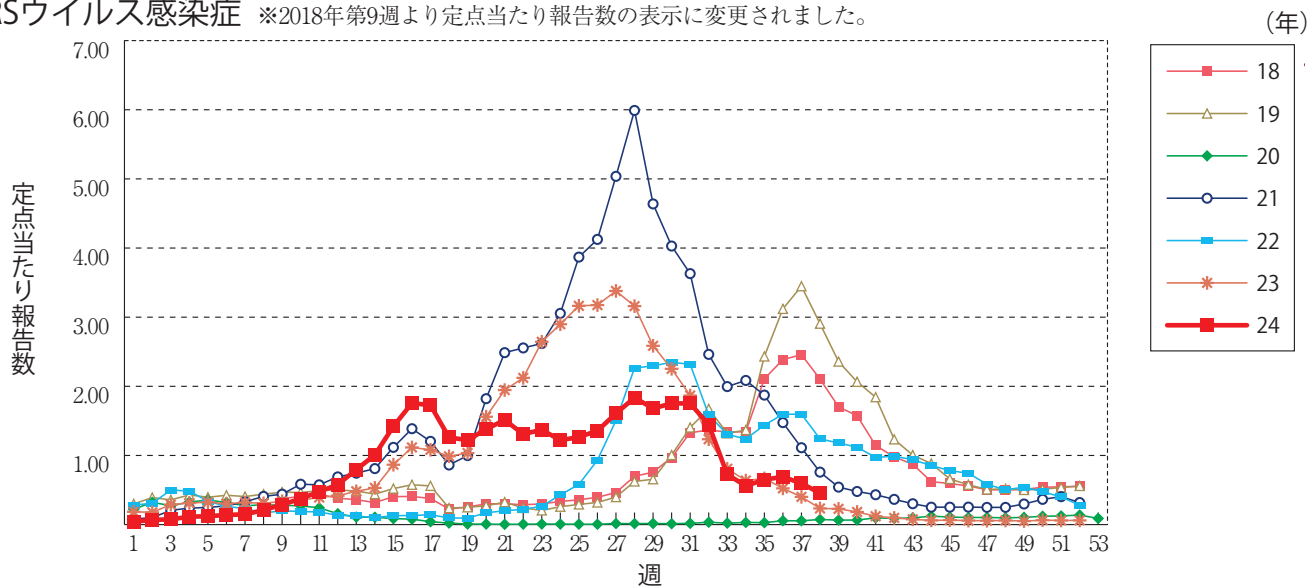
クラミジア肺炎(オウム病を除く)



感染性胃腸炎(ロタウイルスに限る)



RSウイルス感染症 ※2018年第9週より定点当たり報告数の表示に変更されました。





第38週のデータ

注)表中の報告数は9月25日集計分であり、その後の報告は次週以降の累積に反映されます。
 新型インフルエンザは掲載していません。
 新型コロナウイルス感染症は2023年5月8日より5類定点把握対象疾患に変更となりました。

報告数・累積報告数、疾病・都道府県別

2024年第38週

	エボラ出血熱		クリミア・コンゴ出血熱		痘 瘡		南米出血熱		ペスト		マールブルグ病		ラッサ熱		急性灰白髄炎		結 核	
	報告数	累積	報告数	累積	報告数	累積	報告数	累積	報告数	累積	報告数	累積	報告数	累積	報告数	累積	報告数	累積
総 数	-	-	-	-	-	-	-	-	-	-	-	-	-	-	-	-	191	11015
北海道	-	-	-	-	-	-	-	-	-	-	-	-	-	-	-	-	5	372
青森県	-	-	-	-	-	-	-	-	-	-	-	-	-	-	-	-	1	74
岩手県	-	-	-	-	-	-	-	-	-	-	-	-	-	-	-	-	1	93
宮城県	-	-	-	-	-	-	-	-	-	-	-	-	-	-	-	-	6	163
秋田県	-	-	-	-	-	-	-	-	-	-	-	-	-	-	-	-	1	56
山形県	-	-	-	-	-	-	-	-	-	-	-	-	-	-	-	-	2	44
福島県	-	-	-	-	-	-	-	-	-	-	-	-	-	-	-	-	2	88
茨城県	-	-	-	-	-	-	-	-	-	-	-	-	-	-	-	-	4	293
栃木県	-	-	-	-	-	-	-	-	-	-	-	-	-	-	-	-	2	134
群馬県	-	-	-	-	-	-	-	-	-	-	-	-	-	-	-	-	1	163
埼玉県	-	-	-	-	-	-	-	-	-	-	-	-	-	-	-	-	-	467
千葉県	-	-	-	-	-	-	-	-	-	-	-	-	-	-	-	-	8	637
東京都	-	-	-	-	-	-	-	-	-	-	-	-	-	-	-	-	44	1560
神奈川県	-	-	-	-	-	-	-	-	-	-	-	-	-	-	-	-	11	727
新潟県	-	-	-	-	-	-	-	-	-	-	-	-	-	-	-	-	1	123
富山県	-	-	-	-	-	-	-	-	-	-	-	-	-	-	-	-	-	91
石川県	-	-	-	-	-	-	-	-	-	-	-	-	-	-	-	-	3	97
福井県	-	-	-	-	-	-	-	-	-	-	-	-	-	-	-	-	-	50
山梨県	-	-	-	-	-	-	-	-	-	-	-	-	-	-	-	-	-	46
長野県	-	-	-	-	-	-	-	-	-	-	-	-	-	-	-	-	3	103
岐阜県	-	-	-	-	-	-	-	-	-	-	-	-	-	-	-	-	4	217
静岡県	-	-	-	-	-	-	-	-	-	-	-	-	-	-	-	-	5	273
愛知県	-	-	-	-	-	-	-	-	-	-	-	-	-	-	-	-	21	723
三重県	-	-	-	-	-	-	-	-	-	-	-	-	-	-	-	-	1	157
滋賀県	-	-	-	-	-	-	-	-	-	-	-	-	-	-	-	-	2	94
京都府	-	-	-	-	-	-	-	-	-	-	-	-	-	-	-	-	3	289
大阪府	-	-	-	-	-	-	-	-	-	-	-	-	-	-	-	-	11	873
兵庫県	-	-	-	-	-	-	-	-	-	-	-	-	-	-	-	-	7	377
奈良県	-	-	-	-	-	-	-	-	-	-	-	-	-	-	-	-	-	124
和歌山県	-	-	-	-	-	-	-	-	-	-	-	-	-	-	-	-	-	100
鳥取県	-	-	-	-	-	-	-	-	-	-	-	-	-	-	-	-	-	34
島根県	-	-	-	-	-	-	-	-	-	-	-	-	-	-	-	-	4	61
岡山県	-	-	-	-	-	-	-	-	-	-	-	-	-	-	-	-	1	175
広島県	-	-	-	-	-	-	-	-	-	-	-	-	-	-	-	-	2	245
山口県	-	-	-	-	-	-	-	-	-	-	-	-	-	-	-	-	3	115
徳島県	-	-	-	-	-	-	-	-	-	-	-	-	-	-	-	-	4	79
香川県	-	-	-	-	-	-	-	-	-	-	-	-	-	-	-	-	2	90
愛媛県	-	-	-	-	-	-	-	-	-	-	-	-	-	-	-	-	2	104
高知県	-	-	-	-	-	-	-	-	-	-	-	-	-	-	-	-	1	42
福岡県	-	-	-	-	-	-	-	-	-	-	-	-	-	-	-	-	15	650
佐賀県	-	-	-	-	-	-	-	-	-	-	-	-	-	-	-	-	1	63
長崎県	-	-	-	-	-	-	-	-	-	-	-	-	-	-	-	-	1	127
熊本県	-	-	-	-	-	-	-	-	-	-	-	-	-	-	-	-	-	86
大分県	-	-	-	-	-	-	-	-	-	-	-	-	-	-	-	-	2	131
宮崎県	-	-	-	-	-	-	-	-	-	-	-	-	-	-	-	-	1	81
鹿児島県	-	-	-	-	-	-	-	-	-	-	-	-	-	-	-	-	1	135
沖縄県	-	-	-	-	-	-	-	-	-	-	-	-	-	-	-	-	2	189

*病原体がSARSコロナウイルスであるものに限る。
 **病原体がMERSコロナウイルスであるものに限る。2014年7月26日より届出対象疾患となりました。
 ***2013年5月6日より届出対象疾患となりました。

報告数・累積報告数、疾病・都道府県別

2024年第38週

	ジフテリア		重症急性 呼吸器症候群*		中東呼吸器 症候群**		鳥インフル エンザ(H5N1)		鳥インフル エンザ(H7N9)***		コレラ		細菌性赤痢		腸管出血性 大腸菌感染症		腸チフス	
	報告数	累積	報告数	累積	報告数	累積	報告数	累積	報告数	累積	報告数	累積	報告数	累積	報告数	累積	報告数	累積
総 数	-	-	-	-	-	-	-	-	-	-	2	3	61	109	2617	1	32	
北海道	-	-	-	-	-	-	-	-	-	-	-	-	2	4	105	-	2	
青森県	-	-	-	-	-	-	-	-	-	-	-	-	-	1	20	-	-	
岩手県	-	-	-	-	-	-	-	-	-	-	-	-	-	1	64	-	-	
宮城県	-	-	-	-	-	-	-	-	-	-	-	-	1	3	62	-	-	
秋田県	-	-	-	-	-	-	-	-	-	-	-	-	-	-	30	-	-	
山形県	-	-	-	-	-	-	-	-	-	-	-	-	-	2	34	-	-	
福島県	-	-	-	-	-	-	-	-	-	-	-	-	1	-	36	-	-	
茨城県	-	-	-	-	-	-	-	-	-	-	-	-	1	2	76	-	-	
栃木県	-	-	-	-	-	-	-	-	-	-	-	-	-	4	31	-	-	
群馬県	-	-	-	-	-	-	-	-	-	-	-	-	-	7	123	-	-	
埼玉県	-	-	-	-	-	-	-	-	-	-	-	-	1	3	122	-	2	
千葉県	-	-	-	-	-	-	-	-	-	-	-	-	6	4	126	-	2	
東京都	-	-	-	-	-	-	-	-	-	-	2	-	19	14	317	1	5	
神奈川県	-	-	-	-	-	-	-	-	-	-	-	2	11	8	134	-	5	
新潟県	-	-	-	-	-	-	-	-	-	-	-	-	-	3	31	-	-	
富山県	-	-	-	-	-	-	-	-	-	-	-	-	-	2	18	-	-	
石川県	-	-	-	-	-	-	-	-	-	-	-	-	-	-	67	-	-	
福井県	-	-	-	-	-	-	-	-	-	-	-	-	-	-	7	-	-	
山梨県	-	-	-	-	-	-	-	-	-	-	-	-	1	-	13	-	-	
長野県	-	-	-	-	-	-	-	-	-	-	-	-	4	-	34	-	1	
岐阜県	-	-	-	-	-	-	-	-	-	-	-	-	-	1	55	-	-	
静岡県	-	-	-	-	-	-	-	-	-	-	-	-	1	3	31	-	-	
愛知県	-	-	-	-	-	-	-	-	-	-	-	-	5	9	133	-	3	
三重県	-	-	-	-	-	-	-	-	-	-	-	-	-	-	36	-	1	
滋賀県	-	-	-	-	-	-	-	-	-	-	-	-	-	-	26	-	-	
京都府	-	-	-	-	-	-	-	-	-	-	-	-	-	1	31	-	1	
大阪府	-	-	-	-	-	-	-	-	-	-	-	-	1	8	166	-	3	
兵庫県	-	-	-	-	-	-	-	-	-	-	-	-	1	7	94	-	4	
奈良県	-	-	-	-	-	-	-	-	-	-	-	-	-	1	7	-	-	
和歌山県	-	-	-	-	-	-	-	-	-	-	-	-	-	-	23	-	-	
鳥取県	-	-	-	-	-	-	-	-	-	-	-	-	-	-	12	-	-	
島根県	-	-	-	-	-	-	-	-	-	-	-	-	-	-	8	-	-	
岡山県	-	-	-	-	-	-	-	-	-	-	-	-	1	2	47	-	2	
広島県	-	-	-	-	-	-	-	-	-	-	-	-	-	3	46	-	-	
山口県	-	-	-	-	-	-	-	-	-	-	-	-	-	5	34	-	-	
徳島県	-	-	-	-	-	-	-	-	-	-	-	-	-	1	16	-	-	
香川県	-	-	-	-	-	-	-	-	-	-	-	-	2	-	27	-	-	
愛媛県	-	-	-	-	-	-	-	-	-	-	-	-	-	-	27	-	-	
高知県	-	-	-	-	-	-	-	-	-	-	-	-	-	-	4	-	-	
福岡県	-	-	-	-	-	-	-	-	-	-	-	1	2	6	124	-	1	
佐賀県	-	-	-	-	-	-	-	-	-	-	-	-	-	-	18	-	-	
長崎県	-	-	-	-	-	-	-	-	-	-	-	-	-	-	40	-	-	
熊本県	-	-	-	-	-	-	-	-	-	-	-	-	-	1	23	-	-	
大分県	-	-	-	-	-	-	-	-	-	-	-	-	-	1	25	-	-	
宮崎県	-	-	-	-	-	-	-	-	-	-	-	-	-	-	31	-	-	
鹿児島県	-	-	-	-	-	-	-	-	-	-	-	-	1	2	47	-	-	
沖縄県	-	-	-	-	-	-	-	-	-	-	-	-	-	-	36	-	-	

*2023年5月26日よりサル痘から感染症法上の名称が変更されました。

報告数・累積報告数, 疾病・都道府県別

2024年第38週

	パラチフス		E型肝炎		ウエストナイル熱		A型肝炎		エキノコックス症		エムボックス*		黄熱		オウム病		オムスク出血熱	
	報告数	累積	報告数	累積	報告数	累積	報告数	累積	報告数	累積	報告数	累積	報告数	累積	報告数	累積	報告数	累積
総数	-	5	9	390	-	-	5	112	-	9	-	16	-	-	-	3	-	-
北海道	-	-	-	54	-	-	-	2	-	8	-	-	-	-	-	-	-	-
青森県	-	-	-	1	-	-	-	-	-	-	-	-	-	-	-	-	-	-
岩手県	-	-	-	2	-	-	-	-	-	-	-	-	-	-	-	-	-	-
宮城県	-	-	-	5	-	-	-	3	-	-	-	-	-	-	-	-	-	-
秋田県	-	-	-	3	-	-	-	-	-	-	-	-	-	-	-	-	-	-
山形県	-	-	-	2	-	-	-	1	-	-	-	-	-	-	-	-	-	-
福島県	-	-	-	1	-	-	-	1	-	-	-	-	-	-	-	-	-	-
茨城県	-	-	-	13	-	-	-	2	-	-	-	-	-	-	-	-	-	-
栃木県	-	-	-	1	-	-	-	-	-	-	-	-	-	-	-	-	-	-
群馬県	-	1	-	13	-	-	-	3	-	-	-	-	-	-	-	-	-	-
埼玉県	-	-	2	31	-	-	-	4	-	-	-	-	-	-	-	-	-	-
千葉県	-	-	-	37	-	-	-	5	-	-	-	-	-	-	-	1	-	-
東京都	-	2	5	109	-	-	1	17	-	1	-	12	-	-	-	-	-	-
神奈川県	-	-	-	48	-	-	-	4	-	-	-	2	-	-	-	-	-	-
新潟県	-	-	-	6	-	-	-	2	-	-	-	-	-	-	-	-	-	-
富山県	-	-	1	2	-	-	-	-	-	-	-	-	-	-	-	-	-	-
石川県	-	-	-	6	-	-	-	2	-	-	-	-	-	-	-	-	-	-
福井県	-	-	-	1	-	-	-	-	-	-	-	-	-	-	-	-	-	-
山梨県	-	-	-	1	-	-	-	-	-	-	-	-	-	-	-	-	-	-
長野県	-	-	-	5	-	-	-	1	-	-	-	-	-	-	-	-	-	-
岐阜県	-	-	-	3	-	-	-	2	-	-	-	-	-	-	-	-	-	-
静岡県	-	-	-	6	-	-	1	2	-	-	-	-	-	-	-	-	-	-
愛知県	-	1	-	8	-	-	-	5	-	-	-	1	-	-	-	-	-	-
三重県	-	-	1	4	-	-	-	5	-	-	-	-	-	-	-	-	-	-
滋賀県	-	-	-	1	-	-	-	1	-	-	-	-	-	-	-	1	-	-
京都府	-	-	-	-	-	-	-	2	-	-	-	1	-	-	-	-	-	-
大阪府	-	1	-	3	-	-	-	5	-	-	-	-	-	-	-	1	-	-
兵庫県	-	-	-	1	-	-	-	2	-	-	-	-	-	-	-	-	-	-
奈良県	-	-	-	2	-	-	-	-	-	-	-	-	-	-	-	-	-	-
和歌山県	-	-	-	1	-	-	-	2	-	-	-	-	-	-	-	-	-	-
鳥取県	-	-	-	-	-	-	-	-	-	-	-	-	-	-	-	-	-	-
島根県	-	-	-	1	-	-	-	-	-	-	-	-	-	-	-	-	-	-
岡山県	-	-	-	-	-	-	-	4	-	-	-	-	-	-	-	-	-	-
広島県	-	-	-	5	-	-	-	4	-	-	-	-	-	-	-	-	-	-
山口県	-	-	-	-	-	-	-	2	-	-	-	-	-	-	-	-	-	-
徳島県	-	-	-	-	-	-	-	1	-	-	-	-	-	-	-	-	-	-
香川県	-	-	-	1	-	-	-	2	-	-	-	-	-	-	-	-	-	-
愛媛県	-	-	-	-	-	-	-	3	-	-	-	-	-	-	-	-	-	-
高知県	-	-	-	-	-	-	-	1	-	-	-	-	-	-	-	-	-	-
福岡県	-	-	-	6	-	-	1	8	-	-	-	-	-	-	-	-	-	-
佐賀県	-	-	-	-	-	-	2	3	-	-	-	-	-	-	-	-	-	-
長崎県	-	-	-	-	-	-	-	1	-	-	-	-	-	-	-	-	-	-
熊本県	-	-	-	1	-	-	-	3	-	-	-	-	-	-	-	-	-	-
大分県	-	-	-	-	-	-	-	1	-	-	-	-	-	-	-	-	-	-
宮崎県	-	-	-	2	-	-	-	1	-	-	-	-	-	-	-	-	-	-
鹿児島県	-	-	-	-	-	-	-	5	-	-	-	-	-	-	-	-	-	-
沖縄県	-	-	-	4	-	-	-	-	-	-	-	-	-	-	-	-	-	-

*2016年2月15日より届出対象疾患となりました。

**2013年3月4日より届出対象疾患となりました。

報告数・累積報告数，疾病・都道府県別

2024年第38週

	回帰熱		キャサナル 森林病		Q熱		狂犬病		コクシジ オイデス症		ジカウイルス 感染症*		重症熱性血小板 減少症候群**		腎症候性出血熱		西部ウマ脳炎	
	報告数	累積	報告数	累積	報告数	累積	報告数	累積	報告数	累積	報告数	累積	報告数	累積	報告数	累積	報告数	累積
総数	-	10	-	-	-	6	-	-	-	2	-	2	3	96	-	-	-	-
北海道	-	10	-	-	-	-	-	-	-	-	-	-	-	-	-	-	-	-
青森県	-	-	-	-	-	-	-	-	-	-	-	-	-	-	-	-	-	-
岩手県	-	-	-	-	-	-	-	-	-	-	-	-	-	-	-	-	-	-
宮城県	-	-	-	-	-	-	-	-	-	-	-	-	-	-	-	-	-	-
秋田県	-	-	-	-	-	-	-	-	-	-	-	-	-	-	-	-	-	-
山形県	-	-	-	-	-	-	-	-	-	-	-	-	-	-	-	-	-	-
福島県	-	-	-	-	-	-	-	-	-	-	-	-	-	-	-	-	-	-
茨城県	-	-	-	-	-	-	-	-	-	-	-	-	-	-	-	-	-	-
栃木県	-	-	-	-	-	-	-	-	-	-	-	-	-	-	-	-	-	-
群馬県	-	-	-	-	-	-	-	-	-	-	-	-	-	-	-	-	-	-
埼玉県	-	-	-	-	-	-	-	-	-	-	-	-	-	-	-	-	-	-
千葉県	-	-	-	-	-	-	-	-	-	-	-	-	-	-	-	-	-	-
東京都	-	-	-	-	-	-	-	-	2	-	-	-	-	-	-	-	-	-
神奈川県	-	-	-	-	-	-	-	-	-	-	-	-	-	-	-	-	-	-
新潟県	-	-	-	-	-	-	-	-	-	-	-	-	-	-	-	-	-	-
富山県	-	-	-	-	-	-	-	-	-	-	-	-	-	-	-	-	-	-
石川県	-	-	-	-	-	-	-	-	-	-	-	-	-	-	-	-	-	-
福井県	-	-	-	-	-	-	-	-	-	-	-	-	-	-	-	-	-	-
山梨県	-	-	-	-	-	-	-	-	-	-	-	-	-	-	-	-	-	-
長野県	-	-	-	-	-	-	-	-	-	-	-	-	-	-	-	-	-	-
岐阜県	-	-	-	-	-	-	-	-	-	-	-	-	-	-	-	-	-	-
静岡県	-	-	-	-	-	-	-	-	-	-	-	-	3	-	-	-	-	-
愛知県	-	-	-	-	-	-	-	-	-	-	2	-	1	-	-	-	-	-
三重県	-	-	-	-	-	-	-	-	-	-	-	-	1	-	-	-	-	-
滋賀県	-	-	-	-	-	-	-	-	-	-	-	-	-	-	-	-	-	-
京都府	-	-	-	-	-	-	-	-	-	-	-	-	1	-	-	-	-	-
大阪府	-	-	-	-	-	-	-	-	-	-	-	-	4	-	-	-	-	-
兵庫県	-	-	-	-	-	-	-	-	-	-	-	-	3	-	-	-	-	-
奈良県	-	-	-	-	-	-	-	-	-	-	-	-	1	-	-	-	-	-
和歌山県	-	-	-	-	-	-	-	-	-	-	-	-	-	-	-	-	-	-
鳥取県	-	-	-	-	-	-	-	-	-	-	-	-	2	-	-	-	-	-
島根県	-	-	-	-	-	-	-	-	-	-	-	-	1	5	-	-	-	-
岡山県	-	-	-	-	-	-	-	-	-	-	-	-	-	-	-	-	-	-
広島県	-	-	-	-	-	-	-	-	-	-	-	-	7	-	-	-	-	-
山口県	-	-	-	-	-	-	-	-	-	-	-	1	9	-	-	-	-	-
徳島県	-	-	-	-	-	-	-	-	-	-	-	-	-	-	-	-	-	-
香川県	-	-	-	-	-	-	-	-	-	-	-	-	4	-	-	-	-	-
愛媛県	-	-	-	-	-	6	-	-	-	-	-	-	4	-	-	-	-	-
高知県	-	-	-	-	-	-	-	-	-	-	-	1	8	-	-	-	-	-
福岡県	-	-	-	-	-	-	-	-	-	-	-	-	4	-	-	-	-	-
佐賀県	-	-	-	-	-	-	-	-	-	-	-	-	2	-	-	-	-	-
長崎県	-	-	-	-	-	-	-	-	-	-	-	-	11	-	-	-	-	-
熊本県	-	-	-	-	-	-	-	-	-	-	-	-	7	-	-	-	-	-
大分県	-	-	-	-	-	-	-	-	-	-	-	-	8	-	-	-	-	-
宮崎県	-	-	-	-	-	-	-	-	-	-	-	-	7	-	-	-	-	-
鹿児島県	-	-	-	-	-	-	-	-	-	-	-	-	4	-	-	-	-	-
沖縄県	-	-	-	-	-	-	-	-	-	-	-	-	-	-	-	-	-	-

*鳥インフルエンザ(H5N1及びH7N9)を除く。

報告数・累積報告数, 疾病・都道府県別

2024年第38週

	ダニ媒介脳炎		炭 疽		チクングニア熱		つつが虫病		デング熱		東部ウマ脳炎		鳥インフルエンザ*		ニパウイルス感染症		日本紅斑熱	
	報告数	累積	報告数	累積	報告数	累積	報告数	累積	報告数	累積	報告数	累積	報告数	累積	報告数	累積	報告数	累積
総 数	-	2	-	-	-	3	-	111	6	177	-	-	-	-	-	-	5	303
北海道	-	2	-	-	-	-	-	-	-	2	-	-	-	-	-	-	-	1
青森県	-	-	-	-	-	-	-	9	-	-	-	-	-	-	-	-	-	1
岩手県	-	-	-	-	-	-	-	3	-	-	-	-	-	-	-	-	-	-
宮城県	-	-	-	-	-	-	-	4	-	-	-	-	-	-	-	-	-	-
秋田県	-	-	-	-	-	-	-	4	-	-	-	-	-	-	-	-	-	-
山形県	-	-	-	-	-	-	-	6	-	1	-	-	-	-	-	-	-	-
福島県	-	-	-	-	-	-	-	4	-	-	-	-	-	-	-	-	-	-
茨城県	-	-	-	-	-	-	-	4	-	4	-	-	-	-	-	-	-	2
栃木県	-	-	-	-	-	-	-	-	-	1	-	-	-	-	-	-	-	-
群馬県	-	-	-	-	-	-	-	3	-	2	-	-	-	-	-	-	-	-
埼玉県	-	-	-	-	-	-	-	-	-	10	-	-	-	-	-	-	-	1
千葉県	-	-	-	-	-	-	-	17	1	15	-	-	-	-	-	-	-	24
東京都	-	-	-	-	-	-	-	-	1	49	-	-	-	-	-	-	-	-
神奈川県	-	-	-	-	-	-	-	1	-	10	-	-	-	-	-	-	-	2
新潟県	-	-	-	-	-	-	-	2	-	1	-	-	-	-	-	-	-	-
富山県	-	-	-	-	-	-	-	-	-	-	-	-	-	-	-	-	-	-
石川県	-	-	-	-	-	-	-	2	-	1	-	-	-	-	-	-	-	2
福井県	-	-	-	-	-	-	-	-	-	1	-	-	-	-	-	-	-	-
山梨県	-	-	-	-	-	-	-	-	-	1	-	-	-	-	-	-	-	-
長野県	-	-	-	-	-	-	-	1	-	1	-	-	-	-	-	-	-	-
岐阜県	-	-	-	-	-	-	-	4	1	3	-	-	-	-	-	-	-	-
静岡県	-	-	-	-	-	-	-	2	1	8	-	-	-	-	-	-	-	7
愛知県	-	-	-	-	-	1	-	1	1	16	-	-	-	-	-	-	-	5
三重県	-	-	-	-	-	-	-	-	-	1	-	-	-	-	-	-	1	37
滋賀県	-	-	-	-	-	-	-	-	-	2	-	-	-	-	-	-	-	-
京都府	-	-	-	-	-	-	-	-	-	4	-	-	-	-	-	-	-	3
大阪府	-	-	-	-	-	1	-	-	1	15	-	-	-	-	-	-	-	10
兵庫県	-	-	-	-	-	-	-	2	-	6	-	-	-	-	-	-	-	8
奈良県	-	-	-	-	-	-	-	-	-	1	-	-	-	-	-	-	-	-
和歌山県	-	-	-	-	-	-	-	2	-	-	-	-	-	-	-	-	-	12
鳥取県	-	-	-	-	-	-	-	-	-	-	-	-	-	-	-	-	-	5
島根県	-	-	-	-	-	-	-	2	-	1	-	-	-	-	-	-	-	21
岡山県	-	-	-	-	-	-	-	-	-	-	-	-	-	-	-	-	2	11
広島県	-	-	-	-	-	-	-	-	-	4	-	-	-	-	-	-	-	53
山口県	-	-	-	-	-	-	-	-	-	-	-	-	-	-	-	-	-	7
徳島県	-	-	-	-	-	-	-	-	-	-	-	-	-	-	-	-	-	2
香川県	-	-	-	-	-	-	-	-	-	1	-	-	-	-	-	-	-	6
愛媛県	-	-	-	-	-	-	-	-	-	1	-	-	-	-	-	-	-	8
高知県	-	-	-	-	-	-	-	-	-	-	-	-	-	-	-	-	-	7
福岡県	-	-	-	-	-	1	-	-	-	9	-	-	-	-	-	-	-	4
佐賀県	-	-	-	-	-	-	-	-	-	-	-	-	-	-	-	-	2	13
長崎県	-	-	-	-	-	-	-	2	-	-	-	-	-	-	-	-	-	15
熊本県	-	-	-	-	-	-	-	1	-	2	-	-	-	-	-	-	-	12
大分県	-	-	-	-	-	-	-	1	-	-	-	-	-	-	-	-	-	11
宮崎県	-	-	-	-	-	-	-	11	-	-	-	-	-	-	-	-	-	9
鹿児島県	-	-	-	-	-	-	-	20	-	1	-	-	-	-	-	-	-	4
沖縄県	-	-	-	-	-	-	-	3	-	3	-	-	-	-	-	-	-	-

報告数・累積報告数，疾病・都道府県別

2024年第38週

	日本脳炎		ハンタウイルス 肺症候群		Bウイルス病		鼻 疽		ブルセラ症		ベネズエラ ウマ脳炎		ヘンドラウイルス 感 染 症		発しんチフス		ボツリヌス症	
	報告数	累積	報告数	累積	報告数	累積	報告数	累積	報告数	累積	報告数	累積	報告数	累積	報告数	累積	報告数	累積
総 数	-	4	-	-	-	-	-	-	-	4	-	-	-	-	-	-	-	4
北海道	-	-	-	-	-	-	-	-	-	-	-	-	-	-	-	-	-	-
青森県	-	-	-	-	-	-	-	-	-	-	-	-	-	-	-	-	-	-
岩手県	-	-	-	-	-	-	-	-	-	-	-	-	-	-	-	-	-	-
宮城県	-	-	-	-	-	-	-	-	-	-	-	-	-	-	-	-	-	-
秋田県	-	-	-	-	-	-	-	-	-	-	-	-	-	-	-	-	-	-
山形県	-	-	-	-	-	-	-	-	-	-	-	-	-	-	-	-	-	-
福島県	-	-	-	-	-	-	-	-	-	-	-	-	-	-	-	-	-	-
茨城県	-	-	-	-	-	-	-	-	-	-	-	-	-	-	-	-	-	-
栃木県	-	1	-	-	-	-	-	-	-	-	-	-	-	-	-	-	-	-
群馬県	-	-	-	-	-	-	-	-	-	-	-	-	-	-	-	-	-	-
埼玉県	-	-	-	-	-	-	-	-	-	1	-	-	-	-	-	-	-	-
千葉県	-	2	-	-	-	-	-	-	-	2	-	-	-	-	-	-	-	-
東京都	-	-	-	-	-	-	-	-	-	-	-	-	-	-	-	-	-	-
神奈川県	-	-	-	-	-	-	-	-	-	-	-	-	-	-	-	-	-	-
新潟県	-	-	-	-	-	-	-	-	-	-	-	-	-	-	-	-	-	-
富山県	-	-	-	-	-	-	-	-	-	-	-	-	-	-	-	-	-	4
石川県	-	-	-	-	-	-	-	-	-	-	-	-	-	-	-	-	-	-
福井県	-	-	-	-	-	-	-	-	-	-	-	-	-	-	-	-	-	-
山梨県	-	-	-	-	-	-	-	-	-	-	-	-	-	-	-	-	-	-
長野県	-	-	-	-	-	-	-	-	-	-	-	-	-	-	-	-	-	-
岐阜県	-	-	-	-	-	-	-	-	-	-	-	-	-	-	-	-	-	-
静岡県	-	-	-	-	-	-	-	-	-	-	-	-	-	-	-	-	-	-
愛知県	-	-	-	-	-	-	-	-	-	-	-	-	-	-	-	-	-	-
三重県	-	-	-	-	-	-	-	-	-	-	-	-	-	-	-	-	-	-
滋賀県	-	-	-	-	-	-	-	-	-	-	-	-	-	-	-	-	-	-
京都府	-	-	-	-	-	-	-	-	-	-	-	-	-	-	-	-	-	-
大阪府	-	-	-	-	-	-	-	-	-	-	-	-	-	-	-	-	-	-
兵庫県	-	-	-	-	-	-	-	-	-	1	-	-	-	-	-	-	-	-
奈良県	-	-	-	-	-	-	-	-	-	-	-	-	-	-	-	-	-	-
和歌山県	-	-	-	-	-	-	-	-	-	-	-	-	-	-	-	-	-	-
鳥取県	-	-	-	-	-	-	-	-	-	-	-	-	-	-	-	-	-	-
島根県	-	-	-	-	-	-	-	-	-	-	-	-	-	-	-	-	-	-
岡山県	-	-	-	-	-	-	-	-	-	-	-	-	-	-	-	-	-	-
広島県	-	-	-	-	-	-	-	-	-	-	-	-	-	-	-	-	-	-
山口県	-	-	-	-	-	-	-	-	-	-	-	-	-	-	-	-	-	-
徳島県	-	-	-	-	-	-	-	-	-	-	-	-	-	-	-	-	-	-
香川県	-	-	-	-	-	-	-	-	-	-	-	-	-	-	-	-	-	-
愛媛県	-	-	-	-	-	-	-	-	-	-	-	-	-	-	-	-	-	-
高知県	-	-	-	-	-	-	-	-	-	-	-	-	-	-	-	-	-	-
福岡県	-	-	-	-	-	-	-	-	-	-	-	-	-	-	-	-	-	-
佐賀県	-	-	-	-	-	-	-	-	-	-	-	-	-	-	-	-	-	-
長崎県	-	-	-	-	-	-	-	-	-	-	-	-	-	-	-	-	-	-
熊本県	-	1	-	-	-	-	-	-	-	-	-	-	-	-	-	-	-	-
大分県	-	-	-	-	-	-	-	-	-	-	-	-	-	-	-	-	-	-
宮崎県	-	-	-	-	-	-	-	-	-	-	-	-	-	-	-	-	-	-
鹿児島県	-	-	-	-	-	-	-	-	-	-	-	-	-	-	-	-	-	-
沖縄県	-	-	-	-	-	-	-	-	-	-	-	-	-	-	-	-	-	-

報告数・累積報告数, 疾病・都道府県別

2024年第38週

	マラリア		野 兎 病		ライム病		リッサウイルス感染症		リフトバレー熱		類 鼻 疽		レジオネラ症		レプトスピラ症		ロッキー山紅斑熱	
	報告数	累積	報告数	累積	報告数	累積	報告数	累積	報告数	累積	報告数	累積	報告数	累積	報告数	累積	報告数	累積
総 数	1	38	-	-	1	23	-	-	-	-	-	2	52	1660	2	22	-	-
北海道	-	-	-	-	-	16	-	-	-	-	-	-	6	47	-	-	-	-
青森県	-	-	-	-	-	-	-	-	-	-	-	-	1	13	-	-	-	-
岩手県	-	-	-	-	-	-	-	-	-	-	-	-	-	20	-	-	-	-
宮城県	-	1	-	-	-	-	-	-	-	-	-	-	1	37	-	-	-	-
秋田県	-	1	-	-	-	-	-	-	-	-	-	-	-	14	-	-	-	-
山形県	-	-	-	-	-	-	-	-	-	-	-	-	2	16	-	-	-	-
福島県	-	-	-	-	-	-	-	-	-	-	-	-	-	32	-	-	-	-
茨城県	-	3	-	-	-	-	-	-	-	-	-	-	3	63	-	-	-	-
栃木県	-	-	-	-	-	-	-	-	-	-	-	-	1	62	-	-	-	-
群馬県	-	1	-	-	-	-	-	-	-	-	-	-	2	34	1	1	-	-
埼玉県	-	3	-	-	-	1	-	-	-	-	-	1	4	88	-	-	-	-
千葉県	-	3	-	-	-	1	-	-	-	-	-	1	5	86	-	-	-	-
東京都	1	9	-	-	1	1	-	-	-	-	-	-	5	159	-	3	-	-
神奈川県	-	-	-	-	-	-	-	-	-	-	-	-	1	102	-	-	-	-
新潟県	-	-	-	-	-	-	-	-	-	-	-	-	2	38	-	-	-	-
富山県	-	-	-	-	-	-	-	-	-	-	-	-	-	34	-	-	-	-
石川県	-	1	-	-	-	-	-	-	-	-	-	-	1	30	-	-	-	-
福井県	-	-	-	-	-	1	-	-	-	-	-	-	-	13	-	-	-	-
山梨県	-	-	-	-	-	-	-	-	-	-	-	-	1	16	-	-	-	-
長野県	-	1	-	-	-	-	-	-	-	-	-	-	-	34	-	-	-	-
岐阜県	-	-	-	-	-	-	-	-	-	-	-	-	-	21	-	-	-	-
静岡県	-	-	-	-	-	-	-	-	-	-	-	-	-	44	-	-	-	-
愛知県	-	2	-	-	-	2	-	-	-	-	-	-	5	97	-	1	-	-
三重県	-	-	-	-	-	-	-	-	-	-	-	-	1	22	-	-	-	-
滋賀県	-	-	-	-	-	-	-	-	-	-	-	-	1	31	-	-	-	-
京都府	-	4	-	-	-	-	-	-	-	-	-	-	-	33	-	1	-	-
大阪府	-	5	-	-	-	-	-	-	-	-	-	-	-	85	-	-	-	-
兵庫県	-	1	-	-	-	1	-	-	-	-	-	-	-	61	-	3	-	-
奈良県	-	-	-	-	-	-	-	-	-	-	-	-	-	19	-	-	-	-
和歌山県	-	-	-	-	-	-	-	-	-	-	-	-	-	11	-	-	-	-
鳥取県	-	-	-	-	-	-	-	-	-	-	-	-	-	4	-	-	-	-
島根県	-	-	-	-	-	-	-	-	-	-	-	-	-	6	-	-	-	-
岡山県	-	-	-	-	-	-	-	-	-	-	-	-	-	30	-	-	-	-
広島県	-	-	-	-	-	-	-	-	-	-	-	-	1	39	-	-	-	-
山口県	-	-	-	-	-	-	-	-	-	-	-	-	-	19	-	-	-	-
徳島県	-	-	-	-	-	-	-	-	-	-	-	-	2	19	-	-	-	-
香川県	-	-	-	-	-	-	-	-	-	-	-	-	-	12	-	-	-	-
愛媛県	-	-	-	-	-	-	-	-	-	-	-	-	-	9	-	-	-	-
高知県	-	1	-	-	-	-	-	-	-	-	-	-	-	5	-	-	-	-
福岡県	-	1	-	-	-	-	-	-	-	-	-	-	4	50	-	-	-	-
佐賀県	-	-	-	-	-	-	-	-	-	-	-	-	-	4	-	-	-	-
長崎県	-	-	-	-	-	-	-	-	-	-	-	-	1	11	-	-	-	-
熊本県	-	-	-	-	-	-	-	-	-	-	-	-	1	26	-	-	-	-
大分県	-	-	-	-	-	-	-	-	-	-	-	-	-	14	-	-	-	-
宮崎県	-	-	-	-	-	-	-	-	-	-	-	-	-	9	-	-	-	-
鹿児島県	-	-	-	-	-	-	-	-	-	-	-	-	-	19	-	1	-	-
沖縄県	-	1	-	-	-	-	-	-	-	-	-	-	1	22	1	12	-	-

*E型肝炎及びA型肝炎を除く。
 **2014年9月19日より届出対象疾患となりました。2023年5月26日よりカルバペネム耐性腸内細菌科細菌感染症から感染症法上の名称が変更されました。
 ***急性灰白髄炎を除く。2018年5月1日より届出対象疾患となりました。
 ****ウエストナイル脳炎、西部ウマ脳炎、ダニ媒介脳炎、東部ウマ脳炎、日本脳炎、ベネズエラウマ脳炎及びリフトバレー熱を除く。

報告数・累積報告数, 疾病・都道府県別

2024年第38週

	アメルバ赤痢		ウイルス型肝炎*		カルバペネム耐性 腸内細菌科細菌感染症**		急性弛緩性 麻痺***		急性脳炎****		クリプト スポリジウム症		クロイツフェルト ・ヤコブ病		劇症型溶血性 レンサ球菌感染症		後天性免疫不全 症候群	
	報告数	累積	報告数	累積	報告数	累積	報告数	累積	報告数	累積	報告数	累積	報告数	累積	報告数	累積	報告数	累積
総 数	9	391	4	161	27	1545	-	33	2	394	1	21	4	117	13	1512	9	717
北海道	-	10	-	5	1	71	-	3	-	17	1	3	-	3	2	65	2	18
青森県	-	1	-	-	-	22	-	-	-	2	-	1	-	5	-	12	-	1
岩手県	-	3	-	2	1	10	-	-	-	1	-	-	-	1	-	9	-	3
宮城県	-	4	-	3	-	35	-	-	-	1	-	1	-	-	-	18	-	4
秋田県	-	-	-	-	1	25	-	-	-	7	-	-	-	2	2	10	-	-
山形県	-	-	-	-	-	10	-	-	-	-	-	-	-	-	2	17	-	1
福島県	-	2	-	4	-	28	-	-	-	-	-	-	-	2	-	32	-	6
茨城県	-	6	-	7	1	18	-	-	-	13	-	-	-	3	-	24	-	18
栃木県	-	3	-	1	-	17	-	1	-	3	-	-	-	3	-	12	-	12
群馬県	1	7	-	5	-	20	-	-	-	3	-	1	-	1	1	28	-	14
埼玉県	-	17	3	11	1	76	-	1	-	19	-	-	-	1	-	94	-	23
千葉県	1	21	-	11	3	87	-	-	-	55	-	-	1	11	-	74	-	24
東京都	2	79	1	30	6	141	-	4	-	32	-	10	-	9	2	202	-	209
神奈川県	-	35	-	5	1	126	-	3	1	24	-	-	-	4	-	107	3	48
新潟県	-	9	-	-	-	35	-	-	-	8	-	-	-	2	-	29	-	9
富山県	-	3	-	-	-	14	-	-	-	2	-	-	-	1	-	15	-	4
石川県	-	2	-	1	-	23	-	1	1	8	-	-	-	-	-	8	-	3
福井県	-	2	-	-	-	4	-	-	-	-	-	-	-	-	-	9	-	1
山梨県	-	1	-	-	-	7	-	-	-	2	-	-	-	2	-	14	-	-
長野県	-	3	-	1	1	27	-	1	-	6	-	-	1	4	1	38	-	3
岐阜県	-	5	-	2	1	13	-	-	-	11	-	-	-	3	-	23	-	13
静岡県	-	10	-	-	-	13	-	1	-	25	-	-	-	2	-	36	-	21
愛知県	2	28	-	3	3	108	-	2	-	21	-	-	-	2	1	100	-	46
三重県	-	7	-	1	1	21	-	1	-	5	-	-	-	1	-	22	-	3
滋賀県	-	3	-	1	-	14	-	-	-	-	-	-	-	1	1	14	-	5
京都府	-	5	-	5	-	42	-	-	-	6	-	-	-	4	-	29	1	7
大阪府	1	29	-	22	1	128	-	1	-	13	-	3	-	8	-	85	-	67
兵庫県	1	25	-	9	1	50	-	2	-	16	-	-	-	8	-	55	1	21
奈良県	-	2	-	5	-	21	-	2	-	1	-	-	-	2	-	13	-	6
和歌山県	-	2	-	1	-	5	-	-	-	2	-	-	-	2	-	6	-	4
鳥取県	-	2	-	-	-	4	-	-	-	2	-	-	-	1	-	7	-	1
島根県	-	-	-	1	-	17	-	-	-	1	-	-	-	-	-	14	-	1
岡山県	-	7	-	4	-	23	-	2	-	6	-	-	-	1	-	27	-	7
広島県	-	3	-	2	-	32	-	2	-	11	-	-	-	3	-	32	-	7
山口県	-	3	-	1	-	16	-	-	-	12	-	-	-	2	-	13	-	7
徳島県	-	2	-	1	-	6	-	-	-	4	-	-	-	-	-	8	-	3
香川県	-	3	-	-	1	12	-	-	-	4	-	-	-	1	-	12	-	5
愛媛県	-	4	-	2	-	14	-	-	-	2	-	-	-	-	-	19	-	6
高知県	-	1	-	-	-	9	-	2	-	-	-	-	-	-	-	4	-	4
福岡県	-	21	-	2	1	93	-	1	-	18	-	1	-	4	-	55	2	42
佐賀県	1	1	-	2	-	8	-	-	-	2	-	-	-	-	-	12	-	3
長崎県	-	4	-	2	-	26	-	-	-	5	-	-	1	3	-	11	-	8
熊本県	-	4	-	3	1	13	-	-	-	-	-	-	1	3	1	10	-	9
大分県	-	2	-	1	-	16	-	-	-	3	-	-	-	1	-	19	-	8
宮崎県	-	3	-	1	-	4	-	-	-	-	-	-	-	3	-	12	-	2
鹿児島県	-	2	-	2	-	10	-	-	-	5	-	1	-	5	-	16	-	5
沖縄県	-	5	-	2	1	31	-	3	-	16	-	-	-	3	-	41	-	5

*2013年4月1日より届出対象疾患となりました。
 **2014年9月19日より届出対象疾患となりました。

報告数・累積報告数, 疾病・都道府県別

2024年第38週

	ジアルジア症		侵襲性インフルエンザ菌感染症*		侵襲性髄膜炎菌感染症*		侵襲性肺炎球菌感染症*		水痘** (入院例に限る)		先天性風しん症候群		梅毒		播種性ク립トコックス症**		破傷風	
	報告数	累積	報告数	累積	報告数	累積	報告数	累積	報告数	累積	報告数	累積	報告数	累積	報告数	累積	報告数	累積
総数	1	30	2	468	-	39	16	1786	3	350	-	-	178	10452	1	144	2	63
北海道	1	1	1	18	-	2	-	61	-	14	-	-	11	366	-	2	-	1
青森県	-	-	-	2	-	-	2	22	-	4	-	-	-	18	-	-	-	2
岩手県	-	-	-	2	-	-	-	7	-	7	-	-	-	36	-	1	-	1
宮城県	-	-	-	2	-	1	-	27	-	5	-	-	2	121	-	4	1	1
秋田県	-	-	-	7	-	-	-	10	-	7	-	-	1	28	-	2	-	-
山形県	-	-	-	1	-	-	1	18	-	2	-	-	1	23	-	1	-	-
福島県	-	-	-	2	-	-	-	17	-	4	-	-	-	100	-	2	-	-
茨城県	-	1	-	6	-	1	-	34	-	5	-	-	6	225	-	2	1	4
栃木県	-	1	-	6	-	1	-	20	-	13	-	-	-	134	-	3	-	-
群馬県	-	-	-	-	-	-	-	19	-	4	-	-	1	136	-	-	-	1
埼玉県	-	-	-	17	-	1	1	69	-	2	-	-	5	320	-	7	-	2
千葉県	-	-	-	16	-	4	-	75	-	14	-	-	7	327	-	6	-	3
東京都	-	10	-	46	-	7	-	193	-	47	-	-	42	2667	1	17	-	1
神奈川県	-	-	-	32	-	2	1	148	-	27	-	-	12	574	-	7	-	8
新潟県	-	-	-	8	-	-	-	28	-	5	-	-	3	93	-	3	-	-
富山県	-	1	-	9	-	1	-	7	-	2	-	-	3	31	-	1	-	2
石川県	-	-	-	9	-	-	-	14	-	3	-	-	1	52	-	2	-	-
福井県	-	-	-	7	-	1	-	13	-	2	-	-	-	33	-	-	-	-
山梨県	-	-	-	-	-	-	-	3	-	4	-	-	1	26	-	1	-	2
長野県	-	-	-	6	-	-	2	16	-	4	-	-	-	68	-	3	-	1
岐阜県	-	1	-	7	-	-	-	26	-	6	-	-	1	101	-	1	-	-
静岡県	-	1	-	10	-	3	-	41	-	9	-	-	4	225	-	3	-	3
愛知県	-	3	1	39	-	1	1	158	-	27	-	-	7	588	-	8	-	5
三重県	-	-	-	8	-	-	-	20	-	1	-	-	3	93	-	2	-	-
滋賀県	-	-	-	4	-	1	-	22	-	3	-	-	1	50	-	-	-	1
京都府	-	-	-	13	-	1	-	47	-	8	-	-	4	109	-	5	-	1
大阪府	-	2	-	52	-	7	5	185	1	23	-	-	14	1371	-	8	-	2
兵庫県	-	1	-	21	-	-	2	97	-	15	-	-	3	297	-	7	-	2
奈良県	-	-	-	10	-	-	-	21	1	7	-	-	-	58	-	1	-	3
和歌山県	-	-	-	2	-	-	-	15	-	-	-	-	-	34	-	1	-	4
鳥取県	-	-	-	2	-	-	-	10	-	2	-	-	-	29	-	1	-	1
島根県	-	-	-	6	-	-	1	18	-	4	-	-	2	24	-	3	-	-
岡山県	-	1	-	9	-	2	-	21	-	5	-	-	-	253	-	4	-	-
広島県	-	4	-	4	-	1	-	17	-	7	-	-	2	204	-	4	-	-
山口県	-	1	-	5	-	-	-	16	-	7	-	-	2	66	-	2	-	1
徳島県	-	-	-	3	-	-	-	10	-	-	-	-	1	51	-	4	-	-
香川県	-	-	-	8	-	1	-	9	-	2	-	-	-	73	-	3	-	-
愛媛県	-	-	-	5	-	-	-	14	-	1	-	-	-	103	-	2	-	-
高知県	-	-	-	8	-	-	-	15	-	-	-	-	1	33	-	1	-	-
福岡県	-	2	-	23	-	-	-	77	-	21	-	-	23	620	-	6	-	1
佐賀県	-	-	-	2	-	-	-	6	-	4	-	-	2	57	-	-	-	1
長崎県	-	-	-	5	-	-	-	16	-	5	-	-	1	85	-	2	-	3
熊本県	-	-	-	-	-	-	-	16	-	3	-	-	4	167	-	3	-	-
大分県	-	-	-	1	-	-	-	10	-	4	-	-	1	78	-	4	-	-
宮崎県	-	-	-	4	-	-	-	13	1	5	-	-	1	115	-	3	-	2
鹿児島県	-	-	-	4	-	-	-	12	-	2	-	-	2	101	-	2	-	1
沖縄県	-	-	-	17	-	1	-	73	-	4	-	-	3	89	-	-	-	3

*2018年1月1日より届出対象疾患となりました。
 **2014年9月19日より届出対象疾患となりました。

報告数・累積報告数, 疾病・都道府県別

2024年第38週

	バンコマイシン耐性 黄色ブドウ球菌感染症		バンコマイシン耐性 腸球菌感染症		百日咳*		風しん		麻しん		薬剤耐性アシネト バクター感染症**	
	報告数	累積	報告数	累積	報告数	累積	報告数	累積	報告数	累積	報告数	累積
総 数	-	-	-	91	105	1697	-	5	1	29	-	5
北海道	-	-	-	2	13	149	-	1	-	-	-	-
青森県	-	-	-	-	1	25	-	-	-	-	-	-
岩手県	-	-	-	1	-	7	-	-	-	-	-	-
宮城県	-	-	-	-	-	3	-	-	-	-	-	-
秋田県	-	-	-	-	8	35	-	-	-	-	-	-
山形県	-	-	-	-	7	88	-	-	-	-	-	-
福島県	-	-	-	-	2	7	-	-	-	-	-	-
茨城県	-	-	-	-	2	17	-	-	-	-	-	1
栃木県	-	-	-	-	-	2	-	-	-	-	-	-
群馬県	-	-	-	1	-	19	-	-	-	-	-	-
埼玉県	-	-	-	-	1	80	-	1	-	-	-	1
千葉県	-	-	-	8	1	37	-	-	-	-	-	-
東京都	-	-	-	6	13	173	-	1	1	9	-	1
神奈川県	-	-	-	1	12	123	-	-	-	-	-	1
新潟県	-	-	-	-	1	42	-	-	-	-	-	-
富山県	-	-	-	-	-	1	-	-	-	-	-	-
石川県	-	-	-	-	-	7	-	-	-	-	-	-
福井県	-	-	-	-	-	5	-	-	-	-	-	-
山梨県	-	-	-	1	1	2	-	-	-	-	-	-
長野県	-	-	-	-	4	13	-	-	-	-	-	-
岐阜県	-	-	-	-	2	5	-	1	-	1	-	-
静岡県	-	-	-	16	-	24	-	-	-	-	-	-
愛知県	-	-	-	1	2	59	-	1	-	2	-	-
三重県	-	-	-	-	-	5	-	-	-	-	-	-
滋賀県	-	-	-	-	4	80	-	-	-	1	-	-
京都府	-	-	-	3	-	26	-	-	-	2	-	-
大阪府	-	-	-	12	5	84	-	-	-	8	-	-
兵庫県	-	-	-	3	4	80	-	-	-	4	-	-
奈良県	-	-	-	7	-	7	-	-	-	2	-	-
和歌山県	-	-	-	3	-	16	-	-	-	-	-	-
鳥取県	-	-	-	-	-	132	-	-	-	-	-	-
島根県	-	-	-	-	-	1	-	-	-	-	-	-
岡山県	-	-	-	-	-	9	-	-	-	-	-	-
広島県	-	-	-	8	1	21	-	-	-	-	-	-
山口県	-	-	-	-	-	8	-	-	-	-	-	-
徳島県	-	-	-	-	4	32	-	-	-	-	-	-
香川県	-	-	-	-	-	1	-	-	-	-	-	-
愛媛県	-	-	-	-	7	89	-	-	-	-	-	-
高知県	-	-	-	-	-	3	-	-	-	-	-	-
福岡県	-	-	-	-	5	86	-	-	-	-	-	-
佐賀県	-	-	-	-	-	2	-	-	-	-	-	-
長崎県	-	-	-	-	-	1	-	-	-	-	-	1
熊本県	-	-	-	-	2	31	-	-	-	-	-	-
大分県	-	-	-	17	1	2	-	-	-	-	-	-
宮崎県	-	-	-	-	1	41	-	-	-	-	-	-
鹿児島県	-	-	-	-	-	3	-	-	-	-	-	-
沖縄県	-	-	-	1	1	14	-	-	-	-	-	-

注) 百日咳は2018年1月1日より全数把握対象疾患に変更となりました。

*鳥インフルエンザ及び新型インフルエンザ等感染症を除く。

**2023年5月8日より定点把握対象疾患に変更となりました。

***2018年第9週より定点当たり報告数の表示が開始されました。

報告数・定点当たり報告数, 疾病・都道府県別

2024年第38週

	インフルエンザ*		新型コロナウイルス感染症**		RSウイルス感染症***		咽頭結膜熱		A群溶血性レンサ球菌咽頭炎		感染性胃腸炎		水痘		手足口病		伝染性紅斑	
	報告数	定点当り	報告数	定点当り	報告数	定点当り	報告数	定点当り	報告数	定点当り	報告数	定点当り	報告数	定点当り	報告数	定点当り	報告数	定点当り
総数	2725	0.55	21400	4.35	1423	0.46	793	0.25	5579	1.78	7738	2.47	469	0.15	24298	7.77	516	0.17
北海道	11	0.05	1092	4.90	103	0.75	45	0.33	287	2.09	92	0.67	12	0.09	644	4.70	-	-
青森県	1	0.02	320	5.52	15	0.41	9	0.24	28	0.76	48	1.30	2	0.05	138	3.73	13	0.35
岩手県	28	0.44	423	6.71	17	0.43	14	0.35	70	1.75	104	2.60	6	0.15	386	9.65	10	0.25
宮城県	18	0.20	634	6.97	47	0.85	18	0.33	70	1.27	75	1.36	8	0.15	885	16.09	2	0.04
秋田県	3	0.06	332	6.38	15	0.44	7	0.21	21	0.62	39	1.15	1	0.03	119	3.50	-	-
山形県	5	0.12	205	4.88	52	1.93	10	0.37	71	2.63	36	1.33	3	0.11	288	10.67	1	0.04
福島県	27	0.33	470	5.73	37	0.76	13	0.27	60	1.22	70	1.43	5	0.10	520	10.61	2	0.04
茨城県	51	0.43	799	6.66	19	0.25	25	0.33	319	4.25	145	1.93	18	0.24	403	5.37	6	0.08
栃木県	10	0.13	462	6.16	33	0.70	2	0.04	48	1.02	65	1.38	6	0.13	311	6.62	5	0.11
群馬県	14	0.16	393	4.62	12	0.23	40	0.75	63	1.19	177	3.34	4	0.08	325	6.13	8	0.15
埼玉県	139	0.54	1416	5.49	44	0.27	63	0.39	357	2.20	511	3.15	29	0.18	1419	8.76	61	0.38
千葉県	125	0.63	1287	6.50	18	0.15	15	0.12	283	2.30	389	3.16	24	0.20	967	7.86	31	0.25
東京都	246	0.59	1649	3.94	54	0.20	43	0.16	385	1.46	729	2.76	46	0.17	2312	8.76	174	0.66
神奈川県	223	0.62	1484	4.16	38	0.17	23	0.10	275	1.23	468	2.09	36	0.16	2444	10.91	140	0.63
新潟県	13	0.15	580	6.67	66	1.20	28	0.51	129	2.35	95	1.73	10	0.18	460	8.36	5	0.09
富山県	3	0.06	198	4.13	26	0.90	11	0.38	55	1.90	84	2.90	2	0.07	511	17.62	2	0.07
石川県	12	0.25	229	4.77	13	0.45	2	0.07	21	0.72	141	4.86	2	0.07	367	12.66	-	-
福井県	35	0.90	129	3.31	35	1.40	3	0.12	37	1.48	122	4.88	4	0.16	215	8.60	-	-
山梨県	10	0.24	250	6.10	12	0.50	1	0.04	13	0.54	54	2.25	4	0.17	155	6.46	1	0.04
長野県	11	0.13	474	5.58	24	0.47	22	0.43	46	0.90	76	1.49	2	0.04	501	9.82	8	0.16
岐阜県	55	0.63	481	5.53	26	0.49	1	0.02	48	0.91	92	1.74	3	0.06	411	7.75	-	-
静岡県	35	0.25	865	6.22	42	0.47	44	0.49	53	0.60	194	2.18	8	0.09	1068	12.00	14	0.16
愛知県	115	0.59	1086	5.57	32	0.18	27	0.15	209	1.15	288	1.58	26	0.14	1742	9.57	-	-
三重県	14	0.19	246	3.42	23	0.51	23	0.51	85	1.89	148	3.29	4	0.09	134	2.98	-	-
滋賀県	32	0.55	190	3.28	5	0.14	6	0.17	47	1.31	64	1.78	8	0.22	299	8.31	2	0.06
京都府	41	0.33	386	3.09	26	0.34	22	0.29	130	1.71	126	1.66	17	0.22	530	6.97	3	0.04
大阪府	111	0.36	791	2.58	134	0.68	41	0.21	337	1.71	540	2.74	25	0.13	885	4.49	6	0.03
兵庫県	35	0.18	584	2.95	59	0.46	27	0.21	184	1.43	419	3.25	14	0.11	866	6.71	2	0.02
奈良県	16	0.29	241	4.38	14	0.41	3	0.09	43	1.26	82	2.41	3	0.09	179	5.26	1	0.03
和歌山県	12	0.25	146	3.04	13	0.45	2	0.07	35	1.21	58	2.00	2	0.07	214	7.38	-	-
鳥取県	-	-	142	4.90	20	1.05	4	0.21	120	6.32	63	3.32	1	0.05	175	9.21	3	0.16
島根県	3	0.08	145	3.92	18	0.82	2	0.09	19	0.86	57	2.59	4	0.18	312	14.18	-	-
岡山県	24	0.29	375	4.46	17	0.31	9	0.17	54	1.00	87	1.61	7	0.13	126	2.33	1	0.02
広島県	13	0.11	367	3.14	22	0.30	16	0.22	119	1.61	192	2.59	8	0.11	264	3.57	1	0.01
山口県	15	0.22	194	2.90	7	0.16	1	0.02	113	2.63	83	1.93	2	0.05	439	10.21	-	-
徳島県	2	0.06	178	4.94	13	0.57	3	0.13	12	0.52	76	3.30	1	0.04	43	1.87	-	-
香川県	5	0.11	203	4.32	14	0.50	6	0.21	44	1.57	101	3.61	1	0.04	262	9.36	-	-
愛媛県	27	0.44	223	3.66	17	0.46	8	0.22	78	2.11	135	3.65	5	0.14	738	19.95	2	0.05
高知県	4	0.09	162	3.68	29	1.16	4	0.16	43	1.72	55	2.20	4	0.16	151	6.04	-	-
福岡県	97	0.49	471	2.38	54	0.45	26	0.22	516	4.30	405	3.38	66	0.55	709	5.91	7	0.06
佐賀県	5	0.13	86	2.21	7	0.30	9	0.39	34	1.48	42	1.83	2	0.09	64	2.78	-	-
長崎県	13	0.19	166	2.37	10	0.23	16	0.36	113	2.57	74	1.68	1	0.02	339	7.70	-	-
熊本県	7	0.09	209	2.65	28	0.56	8	0.16	127	2.54	221	4.42	8	0.16	203	4.06	2	0.04
大分県	5	0.09	197	3.40	33	0.92	19	0.53	113	3.14	250	6.94	5	0.14	156	4.33	-	-
宮崎県	49	0.84	140	2.41	4	0.11	13	0.36	113	3.14	151	4.19	6	0.17	201	5.58	1	0.03
鹿児島県	43	0.48	186	2.09	68	1.33	47	0.92	77	1.51	172	3.37	10	0.20	346	6.78	2	0.04
沖縄県	962	17.18	114	2.04	8	0.25	12	0.38	75	2.34	43	1.34	4	0.13	72	2.25	-	-

*髄膜炎菌、肺炎球菌、インフルエンザ菌を原因として同定された場合を除く。
 **オウム病を除く。

報告数・定点当り報告数, 疾病・都道府県別

2024年第38週

	突発性発しん		ヘルパンギーナ		流行性耳下腺炎		急性出血性結膜炎		流行性角結膜炎		細菌性髄膜炎*		無菌性髄膜炎		マイコプラズマ肺炎		クラミジア肺炎**	
	報告数	定点当り	報告数	定点当り	報告数	定点当り	報告数	定点当り	報告数	定点当り	報告数	定点当り	報告数	定点当り	報告数	定点当り	報告数	定点当り
総数	792	0.25	1559	0.50	130	0.04	8	0.01	281	0.41	8	0.02	24	0.05	712	1.48	-	-
北海道	19	0.14	127	0.93	6	0.04	-	-	4	0.14	-	-	-	-	41	1.86	-	-
青森県	5	0.14	15	0.41	1	0.03	-	-	6	0.60	2	0.33	-	-	15	2.50	-	-
岩手県	7	0.18	27	0.68	2	0.05	-	-	3	0.21	-	-	1	0.05	25	1.32	-	-
宮城県	13	0.24	54	0.98	3	0.05	-	-	-	-	-	-	-	-	7	0.70	-	-
秋田県	2	0.06	11	0.32	-	-	-	-	-	-	-	-	-	-	8	1.00	-	-
山形県	2	0.07	27	1.00	-	-	-	-	-	-	-	-	-	-	12	1.20	-	-
福島県	13	0.27	15	0.31	4	0.08	-	-	4	0.31	-	-	-	-	14	2.00	-	-
茨城県	10	0.13	37	0.49	2	0.03	-	-	15	0.88	-	-	1	0.08	35	2.69	-	-
栃木県	23	0.49	15	0.32	1	0.02	-	-	2	0.17	-	-	-	-	12	1.71	-	-
群馬県	16	0.30	38	0.72	-	-	-	-	4	0.29	-	-	-	-	12	1.33	-	-
埼玉県	55	0.34	106	0.65	8	0.05	2	0.05	24	0.57	-	-	1	0.08	30	2.50	-	-
千葉県	21	0.17	72	0.59	10	0.08	-	-	20	0.59	-	-	2	0.22	7	0.78	-	-
東京都	81	0.31	156	0.59	17	0.06	-	-	14	0.36	-	-	2	0.08	70	2.80	-	-
神奈川県	56	0.25	120	0.54	8	0.04	-	-	45	1.00	1	0.08	-	-	23	1.92	-	-
新潟県	19	0.35	40	0.73	2	0.04	-	-	-	-	-	-	-	-	7	0.54	-	-
富山県	4	0.14	20	0.69	2	0.07	-	-	-	-	-	-	-	-	5	1.00	-	-
石川県	15	0.52	21	0.72	-	-	-	-	7	1.00	-	-	-	-	7	1.40	-	-
福井県	4	0.16	4	0.16	-	-	-	-	1	0.33	-	-	-	-	20	3.33	-	-
山梨県	9	0.38	12	0.50	1	0.04	-	-	4	0.44	-	-	1	0.10	6	0.60	-	-
長野県	12	0.24	37	0.73	2	0.04	-	-	17	1.70	-	-	1	0.08	5	0.42	-	-
岐阜県	11	0.21	13	0.25	1	0.02	-	-	6	0.55	-	-	2	0.40	14	2.80	-	-
静岡県	31	0.35	34	0.38	9	0.10	-	-	3	0.14	2	0.20	1	0.10	11	1.10	-	-
愛知県	25	0.14	25	0.14	6	0.03	-	-	4	0.11	-	-	1	0.07	37	2.47	-	-
三重県	8	0.18	8	0.18	1	0.02	-	-	-	-	-	-	1	0.11	9	1.00	-	-
滋賀県	4	0.11	1	0.03	2	0.06	-	-	-	-	-	-	-	-	8	1.14	-	-
京都府	11	0.14	22	0.29	2	0.03	-	-	8	0.44	-	-	1	0.14	16	2.29	-	-
大阪府	50	0.25	49	0.25	11	0.06	1	0.02	10	0.19	-	-	-	-	47	2.61	-	-
兵庫県	22	0.17	26	0.20	7	0.05	-	-	15	0.43	2	0.14	1	0.07	24	1.71	-	-
奈良県	6	0.18	3	0.09	-	-	-	-	2	0.20	1	0.17	2	0.33	6	1.00	-	-
和歌山県	12	0.41	4	0.14	-	-	2	0.50	-	-	-	-	-	-	8	0.73	-	-
鳥取県	2	0.11	10	0.53	-	-	-	-	1	0.20	-	-	-	-	-	-	-	-
島根県	7	0.32	3	0.14	1	0.05	-	-	-	-	-	-	-	-	5	0.63	-	-
岡山県	16	0.30	8	0.15	3	0.06	1	0.08	1	0.08	-	-	1	0.20	4	0.80	-	-
広島県	21	0.28	13	0.18	2	0.03	-	-	16	0.84	-	-	-	-	51	2.55	-	-
山口県	15	0.35	21	0.49	2	0.05	-	-	3	0.33	-	-	-	-	5	0.56	-	-
徳島県	8	0.35	4	0.17	-	-	-	-	-	-	-	-	-	-	1	0.14	-	-
香川県	11	0.39	6	0.21	-	-	-	-	-	-	-	-	1	0.20	7	1.40	-	-
愛媛県	9	0.24	23	0.62	1	0.03	-	-	12	1.50	-	-	-	-	-	-	-	-
高知県	6	0.24	8	0.32	-	-	-	-	-	-	-	-	-	-	7	0.88	-	-
福岡県	39	0.33	57	0.48	5	0.04	1	0.04	2	0.08	-	-	2	0.13	17	1.13	-	-
佐賀県	14	0.61	35	1.52	-	-	-	-	-	-	-	-	-	-	5	0.83	-	-
長崎県	9	0.20	22	0.50	3	0.07	-	-	4	0.50	-	-	-	-	20	1.67	-	-
熊本県	22	0.44	30	0.60	-	-	1	0.11	9	1.00	-	-	1	0.07	8	0.53	-	-
大分県	15	0.42	35	0.97	-	-	-	-	-	-	-	-	1	0.09	16	1.45	-	-
宮崎県	10	0.28	71	1.97	2	0.06	-	-	3	0.50	-	-	-	-	5	0.71	-	-
鹿児島県	17	0.33	69	1.35	1	0.02	-	-	7	1.00	-	-	-	-	15	1.25	-	-
沖縄県	5	0.16	5	0.16	2	0.06	-	-	5	0.56	-	-	-	-	5	0.71	-	-

*病原体がロタウイルスであるものに限る。2013年11月14日より届出対象疾患となりました。

報告数・定点当り報告数, 疾病・都道府県別
2024年第38週

	感染性胃腸炎 (ロタウイルス)*	
	報告数	定点当り
総 数	3	0.01
北海道	-	-
青森県	-	-
岩手県	-	-
宮城県	-	-
秋田県	-	-
山形県	-	-
福島県	-	-
茨城県	-	-
栃木県	-	-
群馬県	-	-
埼玉県	-	-
千葉県	-	-
東京都	-	-
神奈川県	-	-
新潟県	-	-
富山県	-	-
石川県	-	-
福井県	-	-
山梨県	-	-
長野県	1	0.08
岐阜県	-	-
静岡県	-	-
愛知県	-	-
三重県	1	0.11
滋賀県	-	-
京都府	-	-
大阪府	-	-
兵庫県	-	-
奈良県	-	-
和歌山県	1	0.09
鳥取県	-	-
島根県	-	-
岡山県	-	-
広島県	-	-
山口県	-	-
徳島県	-	-
香川県	-	-
愛媛県	-	-
高知県	-	-
福岡県	-	-
佐賀県	-	-
長崎県	-	-
熊本県	-	-
大分県	-	-
宮崎県	-	-
鹿児島県	-	-
沖縄県	-	-

*2023年9月25日より届出対象となりました。

報告数・疾病・都道府県別

2024年第38週

	インフルエンザ (入院患者)	新型コロナウイルス 感染症(入院患者)*
	報告数	報告数
総 数	60	1471
北海道	-	86
青森県	-	43
岩手県	-	44
宮城県	-	46
秋田県	-	23
山形県	1	29
福島県	1	22
茨城県	1	39
栃木県	2	34
群馬県	1	47
埼玉県	-	31
千葉県	-	31
東京都	3	96
神奈川県	3	62
新潟県	-	49
富山県	-	28
石川県	-	21
福井県	-	16
山梨県	-	15
長野県	-	33
岐阜県	-	14
静岡県	-	49
愛知県	2	68
三重県	2	33
滋賀県	-	26
京都府	-	8
大阪府	2	63
兵庫県	1	51
奈良県	-	24
和歌山県	-	19
鳥取県	-	23
島根県	-	20
岡山県	1	31
広島県	3	49
山口県	-	10
徳島県	-	22
香川県	-	10
愛媛県	-	7
高知県	1	19
福岡県	2	22
佐賀県	-	7
長崎県	-	17
熊本県	1	22
大分県	2	25
宮崎県	-	6
鹿児島県	4	15
沖縄県	27	16

獣医師が届出を行う感染症と対象動物

注)2017年第16週より報告数は頭数を示しています〔鳥インフルエンザ(H5N1又はH7N9)の鳥類を除く〕。

報告数・累積報告数、疾病・都道府県別

2024年第38週

	エボラ出血熱		マールブルグ病		ペスト		重症急性呼吸器症候群(SARS)						細菌性赤痢		ウエストナイル熱		エキノコックス症	
	サル		サル		プレーリードッグ	イタチアナグマ		タヌキ		ハクビシン		サル		鳥類		犬		
	報告数	累積	報告数	累積	報告数	累積	報告数	累積	報告数	累積	報告数	累積	報告数	累積	報告数	累積	報告数	累積
総 数	-	-	-	-	-	-	-	-	-	-	-	-	-	-	-	-	-	-
北海道	-	-	-	-	-	-	-	-	-	-	-	-	-	-	-	-	-	-
青森県	-	-	-	-	-	-	-	-	-	-	-	-	-	-	-	-	-	-
岩手県	-	-	-	-	-	-	-	-	-	-	-	-	-	-	-	-	-	-
宮城県	-	-	-	-	-	-	-	-	-	-	-	-	-	-	-	-	-	-
秋田県	-	-	-	-	-	-	-	-	-	-	-	-	-	-	-	-	-	-
山形県	-	-	-	-	-	-	-	-	-	-	-	-	-	-	-	-	-	-
福島県	-	-	-	-	-	-	-	-	-	-	-	-	-	-	-	-	-	-
茨城県	-	-	-	-	-	-	-	-	-	-	-	-	-	-	-	-	-	-
栃木県	-	-	-	-	-	-	-	-	-	-	-	-	-	-	-	-	-	-
群馬県	-	-	-	-	-	-	-	-	-	-	-	-	-	-	-	-	-	-
埼玉県	-	-	-	-	-	-	-	-	-	-	-	-	-	-	-	-	-	-
千葉県	-	-	-	-	-	-	-	-	-	-	-	-	-	-	-	-	-	-
東京都	-	-	-	-	-	-	-	-	-	-	-	-	-	-	-	-	-	-
神奈川県	-	-	-	-	-	-	-	-	-	-	-	-	-	-	-	-	-	-
新潟県	-	-	-	-	-	-	-	-	-	-	-	-	-	-	-	-	-	-
富山県	-	-	-	-	-	-	-	-	-	-	-	-	-	-	-	-	-	-
石川県	-	-	-	-	-	-	-	-	-	-	-	-	-	-	-	-	-	-
福井県	-	-	-	-	-	-	-	-	-	-	-	-	-	-	-	-	-	-
山梨県	-	-	-	-	-	-	-	-	-	-	-	-	-	-	-	-	-	-
長野県	-	-	-	-	-	-	-	-	-	-	-	-	-	-	-	-	-	-
岐阜県	-	-	-	-	-	-	-	-	-	-	-	-	-	-	-	-	-	-
静岡県	-	-	-	-	-	-	-	-	-	-	-	-	-	-	-	-	-	-
愛知県	-	-	-	-	-	-	-	-	-	-	-	-	-	-	-	-	-	-
三重県	-	-	-	-	-	-	-	-	-	-	-	-	-	-	-	-	-	-
滋賀県	-	-	-	-	-	-	-	-	-	-	-	-	-	-	-	-	-	-
京都府	-	-	-	-	-	-	-	-	-	-	-	-	-	-	-	-	-	-
大阪府	-	-	-	-	-	-	-	-	-	-	-	-	-	-	-	-	-	-
兵庫県	-	-	-	-	-	-	-	-	-	-	-	-	-	-	-	-	-	-
奈良県	-	-	-	-	-	-	-	-	-	-	-	-	-	-	-	-	-	-
和歌山県	-	-	-	-	-	-	-	-	-	-	-	-	-	-	-	-	-	-
鳥取県	-	-	-	-	-	-	-	-	-	-	-	-	-	-	-	-	-	-
島根県	-	-	-	-	-	-	-	-	-	-	-	-	-	-	-	-	-	-
岡山県	-	-	-	-	-	-	-	-	-	-	-	-	-	-	-	-	-	-
広島県	-	-	-	-	-	-	-	-	-	-	-	-	-	-	-	-	-	-
山口県	-	-	-	-	-	-	-	-	-	-	-	-	-	-	-	-	-	-
徳島県	-	-	-	-	-	-	-	-	-	-	-	-	-	-	-	-	-	-
香川県	-	-	-	-	-	-	-	-	-	-	-	-	-	-	-	-	-	-
愛媛県	-	-	-	-	-	-	-	-	-	-	-	-	-	-	-	-	-	-
高知県	-	-	-	-	-	-	-	-	-	-	-	-	-	-	-	-	-	-
福岡県	-	-	-	-	-	-	-	-	-	-	-	-	-	-	-	-	-	-
佐賀県	-	-	-	-	-	-	-	-	-	-	-	-	-	-	-	-	-	-
長崎県	-	-	-	-	-	-	-	-	-	-	-	-	-	-	-	-	-	-
熊本県	-	-	-	-	-	-	-	-	-	-	-	-	-	-	-	-	-	-
大分県	-	-	-	-	-	-	-	-	-	-	-	-	-	-	-	-	-	-
宮崎県	-	-	-	-	-	-	-	-	-	-	-	-	-	-	-	-	-	-
鹿児島県	-	-	-	-	-	-	-	-	-	-	-	-	-	-	-	-	-	-
沖縄県	-	-	-	-	-	-	-	-	-	-	-	-	-	-	-	-	-	-

報告数・累積報告数、疾病・都道府県別 2024年第38週

	結核		鳥インフルエンザ(H5N1又はH7N9)		中東呼吸器症候群(MERS)	
	サル		鳥類		ヒトコブラクダ	
	報告数	累積	報告数	累積	報告数	累積
総数	-	6	-	12	-	-
北海道	-	-	-	6	-	-
青森県	-	-	-	-	-	-
岩手県	-	-	-	-	-	-
宮城県	-	-	-	-	-	-
秋田県	-	-	-	-	-	-
山形県	-	-	-	-	-	-
福島県	-	-	-	-	-	-
茨城県	-	-	-	-	-	-
栃木県	-	-	-	-	-	-
群馬県	-	-	-	2	-	-
埼玉県	-	-	-	-	-	-
千葉県	-	-	-	1	-	-
東京都	-	-	-	-	-	-
神奈川県	-	-	-	-	-	-
新潟県	-	-	-	-	-	-
富山県	-	-	-	-	-	-
石川県	-	-	-	-	-	-
福井県	-	-	-	-	-	-
山梨県	-	-	-	-	-	-
長野県	-	-	-	-	-	-
岐阜県	-	-	-	1	-	-
静岡県	-	-	-	-	-	-
愛知県	-	-	-	-	-	-
三重県	-	-	-	-	-	-
滋賀県	-	-	-	-	-	-
京都府	-	-	-	-	-	-
大阪府	-	-	-	-	-	-
兵庫県	-	-	-	-	-	-
奈良県	-	-	-	-	-	-
和歌山県	-	-	-	-	-	-
鳥取県	-	-	-	-	-	-
島根県	-	-	-	-	-	-
岡山県	-	-	-	-	-	-
広島県	-	-	-	-	-	-
山口県	-	-	-	1	-	-
徳島県	-	-	-	-	-	-
香川県	-	-	-	1	-	-
愛媛県	-	-	-	-	-	-
高知県	-	-	-	-	-	-
福岡県	-	-	-	-	-	-
佐賀県	-	-	-	-	-	-
長崎県	-	-	-	-	-	-
熊本県	-	-	-	-	-	-
大分県	-	-	-	-	-	-
宮崎県	-	-	-	-	-	-
鹿児島県	-	6	-	-	-	-
沖縄県	-	-	-	-	-	-

感染症週報 第26巻 第38号 2024年10月4日発行
 発行：国立感染症研究所
 厚生労働省健康・生活衛生局感染症対策部
 感染症対策課
 事務局：国立感染症研究所感染症疫学センター
 〒162-8640東京都新宿区戸山1-23-1
 TEL：03-5285-1111
 FAX：03-5285-1129
 URL：<https://www.niid.go.jp/niid/ja/from-idsc.html>
 <国立感染症研究所 感染症疫学センター>
<https://www.mhlw.go.jp/>
 <厚生労働省>
<https://www.forth.go.jp/>
 <旅行者のための海外感染症情報(厚生労働省検疫所)>

本週報は、感染症法に基づくものであり、全国の医療従事者、定点医療機関、保健所、保健所設置市、特別区、都道府県、地方衛生研究所、検疫所の皆様のご協力を得て、国立感染症研究所感染症疫学センターにおいて編集したものです。

また、本週報は速報性を重視しておりますので、今後調査などの結果に応じて、若干の変更が生じることがありますが、その場合には週報上にて訂正させていただきます。

「感染症の話」及び「読者のコーナー」の回答欄の内容に関する責は、それぞれの執筆者及び回答者に属しますが、内容に関するご質問、ご意見については事務局でお受けいたします。

なお、週報の内容について、学術的研究、あるいは公衆衛生活動にかかわる業務以外の目的においては、無断転載を禁じます。