

# 人口動態統計月報（概数）

令和6年5月分

目 次	
調査の概要 .....	1
第1表 人口動態総覧—対前年比較— .....	3
第2表 人口動態総覧，月別 .....	4
第3表 人口動態総覧（件数），都道府県（特別区—指定都市再掲）別 .....	6
第4表 死亡数及び死亡率（人口10万対），死因（死因簡単分類）別—対前年比較— .....	10
第5表 乳児死亡数及び乳児死亡率（出生10万対），死因（乳児死因簡単分類）別—対前年比較— .....	14
第6表 死亡数，死因（選択死因分類）・性・年齢（5歳階級）別 .....	16
第7表 感染症による死亡数，死因（感染症分類）別—対前年比較— .....	32
付録1 感染症分類と死因基本分類との対照表（追加・変更分） .....	34
付録2 諸率の算出に用いた人口，月・性別人口（日本人人口） .....	35

厚生労働省政策統括官（統計・情報システム管理、労使関係担当）

## 公表している人口動態統計

人口動態統計速報	人口動態統計月報（概数）	人口動態統計年報（確定数）				
数値：調査票を作成した数	数値：概数	数値：確定数（概数に修正を加えたもの）				
集計客体：日本における日本人及び外国人、並びに外国における日本人（いずれも前年以前発生のものを含む）	集計客体：日本における日本人（前年以前発生ものを除く）	集計客体：日本における日本人（日本における外国人、外国における日本人及び前年以前発生ものは別掲）				
公表：毎月（調査月の約2か月後）	<table border="1"><tr><td>月報（概数）</td></tr><tr><td>公表：毎月（調査月の約5か月後）</td></tr></table> <table border="1"><tr><td>月報年計（概数）</td></tr><tr><td>公表：毎年*（年間合計） （調査年の翌年6月上旬）</td></tr></table>	月報（概数）	公表：毎月（調査月の約5か月後）	月報年計（概数）	公表：毎年*（年間合計） （調査年の翌年6月上旬）	公表：毎年*（調査年の翌年9月） 刊行物：報告書（刊行は調査年の翌々年3月）
月報（概数）						
公表：毎月（調査月の約5か月後）						
月報年計（概数）						
公表：毎年*（年間合計） （調査年の翌年6月上旬）						

※本概況は太枠内に示す破線に関するものである。

\*印については概況としても公表する。

○ 本報告は、厚生労働省ホームページ (<https://www.mhlw.go.jp/>) 及び政府統計の総合窓口 (e-Stat) に掲載している。

## 表章記号の規約

計数のない場合	—
統計項目のありえない場合	・
計数不明又は計数を表章することが不適当な場合	…
比率が微小(0.05未満)の場合	0.0
減少数(率)の場合	△

担 当  
政策統括官付参事官付  
人口動態・保健社会統計室  
月報調整係  
TEL 03 (5253) 1111  
内線7476

# 調 査 の 概 要

## 1 調査の対象及び客体

人口動態調査は、「戸籍法」及び「死産の届出に関する規程」により届け出られた出生、死亡、婚姻、離婚及び死産の全数を対象としているが、本報告は日本において発生した日本人に関する事象を客体としたものである。

## 2 調査の期間

人口動態調査は、市区町村に届け出のあったとき調査票を常時作成するものであって、この月報では次の調査票をとりまとめ、本月分として公表するものである。

### (1) 出生、死亡、死産の場合

本月中に発生し、本月1日～翌月14日までに届け出られ、定められた期限までに厚生労働省へ報告されたもの。ただし、本年中の前月以前に発生し、各月の報告期限を過ぎたものも含む。

### (2) 婚姻、離婚の場合

本月1日～本月末日までに届け出られ、定められた期限までに厚生労働省へ報告されたもの。ただし、本年中の前月以前に発生し、各月の報告期限を過ぎたものも含む。

## 3 本報告から除外した件数は、次のとおりである。

	本年発生件数		前年以前発生件数
	日本における外国人	外国における日本人	
出生	1 836	1 008	62
死亡	722	163	323
死産	62	・	1
婚姻	455	866	3
離婚	93	153	92

## 4 調査の方法

出生、死亡、死産、婚姻及び離婚について、市区町村長が受理した届書等をもとにして1件ごとに人口動態調査票を作成する。

調査票の提出経路は、市区町村→保健所→（保健所を設置する市・特別区）→都道府県→厚生労働省である。

## 5 結果の表章

(1) 都道府県の分類は出生は子の住所、死亡は死亡者の住所、死産は母の住所、婚姻は夫の住所、離婚は別居する前の住所による。

(2) 死因については、「疾病及び関連保健問題の国際統計分類第10回改訂（ICD-10（2013年版）」に準拠して設定される「疾病、傷害及び死因の統計分類（平成27年2月13日総務省告示第35号）」によるものである。

(3) 前年の数値は、概数である。

### (4) 用語の説明

自然増減 : 出生から死亡を減じたもの

乳児死亡 : 生後1年未満の死亡

新生児死亡 : 生後4週未満の死亡

早期新生児死亡 : 生後1週未満の死亡

死産 : 妊娠満12週以後の死児の出産

周産期死亡 : 妊娠満22週以後の死産に早期新生児死亡を加えたもの

(5) 諸率の計算式

その月分（年換算率）

$$\text{出生・死亡・婚姻・離婚率} = \frac{\text{その月の月間件数（出生、死亡、婚姻、離婚）}}{\text{その月の月初人口} \times \frac{\text{その月の月間日数}}{\text{年間日数}}} \times 1,000 \text{（または100,000）}$$

$$\text{自然増減率} = \frac{\text{その月の月間出生数} - \text{その月の月間死亡数}}{\text{その月の月初人口} \times \frac{\text{その月の月間日数}}{\text{年間日数}}} \times 1,000$$

$$\text{乳児死亡率} = \frac{\text{その月の月間乳児死亡数}}{\text{その月を含む過去1年間の出生数} \times \frac{\text{その月の月間日数}}{\text{その月を含む過去1年間の年間日数}}} \times 1,000 \text{（または100,000）}$$

$$\text{新生児死亡率・早期新生児死亡率} = \frac{\text{その月の月間件数（新生児死亡、早期新生児死亡）}}{\text{その月の月間出生数}} \times 1,000$$

$$\text{周産期死亡率・妊娠満22週以後の死産率} = \frac{\text{その月の月間件数（周産期死亡、妊娠満22週以後の死産）}}{\text{その月の月間出生数} + \text{月間妊娠満22週以後の死産数}} \times 1,000$$

$$\text{死産率・自然死産率・人工死産率} = \frac{\text{その月の月間死産数（総数、自然死産、人工死産）}}{\text{その月の月間出産数}} \times 1,000$$

注：月間出産数＝月間出生数＋月間死産数

累計分（年換算率）

$$\text{出生・死亡・婚姻・離婚率} = \frac{\sum_i (\text{i月の月間件数（出生、死亡、婚姻、離婚）})}{\sum_i (\text{i月の月初人口} \times \frac{\text{i月の月間日数}}{\text{年間日数}})} \times 1,000 \text{（または100,000）}$$

$$\text{自然増減率} = \frac{\sum_i (\text{i月の月間出生数}) - \sum_i (\text{i月の月間死亡数})}{\sum_i (\text{i月の月初人口} \times \frac{\text{i月の月間日数}}{\text{年間日数}})} \times 1,000$$

$$\text{乳児死亡率} = \frac{\sum_i (\text{i月の乳児死亡数})}{\sum_i (\text{i月を含む過去1年間の出生数} \times \frac{\text{i月の月間日数}}{\text{i月を含む過去1年間の年間日数}})} \times 1,000 \text{（または100,000）}$$

$$\text{新生児死亡率・早期新生児死亡率} = \frac{\sum_i (\text{i月の月間件数（新生児死亡、早期新生児死亡）})}{\sum_i (\text{i月の月間出生数})} \times 1,000$$

$$\text{周産期死亡率・妊娠満22週以後の死産率} = \frac{\sum_i (\text{i月の月間件数（周産期死亡、妊娠満22週以後の死産）})}{\sum_i (\text{i月の月間出生数} + \text{月間妊娠満22週以後の死産数})} \times 1,000$$

$$\text{死産率・自然死産率・人工死産率} = \frac{\sum_i (\text{i月の月間死産数（総数、自然死産、人工死産）})}{\sum_i (\text{i月の月間出産数})} \times 1,000$$

注： $\sum_i$  は、1月からその月までの累計

(6) 人口

諸率の算出の人口は、「人口推計（各月1日現在）」（総務省統計局）を用いた。  
当月分の人口は、当該資料等による暫定値とした。（付録2参照）

第1表 人口動態総覧—対前年比較—

令和6年

	実数(人、胎、組)				年換算率	
	令和6年	令和5年	差引増減	増減率(%)	令和6年	令和5年
5月						
出生	59 144	62 026	△ 2 882	△ 4.6	5.8	6.0
死亡	124 167	121 023	3 144	2.6	12.2	11.7
乳児死亡	114	110	4	3.6	1.9	1.7
新生児死亡	60	50	10	20.0	1.0	0.8
自然増減	△ 65 023	△ 58 997	△ 6 026	…	△ 6.4	△ 5.7
死産	1 270	1 221	49	4.0	21.0	19.3
自然死産	553	540	13	2.4	9.2	8.5
人工死産	717	681	36	5.3	11.9	10.8
周産期死亡	179	202	△ 23	△ 11.4	3.0	3.2
妊娠満22週以後の死産	132	165	△ 33	△ 20.0	2.2	2.7
早期新生児死亡	47	37	10	27.0	0.8	0.6
婚姻	45 949	43 450	2 499	5.8	4.5	4.2
離婚	15 454	14 840	614	4.1	1.51	1.44
累計 1月～5月						
出生	274 685	290 862	△ 16 177	△ 5.6	5.5	5.8
死亡	683 785	673 958	9 827	1.5	13.6	13.4
乳児死亡	506	522	△ 16	△ 3.1	1.7	1.7
新生児死亡	252	233	19	8.2	0.9	0.8
自然増減	△ 409 100	△ 383 096	△ 26 004	…	△ 8.2	△ 7.6
死産	6 466	6 504	△ 38	△ 0.6	23.0	21.9
自然死産	2 828	2 978	△ 150	△ 5.0	10.1	10.0
人工死産	3 638	3 526	112	3.2	12.9	11.9
周産期死亡	916	972	△ 56	△ 5.8	3.3	3.3
妊娠満22週以後の死産	726	795	△ 69	△ 8.7	2.6	2.7
早期新生児死亡	190	177	13	7.3	0.7	0.6
婚姻	208 563	205 083	3 480	1.7	4.2	4.1
離婚	81 382	78 748	2 634	3.3	1.62	1.56

注：出生・死亡・自然増減・婚姻・離婚率は人口千対。

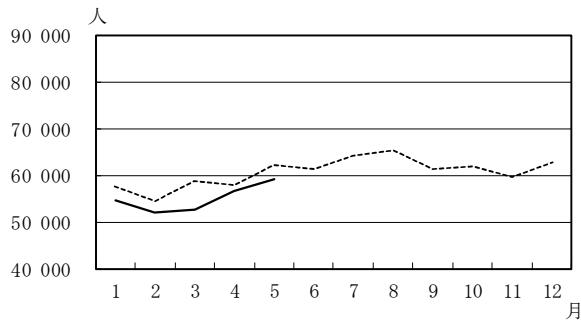
乳児・新生児・早期新生児死亡率は出生千対。死産率は出産（出生＋死産）千対。

周産期死亡率・妊娠満22週以後の死産率は出産（出生＋妊娠満22週以後の死産）千対。

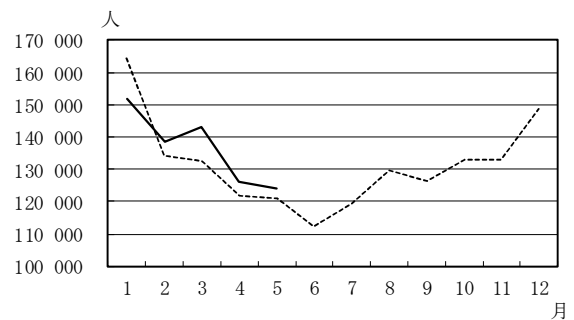
## 第 2 表 人 口 動 態

月	出 生 数 (人)	死 亡 数 (人)	(再 掲)		自 然 増 減 数 (人)	死 産 数 (胎)		周 産 期 死 亡 数 (胎・人)	婚 姻 件 数 (組)	離 婚 件 数 (組)
			乳 児 死 亡 数 (人)	新 生 児 死 亡 数 (人)		自 然	人 工			
令和5年1月	57 729	164 264	98	39	△106 535	633	627	180	34 686	13 642
2月	54 504	134 234	87	42	△ 79 730	567	700	172	38 679	14 428
3月	58 841	132 596	120	55	△ 73 755	635	798	213	57 353	20 863
4月	57 762	121 841	107	47	△ 64 079	603	720	205	30 915	14 975
5月	62 026	121 023	110	50	△ 58 997	540	681	202	43 450	14 840
6月	61 378	112 389	119	49	△ 51 011	603	717	201	33 543	14 899
7月	64 034	119 412	138	65	△ 55 378	572	712	192	32 817	14 524
8月	65 364	129 690	106	54	△ 64 326	657	712	222	50 741	14 832
9月	61 286	126 188	102	52	△ 64 902	539	678	204	32 067	14 319
10月	61 928	132 869	98	37	△ 70 941	566	659	179	33 553	15 320
11月	59 671	132 796	111	56	△ 73 125	586	684	216	50 312	14 499
12月	62 754	148 634	129	53	△ 85 880	649	694	217	36 601	16 667
令和6年1月	54 624	151 988	110	52	△ 97 364	575	689	199	39 572	14 602
2月	51 884	138 498	83	45	△ 86 614	544	710	163	37 388	14 875
3月	52 470	142 937	100	43	△ 90 467	599	790	194	55 496	19 871
4月	56 563	126 195	99	52	△ 69 632	557	732	181	30 158	16 580
5月	59 144	124 167	114	60	△ 65 023	553	717	179	45 949	15 454
6月										
7月										
8月										
9月										
10月										
11月										
12月										

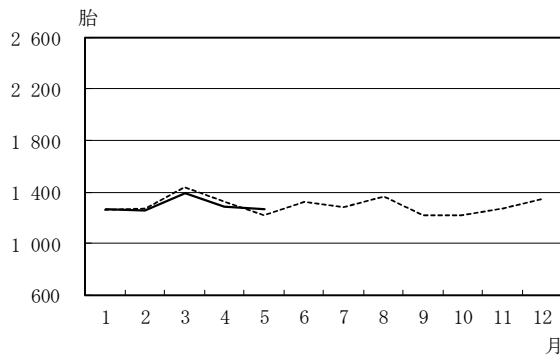
出生数の前年同月比較



死亡数の前年同月比較



死産数の前年同月比較



----- 令和5年

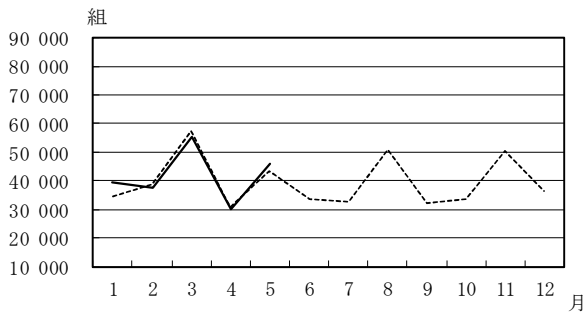
————— 令和6年

# 総覧，月別

出生率 (人口千対)	死亡率 (人口千対)	乳児 死亡率 (出生千対)	新生児 死亡率 (出生千対)	自 増 減 率 (人口千対)	死産率 (出産千対) <sup>1)</sup>		周産期 死亡率 <sup>2)</sup> (出産千対)	婚姻率 (人口千対)	離婚率 (人口千対)	月
					自 然	人 工				
5.6	15.9	1.5	0.7	△ 10.3	10.7	10.6	3.1	3.4	1.32	令和5年1月
5.8	14.4	1.5	0.8	△ 8.5	10.2	12.6	3.1	4.1	1.55	2月
5.7	12.8	1.9	0.9	△ 7.1	10.5	13.2	3.6	5.6	2.02	3月
5.8	12.2	1.7	0.8	△ 6.4	10.2	12.2	3.5	3.1	1.50	4月
6.0	11.7	1.7	0.8	△ 5.7	8.5	10.8	3.2	4.2	1.44	5月
6.1	11.3	1.9	0.8	△ 5.1	9.6	11.4	3.3	3.4	1.49	6月
6.2	11.6	2.2	1.0	△ 5.4	8.8	10.9	3.0	3.2	1.41	7月
6.3	12.6	1.7	0.8	△ 6.2	9.8	10.7	3.4	4.9	1.44	8月
6.1	12.7	1.7	0.8	△ 6.5	8.6	10.8	3.3	3.2	1.44	9月
6.0	12.9	1.6	0.6	△ 6.9	9.0	10.4	2.9	3.3	1.49	10月
6.0	13.3	1.9	0.9	△ 7.3	9.6	11.2	3.6	5.1	1.46	11月
6.1	14.5	2.1	0.8	△ 8.4	10.1	10.8	3.4	3.6	1.62	12月
5.3	14.8	1.8	1.0	△ 9.5	10.3	12.3	3.6	3.9	1.42	令和6年1月
5.4	14.5	1.5	0.9	△ 9.0	10.2	13.4	3.1	3.9	1.55	2月
5.1	14.0	1.7	0.8	△ 8.8	11.1	14.7	3.7	5.4	1.94	3月
5.7	12.8	1.7	0.9	△ 7.0	9.6	12.7	3.2	3.0	1.68	4月
5.8	12.2	1.9	1.0	△ 6.4	9.2	11.9	3.0	4.5	1.51	5月
										6月
										7月
										8月
										9月
										10月
										11月
										12月

注：1) 出産数＝出生数＋死産数 2) 出産数＝出生数＋妊娠満22週以後の死産数

婚姻件数の前年同月比較



離婚件数の前年同月比較

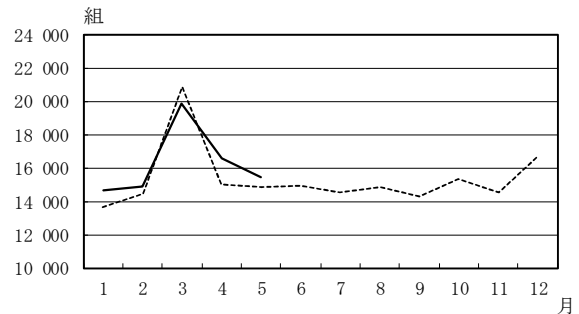
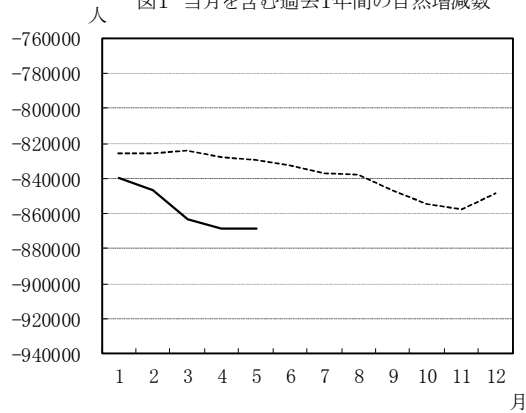


図1 当月を含む過去1年間の自然増減数



※R5年1月…R4年2月～R5年1月までの1年間  
R5年2月…R4年3月～R5年2月までの1年間  
⋮  
R6年5月…R5年6月～R6年5月までの1年間

(数値) 当月を含む過去1年間の自然増減数

	(単位：人)		
	出生数	死亡数	自然増減数 (出生数－死亡数)
令和5年 1月	766 990	1 592 935	△ 825 945
2月	764 536	1 590 175	△ 825 639
3月	760 663	1 584 572	△ 823 909
4月	757 501	1 585 720	△ 828 219
5月	756 661	1 586 395	△ 829 734
6月	755 755	1 587 930	△ 832 175
7月	753 902	1 590 822	△ 836 920
8月	747 902	1 586 071	△ 838 169
9月	739 156	1 586 287	△ 847 131
10月	733 505	1 588 432	△ 854 927
11月	729 907	1 587 911	△ 858 004
12月	727 277	1 575 936	△ 848 659
令和6年 1月	724 172	1 563 660	△ 839 488
2月	721 552	1 567 924	△ 846 372
3月	715 181	1 578 265	△ 863 084
4月	713 982	1 582 619	△ 868 637
5月	711 100	1 585 763	△ 874 663

第3表 (2-1) 人口動態総覧 (件数), 都道府県

都道府県 <sup>1)</sup>	出生数			死亡数			(再乳児死亡)	
	総数	男	女	総数	男	女	総数	男
全 国	59 144	30 345	28 799	124 167	63 016	61 151	114	60
01 北海道	1 950	988	962	6 067	2 961	3 106	3	2
02 青森	440	231	209	1 645	777	868	-	-
03 岩手	413	204	209	1 496	756	740	-	-
04 宮城	998	506	492	2 213	1 097	1 116	3	1
05 秋田	280	139	141	1 413	673	740	1	-
06 山形	396	205	191	1 374	672	702	2	1
07 福島	740	378	362	2 147	1 044	1 103	1	1
08 茨城	1 235	661	574	2 857	1 494	1 363	4	2
09 栃木	763	377	386	1 881	939	942	3	1
10 群馬	792	397	395	2 056	1 071	985	1	-
11 埼玉	3 417	1 764	1 653	6 484	3 439	3 045	8	6
12 千葉	2 950	1 538	1 412	5 758	3 100	2 658	9	4
13 東京都	7 445	3 814	3 631	10 927	5 600	5 327	7	3
14 神奈川県	4 632	2 363	2 269	7 894	4 169	3 725	6	5
15 新潟	849	450	399	2 576	1 252	1 324	-	-
16 富山	427	214	213	1 196	564	632	-	-
17 石川	499	253	246	1 124	567	557	3	1
18 福井	366	167	199	812	393	419	-	-
19 山梨	334	167	167	824	441	383	1	-
20 長野	922	470	452	2 221	1 096	1 125	1	-
21 岐阜	867	460	407	1 965	989	976	2	1
22 静岡県	1 534	778	756	3 808	1 888	1 920	1	-
23 愛知県	3 815	1 984	1 831	6 415	3 421	2 994	11	5
24 三重	766	421	345	1 888	939	949	2	1
25 滋賀	779	412	367	1 189	625	564	2	1
26 京都府	1 038	533	505	2 438	1 198	1 240	4	2
27 大阪府	4 634	2 405	2 229	8 346	4 383	3 963	7	5
28 兵庫県	2 673	1 373	1 300	5 135	2 622	2 513	4	3
29 奈良	582	303	279	1 366	701	665	2	2
30 和歌山	383	203	180	1 153	587	566	2	1
31 鳥取	263	129	134	688	336	352	1	1
32 島根	308	143	165	804	369	435	-	-
33 岡山	958	484	474	2 010	1 010	1 000	1	1
34 広島	1 332	710	622	2 792	1 376	1 416	6	2
35 山口	578	308	270	1 680	844	836	1	1
36 徳島	319	164	155	861	446	415	2	1
37 香川県	444	216	228	1 087	524	563	-	-
38 愛媛	566	291	275	1 554	745	809	-	-
39 高知県	265	142	123	837	406	431	-	-
40 福岡	2 692	1 387	1 305	4 954	2 466	2 488	5	3
41 佐賀	404	214	190	923	456	467	-	-
42 長門	599	284	315	1 582	717	865	2	1
43 熊本	863	394	469	1 895	917	978	2	1
44 大分	464	236	228	1 249	617	632	1	-
45 宮崎	477	238	239	1 292	622	670	-	-
46 鹿児島	746	378	368	1 856	899	957	1	-
47 沖縄	945	467	478	1 329	725	604	1	1
外 国	2	2	-	12	7	5	1	-
不 詳	.	.	.	94	76	18	-	-
特別区-指定都市(再掲)								
50 東京都	5 423	2 807	2 616	7 209	3 685	3 524	6	3
51 札幌市	842	454	388	1 961	949	1 012	2	1
52 仙台市	551	279	272	867	433	434	2	1
53 さいたま市	773	427	346	1 028	545	483	1	1
54 千葉市	453	240	213	919	521	398	-	-
55 横浜市	1 922	994	928	3 252	1 705	1 547	4	3
56 川崎市	927	456	471	1 071	580	491	-	-
57 相模原市	334	180	154	624	340	284	-	-
58 新潟市	368	187	181	827	407	420	-	-
59 静岡市	281	140	141	703	341	362	-	-
60 浜松市	375	196	179	790	391	399	1	-
61 名古屋	1 212	638	574	2 074	1 101	973	6	3
62 京都市	528	260	268	1 330	662	668	2	1
63 大阪市	1 497	781	716	2 569	1 378	1 191	2	1
64 堺市	434	225	209	772	411	361	2	2
65 神戸市	722	360	362	1 384	703	681	-	-
66 岡山市	423	208	215	624	314	310	-	-
67 広島市	644	353	291	979	499	480	1	1
68 北九州市	418	218	200	1 055	498	557	2	1
69 福岡市	1 022	521	501	1 192	630	562	1	-
70 熊本市	442	206	236	656	310	346	-	-

注：1) 都道府県別の表章は、出生は子の住所、死亡は死亡者の住所、死産は母の住所、婚姻は夫の住所、離婚は別居する前の住所による。



## (特別区一指定都市再掲) 別

令和6年5月(単位:人、胎、組)

掲)		自 然 増 減 数	死 産 数			周 産 期 死 亡 数			婚 姻 件 数	離 婚 件 数	
数	新 生 児 死 亡 数		総 数	自然死産	人工死産	総 数	妊娠満22週 以後の死産	早期新生児 死亡			
54	60	△ 65 023	1 270	553	717	179	132	47	45 949	15 454	
1	3	△ 4 117	60	28	32	12	11	1	1 641	750	01
-	-	△ 1 205	11	6	5	-	-	-	318	131	02
-	-	△ 1 083	10	3	7	2	2	-	298	105	03
2	2	△ 1 215	24	11	13	5	4	1	786	262	04
1	-	△ 1 133	10	8	2	2	2	-	228	99	05
1	2	△ 978	9	6	3	3	1	2	279	85	06
-	-	△ 1 407	20	9	11	2	2	-	454	218	07
2	2	△ 1 622	34	15	19	5	3	2	868	348	08
2	2	△ 1 118	15	8	7	5	3	2	617	238	09
1	-	△ 1 264	24	9	15	2	2	-	602	225	10
2	3	△ 3 067	79	33	46	10	7	3	2 668	899	11
5	2	△ 2 808	69	32	37	7	5	2	2 231	786	12
4	3	△ 3 482	143	48	95	14	12	2	7 453	1 684	13
1	5	△ 3 262	94	43	51	12	8	4	3 669	1 190	14
-	-	△ 1 727	16	7	9	2	2	-	624	170	15
-	-	△ 769	5	3	2	-	-	-	331	83	16
2	1	△ 625	15	7	8	2	1	1	324	105	17
-	-	△ 446	8	6	2	1	1	-	235	76	18
1	-	△ 490	6	1	5	-	-	-	280	77	19
1	1	△ 1 299	24	8	16	5	4	1	641	222	20
1	1	△ 1 098	10	4	6	-	-	-	608	228	21
1	-	△ 2 274	26	14	12	5	5	-	1 176	401	22
6	7	△ 2 600	89	39	50	15	8	7	3 026	904	23
1	-	△ 1 122	15	3	12	1	1	-	608	224	24
1	2	△ 410	8	6	2	5	4	1	518	182	25
2	3	△ 1 400	31	14	17	5	4	1	812	283	26
2	4	△ 3 712	81	36	45	7	5	2	3 779	1 200	27
1	4	△ 2 462	45	21	24	8	4	4	1 875	693	28
-	1	△ 784	7	2	5	1	1	-	388	150	29
1	-	△ 770	4	2	2	-	-	-	288	96	30
-	1	△ 425	5	2	3	1	-	1	166	54	31
-	-	△ 496	9	6	3	1	1	-	203	72	32
-	-	△ 1 052	23	11	12	6	6	-	617	263	33
4	3	△ 1 460	26	14	12	6	3	3	947	351	34
-	1	△ 1 102	12	6	6	2	1	1	385	143	35
1	1	△ 542	8	3	5	2	1	1	233	79	36
-	-	△ 643	13	5	8	2	2	-	302	127	37
-	-	△ 988	12	6	6	1	1	-	379	155	38
-	-	△ 572	6	3	3	1	1	-	195	101	39
2	4	△ 2 262	54	20	34	11	7	4	2 023	742	40
-	-	△ 519	7	6	1	3	3	-	239	100	41
1	1	△ 983	16	5	11	1	-	1	416	152	42
1	1	△ 1 032	27	11	16	2	2	-	559	231	43
1	-	△ 785	9	2	7	1	1	-	332	147	44
-	-	△ 815	12	5	7	-	-	-	295	159	45
1	-	△ 1 110	12	4	8	1	1	-	471	185	46
-	-	△ 384	25	11	14	-	-	-	562	279	47
1	-	△ 10	2	1	1	-	-	-	.	.	
-	-	.	-	-	-	-	-	-	.	.	
3	2	△ 1 786	111	38	73	11	10	1	5 985	1 225	50
1	2	△ 1 119	26	13	13	7	7	-	761	330	51
1	1	△ 316	14	7	7	3	3	-	436	142	52
-	-	△ 255	11	4	7	-	-	-	600	143	53
-	-	△ 466	13	8	5	2	2	-	385	106	54
1	3	△ 1 330	40	19	21	6	3	3	1 519	461	55
-	-	△ 144	17	7	10	1	1	-	895	199	56
-	-	△ 290	6	2	4	-	-	-	227	93	57
-	-	△ 459	3	3	-	2	2	-	263	64	58
-	-	△ 422	5	3	2	2	2	-	247	73	59
1	-	△ 415	6	2	4	1	1	-	266	69	60
3	4	△ 862	26	16	10	6	2	4	1 141	309	61
1	1	△ 802	19	9	10	4	4	-	504	166	62
1	1	△ 1 072	27	10	17	3	3	-	1 579	445	63
-	2	△ 338	10	2	8	2	-	2	356	109	64
-	-	△ 662	16	7	9	1	1	-	552	193	65
-	-	△ 201	11	5	6	3	3	-	278	122	66
-	1	△ 335	9	6	3	2	1	1	443	158	67
1	1	△ 637	9	2	7	1	-	1	370	141	68
1	1	△ 170	18	7	11	5	4	1	827	232	69
-	-	△ 214	11	4	7	1	1	-	318	102	70

第3表 (2-2) 人口動態総覧 (件数), 都道府県

都道府県 <sup>1)</sup>	出生数			死亡数			(再乳児死亡)	
	総数	男	女	総数	男	女	総数	男
全 国	274 685	140 918	133 767	683 785	348 009	335 776	506	259
01 北海道	9 202	4 684	4 518	32 565	15 996	16 569	22	15
02 青森	2 054	1 044	1 010	8 865	4 322	4 543	4	2
03 岩手	1 946	975	971	8 585	4 294	4 291	2	1
04 宮城	4 605	2 377	2 228	12 457	6 287	6 170	10	6
05 秋田	1 378	713	665	7 652	3 616	4 036	3	-
06 山形	1 908	1 000	908	7 304	3 512	3 792	5	2
07 福島	3 418	1 768	1 650	11 951	5 835	6 116	6	3
08 茨城	5 750	3 032	2 718	16 934	8 854	8 080	12	5
09 栃木	3 734	1 927	1 807	11 054	5 723	5 331	7	3
10 群馬	3 716	1 865	1 851	11 820	6 110	5 710	7	3
11 埼玉	15 933	8 261	7 672	36 361	19 441	16 920	26	14
12 千葉	13 556	7 035	6 521	32 038	17 215	14 823	21	10
13 東京都	32 769	16 685	16 084	58 779	30 239	28 540	39	18
14 神奈川県	20 649	10 628	10 021	42 895	22 438	20 457	43	27
15 新潟	4 058	2 069	1 989	14 187	7 016	7 171	11	3
16 富山	1 977	965	1 012	6 539	3 216	3 323	-	-
17 石川	2 466	1 232	1 234	6 842	3 303	3 539	4	1
18 福井	1 803	908	895	4 588	2 281	2 307	3	2
19 山梨	1 673	838	835	4 835	2 421	2 414	3	1
20 長野	4 225	2 173	2 052	12 468	6 219	6 249	8	4
21 岐阜	3 948	2 048	1 900	11 349	5 779	5 570	9	3
22 静岡県	6 841	3 506	3 335	20 898	10 644	10 254	7	2
23 愛知県	18 228	9 327	8 901	35 150	18 598	16 552	40	19
24 三重	3 528	1 898	1 630	10 333	5 282	5 051	3	1
25 滋賀	3 487	1 793	1 694	6 661	3 424	3 237	9	3
26 京都府	5 142	2 647	2 495	13 493	6 740	6 753	13	10
27 大阪府	21 476	11 025	10 451	46 035	24 121	21 914	37	22
28 兵庫県	12 194	6 233	5 961	28 788	14 788	14 000	21	9
29 奈良	2 649	1 343	1 306	7 402	3 770	3 632	5	3
30 和歌山	1 794	926	868	6 311	3 140	3 171	5	2
31 鳥取	1 257	650	607	3 461	1 711	1 750	2	2
32 島根	1 472	751	721	4 430	2 138	2 292	1	1
33 岡山	4 382	2 252	2 130	11 117	5 584	5 533	6	4
34 広島	6 229	3 197	3 032	15 240	7 626	7 614	19	7
35 山口	2 724	1 386	1 338	9 054	4 357	4 697	5	3
36 徳島	1 469	737	732	4 878	2 326	2 552	5	2
37 香川県	2 057	1 053	1 004	5 831	2 858	2 973	2	2
38 愛媛	2 668	1 350	1 318	8 559	4 168	4 391	-	-
39 高知	1 284	666	618	4 828	2 297	2 531	3	1
40 福岡	12 989	6 677	6 312	26 611	13 270	13 341	30	16
41 佐賀	1 974	1 014	960	4 974	2 456	2 518	5	4
42 長門	2 841	1 455	1 386	8 458	4 059	4 399	5	2
43 熊本	4 178	2 116	2 062	10 453	5 043	5 410	9	4
44 大分	2 331	1 212	1 119	7 211	3 552	3 659	4	2
45 宮崎	2 407	1 227	1 180	6 913	3 378	3 535	7	4
46 鹿児島	3 665	1 845	1 820	10 109	4 967	5 142	9	3
47 沖縄	4 645	2 399	2 246	6 167	3 314	2 853	8	8
外 国	6	6	-	42	32	10	1	-
不 詳	.	.	.	310	249	61	-	-
特別区-指定都市(再掲)								
50 東京都	23 655	12 075	11 580	38 582	19 700	18 882	31	15
51 札幌市	3 955	2 045	1 910	10 400	5 042	5 358	9	5
52 仙台市	2 560	1 330	1 230	4 828	2 438	2 390	5	3
53 さいたま市	3 630	1 937	1 693	5 750	2 973	2 777	6	3
54 千葉市	2 104	1 129	975	4 955	2 743	2 212	1	-
55 横浜市	8 554	4 424	4 130	17 016	8 896	8 120	17	9
56 川崎市	4 170	2 113	2 057	5 743	3 009	2 734	7	4
57 相模原市	1 496	820	676	3 473	1 882	1 591	2	2
58 新潟市	1 682	842	840	4 536	2 278	2 258	5	-
59 静岡市	1 303	676	627	3 904	1 967	1 937	-	-
60 浜松市	1 687	869	818	4 235	2 101	2 134	4	1
61 名古屋	5 908	3 037	2 871	11 137	5 815	5 322	16	7
62 京都市	2 721	1 353	1 368	7 257	3 598	3 659	4	3
63 大阪市	6 963	3 613	3 350	14 312	7 581	6 731	14	5
64 堺市	1 928	953	975	4 531	2 336	2 195	5	4
65 神戸市	3 150	1 597	1 553	7 604	3 852	3 752	4	1
66 岡山市	1 835	927	908	3 565	1 815	1 750	2	1
67 広島市	2 871	1 489	1 382	5 339	2 714	2 625	6	4
68 北九州市	2 108	1 086	1 022	5 579	2 729	2 850	6	2
69 福岡市	4 562	2 361	2 201	6 349	3 189	3 160	6	2
70 熊本市	2 077	1 053	1 024	3 683	1 790	1 893	4	1

注：1) 都道府県別の表章は、出生は子の住所、死亡は死亡者の住所、死産は母の住所、婚姻は夫の住所、離婚は別居する前の住所による。

## (特別区一指定都市再掲) 別

累計(令和6年1月～5月)(単位:人、胎、組)

掲 数	新生児 死亡数	自 然 増 減 数	死 産 数			周 産 期 死 亡 数			婚姻件数	離婚件数	
			総 数	自然死産	人工死産	総 数	妊娠満22週 以後の死産	早期新生児 死亡			
247	252	△ 409 100	6 466	2 828	3 638	916	726	190	208 563	81 382	
7	14	△ 23 363	249	105	144	35	24	11	7 394	3 879	01
2	3	△ 6 811	53	21	32	6	3	3	1 438	764	02
1	1	△ 6 639	50	19	31	8	8	-	1 425	639	03
4	4	△ 7 852	124	53	71	14	11	3	3 465	1 409	04
3	1	△ 6 274	35	20	15	4	4	-	924	471	05
3	3	△ 5 396	47	31	16	10	7	3	1 295	509	06
3	2	△ 8 533	75	31	44	9	8	1	2 317	1 161	07
7	5	△ 11 184	158	68	90	21	16	5	4 075	1 803	08
4	2	△ 7 320	93	45	48	19	17	2	2 797	1 211	09
4	4	△ 8 104	112	51	61	13	10	3	2 689	1 212	10
12	10	△ 20 428	431	181	250	56	49	7	12 002	4 552	11
11	6	△ 18 482	340	149	191	39	33	6	10 346	3 999	12
21	18	△ 26 010	785	287	498	85	70	15	32 437	8 639	13
16	23	△ 22 246	486	214	272	64	46	18	16 688	5 844	14
8	6	△ 10 129	94	43	51	16	14	2	2 691	1 089	15
-	-	△ 4 562	31	13	18	4	4	-	1 383	445	16
3	2	△ 4 376	51	28	23	8	6	2	1 539	580	17
1	2	△ 2 785	36	20	16	6	4	2	1 109	422	18
2	-	△ 3 162	41	11	30	6	6	-	1 201	489	19
4	5	△ 8 243	96	46	50	18	16	2	2 918	1 132	20
6	5	△ 7 401	80	39	41	15	13	2	2 778	1 150	21
5	5	△ 14 057	135	69	66	22	18	4	5 519	2 148	22
21	18	△ 16 922	390	179	211	57	40	17	13 899	4 813	23
2	1	△ 6 805	75	24	51	6	6	-	2 636	1 098	24
6	7	△ 3 174	80	32	48	19	13	6	2 295	835	25
3	7	△ 8 351	115	56	59	20	15	5	3 870	1 628	26
15	18	△ 24 559	438	190	248	66	55	11	16 956	6 602	27
12	15	△ 16 594	255	124	131	43	33	10	8 561	3 657	28
2	2	△ 4 753	60	22	38	9	8	1	1 696	839	29
3	1	△ 4 517	31	17	14	6	5	1	1 333	678	30
-	2	△ 2 204	29	15	14	5	3	2	741	331	31
-	-	△ 2 958	32	15	17	3	3	-	861	373	32
2	3	△ 6 735	106	53	53	21	18	3	2 961	1 326	33
12	11	△ 9 011	142	65	77	23	12	11	4 437	1 811	34
2	3	△ 6 330	59	33	26	16	13	3	1 845	844	35
3	3	△ 3 409	31	15	16	8	5	3	1 012	472	36
-	2	△ 3 774	49	16	33	5	4	1	1 466	676	37
-	-	△ 5 891	59	29	30	7	7	-	1 795	824	38
2	3	△ 3 544	27	15	12	4	2	2	927	452	39
14	18	△ 13 622	312	132	180	58	46	12	9 183	3 892	40
1	1	△ 3 000	38	21	17	9	8	1	1 151	506	41
3	2	△ 5 617	79	41	38	11	10	1	1 885	866	42
5	5	△ 6 275	132	58	74	12	10	2	2 567	1 211	43
2	3	△ 4 880	55	26	29	10	8	2	1 571	800	44
3	2	△ 4 506	56	26	30	7	5	2	1 536	807	45
6	2	△ 6 444	90	29	61	5	4	1	2 225	1 099	46
-	2	△ 1 522	121	50	71	8	6	2	2 724	1 395	47
1	-	△ 36	3	1	2	-	-	-	.	.	
-	-	.	-	-	-	-	-	-	.	.	
16	14	△ 14 927	602	216	386	66	54	12	25 940	6 186	50
4	6	△ 6 445	117	44	73	17	14	3	3 314	1 562	51
2	2	△ 2 268	76	33	43	10	9	1	1 991	692	52
3	3	△ 2 120	76	33	43	12	10	2	2 599	724	53
1	1	△ 2 851	57	30	27	7	6	1	1 683	582	54
8	10	△ 8 462	204	89	115	27	18	9	6 727	2 252	55
3	3	△ 1 573	68	24	44	7	5	2	4 036	948	56
-	1	△ 1 977	40	17	23	3	2	1	1 148	476	57
5	3	△ 2 854	28	16	12	8	8	-	1 111	412	58
-	-	△ 2 601	25	11	14	4	4	-	1 146	422	59
3	3	△ 2 548	33	22	11	8	6	2	1 318	434	60
9	7	△ 5 229	109	56	53	16	10	6	5 278	1 650	61
1	2	△ 4 536	65	31	34	10	9	1	2 446	929	62
9	8	△ 7 349	158	61	97	25	21	4	7 188	2 337	63
1	3	△ 2 603	36	15	21	7	4	3	1 492	588	64
3	3	△ 4 454	75	33	42	10	8	2	2 392	1 020	65
1	1	△ 1 730	50	23	27	9	8	1	1 325	547	66
2	4	△ 2 468	64	27	37	7	3	4	2 155	807	67
4	3	△ 3 471	53	19	34	10	7	3	1 544	680	68
4	2	△ 1 787	113	36	77	17	16	1	3 808	1 179	69
3	2	△ 1 606	55	21	34	6	5	1	1 351	560	70

第4表（2-1） 死亡数及び死亡率（人口10万対），

死因簡単 分類コード	死 因	5		
		実 数（人）		
		令和6年	令和5年	差引増減
	総 数	124 167	121 023	3 144
01000	感染症及び寄生虫症	1 979	1 812	167
01100	腸管感染症	194	166	28
01200	結 核	113	128	△ 15
01201	呼吸器結核	95	103	△ 8
01202	その他の結核	18	25	△ 7
01300	敗 血 症	950	859	91
01400	ウイルス性肝炎	136	150	△ 14
01401	B型ウイルス性肝炎	24	27	△ 3
01402	C型ウイルス性肝炎	96	97	△ 1
01403	その他のウイルス性肝炎	16	26	△ 10
01500	ヒト免疫不全ウイルス〔H I V〕病	6	7	△ 1
01600	その他の感染症及び寄生虫症	580	502	78
02000	新 生 物<腫瘍>	32 834	32 967	△ 133
02100	悪性新生物<腫瘍>	31 760	31 820	△ 60
02101	口唇、口腔及び咽頭の悪性新生物<腫瘍>	726	716	10
02102	食道の悪性新生物<腫瘍>	903	901	2
02103	胃の悪性新生物<腫瘍>	3 120	3 185	△ 65
02104	結腸の悪性新生物<腫瘍>	3 215	3 186	29
02105	直腸S状結腸移行部及び直腸の悪性新生物<腫瘍>	1 284	1 276	8
02106	肝及び肝内胆管の悪性新生物<腫瘍>	1 836	1 910	△ 74
02107	胆のう及びその他の胆道の悪性新生物<腫瘍>	1 418	1 436	△ 18
02108	膵の悪性新生物<腫瘍>	3 478	3 276	202
02109	喉頭の悪性新生物<腫瘍>	64	59	5
02110	気管、気管支及び肺の悪性新生物<腫瘍>	6 226	6 291	△ 65
02111	皮膚の悪性新生物<腫瘍>	140	151	△ 11
02112	乳房の悪性新生物<腫瘍>	1 289	1 367	△ 78
02113	子宮の悪性新生物<腫瘍> 1)	603	616	△ 13
02114	卵巣の悪性新生物<腫瘍> 1)	456	426	30
02115	前立腺の悪性新生物<腫瘍> 2)	1 096	1 079	17
02116	膀胱の悪性新生物<腫瘍>	778	818	△ 40
02117	中枢神経系の悪性新生物<腫瘍>	274	253	21
02118	悪性リンパ腫	1 115	1 253	△ 138
02119	白 血 病	829	834	△ 5
02120	その他のリンパ組織、造血組織及び関連組織の悪性新生物<腫瘍>	357	344	13
02121	その他の悪性新生物<腫瘍>	2 553	2 443	110
02200	その他の新生物<腫瘍>	1 074	1 147	△ 73
02201	中枢神経系のその他の新生物<腫瘍>	196	210	△ 14
02202	中枢神経系を除くその他の新生物<腫瘍>	878	937	△ 59
03000	血液及び造血器の疾患並びに免疫機構の障害	393	370	23
03100	貧 血	198	188	10
03200	その他の血液及び造血器の疾患並びに免疫機構の障害	195	182	13
04000	内分泌、栄養及び代謝疾患	1 965	1 978	△ 13
04100	糖 尿 病	1 168	1 209	△ 41
04200	その他の内分泌、栄養及び代謝疾患	797	769	28
05000	精神及び行動の障害	2 193	2 018	175
05100	血管性及び詳細不明の認知症	1 942	1 822	120
05200	その他の精神及び行動の障害	251	196	55
06000	神経系の疾患	4 827	4 808	19
06100	髄 膜 炎	31	34	△ 3
06200	脊髄性筋萎縮症及び関連症候群	223	230	△ 7
06300	パーキンソン病	1 094	1 028	66
06400	アルツハイマー病	1 917	1 999	△ 82
06500	その他の神経系の疾患	1 562	1 517	45
07000	眼及び付属器の疾患	1	1	0
08000	耳及び乳様突起の疾患	1	2	△ 1
09000	循環器系の疾患	28 414	28 977	△ 563
09100	高血圧性疾患	839	834	5
09101	高血圧性心疾患及び心腎疾患	442	466	△ 24
09102	その他の高血圧性疾患	397	368	29
09200	心 疾 患（高血圧性を除く）	17 066	17 626	△ 560
09201	慢性リウマチ性心疾患	160	171	△ 11
09202	急性心筋梗塞	2 014	2 265	△ 251
09203	その他の虚血性心疾患	2 771	2 890	△ 119
09204	慢性非リウマチ性心内膜疾患	973	988	△ 15
09205	心 筋 症	266	274	△ 8
09206	不整脈及び伝導障害	2 627	2 696	△ 69

注：1) 女性人口10万に対する率である。  
2) 男性人口10万に対する率である。

# 死因（死因简单分類）別一対前年比較一

令和6年

月		累 計 (1月 ~ 5月)					年 換 算 率		死 因 簡 単 分 類 コー ド
年 換 算 率		実 数 (人)			年 換 算 率				
令和6年	令和5年	令和6年	令和5年	差引増減	令和6年	令和5年			
1 215.2	1 172.8	683 785	673 958	9 827	1 362.8	1 339.0			
19.4	17.6	10 650	10 115	535	21.2	20.1	01000		
1.9	1.6	1 101	930	171	2.2	1.8	01100		
1.1	1.2	595	661	△ 66	1.2	1.3	01200		
0.9	1.0	505	559	△ 54	1.0	1.1	01201		
0.2	0.2	90	102	△ 12	0.2	0.2	01202		
9.3	8.3	5 143	4 944	199	10.2	9.8	01300		
1.3	1.5	678	755	△ 77	1.4	1.5	01400		
0.2	0.3	146	165	△ 19	0.3	0.3	01401		
0.9	0.9	443	512	△ 69	0.9	1.0	01402		
0.2	0.3	89	78	11	0.2	0.2	01403		
0.1	0.1	26	28	△ 2	0.1	0.1	01500		
5.7	4.9	3 107	2 797	310	6.2	5.6	01600		
321.3	319.5	163 927	162 261	1 666	326.7	322.4	02000		
310.8	308.4	158 238	156 621	1 617	315.4	311.2	02100		
7.1	6.9	3 604	3 465	139	7.2	6.9	02101		
8.8	8.7	4 336	4 447	△ 111	8.6	8.8	02102		
30.5	30.9	15 698	15 953	△ 255	31.3	31.7	02103		
31.5	30.9	15 956	15 049	907	31.8	29.9	02104		
12.6	12.4	6 494	6 466	28	12.9	12.8	02105		
18.0	18.5	9 321	9 546	△ 225	18.6	19.0	02106		
13.9	13.9	7 155	7 196	△ 41	14.3	14.3	02107		
34.0	31.7	16 907	16 331	576	33.7	32.4	02108		
0.6	0.6	325	352	△ 27	0.6	0.7	02109		
60.9	61.0	31 078	31 135	△ 57	61.9	61.9	02110		
1.4	1.5	772	761	11	1.5	1.5	02111		
12.6	13.2	6 564	6 552	12	13.1	13.0	02112		
11.5	11.6	2 930	2 914	16	11.4	11.3	02113		
8.7	8.0	2 118	2 069	49	8.2	8.0	02114		
22.1	21.5	5 548	5 524	24	22.8	22.6	02115		
7.6	7.9	4 036	3 959	77	8.0	7.9	02116		
2.7	2.5	1 325	1 304	21	2.6	2.6	02117		
10.9	12.1	5 703	5 833	△ 130	11.4	11.6	02118		
8.1	8.1	4 101	3 992	109	8.2	7.9	02119		
3.5	3.3	1 799	1 755	44	3.6	3.5	02120		
25.0	23.7	12 468	12 018	450	24.8	23.9	02121		
10.5	11.1	5 689	5 640	49	11.3	11.2	02200		
1.9	2.0	1 015	1 057	△ 42	2.0	2.1	02201		
8.6	9.1	4 674	4 583	91	9.3	9.1	02202		
3.8	3.6	2 064	2 113	△ 49	4.1	4.2	03000		
1.9	1.8	1 108	1 079	29	2.2	2.1	03100		
1.9	1.8	956	1 034	△ 78	1.9	2.1	03200		
19.2	19.2	11 192	11 368	△ 176	22.3	22.6	04000		
11.4	11.7	6 600	6 966	△ 366	13.2	13.8	04100		
7.8	7.5	4 592	4 402	190	9.2	8.7	04200		
21.5	19.6	11 907	11 311	596	23.7	22.5	05000		
19.0	17.7	10 562	10 075	487	21.1	20.0	05100		
2.5	1.9	1 345	1 236	109	2.7	2.5	05200		
47.2	46.6	26 403	26 020	383	52.6	51.7	06000		
0.3	0.3	141	140	1	0.3	0.3	06100		
2.2	2.2	1 173	1 167	6	2.3	2.3	06200		
10.7	10.0	5 913	5 735	178	11.8	11.4	06300		
18.8	19.4	10 828	10 771	57	21.6	21.4	06400		
15.3	14.7	8 348	8 207	141	16.6	16.3	06500		
0.0	0.0	3	1	2	0.0	0.0	07000		
0.0	0.0	8	7	1	0.0	0.0	08000		
278.1	280.8	164 989	167 988	△ 2 999	328.8	333.8	09000		
8.2	8.1	5 220	5 136	84	10.4	10.2	09100		
4.3	4.5	2 780	2 816	△ 36	5.5	5.6	09101		
3.9	3.6	2 440	2 320	120	4.9	4.6	09102		
167.0	170.8	101 463	103 773	△ 2 310	202.2	206.2	09200		
1.6	1.7	868	851	17	1.7	1.7	09201		
19.7	21.9	13 016	14 116	△ 1 100	25.9	28.0	09202		
27.1	28.0	17 856	18 074	△ 218	35.6	35.9	09203		
9.5	9.6	5 110	5 399	△ 289	10.2	10.7	09204		
2.6	2.7	1 412	1 474	△ 62	2.8	2.9	09205		
25.7	26.1	16 108	16 331	△ 223	32.1	32.4	09206		

第4表 (2-2) 死亡数及び死亡率 (人口10万対) ,

死因簡単 分類コード	死 因	5		
		実 数 (人)		
		令和6年	令和5年	差引増減
09207	心不全	7 736	7 783	△ 47
09208	その他の心疾患	519	559	△ 40
09300	脳血管疾患	8 125	8 263	△ 138
09301	くも膜下出血	836	906	△ 70
09302	脳内出血	2 552	2 619	△ 67
09303	脳梗塞	4 522	4 531	△ 9
09304	その他の脳血管疾患	215	207	8
09400	大動脈瘤及び解離	1 602	1 496	106
09500	その他の循環器系の疾患	782	758	24
10000	呼吸器系の疾患	15 608	14 970	638
10100	インフルエンザ	29	21	8
10200	肺炎	6 038	5 690	348
10300	急性気管支炎	21	13	8
10400	慢性閉塞性肺疾患	1 288	1 294	△ 6
10500	喘息	97	89	8
10600	その他の呼吸器系の疾患	8 135	7 863	272
10601	誤嚥性肺炎	4 898	4 708	190
10602	間質性肺疾患	1 949	1 951	△ 2
10603	その他の呼吸器系の疾患 (10601及び10602を除く)	1 288	1 204	84
11000	消化器系の疾患	4 778	4 744	34
11100	胃潰瘍及び十二指腸潰瘍	214	223	△ 9
11200	ヘルニア及び腸閉塞	657	710	△ 53
11300	肝疾患	1 563	1 511	52
11301	肝硬変 (アルコール性を除く)	709	712	△ 3
11302	その他の肝疾患	854	799	55
11400	その他の消化器系の疾患	2 344	2 300	44
12000	皮膚及び皮下組織の疾患	282	287	△ 5
13000	筋骨格系及び結合組織の疾患	874	802	72
14000	腎尿路生殖器系の疾患	3 920	3 803	117
14100	糸球体疾患及び腎尿細管間質性疾患	472	424	48
14200	腎不全	2 302	2 336	△ 34
14201	急性腎不全	255	224	31
14202	慢性腎臓病	1 693	1 762	△ 69
14203	詳細不明の腎不全	354	350	4
14300	その他の腎尿路生殖器系の疾患	1 146	1 043	103
15000	妊娠、分娩及び産じょく <sup>1)</sup>	2	2	0
16000	周産期に発生した病態	43	24	19
16100	妊娠期間及び胎児発育に関連する障害	4	4	0
16200	出産外傷	-	-	-
16300	周産期に特異的な呼吸障害及び心血管障害	26	12	14
16400	周産期に特異的な感染症	2	1	1
16500	胎児及び新生児の出血性障害及び血液障害	6	4	2
16600	その他の周産期に発生した病態	5	3	2
17000	先天奇形、変形及び染色体異常	170	186	△ 16
17100	神経系の先天奇形	8	9	△ 1
17200	循環器系の先天奇形	71	71	0
17201	心臓の先天奇形	42	41	1
17202	その他の循環器系の先天奇形	29	30	△ 1
17300	消化器系の先天奇形	8	7	1
17400	その他の先天奇形及び変形	51	45	6
17500	染色体異常、他に分類されないもの	32	54	△ 22
18000	症状、徴候及び異常臨床所見・異常検査所見で他に分類されないもの	18 553	16 574	1 979
18100	老 衰	15 638	13 963	1 675
18200	乳幼児突然死症候群	5	5	0
18300	その他の症状、徴候及び異常臨床所見・異常検査所見で他に 分類されないもの	2 910	2 606	304
20000	傷病及び死亡の外因	5 608	5 711	△ 103
20100	不慮の事故	3 103	3 156	△ 53
20101	交通事故	268	291	△ 23
20102	転倒・転落・墜落	898	930	△ 32
20103	不慮の溺死及び溺水	599	623	△ 24
20104	不慮の窒息	586	636	△ 50
20105	煙、火及び火炎への曝露	62	74	△ 12
20106	有害物質による不慮の中毒及び有害物質への曝露	43	39	4
20107	その他の不慮の事故	647	563	84
20200	自 殺	1 779	1 803	△ 24
20300	他 殺	18	24	△ 6
20400	その他の外因	708	728	△ 20
22000	特殊目的用コード	1 722	987	735
22100	重症急性呼吸器症候群[SARS]	-	-	-
22200	その他の特殊目的用コード	1 722	987	735
22201	新型コロナウイルス感染症	1 722	986	736
22202	新型コロナウイルス感染症ワクチン	-	1	△ 1
22203	その他の特殊目的用コード (22201及び22202を除く)	-	-	-

注：1) 女性人口10万に対する率である。

# 死因（死因简单分類）別一対前年比較一

令和6年

月		累 計 (1月 ~ 5月)					年 換 算 率		死 因 簡 単 分 類 コー ド
年 換 算 率		実 数 (人)			年 換 算 率				
令和6年	令和5年	令和6年	令和5年	差引増減	令和6年	令和5年			
75.7	75.4	43 855	44 275	△ 420	87.4	88.0	09207		
5.1	5.4	3 238	3 253	△ 15	6.5	6.5	09208		
79.5	80.1	44 883	45 919	△ 1 036	89.5	91.2	09300		
8.2	8.8	4 683	4 847	△ 164	9.3	9.6	09301		
25.0	25.4	14 384	14 643	△ 259	28.7	29.1	09302		
44.3	43.9	24 486	25 068	△ 582	48.8	49.8	09303		
2.1	2.0	1 330	1 361	△ 31	2.7	2.7	09304		
15.7	14.5	9 105	8 946	159	18.1	17.8	09400		
7.7	7.3	4 318	4 214	104	8.6	8.4	09500		
152.7	145.1	87 657	81 652	6 005	174.7	162.2	10000		
0.3	0.2	1 185	315	870	2.4	0.6	10100		
59.1	55.1	34 798	31 983	2 815	69.4	63.5	10200		
0.2	0.1	79	91	△ 12	0.2	0.2	10300		
12.6	12.5	7 117	6 977	140	14.2	13.9	10400		
0.9	0.9	439	471	△ 32	0.9	0.9	10500		
79.6	76.2	44 039	41 815	2 224	87.8	83.1	10600		
47.9	45.6	26 442	24 800	1 642	52.7	49.3	10601		
19.1	18.9	10 765	10 289	476	21.5	20.4	10602		
12.6	11.7	6 832	6 726	106	13.6	13.4	10603		
46.8	46.0	25 602	25 543	59	51.0	50.7	11000		
2.1	2.2	1 146	1 123	23	2.3	2.2	11100		
6.4	6.9	3 591	3 716	△ 125	7.2	7.4	11200		
15.3	14.6	8 205	7 976	229	16.4	15.8	11300		
6.9	6.9	3 731	3 645	86	7.4	7.2	11301		
8.4	7.7	4 474	4 331	143	8.9	8.6	11302		
22.9	22.3	12 660	12 728	△ 68	25.2	25.3	11400		
2.8	2.8	1 728	1 701	27	3.4	3.4	12000		
8.6	7.8	4 755	4 544	211	9.5	9.0	13000		
38.4	36.9	22 027	21 734	293	43.9	43.2	14000		
4.6	4.1	2 490	2 381	109	5.0	4.7	14100		
22.5	22.6	13 051	13 386	△ 335	26.0	26.6	14200		
2.5	2.2	1 423	1 417	6	2.8	2.8	14201		
16.6	17.1	9 610	9 783	△ 173	19.2	19.4	14202		
3.5	3.4	2 018	2 186	△ 168	4.0	4.3	14203		
11.2	10.1	6 486	5 967	519	12.9	11.9	14300		
0.0	0.0	17	12	5	0.1	0.0	15000		
0.4	0.2	172	130	42	0.3	0.3	16000		
0.0	0.0	17	19	△ 2	0.0	0.0	16100		
-	-	3	1	2	0.0	0.0	16200		
0.3	0.1	99	62	37	0.2	0.1	16300		
0.0	0.0	10	6	4	0.0	0.0	16400		
0.1	0.0	19	22	△ 3	0.0	0.0	16500		
0.0	0.0	24	20	4	0.0	0.0	16600		
1.7	1.8	835	885	△ 50	1.7	1.8	17000		
0.1	0.1	34	41	△ 7	0.1	0.1	17100		
0.7	0.7	328	345	△ 17	0.7	0.7	17200		
0.4	0.4	189	217	△ 28	0.4	0.4	17201		
0.3	0.3	139	128	11	0.3	0.3	17202		
0.1	0.1	36	34	2	0.1	0.1	17300		
0.5	0.4	241	255	△ 14	0.5	0.5	17400		
0.3	0.5	196	210	△ 14	0.4	0.4	17500		
181.6	160.6	100 650	92 953	7 697	200.6	184.7	18000		
153.0	135.3	86 169	79 691	6 478	171.7	158.3	18100		
0.0	0.0	20	15	5	0.0	0.0	18200		
28.5	25.3	14 461	13 247	1 214	28.8	26.3	18300		
54.9	55.3	32 863	32 517	346	65.5	64.6	20000		
30.4	30.6	20 550	19 771	779	41.0	39.3	20100		
2.6	2.8	1 329	1 356	△ 27	2.6	2.7	20101		
8.8	9.0	5 200	5 130	70	10.4	10.2	20102		
5.9	6.0	5 428	4 764	664	10.8	9.5	20103		
5.7	6.2	3 734	3 999	△ 265	7.4	7.9	20104		
0.6	0.7	529	550	△ 21	1.1	1.1	20105		
0.4	0.4	253	244	9	0.5	0.5	20106		
6.3	5.5	4 077	3 728	349	8.1	7.4	20107		
17.4	17.5	8 381	8 960	△ 579	16.7	17.8	20200		
0.2	0.2	76	91	△ 15	0.2	0.2	20300		
6.9	7.1	3 856	3 695	161	7.7	7.3	20400		
16.9	9.6	16 336	21 103	△ 4 767	32.6	41.9	22000		
-	-	-	-	-	-	-	22100		
16.9	9.6	16 336	21 103	△ 4 767	32.6	41.9	22200		
16.9	9.6	16 331	21 089	△ 4 758	32.5	41.9	22201		
-	0.0	5	14	△ 9	0.0	0.0	22202		
-	-	-	-	-	-	-	22203		

第5表 乳児死亡数及び乳児死亡率（出生10万対）

乳児死因簡単 分類コード	死 因	5		
		実 数 (人)		
		令和6年	令和5年	差引増減
	総 数	114	110	4
Ba 01	腸管感染症	1	1	0
Ba 02	敗血症 <sup>1)</sup>	4	1	3
Ba 03	麻疹	-	-	-
Ba 04	ウイルス性肝炎	-	-	-
Ba 05	その他の感染症及び寄生虫症	2	-	2
Ba 06	悪性新生物<腫瘍>	1	-	1
Ba 07	白血病	1	-	1
Ba 08	その他の悪性新生物<腫瘍>	-	-	-
Ba 09	その他の新生物<腫瘍>	1	-	1
Ba 10	栄養失調(症)及びその他の栄養欠乏症	-	-	-
Ba 11	代謝障害	1	-	1
Ba 12	髄膜炎	-	-	-
Ba 13	脊髄性筋萎縮症及び関連症候群	-	-	-
Ba 14	脳性麻痺	-	-	-
Ba 15	心疾患(高血圧性を除く)	1	4	△ 3
Ba 16	脳血管疾患	-	1	△ 1
Ba 17	インフルエンザ	-	1	△ 1
Ba 18	肺炎	-	-	-
Ba 19	喘息	-	-	-
Ba 20	ヘルニア及び腸閉塞	-	-	-
Ba 21	肝疾患	1	1	0
Ba 22	腎不全	-	-	-
Ba 23	周産期に発生した病態	42	23	19
Ba 24	妊娠期間及び胎児発育に関連する障害	4	4	0
Ba 25	出産外傷	-	-	-
Ba 26	出生時仮死	8	5	3
Ba 27	新生児の呼吸窮<促>迫	5	-	5
Ba 28	周産期に発生した肺出血	3	-	3
Ba 29	周産期に発生した心血管障害	3	1	2
Ba 30	その他の周産期に特異的な呼吸障害及び心血管障害	7	6	1
Ba 31	新生児の細菌性敗血症	1	1	0
Ba 32	その他の周産期に特異的な感染症	1	-	1
Ba 33	胎児及び新生児の出血性障害及び血液障害	6	4	2
Ba 34	その他の周産期に発生した病態	4	2	2
Ba 35	先天奇形、変形及び染色体異常	37	51	△ 14
Ba 36	神経系の先天奇形	2	3	△ 1
Ba 37	心臓の先天奇形	9	12	△ 3
Ba 38	その他の循環器系の先天奇形	4	3	1
Ba 39	呼吸器系の先天奇形	3	2	1
Ba 40	消化器系の先天奇形	-	2	△ 2
Ba 41	筋骨格系の先天奇形及び変形	3	1	2
Ba 42	その他の先天奇形及び変形	6	5	1
Ba 43	染色体異常、他に分類されないもの	10	23	△ 13
Ba 44	乳幼児突然死症候群	5	5	0
Ba 45	その他のすべての疾患	12	15	△ 3
Ba 46	不慮の事故	1	5	△ 4
Ba 47	交通事故	-	-	-
Ba 48	転倒・転落・墜落	-	-	-
Ba 49	不慮の溺死及び溺水	-	-	-
Ba 50	胃内容物の誤えん及び気道閉塞を生じた食物等の誤えん<吸引>	1	2	△ 1
Ba 51	その他の不慮の窒息	-	3	△ 3
Ba 52	煙、火及び火炎への曝露	-	-	-
Ba 53	有害物質による不慮の中毒及び有害物質への曝露	-	-	-
Ba 54	その他の不慮の事故	-	-	-
Ba 55	他 殺	2	-	2
Ba 56	その他の外因	3	2	1

注：1) 「敗血症」には、「新生児の細菌性敗血症」を含まない。



# 死因（乳児死因简单分類）別一対前年比較一

令和6年

月		累計 (1月 ~ 5月)					乳児死因简单分類コード	
年換算率		実数 (人)			年換算率			
令和6年	令和5年	令和6年	令和5年	差引増減	令和6年	令和5年		
189.3	171.2	506	522	△ 16	169.8	165.8		
1.7	1.6	2	1	1	0.7	0.3	Ba 01	
6.6	1.6	14	7	7	4.7	2.2	Ba 02	
-	-	-	-	-	-	-	Ba 03	
-	-	-	-	-	-	-	Ba 04	
3.3	-	6	2	4	2.0	0.6	Ba 05	
1.7	-	4	1	3	1.3	0.3	Ba 06	
1.7	-	2	-	2	0.7	-	Ba 07	
-	-	2	1	1	0.7	0.3	Ba 08	
1.7	-	5	3	2	1.7	1.0	Ba 09	
-	-	-	2	△ 2	-	0.6	Ba 10	
1.7	-	3	1	2	1.0	0.3	Ba 11	
-	-	2	1	1	0.7	0.3	Ba 12	
-	-	-	-	-	-	-	Ba 13	
-	-	-	-	-	-	-	Ba 14	
1.7	6.2	10	15	△ 5	3.4	4.8	Ba 15	
-	1.6	-	1	△ 1	-	0.3	Ba 16	
-	1.6	1	1	0	0.3	0.3	Ba 17	
-	-	2	2	0	0.7	0.6	Ba 18	
-	-	-	-	-	-	-	Ba 19	
-	-	3	2	1	1.0	0.6	Ba 20	
1.7	1.6	2	5	△ 3	0.7	1.6	Ba 21	
-	-	1	-	1	0.3	-	Ba 22	
69.7	35.8	160	125	35	53.7	39.7	Ba 23	
6.6	6.2	17	19	△ 2	5.7	6.0	Ba 24	
-	-	3	1	2	1.0	0.3	Ba 25	
13.3	7.8	31	20	11	10.4	6.4	Ba 26	
8.3	-	13	1	12	4.4	0.3	Ba 27	
5.0	-	5	1	4	1.7	0.3	Ba 28	
5.0	1.6	14	8	6	4.7	2.5	Ba 29	
11.6	9.3	32	32	0	10.7	10.2	Ba 30	
1.7	1.6	8	4	4	2.7	1.3	Ba 31	
1.7	-	1	1	0	0.3	0.3	Ba 32	
10.0	6.2	19	22	△ 3	6.4	7.0	Ba 33	
6.6	3.1	17	16	1	5.7	5.1	Ba 34	
61.4	79.4	162	190	△ 28	54.4	60.3	Ba 35	
3.3	4.7	5	9	△ 4	1.7	2.9	Ba 36	
14.9	18.7	33	46	△ 13	11.1	14.6	Ba 37	
6.6	4.7	25	14	11	8.4	4.4	Ba 38	
5.0	3.1	9	13	△ 4	3.0	4.1	Ba 39	
-	3.1	4	5	△ 1	1.3	1.6	Ba 40	
5.0	1.6	13	19	△ 6	4.4	6.0	Ba 41	
10.0	7.8	24	21	3	8.1	6.7	Ba 42	
16.6	35.8	49	63	△ 14	16.4	20.0	Ba 43	
8.3	7.8	18	15	3	6.0	4.8	Ba 44	
19.9	23.3	83	103	△ 20	27.9	32.7	Ba 45	
1.7	7.8	15	34	△ 19	5.0	10.8	Ba 46	
-	-	1	2	△ 1	0.3	0.6	Ba 47	
-	-	-	-	-	-	-	Ba 48	
-	-	-	-	-	-	-	Ba 49	
1.7	3.1	5	11	△ 6	1.7	3.5	Ba 50	
-	4.7	9	20	△ 11	3.0	6.4	Ba 51	
-	-	-	-	-	-	-	Ba 52	
-	-	-	-	-	-	-	Ba 53	
-	-	-	1	△ 1	-	0.3	Ba 54	
3.3	-	5	1	4	1.7	0.3	Ba 55	
5.0	3.1	8	10	△ 2	2.7	3.2	Ba 56	

第6表 (8-1) 死亡数, 死因 (選択死因)

選択死因 分類コード	死 因 ・ 性	総 数		0 歳	1 歳	2 歳	3 歳	4 歳
		実数	対前年 増減率 (%)					
	全 死 因	124 167	2.6	114	11	15	13	6
	男	63 016	2.2	60	4	10	6	3
	女	61 151	3.0	54	7	5	7	3
Se 01	結 核	113	△11.7	-	-	-	-	-
	男	68	△ 4.2	-	-	-	-	-
	女	45	△21.1	-	-	-	-	-
Se 02	悪 性 新 生 物 < 腫 瘍 >	31 760	△ 0.2	1	-	2	-	-
	男	18 334	0.1	-	-	1	-	-
	女	13 426	△ 0.5	1	-	1	-	-
Se 03	(再掲) 食道の悪性新生物<腫瘍>	903	0.2	-	-	-	-	-
	男	730	2.5	-	-	-	-	-
	女	173	△ 8.5	-	-	-	-	-
Se 04	胃の悪性新生物<腫瘍>	3 120	△ 2.0	-	-	-	-	-
	男	2 051	△ 0.3	-	-	-	-	-
	女	1 069	△ 5.2	-	-	-	-	-
Se 05	結腸の悪性新生物<腫瘍>	3 215	0.9	-	-	-	-	-
	男	1 610	5.0	-	-	-	-	-
	女	1 605	△ 2.9	-	-	-	-	-
Se 06	直腸S状結腸移行部及び直腸 の悪性新生物<腫瘍>	1 284	0.6	-	-	-	-	-
	男	818	2.9	-	-	-	-	-
	女	466	△ 3.1	-	-	-	-	-
Se 07	肝及び肝内胆管の悪性新生物 <腫瘍>	1 836	△ 3.9	-	-	-	-	-
	男	1 206	△ 7.2	-	-	-	-	-
	女	630	3.1	-	-	-	-	-
Se 08	胆のう及びその他の胆道 の悪性新生物<腫瘍>	1 418	△ 1.3	-	-	-	-	-
	男	747	△ 4.8	-	-	-	-	-
	女	671	3.1	-	-	-	-	-
Se 09	膵の悪性新生物<腫瘍>	3 478	6.2	-	-	-	-	-
	男	1 723	5.6	-	-	-	-	-
	女	1 755	6.8	-	-	-	-	-
Se 10	気管, 気管支及び肺 の悪性新生物<腫瘍>	6 226	△ 1.0	-	-	-	-	-
	男	4 261	△ 2.7	-	-	-	-	-
	女	1 965	2.7	-	-	-	-	-
Se 11	乳房の悪性新生物<腫瘍>	1 289	△ 5.7	-	-	-	-	-
	男	10	△ 9.1	-	-	-	-	-
	女	1 279	△ 5.7	-	-	-	-	-
Se 12	子宮の悪性新生物<腫瘍>	603	△ 2.1	-	-	-	-	-
	男	.	.	.	.	.	.	.
	女	603	△ 2.1	-	-	-	-	-
Se 13	白 血 病	829	△ 0.6	1	-	-	-	-
	男	510	2.8	-	-	-	-	-
	女	319	△ 5.6	1	-	-	-	-
Se 14	糖 尿 病	1 168	△ 3.4	-	-	-	-	-
	男	672	0.4	-	-	-	-	-
	女	496	△ 8.1	-	-	-	-	-
Se 15	高 血 圧 性 疾 患	839	0.6	-	-	-	-	-
	男	378	5.0	-	-	-	-	-
	女	461	△ 2.7	-	-	-	-	-
Se 16	心疾患 (高血圧性を除く)	17 066	△ 3.2	1	1	-	1	1
	男	8 189	△ 4.5	-	-	-	-	1
	女	8 877	△ 1.9	1	1	-	1	-
Se 17	(再掲) 急 性 心 筋 梗 塞	2 014	△11.1	-	-	-	-	-
	男	1 169	△13.0	-	-	-	-	-
	女	845	△ 8.3	-	-	-	-	-

# 分類) ・ 性 ・ 年齢 (5歳階級) 別

令和6年5月 (単位:人)

0 ~ 4	5 ~ 9	10 ~ 14	15 ~ 19	20 ~ 24	25 ~ 29	30 ~ 34	35 ~ 39	選択死因 分類コード
159	33	35	112	195	188	247	362	
83	16	14	62	115	114	155	229	
76	17	21	50	80	74	92	133	
-	-	-	-	-	-	-	-	Se 01
-	-	-	-	-	-	-	-	
-	-	-	-	-	-	-	-	
3	9	5	9	21	15	45	78	Se 02
1	2	4	4	14	8	17	29	
2	7	1	5	7	7	28	49	
-	-	-	-	-	-	-	1	Se 03
-	-	-	-	-	-	-	1	
-	-	-	-	-	-	-	-	
-	-	-	-	2	2	3	8	Se 04
-	-	-	-	2	-	1	2	
-	-	-	-	-	2	2	6	
-	-	-	-	-	1	2	13	Se 05
-	-	-	-	-	1	2	6	
-	-	-	-	-	-	-	7	
-	-	-	-	-	1	2	4	Se 06
-	-	-	-	-	1	1	3	
-	-	-	-	-	-	1	1	
-	-	-	-	1	-	2	-	Se 07
-	-	-	-	-	-	-	-	
-	-	-	-	1	-	2	-	
-	-	-	-	-	-	-	-	
-	-	-	-	-	1	2	1	Se 08
-	-	-	-	-	-	1	-	
-	-	-	-	-	-	1	1	
-	-	-	-	-	1	-	2	Se 09
-	-	-	-	-	-	-	1	
-	-	-	-	-	1	-	1	
-	-	-	1	-	-	3	2	Se 10
-	-	-	1	-	-	3	1	
-	-	-	-	-	-	-	1	
-	-	-	-	-	1	3	11	Se 11
-	-	-	-	-	-	-	-	
-	-	-	-	-	1	3	11	
-	-	-	1	-	1	6	9	Se 12
・	・	・	・	・	・	・	・	
-	-	-	1	-	1	6	9	
1	1	1	4	3	2	5	2	Se 13
-	-	1	2	3	2	2	2	
1	1	-	2	-	-	3	-	
-	-	-	-	-	1	2	-	Se 14
-	-	-	-	-	1	2	-	
-	-	-	-	-	-	-	-	
-	-	-	-	-	-	-	2	Se 15
-	-	-	-	-	-	-	2	
-	-	-	-	-	-	-	-	
4	1	1	4	8	9	23	31	Se 16
1	1	-	4	3	4	16	25	
3	-	1	-	5	5	7	6	
-	-	-	-	-	-	2	5	Se 17
-	-	-	-	-	-	-	4	
-	-	-	-	-	-	2	1	

第6表 (8-2) 死亡数, 死因 (選択死因)

選択死因 分類コード	死 因 ・ 性	40 ~ 44	45 ~ 49	50 ~ 54	55 ~ 59	60 ~ 64	65 ~ 69
	全 死 因	563	1 088	1 784	2 372	3 303	5 273
	男	355	722	1 152	1 557	2 245	3 671
	女	208	366	632	815	1 058	1 602
Se 01	結 核	-	3	-	2	4	6
	男	-	3	-	1	4	6
	女	-	-	-	1	-	-
Se 02	悪性新生物<腫瘍>	159	356	608	958	1 428	2 393
	男	59	159	299	495	836	1 506
	女	100	197	309	463	592	887
Se 03	(再掲) 食道の悪性新生物<腫瘍>	-	12	24	34	59	105
	男	-	8	18	26	44	90
	女	-	4	6	8	15	15
Se 04	胃の悪性新生物<腫瘍>	8	30	39	66	117	225
	男	5	25	30	47	76	151
	女	3	5	9	19	41	74
Se 05	結腸の悪性新生物<腫瘍>	14	26	53	101	168	228
	男	7	17	25	44	109	146
	女	7	9	28	57	59	82
Se 06	直腸S状結腸移行部及び直腸 の悪性新生物<腫瘍>	9	17	38	64	72	147
	男	5	13	26	42	52	111
	女	4	4	12	22	20	36
Se 07	肝及び肝内胆管の悪性新生物 <腫瘍>	5	9	28	32	72	155
	男	3	7	24	25	63	118
	女	2	2	4	7	9	37
Se 08	胆のう及びその他の胆道 の悪性新生物<腫瘍>	2	4	13	15	38	70
	男	2	2	9	10	24	34
	女	-	2	4	5	14	36
Se 09	膵の悪性新生物<腫瘍>	2	29	58	113	178	288
	男	2	20	32	68	106	171
	女	-	9	26	45	72	117
Se 10	気管, 気管支及び肺 の悪性新生物<腫瘍>	17	32	60	141	231	463
	男	12	16	44	102	165	342
	女	5	16	16	39	66	121
Se 11	乳房の悪性新生物<腫瘍>	28	71	88	94	109	128
	男	-	-	-	-	-	1
	女	28	71	88	94	109	127
Se 12	子宮の悪性新生物<腫瘍>	17	27	36	60	52	44
	男	.	.	.	.	.	.
	女	17	27	36	60	52	44
Se 13	白 血 病	2	7	16	34	47	58
	男	2	4	13	23	32	39
	女	-	3	3	11	15	19
Se 14	糖 尿 病	4	10	29	34	46	68
	男	3	8	22	30	36	56
	女	1	2	7	4	10	12
Se 15	高 血 圧 性 疾 患	2	6	10	15	21	28
	男	2	6	9	13	16	24
	女	-	-	1	2	5	4
Se 16	心疾患 (高血圧性を除く)	57	123	212	278	383	590
	男	46	97	161	218	326	466
	女	11	26	51	60	57	124
Se 17	(再掲) 急 性 心 筋 梗 塞	13	32	58	51	82	120
	男	12	26	46	45	70	99
	女	1	6	12	6	12	21

# 分類) ・ 性 ・ 年齢 (5歳階級) 別

令和6年5月 (単位: 人)

70 ~ 74	75 ~ 79	80 ~ 84	85 ~ 89	90 ~ 94	95 ~ 99	100歳以上	不詳	選択死因 分類コード
9 844	14 460	20 380	24 448	23 486	12 622	3 141	72	
6 732	9 337	11 947	12 243	8 670	3 090	448	59	
3 112	5 123	8 433	12 205	14 816	9 532	2 693	13	
8	14	11	32	26	7	-	-	Se 01
6	12	5	14	15	2	-	-	
2	2	6	18	11	5	-	-	
4 202	5 505	6 032	5 316	3 373	1 104	138	3	Se 02
2 790	3 548	3 698	2 930	1 521	378	34	2	
1 412	1 957	2 334	2 386	1 852	726	104	1	
150	171	159	116	56	12	4	-	Se 03
127	147	137	89	38	4	1	-	
23	24	22	27	18	8	3	-	
415	523	610	580	359	121	12	-	Se 04
306	380	431	350	188	52	5	-	
109	143	179	230	171	69	7	-	
399	517	538	534	439	169	13	-	Se 05
245	313	293	212	149	39	2	-	
154	204	245	322	290	130	11	-	
191	224	197	161	113	36	8	-	Se 06
141	150	126	84	48	13	2	-	
50	74	71	77	65	23	6	-	
253	311	360	348	198	58	4	-	Se 07
189	234	231	204	85	23	-	-	
64	77	129	144	113	35	4	-	
161	224	307	307	192	72	9	1	Se 08
101	139	165	158	80	21	1	-	
60	85	142	149	112	51	8	1	
488	662	699	553	323	72	10	-	Se 09
273	347	341	233	111	17	1	-	
215	315	358	320	212	55	9	-	
974	1 272	1 295	978	557	179	19	2	Se 10
749	939	906	619	285	68	7	2	
225	333	389	359	272	111	12	-	
126	177	153	127	108	50	15	-	Se 11
1	3	3	1	-	1	-	-	
125	174	150	126	108	49	15	-	
92	71	68	63	39	17	-	-	Se 12
.	.	.	.	.	.	.	.	
92	71	68	63	39	17	-	-	
121	155	147	137	66	18	2	-	Se 13
88	101	84	75	33	4	-	-	
33	54	63	62	33	14	2	-	
122	181	188	220	185	72	5	1	Se 14
95	114	115	111	59	19	-	1	
27	67	73	109	126	53	5	-	
54	88	105	161	189	116	42	-	Se 15
40	52	54	74	54	25	7	-	
14	36	51	87	135	91	35	-	
1 106	1 615	2 579	3 637	3 834	2 121	444	6	Se 16
810	1 013	1 464	1 676	1 307	484	61	6	
296	602	1 115	1 961	2 527	1 637	383	-	
204	273	341	382	296	136	19	-	Se 17
159	178	200	197	103	27	3	-	
45	95	141	185	193	109	16	-	

第6表 (8-3) 死亡数, 死因 (選択死因)

選択死因 分類コード	死 因 ・ 性	総 数		0 歳	1 歳	2 歳	3 歳	4 歳
		実数	対前年 増減率(%)					
Se 18	その他の虚血性心疾患	2 771	△ 4.1	-	-	-	-	-
	男	1 719	△ 6.4	-	-	-	-	-
	女	1 052	△ 0.1	-	-	-	-	-
Se 19	不整脈及び伝導障害	2 627	△ 2.6	-	1	-	1	-
	男	1 279	△ 6.6	-	-	-	-	-
	女	1 348	1.6	-	1	-	1	-
Se 20	心 不 全	7 736	△ 0.6	-	-	-	-	1
	男	3 194	△ 0.5	-	-	-	-	1
	女	4 542	△ 0.7	-	-	-	-	-
Se 21	脳 血 管 疾 患	8 125	△ 1.7	-	-	-	-	-
	男	3 966	△ 1.2	-	-	-	-	-
	女	4 159	△ 2.1	-	-	-	-	-
Se 22	(再掲) くも膜下出血	836	△ 7.7	-	-	-	-	-
	男	310	△ 5.2	-	-	-	-	-
	女	526	△ 9.2	-	-	-	-	-
Se 23	脳 内 出 血	2 552	△ 2.6	-	-	-	-	-
	男	1 345	△ 3.7	-	-	-	-	-
	女	1 207	△ 1.2	-	-	-	-	-
Se 24	脳 梗 塞	4 522	△ 0.2	-	-	-	-	-
	男	2 197	△ 0.4	-	-	-	-	-
	女	2 325	-	-	-	-	-	-
Se 25	大動脈瘤及び解離	1 602	7.1	-	-	-	-	-
	男	785	4.4	-	-	-	-	-
	女	817	9.8	-	-	-	-	-
Se 26	肺 炎	6 038	6.1	-	-	-	1	-
	男	3 444	4.4	-	-	-	1	-
	女	2 594	8.4	-	-	-	-	-
Se 27	慢性閉塞性肺疾患	1 288	△ 0.5	-	-	-	-	-
	男	1 093	△ 0.5	-	-	-	-	-
	女	195	-	-	-	-	-	-
Se 28	喘 息	97	9.0	-	-	-	-	-
	男	35	△ 5.4	-	-	-	-	-
	女	62	19.2	-	-	-	-	-
Se 29	肝 疾 患	1 563	3.4	1	-	-	-	-
	男	999	1.5	-	-	-	-	-
	女	564	7.0	1	-	-	-	-
Se 30	腎 不 全	2 302	△ 1.5	-	-	-	-	-
	男	1 239	2.2	-	-	-	-	-
	女	1 063	△ 5.4	-	-	-	-	-
Se 31	老 衰	15 638	12.0	-	-	-	-	-
	男	4 417	12.0	-	-	-	-	-
	女	11 221	12.0	-	-	-	-	-
Se 32	不慮の事故	3 103	△ 1.7	1	-	6	3	2
	男	1 772	△ 1.3	-	-	4	1	1
	女	1 331	△ 2.2	1	-	2	2	1
Se 33	(再掲) 交通事故	268	△ 7.9	-	-	3	1	-
	男	206	3.5	-	-	2	-	-
	女	62	△32.6	-	-	1	1	-
Se 34	自 殺	1 779	△ 1.3	-	-	-	-	-
	男	1 208	△ 3.6	-	-	-	-	-
	女	571	3.8	-	-	-	-	-

分類) ・ 性 ・ 年齢 (5歳階級) 別

令和6年5月 (単位: 人)

0 ~ 4	5 ~ 9	10 ~ 14	15 ~ 19	20 ~ 24	25 ~ 29	30 ~ 34	35 ~ 39	選択死因 分類コード
-	-	-	-	2	-	1	5	Se 18
-	-	-	-	1	-	1	5	
-	-	-	-	1	-	-	-	
2	1	-	2	3	5	8	11	Se 19
-	1	-	2	1	2	7	10	
2	-	-	-	2	3	1	1	
1	-	-	1	2	1	7	6	Se 20
1	-	-	1	1	-	5	5	
-	-	-	-	1	1	2	1	
-	-	1	1	2	5	5	20	Se 21
-	-	1	1	2	4	3	11	
-	-	-	-	-	1	2	9	
-	-	-	-	1	1	3	7	Se 22
-	-	-	-	1	-	3	4	
-	-	-	-	-	1	-	3	
-	-	1	1	1	3	2	10	Se 23
-	-	1	1	1	3	-	5	
-	-	-	-	-	-	2	5	
-	-	-	-	-	-	-	2	Se 24
-	-	-	-	-	-	-	1	
-	-	-	-	-	-	-	1	
-	-	-	-	-	-	1	3	Se 25
-	-	-	-	-	-	1	3	
-	-	-	-	-	-	-	-	
1	-	-	1	2	1	2	3	Se 26
1	-	-	1	2	1	-	3	
-	-	-	-	-	-	2	-	
-	-	-	-	-	-	-	1	Se 27
-	-	-	-	-	-	-	1	
-	-	-	-	-	-	-	-	
-	-	-	-	-	-	-	1	Se 28
-	-	-	-	-	-	-	1	
-	-	-	-	-	-	-	-	
1	-	-	-	1	1	6	14	Se 29
-	-	-	-	1	-	3	11	
1	-	-	-	-	1	3	3	
-	-	-	-	1	1	-	1	Se 30
-	-	-	-	1	-	-	1	
-	-	-	-	-	1	-	-	
-	-	-	-	-	-	-	-	Se 31
-	-	-	-	-	-	-	-	
-	-	-	-	-	-	-	-	
12	4	2	13	20	20	10	22	Se 32
6	2	2	8	11	15	7	17	
6	2	-	5	9	5	3	5	
4	2	1	6	9	7	3	7	Se 33
2	1	1	6	6	7	2	6	
2	1	-	-	3	-	1	1	
-	-	13	54	104	105	100	113	Se 34
-	-	3	25	64	67	70	75	
-	-	10	29	40	38	30	38	

第6表 (8-4) 死亡数, 死因 (選択死因)

選択死因 分類コード	死 因 ・ 性	40 ~ 44	45 ~ 49	50 ~ 54	55 ~ 59	60 ~ 64	65 ~ 69
Se 18	その他の虚血性心疾患	11	21	54	88	108	171
	男	10	17	45	67	95	142
	女	1	4	9	21	13	29
Se 19	不整脈及び伝導障害	11	29	39	57	78	94
	男	7	21	27	45	68	74
	女	4	8	12	12	10	20
Se 20	心 不 全	12	23	36	50	75	137
	男	8	19	29	40	58	100
	女	4	4	7	10	17	37
Se 21	脳 血 管 疾 患	41	85	158	187	206	320
	男	31	64	111	136	156	224
	女	10	21	47	51	50	96
Se 22	(再掲) くも膜下出血	16	31	59	47	40	76
	男	12	22	32	30	25	33
	女	4	9	27	17	15	43
Se 23	脳 内 出 血	19	47	72	110	111	141
	男	14	36	58	83	84	111
	女	5	11	14	27	27	30
Se 24	脳 梗 塞	5	5	24	26	47	88
	男	4	5	20	20	41	71
	女	1	-	4	6	6	17
Se 25	大動脈瘤及び解離	9	15	33	38	58	79
	男	7	13	29	35	42	57
	女	2	2	4	3	16	22
Se 26	肺 炎	11	8	24	28	49	131
	男	8	7	20	21	35	96
	女	3	1	4	7	14	35
Se 27	慢性閉塞性肺疾患	-	1	3	6	21	46
	男	-	-	2	6	18	38
	女	-	1	1	-	3	8
Se 28	喘 息	-	2	1	2	2	2
	男	-	1	1	1	1	1
	女	-	1	-	1	1	1
Se 29	肝 疾 患	30	55	86	117	142	144
	男	22	40	70	93	112	112
	女	8	15	16	24	30	32
Se 30	腎 不 全	3	5	18	29	31	54
	男	2	5	14	22	21	41
	女	1	-	4	7	10	13
Se 31	老 衰	-	-	-	-	2	25
	男	-	-	-	-	2	21
	女	-	-	-	-	-	4
Se 32	不慮の事故	24	42	55	75	107	139
	男	19	32	40	60	77	103
	女	5	10	15	15	30	36
Se 33	(再掲) 交通事故	10	12	15	16	17	29
	男	10	10	15	13	16	25
	女	-	2	-	3	1	4
Se 34	自 殺	111	182	192	141	107	108
	男	80	144	140	103	75	73
	女	31	38	52	38	32	35



分類) ・ 性 ・ 年齢 (5歳階級) 別

令和6年5月 (単位: 人)

70 ~ 74	75 ~ 79	80 ~ 84	85 ~ 89	90 ~ 94	95 ~ 99	100歳以上	不詳	選択死因 分類コード
312	390	495	532	389	164	26	2	Se 18
245	276	323	269	164	51	6	2	
67	114	172	263	225	113	20	-	
189	237	451	557	536	259	57	1	Se 19
124	139	247	254	179	62	8	1	
65	98	204	303	357	197	49	-	
302	522	1 016	1 749	2 155	1 332	306	3	Se 20
213	301	549	783	734	302	42	3	
89	221	467	966	1 421	1 030	264	-	
586	950	1 434	1 748	1 487	740	149	-	Se 21
393	594	784	821	459	157	14	-	
193	356	650	927	1 028	583	135	-	
75	95	141	118	92	31	3	-	Se 22
31	34	39	24	13	7	-	-	
44	61	102	94	79	24	3	-	
240	341	473	490	328	139	23	-	Se 23
155	197	245	221	103	25	2	-	
85	144	228	269	225	114	21	-	
254	488	785	1 097	1 029	553	119	-	Se 24
195	347	485	549	326	122	11	-	
59	141	300	548	703	431	108	-	
157	231	298	329	251	88	12	-	Se 25
93	119	146	136	81	21	2	-	
64	112	152	193	170	67	10	-	
323	572	1 038	1 483	1 501	712	146	2	Se 26
242	409	716	912	677	253	38	2	
81	163	322	571	824	459	108	-	
112	209	315	275	205	84	10	-	Se 27
105	185	270	231	168	62	7	-	
7	24	45	44	37	22	3	-	
5	9	19	23	17	13	1	-	Se 28
2	7	8	7	4	1	-	-	
3	2	11	16	13	12	1	-	
192	218	224	184	109	35	3	1	Se 29
127	144	120	92	43	8	-	1	
65	74	104	92	66	27	3	-	
133	238	442	550	529	226	41	-	Se 30
89	163	272	291	232	73	12	-	
44	75	170	259	297	153	29	-	
138	387	1 416	3 075	5 097	4 025	1 473	-	Se 31
91	212	643	1 116	1 397	759	176	-	
47	175	773	1 959	3 700	3 266	1 297	-	
231	389	515	613	501	258	48	3	Se 32
157	247	291	349	232	83	11	3	
74	142	224	264	269	175	37	-	
24	30	37	27	11	1	-	-	Se 33
17	22	21	15	11	-	-	-	
7	8	16	12	-	1	-	-	
122	127	94	58	31	9	-	8	Se 34
87	79	55	36	19	6	-	7	
35	48	39	22	12	3	-	1	

第6表 (8-5) 死亡数, 死因 (選択死因)

選択死因 分類コード	死 因 ・ 性	総 数		0 歳	1 歳	2 歳	3 歳	4 歳
		実数	対前年 増減率(%)					
	全 死 因	683 785	1.5	506	93	64	51	34
	男	348 009	1.8	259	52	30	28	17
	女	335 776	1.1	247	41	34	23	17
Se 01	結 核	595	△10.0	-	-	-	-	-
	男	348	△ 8.4	-	-	-	-	-
	女	247	△12.1	-	-	-	-	-
Se 02	悪 性 新 生 物 < 腫 瘍 >	158 238	1.0	4	1	7	5	3
	男	91 426	0.5	1	-	4	2	2
	女	66 812	1.7	3	1	3	3	1
Se 03	(再掲) 食道の悪性新生物<腫瘍>	4 336	△ 2.5	-	-	-	-	-
	男	3 517	△ 1.6	-	-	-	-	-
	女	819	△ 6.0	-	-	-	-	-
Se 04	胃の悪性新生物<腫瘍>	15 698	△ 1.6	-	-	-	-	-
	男	10 251	△ 2.1	-	-	-	-	-
	女	5 447	△ 0.6	-	-	-	-	-
Se 05	結腸の悪性新生物<腫瘍>	15 956	6.0	-	-	-	-	-
	男	7 846	6.3	-	-	-	-	-
	女	8 110	5.8	-	-	-	-	-
Se 06	直腸S状結腸移行部及び直腸 の悪性新生物<腫瘍>	6 494	0.4	-	-	-	-	-
	男	4 072	1.3	-	-	-	-	-
	女	2 422	△ 0.9	-	-	-	-	-
Se 07	肝及び肝内胆管の悪性新生物 <腫瘍>	9 321	△ 2.4	1	-	-	-	-
	男	6 256	△ 0.9	-	-	-	-	-
	女	3 065	△ 5.2	1	-	-	-	-
Se 08	胆のう及びその他の胆道 の悪性新生物<腫瘍>	7 155	△ 0.6	-	-	-	-	-
	男	3 809	△ 1.3	-	-	-	-	-
	女	3 346	0.2	-	-	-	-	-
Se 09	膵の悪性新生物<腫瘍>	16 907	3.5	-	-	-	-	-
	男	8 351	3.3	-	-	-	-	-
	女	8 556	3.8	-	-	-	-	-
Se 10	気 管 , 気 管 支 及 び 肺 の悪性新生物<腫瘍>	31 078	△ 0.2	-	-	-	1	-
	男	21 521	△ 1.5	-	-	-	1	-
	女	9 557	2.9	-	-	-	-	-
Se 11	乳房の悪性新生物<腫瘍>	6 564	0.2	-	-	-	-	-
	男	46	△ 9.8	-	-	-	-	-
	女	6 518	0.3	-	-	-	-	-
Se 12	子宮の悪性新生物<腫瘍>	2 930	0.5	-	-	-	-	-
	男	.	.	.	.	.	.	.
	女	2 930	0.5	-	-	-	-	-
Se 13	白 血 病	4 101	2.7	2	-	-	-	-
	男	2 498	1.7	-	-	-	-	-
	女	1 603	4.4	2	-	-	-	-
Se 14	糖 尿 病	6 600	△ 5.3	-	-	-	-	-
	男	3 770	△ 2.7	-	-	-	-	-
	女	2 830	△ 8.4	-	-	-	-	-
Se 15	高 血 圧 性 疾 患	5 220	1.6	-	-	-	-	-
	男	2 250	4.3	-	-	-	-	-
	女	2 970	△ 0.3	-	-	-	-	-
Se 16	心疾患 (高血圧性を除く)	101 463	△ 2.2	10	2	5	2	3
	男	49 866	△ 2.0	8	1	-	1	1
	女	51 597	△ 2.5	2	1	5	1	2
Se 17	(再掲) 急 性 心 筋 梗 塞	13 016	△ 7.8	-	-	-	-	-
	男	7 768	△ 6.7	-	-	-	-	-
	女	5 248	△ 9.3	-	-	-	-	-

分類) ・ 性 ・ 年齢 (5歳階級) 別

累計 (令和6年1月～5月) (単位:人)

0～4	5～9	10～14	15～19	20～24	25～29	30～34	35～39	選択死因 分類コード
748	155	226	499	938	979	1 194	1 842	
386	88	113	275	576	590	762	1 182	
362	67	113	224	362	389	432	660	
-	-	-	-	-	-	-	-	Se 01
-	-	-	-	-	-	-	-	
-	-	-	-	-	-	-	-	
20	39	38	43	77	101	189	403	Se 02
9	18	23	24	47	53	79	168	
11	21	15	19	30	48	110	235	
-	-	-	-	-	1	-	4	Se 03
-	-	-	-	-	-	-	1	
-	-	-	-	-	1	-	3	
-	-	-	-	6	9	15	43	Se 04
-	-	-	-	4	5	7	20	
-	-	-	-	2	4	8	23	
-	-	-	-	-	7	15	44	Se 05
-	-	-	-	-	4	9	26	
-	-	-	-	-	3	6	18	
-	-	-	-	-	3	10	23	Se 06
-	-	-	-	-	2	7	13	
-	-	-	-	-	1	3	10	
1	-	-	1	1	-	5	3	Se 07
-	-	-	1	-	-	1	3	
1	-	-	-	1	-	4	-	
-	-	-	-	-	-	4	4	Se 08
-	-	-	-	-	-	2	3	
-	-	-	-	-	-	2	1	
-	-	-	1	1	3	3	13	Se 09
-	-	-	1	-	2	2	10	
-	-	-	-	1	1	1	3	
1	-	-	1	-	3	8	23	Se 10
1	-	-	1	-	1	7	17	
-	-	-	-	-	2	1	6	
-	-	-	-	-	7	17	64	Se 11
-	-	-	-	-	-	-	-	
-	-	-	-	-	7	17	64	
-	-	-	1	1	2	20	41	Se 12
・	・	・	・	・	・	・	・	
-	-	-	1	1	2	20	41	
2	8	15	11	13	11	23	22	Se 13
-	5	10	4	10	9	12	16	
2	3	5	7	3	2	11	6	
-	-	1	6	5	7	13	13	Se 14
-	-	-	3	3	5	10	8	
-	-	1	3	2	2	3	5	
-	-	-	-	-	-	-	4	Se 15
-	-	-	-	-	-	-	4	
-	-	-	-	-	-	-	-	
22	3	8	23	31	48	98	170	Se 16
11	3	4	20	19	31	72	130	
11	-	4	3	12	17	26	40	
-	-	-	-	-	2	10	28	Se 17
-	-	-	-	-	-	7	24	
-	-	-	-	-	2	3	4	

第6表 (8-6) 死亡数, 死因 (選択死因)

選択死因 分類コード	死 因 ・ 性	40 ~ 44	45 ~ 49	50 ~ 54	55 ~ 59	60 ~ 64	65 ~ 69
	全 死 因	2 881	5 365	9 164	12 256	17 403	27 796
	男	1 815	3 449	5 899	8 176	11 974	19 337
	女	1 066	1 916	3 265	4 080	5 429	8 459
Se 01	結 核	1	5	-	4	12	15
	男	1	5	-	3	10	14
	女	-	-	-	1	2	1
Se 02	悪性新生物<腫瘍>	764	1 688	3 188	4 677	7 000	11 693
	男	287	738	1 514	2 467	4 136	7 496
	女	477	950	1 674	2 210	2 864	4 197
Se 03	(再掲) 食道の悪性新生物<腫瘍>	12	44	115	157	294	447
	男	5	31	83	130	225	383
	女	7	13	32	27	69	64
Se 04	胃の悪性新生物<腫瘍>	62	120	228	305	552	1 060
	男	36	72	152	198	381	783
	女	26	48	76	107	171	277
Se 05	結腸の悪性新生物<腫瘍>	74	166	305	504	687	1 103
	男	37	94	161	268	420	677
	女	37	72	144	236	267	426
Se 06	直腸S状結腸移行部及び直腸 の悪性新生物<腫瘍>	42	91	214	308	421	691
	男	21	58	136	206	297	501
	女	21	33	78	102	124	190
Se 07	肝及び肝内胆管の悪性新生物 <腫瘍>	21	51	114	192	388	663
	男	11	36	91	150	335	534
	女	10	15	23	42	53	129
Se 08	胆のう及びその他の胆道 の悪性新生物<腫瘍>	8	23	51	98	197	390
	男	7	12	31	58	124	243
	女	1	11	20	40	73	147
Se 09	膵の悪性新生物<腫瘍>	39	139	317	577	860	1 407
	男	22	100	191	349	519	829
	女	17	39	126	228	341	578
Se 10	気管, 気管支及び肺 の悪性新生物<腫瘍>	66	158	352	641	1 123	2 251
	男	44	109	238	475	834	1 729
	女	22	49	114	166	289	522
Se 11	乳房の悪性新生物<腫瘍>	119	306	408	510	555	638
	男	-	3	1	-	3	5
	女	119	303	407	510	552	633
Se 12	子宮の悪性新生物<腫瘍>	77	122	212	263	272	259
	男	.	.	.	.	.	.
	女	77	122	212	263	272	259
Se 13	白 血 病	27	52	107	124	210	312
	男	15	29	67	81	140	209
	女	12	23	40	43	70	103
Se 14	糖 尿 病	26	51	129	202	267	352
	男	19	38	99	168	218	280
	女	7	13	30	34	49	72
Se 15	高 血 圧 性 疾 患	5	23	64	58	114	165
	男	4	22	55	48	93	127
	女	1	1	9	10	21	38
Se 16	心疾患 (高血圧性を除く)	282	651	1 222	1 652	2 346	3 482
	男	209	524	965	1 327	1 917	2 703
	女	73	127	257	325	429	779
Se 17	(再掲) 急 性 心 筋 梗 塞	54	171	307	379	508	678
	男	45	142	265	333	435	557
	女	9	29	42	46	73	121

分類) ・ 性 ・ 年齢 (5歳階級) 別

累計 (令和6年1月～5月) (単位:人)

70～74	75～79	80～84	85～89	90～94	95～99	100歳以上	不詳	選択死因 分類コード
53 992	78 408	111 184	138 343	131 527	70 813	17 881	191	
36 992	51 092	65 465	69 479	49 864	17 800	2 537	158	
17 000	27 316	45 719	68 864	81 663	53 013	15 344	33	
36	61	95	152	150	53	11	-	Se 01
28	49	62	73	79	22	2	-	
8	12	33	79	71	31	9	-	
21 414	27 289	29 772	26 754	16 916	5 475	690	8	Se 02
14 111	17 647	18 258	14 694	7 651	1 849	151	6	
7 303	9 642	11 514	12 060	9 265	3 626	539	2	
715	887	812	527	260	56	5	-	Se 03
618	753	675	416	171	24	2	-	
97	134	137	111	89	32	3	-	
2 066	2 717	2 975	2 970	1 881	618	70	1	Se 04
1 553	1 978	2 059	1 821	930	237	14	1	
513	739	916	1 149	951	381	56	-	
1 993	2 484	2 795	2 756	2 109	817	96	1	Se 05
1 208	1 433	1 468	1 176	668	184	12	1	
785	1 051	1 327	1 580	1 441	633	84	-	
960	1 108	1 041	823	545	187	27	-	Se 06
702	745	644	455	223	56	6	-	
258	363	397	368	322	131	21	-	
1 270	1 650	1 782	1 813	1 066	274	24	2	Se 07
965	1 213	1 191	1 082	544	96	1	2	
305	437	591	731	522	178	23	-	
792	1 089	1 518	1 549	1 007	366	58	1	Se 08
492	678	868	781	401	100	9	-	
300	411	650	768	606	266	49	1	
2 487	3 150	3 370	2 652	1 417	426	45	-	Se 09
1 408	1 657	1 612	1 095	456	92	6	-	
1 079	1 493	1 758	1 557	961	334	39	-	
4 912	6 388	6 360	4 969	2 874	846	100	2	Se 10
3 714	4 713	4 533	3 144	1 571	355	33	2	
1 198	1 675	1 827	1 825	1 303	491	67	-	
801	839	799	675	532	237	57	-	Se 11
6	8	10	5	4	1	-	-	
795	831	789	670	528	236	57	-	
350	365	351	316	212	55	11	-	Se 12
.	.	.	.	.	.	.	.	
350	365	351	316	212	55	11	-	
576	730	765	684	319	86	4	-	Se 13
400	484	471	358	150	28	-	-	
176	246	294	326	169	58	4	-	
643	966	1 156	1 331	981	392	57	2	Se 14
474	637	683	676	337	102	8	2	
169	329	473	655	644	290	49	-	
336	496	695	1 094	1 188	741	236	1	Se 15
251	284	363	471	347	148	32	1	
85	212	332	623	841	593	204	-	
6 909	10 104	15 727	21 733	22 155	12 185	2 595	17	Se 16
5 001	6 567	8 889	10 238	7 948	2 900	372	16	
1 908	3 537	6 838	11 495	14 207	9 285	2 223	1	
1 325	1 819	2 326	2 546	1 935	804	123	1	Se 17
1 024	1 219	1 379	1 315	781	220	21	1	
301	600	947	1 231	1 154	584	102	-	

第6表 (8-7) 死亡数, 死因 (選択死因)

選択死因 分類コード	死 因 ・ 性	総 数		0 歳	1 歳	2 歳	3 歳	4 歳
		実数	対前年 増減率(%)					
Se 18	その他の虚血性心疾患	17 856	△ 1.2	-	-	-	-	-
	男	10 939	△ 0.7	-	-	-	-	-
	女	6 917	△ 1.9	-	-	-	-	-
Se 19	不整脈及び伝導障害	16 108	△ 1.4	2	1	1	1	-
	男	8 183	△ 2.8	2	-	-	-	-
	女	7 925	0.2	-	1	1	1	-
Se 20	心 不 全	43 855	△ 0.9	1	1	-	-	1
	男	18 369	△ 0.2	1	1	-	-	1
	女	25 486	△ 1.5	-	-	-	-	-
Se 21	脳 血 管 疾 患	44 883	△ 2.3	-	-	-	1	-
	男	22 304	△ 1.5	-	-	-	-	-
	女	22 579	△ 3.0	-	-	-	1	-
Se 22	(再掲) くも膜下出血	4 683	△ 3.4	-	-	-	1	-
	男	1 752	△ 4.6	-	-	-	-	-
	女	2 931	△ 2.6	-	-	-	1	-
Se 23	脳 内 出 血	14 384	△ 1.8	-	-	-	-	-
	男	7 870	△ 0.6	-	-	-	-	-
	女	6 514	△ 3.1	-	-	-	-	-
Se 24	脳 梗 塞	24 486	△ 2.3	-	-	-	-	-
	男	11 992	△ 2.2	-	-	-	-	-
	女	12 494	△ 2.5	-	-	-	-	-
Se 25	大動脈瘤及び解離	9 105	1.8	-	-	-	-	-
	男	4 503	1.4	-	-	-	-	-
	女	4 602	2.2	-	-	-	-	-
Se 26	肺 炎	34 798	8.8	2	4	-	2	1
	男	20 218	9.5	1	2	-	2	-
	女	14 580	7.9	1	2	-	-	1
Se 27	慢性閉塞性肺疾患	7 117	2.0	-	-	-	-	-
	男	5 977	1.8	-	-	-	-	-
	女	1 140	3.3	-	-	-	-	-
Se 28	喘 息	439	△ 6.8	-	-	-	-	-
	男	160	△16.2	-	-	-	-	-
	女	279	△ 0.4	-	-	-	-	-
Se 29	肝 疾 患	8 205	2.9	2	-	1	-	-
	男	5 318	1.0	1	-	1	-	-
	女	2 887	6.5	1	-	-	-	-
Se 30	腎 不 全	13 051	△ 2.5	1	-	-	-	-
	男	7 054	△ 0.3	-	-	-	-	-
	女	5 997	△ 5.0	1	-	-	-	-
Se 31	老 衰	86 169	8.1	-	-	-	-	-
	男	24 321	8.8	-	-	-	-	-
	女	61 848	7.9	-	-	-	-	-
Se 32	不慮の事故	20 550	3.9	15	9	12	6	3
	男	11 538	3.1	6	5	6	2	1
	女	9 012	5.0	9	4	6	4	2
Se 33	(再掲) 交 通 事 故	1 329	△ 2.0	1	2	5	2	1
	男	932	1.0	1	1	2	-	-
	女	397	△ 8.3	-	1	3	2	1
Se 34	自 殺	8 381	△ 6.5	-	-	-	-	-
	男	5 706	△ 8.1	-	-	-	-	-
	女	2 675	△ 2.8	-	-	-	-	-

分類) ・ 性 ・ 年齢 (5歳階級) 別

累計 (令和6年1月～5月) (単位:人)

0～4	5～9	10～14	15～19	20～24	25～29	30～34	35～39	選択死因 分類コード
-	-	-	1	3	4	12	35	Se 18
-	-	-	1	2	3	10	26	
-	-	-	-	1	1	2	9	
5	1	3	11	13	20	37	40	Se 19
2	1	2	10	7	11	31	31	
3	-	1	1	6	9	6	9	
3	-	-	6	9	11	26	38	Se 20
3	-	-	5	6	9	16	28	
-	-	-	1	3	2	10	10	
1	1	5	6	8	22	35	107	Se 21
-	-	3	3	5	12	24	65	
1	1	2	3	3	10	11	42	
1	1	4	2	4	8	11	47	Se 22
-	-	2	2	2	3	9	25	
1	1	2	-	2	5	2	22	
-	-	1	4	4	12	22	49	Se 23
-	-	1	1	3	8	15	34	
-	-	-	3	1	4	7	15	
-	-	-	-	-	-	2	6	Se 24
-	-	-	-	-	-	-	4	
-	-	-	-	-	-	2	2	
-	-	-	-	2	2	4	17	Se 25
-	-	-	-	2	1	4	15	
-	-	-	-	-	1	-	2	
9	4	3	5	5	4	13	15	Se 26
5	2	-	1	4	2	7	12	
4	2	3	4	1	2	6	3	
-	-	-	-	-	-	-	3	Se 27
-	-	-	-	-	-	-	2	
-	-	-	-	-	-	-	1	
-	-	-	-	-	1	-	1	Se 28
-	-	-	-	-	-	-	1	
-	-	-	-	-	1	-	-	
3	-	-	-	2	8	28	65	Se 29
2	-	-	-	1	4	16	43	
1	-	-	-	1	4	12	22	
1	-	1	1	1	2	4	11	Se 30
-	-	1	1	1	-	2	10	
1	-	-	-	-	2	2	1	
-	-	-	-	-	-	-	-	Se 31
-	-	-	-	-	-	-	-	
-	-	-	-	-	-	-	-	
45	17	16	69	85	113	74	126	Se 32
20	11	13	46	57	81	56	92	
25	6	3	23	28	32	18	34	
11	5	1	35	41	37	21	42	Se 33
4	2	1	30	31	33	18	36	
7	3	-	5	10	4	3	6	
-	1	59	240	542	466	485	525	Se 34
-	1	18	115	334	286	337	387	
-	-	41	125	208	180	148	138	

第6表 (8-8) 死亡数, 死因 (選択死因)

選択死因 分類コード	死 因 ・ 性	40 ~ 44	45 ~ 49	50 ~ 54	55 ~ 59	60 ~ 64	65 ~ 69
Se 18	その他の虚血性心疾患	62	143	353	494	703	1 060
	男	53	126	299	403	594	867
	女	9	17	54	91	109	193
Se 19	不整脈及び伝導障害	62	133	225	315	458	643
	男	43	105	166	248	370	486
	女	19	28	59	67	88	157
Se 20	心 不 全	53	125	219	304	461	751
	男	31	94	154	221	351	544
	女	22	31	65	83	110	207
Se 21	脳 血 管 疾 患	247	489	836	927	1 160	1 769
	男	178	346	576	657	846	1 277
	女	69	143	260	270	314	492
Se 22	(再掲) くも膜下出血	104	169	300	249	256	342
	男	64	96	154	146	149	162
	女	40	73	146	103	107	180
Se 23	脳 内 出 血	123	267	427	534	620	847
	男	99	208	343	402	463	651
	女	24	59	84	132	157	196
Se 24	脳 梗 塞	14	35	90	120	236	508
	男	11	28	68	93	197	410
	女	3	7	22	27	39	98
Se 25	大動脈瘤及び解離	34	83	177	251	333	466
	男	29	79	151	206	239	308
	女	5	4	26	45	94	158
Se 26	肺 炎	31	57	115	184	362	724
	男	23	38	80	138	277	527
	女	8	19	35	46	85	197
Se 27	慢性閉塞性肺疾患	-	6	8	29	74	244
	男	-	3	5	28	65	205
	女	-	3	3	1	9	39
Se 28	喘 息	1	7	5	11	16	14
	男	1	5	5	6	10	9
	女	-	2	-	5	6	5
Se 29	肝 疾 患	159	290	447	615	787	834
	男	111	220	354	492	623	638
	女	48	70	93	123	164	196
Se 30	腎 不 全	8	22	76	125	174	379
	男	4	17	58	95	132	282
	女	4	5	18	30	42	97
Se 31	老 衰	-	-	-	-	27	139
	男	-	-	-	-	14	92
	女	-	-	-	-	13	47
Se 32	不慮の事故	157	216	329	419	563	835
	男	114	164	248	316	408	585
	女	43	52	81	103	155	250
Se 33	(再掲) 交通事故	47	60	64	84	73	94
	男	42	52	53	71	56	72
	女	5	8	11	13	17	22
Se 34	自 殺	606	796	848	720	579	471
	男	459	572	604	523	419	324
	女	147	224	244	197	160	147



分類) ・ 性 ・ 年齢 (5歳階級) 別

累計 (令和6年1月～5月) (単位:人)

70～74	75～79	80～84	85～89	90～94	95～99	100歳以上	不詳	選択死因 分類コード
1 888	2 647	3 342	3 459	2 539	932	173	6	Se 18
1 430	1 837	2 045	1 789	1 124	291	33	6	
458	810	1 297	1 670	1 415	641	140	-	
1 217	1 636	2 637	3 435	3 251	1 652	311	3	Se 19
850	1 050	1 473	1 633	1 202	406	53	3	
367	586	1 164	1 802	2 049	1 246	258	-	
1 868	2 993	5 866	9 897	11 965	7 503	1 753	4	Se 20
1 294	1 837	3 198	4 495	4 113	1 728	238	4	
574	1 156	2 668	5 402	7 852	5 775	1 515	-	
3 609	5 387	7 647	9 363	8 476	3 955	831	2	Se 21
2 496	3 462	4 243	4 330	2 799	880	101	1	
1 113	1 925	3 404	5 033	5 677	3 075	730	1	
494	582	733	690	499	170	16	1	Se 22
221	208	226	171	87	23	1	1	
273	374	507	519	412	147	15	-	
1 491	2 017	2 496	2 755	1 911	695	108	1	Se 23
1 037	1 273	1 310	1 201	644	157	20	-	
454	744	1 186	1 554	1 267	538	88	1	
1 482	2 619	4 202	5 676	5 829	2 981	686	-	Se 24
1 141	1 876	2 585	2 847	1 981	676	75	-	
341	743	1 617	2 829	3 848	2 305	611	-	
899	1 303	1 643	1 913	1 388	528	61	1	Se 25
547	708	795	801	469	135	13	1	
352	595	848	1 112	919	393	48	-	
1 771	3 254	6 002	8 649	8 485	4 249	853	4	Se 26
1 376	2 442	4 155	5 269	4 120	1 540	196	4	
395	812	1 847	3 380	4 365	2 709	657	-	
643	1 150	1 703	1 632	1 162	420	43	-	Se 27
574	1 020	1 466	1 367	930	292	20	-	
69	130	237	265	232	128	23	-	
31	37	65	88	94	56	12	-	Se 28
14	20	25	30	26	8	-	-	
17	17	40	58	68	48	12	-	
1 063	1 078	1 157	954	528	166	18	3	Se 29
737	697	663	468	200	44	2	3	
326	381	494	486	328	122	16	-	
832	1 321	2 316	3 111	3 082	1 353	231	-	Se 30
581	914	1 406	1 705	1 328	455	62	-	
251	407	910	1 406	1 754	898	169	-	
765	2 233	7 439	16 979	27 898	22 331	8 357	1	Se 31
485	1 206	3 461	6 196	7 795	4 138	934	-	
280	1 027	3 978	10 783	20 103	18 193	7 423	1	
1 653	2 602	3 755	4 255	3 403	1 514	285	19	Se 32
1 100	1 628	2 158	2 339	1 533	501	55	13	
553	974	1 597	1 916	1 870	1 013	230	6	
142	170	187	147	57	7	2	2	Se 33
87	113	108	81	36	2	2	2	
55	57	79	66	21	5	-	-	
586	544	440	290	139	33	2	9	Se 34
395	362	268	188	85	20	1	8	
191	182	172	102	54	13	1	1	

第7表 感染症による死亡数,

感染症分類コード	死 因	5月			累計(1月～5月)		
		令和6年	令和5年	差引増減	令和6年	令和5年	差引増減
In 101	エボラ出血熱	-	-	-	-	-	-
In 102	クリミア・コンゴ出血熱	-	-	-	-	-	-
In 103	痘そう	-	-	-	-	-	-
In 104	南米出血熱	-	-	-	-	-	-
In 105	ペスト	-	-	-	-	-	-
In 106	マールブルグ病	-	-	-	-	-	-
In 107	ラッサ熱	-	-	-	-	-	-
In 201	急性灰白髄炎	-	-	-	-	-	-
In 202	結核	113	128	△ 15	595	661	△ 66
In 203	ジフテリア	-	-	-	1	-	1
In 204	重症急性呼吸器症候群(病原体がベータコロナウイルス属 S A R S コロナウイルスであるものに限る。)	-	-	-	-	-	-
In 205	鳥インフルエンザ(特定鳥インフルエンザ(H 5 N 1)に限る。)	-	-	-	-	-	-
In 206	鳥インフルエンザ(特定鳥インフルエンザ(H 7 N 9)に限る。)	-	-	-	-	-	-
In 207	中東呼吸器症候群(病原体がベータコロナウイルス属 M E R S コロナウイルスであるものに限る。)	-	-	-	-	-	-
In 301	コレラ	-	-	-	-	-	-
In 302	細菌性赤痢	-	-	-	-	-	-
In 303	腸管出血性大腸菌感染症	-	1	△ 1	1	2	△ 1
In 304	腸チフス	-	-	-	-	-	-
In 305	パラチフス	-	-	-	-	-	-
In 401	E型肝炎	-	-	-	-	2	△ 2
In 402	ウエストナイル熱	-	-	-	-	-	-
In 403	A型肝炎	-	-	-	1	1	0
In 404	エキノコックス症	-	-	-	-	1	△ 1
In 405	黄熱	-	-	-	-	-	-
In 406	オウム病	-	-	-	-	1	△ 1
In 407	オムスク出血熱	-	-	-	-	-	-
In 408	回帰熱	-	-	-	-	-	-
In 409	キャサナル森林病	-	-	-	-	-	-
In 410	Q熱	-	-	-	-	-	-
In 411	狂犬病	-	-	-	-	-	-
In 412	コクシジオイデス症	-	-	-	-	-	-
In 413	エムボックス	-	-	-	-	-	-
In 414	腎症候性出血熱	-	-	-	-	-	-
In 415	西部ウマ脳炎	-	-	-	-	-	-
In 416	ダニ媒介脳炎	-	-	-	-	-	-
In 417	炭疽	-	-	-	-	-	-
In 418	つつが虫病	1	1	0	1	3	△ 2
In 419	デング熱	-	-	-	-	-	-
In 420	東部ウマ脳炎	-	-	-	-	-	-
In 421	鳥インフルエンザ(特定鳥インフルエンザを除く。)	-	-	-	-	-	-
In 422	ニパウイルス感染症	-	-	-	-	-	-
In 423	日本紅斑熱	-	1	△ 1	-	1	△ 1
In 424	日本脳炎	-	-	-	2	-	2
In 425	ハンタウイルス肺症候群	-	-	-	-	-	-
In 426	Bウイルス病	-	-	-	-	-	-
In 427	鼻疽	-	-	-	-	-	-
In 428	ブルセラ症	-	1	△ 1	-	1	△ 1
In 429	ベネズエラウマ脳炎	-	-	-	-	-	-
In 430	ヘンドラウイルス感染症	-	-	-	-	-	-
In 431	発しんチフス	-	-	-	-	-	-
In 432	ボツリヌス症(乳児ボツリヌス症を除く。)	-	-	-	-	-	-
In 433	乳児ボツリヌス症	-	-	-	-	-	-
In 434	マラリア	-	-	-	-	-	-
In 435	野兔病	-	-	-	-	-	-
In 436	ライム病	-	-	-	-	-	-
In 437	リッサウイルス感染症	-	-	-	-	-	-

注：1) 感染症分類は、「感染症の予防及び感染症の患者に対する医療に関する法律」(平成10年法律第114号。以下「感染症法」という。)等に規定された疾病であり、その名称及び範囲は必ずしも I C D - 1 0 (2013年版)とは一致しない場合がある。

- 2) 感染症法等の改正(令和5年5月8日及び令和5年5月26日施行)により、令和5年5月分より改正後の感染症分類としており、改正に伴い追加・変更された感染症については、「付録1 感染症分類と死因基本分類との対照表(追加・変更分)」を参照されたい。  
 なお、追加した感染症の累計は令和5年5月分分からであり、変更のあった感染症の前年同月及び累計の令和5年4月分までは、旧分類を用いているので留意されたい。
- 3) 「In 549 新型コロナウイルス感染症(病原体がベータコロナウイルス属のコロナウイルスであるものに限る。)」及び「In 603 新型コロナウイルス感染症(病原体がベータコロナウイルス属のコロナウイルスであるものを除く。)」における「病原体がベータコロナウイルス属のコロナウイルス」は、「病原体がベータコロナウイルス属のコロナウイルス(令和2年1月に、中華人民共和国から世界保健機関に対して、人に伝染する能力を有することが新たに報告されたものに限る。)」である。

# 死因（感染症分類）別—対前年比較—

令和6年（単位：人）

感染症分類コード	死因	5月			累計（1月～5月）		
		令和6年	令和5年	差引増減	令和6年	令和5年	差引増減
In 438	リフトバレー熱	-	-	-	-	-	-
In 439	類鼻疽	-	-	-	-	-	-
In 440	レジオネラ症	8	10	△ 2	38	37	1
In 441	レプトスピラ症	-	-	-	-	-	-
In 442	ロッキー山紅斑熱	-	-	-	-	-	-
In 443	チクングニア熱	-	-	-	-	-	-
In 444	重症熱性血小板減少症候群（病原体が フレボウイルス属 SFTS ウイルスであるものに限る。）	2	5	△ 3	5	14	△ 9
In 445	ジカウイルス感染症	-	-	-	-	-	-
In 501	アメーバ赤痢	-	-	-	-	1	△ 1
In 502	RSウイルス感染症	2	-	2	3	6	△ 3
In 503	咽頭結膜熱	-	-	-	-	-	-
In 504	インフルエンザ（鳥インフルエンザ、新型インフルエンザ及び 再興型インフルエンザを除く。）	29	21	8	1 185	315	870
In 505	急性ウイルス性肝炎（E型肝炎及びA型肝炎を除く。）	18	24	△ 6	111	104	7
In 506	A群溶血性連鎖球菌咽頭炎	-	-	-	-	-	-
In 507	感染性胃腸炎	190	163	27	1 089	918	171
In 508	急性出血性結膜炎	-	-	-	-	-	-
In 509	急性脳炎（ウエストナイル脳炎、西部ウマ脳炎、 ダニ媒介脳炎、東部ウマ脳炎、日本脳炎、 ベネズエラウマ脳炎及びリフトバレー熱を除く。）	12	6	6	54	39	15
In 510	クラミジア肺炎（オウム病を除く。）	-	-	-	2	1	1
In 511	クリプトスポリジウム症	-	-	-	-	-	-
In 512	クロイツフェルト・ヤコブ病	30	26	4	154	157	△ 3
In 513	劇症型溶血性連鎖球菌感染症	10	4	6	82	24	58
In 514	後天性免疫不全症候群	6	7	△ 1	26	28	△ 2
In 515	細菌性髄膜炎（侵襲性インフルエンザ菌感染症、 侵襲性髄膜炎菌感染症、侵襲性肺炎球菌感染症を除く。）	14	20	△ 6	78	72	6
In 516	ジアルジア症	-	-	-	-	-	-
In 517	水痘	-	4	△ 4	6	7	△ 1
In 518	侵襲性髄膜炎菌感染症	-	-	-	-	-	-
In 519	性器クラミジア感染症	-	-	-	-	-	-
In 520	性器ヘルペスウイルス感染症	-	-	-	-	-	-
In 521	尖圭コンジローマ	-	-	-	-	-	-
In 522	先天性風しん症候群	-	-	-	-	-	-
In 523	手足口病	-	-	-	-	-	-
In 524	伝染性紅斑	-	-	-	-	-	-
In 525	突発性発しん	-	-	-	-	-	-
In 526	梅毒	3	4	△ 1	9	14	△ 5
In 527	破傷風	2	-	2	9	1	8
In 528	バンコマイシン耐性黄色ブドウ球菌感染症	-	-	-	-	-	-
In 529	バンコマイシン耐性腸球菌感染症	-	-	-	-	-	-
In 530	百日咳	-	-	-	-	-	-
In 531	風しん	-	-	-	-	-	-
In 532	ペニシリン耐性肺炎球菌感染症	-	-	-	2	-	2
In 533	ヘルパンギーナ	-	-	-	-	-	-
In 534	マイコプラズマ肺炎	-	1	△ 1	5	7	△ 2
In 535	麻しん	-	-	-	-	-	-
In 537	無菌性髄膜炎	1	4	△ 3	16	16	0
In 538	メチシリン耐性黄色ブドウ球菌感染症	59	47	12	275	260	15
In 539	薬剤耐性緑膿菌感染症	-	-	-	2	3	△ 1
In 540	流行性角結膜炎	-	-	-	-	-	-
In 541	流行性耳下腺炎	-	-	-	-	-	-
In 542	淋菌感染症	-	-	-	-	-	-
In 543	薬剤耐性アシネトバクター感染症	-	-	-	-	-	-
In 544	侵襲性インフルエンザ菌感染症	-	-	-	5	1	4
In 545	侵襲性肺炎球菌感染症	8	5	3	38	24	14
In 546	カルバペネム耐性腸内細菌目細菌感染症	-	-	-	-	-	-
In 547	播種性クリプトコックス症	3	1	2	17	18	△ 1
In 548	急性弛緩性麻痺（15歳未満発症）	-	-	-	-	-	-
In 549 <sup>4)</sup>	新型コロナウイルス感染症（病原体が ベータコロナウイルス属のコロナウイルスであるものに限る。）	1 722	986	736	16 331	986	15345
In 601	新型インフルエンザ	-	-	-	-	-	-
In 602	再興型インフルエンザ	-	-	-	-	-	-
In 603 <sup>4)</sup>	新型コロナウイルス感染症（病原体が ベータコロナウイルス属のコロナウイルスであるものを除く。）	-	-	-	-	20 103	△20 103
In 604	再興型コロナウイルス感染症	-	-	-	-	-	-

4) 新型コロナウイルス感染症については、感染症法等改正後の令和5年5月からは「In 549」、  
改正前の令和5年4月までは「In 603」と異なる感染症分類コードに計上されているため、  
改正前後を合わせた累計や改正前後を比較した差引増減については、「第4表」（12、13頁）を参照されたい。

## 付録1 感染症分類と死因基本分類との対照表（追加・変更分）

感染症分類コード	感染症分類名	死因基本分類コード	変更内容 (旧感染症分類名・死因基本分類コード等)	改正年月
In 413	エムボックス	B04	変更 分類名 「サル痘」	R 5年5月
In 546	カルバペネム耐性腸内細菌目細菌感染症	A04. 8B A41. 5D A49. 8F J15. 8D	変更 分類名 「カルバペネム耐性腸内細菌科細菌感染症」	
In 549	新型コロナウイルス感染症（病原体がベータコロナウイルス属のコロナウイルスであるものに限る。）	U07. 1 U07. 2 U10. 9	追加	
In 603	新型コロナウイルス感染症（病原体がベータコロナウイルス属のコロナウイルスであるものを除く。）	-	In 549の追加に伴う感染症分類名の形式的修正 「新型コロナウイルス感染症」	

付録2 諸率の算出に用いた人口，月・性別人口（日本人人口）

	男女計	男	女
令和5年 1月	121 893 000	59 245 000	62 647 000
2月	121 721 000	59 161 000	62 560 000
3月	121 631 000	59 117 000	62 514 000
4月	121 576 000	59 088 000	62 488 000
5月	121 499 000	59 051 000	62 448 000
6月	121 448 000	59 022 000	62 425 000
7月	121 441 000	59 014 000	62 427 000
8月	121 410 000	58 997 000	62 413 000
9月	121 270 000	58 937 000	62 333 000
10月	121 193 000	58 902 000	62 291 000
11月	121 118 000	58 862 000	62 256 000
12月	121 047 000	58 828 000	62 219 000
令和6年 1月	121 052 000	58 828 000	62 224 000
2月	120 885 000	58 744 000	62 141 000
3月	120 792 000	58 699 000	62 093 000
4月	120 722 000	58 661 000	62 061 000
5月	* 120 639 000	* 58 621 000	* 62 018 000
6月			
7月			
8月			
9月			
10月			
11月			
12月			

資料：「人口推計（各月1日現在）」（総務省統計局）

\* は暫定値であり、下記の方法により算出。

当月分の人口 = 前月の推計人口（総務省統計局「人口推計」）  
 （暫定値） + 前月の自然増減（人口動態統計月報（概数））  
 + 前年前月の社会動態（法務省「出入国管理統計」）

次の結果表は本月報には掲載していないが、厚生労働省ホームページ及び政府統計の総合窓口（e-Stat）に掲載している。

- 保管第1表 出生数，母の年齢（各歳）・出生順位・性別
- 保管第2表 出生数，都道府県（特別区－指定都市再掲）・出生順位別
- 保管第3表 母日本人の出生数，都道府県（特別区－指定都市再掲）・父の国籍・性別
- 保管第4表 父日本人の出生数，都道府県（特別区－指定都市再掲）・母の国籍・性別
- 保管第5表 死亡数，都道府県（特別区－指定都市再掲）・年齢（5歳階級）・性別
- 保管第6表 死亡数，死因（死因简单分類）・性・年齢（5歳階級・小学生－中学生再掲）別
- 保管第7表 死亡数，都道府県（特別区－指定都市再掲）・死因（死因简单分類）・性・年齢（5歳階級）別
- 保管第8表 感染症による死亡数，都道府県（特別区－指定都市再掲）・死因（感染症分類）別
- 保管第9表 婚姻件数（令和6年に結婚生活に入り届け出たもの），夫－妻の結婚生活に入ったときの年齢（5歳階級）・夫妻の初婚－再婚の組合せ別
- 保管第10表 離婚件数（令和6年に別居し届け出たもの），夫－妻の別居時の年齢（5歳階級）・同居期間別