

マークをクリックするとそのページを見ることができます



発生動向総覧
P.2-9

<第43週>マイコプラズマ肺炎の定点当たり報告数は第35週以降、増加が続いている。過去5年間の同時期の平均と比較してかなり多い / その他最新動向



注目すべき感染症

<今週は該当記事はありません>



感染症関連情報
P.10

病原体情報(速報記事) / 海外感染症情報 / その他



速報

<今週は該当記事はありません>



読者のコーナー

<今週は該当記事はありません>



グラフ総覧(第43週)

P.11-17



第43週のデータ

P.18-33



発生動向総覧

<第43週コメント> 10月30日集計分

注意：これは当該週に診断された報告症例の集計です。しかし、迅速に情報還元するために期日を決めて集計を行いますので、当該週に診断された症例の報告が集計の期日以降に届くこともあります。それらについては一部を除いて発生動向総覧では扱いませんが、翌週あるいはそれ以降に、巻末の表の累積数に加えられることになります。

※感染経路、感染原因、感染地域については、確定あるいは推定として記載されていたものを示します。

◆全数報告の感染症

1類感染症

報告なし

2類感染症

結核327例

3類感染症

細菌性赤痢2例

菌種：*S. flexneri*(B群)1例__感染地域：ブラジル/ペルー

S. sonnei(D群)1例__感染地域：群馬県

腸管出血性大腸菌感染症108例(有症者49例、うちHUS 2例)

感染地域：国内82例、国内(都道府県不明)/韓国2例、インドネシア1例、韓国1例、国内・国外不明22例

国内の感染地域：東京都12例、北海道8例、愛知県7例、兵庫県4例、宮城県3例、茨城県3例、神奈川県3例、京都府3例、宮崎県3例、福島県2例、埼玉県2例、富山県2例、大阪府2例、愛媛県2例、熊本県2例、青森県1例、岩手県1例、栃木県1例、群馬県1例、千葉県1例、新潟県1例、岐阜県1例、静岡県1例、鳥取県1例、島根県1例、広島県1例、香川県1例、福岡県1例、佐賀県1例、鹿児島県1例、国内(都道府県不明)9例

年齢群：0歳(1例)、1歳(1例)、2歳(2例)、6歳(3例)、7歳(3例)、8歳(1例)、9歳(3例)、10代(17例)、20代(29例)、30代(14例)、40代(11例)、50代(10例)、60代(7例)、70代(5例)、80代(1例)

血清群・毒素型：O157 VT2(23例)、O157 VT1・VT2(14例)、O103 VT1(9例)、O111 VT1・VT2(5例)、O157 VT1(5例)、O111 VT1(3例)、O26 VT1(2例)、O26 VT2(2例)、O91 VT1・VT2(2例)、O1 VT1・VT2(1例)、O111 VT2(1例)、O115 VT1(1例)、O121 VT2(1例)、O128 VT1・VT2(1例)、O128 VT2(1例)、O146 VT1(1例)、O159 VT2(1例)、O165 VT1・VT2(1例)、O55 VT1(1例)、O91 VT1(1例)、その他・不明(32例)

累積報告数：3,199例(有症者1,998例、うちHUS 60例、死亡1例)

4類感染症

- E型肝炎8例 感染地域(感染源)：北海道2例(食肉1例、不明1例)、東京都1例(不明)、愛媛県1例(不明)、国内(都道府県不明)1例(牡蠣)、タイ1例(生もの)、国内・国外不明2例(不明2例)
- A型肝炎1例 感染地域：鹿児島県
- 重症熱性血小板減少症候群5例 感染地域：静岡県1例、兵庫県1例、鳥根県1例、広島県1例、国内・国外不明1例
年齢群：50代(1例)、80代(4例、うち1例死亡)
- つつが虫病4例 感染地域：千葉県2例、福島県1例、岐阜県1例
- デング熱1例 感染地域：ネパール
累積報告数：197例(感染地域：国外197例)
- 日本紅斑熱33例(うち1例死亡) 感染地域：三重県7例、広島県3例、山口県3例、静岡県2例、和歌山県2例、鳥根県2例、岡山県2例、香川県2例、長崎県2例、兵庫県1例、徳島県1例、福岡県1例、佐賀県1例、熊本県1例、大分県1例、鹿児島県1例、茨城県/千葉県1例
- レジオネラ症46例(肺炎型44例、ポンティアック熱型2例) 感染地域：愛知県6例、東京都4例、岐阜県4例、宮崎県3例、栃木県2例、神奈川県2例、長崎県2例、沖縄県2例、青森県1例、宮城県1例、山形県1例、福島県1例、群馬県1例、埼玉県1例、千葉県1例、石川県1例、三重県1例、大阪府1例、兵庫県1例、広島県1例、山口県1例、香川県1例、大分県1例、国内(都道府県不明)1例、タイ1例、国内・国外不明4例
年齢群：30代(2例)、40代(4例)、50代(7例)、60代(6例)、70代(16例)、80代(10例、うち1例死亡)、90代以上(1例)
累積報告数：1,961例
- レプトスピラ症4例 感染地域(感染源)：沖縄県3例(川1例、農業1例、川/滝1例)、鹿児島県1例(水系感染)

5類感染症

- アメーバ赤痢9例(腸管アメーバ症8例、腸管外アメーバ症1例) 感染地域：大阪府2例、宮城県1例、兵庫県1例、国内(都道府県不明)3例、国内・国外不明2例
感染経路：性的接触3例(異性間1例、同性間2例)、その他・不明6例
- ウイルス性肝炎4例 B型肝炎ウイルス3例__感染経路：性的接触3例(異性間2例、異性間・同性間不明1例)
サイトメガロウイルス1例__感染経路：その他・不明

- カルバペネム耐性腸内細菌目細菌感染症42例(うち1例死亡)
 菌検出検体：尿19例、喀痰8例、血液6例、胆汁2例、血液/尿2例、
 膿1例、膿/便1例、尿/便1例、その他2例
 菌種：*K. aerogenes* 16例、*E. cloacae* 9例、*E. coli* 4例、
K. pneumoniae 4例、その他・不明9例
 感染経路：以前からの保菌11例、医療器具関連7例、手術部位3例、
 以前からの保菌/医療器具関連1例、その他・不明20例
- 急性弛緩性麻痺1例 病原体不明__年齢群：10代
 急性脳炎13例 マイコプラズマ2例__年齢群：10代(2例)
 単純ヘルペスウイルス1型2例__年齢群：80代(2例)
 SARS-CoV-2 1例__年齢群：9歳
 インフルエンザウイルス型不明1例__年齢群：8歳
 RSウイルス/ライノウイルス/エンテロウイルス1例__年齢群：1歳
 病原体不明6例__年齢群：0歳(1例)、1歳(1例)、4歳(1例)、10代
 (1例)、20代(2例)
- クロイツフェルト・ヤコブ病2例
 孤発性プリオン病古典型2例
- 劇症型溶血性レンサ球菌感染症24例
 年齢群：9歳(1例)、50代(2例.うち1例死亡)、60代(6例.うち2例
 死亡)、70代(5例.うち1例死亡)、80代(5例.うち2例死
 亡)、90代以上(5例.うち2例死亡)
- 後天性免疫不全症候群14例(AIDS 6例、無症候8例)
 感染地域：国内10例、キューバ1例、タイ1例、国内・国外不明2例
 感染経路：性的接触13例(異性間5例、同性間7例、異性/同性間
 1例)、不明1例
- ジアルジア症1例 感染地域：大阪府
- 侵襲性インフルエンザ菌感染症7例(菌検出検体：血液5例、血液/髄液1例、その他1例)
 年齢群：0歳(1例)、1歳(1例)、20代(1例)、70代(2例)、80代(2例.
 うち1例死亡)
- 侵襲性肺炎球菌感染症36例(菌検出検体：血液32例、血液/髄液2例、髄液2例)
 年齢群：1歳(3例)、4歳(1例)、10代(1例)、20代(1例)、30代(1例)、
 40代(1例)、50代(4例.うち2例死亡)、60代(5例)、70代
 (10例.うち1例死亡)、80代(6例)、90代以上(3例.うち1例
 死亡)
- 水痘(入院例に限る)11例(検査診断例8例、臨床診断例3例)
 年齢群：10代(2例)、20代(2例)、30代(2例)、40代(1例)、50代
 (3例)、60代(1例)
 感染経路：うち院内感染1例
- 梅毒204例(早期顕症I期81例、早期顕症II期68例、晩期顕症2例、先天梅毒1例、無症候
 52例)
 累積報告数：12,014例

播種性クリプトコックス症1例

菌検出検体：髄液

感染地域：島根県

年齢群：80代

破傷風1例

年齢群：70代

バンコマイシン耐性腸球菌感染症2例

遺伝子型：不明2例__菌検出検体：尿1例、下肢侵出液1例

累積報告数：102例

百日咳147例(うちLAMP法等病原体遺伝子検出47例)

年齢群：0歳(6例)、1歳(3例)、2歳(2例)、3歳(1例)、4歳(5例)、5歳(6例)、6歳(4例)、7歳(9例)、8歳(6例)、9歳(8例)、10代(62例)、20代(7例)、30代(12例)、40代(6例)、50代(6例)、60代(1例)、70代(1例)、80代(2例)

麻しん3例〔麻しん(検査診断例3例)〕

感染地域：国内(都道府県不明)3例

年齢群：15～19歳(1例)、25～29歳(1例)、35～39歳(1例)

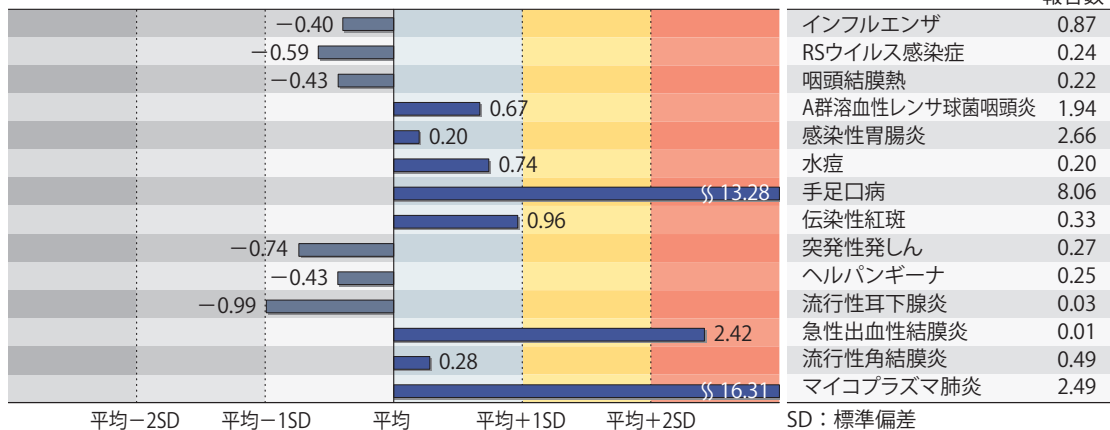
累積報告数：37例〔麻しん(検査診断例32例)、修飾麻しん5例〕

(補) 2023年第43週から2024年第42週までに診断されたものの報告遅れとして、腸管出血性大腸菌感染症11例〔血清群・毒素型：O157 VT1・VT2(4例)、O157 VT2(3例)、O103 VT1(1例)、O26 VT2(1例)、その他・不明(2例)〕、E型肝炎3例〔感染地域(感染源)：千葉県1例(不明)、国内(都道府県不明)1例(不明)、国内・国外不明1例(不明)〕、日本紅斑熱9例(感染地域：和歌山県5例、三重県2例、大阪府1例、島根県1例)、レジオネラ症8例〔感染地域：東京都3例、福井県1例、大阪府1例、国内(都道府県不明)1例、国内・国外不明2例〕、カルバペネム耐性腸内細菌目細菌感染症14例(菌種：*K. aerogenes* 5例、*E. cloacae* 4例、*E. coli* 3例、*K. pneumoniae* 2例)、急性脳炎5例〔エンテロウイルス1例__年齢群：0歳. マイコプラズマ1例__年齢群：7歳. 病原体不明3例__年齢群：1歳(1例)、6歳(1例)、8歳(1例)〕、劇症型溶血性レンサ球菌感染症6例〔年齢群：40代(2例)、60代(1例)、70代(1例)、80代(1例)、90代以上(1例)〕、侵襲性髄膜炎菌感染症1例(感染地域：東京都. 年齢群：60代)、水痘(入院例に限る)2例〔年齢群：10代(1例)、50代(1例)〕、梅毒120例(早期顕症I期43例、早期顕症II期40例、無症候37例)、バンコマイシン耐性腸球菌感染症3例(遺伝子型：不明3例__菌検出検体：腹水1例、胆汁1例、その他1例)、百日咳17例〔うちLAMP法等病原体遺伝子検出10例__年齢群：0歳(1例)、1歳(1例)、9歳(2例)、10代(9例)、40代(2例)、60代(1例)、70代(1例)〕などの報告があった。

◆定点把握の対象となる5類感染症

全国の指定された医療機関(定点)から報告され、疾患により小児科定点(約3,000力所)、インフルエンザ/COVID-19(小児科・内科)定点(約5,000力所)、眼科定点(約600力所)、基幹定点(約500力所)に分かれています。また、定点当たり報告数は、報告数/定点医療機関数です(増減の目安は小数点第3位以下を含む)。

定点把握疾患の報告の過去5年間の同時期の平均との比較(第43週)



当該週と過去5年間の平均(過去5年間の前週、当該週、後週の合計15週間分の平均)との差をグラフ上に表現した。

インフルエンザ/COVID-19定点報告疾患

インフルエンザの定点当たり報告数は増加した。都道府県別の上位3位は沖縄県(11.11)、大分県(2.31)、静岡県(1.56)である。基幹定点からのインフルエンザ入院サーベイランスにおける報告数は77例と前週と比較して増加した。都道府県別では27都道府県から報告があり、年齢別では0歳(2例)、1～9歳(21例)、10代(9例)、20代(1例)、30代(1例)、40代(2例)、50代(5例)、60代(2例)、70代(13例)、80歳以上(21例)であった。

新型コロナウイルス感染症の定点当たり報告数は第35週以降減少が続いている。都道府県別の上位3位は北海道(3.87)、岩手県(3.13)、長野県(3.07)である。基幹定点からの新型コロナウイルス感染症入院サーベイランスにおける報告数は801例と前週と比較して減少した。都道府県別では47都道府県から報告があり、年齢別では0歳(20例)、1～9歳(23例)、10代(8例)、20代(2例)、30代(6例)、40代(22例)、50代(33例)、60代(68例)、70代(196例)、80歳以上(423例)であった。

小児科定点報告疾患(主なもの)

RSウイルス感染症の定点当たり報告数は第37週以降減少が続いている。都道府県別の上位3位は新潟県(0.67)、山形県(0.64)、宮城県(0.60)である。

咽頭結膜熱の定点当たり報告数は増加した。都道府県別の上位3位は鹿児島県(0.69)、山形県(0.68)、北海道(0.53)、鳥取県(0.53)である。

A群溶血性レンサ球菌咽頭炎の定点当たり報告数は増加した。都道府県別の上位3位は福岡県(4.57)、愛媛県(3.19)、北海道(3.17)である。

感染性胃腸炎の定点当たり報告数は増加した。都道府県別の上位3位は大分県(8.42)、宮崎県(5.75)、徳島県(5.17)である。

手足口病の定点当たり報告数は2週連続で減少したが、過去5年間の同時期(前週、当該週、後週)の平均と比較してかなり多い。都道府県別の上位3位は山形県(20.36)、宮城県(18.36)、愛媛県(18.33)である。

伝染性紅斑の定点当たり報告数は減少した。都道府県別の上位3位は東京都(1.10)、神奈川県(1.02)、埼玉県(0.85)である。

ヘルパンギーナの定点当たり報告数は3週連続で減少した。都道府県別の上位3位は新潟県(0.93)、佐賀県(0.91)、鹿児島県(0.82)である。

流行性耳下腺炎の定点当たり報告数は減少した。都道府県別の上位3位は岡山県(0.11)、沖縄県(0.09)、岩手県(0.08)、群馬県(0.08)である。

基幹定点報告疾患

マイコプラズマ肺炎の定点当たり報告数は第35週以降増加が続いており、過去5年間の同時期の平均と比較してかなり多い。都道府県別の上位3位は愛知県(5.40)、福井県(5.33)、青森県(5.00)である。

感染性胃腸炎(ロタウイルスに限る)の定点当たり報告は増加した。広島県から1例報告があり、年齢別では5～9歳であった。

インフルエンザおよび新型コロナウイルス感染症の性別・年齢階級別報告数、前週との比較

2024年第43週

	インフルエンザ			新型コロナウイルス感染症		
	報告数	報告数	報告数	報告数	報告数	報告数
	総数	男性	女性	総数	男性	女性
総数	4298	2251	2047	8359	4045	4314
0~5カ月	14	11	3	71	37	34
6~11カ月	23	14	9	90	46	44
1歳	117	60	57	136	74	62
2歳	146	84	62	85	44	41
3歳	169	93	76	45	19	26
4歳	186	106	80	76	43	33
5歳	220	108	112	72	42	30
6歳	268	135	133	45	27	18
7歳	229	129	100	61	36	25
8歳	200	117	83	67	38	29
9歳	214	117	97	78	39	39
10~14歳	848	463	385	676	354	322
15~19歳	317	186	131	461	235	226
20~29歳	186	91	95	703	356	347
30~39歳	250	111	139	661	326	335
40~49歳	308	142	166	792	369	423
50~59歳	252	124	128	1023	464	559
60~69歳	131	58	73	893	387	506
70~79歳	119	63	56	1137	564	573
80歳~	101	39	62	1187	545	642

2024年第42週(再掲)

	インフルエンザ			新型コロナウイルス感染症		
	報告数	報告数	報告数	報告数	報告数	報告数
	総数	男性	女性	総数	男性	女性
総数	3596	1782	1814	9165	4421	4744
0~5カ月	16	8	8	70	36	34
6~11カ月	36	13	23	107	53	54
1歳	121	62	59	147	72	75
2歳	142	77	65	76	23	53
3歳	132	64	68	64	28	36
4歳	169	103	66	62	34	28
5歳	166	92	74	68	37	31
6歳	186	98	88	61	33	28
7歳	202	102	100	68	36	32
8歳	175	93	82	86	45	41
9歳	215	103	112	77	38	39
10~14歳	683	367	316	662	331	331
15~19歳	206	120	86	542	286	256
20~29歳	160	79	81	736	343	393
30~39歳	226	94	132	766	385	381
40~49歳	239	101	138	935	427	508
50~59歳	220	92	128	1079	497	582
60~69歳	125	55	70	1015	464	551
70~79歳	72	29	43	1226	634	592
80歳~	105	30	75	1318	619	699

※ 全国のインフルエンザ／COVID-19定点医療機関(約5,000カ所：小児科定点約3,000カ所、内科定点約2,000カ所)から届出された、当該週と前週のデータ。前週の届出数は、前週のIDWRで還元したデータ(参照：<https://www.niid.go.jp/niid/ja/idwr.html>)の再掲。

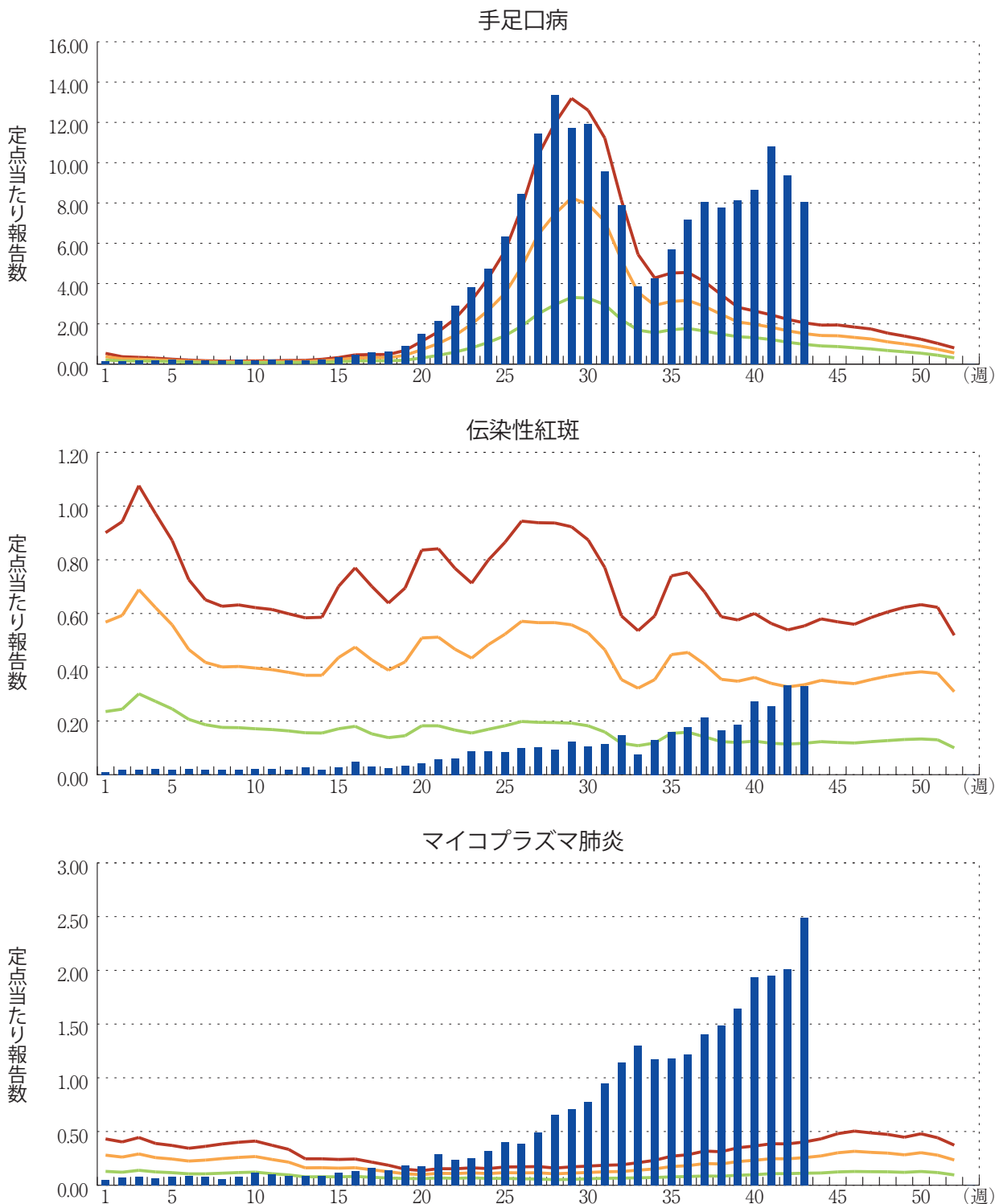
年末・年始(第52週～第1週頃)、ゴールデンウィーク(第18週頃)、お盆(第33週頃)、シルバーウィーク(第39週頃)等の週では、報告数が減少する傾向があり解釈には注意が必要である。なお、祝日、休日の並び等によって該当する週は年によって異なる。

図. 主要定点把握疾患の過去5年間との週別比較(2024年第43週)

青のバーで示す本年の定点当たり報告数が赤のラインを超えているときには、過去5年間の週の平均と比較してかなり多いことを示す。



*過去5年間：前週、当該週、後週の報告数の5年間分、合計15週間分





感染症関連情報

◆病原体情報

病原微生物検出情報(IASR)：<https://www.niid.go.jp/niid/ja/iasr.html>

<速報記事>

- エンテロウイルスD68による重篤な喘息様の病態で集中治療管理を要した小児例－東京都
<https://www.niid.go.jp/niid/ja/diseases/a/ev-d68/2335-idsc/iasr-news/12964-538p01.html>

◆海外感染症情報

厚生労働省検疫所(FORTH)：<https://www.forth.go.jp/>

- 海外での食べ物にご注意ください！
https://www.forth.go.jp/news/20241101_00001.html

◆その他

- 新型コロナウイルス感染症関連情報について
<https://www.niid.go.jp/niid/ja/diseases/ka/corona-virus/2019-ncov/9324-2019-ncov.html>

・「国内におけるSARS-CoV-2のゲノム解析」、「国立感染症研究所および地方衛生研究所等における全ゲノム解析により確認されたVOCs, VOIs, VUMs」に関しては、以下のリンクをご参照いただきたい：

「SARS-CoV-2変異株について」
<https://www.niid.go.jp/niid/ja/2019-ncov/2551-cepr/10745-cepr-topics.html>

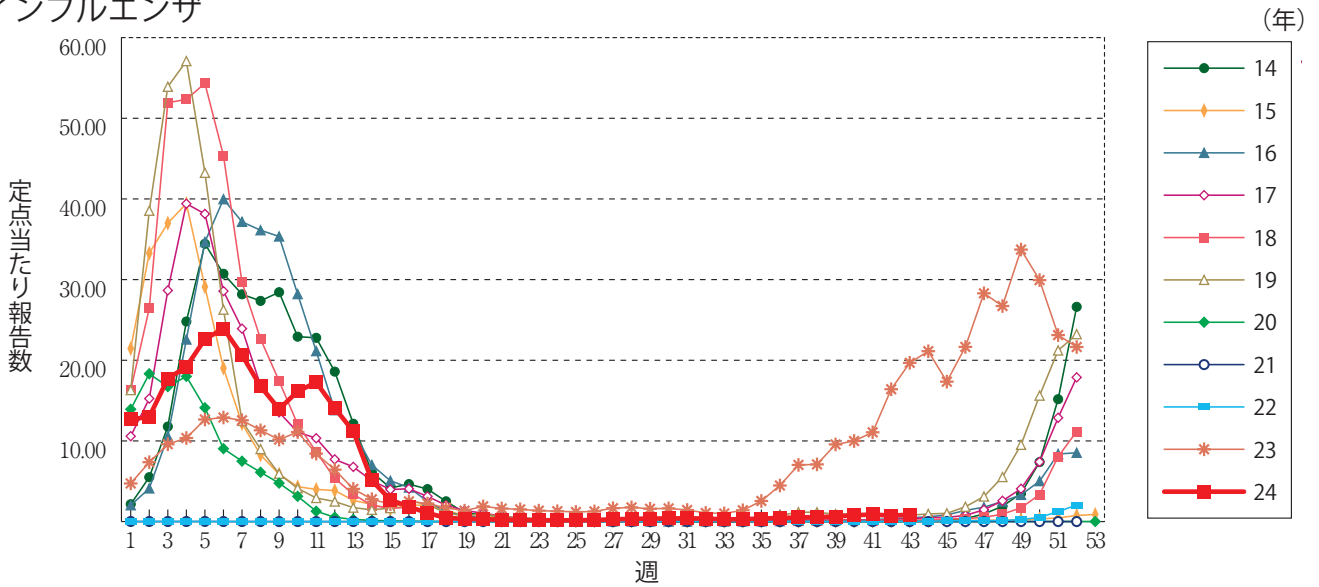
なお、本リンクは「国立感染症研究所のゲノム解析の実施状況及びPANGO系統別検出状況」の情報も含んでいる



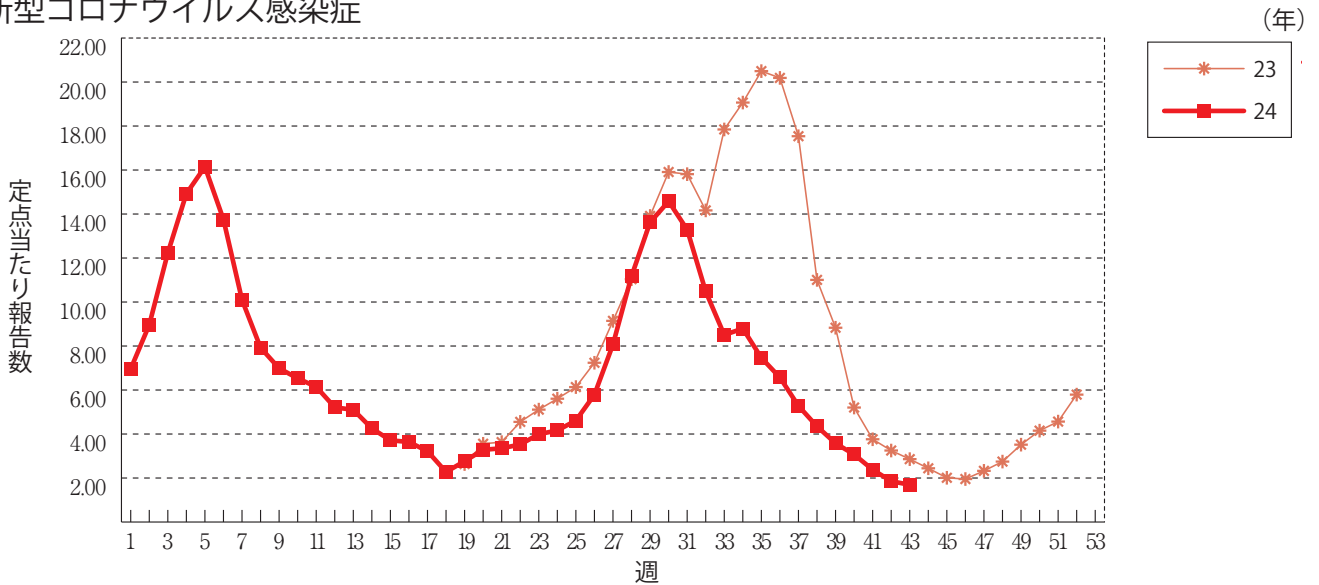
グラフ総覧(第43週)

※年末・年始(第52週～第1週頃)、ゴールデンウィーク(第18週頃)、お盆(第33週頃)、シルバーウィーク(第39週頃)等の週では、定点当たり報告数が減少する傾向があり解釈には注意が必要である。なお、祝日、休日の並び等によって該当する週は年によって異なる。

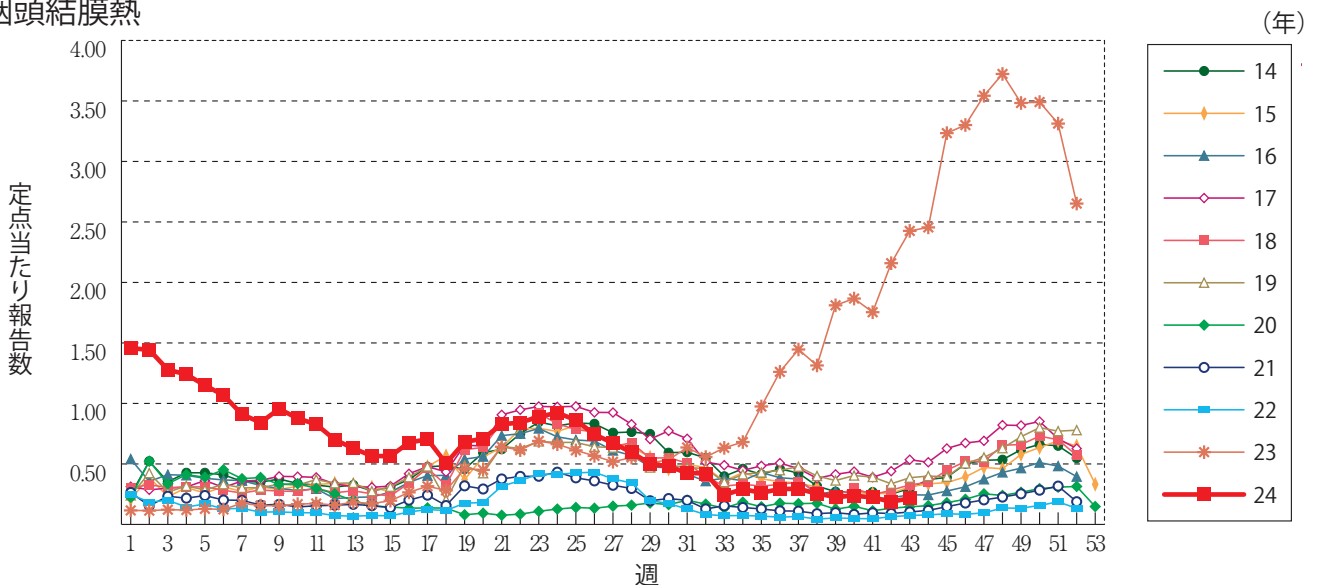
インフルエンザ



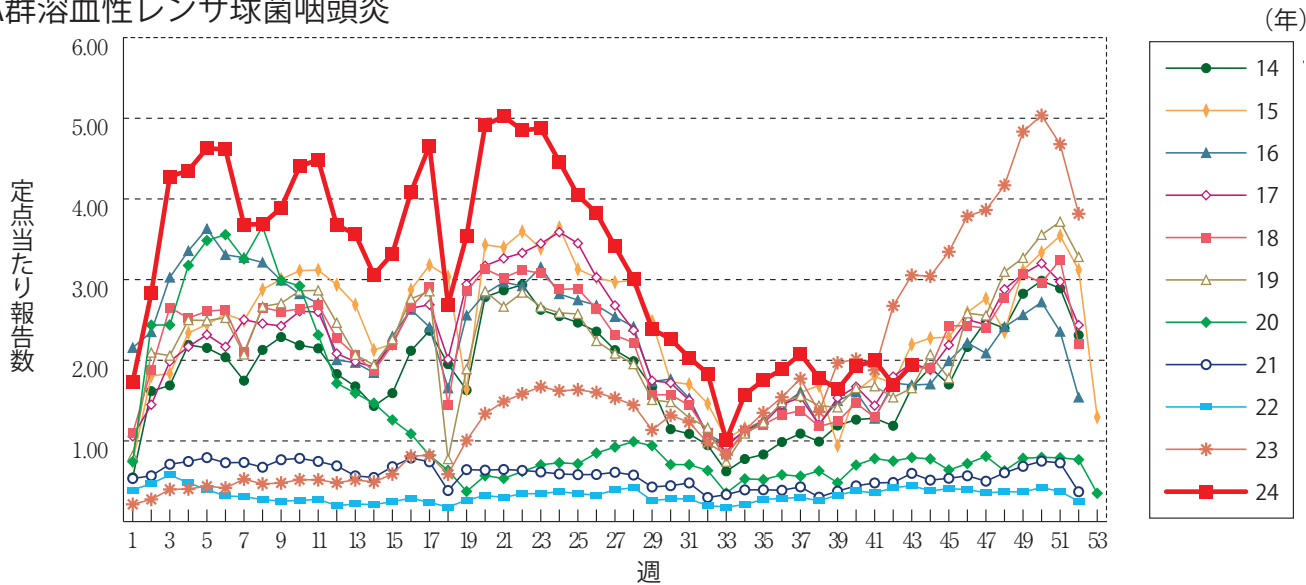
新型コロナウイルス感染症



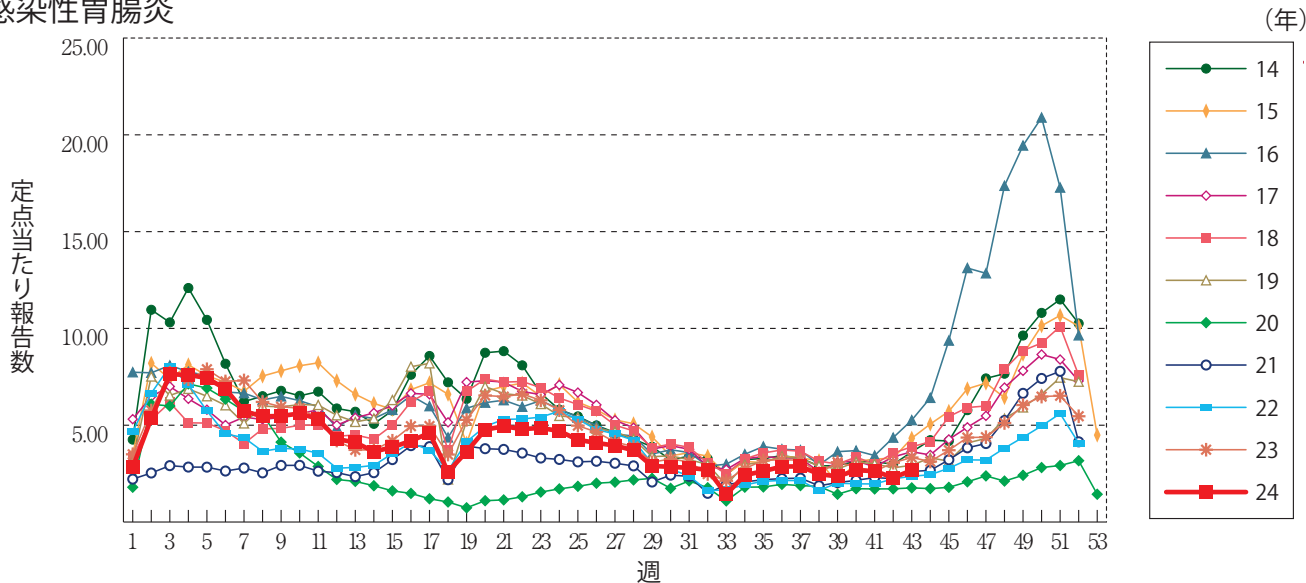
咽頭結膜熱



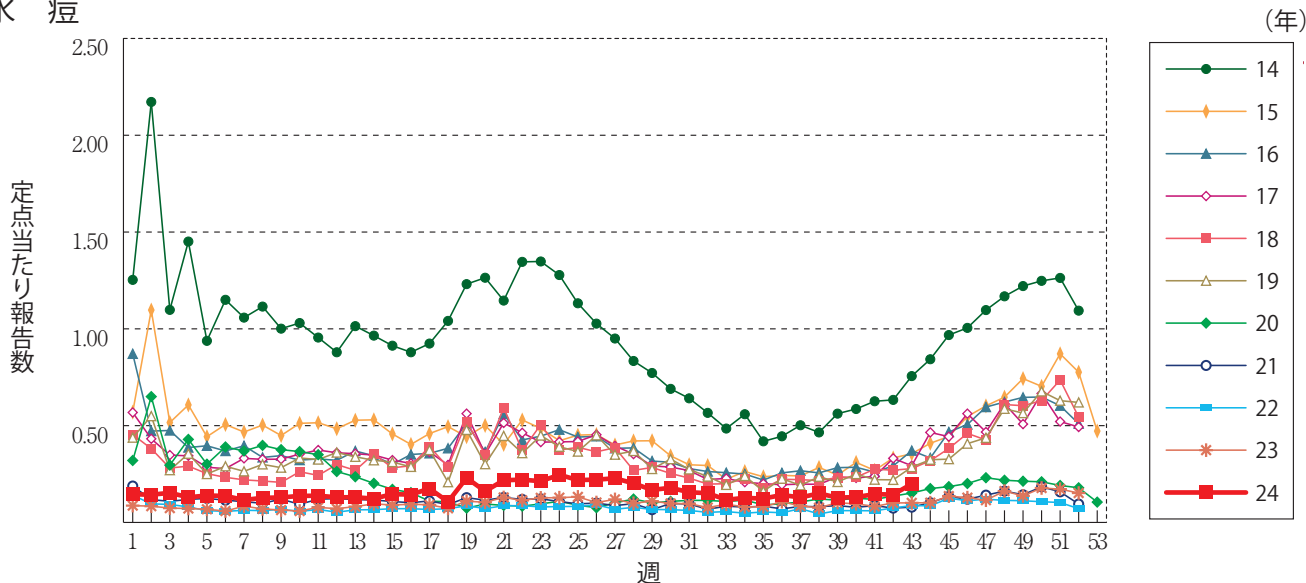
A群溶血性レンサ球菌咽頭炎



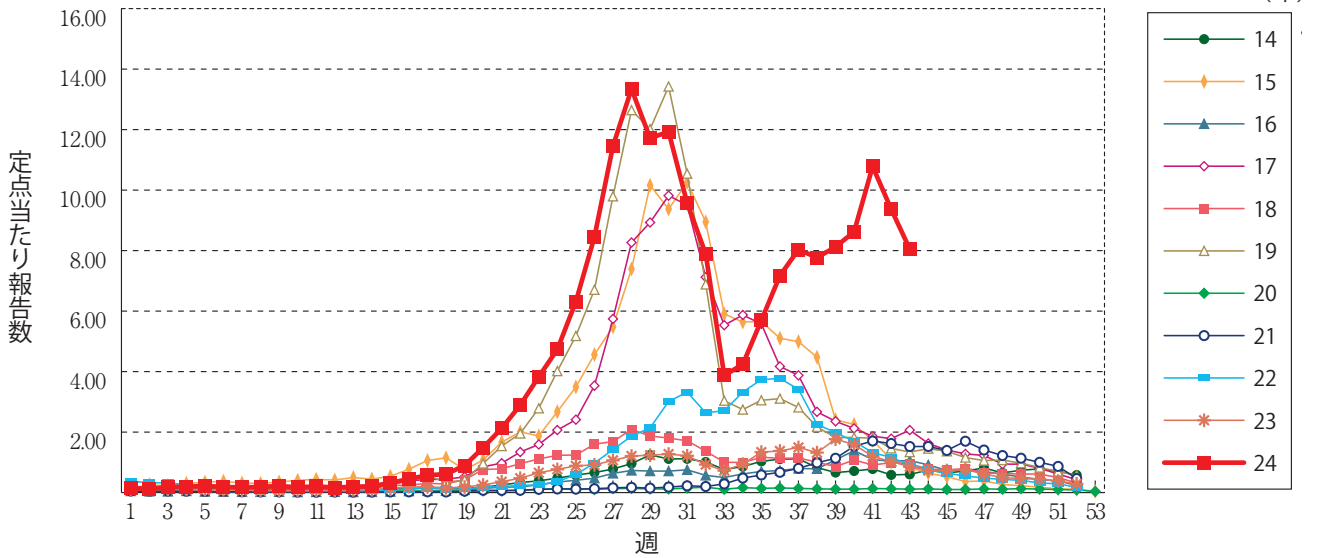
感染性胃腸炎



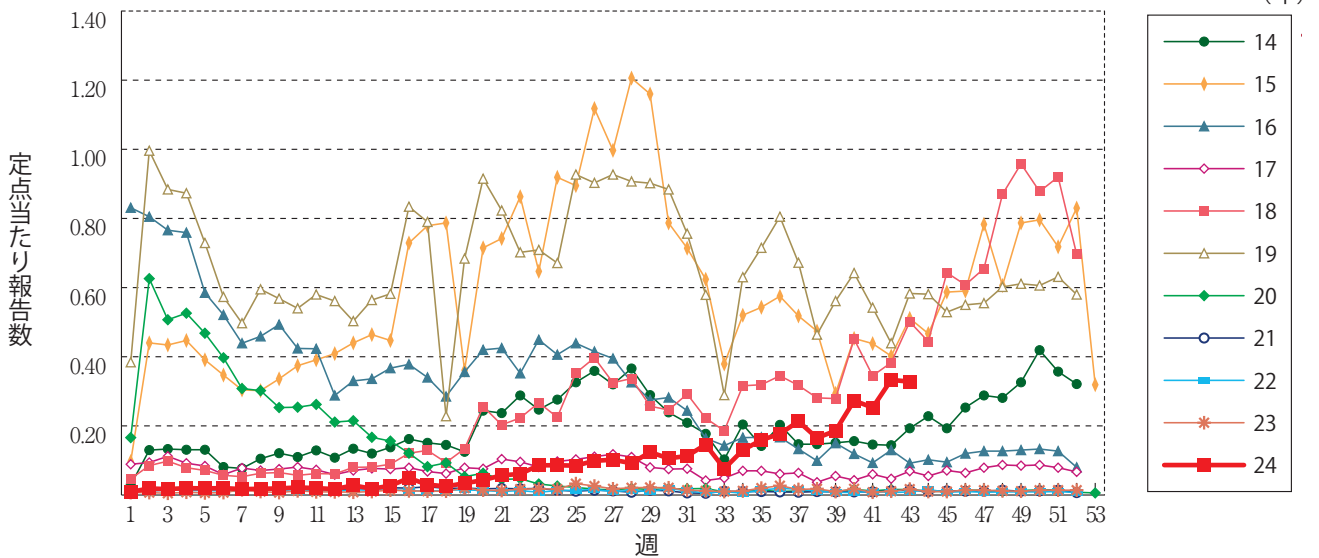
水痘



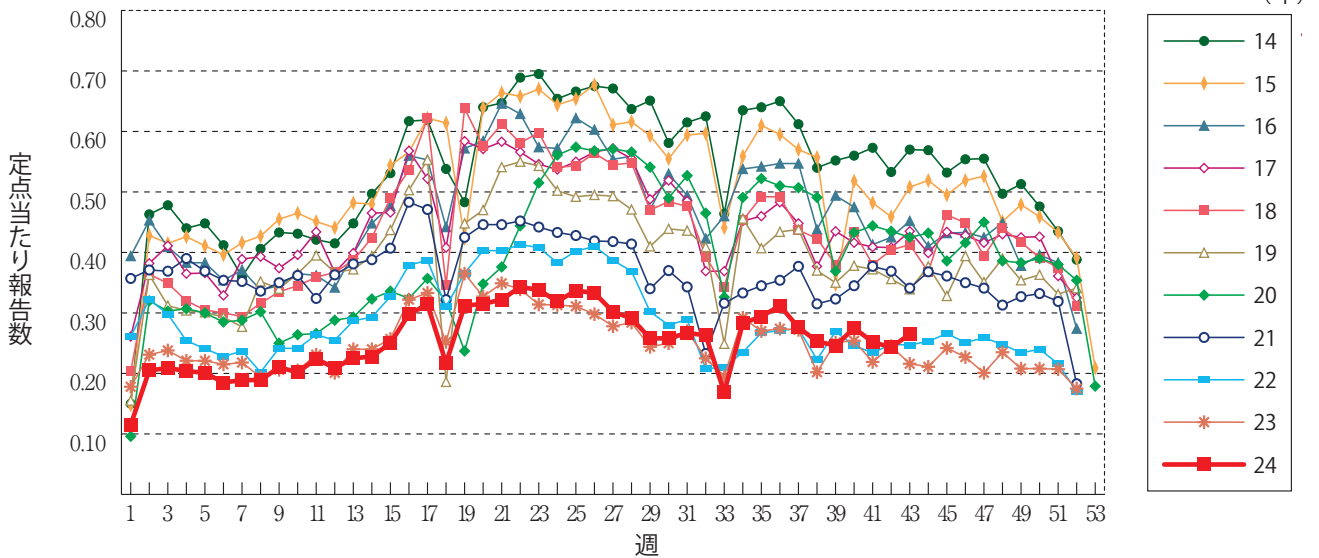
手足口病



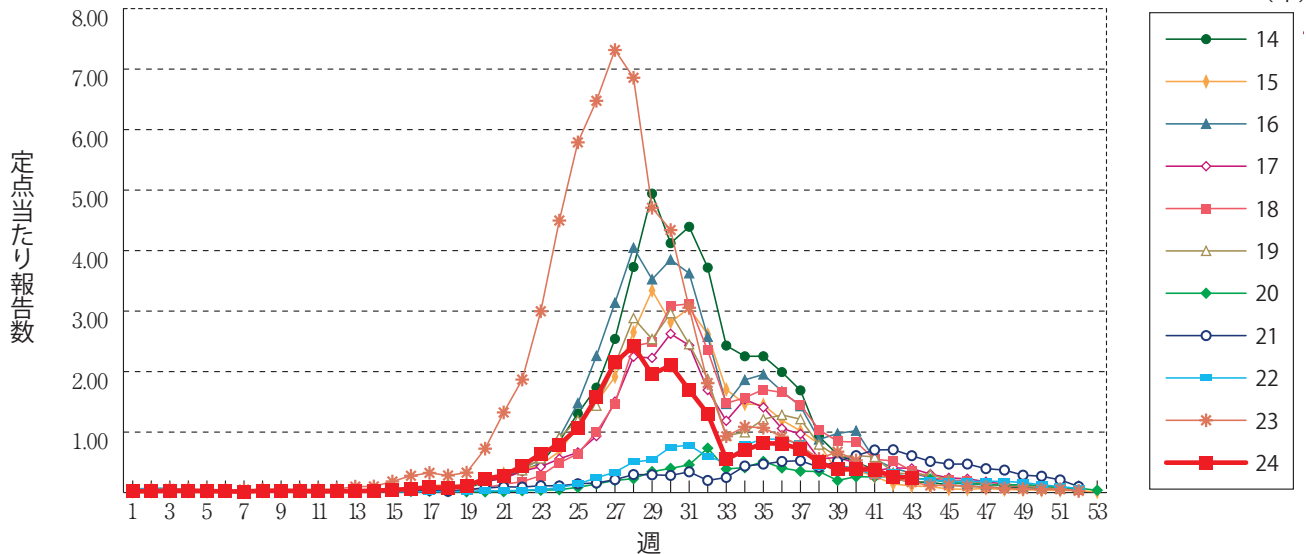
伝染性紅斑



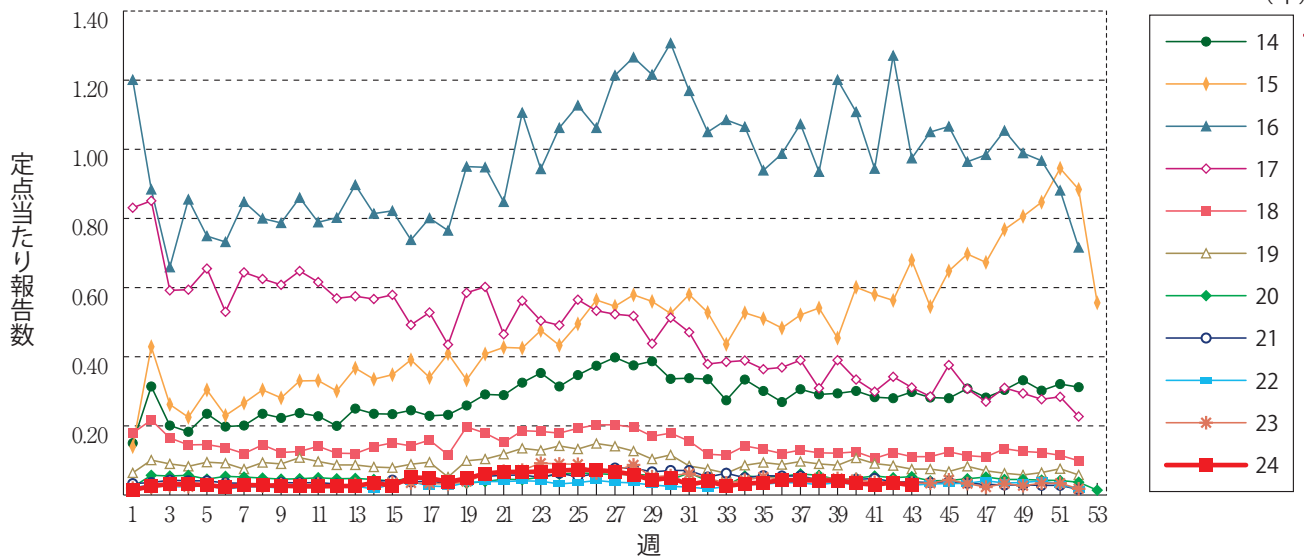
突発性発しん



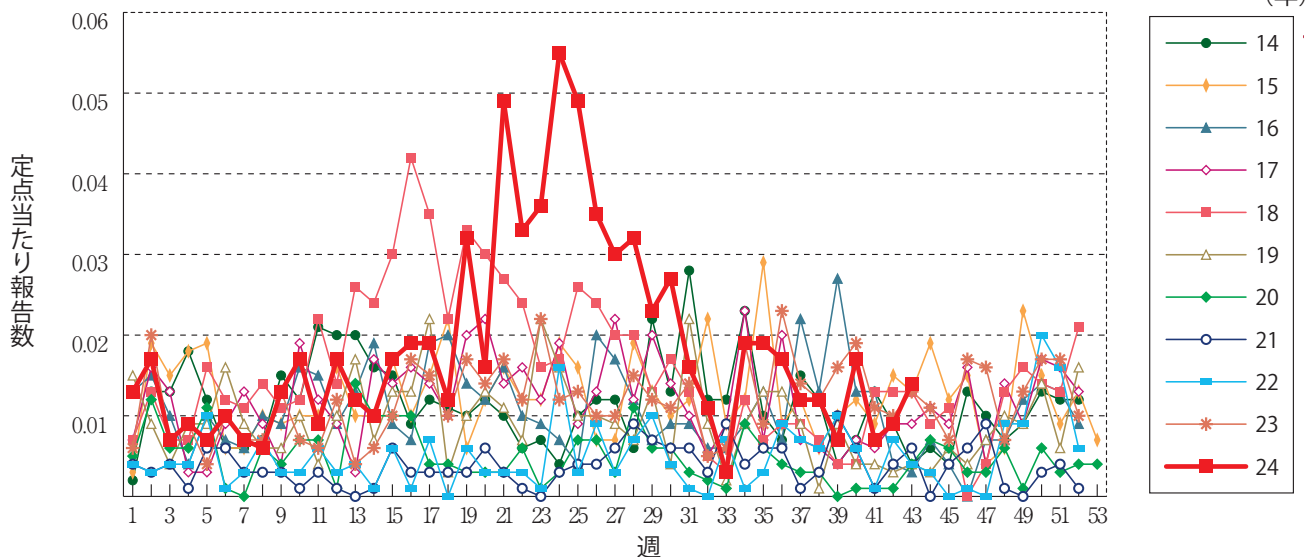
ヘルパンギーナ



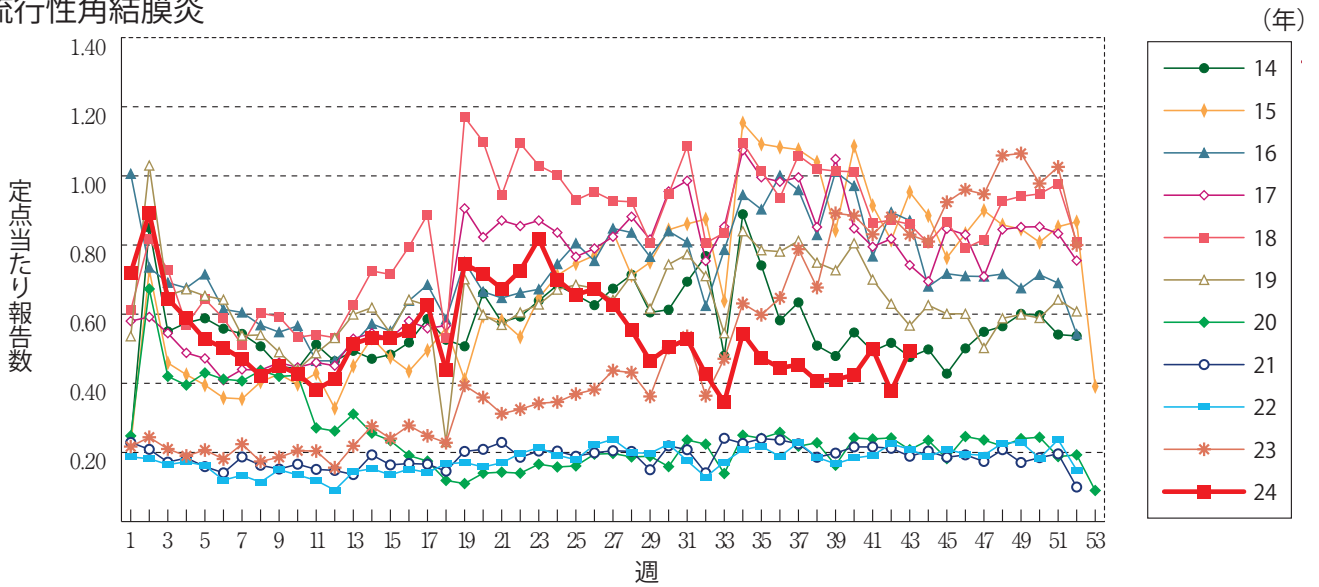
流行性耳下腺炎



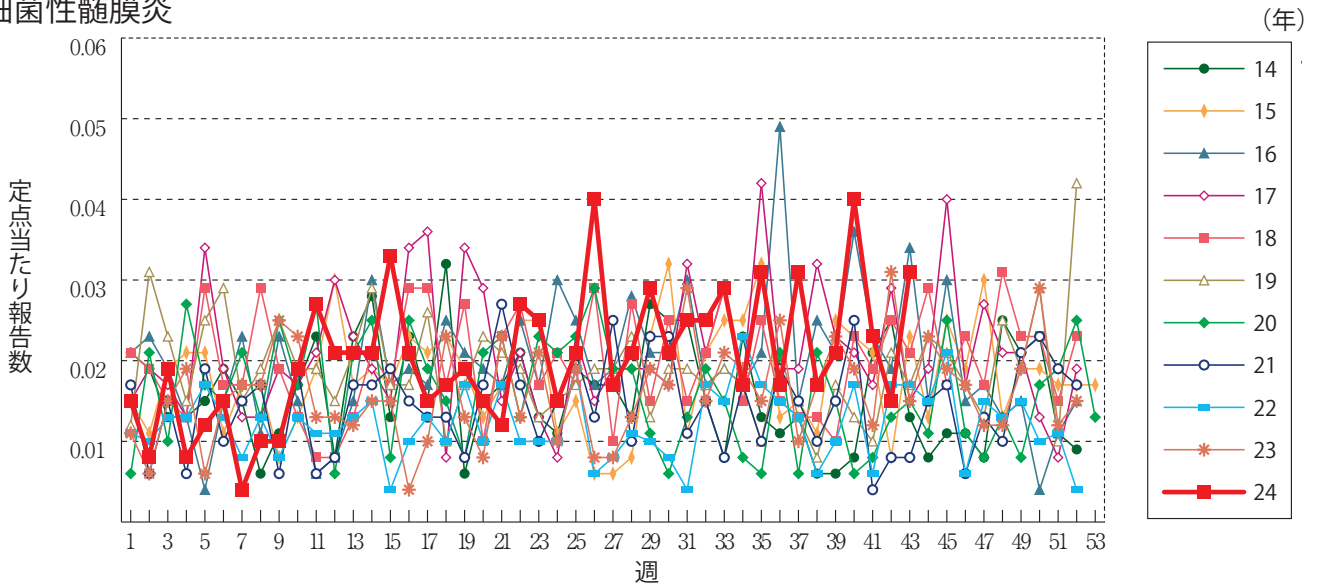
急性出血性結膜炎



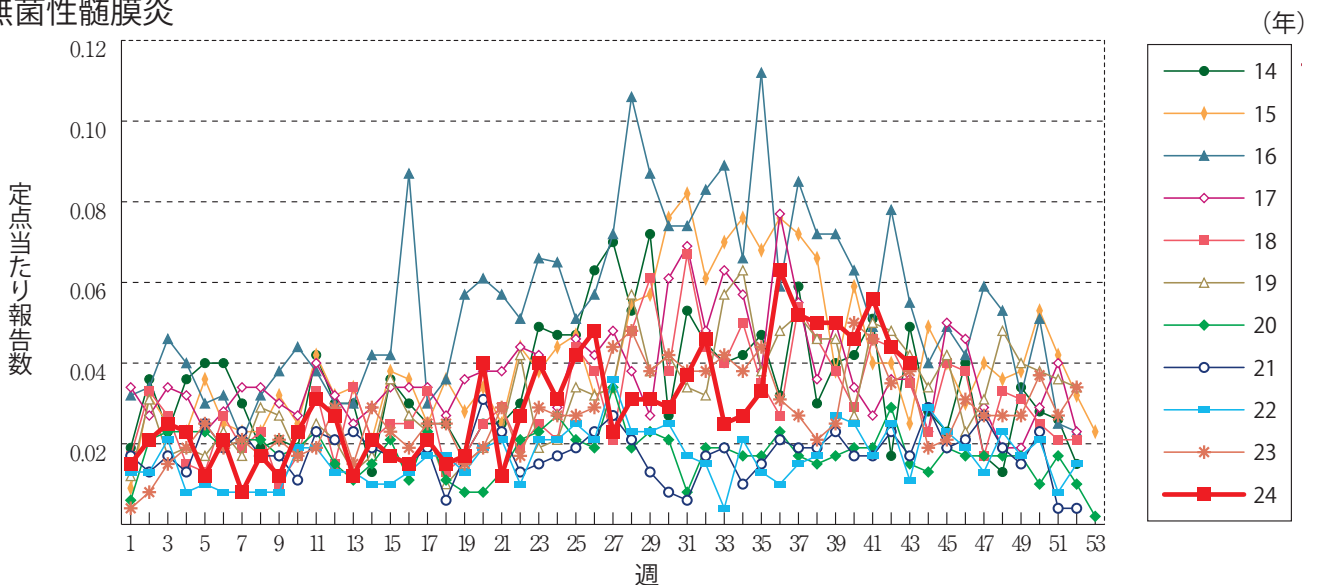
流行性角結膜炎



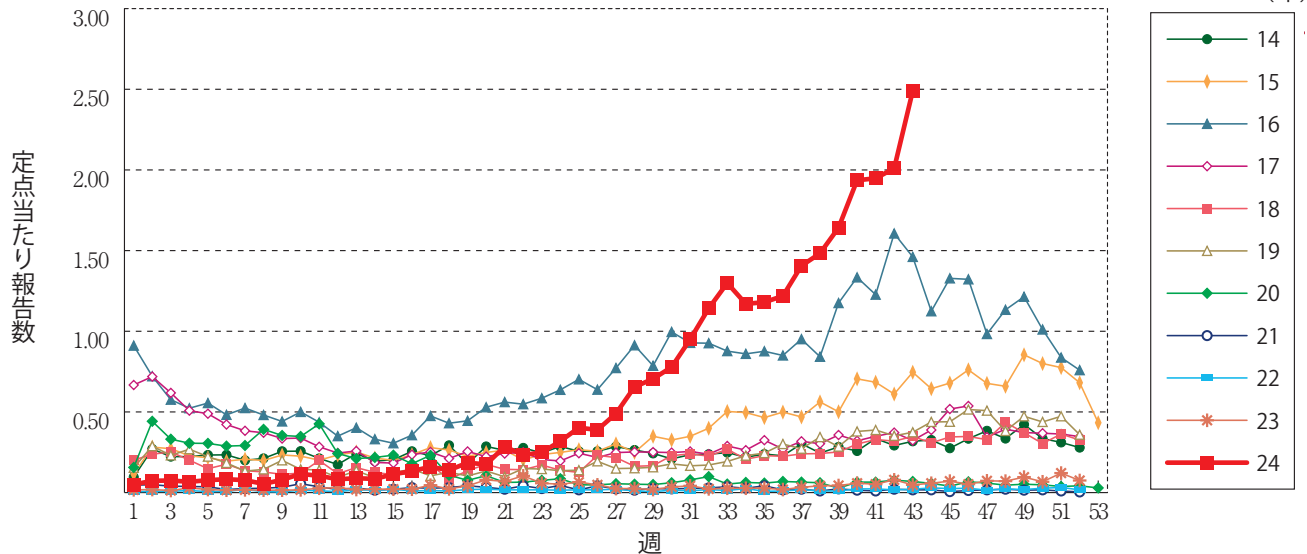
細菌性髄膜炎



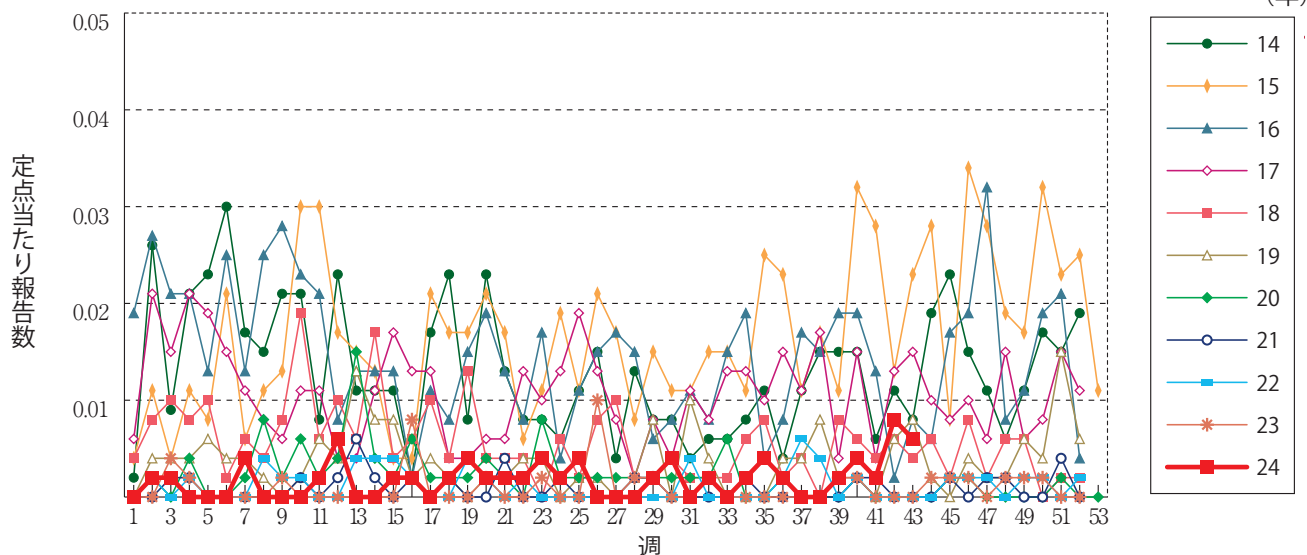
無菌性髄膜炎



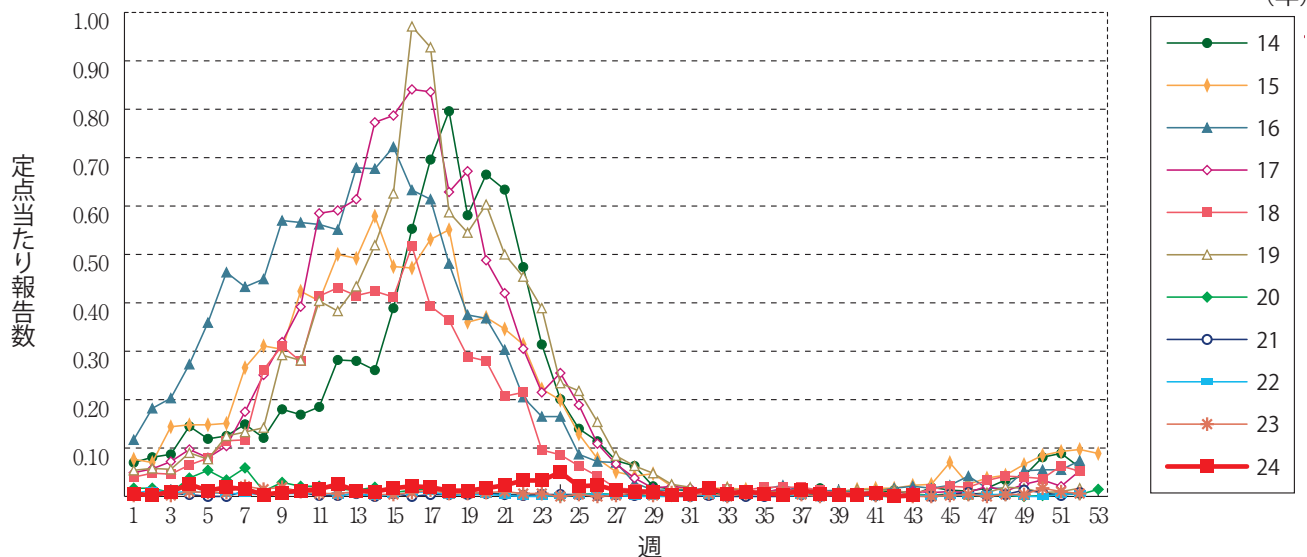
マイコプラズマ肺炎



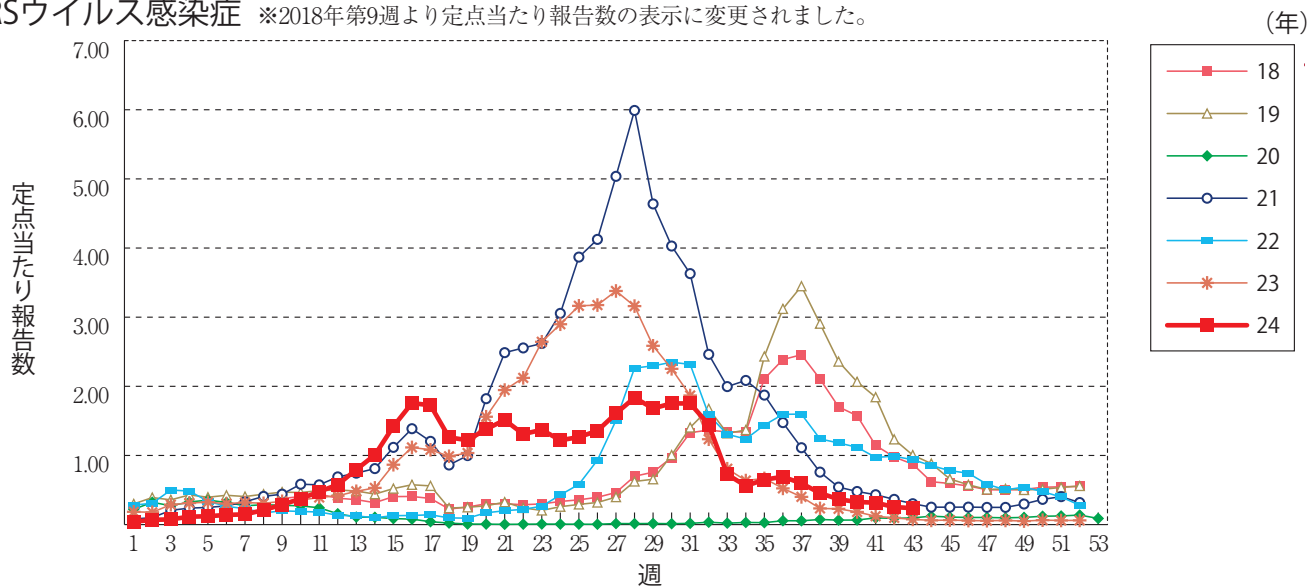
クラミジア肺炎(オウム病を除く)



感染性胃腸炎(ロタウイルスに限る)



RSウイルス感染症 ※2018年第9週より定点当たり報告数の表示に変更されました。





第43週のデータ

注)表中の報告数は10月30日集計分であり、その後の報告は次週以降の累積に反映されます。
 新型インフルエンザは掲載していません。
 新型コロナウイルス感染症は2023年5月8日より5類定点把握対象疾患に変更となりました。

報告数・累積報告数、疾病・都道府県別

2024年第43週

	エボラ出血熱		クリミア・コンゴ出血熱		痘 瘡		南米出血熱		ペスト		マールブルグ病		ラッサ熱		急性灰白髄炎		結 核	
	報告数	累積	報告数	累積	報告数	累積	報告数	累積	報告数	累積	報告数	累積	報告数	累積	報告数	累積	報告数	累積
総 数	-	-	-	-	-	-	-	-	-	-	-	-	-	-	-	-	327	12672
北海道	-	-	-	-	-	-	-	-	-	-	-	-	-	-	-	-	13	430
青森県	-	-	-	-	-	-	-	-	-	-	-	-	-	-	-	-	4	103
岩手県	-	-	-	-	-	-	-	-	-	-	-	-	-	-	-	-	-	104
宮城県	-	-	-	-	-	-	-	-	-	-	-	-	-	-	-	-	3	182
秋田県	-	-	-	-	-	-	-	-	-	-	-	-	-	-	-	-	-	62
山形県	-	-	-	-	-	-	-	-	-	-	-	-	-	-	-	-	2	49
福島県	-	-	-	-	-	-	-	-	-	-	-	-	-	-	-	-	74	202
茨城県	-	-	-	-	-	-	-	-	-	-	-	-	-	-	-	-	4	320
栃木県	-	-	-	-	-	-	-	-	-	-	-	-	-	-	-	-	1	149
群馬県	-	-	-	-	-	-	-	-	-	-	-	-	-	-	-	-	8	179
埼玉県	-	-	-	-	-	-	-	-	-	-	-	-	-	-	-	-	-	528
千葉県	-	-	-	-	-	-	-	-	-	-	-	-	-	-	-	-	12	693
東京都	-	-	-	-	-	-	-	-	-	-	-	-	-	-	-	-	40	1744
神奈川県	-	-	-	-	-	-	-	-	-	-	-	-	-	-	-	-	18	820
新潟県	-	-	-	-	-	-	-	-	-	-	-	-	-	-	-	-	2	132
富山県	-	-	-	-	-	-	-	-	-	-	-	-	-	-	-	-	3	101
石川県	-	-	-	-	-	-	-	-	-	-	-	-	-	-	-	-	-	102
福井県	-	-	-	-	-	-	-	-	-	-	-	-	-	-	-	-	5	66
山梨県	-	-	-	-	-	-	-	-	-	-	-	-	-	-	-	-	2	52
長野県	-	-	-	-	-	-	-	-	-	-	-	-	-	-	-	-	1	110
岐阜県	-	-	-	-	-	-	-	-	-	-	-	-	-	-	-	-	6	248
静岡県	-	-	-	-	-	-	-	-	-	-	-	-	-	-	-	-	3	288
愛知県	-	-	-	-	-	-	-	-	-	-	-	-	-	-	-	-	26	824
三重県	-	-	-	-	-	-	-	-	-	-	-	-	-	-	-	-	4	172
滋賀県	-	-	-	-	-	-	-	-	-	-	-	-	-	-	-	-	2	109
京都府	-	-	-	-	-	-	-	-	-	-	-	-	-	-	-	-	8	326
大阪府	-	-	-	-	-	-	-	-	-	-	-	-	-	-	-	-	28	1150
兵庫県	-	-	-	-	-	-	-	-	-	-	-	-	-	-	-	-	7	432
奈良県	-	-	-	-	-	-	-	-	-	-	-	-	-	-	-	-	4	141
和歌山県	-	-	-	-	-	-	-	-	-	-	-	-	-	-	-	-	1	124
鳥取県	-	-	-	-	-	-	-	-	-	-	-	-	-	-	-	-	-	38
島根県	-	-	-	-	-	-	-	-	-	-	-	-	-	-	-	-	1	93
岡山県	-	-	-	-	-	-	-	-	-	-	-	-	-	-	-	-	3	207
広島県	-	-	-	-	-	-	-	-	-	-	-	-	-	-	-	-	9	280
山口県	-	-	-	-	-	-	-	-	-	-	-	-	-	-	-	-	1	129
徳島県	-	-	-	-	-	-	-	-	-	-	-	-	-	-	-	-	1	91
香川県	-	-	-	-	-	-	-	-	-	-	-	-	-	-	-	-	1	100
愛媛県	-	-	-	-	-	-	-	-	-	-	-	-	-	-	-	-	2	114
高知県	-	-	-	-	-	-	-	-	-	-	-	-	-	-	-	-	3	54
福岡県	-	-	-	-	-	-	-	-	-	-	-	-	-	-	-	-	21	721
佐賀県	-	-	-	-	-	-	-	-	-	-	-	-	-	-	-	-	-	69
長崎県	-	-	-	-	-	-	-	-	-	-	-	-	-	-	-	-	1	144
熊本県	-	-	-	-	-	-	-	-	-	-	-	-	-	-	-	-	-	90
大分県	-	-	-	-	-	-	-	-	-	-	-	-	-	-	-	-	-	142
宮崎県	-	-	-	-	-	-	-	-	-	-	-	-	-	-	-	-	2	96
鹿児島県	-	-	-	-	-	-	-	-	-	-	-	-	-	-	-	-	-	149
沖縄県	-	-	-	-	-	-	-	-	-	-	-	-	-	-	-	-	1	213

*病原体がSARSコロナウイルスであるものに限る。
 **病原体がMERSコロナウイルスであるものに限る。2014年7月26日より届出対象疾患となりました。
 ***2013年5月6日より届出対象疾患となりました。

報告数・累積報告数、疾病・都道府県別

2024年第43週

	ジフテリア		重症急性 呼吸器症候群*		中東呼吸器 症候群**		鳥インフル エンザ(H5N1)		鳥インフル エンザ(H7N9)***		コレラ		細菌性赤痢		腸管出血性 大腸菌感染症		腸チフス	
	報告数	累積	報告数	累積	報告数	累積	報告数	累積	報告数	累積	報告数	累積	報告数	累積	報告数	累積	報告数	累積
総 数	-	-	-	-	-	-	-	-	-	-	2	2	68	108	3199	-	35	
北海道	-	-	-	-	-	-	-	-	-	-	-	-	3	10	139	-	2	
青森県	-	-	-	-	-	-	-	-	-	-	-	-	-	1	24	-	-	
岩手県	-	-	-	-	-	-	-	-	-	-	-	-	-	1	66	-	-	
宮城県	-	-	-	-	-	-	-	-	-	-	-	-	1	3	75	-	-	
秋田県	-	-	-	-	-	-	-	-	-	-	-	-	-	-	36	-	-	
山形県	-	-	-	-	-	-	-	-	-	-	-	-	-	-	37	-	-	
福島県	-	-	-	-	-	-	-	-	-	-	-	-	1	2	43	-	-	
茨城県	-	-	-	-	-	-	-	-	-	-	-	-	1	6	90	-	-	
栃木県	-	-	-	-	-	-	-	-	-	-	-	-	-	1	43	-	-	
群馬県	-	-	-	-	-	-	-	-	-	-	-	-	1	1	2	150	-	-
埼玉県	-	-	-	-	-	-	-	-	-	-	-	-	2	7	145	-	2	
千葉県	-	-	-	-	-	-	-	-	-	-	-	-	6	4	155	-	2	
東京都	-	-	-	-	-	-	-	-	-	-	2	1	23	16	403	-	5	
神奈川県	-	-	-	-	-	-	-	-	-	-	-	-	11	9	182	-	5	
新潟県	-	-	-	-	-	-	-	-	-	-	-	-	-	1	36	-	-	
富山県	-	-	-	-	-	-	-	-	-	-	-	-	-	2	22	-	-	
石川県	-	-	-	-	-	-	-	-	-	-	-	-	-	-	70	-	-	
福井県	-	-	-	-	-	-	-	-	-	-	-	-	-	-	7	-	-	
山梨県	-	-	-	-	-	-	-	-	-	-	-	-	1	-	14	-	-	
長野県	-	-	-	-	-	-	-	-	-	-	-	-	4	-	45	-	1	
岐阜県	-	-	-	-	-	-	-	-	-	-	-	-	-	2	66	-	-	
静岡県	-	-	-	-	-	-	-	-	-	-	-	-	1	3	40	-	-	
愛知県	-	-	-	-	-	-	-	-	-	-	-	-	5	9	165	-	3	
三重県	-	-	-	-	-	-	-	-	-	-	-	-	-	-	41	-	2	
滋賀県	-	-	-	-	-	-	-	-	-	-	-	-	-	1	33	-	-	
京都府	-	-	-	-	-	-	-	-	-	-	-	-	-	3	43	-	1	
大阪府	-	-	-	-	-	-	-	-	-	-	-	-	1	3	195	-	3	
兵庫県	-	-	-	-	-	-	-	-	-	-	-	-	1	6	128	-	5	
奈良県	-	-	-	-	-	-	-	-	-	-	-	-	-	1	17	-	-	
和歌山県	-	-	-	-	-	-	-	-	-	-	-	-	-	-	27	-	-	
鳥取県	-	-	-	-	-	-	-	-	-	-	-	-	-	1	15	-	-	
島根県	-	-	-	-	-	-	-	-	-	-	-	-	-	1	13	-	-	
岡山県	-	-	-	-	-	-	-	-	-	-	-	-	1	1	58	-	2	
広島県	-	-	-	-	-	-	-	-	-	-	-	-	-	1	56	-	-	
山口県	-	-	-	-	-	-	-	-	-	-	-	-	-	-	40	-	-	
徳島県	-	-	-	-	-	-	-	-	-	-	-	-	-	-	18	-	-	
香川県	-	-	-	-	-	-	-	-	-	-	-	-	2	1	36	-	-	
愛媛県	-	-	-	-	-	-	-	-	-	-	-	-	-	1	29	-	-	
高知県	-	-	-	-	-	-	-	-	-	-	-	-	-	-	5	-	-	
福岡県	-	-	-	-	-	-	-	-	-	-	-	-	2	1	137	-	2	
佐賀県	-	-	-	-	-	-	-	-	-	-	-	-	-	1	34	-	-	
長崎県	-	-	-	-	-	-	-	-	-	-	-	-	-	-	43	-	-	
熊本県	-	-	-	-	-	-	-	-	-	-	-	-	-	3	27	-	-	
大分県	-	-	-	-	-	-	-	-	-	-	-	-	-	-	27	-	-	
宮崎県	-	-	-	-	-	-	-	-	-	-	-	-	-	3	38	-	-	
鹿児島県	-	-	-	-	-	-	-	-	-	-	-	-	1	1	49	-	-	
沖縄県	-	-	-	-	-	-	-	-	-	-	-	-	-	-	37	-	-	

*2023年5月26日よりサル痘から感染症法上の名称が変更されました。

報告数・累積報告数, 疾病・都道府県別

2024年第43週

	パラチフス		E型肝炎		ウエストナイル熱		A型肝炎		エキノコックス症		エムボックス*		黄熱		オウム病		オムスク出血熱	
	報告数	累積	報告数	累積	報告数	累積	報告数	累積	報告数	累積	報告数	累積	報告数	累積	報告数	累積	報告数	累積
総数	-	6	8	433	-	-	1	123	-	12	-	18	-	-	-	3	-	-
北海道	-	-	2	63	-	-	-	2	-	11	-	-	-	-	-	-	-	-
青森県	-	-	-	2	-	-	-	-	-	-	-	-	-	-	-	-	-	-
岩手県	-	-	-	3	-	-	-	-	-	-	-	-	-	-	-	-	-	-
宮城県	-	-	-	5	-	-	-	3	-	-	-	-	-	-	-	-	-	-
秋田県	-	-	-	3	-	-	-	-	-	-	-	-	-	-	-	-	-	-
山形県	-	-	-	2	-	-	-	1	-	-	-	-	-	-	-	-	-	-
福島県	-	-	-	1	-	-	-	1	-	-	-	-	-	-	-	-	-	-
茨城県	-	-	-	13	-	-	-	2	-	-	-	-	-	-	-	-	-	-
栃木県	-	-	-	2	-	-	-	-	-	-	-	-	-	-	-	-	-	-
群馬県	-	1	1	16	-	-	-	4	-	-	-	-	-	-	-	-	-	-
埼玉県	-	-	-	33	-	-	-	4	-	-	-	-	-	-	-	-	-	-
千葉県	-	-	-	40	-	-	-	5	-	-	-	-	-	-	-	1	-	-
東京都	-	3	2	119	-	-	-	18	-	1	-	14	-	-	-	-	-	-
神奈川県	-	-	-	53	-	-	-	7	-	-	-	2	-	-	-	-	-	-
新潟県	-	-	-	6	-	-	-	2	-	-	-	-	-	-	-	-	-	-
富山県	-	-	-	2	-	-	-	-	-	-	-	-	-	-	-	-	-	-
石川県	-	-	-	6	-	-	-	2	-	-	-	-	-	-	-	-	-	-
福井県	-	-	-	1	-	-	-	-	-	-	-	-	-	-	-	-	-	-
山梨県	-	-	-	1	-	-	-	-	-	-	-	-	-	-	-	-	-	-
長野県	-	-	-	5	-	-	-	1	-	-	-	-	-	-	-	-	-	-
岐阜県	-	-	-	3	-	-	-	3	-	-	-	-	-	-	-	-	-	-
静岡県	-	-	-	6	-	-	-	2	-	-	-	-	-	-	-	-	-	-
愛知県	-	1	-	8	-	-	-	5	-	-	-	1	-	-	-	-	-	-
三重県	-	-	-	4	-	-	-	5	-	-	-	-	-	-	-	-	-	-
滋賀県	-	-	-	2	-	-	-	1	-	-	-	-	-	-	-	1	-	-
京都府	-	-	-	-	-	-	-	2	-	-	-	1	-	-	-	-	-	-
大阪府	-	1	1	4	-	-	-	6	-	-	-	-	-	-	-	1	-	-
兵庫県	-	-	1	2	-	-	-	2	-	-	-	-	-	-	-	-	-	-
奈良県	-	-	-	2	-	-	-	-	-	-	-	-	-	-	-	-	-	-
和歌山県	-	-	-	2	-	-	-	2	-	-	-	-	-	-	-	-	-	-
鳥取県	-	-	-	-	-	-	-	1	-	-	-	-	-	-	-	-	-	-
島根県	-	-	-	1	-	-	-	-	-	-	-	-	-	-	-	-	-	-
岡山県	-	-	-	1	-	-	-	4	-	-	-	-	-	-	-	-	-	-
広島県	-	-	-	5	-	-	-	4	-	-	-	-	-	-	-	-	-	-
山口県	-	-	-	1	-	-	-	2	-	-	-	-	-	-	-	-	-	-
徳島県	-	-	-	-	-	-	-	1	-	-	-	-	-	-	-	-	-	-
香川県	-	-	-	1	-	-	-	2	-	-	-	-	-	-	-	-	-	-
愛媛県	-	-	1	1	-	-	-	3	-	-	-	-	-	-	-	-	-	-
高知県	-	-	-	-	-	-	-	1	-	-	-	-	-	-	-	-	-	-
福岡県	-	-	-	7	-	-	-	10	-	-	-	-	-	-	-	-	-	-
佐賀県	-	-	-	-	-	-	-	3	-	-	-	-	-	-	-	-	-	-
長崎県	-	-	-	-	-	-	-	1	-	-	-	-	-	-	-	-	-	-
熊本県	-	-	-	1	-	-	-	3	-	-	-	-	-	-	-	-	-	-
大分県	-	-	-	-	-	-	-	1	-	-	-	-	-	-	-	-	-	-
宮崎県	-	-	-	2	-	-	-	1	-	-	-	-	-	-	-	-	-	-
鹿児島県	-	-	-	-	-	-	1	6	-	-	-	-	-	-	-	-	-	-
沖縄県	-	-	-	4	-	-	-	-	-	-	-	-	-	-	-	-	-	-

*2016年2月15日より届出対象疾患となりました。

**2013年3月4日より届出対象疾患となりました。

報告数・累積報告数, 疾病・都道府県別

2024年第43週

	回帰熱		キヤサル森林病		Q熱		狂犬病		コクシジオイデス症		ジカウイルス感染症*		重症熱性血小板減少症候群**		腎症候性出血熱		西部ウマ脳炎	
	報告数	累積	報告数	累積	報告数	累積	報告数	累積	報告数	累積	報告数	累積	報告数	累積	報告数	累積	報告数	累積
総数	-	10	-	-	-	6	-	-	-	2	-	4	5	106	-	-	-	-
北海道	-	10	-	-	-	-	-	-	-	-	-	-	-	-	-	-	-	-
青森県	-	-	-	-	-	-	-	-	-	-	-	-	-	-	-	-	-	-
岩手県	-	-	-	-	-	-	-	-	-	-	-	-	-	-	-	-	-	-
宮城県	-	-	-	-	-	-	-	-	-	-	-	-	-	-	-	-	-	-
秋田県	-	-	-	-	-	-	-	-	-	-	-	-	-	-	-	-	-	-
山形県	-	-	-	-	-	-	-	-	-	-	-	-	-	-	-	-	-	-
福島県	-	-	-	-	-	-	-	-	-	-	-	-	-	-	-	-	-	-
茨城県	-	-	-	-	-	-	-	-	-	-	-	-	-	-	-	-	-	-
栃木県	-	-	-	-	-	-	-	-	-	-	-	-	-	-	-	-	-	-
群馬県	-	-	-	-	-	-	-	-	-	-	-	-	-	-	-	-	-	-
埼玉県	-	-	-	-	-	-	-	-	-	-	-	-	-	-	-	-	-	-
千葉県	-	-	-	-	-	-	-	-	-	-	-	-	-	-	-	-	-	-
東京都	-	-	-	-	-	-	-	-	2	-	-	-	-	-	-	-	-	-
神奈川県	-	-	-	-	-	-	-	-	-	-	-	-	-	-	-	-	-	-
新潟県	-	-	-	-	-	-	-	-	-	-	-	-	-	-	-	-	-	-
富山県	-	-	-	-	-	-	-	-	-	-	-	-	-	-	-	-	-	-
石川県	-	-	-	-	-	-	-	-	-	-	-	-	-	-	-	-	-	-
福井県	-	-	-	-	-	-	-	-	-	-	-	-	-	-	-	-	-	-
山梨県	-	-	-	-	-	-	-	-	-	-	-	-	-	-	-	-	-	-
長野県	-	-	-	-	-	-	-	-	-	-	-	-	-	-	-	-	-	-
岐阜県	-	-	-	-	-	-	-	-	-	-	-	-	-	-	-	-	-	-
静岡県	-	-	-	-	-	-	-	-	-	-	-	1	4	-	-	-	-	-
愛知県	-	-	-	-	-	-	-	-	-	-	3	-	2	-	-	-	-	-
三重県	-	-	-	-	-	-	-	-	-	-	-	-	1	-	-	-	-	-
滋賀県	-	-	-	-	-	-	-	-	-	-	-	-	-	-	-	-	-	-
京都府	-	-	-	-	-	-	-	-	-	-	-	-	1	-	-	-	-	-
大阪府	-	-	-	-	-	-	-	-	-	-	1	-	4	-	-	-	-	-
兵庫県	-	-	-	-	-	-	-	-	-	-	-	1	4	-	-	-	-	-
奈良県	-	-	-	-	-	-	-	-	-	-	-	-	1	-	-	-	-	-
和歌山県	-	-	-	-	-	-	-	-	-	-	-	-	-	-	-	-	-	-
鳥取県	-	-	-	-	-	-	-	-	-	-	-	-	2	-	-	-	-	-
島根県	-	-	-	-	-	-	-	-	-	-	-	1	6	-	-	-	-	-
岡山県	-	-	-	-	-	-	-	-	-	-	-	-	-	-	-	-	-	-
広島県	-	-	-	-	-	-	-	-	-	-	-	2	10	-	-	-	-	-
山口県	-	-	-	-	-	-	-	-	-	-	-	-	9	-	-	-	-	-
徳島県	-	-	-	-	-	-	-	-	-	-	-	-	-	-	-	-	-	-
香川県	-	-	-	-	-	-	-	-	-	-	-	-	5	-	-	-	-	-
愛媛県	-	-	-	-	-	6	-	-	-	-	-	-	5	-	-	-	-	-
高知県	-	-	-	-	-	-	-	-	-	-	-	-	8	-	-	-	-	-
福岡県	-	-	-	-	-	-	-	-	-	-	-	-	4	-	-	-	-	-
佐賀県	-	-	-	-	-	-	-	-	-	-	-	-	2	-	-	-	-	-
長崎県	-	-	-	-	-	-	-	-	-	-	-	-	11	-	-	-	-	-
熊本県	-	-	-	-	-	-	-	-	-	-	-	-	7	-	-	-	-	-
大分県	-	-	-	-	-	-	-	-	-	-	-	-	8	-	-	-	-	-
宮崎県	-	-	-	-	-	-	-	-	-	-	-	-	7	-	-	-	-	-
鹿児島県	-	-	-	-	-	-	-	-	-	-	-	-	5	-	-	-	-	-
沖縄県	-	-	-	-	-	-	-	-	-	-	-	-	-	-	-	-	-	-

*鳥インフルエンザ(H5N1及びH7N9)を除く。

報告数・累積報告数, 疾病・都道府県別

2024年第43週

	ダニ媒介脳炎		炭 疽		チクングニア熱		つつが虫病		デング熱		東部ウマ脳炎		鳥インフルエンザ*		ニパウイルス感染症		日本紅斑熱	
	報告数	累積	報告数	累積	報告数	累積	報告数	累積	報告数	累積	報告数	累積	報告数	累積	報告数	累積	報告数	累積
総 数	-	2	-	-	-	5	4	120	1	197	-	-	-	-	-	-	33	431
北海道	-	2	-	-	-	1	-	-	-	2	-	-	-	-	-	-	-	1
青森県	-	-	-	-	-	-	-	9	-	-	-	-	-	-	-	-	-	1
岩手県	-	-	-	-	-	-	-	3	-	-	-	-	-	-	-	-	-	-
宮城県	-	-	-	-	-	-	-	4	-	-	-	-	-	-	-	-	-	-
秋田県	-	-	-	-	-	-	-	4	-	-	-	-	-	-	-	-	-	-
山形県	-	-	-	-	-	-	-	6	-	1	-	-	-	-	-	-	-	-
福島県	-	-	-	-	-	-	1	5	-	-	-	-	-	-	-	-	-	-
茨城県	-	-	-	-	-	-	-	4	-	4	-	-	-	-	-	-	1	3
栃木県	-	-	-	-	-	-	-	-	-	1	-	-	-	-	-	-	-	-
群馬県	-	-	-	-	-	-	-	3	-	2	-	-	-	-	-	-	-	1
埼玉県	-	-	-	-	-	-	-	-	-	11	-	-	-	-	-	-	-	1
千葉県	-	-	-	-	-	-	2	21	-	17	-	-	-	-	-	-	-	29
東京都	-	-	-	-	-	1	-	-	-	57	-	-	-	-	-	-	-	-
神奈川県	-	-	-	-	-	-	-	1	-	11	-	-	-	-	-	-	-	2
新潟県	-	-	-	-	-	-	-	3	-	1	-	-	-	-	-	-	-	-
富山県	-	-	-	-	-	-	-	-	-	-	-	-	-	-	-	-	-	-
石川県	-	-	-	-	-	-	-	2	-	1	-	-	-	-	-	-	-	2
福井県	-	-	-	-	-	-	-	-	-	1	-	-	-	-	-	-	-	-
山梨県	-	-	-	-	-	-	-	-	-	1	-	-	-	-	-	-	-	-
長野県	-	-	-	-	-	-	-	1	-	2	-	-	-	-	-	-	-	-
岐阜県	-	-	-	-	-	-	-	4	-	3	-	-	-	-	-	-	-	-
静岡県	-	-	-	-	-	-	-	2	-	8	-	-	-	-	-	-	2	13
愛知県	-	-	-	-	-	1	1	2	-	16	-	-	-	-	-	-	1	8
三重県	-	-	-	-	-	-	-	-	-	2	-	-	-	-	-	-	6	57
滋賀県	-	-	-	-	-	-	-	-	-	2	-	-	-	-	-	-	-	-
京都府	-	-	-	-	-	-	-	1	-	5	-	-	-	-	-	-	-	4
大阪府	-	-	-	-	-	1	-	-	-	18	-	-	-	-	-	-	-	13
兵庫県	-	-	-	-	-	-	-	2	-	6	-	-	-	-	-	-	2	14
奈良県	-	-	-	-	-	-	-	-	-	1	-	-	-	-	-	-	-	-
和歌山県	-	-	-	-	-	-	-	2	-	-	-	-	-	-	-	-	2	28
鳥取県	-	-	-	-	-	-	-	-	-	-	-	-	-	-	-	-	-	7
島根県	-	-	-	-	-	-	-	2	-	1	-	-	-	-	-	-	2	30
岡山県	-	-	-	-	-	-	-	-	-	-	-	-	-	-	-	-	2	17
広島県	-	-	-	-	-	-	-	-	-	5	-	-	-	-	-	-	3	67
山口県	-	-	-	-	-	-	-	-	-	-	-	-	-	-	-	-	3	10
徳島県	-	-	-	-	-	-	-	-	-	-	-	-	-	-	-	-	1	6
香川県	-	-	-	-	-	-	-	-	-	1	-	-	-	-	-	-	2	10
愛媛県	-	-	-	-	-	-	-	-	-	1	-	-	-	-	-	-	-	11
高知県	-	-	-	-	-	-	-	-	-	-	-	-	-	-	-	-	-	7
福岡県	-	-	-	-	-	1	-	-	1	10	-	-	-	-	-	-	1	7
佐賀県	-	-	-	-	-	-	-	-	-	-	-	-	-	-	-	-	1	16
長崎県	-	-	-	-	-	-	-	3	-	-	-	-	-	-	-	-	1	19
熊本県	-	-	-	-	-	-	-	1	-	2	-	-	-	-	-	-	1	16
大分県	-	-	-	-	-	-	-	1	-	-	-	-	-	-	-	-	1	13
宮崎県	-	-	-	-	-	-	-	11	-	-	-	-	-	-	-	-	-	12
鹿児島県	-	-	-	-	-	-	-	20	-	1	-	-	-	-	-	-	1	6
沖縄県	-	-	-	-	-	-	-	3	-	3	-	-	-	-	-	-	-	-

報告数・累積報告数, 疾病・都道府県別

2024年第43週

	日本脳炎		ハンタウイルス 肺症候群		Bウイルス病		鼻 疽		ブルセラ症		ベネズエラ ウマ脳炎		ヘンドラウイルス 感 染 症		発しんチフス		ボツリヌス症	
	報告数	累積	報告数	累積	報告数	累積	報告数	累積	報告数	累積	報告数	累積	報告数	累積	報告数	累積	報告数	累積
総 数	-	6	-	-	-	-	-	-	-	4	-	-	-	-	-	-	-	4
北海道	-	-	-	-	-	-	-	-	-	-	-	-	-	-	-	-	-	-
青森県	-	-	-	-	-	-	-	-	-	-	-	-	-	-	-	-	-	-
岩手県	-	-	-	-	-	-	-	-	-	-	-	-	-	-	-	-	-	-
宮城県	-	-	-	-	-	-	-	-	-	-	-	-	-	-	-	-	-	-
秋田県	-	-	-	-	-	-	-	-	-	-	-	-	-	-	-	-	-	-
山形県	-	-	-	-	-	-	-	-	-	-	-	-	-	-	-	-	-	-
福島県	-	-	-	-	-	-	-	-	-	-	-	-	-	-	-	-	-	-
茨城県	-	-	-	-	-	-	-	-	-	-	-	-	-	-	-	-	-	-
栃木県	-	1	-	-	-	-	-	-	-	-	-	-	-	-	-	-	-	-
群馬県	-	-	-	-	-	-	-	-	-	-	-	-	-	-	-	-	-	-
埼玉県	-	1	-	-	-	-	-	-	-	1	-	-	-	-	-	-	-	-
千葉県	-	2	-	-	-	-	-	-	-	2	-	-	-	-	-	-	-	-
東京都	-	-	-	-	-	-	-	-	-	-	-	-	-	-	-	-	-	-
神奈川県	-	-	-	-	-	-	-	-	-	-	-	-	-	-	-	-	-	-
新潟県	-	-	-	-	-	-	-	-	-	-	-	-	-	-	-	-	-	-
富山県	-	-	-	-	-	-	-	-	-	-	-	-	-	-	-	-	-	4
石川県	-	-	-	-	-	-	-	-	-	-	-	-	-	-	-	-	-	-
福井県	-	-	-	-	-	-	-	-	-	-	-	-	-	-	-	-	-	-
山梨県	-	-	-	-	-	-	-	-	-	-	-	-	-	-	-	-	-	-
長野県	-	-	-	-	-	-	-	-	-	-	-	-	-	-	-	-	-	-
岐阜県	-	-	-	-	-	-	-	-	-	-	-	-	-	-	-	-	-	-
静岡県	-	-	-	-	-	-	-	-	-	-	-	-	-	-	-	-	-	-
愛知県	-	1	-	-	-	-	-	-	-	-	-	-	-	-	-	-	-	-
三重県	-	-	-	-	-	-	-	-	-	-	-	-	-	-	-	-	-	-
滋賀県	-	-	-	-	-	-	-	-	-	-	-	-	-	-	-	-	-	-
京都府	-	-	-	-	-	-	-	-	-	-	-	-	-	-	-	-	-	-
大阪府	-	-	-	-	-	-	-	-	-	-	-	-	-	-	-	-	-	-
兵庫県	-	-	-	-	-	-	-	-	-	1	-	-	-	-	-	-	-	-
奈良県	-	-	-	-	-	-	-	-	-	-	-	-	-	-	-	-	-	-
和歌山県	-	-	-	-	-	-	-	-	-	-	-	-	-	-	-	-	-	-
鳥取県	-	-	-	-	-	-	-	-	-	-	-	-	-	-	-	-	-	-
島根県	-	-	-	-	-	-	-	-	-	-	-	-	-	-	-	-	-	-
岡山県	-	-	-	-	-	-	-	-	-	-	-	-	-	-	-	-	-	-
広島県	-	-	-	-	-	-	-	-	-	-	-	-	-	-	-	-	-	-
山口県	-	-	-	-	-	-	-	-	-	-	-	-	-	-	-	-	-	-
徳島県	-	-	-	-	-	-	-	-	-	-	-	-	-	-	-	-	-	-
香川県	-	-	-	-	-	-	-	-	-	-	-	-	-	-	-	-	-	-
愛媛県	-	-	-	-	-	-	-	-	-	-	-	-	-	-	-	-	-	-
高知県	-	-	-	-	-	-	-	-	-	-	-	-	-	-	-	-	-	-
福岡県	-	-	-	-	-	-	-	-	-	-	-	-	-	-	-	-	-	-
佐賀県	-	-	-	-	-	-	-	-	-	-	-	-	-	-	-	-	-	-
長崎県	-	-	-	-	-	-	-	-	-	-	-	-	-	-	-	-	-	-
熊本県	-	1	-	-	-	-	-	-	-	-	-	-	-	-	-	-	-	-
大分県	-	-	-	-	-	-	-	-	-	-	-	-	-	-	-	-	-	-
宮崎県	-	-	-	-	-	-	-	-	-	-	-	-	-	-	-	-	-	-
鹿児島県	-	-	-	-	-	-	-	-	-	-	-	-	-	-	-	-	-	-
沖縄県	-	-	-	-	-	-	-	-	-	-	-	-	-	-	-	-	-	-

報告数・累積報告数, 疾病・都道府県別

2024年第43週

	マラリア		野 兎 病		ライム病		リッサウイルス 感 染 症		リフトバレー熱		類 鼻 疽		レジオネラ症		レプトスピラ症		ロッキー山 紅 斑 熱	
	報告数	累積	報告数	累積	報告数	累積	報告数	累積	報告数	累積	報告数	累積	報告数	累積	報告数	累積	報告数	累積
総 数	-	43	-	-	-	25	-	-	-	-	-	2	46	1961	4	44	-	-
北海道	-	-	-	-	-	18	-	-	-	-	-	-	-	57	-	-	-	-
青森県	-	-	-	-	-	-	-	-	-	-	-	-	1	15	-	-	-	-
岩手県	-	-	-	-	-	-	-	-	-	-	-	-	-	21	-	-	-	-
宮城県	-	1	-	-	-	-	-	-	-	-	-	-	1	40	-	-	-	-
秋田県	-	1	-	-	-	-	-	-	-	-	-	-	-	16	-	-	-	-
山形県	-	-	-	-	-	-	-	-	-	-	-	-	1	17	-	-	-	-
福島県	-	-	-	-	-	-	-	-	-	-	-	-	-	38	-	-	-	-
茨城県	-	3	-	-	-	-	-	-	-	-	-	-	-	70	-	-	-	-
栃木県	-	-	-	-	-	-	-	-	-	-	-	-	4	69	-	-	-	-
群馬県	-	1	-	-	-	-	-	-	-	-	-	-	1	41	-	1	-	-
埼玉県	-	3	-	-	-	1	-	-	-	-	-	1	2	110	-	1	-	-
千葉県	-	4	-	-	-	1	-	-	-	-	-	1	1	96	-	-	-	-
東京都	-	9	-	-	-	1	-	-	-	-	-	-	6	202	-	5	-	-
神奈川県	-	1	-	-	-	-	-	-	-	-	-	-	2	119	-	-	-	-
新潟県	-	-	-	-	-	-	-	-	-	-	-	-	1	43	-	-	-	-
富山県	-	-	-	-	-	-	-	-	-	-	-	-	-	39	-	-	-	-
石川県	-	1	-	-	-	-	-	-	-	-	-	-	1	39	-	-	-	-
福井県	-	-	-	-	-	1	-	-	-	-	-	-	-	17	-	-	-	-
山梨県	-	-	-	-	-	-	-	-	-	-	-	-	-	16	-	-	-	-
長野県	-	1	-	-	-	-	-	-	-	-	-	-	-	37	-	-	-	-
岐阜県	-	-	-	-	-	-	-	-	-	-	-	-	2	30	-	-	-	-
静岡県	-	-	-	-	-	-	-	-	-	-	-	-	-	46	-	-	-	-
愛知県	-	2	-	-	-	2	-	-	-	-	-	-	7	127	-	2	-	-
三重県	-	-	-	-	-	-	-	-	-	-	-	-	1	27	-	-	-	-
滋賀県	-	-	-	-	-	-	-	-	-	-	-	-	-	31	-	-	-	-
京都府	-	4	-	-	-	-	-	-	-	-	-	-	-	39	-	2	-	-
大阪府	-	6	-	-	-	-	-	-	-	-	-	-	1	95	-	-	-	-
兵庫県	-	2	-	-	-	1	-	-	-	-	-	-	1	69	-	3	-	-
奈良県	-	-	-	-	-	-	-	-	-	-	-	-	1	21	-	1	-	-
和歌山県	-	-	-	-	-	-	-	-	-	-	-	-	1	13	-	-	-	-
鳥取県	-	-	-	-	-	-	-	-	-	-	-	-	-	6	-	-	-	-
島根県	-	-	-	-	-	-	-	-	-	-	-	-	-	7	-	-	-	-
岡山県	-	-	-	-	-	-	-	-	-	-	-	-	-	34	-	-	-	-
広島県	-	-	-	-	-	-	-	-	-	-	-	-	1	45	-	-	-	-
山口県	-	-	-	-	-	-	-	-	-	-	-	-	1	24	-	-	-	-
徳島県	-	-	-	-	-	-	-	-	-	-	-	-	-	21	-	-	-	-
香川県	-	-	-	-	-	-	-	-	-	-	-	-	1	13	-	-	-	-
愛媛県	-	-	-	-	-	-	-	-	-	-	-	-	-	12	-	-	-	-
高知県	-	1	-	-	-	-	-	-	-	-	-	-	-	6	-	-	-	-
福岡県	-	1	-	-	-	-	-	-	-	-	-	-	-	59	-	1	-	-
佐賀県	-	-	-	-	-	-	-	-	-	-	-	-	-	4	-	-	-	-
長崎県	-	-	-	-	-	-	-	-	-	-	-	-	2	16	-	-	-	-
熊本県	-	1	-	-	-	-	-	-	-	-	-	-	-	32	-	-	-	-
大分県	-	-	-	-	-	-	-	-	-	-	-	-	1	17	-	-	-	-
宮崎県	-	-	-	-	-	-	-	-	-	-	-	-	3	14	-	-	-	-
鹿児島県	-	-	-	-	-	-	-	-	-	-	-	-	-	22	1	2	-	-
沖縄県	-	1	-	-	-	-	-	-	-	-	-	-	2	29	3	26	-	-

*E型肝炎及びA型肝炎を除く。
 **2014年9月19日より届出対象疾患となりました。2023年5月26日よりカルバペネム耐性腸内細菌科細菌感染症から感染症法上の名称が変更されました。
 ***急性灰白髄炎を除く。2018年5月1日より届出対象疾患となりました。
 ****ウエストナイル脳炎、西部ウマ脳炎、ダニ媒介脳炎、東部ウマ脳炎、日本脳炎、ベネズエラウマ脳炎及びリフトバレー熱を除く。

報告数・累積報告数, 疾病・都道府県別

2024年第43週

	アメルバ赤痢		ウイルス型肝炎*		カルバペネム耐性 腸内細菌科細菌感染症**		急性弛緩性 麻痺***		急性脳炎****		クリプト スポリジウム症		クロイツフェルト ・ヤコブ病		劇症型溶血性 レンサ球菌感染症		後天性免疫不全 症候群	
	報告数	累積	報告数	累積	報告数	累積	報告数	累積	報告数	累積	報告数	累積	報告数	累積	報告数	累積	報告数	累積
総 数	9	429	4	186	42	1814	1	39	13	445	-	23	2	136	24	1644	14	829
北海道	-	10	-	6	2	83	-	4	-	19	-	3	-	4	-	74	2	23
青森県	-	1	-	-	-	27	-	-	-	3	-	1	-	6	-	13	-	2
岩手県	-	3	-	2	-	12	-	-	-	1	-	-	-	1	-	10	-	3
宮城県	1	6	-	4	1	41	-	-	-	1	-	1	-	-	-	24	2	6
秋田県	-	-	-	-	-	29	-	-	-	7	-	-	-	3	-	10	-	-
山形県	-	-	-	-	3	15	-	-	-	-	-	-	-	1	2	19	1	2
福島県	1	3	1	5	1	30	-	-	-	-	-	-	-	2	2	34	-	7
茨城県	-	6	-	7	-	22	-	-	1	16	-	-	1	5	-	26	-	20
栃木県	-	3	-	1	-	20	-	1	1	6	-	-	-	4	-	13	-	14
群馬県	-	7	-	6	1	22	-	-	-	3	-	1	-	1	-	29	-	15
埼玉県	-	20	-	15	1	83	-	1	2	22	-	-	-	1	3	99	-	29
千葉県	-	23	-	12	1	101	-	-	2	65	-	-	-	11	1	77	2	26
東京都	2	87	-	34	3	165	-	4	2	35	-	12	-	9	1	216	2	235
神奈川県	-	35	-	6	4	144	1	4	-	24	-	-	-	5	2	114	1	53
新潟県	-	9	-	-	-	40	-	-	-	9	-	-	-	3	-	32	1	11
富山県	-	3	-	-	-	17	-	-	1	3	-	-	-	1	2	19	-	4
石川県	-	3	-	1	-	26	-	1	-	8	-	-	-	-	-	8	-	4
福井県	-	2	-	-	-	4	-	-	-	-	-	-	-	1	-	10	-	1
山梨県	-	1	-	-	1	9	-	-	1	4	-	-	-	2	-	15	-	-
長野県	-	3	-	1	-	31	-	1	1	10	-	-	-	5	-	38	-	3
岐阜県	-	5	-	2	1	15	-	-	-	11	-	-	-	3	-	24	-	15
静岡県	-	10	-	-	1	14	-	1	1	29	-	-	-	2	-	38	-	23
愛知県	-	32	-	3	5	135	-	2	-	23	-	-	-	3	1	111	-	63
三重県	-	7	-	1	-	22	-	1	-	6	-	-	1	2	-	23	-	4
滋賀県	-	3	-	1	-	18	-	1	-	-	-	-	-	1	-	16	-	6
京都府	-	5	-	5	-	50	-	-	-	6	-	-	-	4	-	31	-	7
大阪府	3	32	-	25	2	147	-	2	-	14	-	3	-	9	3	95	-	81
兵庫県	1	28	-	10	1	66	-	2	-	16	-	-	-	8	2	62	-	23
奈良県	-	4	-	5	1	28	-	2	-	1	-	-	-	2	1	15	-	6
和歌山県	-	2	-	1	1	6	-	1	-	2	-	-	-	3	-	6	-	4
鳥取県	-	3	-	1	-	4	-	-	-	3	-	-	-	1	-	8	-	1
島根県	-	-	-	1	-	20	-	-	-	1	-	-	-	-	-	14	-	1
岡山県	-	7	-	5	1	27	-	2	-	7	-	-	-	1	-	29	-	7
広島県	-	4	-	2	1	42	-	3	-	11	-	-	-	3	-	34	-	9
山口県	-	3	-	1	4	25	-	-	-	12	-	-	-	2	1	14	-	7
徳島県	-	2	-	1	-	6	-	-	-	4	-	-	-	-	-	8	-	3
香川県	-	4	-	-	2	15	-	-	-	4	-	-	-	1	1	14	-	5
愛媛県	-	4	-	2	-	14	-	-	-	3	-	-	-	-	1	21	1	7
高知県	-	1	-	-	1	11	-	2	-	-	-	-	-	-	-	6	-	4
福岡県	-	21	1	3	2	108	-	1	-	20	-	1	-	6	-	56	2	50
佐賀県	-	2	-	2	-	9	-	-	-	2	-	-	-	-	-	14	-	3
長崎県	-	4	-	2	-	29	-	-	-	6	-	-	-	3	-	14	-	8
熊本県	1	5	2	5	-	16	-	-	-	-	-	-	-	3	-	12	-	9
大分県	-	2	-	1	1	20	-	-	-	3	-	-	-	1	-	20	-	9
宮崎県	-	4	-	3	-	4	-	-	-	-	-	-	-	4	1	17	-	2
鹿児島県	-	4	-	2	-	10	-	-	-	5	-	1	-	6	-	17	-	5
沖縄県	-	6	-	2	-	32	-	3	1	20	-	-	-	3	-	45	-	9

*2013年4月1日より届出対象疾患となりました。
 **2014年9月19日より届出対象疾患となりました。

報告数・累積報告数、疾病・都道府県別

2024年第43週

	ジアルジア症		侵襲性インフルエンザ菌感染症*		侵襲性髄膜炎菌感染症*		侵襲性肺炎球菌感染症*		水痘** (入院例に限る)		先天性風しん症候群		梅毒		播種性クリプトコックス症**		破傷風	
	報告数	累積	報告数	累積	報告数	累積	報告数	累積	報告数	累積	報告数	累積	報告数	累積	報告数	累積	報告数	累積
総数	1	34	7	508	-	51	36	1947	11	394	-	-	204	12014	1	163	1	70
北海道	-	1	-	20	-	2	1	70	1	16	-	-	6	431	-	2	-	1
青森県	-	-	-	3	-	-	1	27	-	4	-	-	-	20	-	-	-	2
岩手県	-	-	-	2	-	-	-	8	-	8	-	-	-	39	-	1	-	1
宮城県	-	-	-	3	-	1	-	27	-	5	-	-	3	136	-	5	-	1
秋田県	-	-	-	8	-	-	-	13	-	7	-	-	-	31	-	2	-	-
山形県	-	-	-	1	-	-	2	23	-	2	-	-	-	26	-	1	-	-
福島県	-	-	-	2	-	-	-	17	-	5	-	-	5	115	-	2	-	-
茨城県	-	1	-	6	-	2	1	36	-	5	-	-	4	245	-	2	1	5
栃木県	-	1	-	7	-	2	1	24	-	13	-	-	8	151	-	3	-	-
群馬県	-	-	-	1	-	-	-	20	-	4	-	-	5	159	-	-	-	2
埼玉県	-	-	1	20	-	1	1	76	-	4	-	-	10	381	-	8	-	2
千葉県	-	1	-	16	-	4	2	81	1	16	-	-	4	372	-	6	-	3
東京都	-	12	-	52	-	10	2	208	1	52	-	-	44	3048	-	19	-	1
神奈川県	-	-	-	34	-	2	3	158	2	31	-	-	18	660	-	7	-	8
新潟県	-	-	-	9	-	-	-	30	-	5	-	-	4	112	-	3	-	-
富山県	-	1	-	9	-	1	-	8	-	3	-	-	-	37	-	1	-	2
石川県	-	-	1	12	-	-	1	15	-	4	-	-	2	61	-	2	-	-
福井県	-	-	-	7	-	1	-	15	-	2	-	-	-	37	-	-	-	-
山梨県	-	-	-	-	-	-	-	3	-	4	-	-	-	30	-	2	-	2
長野県	-	-	-	6	-	-	3	21	-	4	-	-	1	75	-	3	-	1
岐阜県	-	1	1	8	-	1	-	31	1	8	-	-	2	121	-	2	-	1
静岡県	-	1	-	10	-	3	-	45	-	9	-	-	5	260	-	3	-	3
愛知県	-	3	-	41	-	1	2	172	-	33	-	-	10	696	-	10	-	6
三重県	-	-	-	8	-	-	-	21	-	2	-	-	1	107	-	2	-	-
滋賀県	-	1	1	5	-	1	-	23	-	3	-	-	4	61	-	1	-	1
京都府	-	-	-	13	-	1	1	50	-	8	-	-	3	130	-	5	-	1
大阪府	1	3	-	56	-	9	3	195	-	26	-	-	18	1573	-	10	-	2
兵庫県	-	1	-	21	-	1	2	105	1	18	-	-	7	349	-	7	-	3
奈良県	-	-	-	11	-	-	-	21	-	8	-	-	-	66	-	1	-	3
和歌山県	-	-	-	3	-	1	-	16	-	1	-	-	2	41	-	1	-	4
鳥取県	-	-	-	2	-	-	1	11	-	2	-	-	-	36	-	1	-	1
島根県	-	-	-	6	-	-	-	19	-	4	-	-	-	29	1	4	-	-
岡山県	-	1	-	10	-	2	1	26	2	9	-	-	2	292	-	5	-	-
広島県	-	4	-	4	-	1	-	20	-	7	-	-	4	235	-	4	-	-
山口県	-	-	-	5	-	-	-	19	1	8	-	-	-	75	-	3	-	2
徳島県	-	-	-	3	-	-	-	10	-	-	-	-	1	57	-	5	-	-
香川県	-	-	-	8	-	1	-	11	-	3	-	-	2	87	-	3	-	-
愛媛県	-	-	-	6	-	-	-	15	-	1	-	-	3	120	-	3	-	-
高知県	-	-	-	8	-	-	2	17	-	-	-	-	-	34	-	1	-	1
福岡県	-	2	2	25	-	1	-	82	1	23	-	-	10	703	-	7	-	1
佐賀県	-	-	-	2	-	-	1	7	-	4	-	-	4	68	-	-	-	1
長崎県	-	-	-	5	-	-	1	18	-	5	-	-	1	96	-	2	-	3
熊本県	-	-	-	-	-	-	1	18	-	3	-	-	2	189	-	4	-	-
大分県	-	-	-	1	-	-	1	11	-	4	-	-	-	84	-	5	-	-
宮崎県	-	-	-	4	-	-	1	15	-	5	-	-	3	126	-	3	-	2
鹿児島県	-	-	-	5	-	-	1	13	-	2	-	-	2	114	-	2	-	1
沖縄県	-	-	1	20	-	2	-	76	-	4	-	-	4	99	-	-	-	3

*2018年1月1日より届出対象疾患となりました。
 **2014年9月19日より届出対象疾患となりました。

報告数・累積報告数, 疾病・都道府県別

2024年第43週

	バンコマイシン耐性 黄色ブドウ球菌感染症		バンコマイシン耐性 腸球菌感染症		百日咳*		風しん		麻しん		薬剤耐性アシネト バクター感染症**	
	報告数	累積	報告数	累積	報告数	累積	報告数	累積	報告数	累積	報告数	累積
総 数	-	-	2	102	147	2485	-	5	3	37	-	5
北海道	-	-	-	2	24	245	-	1	-	-	-	-
青森県	-	-	-	-	2	29	-	-	-	-	-	-
岩手県	-	-	-	1	1	8	-	-	-	-	-	-
宮城県	-	-	-	-	-	3	-	-	-	-	-	-
秋田県	-	-	-	-	2	59	-	-	-	-	-	-
山形県	-	-	-	-	14	152	-	-	-	-	-	-
福島県	-	-	-	-	-	11	-	-	-	-	-	-
茨城県	-	-	-	-	-	20	-	-	-	-	-	1
栃木県	-	-	-	-	-	5	-	-	-	-	-	-
群馬県	-	-	-	1	-	28	-	-	-	-	-	-
埼玉県	-	-	-	-	11	112	-	1	3	7	-	1
千葉県	-	-	-	9	2	44	-	-	-	-	-	-
東京都	-	-	-	7	9	245	-	1	-	10	-	1
神奈川県	-	-	1	2	9	168	-	-	-	-	-	1
新潟県	-	-	-	-	11	76	-	-	-	-	-	-
富山県	-	-	-	-	-	1	-	-	-	-	-	-
石川県	-	-	-	-	-	9	-	-	-	-	-	-
福井県	-	-	-	-	1	6	-	-	-	-	-	-
山梨県	-	-	-	1	-	5	-	-	-	-	-	-
長野県	-	-	-	-	2	23	-	-	-	-	-	-
岐阜県	-	-	-	-	1	9	-	1	-	1	-	-
静岡県	-	-	-	18	-	25	-	-	-	-	-	-
愛知県	-	-	-	1	3	87	-	1	-	2	-	-
三重県	-	-	-	-	1	7	-	-	-	-	-	-
滋賀県	-	-	-	-	3	105	-	-	-	1	-	-
京都府	-	-	-	4	1	35	-	-	-	2	-	-
大阪府	-	-	-	13	13	124	-	-	-	8	-	-
兵庫県	-	-	-	3	9	123	-	-	-	4	-	-
奈良県	-	-	-	8	-	9	-	-	-	2	-	-
和歌山県	-	-	-	3	-	22	-	-	-	-	-	-
鳥取県	-	-	-	-	3	233	-	-	-	-	-	-
島根県	-	-	-	-	-	1	-	-	-	-	-	-
岡山県	-	-	-	-	1	15	-	-	-	-	-	-
広島県	-	-	-	8	5	31	-	-	-	-	-	-
山口県	-	-	-	-	-	12	-	-	-	-	-	-
徳島県	-	-	-	-	-	41	-	-	-	-	-	-
香川県	-	-	-	-	-	1	-	-	-	-	-	-
愛媛県	-	-	1	2	6	116	-	-	-	-	-	-
高知県	-	-	-	-	-	4	-	-	-	-	-	-
福岡県	-	-	-	-	9	124	-	-	-	-	-	-
佐賀県	-	-	-	-	-	2	-	-	-	-	-	-
長崎県	-	-	-	-	-	2	-	-	-	-	-	1
熊本県	-	-	-	-	-	32	-	-	-	-	-	-
大分県	-	-	-	18	-	2	-	-	-	-	-	-
宮崎県	-	-	-	-	-	45	-	-	-	-	-	-
鹿児島県	-	-	-	-	-	4	-	-	-	-	-	-
沖縄県	-	-	-	1	4	25	-	-	-	-	-	-

*髄膜炎菌、肺炎球菌、インフルエンザ菌を原因として同定された場合を除く。
 **オウム病を除く。

報告数・定点当り報告数, 疾病・都道府県別

2024年第43週

	突発性発しん		ヘルパンギーナ		流行性耳下腺炎		急性出血性結膜炎		流行性角結膜炎		細菌性髄膜炎*		無菌性髄膜炎		マイコプラズマ肺炎		クラミジア肺炎**	
	報告数	定点当り	報告数	定点当り	報告数	定点当り	報告数	定点当り	報告数	定点当り	報告数	定点当り	報告数	定点当り	報告数	定点当り	報告数	定点当り
総数	832	0.27	775	0.25	89	0.03	10	0.01	343	0.49	15	0.03	19	0.04	1195	2.49	3	0.01
北海道	20	0.15	58	0.42	5	0.04	-	-	6	0.21	-	-	-	-	88	4.00	-	-
青森県	14	0.38	4	0.11	-	-	-	-	-	-	-	-	-	-	30	5.00	-	-
岩手県	16	0.40	5	0.13	3	0.08	-	-	-	-	-	-	-	38	2.00	-	-	
宮城県	18	0.33	12	0.22	2	0.04	-	-	5	0.42	-	-	-	15	1.50	-	-	
秋田県	5	0.15	10	0.30	2	0.06	-	-	1	0.14	1	0.13	-	8	1.00	-	-	
山形県	9	0.32	13	0.46	-	-	-	-	8	1.00	-	-	-	11	1.10	1	0.10	
福島県	12	0.24	7	0.14	3	0.06	-	-	9	0.69	-	-	-	23	3.29	-	-	
茨城県	14	0.19	37	0.49	1	0.01	2	0.13	20	1.25	-	-	1	0.08	44	3.38	-	-
栃木県	6	0.13	8	0.17	1	0.02	-	-	5	0.42	-	-	-	11	1.57	1	0.14	
群馬県	19	0.36	11	0.21	4	0.08	-	-	5	0.36	-	-	1	0.11	15	1.67	-	-
埼玉県	47	0.29	71	0.43	4	0.02	1	0.02	15	0.36	-	-	1	0.08	56	4.67	-	-
千葉県	25	0.20	46	0.36	1	0.01	-	-	17	0.49	-	-	-	7	0.78	-	-	
東京都	58	0.22	70	0.27	6	0.02	1	0.03	23	0.59	5	0.20	3	0.12	121	4.84	-	-
神奈川県	52	0.23	41	0.18	6	0.03	-	-	46	0.94	-	-	2	0.17	16	1.33	-	-
新潟県	9	0.16	51	0.93	2	0.04	-	-	-	-	-	-	-	28	2.15	-	-	
富山県	4	0.14	9	0.31	-	-	-	-	2	0.29	-	-	-	12	2.40	-	-	
石川県	4	0.14	11	0.38	-	-	-	-	4	0.57	-	-	-	12	2.40	-	-	
福井県	7	0.28	6	0.24	-	-	-	-	-	-	1	0.17	1	0.17	32	5.33	-	-
山梨県	4	0.17	1	0.04	1	0.04	-	-	11	1.22	-	-	-	18	1.80	-	-	
長野県	12	0.23	15	0.28	1	0.02	-	-	7	0.70	-	-	-	20	1.67	-	-	
岐阜県	16	0.30	4	0.08	3	0.06	-	-	2	0.18	-	-	1	0.20	15	3.00	-	-
静岡県	27	0.30	25	0.28	3	0.03	1	0.05	3	0.14	5	0.50	-	20	2.00	-	-	
愛知県	42	0.23	10	0.05	4	0.02	1	0.03	14	0.40	-	-	-	81	5.40	-	-	
三重県	7	0.16	2	0.04	-	-	-	-	5	0.42	-	-	-	11	1.22	-	-	
滋賀県	15	0.42	1	0.03	-	-	-	-	1	0.11	1	0.14	-	9	1.29	-	-	
京都府	16	0.21	5	0.07	1	0.01	-	-	5	0.28	-	-	-	29	4.14	-	-	
大阪府	50	0.25	16	0.08	7	0.04	4	0.08	19	0.37	-	-	-	56	3.11	-	-	
兵庫県	45	0.35	18	0.14	7	0.05	-	-	26	0.74	-	-	1	0.07	50	3.57	-	-
奈良県	10	0.29	-	-	-	-	-	-	2	0.20	-	-	-	26	4.33	-	-	
和歌山県	7	0.24	-	-	-	-	-	-	1	0.25	-	-	1	0.09	14	1.27	-	-
鳥取県	5	0.26	1	0.05	-	-	-	-	2	0.40	-	-	-	3	0.60	-	-	
島根県	10	0.43	2	0.09	-	-	-	-	-	-	-	-	-	8	1.00	-	-	
岡山県	11	0.20	5	0.09	6	0.11	-	-	1	0.08	-	-	3	0.60	22	4.40	-	-
広島県	19	0.26	4	0.05	3	0.04	-	-	7	0.37	1	0.05	-	54	2.70	-	-	
山口県	19	0.44	16	0.37	1	0.02	-	-	5	0.56	-	-	-	20	2.22	-	-	
徳島県	7	0.30	4	0.17	-	-	-	-	-	-	-	-	-	1	0.14	-	-	
香川県	7	0.25	7	0.25	-	-	-	-	1	0.20	-	-	-	13	2.60	-	-	
愛媛県	11	0.31	5	0.14	1	0.03	-	-	5	0.63	-	-	-	5	0.83	-	-	
高知県	6	0.24	3	0.12	-	-	-	-	1	0.33	-	-	-	17	2.13	1	0.13	
福岡県	46	0.38	36	0.30	4	0.03	-	-	14	0.54	-	-	3	0.20	29	1.93	-	-
佐賀県	7	0.30	21	0.91	-	-	-	-	2	0.50	-	-	-	20	3.33	-	-	
長崎県	8	0.18	26	0.59	1	0.02	-	-	5	0.63	-	-	-	23	1.92	-	-	
熊本県	21	0.42	14	0.28	1	0.02	-	-	13	1.44	-	-	-	14	0.93	-	-	
大分県	23	0.64	15	0.42	-	-	-	-	3	0.60	-	-	1	0.09	15	1.36	-	-
宮崎県	14	0.39	4	0.11	-	-	-	-	6	1.00	-	-	-	12	1.71	-	-	
鹿児島県	21	0.41	42	0.82	2	0.04	-	-	5	0.71	1	0.08	-	20	1.67	-	-	
沖縄県	7	0.22	3	0.09	3	0.09	-	-	11	1.22	-	-	-	3	0.43	-	-	

*病原体がロタウイルスであるものに限る。2013年11月14日より届出対象疾患となりました。

報告数・定点当り報告数, 疾病・都道府県別
2024年第43週

	感染性胃腸炎 (ロタウイルス)*	
	報告数	定点当り
総 数	1	0.00
北海道	-	-
青森県	-	-
岩手県	-	-
宮城県	-	-
秋田県	-	-
山形県	-	-
福島県	-	-
茨城県	-	-
栃木県	-	-
群馬県	-	-
埼玉県	-	-
千葉県	-	-
東京都	-	-
神奈川県	-	-
新潟県	-	-
富山県	-	-
石川県	-	-
福井県	-	-
山梨県	-	-
長野県	-	-
岐阜県	-	-
静岡県	-	-
愛知県	-	-
三重県	-	-
滋賀県	-	-
京都府	-	-
大阪府	-	-
兵庫県	-	-
奈良県	-	-
和歌山県	-	-
鳥取県	-	-
島根県	-	-
岡山県	-	-
広島県	1	0.05
山口県	-	-
徳島県	-	-
香川県	-	-
愛媛県	-	-
高知県	-	-
福岡県	-	-
佐賀県	-	-
長崎県	-	-
熊本県	-	-
大分県	-	-
宮崎県	-	-
鹿児島県	-	-
沖縄県	-	-

*2023年9月25日より届出対象となりました。

報告数・疾病・都道府県別

2024年第43週

	インフルエンザ (入院患者)	新型コロナウイルス 感染症(入院患者)*
	報告数	報告数
総 数	77	801
北海道	4	71
青森県	-	16
岩手県	1	33
宮城県	-	21
秋田県	-	16
山形県	-	17
福島県	1	8
茨城県	3	22
栃木県	2	9
群馬県	2	22
埼玉県	1	16
千葉県	1	23
東京都	5	56
神奈川県	3	31
新潟県	1	27
富山県	-	7
石川県	-	6
福井県	-	9
山梨県	-	17
長野県	-	33
岐阜県	-	8
静岡県	3	24
愛知県	7	34
三重県	-	17
滋賀県	1	14
京都府	-	11
大阪府	3	29
兵庫県	1	24
奈良県	1	7
和歌山県	-	8
鳥取県	-	10
島根県	1	10
岡山県	-	18
広島県	1	41
山口県	1	3
徳島県	-	2
香川県	-	3
愛媛県	-	7
高知県	1	13
福岡県	3	8
佐賀県	-	10
長崎県	4	7
熊本県	6	6
大分県	1	9
宮崎県	-	3
鹿児島県	5	5
沖縄県	14	10

獣医師が届出を行う感染症と対象動物

注)2017年第16週より報告数は頭数を示しています〔鳥インフルエンザ(H5N1又はH7N9)の鳥類を除く〕。

報告数・累積報告数, 疾病・都道府県別

2024年第43週

	エボラ出血熱		マールブルグ病		ペスト		重症急性呼吸器症候群(SARS)						細菌性赤痢		ウエストナイル熱		エキノコックス症	
	サル		サル		プレーリードッグ	イタチアナグマ		タヌキ		ハクビシン		サル		鳥類		犬		
	報告数	累積	報告数	累積	報告数	累積	報告数	累積	報告数	累積	報告数	累積	報告数	累積	報告数	累積	報告数	累積
総 数	-	-	-	-	-	-	-	-	-	-	-	-	-	-	-	-	-	-
北海道	-	-	-	-	-	-	-	-	-	-	-	-	-	-	-	-	-	-
青森県	-	-	-	-	-	-	-	-	-	-	-	-	-	-	-	-	-	-
岩手県	-	-	-	-	-	-	-	-	-	-	-	-	-	-	-	-	-	-
宮城県	-	-	-	-	-	-	-	-	-	-	-	-	-	-	-	-	-	-
秋田県	-	-	-	-	-	-	-	-	-	-	-	-	-	-	-	-	-	-
山形県	-	-	-	-	-	-	-	-	-	-	-	-	-	-	-	-	-	-
福島県	-	-	-	-	-	-	-	-	-	-	-	-	-	-	-	-	-	-
茨城県	-	-	-	-	-	-	-	-	-	-	-	-	-	-	-	-	-	-
栃木県	-	-	-	-	-	-	-	-	-	-	-	-	-	-	-	-	-	-
群馬県	-	-	-	-	-	-	-	-	-	-	-	-	-	-	-	-	-	-
埼玉県	-	-	-	-	-	-	-	-	-	-	-	-	-	-	-	-	-	-
千葉県	-	-	-	-	-	-	-	-	-	-	-	-	-	-	-	-	-	-
東京都	-	-	-	-	-	-	-	-	-	-	-	-	-	-	-	-	-	-
神奈川県	-	-	-	-	-	-	-	-	-	-	-	-	-	-	-	-	-	-
新潟県	-	-	-	-	-	-	-	-	-	-	-	-	-	-	-	-	-	-
富山県	-	-	-	-	-	-	-	-	-	-	-	-	-	-	-	-	-	-
石川県	-	-	-	-	-	-	-	-	-	-	-	-	-	-	-	-	-	-
福井県	-	-	-	-	-	-	-	-	-	-	-	-	-	-	-	-	-	-
山梨県	-	-	-	-	-	-	-	-	-	-	-	-	-	-	-	-	-	-
長野県	-	-	-	-	-	-	-	-	-	-	-	-	-	-	-	-	-	-
岐阜県	-	-	-	-	-	-	-	-	-	-	-	-	-	-	-	-	-	-
静岡県	-	-	-	-	-	-	-	-	-	-	-	-	-	-	-	-	-	-
愛知県	-	-	-	-	-	-	-	-	-	-	-	-	-	-	-	-	-	-
三重県	-	-	-	-	-	-	-	-	-	-	-	-	-	-	-	-	-	-
滋賀県	-	-	-	-	-	-	-	-	-	-	-	-	-	-	-	-	-	-
京都府	-	-	-	-	-	-	-	-	-	-	-	-	-	-	-	-	-	-
大阪府	-	-	-	-	-	-	-	-	-	-	-	-	-	-	-	-	-	-
兵庫県	-	-	-	-	-	-	-	-	-	-	-	-	-	-	-	-	-	-
奈良県	-	-	-	-	-	-	-	-	-	-	-	-	-	-	-	-	-	-
和歌山県	-	-	-	-	-	-	-	-	-	-	-	-	-	-	-	-	-	-
鳥取県	-	-	-	-	-	-	-	-	-	-	-	-	-	-	-	-	-	-
島根県	-	-	-	-	-	-	-	-	-	-	-	-	-	-	-	-	-	-
岡山県	-	-	-	-	-	-	-	-	-	-	-	-	-	-	-	-	-	-
広島県	-	-	-	-	-	-	-	-	-	-	-	-	-	-	-	-	-	-
山口県	-	-	-	-	-	-	-	-	-	-	-	-	-	-	-	-	-	-
徳島県	-	-	-	-	-	-	-	-	-	-	-	-	-	-	-	-	-	-
香川県	-	-	-	-	-	-	-	-	-	-	-	-	-	-	-	-	-	-
愛媛県	-	-	-	-	-	-	-	-	-	-	-	-	-	-	-	-	-	-
高知県	-	-	-	-	-	-	-	-	-	-	-	-	-	-	-	-	-	-
福岡県	-	-	-	-	-	-	-	-	-	-	-	-	-	-	-	-	-	-
佐賀県	-	-	-	-	-	-	-	-	-	-	-	-	-	-	-	-	-	-
長崎県	-	-	-	-	-	-	-	-	-	-	-	-	-	-	-	-	-	-
熊本県	-	-	-	-	-	-	-	-	-	-	-	-	-	-	-	-	-	-
大分県	-	-	-	-	-	-	-	-	-	-	-	-	-	-	-	-	-	-
宮崎県	-	-	-	-	-	-	-	-	-	-	-	-	-	-	-	-	-	-
鹿児島県	-	-	-	-	-	-	-	-	-	-	-	-	-	-	-	-	-	-
沖縄県	-	-	-	-	-	-	-	-	-	-	-	-	-	-	-	-	-	-

報告数・累積報告数、疾病・都道府県別 2024年第43週

	結核		鳥インフルエンザ(H5N1又はH7N9)		中東呼吸器症候群(MERS)	
	サル		鳥類		ヒトコブラクダ	
	報告数	累積	報告数	累積	報告数	累積
総数	-	8	2	14	-	-
北海道	-	-	1	7	-	-
青森県	-	-	-	-	-	-
岩手県	-	-	-	-	-	-
宮城県	-	-	-	-	-	-
秋田県	-	-	-	-	-	-
山形県	-	-	-	-	-	-
福島県	-	-	1	1	-	-
茨城県	-	-	-	-	-	-
栃木県	-	-	-	-	-	-
群馬県	-	-	-	2	-	-
埼玉県	-	-	-	-	-	-
千葉県	-	-	-	1	-	-
東京都	-	-	-	-	-	-
神奈川県	-	-	-	-	-	-
新潟県	-	-	-	-	-	-
富山県	-	-	-	-	-	-
石川県	-	-	-	-	-	-
福井県	-	-	-	-	-	-
山梨県	-	-	-	-	-	-
長野県	-	-	-	-	-	-
岐阜県	-	-	-	1	-	-
静岡県	-	-	-	-	-	-
愛知県	-	-	-	-	-	-
三重県	-	-	-	-	-	-
滋賀県	-	-	-	-	-	-
京都府	-	-	-	-	-	-
大阪府	-	-	-	-	-	-
兵庫県	-	-	-	-	-	-
奈良県	-	-	-	-	-	-
和歌山県	-	-	-	-	-	-
鳥取県	-	-	-	-	-	-
島根県	-	-	-	-	-	-
岡山県	-	-	-	-	-	-
広島県	-	-	-	-	-	-
山口県	-	-	-	1	-	-
徳島県	-	-	-	-	-	-
香川県	-	-	-	1	-	-
愛媛県	-	-	-	-	-	-
高知県	-	-	-	-	-	-
福岡県	-	-	-	-	-	-
佐賀県	-	-	-	-	-	-
長崎県	-	-	-	-	-	-
熊本県	-	-	-	-	-	-
大分県	-	-	-	-	-	-
宮崎県	-	-	-	-	-	-
鹿児島県	-	8	-	-	-	-
沖縄県	-	-	-	-	-	-

感染症週報 第26巻 第43号 2024年11月11日発行
 発行：国立感染症研究所

厚生労働省健康・生活衛生局感染症対策部
 感染症対策課

事務局：国立感染症研究所感染症疫学センター
 〒162-8640東京都新宿区戸山1-23-1
 TEL：03-5285-1111
 FAX：03-5285-1129

URL：<https://www.niid.go.jp/niid/ja/from-idsc.html>
 <国立感染症研究所 感染症疫学センター>
<https://www.mhlw.go.jp/>
 <厚生労働省>
<https://www.forth.go.jp/>
 <旅行者のための海外感染症情報(厚生労働省検疫所)>

本週報は、感染症法に基づくものであり、全国の医療従事者、定点医療機関、保健所、保健所設置市、特別区、都道府県、地方衛生研究所、検疫所の皆様のご協力を得て、国立感染症研究所感染症疫学センターにおいて編集したものです。

また、本週報は速報性を重視しておりますので、今後調査などの結果に応じて、若干の変更が生じることがありますが、その場合には週報上にて訂正させていただきます。

「感染症の話」及び「読者のコーナー」の回答欄の内容に関する責は、それぞれの執筆者及び回答者に属しますが、内容に関するご質問、ご意見については事務局でお受けいたします。

なお、週報の内容について、学術的研究、あるいは公衆衛生活動にかかわる業務以外の目的においては、無断転載を禁じます。