

人口動態統計月報（概数）

令和6年6月分

目 次	
調査の概要	1
第1表 人口動態総覧—対前年比較—	3
第2表 人口動態総覧，月別	4
第3表 人口動態総覧（件数），都道府県（特別区—指定都市再掲）別	6
第4表 死亡数及び死亡率（人口10万対），死因（死因簡単分類）別—対前年比較—	10
第5表 乳児死亡数及び乳児死亡率（出生10万対），死因（乳児死因簡単分類）別—対前年比較—	14
第6表 死亡数，死因（選択死因分類）・性・年齢（5歳階級）別	16
第7表 感染症による死亡数，死因（感染症分類）別—対前年比較—	32
付録1 感染症分類と死因基本分類との対照表（追加・変更分）	34
付録2 諸率の算出に用いた人口，月・性別人口（日本人人口）	35
参 考 6～9月の熱中症による死亡数	35

厚生労働省政策統括官（統計・情報システム管理、労使関係担当）

公表している人口動態統計

人口動態統計速報
 数値：調査票を作成した数
 集計客体：日本における日本人及び外国人、並びに外国における日本人（いずれも前年以前発生のものを含む）
 公表：毎月（調査月の約2か月後）

人口動態統計月報（概数）
 数値：概数
 集計客体：日本における日本人（前年以前発生ものを除く）

月報（概数）
 公表：毎月（調査月の約5か月後）

月報年計（概数）
 公表：毎年*（年間合計）（調査年の翌年6月上旬）

人口動態統計年報（確定数）
 数値：確定数（概数に修正を加えたもの）
 集計客体：日本における日本人（日本における外国人、外国における日本人及び前年以前発生ものは別掲）
 公表：毎年*（調査年の翌年9月）
 刊行物：報告書（刊行は調査年の翌々年3月）

※本概況は太枠内に示す破線に関するものである。
 *印については概況としても公表する。

○ 本報告は、厚生労働省ホームページ (<https://www.mhlw.go.jp/>) 及び政府統計の総合窓口 (e-Stat) に掲載している。

表章記号の規約

計数のない場合	—
統計項目のありえない場合	・
計数不明又は計数を表章することが不適当な場合	…
比率が微小(0.05未満)の場合	0.0
減少数(率)の場合	△

担 当
 政策統括官付参事官付
 人口動態・保健社会統計室
 月報調整係
 TEL 03 (5253) 1111
 内線7476

調 査 の 概 要

1 調査の対象及び客体

人口動態調査は、「戸籍法」及び「死産の届出に関する規程」により届け出られた出生、死亡、婚姻、離婚及び死産の全数を対象としているが、本報告は日本において発生した日本人に関する事象を客体としたものである。

2 調査の期間

人口動態調査は、市区町村に届け出のあったとき調査票を常時作成するものであって、この月報では次の調査票をとりまとめ、本月分として公表するものである。

(1) 出生、死亡、死産の場合

本月中に発生し、本月1日～翌月14日までに届け出られ、定められた期限までに厚生労働省へ報告されたもの。ただし、本年中の前月以前に発生し、各月の報告期限を過ぎたものも含む。

(2) 婚姻、離婚の場合

本月1日～本月末日までに届け出られ、定められた期限までに厚生労働省へ報告されたもの。ただし、本年中の前月以前に発生し、各月の報告期限を過ぎたものも含む。

3 本報告から除外した件数は、次のとおりである。

	本年発生件数		前年以前発生件数
	日本における外国人	外国における日本人	
出生	1 665	937	36
死亡	727	172	224
死産	61	・	-
婚姻	388	739	-
離婚	103	164	56

4 調査の方法

出生、死亡、死産、婚姻及び離婚について、市区町村長が受理した届書等をもとにして1件ごとに人口動態調査票を作成する。

調査票の提出経路は、市区町村→保健所→（保健所を設置する市・特別区）→都道府県→厚生労働省である。

5 結果の表章

(1) 都道府県の分類は出生は子の住所、死亡は死亡者の住所、死産は母の住所、婚姻は夫の住所、離婚は別居する前の住所による。

(2) 死因については、「疾病及び関連保健問題の国際統計分類第10回改訂（ICD-10（2013年版）」に準拠して設定される「疾病、傷害及び死因の統計分類（平成27年2月13日総務省告示第35号）」によるものである。

(3) 前年の数値は、概数である。

(4) 用語の説明

自然増減 : 出生から死亡を減じたもの

乳児死亡 : 生後1年未満の死亡

新生児死亡 : 生後4週未満の死亡

早期新生児死亡 : 生後1週未満の死亡

死産 : 妊娠満12週以後の死児の出産

周産期死亡 : 妊娠満22週以後の死産に早期新生児死亡を加えたもの

(5) 諸率の計算式

その月分（年換算率）

$$\text{出生・死亡・婚姻・離婚率} = \frac{\text{その月の月間件数（出生、死亡、婚姻、離婚）}}{\text{その月の月初人口} \times \frac{\text{その月の月間日数}}{\text{年間日数}}} \times 1,000 \text{（または100,000）}$$

$$\text{自然増減率} = \frac{\text{その月の月間出生数} - \text{その月の月間死亡数}}{\text{その月の月初人口} \times \frac{\text{その月の月間日数}}{\text{年間日数}}} \times 1,000$$

$$\text{乳児死亡率} = \frac{\text{その月の月間乳児死亡数}}{\text{その月を含む過去1年間の出生数} \times \frac{\text{その月の月間日数}}{\text{その月を含む過去1年間の年間日数}}} \times 1,000 \text{（または100,000）}$$

$$\text{新生児死亡率・早期新生児死亡率} = \frac{\text{その月の月間件数（新生児死亡、早期新生児死亡）}}{\text{その月の月間出生数}} \times 1,000$$

$$\text{周産期死亡率・妊娠満22週以後の死産率} = \frac{\text{その月の月間件数（周産期死亡、妊娠満22週以後の死産）}}{\text{その月の月間出生数} + \text{月間妊娠満22週以後の死産数}} \times 1,000$$

$$\text{死産率・自然死産率・人工死産率} = \frac{\text{その月の月間死産数（総数、自然死産、人工死産）}}{\text{その月の月間出産数}} \times 1,000$$

注：月間出産数＝月間出生数＋月間死産数

累計分（年換算率）

$$\text{出生・死亡・婚姻・離婚率} = \frac{\sum_i (\text{i月の月間件数（出生、死亡、婚姻、離婚）})}{\sum_i (\text{i月の月初人口} \times \frac{\text{i月の月間日数}}{\text{年間日数}})} \times 1,000 \text{（または100,000）}$$

$$\text{自然増減率} = \frac{\sum_i (\text{i月の月間出生数}) - \sum_i (\text{i月の月間死亡数})}{\sum_i (\text{i月の月初人口} \times \frac{\text{i月の月間日数}}{\text{年間日数}})} \times 1,000$$

$$\text{乳児死亡率} = \frac{\sum_i (\text{i月の乳児死亡数})}{\sum_i (\text{i月を含む過去1年間の出生数} \times \frac{\text{i月の月間日数}}{\text{i月を含む過去1年間の年間日数}})} \times 1,000 \text{（または100,000）}$$

$$\text{新生児死亡率・早期新生児死亡率} = \frac{\sum_i (\text{i月の月間件数（新生児死亡、早期新生児死亡）})}{\sum_i (\text{i月の月間出生数})} \times 1,000$$

$$\text{周産期死亡率・妊娠満22週以後の死産率} = \frac{\sum_i (\text{i月の月間件数（周産期死亡、妊娠満22週以後の死産）})}{\sum_i (\text{i月の月間出生数} + \text{月間妊娠満22週以後の死産数})} \times 1,000$$

$$\text{死産率・自然死産率・人工死産率} = \frac{\sum_i (\text{i月の月間死産数（総数、自然死産、人工死産）})}{\sum_i (\text{i月の月間出産数})} \times 1,000$$

注： \sum_i は、1月からその月までの累計

(6) 人口

諸率の算出の人口は、「人口推計（各月1日現在）」（総務省統計局）を用いた。
当月分の人口は、当該資料等による暫定値とした。（付録2参照）

第1表 人口動態総覧—対前年比較—

令和6年

	実数(人、胎、組)				年換算率	
	令和6年	令和5年	差引増減	増減率(%)	令和6年	令和5年
6月						
出生	55 313	61 378	△ 6 065	△ 9.9	5.6	6.1
死亡	116 489	112 389	4 100	3.6	11.8	11.3
乳児死亡	130	119	11	9.2	2.2	1.9
新生児死亡	75	49	26	53.1	1.4	0.8
自然増減	△ 61 176	△ 51 011	△ 10 165	…	△ 6.2	△ 5.1
死産	1 232	1 320	△ 88	△ 6.7	21.8	21.1
自然死産	534	603	△ 69	△ 11.4	9.4	9.6
人工死産	698	717	△ 19	△ 2.6	12.3	11.4
周産期死亡	209	201	8	4.0	3.8	3.3
妊娠満22週以後の死産	150	165	△ 15	△ 9.1	2.7	2.7
早期新生児死亡	59	36	23	63.9	1.1	0.6
婚姻	32 030	33 543	△ 1 513	△ 4.5	3.2	3.4
離婚	14 025	14 899	△ 874	△ 5.9	1.42	1.49
累計1月～6月						
出生	329 998	352 240	△ 22 242	△ 6.3	5.5	5.8
死亡	800 274	786 347	13 927	1.8	13.3	13.0
乳児死亡	636	641	△ 5	△ 0.8	1.8	1.7
新生児死亡	327	282	45	16.0	1.0	0.8
自然増減	△ 470 276	△ 434 107	△ 36 169	…	△ 7.8	△ 7.2
死産	7 698	7 824	△ 126	△ 1.6	22.8	21.7
自然死産	3 362	3 581	△ 219	△ 6.1	10.0	9.9
人工死産	4 336	4 243	93	2.2	12.8	11.8
周産期死亡	1 125	1 173	△ 48	△ 4.1	3.4	3.3
妊娠満22週以後の死産	876	960	△ 84	△ 8.8	2.6	2.7
早期新生児死亡	249	213	36	16.9	0.8	0.6
婚姻	240 593	238 626	1 967	0.8	4.0	4.0
離婚	95 407	93 647	1 760	1.9	1.59	1.55

注：出生・死亡・自然増減・婚姻・離婚率は人口千対。

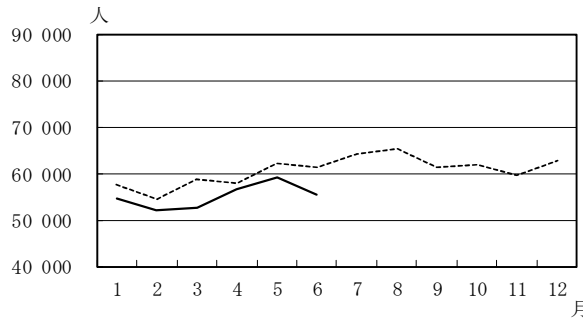
乳児・新生児・早期新生児死亡率は出生千対。死産率は出産（出生＋死産）千対。

周産期死亡率・妊娠満22週以後の死産率は出産（出生＋妊娠満22週以後の死産）千対。

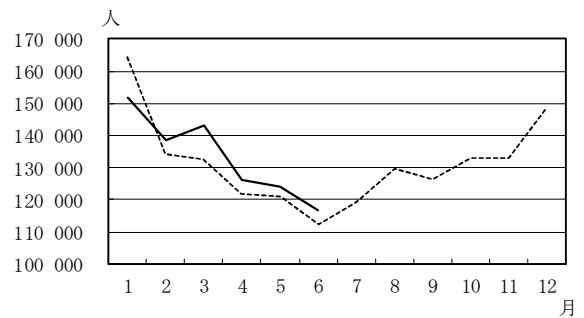
第 2 表 人 口 動 態

月	出 生 数 (人)	死 亡 数 (人)	(再 掲) 乳 児 死 亡 数 (人)	新 生 児 死 亡 数 (人)	自 然 増 減 数 (人)	死 産 数 (胎)		周 産 期 死 亡 数 (胎・人)	婚 姻 件 数 (組)	離 婚 件 数 (組)
						自 然	人 工			
令和5年1月	57 729	164 264	98	39	△106 535	633	627	180	34 686	13 642
2月	54 504	134 234	87	42	△ 79 730	567	700	172	38 679	14 428
3月	58 841	132 596	120	55	△ 73 755	635	798	213	57 353	20 863
4月	57 762	121 841	107	47	△ 64 079	603	720	205	30 915	14 975
5月	62 026	121 023	110	50	△ 58 997	540	681	202	43 450	14 840
6月	61 378	112 389	119	49	△ 51 011	603	717	201	33 543	14 899
7月	64 034	119 412	138	65	△ 55 378	572	712	192	32 817	14 524
8月	65 364	129 690	106	54	△ 64 326	657	712	222	50 741	14 832
9月	61 286	126 188	102	52	△ 64 902	539	678	204	32 067	14 319
10月	61 928	132 869	98	37	△ 70 941	566	659	179	33 553	15 320
11月	59 671	132 796	111	56	△ 73 125	586	684	216	50 312	14 499
12月	62 754	148 634	129	53	△ 85 880	649	694	217	36 601	16 667
令和6年1月	54 624	151 988	110	52	△ 97 364	575	689	199	39 572	14 602
2月	51 884	138 498	83	45	△ 86 614	544	710	163	37 388	14 875
3月	52 470	142 937	100	43	△ 90 467	599	790	194	55 496	19 871
4月	56 563	126 195	99	52	△ 69 632	557	732	181	30 158	16 580
5月	59 144	124 167	114	60	△ 65 023	553	717	179	45 949	15 454
6月	55 313	116 489	130	75	△ 61 176	534	698	209	32 030	14 025
7月										
8月										
9月										
10月										
11月										
12月										

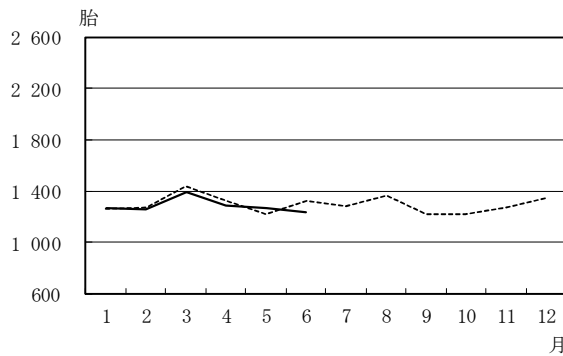
出生数の前年同月比較



死亡数の前年同月比較



死産数の前年同月比較



----- 令和5年

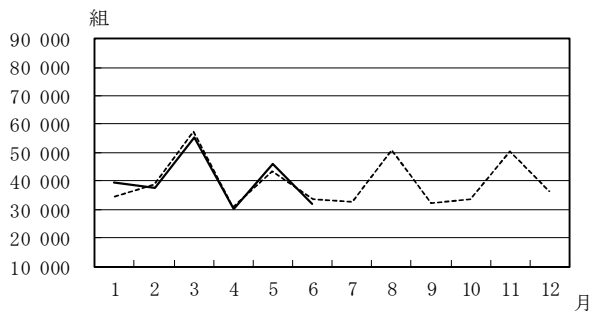
————— 令和6年

総 覧 , 月 別

出生率 (人口千対)	死亡率 (人口千対)	乳 児 死亡率 (出生千対)	新生児 死亡率 (出生千対)	自 然 増 減 率 (人口千対)	死 産 率 (出産千対) ¹⁾		周 産 期 死 亡 率 ²⁾ (出産千対)	婚 姻 率 (人口千対)	離 婚 率 (人口千対)	月
					自 然	人 工				
5.6	15.9	1.5	0.7	△ 10.3	10.7	10.6	3.1	3.4	1.32	令和5年1月
5.8	14.4	1.5	0.8	△ 8.5	10.2	12.6	3.1	4.1	1.55	2月
5.7	12.8	1.9	0.9	△ 7.1	10.5	13.2	3.6	5.6	2.02	3月
5.8	12.2	1.7	0.8	△ 6.4	10.2	12.2	3.5	3.1	1.50	4月
6.0	11.7	1.7	0.8	△ 5.7	8.5	10.8	3.2	4.2	1.44	5月
6.1	11.3	1.9	0.8	△ 5.1	9.6	11.4	3.3	3.4	1.49	6月
6.2	11.6	2.2	1.0	△ 5.4	8.8	10.9	3.0	3.2	1.41	7月
6.3	12.6	1.7	0.8	△ 6.2	9.8	10.7	3.4	4.9	1.44	8月
6.1	12.7	1.7	0.8	△ 6.5	8.6	10.8	3.3	3.2	1.44	9月
6.0	12.9	1.6	0.6	△ 6.9	9.0	10.4	2.9	3.3	1.49	10月
6.0	13.3	1.9	0.9	△ 7.3	9.6	11.2	3.6	5.1	1.46	11月
6.1	14.5	2.1	0.8	△ 8.4	10.1	10.8	3.4	3.6	1.62	12月
5.3	14.8	1.8	1.0	△ 9.5	10.3	12.3	3.6	3.9	1.42	令和6年1月
5.4	14.5	1.5	0.9	△ 9.0	10.2	13.4	3.1	3.9	1.55	2月
5.1	14.0	1.7	0.8	△ 8.8	11.1	14.7	3.7	5.4	1.94	3月
5.7	12.8	1.7	0.9	△ 7.0	9.6	12.7	3.2	3.0	1.68	4月
5.8	12.2	1.9	1.0	△ 6.4	9.2	11.9	3.0	4.5	1.51	5月
5.6	11.8	2.2	1.4	△ 6.2	9.4	12.3	3.8	3.2	1.42	6月
										7月
										8月
										9月
										10月
										11月
										12月

注：1) 出産数＝出生数＋死産数 2) 出産数＝出生数＋妊娠満22週以後の死産数

婚姻件数の前年同月比較



離婚件数の前年同月比較

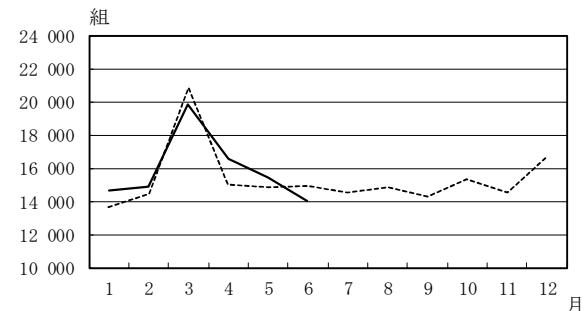
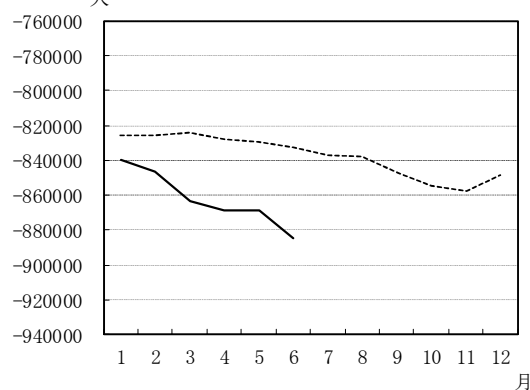


図1 当月を含む過去1年間の自然増減数



※R5年1月…R4年2月～R5年1月までの1年間
R5年2月…R4年3月～R5年2月までの1年間
⋮
R6年6月…R5年7月～R6年6月までの1年間

(数値) 当月を含む過去1年間の自然増減数

	出生数	死亡数	自然増減数 (出生数－死亡数)
			(単位：人)
令和5年 1月	766 990	1 592 935	△ 825 945
2月	764 536	1 590 175	△ 825 639
3月	760 663	1 584 572	△ 823 909
4月	757 501	1 585 720	△ 828 219
5月	756 661	1 586 395	△ 829 734
6月	755 755	1 587 930	△ 832 175
7月	753 902	1 590 822	△ 836 920
8月	747 902	1 586 071	△ 838 169
9月	739 156	1 586 287	△ 847 131
10月	733 505	1 588 432	△ 854 927
11月	729 907	1 587 911	△ 858 004
12月	727 277	1 575 936	△ 848 659
令和6年 1月	724 172	1 563 660	△ 839 488
2月	721 552	1 567 924	△ 846 372
3月	715 181	1 578 265	△ 863 084
4月	713 982	1 582 619	△ 868 637
5月	711 100	1 585 763	△ 874 663
6月	705 035	1 589 863	△ 884 828
7月			
8月			
9月			
10月			
11月			
12月			

第3表(2-1) 人口動態総覧(件数), 都道府県

都道府県 ¹⁾	出生数			死亡数			(再乳児死亡)	
	総数	男	女	総数	男	女	総数	男
全 国	55 313	28 408	26 905	116 489	59 382	57 107	130	66
01 北海道	1 766	869	897	5 754	2 888	2 866	6	4
02 青森県	400	200	200	1 516	774	742	2	-
03 岩手県	409	195	214	1 357	659	698	1	1
04 宮城県	881	463	418	2 048	1 032	1 016	3	1
05 秋田県	225	114	111	1 223	577	646	-	-
06 山形県	361	188	173	1 184	574	610	-	-
07 福島県	575	299	276	1 944	983	961	2	2
08 茨城県	1 095	513	582	2 759	1 462	1 297	5	2
09 栃木県	780	402	378	1 819	933	886	-	-
10 群馬県	720	362	358	1 873	983	890	-	-
11 埼玉県	3 235	1 633	1 602	6 302	3 443	2 859	4	1
12 千葉県	2 746	1 447	1 299	5 342	2 882	2 460	7	2
13 東京都	7 007	3 615	3 392	10 325	5 373	4 952	11	10
14 神奈川県	4 247	2 204	2 043	7 568	4 008	3 560	10	9
15 新潟県	829	440	389	2 454	1 203	1 251	2	-
16 富山県	447	239	208	1 132	528	604	-	-
17 石川県	508	258	250	1 044	543	501	-	-
18 福井県	335	159	176	758	338	420	-	-
19 山梨県	356	166	190	805	412	393	-	-
20 長野県	829	455	374	2 104	1 031	1 073	3	2
21 岐阜県	743	392	351	1 883	948	935	-	-
22 静岡県	1 376	695	681	3 491	1 776	1 715	-	-
23 愛知県	3 721	1 940	1 781	6 005	3 163	2 842	9	6
24 三重県	711	350	361	1 688	849	839	2	1
25 滋賀県	627	340	287	1 070	573	497	4	2
26 京都府	1 078	560	518	2 295	1 100	1 195	2	-
27 大阪府	4 292	2 159	2 133	7 858	4 178	3 680	11	3
28 兵庫県	2 456	1 275	1 181	4 932	2 508	2 424	8	4
29 奈良県	537	275	262	1 247	622	625	4	3
30 和歌山県	316	155	161	1 031	508	523	1	1
31 鳥取県	229	131	98	628	307	321	-	-
32 島根県	315	159	156	743	332	411	1	-
33 岡山県	909	457	452	1 773	846	927	1	-
34 広島県	1 279	638	641	2 646	1 311	1 335	2	1
35 山口県	556	287	269	1 533	729	804	1	1
36 徳島県	278	144	134	812	392	420	1	-
37 香川県	435	241	194	1 003	499	504	1	-
38 愛媛県	519	276	243	1 479	709	770	2	1
39 高知県	234	122	112	829	409	420	1	-
40 福岡県	2 585	1 355	1 230	4 580	2 236	2 344	9	4
41 佐賀県	391	194	197	822	388	434	-	-
42 長門県	542	291	251	1 427	684	743	2	1
43 熊本県	844	434	410	1 821	854	967	2	-
44 大分県	489	254	235	1 179	604	575	1	-
45 宮崎県	457	226	231	1 171	599	572	3	1
46 鹿児島県	710	337	373	1 808	856	952	-	-
47 沖縄県	932	499	433	1 342	716	626	6	3
外 国	1	1	-	11	8	3	-	-
不詳	.	.	.	71	52	19	-	-
特別区-指定都市(再掲)								
50 東京都	5 090	2 631	2 459	6 808	3 549	3 259	7	7
51 札幌市	752	361	391	1 892	928	964	3	2
52 仙台市	471	250	221	811	421	390	-	-
53 さいたま市	696	340	356	1 004	550	454	1	-
54 千葉市	406	206	200	800	431	369	1	-
55 横浜市	1 752	892	860	3 007	1 568	1 439	2	1
56 川崎市	892	461	431	1 021	552	469	4	4
57 相模原市	314	181	133	614	319	295	1	1
58 新潟市	333	174	159	832	406	426	-	-
59 静岡市	293	137	156	641	315	326	-	-
60 浜松市	317	164	153	692	359	333	-	-
61 名古屋	1 181	629	552	1 945	1 028	917	2	-
62 京都市	586	293	293	1 257	598	659	1	-
63 大阪市	1 351	685	666	2 433	1 308	1 125	4	2
64 堺市	418	196	222	824	426	398	1	-
65 神戸市	630	351	279	1 333	674	659	2	1
66 岡山市	409	212	197	572	281	291	-	-
67 広島市	590	305	285	959	488	471	1	1
68 北九州市	401	203	198	952	453	499	-	-
69 福岡市	945	522	423	1 119	570	549	1	1
70 熊本市	430	230	200	612	296	316	-	-

注：1) 都道府県別の表章は、出生は子の住所、死亡は死亡者の住所、死産は母の住所、婚姻は夫の住所、離婚は別居する前の住所による。

(特別区一指定都市再掲) 別

令和6年6月(単位:人、胎、組)

掲)		自 然 増 減 数	死 産 数			周 産 期 死 亡 数			婚姻件数	離婚件数	
数	新 生 児 死 亡 数		総 数	自然死産	人工死産	総 数	妊娠満22週 以後の死産	早期新生児 死亡			
女											
64	75	△ 61 176	1 232	534	698	209	150	59	32 030	14 025	
2	5	△ 3 988	40	14	26	5	2	3	1 290	633	01
2	1	△ 1 116	4	1	3	2	1	1	232	149	02
-	-	△ 948	12	5	7	2	2	-	198	99	03
2	1	△ 1 167	29	10	19	2	1	1	559	253	04
-	-	△ 998	8	3	5	1	1	-	180	79	05
-	-	△ 823	7	4	3	1	1	-	206	78	06
-	1	△ 1 369	18	10	8	4	3	1	398	203	07
3	2	△ 1 664	24	8	16	4	3	1	662	308	08
-	-	△ 1 039	12	5	7	-	-	-	444	208	09
-	-	△ 1 153	13	5	8	1	1	-	434	196	10
3	2	△ 3 067	82	35	47	11	10	1	1 927	805	11
5	5	△ 2 596	55	23	32	11	8	3	1 613	715	12
1	8	△ 3 318	171	73	98	32	25	7	5 139	1 582	13
1	6	△ 3 321	100	37	63	10	6	4	2 686	1 000	14
2	1	△ 1 625	16	7	9	3	2	1	452	197	15
-	-	△ 685	5	1	4	-	-	-	229	95	16
-	-	△ 536	4	3	1	1	1	-	237	96	17
-	-	△ 423	9	5	4	2	2	-	175	82	18
-	-	△ 449	11	6	5	2	2	-	181	98	19
1	1	△ 1 275	12	6	6	2	1	1	449	213	20
-	-	△ 1 140	18	8	10	4	4	-	419	174	21
-	-	△ 2 115	26	14	12	5	5	-	777	372	22
3	6	△ 2 284	79	36	43	16	12	4	2 039	826	23
1	1	△ 977	13	6	7	2	1	1	384	191	24
2	2	△ 443	17	12	5	6	4	2	357	151	25
2	1	△ 1 217	26	9	17	3	2	1	608	272	26
8	7	△ 3 566	82	29	53	15	12	3	2 515	1 189	27
4	5	△ 2 476	41	20	21	10	5	5	1 260	612	28
1	1	△ 710	14	6	8	4	3	1	252	126	29
-	-	△ 715	4	2	2	1	1	-	182	97	30
-	-	△ 399	7	2	5	-	-	-	110	58	31
1	1	△ 428	10	6	4	4	3	1	126	45	32
1	1	△ 864	21	14	7	4	3	1	468	224	33
1	1	△ 1 367	20	8	12	2	1	1	656	349	34
-	1	△ 977	17	8	9	3	3	-	267	135	35
1	1	△ 534	3	2	1	1	-	1	147	65	36
1	1	△ 568	3	-	3	1	-	1	214	94	37
1	1	△ 960	13	6	7	1	-	1	255	151	38
1	-	△ 595	11	4	7	2	2	-	127	68	39
5	3	△ 1 995	56	21	35	9	6	3	1 260	652	40
-	-	△ 431	9	6	3	3	3	-	151	81	41
1	2	△ 885	12	6	6	3	1	2	248	141	42
2	1	△ 977	23	10	13	4	3	1	385	214	43
1	1	△ 690	20	8	12	2	1	1	223	138	44
2	1	△ 714	16	8	8	2	1	1	234	124	45
-	-	△ 1 098	21	17	4	1	1	-	319	165	46
3	4	△ 410	18	5	13	5	1	4	356	222	47
-	-	△ 10	-	-	-	-	-	-	.	.	
-	-	.	-	-	-	-	-	-	.	.	
-	5	△ 1 718	117	48	69	21	17	4	4 108	1 150	50
1	3	△ 1 140	18	5	13	2	1	1	594	260	51
-	-	△ 340	12	4	8	-	-	-	351	117	52
1	-	△ 308	17	8	9	1	1	-	429	138	53
1	1	△ 394	11	4	7	2	1	1	265	91	54
1	2	△ 1 255	38	14	24	5	3	2	1 102	384	55
-	3	△ 129	22	8	14	2	-	2	626	164	56
-	1	△ 300	5	1	4	-	-	-	174	80	57
-	-	△ 499	2	-	2	-	-	-	188	81	58
-	-	△ 348	7	2	5	1	1	-	145	66	59
-	-	△ 375	5	3	2	-	-	-	189	74	60
2	2	△ 764	29	13	16	3	2	1	741	273	61
1	1	△ 671	16	5	11	3	2	1	418	164	62
2	2	△ 1 082	34	9	25	4	3	1	1 057	412	63
1	1	△ 406	7	2	5	1	-	1	206	105	64
1	1	△ 703	7	2	5	2	1	1	363	146	65
-	-	△ 163	10	6	4	-	-	-	213	87	66
-	-	△ 369	11	3	8	1	1	-	327	142	67
-	-	△ 551	13	6	7	2	2	-	211	124	68
-	1	△ 174	14	6	8	4	3	1	533	200	69
-	-	△ 182	11	3	8	1	1	-	198	107	70

第3表(2-2) 人口動態総覧(件数), 都道府県

都道府県 ¹⁾	出生数			死亡数			(再乳児死亡)	
	総数	男	女	総数	男	女	総数	男
全 国	329 998	169 326	160 672	800 274	407 391	392 883	636	325
01 北海道	10 968	5 553	5 415	38 319	18 884	19 435	28	19
02 青森県	2 454	1 244	1 210	10 381	5 096	5 285	6	2
03 岩手県	2 355	1 170	1 185	9 942	4 953	4 989	3	2
04 宮城県	5 486	2 840	2 646	14 505	7 319	7 186	13	7
05 秋田県	1 603	827	776	8 875	4 193	4 682	3	-
06 山形県	2 269	1 188	1 081	8 488	4 086	4 402	5	2
07 福島県	3 993	2 067	1 926	13 895	6 818	7 077	8	5
08 茨城県	6 845	3 545	3 300	19 693	10 316	9 377	17	7
09 栃木県	4 514	2 329	2 185	12 873	6 656	6 217	7	3
10 群馬県	4 436	2 227	2 209	13 693	7 093	6 600	7	3
11 埼玉県	19 168	9 894	9 274	42 663	22 884	19 779	30	15
12 千葉県	16 302	8 482	7 820	37 380	20 097	17 283	28	12
13 東京都	39 776	20 300	19 476	69 104	35 612	33 492	50	28
14 神奈川県	24 896	12 832	12 064	50 463	26 446	24 017	53	36
15 新潟県	4 887	2 509	2 378	16 641	8 219	8 422	13	3
16 富山県	2 424	1 204	1 220	7 671	3 744	3 927	-	-
17 石川県	2 974	1 490	1 484	7 886	3 846	4 040	4	1
18 福井県	2 138	1 067	1 071	5 346	2 619	2 727	3	2
19 山梨県	2 029	1 004	1 025	5 640	2 833	2 807	3	1
20 長野県	5 054	2 628	2 426	14 572	7 250	7 322	11	6
21 岐阜県	4 691	2 440	2 251	13 232	6 727	6 505	9	3
22 静岡県	8 217	4 201	4 016	24 389	12 420	11 969	7	2
23 愛知県	21 949	11 267	10 682	41 155	21 761	19 394	49	25
24 三重県	4 239	2 248	1 991	12 021	6 131	5 890	5	2
25 滋賀県	4 114	2 133	1 981	7 731	3 997	3 734	13	5
26 京都府	6 220	3 207	3 013	15 788	7 840	7 948	15	10
27 大阪府	25 768	13 184	12 584	53 893	28 299	25 594	48	25
28 兵庫県	14 650	7 508	7 142	33 720	17 296	16 424	29	13
29 奈良県	3 186	1 618	1 568	8 649	4 392	4 257	9	6
30 和歌山県	2 110	1 081	1 029	7 342	3 648	3 694	6	3
31 鳥取県	1 486	781	705	4 089	2 018	2 071	2	2
32 島根県	1 787	910	877	5 173	2 470	2 703	2	1
33 岡山県	5 291	2 709	2 582	12 890	6 430	6 460	7	4
34 広島県	7 508	3 835	3 673	17 886	8 937	8 949	21	8
35 山口県	3 280	1 673	1 607	10 587	5 086	5 501	6	4
36 徳島県	1 747	881	866	5 690	2 718	2 972	6	2
37 香川県	2 492	1 294	1 198	6 834	3 357	3 477	3	2
38 愛媛県	3 187	1 626	1 561	10 038	4 877	5 161	2	1
39 高知県	1 518	788	730	5 657	2 706	2 951	4	1
40 福岡県	15 574	8 032	7 542	31 191	15 506	15 685	39	20
41 佐賀県	2 365	1 208	1 157	5 796	2 844	2 952	5	4
42 長門県	3 383	1 746	1 637	9 885	4 743	5 142	7	3
43 熊本県	5 022	2 550	2 472	12 274	5 897	6 377	11	4
44 大分県	2 820	1 466	1 354	8 390	4 156	4 234	5	2
45 宮崎県	2 864	1 453	1 411	8 084	3 977	4 107	10	5
46 鹿児島県	4 375	2 182	2 193	11 917	5 823	6 094	9	3
47 沖縄県	5 577	2 898	2 679	7 509	4 030	3 479	14	11
外 国	7	7	-	53	40	13	1	-
不 詳	.	.	.	381	301	80	-	-
特別区-指定都市(再掲)								
50 東京都	28 745	14 706	14 039	45 390	23 249	22 141	38	22
51 札幌市	4 707	2 406	2 301	12 292	5 970	6 322	12	7
52 仙台市	3 031	1 580	1 451	5 639	2 859	2 780	5	3
53 さいたま市	4 326	2 277	2 049	6 754	3 523	3 231	7	3
54 千葉市	2 510	1 335	1 175	5 755	3 174	2 581	2	-
55 横浜市	10 306	5 316	4 990	20 023	10 464	9 559	19	10
56 川崎市	5 062	2 574	2 488	6 764	3 561	3 203	11	8
57 相模原市	1 810	1 001	809	4 087	2 201	1 886	3	3
58 新潟市	2 015	1 016	999	5 368	2 684	2 684	5	-
59 静岡市	1 596	813	783	4 545	2 282	2 263	-	-
60 浜松市	2 004	1 033	971	4 927	2 460	2 467	4	1
61 名古屋	7 089	3 666	3 423	13 082	6 843	6 239	18	7
62 京都市	3 307	1 646	1 661	8 514	4 196	4 318	5	3
63 大阪市	8 314	4 298	4 016	16 745	8 889	7 856	18	7
64 堺市	2 346	1 149	1 197	5 355	2 762	2 593	6	4
65 神戸市	3 780	1 948	1 832	8 937	4 526	4 411	6	2
66 岡山市	2 244	1 139	1 105	4 137	2 096	2 041	2	1
67 広島市	3 461	1 794	1 667	6 298	3 202	3 096	7	5
68 北九州市	2 509	1 289	1 220	6 531	3 182	3 349	6	2
69 福岡市	5 507	2 883	2 624	7 468	3 759	3 709	7	3
70 熊本市	2 507	1 283	1 224	4 295	2 086	2 209	4	1

注: 1) 都道府県別の表章は、出生は子の住所、死亡は死亡者の住所、死産は母の住所、婚姻は夫の住所、離婚は別居する前の住所による。

(特別区一指定都市再掲) 別

累計(令和6年1月～6月) (単位:人、胎、組)

掲) 数	新生児 死亡数	自 然		死 産 数			周 産 期 死 亡 数			婚姻件数	離婚件数	
		増	減 数	総 数	自然死産	人工死産	総 数	妊娠満22週 以後の死産	早期新生児 死亡			
311	327	△	470 276	7 698	3 362	4 336	1 125	876	249	240 593	95 407	
9	19	△	27 351	289	119	170	40	26	14	8 684	4 512	01
4	4	△	7 927	57	22	35	8	4	4	1 670	913	02
1	1	△	7 587	62	24	38	10	10	-	1 623	738	03
6	5	△	9 019	153	63	90	16	12	4	4 024	1 662	04
3	1	△	7 272	43	23	20	5	5	-	1 104	550	05
3	3	△	6 219	54	35	19	11	8	3	1 501	587	06
3	3	△	9 902	93	41	52	13	11	2	2 715	1 364	07
10	7	△	12 848	182	76	106	25	19	6	4 737	2 111	08
4	2	△	8 359	105	50	55	19	17	2	3 241	1 419	09
4	4	△	9 257	125	56	69	14	11	3	3 123	1 408	10
15	12	△	23 495	513	216	297	67	59	8	13 929	5 357	11
16	11	△	21 078	395	172	223	50	41	9	11 959	4 714	12
22	26	△	29 328	956	360	596	117	95	22	37 576	10 221	13
17	29	△	25 567	586	251	335	74	52	22	19 374	6 844	14
10	7	△	11 754	110	50	60	19	16	3	3 143	1 286	15
-	-	△	5 247	36	14	22	4	4	-	1 612	540	16
3	2	△	4 912	55	31	24	9	7	2	1 776	676	17
1	2	△	3 208	45	25	20	8	6	2	1 284	504	18
2	-	△	3 611	52	17	35	8	8	-	1 382	587	19
5	6	△	9 518	108	52	56	20	17	3	3 367	1 345	20
6	5	△	8 541	98	47	51	19	17	2	3 197	1 324	21
5	5	△	16 172	161	83	78	27	23	4	6 296	2 520	22
24	24	△	19 206	469	215	254	73	52	21	15 938	5 639	23
3	2	△	7 782	88	30	58	8	7	1	3 020	1 289	24
8	9	△	3 617	97	44	53	25	17	8	2 652	986	25
5	8	△	9 568	141	65	76	23	17	6	4 478	1 900	26
23	25	△	28 125	520	219	301	81	67	14	19 471	7 791	27
16	20	△	19 070	296	144	152	53	38	15	9 821	4 269	28
3	3	△	5 463	74	28	46	13	11	2	1 948	965	29
3	1	△	5 232	35	19	16	7	6	1	1 515	775	30
-	2	△	2 603	36	17	19	5	3	2	851	389	31
1	1	△	3 386	42	21	21	7	6	1	987	418	32
3	4	△	7 599	127	67	60	25	21	4	3 429	1 550	33
13	12	△	10 378	162	73	89	25	13	12	5 093	2 160	34
2	4	△	7 307	76	41	35	19	16	3	2 112	979	35
4	4	△	3 943	34	17	17	9	5	4	1 159	537	36
1	3	△	4 342	52	16	36	6	4	2	1 680	770	37
1	1	△	6 851	72	35	37	8	7	1	2 050	975	38
3	3	△	4 139	38	19	19	6	4	2	1 054	520	39
19	21	△	15 617	368	153	215	67	52	15	10 443	4 544	40
1	1	△	3 431	47	27	20	12	11	1	1 302	587	41
4	4	△	6 502	91	47	44	14	11	3	2 133	1 007	42
7	6	△	7 252	155	68	87	16	13	3	2 952	1 425	43
3	4	△	5 570	75	34	41	12	9	3	1 794	938	44
5	3	△	5 220	72	34	38	9	6	3	1 770	931	45
6	2	△	7 542	111	46	65	6	5	1	2 544	1 264	46
3	6	△	1 932	139	55	84	13	7	6	3 080	1 617	47
1	-	△	46	3	1	2	-	-	-	.	.	
-	-	.	.	-	-	-	-	-	-	.	.	
16	19	△	16 645	719	264	455	87	71	16	30 048	7 336	50
5	9	△	7 585	135	49	86	19	15	4	3 908	1 822	51
2	2	△	2 608	88	37	51	10	9	1	2 342	809	52
4	3	△	2 428	93	41	52	13	11	2	3 028	862	53
2	2	△	3 245	68	34	34	9	7	2	1 948	673	54
9	12	△	9 717	242	103	139	32	21	11	7 829	2 636	55
3	6	△	1 702	90	32	58	9	5	4	4 662	1 112	56
-	2	△	2 277	45	18	27	3	2	1	1 322	556	57
5	3	△	3 353	30	16	14	8	8	-	1 299	493	58
-	-	△	2 949	32	13	19	5	5	-	1 291	488	59
3	3	△	2 923	38	25	13	8	6	2	1 507	508	60
11	9	△	5 993	138	69	69	19	12	7	6 019	1 923	61
2	3	△	5 207	81	36	45	13	11	2	2 864	1 093	62
11	10	△	8 431	192	70	122	29	24	5	8 245	2 749	63
2	4	△	3 009	43	17	26	8	4	4	1 698	693	64
4	4	△	5 157	82	35	47	12	9	3	2 755	1 166	65
1	1	△	1 893	60	29	31	9	8	1	1 538	634	66
2	4	△	2 837	75	30	45	8	4	4	2 482	949	67
4	3	△	4 022	66	25	41	12	9	3	1 755	804	68
4	3	△	1 961	127	42	85	21	19	2	4 341	1 379	69
3	2	△	1 788	66	24	42	7	6	1	1 549	667	70

第4表 (2-1) 死亡数及び死亡率 (人口10万対),

死因簡単 分類コード	死 因	6		
		実 数 (人)		
		令和6年	令和5年	差引増減
	総 数	116 489	112 389	4 100
01000	感染症及び寄生虫症	1 823	1 722	101
01100	腸管感染症	149	144	5
01200	結 核	126	110	16
01201	呼吸器結核	104	96	8
01202	その他の結核	22	14	8
01300	敗 血 症	832	838	△ 6
01400	ウイルス性肝炎	123	113	10
01401	B型ウイルス性肝炎	29	24	5
01402	C型ウイルス性肝炎	75	80	△ 5
01403	その他のウイルス性肝炎	19	9	10
01500	ヒト免疫不全ウイルス [H I V] 病	4	3	1
01600	その他の感染症及び寄生虫症	589	514	75
02000	新 生 物<腫瘍>	31 840	31 826	14
02100	悪性新生物<腫瘍>	30 794	30 798	△ 4
02101	口唇, 口腔及び咽頭の悪性新生物<腫瘍>	644	698	△ 54
02102	食道の悪性新生物<腫瘍>	834	841	△ 7
02103	胃の悪性新生物<腫瘍>	3 131	3 174	△ 43
02104	結腸の悪性新生物<腫瘍>	3 026	3 050	△ 24
02105	直腸S状結腸移行部及び直腸の悪性新生物<腫瘍>	1 309	1 310	△ 1
02106	肝及び肝内胆管の悪性新生物<腫瘍>	1 832	1 839	△ 7
02107	胆のう及びその他の胆道の悪性新生物<腫瘍>	1 400	1 433	△ 33
02108	膵の悪性新生物<腫瘍>	3 312	3 213	99
02109	喉頭の悪性新生物<腫瘍>	49	61	△ 12
02110	気管, 気管支及び肺の悪性新生物<腫瘍>	5 981	6 085	△ 104
02111	皮膚の悪性新生物<腫瘍>	139	132	7
02112	乳房の悪性新生物<腫瘍>	1 289	1 249	40
02113	子宮の悪性新生物<腫瘍> 1)	591	588	3
02114	卵巣の悪性新生物<腫瘍> 1)	397	421	△ 24
02115	前立腺の悪性新生物<腫瘍> 2)	1 068	982	86
02116	膀胱の悪性新生物<腫瘍>	765	781	△ 16
02117	中枢神経系の悪性新生物<腫瘍>	268	229	39
02118	悪性リンパ腫	1 163	1 136	27
02119	白 血 病	782	822	△ 40
02120	その他のリンパ組織, 造血組織及び関連組織の悪性新生物<腫瘍>	355	348	7
02121	その他の悪性新生物<腫瘍>	2 459	2 406	53
02200	その他の新生物<腫瘍>	1 046	1 028	18
02201	中枢神経系のその他の新生物<腫瘍>	218	198	20
02202	中枢神経系を除くその他の新生物<腫瘍>	828	830	△ 2
03000	血液及び造血器の疾患並びに免疫機構の障害	348	365	△ 17
03100	貧 血	157	179	△ 22
03200	その他の血液及び造血器の疾患並びに免疫機構の障害	191	186	5
04000	内分泌, 栄養及び代謝疾患	1 811	1 712	99
04100	糖 尿 病	1 045	1 050	△ 5
04200	その他の内分泌, 栄養及び代謝疾患	766	662	104
05000	精神及び行動の障害	1 986	1 914	72
05100	血管性及び詳細不明の認知症	1 722	1 699	23
05200	その他の精神及び行動の障害	264	215	49
06000	神経系の疾患	4 633	4 439	194
06100	髄 膜 炎	37	25	12
06200	脊髄性筋萎縮症及び関連症候群	227	243	△ 16
06300	パーキンソン病	1 039	1 001	38
06400	アルツハイマー病	1 869	1 793	76
06500	その他の神経系の疾患	1 461	1 377	84
07000	眼及び付属器の疾患	1	-	1
08000	耳及び乳様突起の疾患	1	1	0
09000	循環器系の疾患	25 785	25 514	271
09100	高血圧性疾患	795	709	86
09101	高血圧性心疾患及び心腎疾患	374	384	△ 10
09102	その他の高血圧性疾患	421	325	96
09200	心 疾 患 (高血圧性を除く)	15 451	15 385	66
09201	慢性リウマチ性心疾患	145	141	4
09202	急性心筋梗塞	1 846	2 012	△ 166
09203	その他の虚血性心疾患	2 399	2 528	△ 129
09204	慢性非リウマチ性心内膜疾患	879	860	19
09205	心 筋 症	255	286	△ 31
09206	不整脈及び伝導障害	2 405	2 203	202

注: 1) 女性人口10万に対する率である。

2) 男性人口10万に対する率である。

死因（死因简单分類）別一対前年比較一

令和6年

月		累 計 (1月 ~ 6月)					年 換 算 率		死 因 簡 単 分 類 コー ド
年 換 算 率		実 数 (人)			年 換 算 率				
令和6年	令和5年	令和6年	令和5年	差引増減	令和6年	令和5年			
1 178.7	1 125.9	800 274	786 347	13 927	1 332.5	1 303.8			
18.4	17.3	12 473	11 837	636	20.8	19.6	01000		
1.5	1.4	1 250	1 074	176	2.1	1.8	01100		
1.3	1.1	721	771	△ 50	1.2	1.3	01200		
1.1	1.0	609	655	△ 46	1.0	1.1	01201		
0.2	0.1	112	116	△ 4	0.2	0.2	01202		
8.4	8.4	5 975	5 782	193	9.9	9.6	01300		
1.2	1.1	801	868	△ 67	1.3	1.4	01400		
0.3	0.2	175	189	△ 14	0.3	0.3	01401		
0.8	0.8	518	592	△ 74	0.9	1.0	01402		
0.2	0.1	108	87	21	0.2	0.1	01403		
0.0	0.0	30	31	△ 1	0.0	0.1	01500		
6.0	5.1	3 696	3 311	385	6.2	5.5	01600		
322.2	318.8	195 767	194 087	1 680	326.0	321.8	02000		
311.6	308.5	189 032	187 419	1 613	314.7	310.7	02100		
6.5	7.0	4 248	4 163	85	7.1	6.9	02101		
8.4	8.4	5 170	5 288	△ 118	8.6	8.8	02102		
31.7	31.8	18 829	19 127	△ 298	31.4	31.7	02103		
30.6	30.6	18 982	18 099	883	31.6	30.0	02104		
13.2	13.1	7 803	7 776	27	13.0	12.9	02105		
18.5	18.4	11 153	11 385	△ 232	18.6	18.9	02106		
14.2	14.4	8 555	8 629	△ 74	14.2	14.3	02107		
33.5	32.2	20 219	19 544	675	33.7	32.4	02108		
0.5	0.6	374	413	△ 39	0.6	0.7	02109		
60.5	61.0	37 059	37 220	△ 161	61.7	61.7	02110		
1.4	1.3	911	893	18	1.5	1.5	02111		
13.0	12.5	7 853	7 801	52	13.1	12.9	02112		
11.6	11.5	3 521	3 502	19	11.4	11.3	02113		
7.8	8.2	2 515	2 490	25	8.1	8.0	02114		
22.2	20.2	6 616	6 506	110	22.7	22.2	02115		
7.7	7.8	4 801	4 740	61	8.0	7.9	02116		
2.7	2.3	1 593	1 533	60	2.7	2.5	02117		
11.8	11.4	6 866	6 969	△ 103	11.4	11.6	02118		
7.9	8.2	4 883	4 814	69	8.1	8.0	02119		
3.6	3.5	2 154	2 103	51	3.6	3.5	02120		
24.9	24.1	14 927	14 424	503	24.9	23.9	02121		
10.6	10.3	6 735	6 668	67	11.2	11.1	02200		
2.2	2.0	1 233	1 255	△ 22	2.1	2.1	02201		
8.4	8.3	5 502	5 413	89	9.2	9.0	02202		
3.5	3.7	2 412	2 478	△ 66	4.0	4.1	03000		
1.6	1.8	1 265	1 258	7	2.1	2.1	03100		
1.9	1.9	1 147	1 220	△ 73	1.9	2.0	03200		
18.3	17.2	13 003	13 080	△ 77	21.7	21.7	04000		
10.6	10.5	7 645	8 016	△ 371	12.7	13.3	04100		
7.8	6.6	5 358	5 064	294	8.9	8.4	04200		
20.1	19.2	13 893	13 225	668	23.1	21.9	05000		
17.4	17.0	12 284	11 774	510	20.5	19.5	05100		
2.7	2.2	1 609	1 451	158	2.7	2.4	05200		
46.9	44.5	31 036	30 459	577	51.7	50.5	06000		
0.4	0.3	178	165	13	0.3	0.3	06100		
2.3	2.4	1 400	1 410	△ 10	2.3	2.3	06200		
10.5	10.0	6 952	6 736	216	11.6	11.2	06300		
18.9	18.0	12 697	12 564	133	21.1	20.8	06400		
14.8	13.8	9 809	9 584	225	16.3	15.9	06500		
0.0	-	4	1	3	0.0	0.0	07000		
0.0	0.0	9	8	1	0.0	0.0	08000		
260.9	255.6	190 774	193 502	△ 2 728	317.6	320.8	09000		
8.0	7.1	6 015	5 845	170	10.0	9.7	09100		
3.8	3.8	3 154	3 200	△ 46	5.3	5.3	09101		
4.3	3.3	2 861	2 645	216	4.8	4.4	09102		
156.3	154.1	116 914	119 158	△ 2 244	194.7	197.6	09200		
1.5	1.4	1 013	992	21	1.7	1.6	09201		
18.7	20.2	14 862	16 128	△ 1 266	24.7	26.7	09202		
24.3	25.3	20 255	20 602	△ 347	33.7	34.2	09203		
8.9	8.6	5 989	6 259	△ 270	10.0	10.4	09204		
2.6	2.9	1 667	1 760	△ 93	2.8	2.9	09205		
24.3	22.1	18 513	18 534	△ 21	30.8	30.7	09206		

第4表 (2-2) 死亡数及び死亡率 (人口10万対) ,

死因簡単 分類コード	死 因	6		
		実 数 (人)		
		令和6年	令和5年	差引増減
09207	心不全	7 001	6 840	161
09208	その他の心疾患	521	515	6
09300	脳血管疾患	7 518	7 432	86
09301	くも膜下出血	831	804	27
09302	脳内出血	2 289	2 275	14
09303	脳梗塞	4 186	4 157	29
09304	その他の脳血管疾患	212	196	16
09400	大動脈瘤及び解離	1 319	1 310	9
09500	その他の循環器系の疾患	702	678	24
10000	呼吸器系の疾患	14 680	13 677	1 003
10100	インフルエンザ	9	13	△ 4
10200	肺炎	5 553	5 110	443
10300	急性気管支炎	23	18	5
10400	慢性閉塞性肺疾患	1 281	1 261	20
10500	喘息	99	94	5
10600	その他の呼吸器系の疾患	7 715	7 181	534
10601	誤嚥性肺炎	4 721	4 328	393
10602	間質性肺疾患	1 810	1 735	75
10603	その他の呼吸器系の疾患 (10601及び10602を除く)	1 184	1 118	66
11000	消化器系の疾患	4 375	4 236	139
11100	胃潰瘍及び十二指腸潰瘍	172	178	△ 6
11200	ヘルニア及び腸閉塞	593	598	△ 5
11300	肝疾患	1 432	1 396	36
11301	肝硬変 (アルコール性を除く)	667	648	19
11302	その他の肝疾患	765	748	17
11400	その他の消化器系の疾患	2 178	2 064	114
12000	皮膚及び皮下組織の疾患	304	285	19
13000	筋骨格系及び結合組織の疾患	879	811	68
14000	腎尿路生殖器系の疾患	3 612	3 551	61
14100	糸球体疾患及び腎尿細管間質性疾患	433	417	16
14200	腎不全	2 129	2 156	△ 27
14201	急性腎不全	199	203	△ 4
14202	慢性腎臓病	1 586	1 636	△ 50
14203	詳細不明の腎不全	344	317	27
14300	その他の腎尿路生殖器系の疾患	1 050	978	72
15000	妊娠、分娩及び産じょく 1)	5	3	2
16000	周産期に発生した病態	52	28	24
16100	妊娠期間及び胎児発育に関連する障害	5	1	4
16200	出産外傷	2	1	1
16300	周産期に特異的な呼吸障害及び心血管障害	30	17	13
16400	周産期に特異的な感染症	1	1	0
16500	胎児及び新生児の出血性障害及び血液障害	9	4	5
16600	その他の周産期に発生した病態	5	4	1
17000	先天奇形、変形及び染色体異常	153	141	12
17100	神経系の先天奇形	6	7	△ 1
17200	循環器系の先天奇形	45	54	△ 9
17201	心臓の先天奇形	31	38	△ 7
17202	その他の循環器系の先天奇形	14	16	△ 2
17300	消化器系の先天奇形	9	6	3
17400	その他の先天奇形及び変形	60	35	25
17500	染色体異常、他に分類されないもの	33	39	△ 6
18000	症状、徴候及び異常臨床所見・異常検査所見で他に分類されないもの	17 413	15 843	1 570
18100	老 衰	14 633	13 361	1 272
18200	乳幼児突然死症候群	5	6	△ 1
18300	その他の症状、徴候及び異常臨床所見・異常検査所見で他に分類されないもの	2 775	2 476	299
20000	傷病及び死亡の外因	5 054	5 166	△ 112
20100	不慮の事故	2 675	2 811	△ 136
20101	交通事故	266	246	20
20102	転倒・転落・墜落	784	893	△ 109
20103	不慮の溺死及び溺水	438	429	9
20104	不慮の窒息	507	589	△ 82
20105	煙、火及び火炎への曝露	52	58	△ 6
20106	有害物質による不慮の中毒及び有害物質への曝露	38	43	△ 5
20107	その他の不慮の事故	590	553	37
20200	自 殺	1 656	1 696	△ 40
20300	他 殺	12	21	△ 9
20400	その他の外因	711	638	73
22000	特殊目的用コード	1 734	1 155	579
22100	重症急性呼吸器症候群[SARS]	-	-	-
22200	その他の特殊目的用コード	1 734	1 155	579
22201	新型コロナウイルス感染症	1 734	1 154	580
22202	新型コロナウイルス感染症ワクチン	-	1	△ 1
22203	その他の特殊目的用コード (22201及び22202を除く)	-	-	-

注：1) 女性人口10万に対する率である。

死因（死因简单分類）別一対前年比較一

令和6年

月 年 換 算 率		累 計 (1月 ~ 6月)					年 換 算 率		死 因 簡 単 分 類 コー ド
令和6年	令和5年	実 数 (人)			差 引 増 減	令和6年	令和5年		
70.8	68.5	50 856	51 115	△	259	84.7	84.7	09207	
5.3	5.2	3 759	3 768	△	9	6.3	6.2	09208	
76.1	74.5	52 401	53 351	△	950	87.3	88.5	09300	
8.4	8.1	5 514	5 651	△	137	9.2	9.4	09301	
23.2	22.8	16 673	16 918	△	245	27.8	28.0	09302	
42.4	41.6	28 672	29 225	△	553	47.7	48.5	09303	
2.1	2.0	1 542	1 557	△	15	2.6	2.6	09304	
13.3	13.1	10 424	10 256		168	17.4	17.0	09400	
7.1	6.8	5 020	4 892		128	8.4	8.1	09500	
148.5	137.0	102 337	95 329		7 008	170.4	158.1	10000	
0.1	0.1	1 194	328		866	2.0	0.5	10100	
56.2	51.2	40 351	37 093		3 258	67.2	61.5	10200	
0.2	0.2	102	109	△	7	0.2	0.2	10300	
13.0	12.6	8 398	8 238		160	14.0	13.7	10400	
1.0	0.9	538	565	△	27	0.9	0.9	10500	
78.1	71.9	51 754	48 996		2 758	86.2	81.2	10600	
47.8	43.4	31 163	29 128		2 035	51.9	48.3	10601	
18.3	17.4	12 575	12 024		551	20.9	19.9	10602	
12.0	11.2	8 016	7 844		172	13.3	13.0	10603	
44.3	42.4	29 977	29 779		198	49.9	49.4	11000	
1.7	1.8	1 318	1 301		17	2.2	2.2	11100	
6.0	6.0	4 184	4 314	△	130	7.0	7.2	11200	
14.5	14.0	9 637	9 372		265	16.0	15.5	11300	
6.7	6.5	4 398	4 293		105	7.3	7.1	11301	
7.7	7.5	5 239	5 079		160	8.7	8.4	11302	
22.0	20.7	14 838	14 792		46	24.7	24.5	11400	
3.1	2.9	2 032	1 986		46	3.4	3.3	12000	
8.9	8.1	5 634	5 355		279	9.4	8.9	13000	
36.5	35.6	25 639	25 285		354	42.7	41.9	14000	
4.4	4.2	2 923	2 798		125	4.9	4.6	14100	
21.5	21.6	15 180	15 542	△	362	25.3	25.8	14200	
2.0	2.0	1 622	1 620		2	2.7	2.7	14201	
16.0	16.4	11 196	11 419	△	223	18.6	18.9	14202	
3.5	3.2	2 362	2 503	△	141	3.9	4.1	14203	
10.6	9.8	7 536	6 945		591	12.5	11.5	14300	
0.1	0.1	22	15		7	0.1	0.0	15000	
0.5	0.3	224	158		66	0.4	0.3	16000	
0.1	0.0	22	20		2	0.0	0.0	16100	
0.0	0.0	5	2		3	0.0	0.0	16200	
0.3	0.2	129	79		50	0.2	0.1	16300	
0.0	0.0	11	7		4	0.0	0.0	16400	
0.1	0.0	28	26		2	0.0	0.0	16500	
0.1	0.0	29	24		5	0.0	0.0	16600	
1.5	1.4	988	1 026	△	38	1.6	1.7	17000	
0.1	0.1	40	48	△	8	0.1	0.1	17100	
0.5	0.5	373	399	△	26	0.6	0.7	17200	
0.3	0.4	220	255	△	35	0.4	0.4	17201	
0.1	0.2	153	144		9	0.3	0.2	17202	
0.1	0.1	45	40		5	0.1	0.1	17300	
0.6	0.4	301	290		11	0.5	0.5	17400	
0.3	0.4	229	249	△	20	0.4	0.4	17500	
176.2	158.7	118 063	108 796		9 267	196.6	180.4	18000	
148.1	133.9	100 802	93 052		7 750	167.8	154.3	18100	
0.1	0.1	25	21		4	0.0	0.0	18200	
28.1	24.8	17 236	15 723		1 513	28.7	26.1	18300	
51.1	51.8	37 917	37 683		234	63.1	62.5	20000	
27.1	28.2	23 225	22 582		643	38.7	37.4	20100	
2.7	2.5	1 595	1 602	△	7	2.7	2.7	20101	
7.9	8.9	5 984	6 023	△	39	10.0	10.0	20102	
4.4	4.3	5 866	5 193		673	9.8	8.6	20103	
5.1	5.9	4 241	4 588	△	347	7.1	7.6	20104	
0.5	0.6	581	608	△	27	1.0	1.0	20105	
0.4	0.4	291	287		4	0.5	0.5	20106	
6.0	5.5	4 667	4 281		386	7.8	7.1	20107	
16.8	17.0	10 037	10 656	△	619	16.7	17.7	20200	
0.1	0.2	88	112	△	24	0.1	0.2	20300	
7.2	6.4	4 567	4 333		234	7.6	7.2	20400	
17.5	11.6	18 070	22 258	△	4 188	30.1	36.9	22000	
-	-	-	-		-	-	-	22100	
17.5	11.6	18 070	22 258	△	4 188	30.1	36.9	22200	
17.5	11.6	18 065	22 243	△	4 178	30.1	36.9	22201	
-	0.0	5	15	△	10	0.0	0.0	22202	
-	-	-	-		-	-	-	22203	

第5表 乳児死亡数及び乳児死亡率（出生10万対）

乳児死因簡単 分類コード	死 因	6		
		実 数 (人)		
		令和6年	令和5年	差引増減
	総 数	130	119	11
Ba 01	腸管感染症	-	-	-
Ba 02	敗血症 ¹⁾	1	2	△ 1
Ba 03	麻疹	-	-	-
Ba 04	ウイルス性肝炎	-	-	-
Ba 05	その他の感染症及び寄生虫症	1	1	0
Ba 06	悪性新生物<腫瘍>	-	-	-
Ba 07	白血病	-	-	-
Ba 08	その他の悪性新生物<腫瘍>	-	-	-
Ba 09	その他の新生物<腫瘍>	1	1	0
Ba 10	栄養失調(症)及びその他の栄養欠乏症	-	-	-
Ba 11	代謝障害	1	2	△ 1
Ba 12	髄膜炎	-	-	-
Ba 13	脊髄性筋萎縮症及び関連症候群	-	-	-
Ba 14	脳性麻痺	-	-	-
Ba 15	心疾患(高血圧性を除く)	3	1	2
Ba 16	脳血管疾患	-	-	-
Ba 17	インフルエンザ	-	-	-
Ba 18	肺炎	-	2	△ 2
Ba 19	喘息	-	-	-
Ba 20	ヘルニア及び腸閉塞	-	-	-
Ba 21	肝疾患	1	-	1
Ba 22	腎不全	-	-	-
Ba 23	周産期に発生した病態	51	28	23
Ba 24	妊娠期間及び胎児発育に関連する障害	5	1	4
Ba 25	出産外傷	2	1	1
Ba 26	出生時仮死	11	3	8
Ba 27	新生児の呼吸窮<促>迫	3	1	2
Ba 28	周産期に発生した肺出血	-	1	△ 1
Ba 29	周産期に発生した心血管障害	3	6	△ 3
Ba 30	その他の周産期に特異的な呼吸障害及び心血管障害	12	6	6
Ba 31	新生児の細菌性敗血症	1	1	0
Ba 32	その他の周産期に特異的な感染症	-	-	-
Ba 33	胎児及び新生児の出血性障害及び血液障害	9	4	5
Ba 34	その他の周産期に発生した病態	5	4	1
Ba 35	先天奇形、変形及び染色体異常	31	38	△ 7
Ba 36	神経系の先天奇形	2	2	0
Ba 37	心臓の先天奇形	5	8	△ 3
Ba 38	その他の循環器系の先天奇形	2	3	△ 1
Ba 39	呼吸器系の先天奇形	2	3	△ 1
Ba 40	消化器系の先天奇形	2	1	1
Ba 41	筋骨格系の先天奇形及び変形	7	3	4
Ba 42	その他の先天奇形及び変形	3	3	0
Ba 43	染色体異常、他に分類されないもの	8	15	△ 7
Ba 44	乳幼児突然死症候群	5	6	△ 1
Ba 45	その他のすべての疾患	22	30	△ 8
Ba 46	不慮の事故	10	6	4
Ba 47	交通事故	1	-	1
Ba 48	転倒・転落・墜落	-	-	-
Ba 49	不慮の溺死及び溺水	-	-	-
Ba 50	胃内容物の誤えん及び気道閉塞を生じた食物等の誤えん<吸引>	7	5	2
Ba 51	その他の不慮の窒息	2	1	1
Ba 52	煙、火及び火炎への曝露	-	-	-
Ba 53	有害物質による不慮の中毒及び有害物質への曝露	-	-	-
Ba 54	その他の不慮の事故	-	-	-
Ba 55	他 殺	1	-	1
Ba 56	その他の外因	2	2	0

注：1) 「敗血症」には、「新生児の細菌性敗血症」を含まない。

死因（乳児死因简单分類）別一対前年比較一

令和6年

月		累計 (1月 ~ 6月)					年換算率		乳児死因简单分類コード
年換算率		実数 (人)			年換算率				
令和6年	令和5年	令和6年	令和5年	差引増減	令和6年	令和5年			
225.0	191.6	636	641	△ 5	178.8	170.0			
-	-	2	1	1	0.6	0.3	Ba 01		
1.7	3.2	15	9	6	4.2	2.4	Ba 02		
-	-	-	-	-	-	-	Ba 03		
-	-	-	-	-	-	-	Ba 04		
1.7	1.6	7	3	4	2.0	0.8	Ba 05		
-	-	4	1	3	1.1	0.3	Ba 06		
-	-	2	-	2	0.6	-	Ba 07		
-	-	2	1	1	0.6	0.3	Ba 08		
1.7	1.6	6	4	2	1.7	1.1	Ba 09		
-	-	-	2	△ 2	-	0.5	Ba 10		
1.7	3.2	4	3	1	1.1	0.8	Ba 11		
-	-	2	1	1	0.6	0.3	Ba 12		
-	-	-	-	-	-	-	Ba 13		
-	-	-	-	-	-	-	Ba 14		
5.2	1.6	13	16	△ 3	3.7	4.2	Ba 15		
-	-	-	1	△ 1	-	0.3	Ba 16		
-	-	1	1	0	0.3	0.3	Ba 17		
-	3.2	2	4	△ 2	0.6	1.1	Ba 18		
-	-	-	-	-	-	-	Ba 19		
-	-	3	2	1	0.8	0.5	Ba 20		
1.7	-	3	5	△ 2	0.8	1.3	Ba 21		
-	-	1	-	1	0.3	-	Ba 22		
88.3	45.1	211	153	58	59.3	40.6	Ba 23		
8.7	1.6	22	20	2	6.2	5.3	Ba 24		
3.5	1.6	5	2	3	1.4	0.5	Ba 25		
19.0	4.8	42	23	19	11.8	6.1	Ba 26		
5.2	1.6	16	2	14	4.5	0.5	Ba 27		
-	1.6	5	2	3	1.4	0.5	Ba 28		
5.2	9.7	17	14	3	4.8	3.7	Ba 29		
20.8	9.7	44	38	6	12.4	10.1	Ba 30		
1.7	1.6	9	5	4	2.5	1.3	Ba 31		
-	-	1	1	0	0.3	0.3	Ba 32		
15.6	6.4	28	26	2	7.9	6.9	Ba 33		
8.7	6.4	22	20	2	6.2	5.3	Ba 34		
53.6	61.2	193	228	△ 35	54.2	60.5	Ba 35		
3.5	3.2	7	11	△ 4	2.0	2.9	Ba 36		
8.7	12.9	38	54	△ 16	10.7	14.3	Ba 37		
3.5	4.8	27	17	10	7.6	4.5	Ba 38		
3.5	4.8	11	16	△ 5	3.1	4.2	Ba 39		
3.5	1.6	6	6	0	1.7	1.6	Ba 40		
12.1	4.8	20	22	△ 2	5.6	5.8	Ba 41		
5.2	4.8	27	24	3	7.6	6.4	Ba 42		
13.8	24.1	57	78	△ 21	16.0	20.7	Ba 43		
8.7	9.7	23	21	2	6.5	5.6	Ba 44		
38.1	48.3	105	133	△ 28	29.5	35.3	Ba 45		
17.3	9.7	25	40	△ 15	7.0	10.6	Ba 46		
1.7	-	2	2	0	0.6	0.5	Ba 47		
-	-	-	-	-	-	-	Ba 48		
-	-	-	-	-	-	-	Ba 49		
12.1	8.0	12	16	△ 4	3.4	4.2	Ba 50		
3.5	1.6	11	21	△ 10	3.1	5.6	Ba 51		
-	-	-	-	-	-	-	Ba 52		
-	-	-	-	-	-	-	Ba 53		
-	-	-	1	△ 1	-	0.3	Ba 54		
1.7	-	6	1	5	1.7	0.3	Ba 55		
3.5	3.2	10	12	△ 2	2.8	3.2	Ba 56		

第6表 (8-1) 死亡数, 死因 (選択死因)

選択死因 分類コード	死 因 ・ 性	総 数		0 歳	1 歳	2 歳	3 歳	4 歳
		実数	対前年 増減率(%)					
	全 死 因	116 489	3.6	130	11	9	10	9
	男	59 382	3.6	66	6	2	6	4
	女	57 107	3.7	64	5	7	4	5
Se 01	結 核	126	14.5	-	-	-	-	-
	男	72	20.0	-	-	-	-	-
	女	54	8.0	-	-	-	-	-
Se 02	悪 性 新 生 物 < 腫 瘍 >	30 794	△ 0.0	-	1	-	3	3
	男	17 767	0.2	-	1	-	2	1
	女	13 027	△ 0.4	-	-	-	1	2
Se 03	(再掲) 食道の悪性新生物<腫瘍>	834	△ 0.8	-	-	-	-	-
	男	656	△ 4.5	-	-	-	-	-
	女	178	15.6	-	-	-	-	-
Se 04	胃の悪性新生物<腫瘍>	3 131	△ 1.4	-	-	-	-	-
	男	2 030	△ 0.5	-	-	-	-	-
	女	1 101	△ 2.9	-	-	-	-	-
Se 05	結腸の悪性新生物<腫瘍>	3 026	△ 0.8	-	-	-	-	-
	男	1 530	2.5	-	-	-	-	-
	女	1 496	△ 3.9	-	-	-	-	-
Se 06	直腸S状結腸移行部及び直腸 の悪性新生物<腫瘍>	1 309	△ 0.1	-	-	-	-	-
	男	795	△ 3.9	-	-	-	-	-
	女	514	6.4	-	-	-	-	-
Se 07	肝及び肝内胆管の悪性新生物 <腫瘍>	1 832	△ 0.4	-	-	-	-	1
	男	1 222	1.2	-	-	-	-	-
	女	610	△ 3.3	-	-	-	-	1
Se 08	胆のう及びその他の胆道 の悪性新生物<腫瘍>	1 400	△ 2.3	-	-	-	-	-
	男	768	0.9	-	-	-	-	-
	女	632	△ 6.0	-	-	-	-	-
Se 09	膵の悪性新生物<腫瘍>	3 312	3.1	-	-	-	-	-
	男	1 637	2.2	-	-	-	-	-
	女	1 675	3.9	-	-	-	-	-
Se 10	気 管 , 気 管 支 及 び 肺 の悪性新生物<腫瘍>	5 981	△ 1.7	-	-	-	-	-
	男	4 116	△ 2.6	-	-	-	-	-
	女	1 865	0.3	-	-	-	-	-
Se 11	乳房の悪性新生物<腫瘍>	1 289	3.2	-	-	-	-	-
	男	12	33.3	-	-	-	-	-
	女	1 277	3.0	-	-	-	-	-
Se 12	子宮の悪性新生物<腫瘍>	591	0.5	-	-	-	-	-
	男
	女	591	0.5	-	-	-	-	-
Se 13	白 血 病	782	△ 4.9	-	1	-	1	-
	男	462	△ 7.6	-	1	-	-	-
	女	320	△ 0.6	-	-	-	1	-
Se 14	糖 尿 病	1 045	△ 0.5	-	-	-	-	-
	男	591	0.9	-	-	-	-	-
	女	454	△ 2.2	-	-	-	-	-
Se 15	高 血 圧 性 疾 患	795	12.1	-	-	-	-	-
	男	343	4.6	-	-	-	-	-
	女	452	18.6	-	-	-	-	-
Se 16	心疾患 (高血圧性を除く)	15 451	0.4	3	-	1	1	-
	男	7 438	△ 0.3	2	-	-	-	-
	女	8 013	1.2	1	-	1	1	-
Se 17	(再掲) 急 性 心 筋 梗 塞	1 846	△ 8.3	-	-	-	-	-
	男	1 122	△ 5.9	-	-	-	-	-
	女	724	△ 11.7	-	-	-	-	-

分類) ・ 性 ・ 年齢 (5歳階級) 別

令和6年6月 (単位:人)

0 ~ 4	5 ~ 9	10 ~ 14	15 ~ 19	20 ~ 24	25 ~ 29	30 ~ 34	35 ~ 39	選択死因 分類コード
169	26	50	116	179	173	215	327	
84	12	24	63	113	102	133	206	
85	14	26	53	66	71	82	121	
-	-	-	-	-	-	-	-	Se 01
-	-	-	-	-	-	-	-	
-	-	-	-	-	-	-	-	
7	7	9	8	14	13	31	61	Se 02
4	3	3	5	9	7	11	30	
3	4	6	3	5	6	20	31	
-	-	-	-	-	-	-	-	Se 03
-	-	-	-	-	-	-	-	
-	-	-	-	-	-	-	-	
-	-	-	-	2	1	4	8	Se 04
-	-	-	-	2	-	2	3	
-	-	-	-	-	1	2	5	
-	-	-	-	-	2	2	8	Se 05
-	-	-	-	-	2	1	5	
-	-	-	-	-	-	1	3	
-	-	-	-	-	-	2	5	Se 06
-	-	-	-	-	-	1	4	
-	-	-	-	-	-	1	1	
1	-	1	2	-	-	1	-	Se 07
-	-	1	1	-	-	1	-	
1	-	-	1	-	-	-	-	
-	-	-	-	-	1	1	3	Se 08
-	-	-	-	-	1	-	1	
-	-	-	-	-	-	1	2	
-	-	-	-	-	1	2	1	Se 09
-	-	-	-	-	-	2	1	
-	-	-	-	-	1	-	-	
-	-	-	-	1	1	1	2	Se 10
-	-	-	-	-	1	-	2	
-	-	-	-	1	-	1	-	
-	-	-	-	-	1	2	6	Se 11
-	-	-	-	-	-	-	-	
-	-	-	-	-	1	2	6	
-	-	-	-	-	-	4	4	Se 12
・	・	・	・	・	・	・	・	
-	-	-	-	-	-	4	4	
2	-	2	1	1	1	3	5	Se 13
1	-	-	1	1	1	1	4	
1	-	2	-	-	-	2	1	
-	-	-	-	-	-	3	-	Se 14
-	-	-	-	-	-	1	-	
-	-	-	-	-	-	2	-	
-	-	-	-	-	1	-	-	Se 15
-	-	-	-	-	1	-	-	
-	-	-	-	-	-	-	-	
5	1	5	3	5	5	12	30	Se 16
2	-	3	1	4	4	11	24	
3	1	2	2	1	1	1	6	
-	-	-	-	-	1	1	6	Se 17
-	-	-	-	-	1	1	4	
-	-	-	-	-	-	-	2	

第6表 (8-2) 死亡数, 死因 (選択死因)

選択死因 分類コード	死 因 ・ 性	40 ~ 44	45 ~ 49	50 ~ 54	55 ~ 59	60 ~ 64	65 ~ 69
	全 死 因	561	956	1 718	2 345	3 177	4 841
	男	362	589	1 089	1 585	2 203	3 350
	女	199	367	629	760	974	1 491
Se 01	結 核	-	1	2	-	-	1
	男	-	1	2	-	-	1
	女	-	-	-	-	-	-
Se 02	悪 性 新 生 物 < 腫 瘍 >	142	316	652	938	1 372	2 235
	男	55	126	306	476	830	1 430
	女	87	190	346	462	542	805
Se 03	(再掲) 食道の悪性新生物<腫瘍>	3	7	17	30	55	80
	男	1	4	13	21	40	68
	女	2	3	4	9	15	12
Se 04	胃の悪性新生物<腫瘍>	10	15	45	71	114	218
	男	4	6	32	41	79	163
	女	6	9	13	30	35	55
Se 05	結腸の悪性新生物<腫瘍>	14	36	60	107	130	216
	男	4	19	31	66	84	132
	女	10	17	29	41	46	84
Se 06	直腸S状結腸移行部及び直腸 の悪性新生物<腫瘍>	11	21	54	59	90	119
	男	5	15	37	40	60	82
	女	6	6	17	19	30	37
Se 07	肝及び肝内胆管の悪性新生物 <腫瘍>	1	5	25	32	65	120
	男	1	2	21	25	60	90
	女	-	3	4	7	5	30
Se 08	胆のう及びその他の胆道 の悪性新生物<腫瘍>	1	4	13	19	41	75
	男	-	2	9	7	29	47
	女	1	2	4	12	12	28
Se 09	膵の悪性新生物<腫瘍>	7	34	69	120	152	267
	男	6	23	46	76	100	159
	女	1	11	23	44	52	108
Se 10	気管, 気管支及び肺 の悪性新生物<腫瘍>	13	25	69	123	228	439
	男	9	18	46	89	173	342
	女	4	7	23	34	55	97
Se 11	乳房の悪性新生物<腫瘍>	25	56	100	111	126	101
	男	-	-	-	1	-	1
	女	25	56	100	110	126	100
Se 12	子宮の悪性新生物<腫瘍>	12	23	53	50	56	70
	男
	女	12	23	53	50	56	70
Se 13	白 血 病	5	10	13	26	34	55
	男	4	5	7	17	26	39
	女	1	5	6	9	8	16
Se 14	糖 尿 病	2	6	23	29	33	63
	男	2	5	17	20	24	50
	女	-	1	6	9	9	13
Se 15	高 血 圧 性 疾 患	-	2	10	9	20	39
	男	-	1	10	8	17	31
	女	-	1	-	1	3	8
Se 16	心疾患 (高血圧性を除く)	63	99	185	270	375	549
	男	49	78	154	216	304	432
	女	14	21	31	54	71	117
Se 17	(再掲) 急 性 心 筋 梗 塞	10	22	47	71	87	121
	男	8	18	42	62	70	95
	女	2	4	5	9	17	26

分類) ・ 性 ・ 年齢 (5歳階級) 別

令和6年6月 (単位:人)

70～74	75～79	80～84	85～89	90～94	95～99	100歳以上	不詳	選択死因 分類コード
9 395	13 627	19 012	23 125	21 832	11 646	2 949	50	
6 417	9 078	11 135	11 495	8 133	2 789	388	32	
2 978	4 549	7 877	11 630	13 699	8 857	2 561	18	
4	14	20	40	30	13	1	-	Se 01
4	7	12	23	17	5	-	-	
-	7	8	17	13	8	1	-	
4 095	5 293	5 973	5 203	3 263	1 015	144	3	Se 02
2 691	3 489	3 647	2 803	1 441	364	35	2	
1 404	1 804	2 326	2 400	1 822	651	109	1	
126	174	168	103	59	9	3	-	Se 03
100	148	137	80	38	4	2	-	
26	26	31	23	21	5	1	-	
440	540	588	566	383	108	18	-	Se 04
335	392	396	342	186	42	5	-	
105	148	192	224	197	66	13	-	
357	451	562	484	428	152	17	-	Se 05
207	278	291	210	158	38	4	-	
150	173	271	274	270	114	13	-	
208	218	224	180	79	35	3	1	Se 06
145	134	132	92	30	16	2	-	
63	84	92	88	49	19	1	1	
277	313	361	353	211	51	12	1	Se 07
202	233	252	208	107	15	2	1	
75	80	109	145	104	36	10	-	
152	210	305	307	186	73	9	-	Se 08
99	137	178	160	77	19	2	-	
53	73	127	147	109	54	7	-	
491	593	663	517	302	83	10	-	Se 09
276	312	331	197	78	28	2	-	
215	281	332	320	224	55	8	-	
871	1 237	1 262	986	535	166	22	-	Se 10
664	912	883	629	271	71	6	-	
207	325	379	357	264	95	16	-	
147	144	162	150	106	43	9	-	Se 11
4	-	2	2	2	-	-	-	
143	144	160	148	104	43	9	-	
53	70	83	60	41	12	-	-	Se 12
.	
53	70	83	60	41	12	-	-	
118	151	156	120	60	18	1	-	Se 13
67	103	90	61	27	6	1	-	
51	48	66	59	33	12	-	-	
98	154	182	210	165	66	10	1	Se 14
69	112	96	105	70	17	2	1	
29	42	86	105	95	49	8	-	
42	61	110	136	206	119	37	3	Se 15
36	43	61	43	58	27	4	3	
6	18	49	93	148	92	33	-	
1 091	1 532	2 295	3 237	3 338	1 927	420	4	Se 16
765	1 015	1 308	1 493	1 104	417	50	4	
326	517	987	1 744	2 234	1 510	370	-	
201	276	330	317	241	101	13	1	Se 17
148	189	198	157	94	31	3	1	
53	87	132	160	147	70	10	-	

第6表 (8-3) 死亡数, 死因 (選択死因)

選択死因 分類コード	死 因 ・ 性	総 数		0 歳	1 歳	2 歳	3 歳	4 歳
		実数	対前年 増減率(%)					
Se 18	その他の虚血性心疾患	2 399	△ 5.1	1	-	-	-	-
	男	1 525	△ 5.9	-	-	-	-	-
	女	874	△ 3.6	1	-	-	-	-
Se 19	不整脈及び伝導障害	2 405	9.2	-	-	-	-	-
	男	1 181	8.8	-	-	-	-	-
	女	1 224	9.5	-	-	-	-	-
Se 20	心 不 全	7 001	2.4	1	-	-	1	-
	男	2 875	3.9	1	-	-	-	-
	女	4 126	1.3	-	-	-	1	-
Se 21	脳 血 管 疾 患	7 518	1.2	-	1	1	-	-
	男	3 693	1.9	-	-	1	-	-
	女	3 825	0.4	-	1	-	-	-
Se 22	(再掲) くも膜下出血	831	3.4	-	-	1	-	-
	男	307	6.6	-	-	1	-	-
	女	524	1.6	-	-	-	-	-
Se 23	脳 内 出 血	2 289	0.6	-	1	-	-	-
	男	1 253	0.7	-	-	-	-	-
	女	1 036	0.5	-	1	-	-	-
Se 24	脳 梗 塞	4 186	0.7	-	-	-	-	-
	男	2 036	1.7	-	-	-	-	-
	女	2 150	△ 0.3	-	-	-	-	-
Se 25	大動脈瘤及び解離	1 319	0.7	-	-	-	-	-
	男	639	△ 4.1	-	-	-	-	-
	女	680	5.6	-	-	-	-	-
Se 26	肺 炎	5 553	8.7	-	-	2	2	-
	男	3 222	9.2	-	-	-	2	-
	女	2 331	7.9	-	-	2	-	-
Se 27	慢性閉塞性肺疾患	1 281	1.6	-	-	-	-	-
	男	1 071	△ 0.2	-	-	-	-	-
	女	210	11.7	-	-	-	-	-
Se 28	喘 息	99	5.3	-	-	-	-	-
	男	37	5.7	-	-	-	-	-
	女	62	5.1	-	-	-	-	-
Se 29	肝 疾 患	1 432	2.6	1	-	-	-	-
	男	945	7.3	-	-	-	-	-
	女	487	△ 5.4	1	-	-	-	-
Se 30	腎 不 全	2 129	△ 1.3	-	-	-	-	-
	男	1 179	2.3	-	-	-	-	-
	女	950	△ 5.4	-	-	-	-	-
Se 31	老 衰	14 633	9.5	-	-	-	-	-
	男	4 081	13.0	-	-	-	-	-
	女	10 552	8.2	-	-	-	-	-
Se 32	不慮の事故	2 675	△ 4.8	10	-	-	-	1
	男	1 535	△ 5.9	2	-	-	-	-
	女	1 140	△ 3.4	8	-	-	-	1
Se 33	(再掲) 交 通 事 故	266	8.1	1	-	-	-	-
	男	175	△ 1.7	-	-	-	-	-
	女	91	33.8	1	-	-	-	-
Se 34	自 殺	1 656	△ 2.4	-	-	-	-	-
	男	1 126	△ 1.7	-	-	-	-	-
	女	530	△ 3.8	-	-	-	-	-

分類) ・ 性 ・ 年齢 (5歳階級) 別

令和6年6月 (単位:人)

0 ~ 4	5 ~ 9	10 ~ 14	15 ~ 19	20 ~ 24	25 ~ 29	30 ~ 34	35 ~ 39	選択死因 分類コード
1	-	-	2	1	-	3	6	Se 18
-	-	-	-	1	-	3	6	
1	-	-	2	-	-	-	-	
-	-	1	1	2	1	5	5	Se 19
-	-	1	1	2	1	5	5	
-	-	-	-	-	-	-	-	
2	-	2	-	-	-	1	5	Se 20
1	-	1	-	-	-	-	4	
1	-	1	-	-	-	1	1	
2	-	1	-	1	6	7	22	Se 21
1	-	-	-	1	1	6	13	
1	-	1	-	-	5	1	9	
1	-	-	-	1	4	3	10	Se 22
1	-	-	-	1	1	3	5	
-	-	-	-	-	3	-	5	
1	-	1	-	-	1	2	11	Se 23
-	-	-	-	-	-	2	8	
1	-	1	-	-	1	-	3	
-	-	-	-	-	1	1	1	Se 24
-	-	-	-	-	-	1	-	
-	-	-	-	-	1	-	1	
-	-	-	-	-	-	-	4	Se 25
-	-	-	-	-	-	-	4	
-	-	-	-	-	-	-	-	
4	1	-	-	1	2	5	3	Se 26
2	-	-	-	1	2	4	1	
2	1	-	-	-	-	1	2	
-	-	-	-	1	-	1	-	Se 27
-	-	-	-	-	-	-	-	
-	-	-	-	1	-	1	-	
-	-	-	-	-	-	1	-	Se 28
-	-	-	-	-	-	1	-	
-	-	-	-	-	-	-	-	
1	-	-	-	2	-	1	12	Se 29
-	-	-	-	-	-	1	9	
1	-	-	-	2	-	-	3	
-	-	-	-	-	-	-	-	Se 30
-	-	-	-	-	-	-	-	
-	-	-	-	-	-	-	-	Se 31
-	-	-	-	-	-	-	-	
11	3	5	12	16	22	12	29	Se 32
2	2	4	7	14	14	6	19	
9	1	1	5	2	8	6	10	
1	2	1	10	9	8	8	12	Se 33
-	2	1	7	8	6	3	9	
1	-	-	3	1	2	5	3	
-	-	12	75	104	86	87	93	Se 34
-	-	4	40	61	50	59	58	
-	-	8	35	43	36	28	35	

第6表 (8-4) 死亡数, 死因 (選択死因)

選択死因 分類コード	死 因 ・ 性	40 ~ 44	45 ~ 49	50 ~ 54	55 ~ 59	60 ~ 64	65 ~ 69
Se 18	その他の虚血性心疾患	12	20	65	67	101	160
	男	10	18	55	56	81	137
	女	2	2	10	11	20	23
Se 19	不整脈及び伝導障害	18	24	32	51	62	91
	男	16	17	29	41	52	73
	女	2	7	3	10	10	18
Se 20	心 不 全	13	20	25	46	81	128
	男	8	15	18	29	67	95
	女	5	5	7	17	14	33
Se 21	脳 血 管 疾 患	45	73	133	170	205	297
	男	33	50	86	127	143	209
	女	12	23	47	43	62	88
Se 22	(再掲) くも膜下出血	16	31	46	44	50	53
	男	12	19	20	27	33	21
	女	4	12	26	17	17	32
Se 23	脳 内 出 血	24	37	70	90	110	146
	男	18	28	53	75	81	108
	女	6	9	17	15	29	38
Se 24	脳 梗 塞	3	3	14	30	40	83
	男	2	2	11	20	28	69
	女	1	1	3	10	12	14
Se 25	大動脈瘤及び解離	6	12	20	32	45	79
	男	6	11	14	27	35	60
	女	-	1	6	5	10	19
Se 26	肺 炎	4	11	15	28	71	118
	男	3	9	10	22	57	93
	女	1	2	5	6	14	25
Se 27	慢性閉塞性肺疾患	-	3	2	9	24	35
	男	-	3	-	7	19	31
	女	-	-	2	2	5	4
Se 28	喘 息	2	2	2	1	1	5
	男	-	1	-	-	-	3
	女	2	1	2	1	1	2
Se 29	肝 疾 患	38	68	84	122	125	150
	男	29	50	67	101	101	119
	女	9	18	17	21	24	31
Se 30	腎 不 全	2	1	14	17	38	58
	男	2	1	10	12	29	37
	女	-	-	4	5	9	21
Se 31	老 衰	-	-	-	-	5	20
	男	-	-	-	-	3	11
	女	-	-	-	-	2	9
Se 32	不慮の事故	23	41	63	88	78	100
	男	16	30	47	75	62	79
	女	7	11	16	13	16	21
Se 33	(再掲) 交 通 事 故	10	14	22	22	13	15
	男	8	10	19	20	12	14
	女	2	4	3	2	1	1
Se 34	自 殺	124	139	187	143	129	100
	男	95	100	134	108	93	75
	女	29	39	53	35	36	25

分類) ・ 性 ・ 年齢 (5 歳階級) 別

令和6年6月 (単位: 人)

70 ~ 74	75 ~ 79	80 ~ 84	85 ~ 89	90 ~ 94	95 ~ 99	100歳以上	不詳	選択死因 分類コード
276	338	433	453	305	130	23	3	Se 18
220	251	270	250	120	41	3	3	
56	87	163	203	185	89	20	-	
181	229	357	499	529	256	61	-	Se 19
120	146	209	237	160	60	6	-	
61	83	148	262	369	196	55	-	
301	506	932	1 594	1 854	1 212	279	-	Se 20
186	316	516	718	616	252	33	-	
115	190	416	876	1 238	960	246	-	
565	898	1 256	1 567	1 472	674	124	-	Se 21
413	585	684	680	519	130	12	-	
152	313	572	887	953	544	112	-	
89	119	129	130	81	23	1	-	Se 22
48	45	32	24	11	3	1	-	
41	74	97	106	70	20	-	-	
226	308	375	429	327	119	12	-	Se 23
167	199	200	182	108	24	-	-	
59	109	175	247	219	95	12	-	
226	451	713	969	1 024	519	108	-	Se 24
183	330	431	464	383	101	11	-	
43	121	282	505	641	418	97	-	
121	179	219	291	223	76	12	-	Se 25
71	91	108	127	62	21	2	-	
50	88	111	164	161	55	10	-	
265	510	952	1 396	1 337	689	140	1	Se 26
214	395	634	851	643	250	31	-	
51	115	318	545	694	439	109	1	
127	227	310	289	183	59	11	-	Se 27
108	196	274	240	151	38	4	-	
19	31	36	49	32	21	7	-	
7	14	17	17	15	12	3	-	Se 28
5	8	7	6	3	2	1	-	
2	6	10	11	12	10	2	-	
173	195	191	155	82	27	6	-	Se 29
115	131	102	80	32	7	1	-	
58	64	89	75	50	20	5	-	
135	228	382	525	501	199	29	-	Se 30
101	154	240	286	236	65	6	-	
34	74	142	239	265	134	23	-	
147	391	1 297	2 958	4 719	3 693	1 403	-	Se 31
84	216	565	1 098	1 303	666	135	-	
63	175	732	1 860	3 416	3 027	1 268	-	
227	307	418	509	452	223	36	-	Se 32
144	213	247	288	193	67	6	-	
83	94	171	221	259	156	30	-	
34	24	27	19	12	3	-	-	Se 33
16	8	16	11	5	-	-	-	
18	16	11	8	7	3	-	-	
103	109	75	51	26	11	-	2	Se 34
65	77	49	34	16	6	-	2	
38	32	26	17	10	5	-	-	

第6表 (8-5) 死亡数, 死因 (選択死因)

選択死因 分類コード	死 因 ・ 性	総 数		0 歳	1 歳	2 歳	3 歳	4 歳
		実数	対前年 増減率(%)					
	全 死 因	800 274	1.8	636	104	73	61	43
	男	407 391	2.1	325	58	32	34	21
	女	392 883	1.5	311	46	41	27	22
Se 01	結 核	721	△ 6.5	-	-	-	-	-
	男	420	△ 4.5	-	-	-	-	-
	女	301	△ 9.1	-	-	-	-	-
Se 02	悪性新生物<腫瘍>	189 032	0.9	4	2	7	8	6
	男	109 193	0.5	1	1	4	4	3
	女	79 839	1.4	3	1	3	4	3
Se 03	(再掲) 食道の悪性新生物<腫瘍>	5 170	△ 2.2	-	-	-	-	-
	男	4 173	△ 2.1	-	-	-	-	-
	女	997	△ 2.7	-	-	-	-	-
Se 04	胃の悪性新生物<腫瘍>	18 829	△ 1.6	-	-	-	-	-
	男	12 281	△ 1.9	-	-	-	-	-
	女	6 548	△ 1.0	-	-	-	-	-
Se 05	結腸の悪性新生物<腫瘍>	18 982	4.9	-	-	-	-	-
	男	9 376	5.7	-	-	-	-	-
	女	9 606	4.1	-	-	-	-	-
Se 06	直腸S状結腸移行部及び直腸 の悪性新生物<腫瘍>	7 803	0.3	-	-	-	-	-
	男	4 867	0.4	-	-	-	-	-
	女	2 936	0.3	-	-	-	-	-
Se 07	肝及び肝内胆管の悪性新生物 <腫瘍>	11 153	△ 2.0	1	-	-	-	1
	男	7 478	△ 0.6	-	-	-	-	-
	女	3 675	△ 4.9	1	-	-	-	1
Se 08	胆のう及びその他の胆道 の悪性新生物<腫瘍>	8 555	△ 0.9	-	-	-	-	-
	男	4 577	△ 0.9	-	-	-	-	-
	女	3 978	△ 0.8	-	-	-	-	-
Se 09	膵の悪性新生物<腫瘍>	20 219	3.5	-	-	-	-	-
	男	9 988	3.1	-	-	-	-	-
	女	10 231	3.8	-	-	-	-	-
Se 10	気管, 気管支及び肺 の悪性新生物<腫瘍>	37 059	△ 0.4	-	-	-	1	-
	男	25 637	△ 1.7	-	-	-	1	-
	女	11 422	2.5	-	-	-	-	-
Se 11	乳房の悪性新生物<腫瘍>	7 853	0.7	-	-	-	-	-
	男	58	△ 3.3	-	-	-	-	-
	女	7 795	0.7	-	-	-	-	-
Se 12	子宮の悪性新生物<腫瘍>	3 521	0.5	-	-	-	-	-
	男
	女	3 521	0.5	-	-	-	-	-
Se 13	白 血 病	4 883	1.4	2	1	-	1	-
	男	2 960	0.1	-	1	-	-	-
	女	1 923	3.5	2	-	-	1	-
Se 14	糖 尿 病	7 645	△ 4.6	-	-	-	-	-
	男	4 361	△ 2.3	-	-	-	-	-
	女	3 284	△ 7.6	-	-	-	-	-
Se 15	高 血 圧 性 疾 患	6 015	2.9	-	-	-	-	-
	男	2 593	4.3	-	-	-	-	-
	女	3 422	1.9	-	-	-	-	-
Se 16	心疾患 (高血圧性を除く)	116 914	△ 1.9	13	2	6	3	3
	男	57 304	△ 1.8	10	1	-	1	1
	女	59 610	△ 2.0	3	1	6	2	2
Se 17	(再掲) 急 性 心 筋 梗 塞	14 862	△ 7.8	-	-	-	-	-
	男	8 890	△ 6.6	-	-	-	-	-
	女	5 972	△ 9.6	-	-	-	-	-

分類) ・ 性 ・ 年齢 (5歳階級) 別

累計 (令和6年1月～6月) (単位:人)

0～4	5～9	10～14	15～19	20～24	25～29	30～34	35～39	選択死因 分類コード
917	181	276	615	1 117	1 152	1 409	2 169	
470	100	137	338	689	692	895	1 388	
447	81	139	277	428	460	514	781	
-	-	-	-	-	-	-	-	Se 01
-	-	-	-	-	-	-	-	
-	-	-	-	-	-	-	-	
27	46	47	51	91	114	220	464	Se 02
13	21	26	29	56	60	90	198	
14	25	21	22	35	54	130	266	
-	-	-	-	-	1	-	4	Se 03
-	-	-	-	-	-	-	1	
-	-	-	-	-	1	-	3	
-	-	-	-	8	10	19	51	Se 04
-	-	-	-	6	5	9	23	
-	-	-	-	2	5	10	28	
-	-	-	-	-	9	17	52	Se 05
-	-	-	-	-	6	10	31	
-	-	-	-	-	3	7	21	
-	-	-	-	-	3	12	28	Se 06
-	-	-	-	-	2	8	17	
-	-	-	-	-	1	4	11	
2	-	1	3	1	-	6	3	Se 07
-	-	1	2	-	-	2	3	
2	-	-	1	1	-	4	-	
-	-	-	-	-	1	5	7	Se 08
-	-	-	-	-	1	2	4	
-	-	-	-	-	-	3	3	
-	-	-	1	1	4	5	14	Se 09
-	-	-	1	-	2	4	11	
-	-	-	-	1	2	1	3	
1	-	-	1	1	4	9	25	Se 10
1	-	-	1	-	2	7	19	
-	-	-	-	1	2	2	6	
-	-	-	-	-	8	19	70	Se 11
-	-	-	-	-	-	-	-	
-	-	-	-	-	8	19	70	
-	-	-	1	1	2	24	45	Se 12
・	・	・	・	・	・	・	・	
-	-	-	1	1	2	24	45	
4	8	17	12	14	12	26	27	Se 13
1	5	10	5	11	10	13	20	
3	3	7	7	3	2	13	7	
-	-	1	6	5	7	16	13	Se 14
-	-	-	3	3	5	11	8	
-	-	1	3	2	2	5	5	
-	-	-	-	-	1	-	4	Se 15
-	-	-	-	-	1	-	4	
-	-	-	-	-	-	-	-	
27	4	13	26	36	53	110	200	Se 16
13	3	7	21	23	35	83	154	
14	1	6	5	13	18	27	46	
-	-	-	-	-	3	11	34	Se 17
-	-	-	-	-	1	8	28	
-	-	-	-	-	2	3	6	

第6表 (8-6) 死亡数, 死因 (選択死因)

選択死因 分類コード	死 因 ・ 性	40 ~ 44	45 ~ 49	50 ~ 54	55 ~ 59	60 ~ 64	65 ~ 69
	全 死 因	3 442	6 321	10 882	14 601	20 580	32 637
	男	2 177	4 038	6 988	9 761	14 177	22 687
	女	1 265	2 283	3 894	4 840	6 403	9 950
Se 01	結 核	1	6	2	4	12	16
	男	1	6	2	3	10	15
	女	-	-	-	1	2	1
Se 02	悪 性 新 生 物 < 腫 瘍 >	906	2 004	3 840	5 615	8 372	13 928
	男	342	864	1 820	2 943	4 966	8 926
	女	564	1 140	2 020	2 672	3 406	5 002
Se 03	(再掲) 食道の悪性新生物<腫瘍>	15	51	132	187	349	527
	男	6	35	96	151	265	451
	女	9	16	36	36	84	76
Se 04	胃の悪性新生物<腫瘍>	72	135	273	376	666	1 278
	男	40	78	184	239	460	946
	女	32	57	89	137	206	332
Se 05	結腸の悪性新生物<腫瘍>	88	202	365	611	817	1 319
	男	41	113	192	334	504	809
	女	47	89	173	277	313	510
Se 06	直腸S状結腸移行部及び直腸 の悪性新生物<腫瘍>	53	112	268	367	511	810
	男	26	73	173	246	357	583
	女	27	39	95	121	154	227
Se 07	肝及び肝内胆管の悪性新生物 <腫瘍>	22	56	139	224	453	783
	男	12	38	112	175	395	624
	女	10	18	27	49	58	159
Se 08	胆のう及びその他の胆道 の悪性新生物<腫瘍>	9	27	64	117	238	465
	男	7	14	40	65	153	290
	女	2	13	24	52	85	175
Se 09	膵の悪性新生物<腫瘍>	46	173	386	697	1 012	1 674
	男	28	123	237	425	619	988
	女	18	50	149	272	393	686
Se 10	気管, 気管支及び肺 の悪性新生物<腫瘍>	79	183	421	764	1 351	2 690
	男	53	127	284	564	1 007	2 071
	女	26	56	137	200	344	619
Se 11	乳房の悪性新生物<腫瘍>	144	362	508	621	681	739
	男	-	3	1	1	3	6
	女	144	359	507	620	678	733
Se 12	子宮の悪性新生物<腫瘍>	89	145	265	313	328	329
	男
	女	89	145	265	313	328	329
Se 13	白 血 病	32	62	120	150	244	367
	男	19	34	74	98	166	248
	女	13	28	46	52	78	119
Se 14	糖 尿 病	28	57	152	231	300	415
	男	21	43	116	188	242	330
	女	7	14	36	43	58	85
Se 15	高 血 圧 性 疾 患	5	25	74	67	134	204
	男	4	23	65	56	110	158
	女	1	2	9	11	24	46
Se 16	心疾患 (高血圧性を除く)	345	750	1 407	1 922	2 721	4 031
	男	258	602	1 119	1 543	2 221	3 135
	女	87	148	288	379	500	896
Se 17	(再掲) 急 性 心 筋 梗 塞	64	193	354	450	595	799
	男	53	160	307	395	505	652
	女	11	33	47	55	90	147

分類) ・ 性 ・ 年齢 (5歳階級) 別

累計 (令和6年1月～6月) (単位:人)

70～74	75～79	80～84	85～89	90～94	95～99	100歳以上	不詳	選択死因 分類コード
63 387	92 035	130 196	161 468	153 359	82 459	20 830	241	
43 409	60 170	76 600	80 974	57 997	20 589	2 925	190	
19 978	31 865	53 596	80 494	95 362	61 870	17 905	51	
40	75	115	192	180	66	12	-	Se 01
32	56	74	96	96	27	2	-	
8	19	41	96	84	39	10	-	
25 509	32 582	35 745	31 957	20 179	6 490	834	11	Se 02
16 802	21 136	21 905	17 497	9 092	2 213	186	8	
8 707	11 446	13 840	14 460	11 087	4 277	648	3	
841	1 061	980	630	319	65	8	-	Se 03
718	901	812	496	209	28	4	-	
123	160	168	134	110	37	4	-	
2 506	3 257	3 563	3 536	2 264	726	88	1	Se 04
1 888	2 370	2 455	2 163	1 116	279	19	1	
618	887	1 108	1 373	1 148	447	69	-	
2 350	2 935	3 357	3 240	2 537	969	113	1	Se 05
1 415	1 711	1 759	1 386	826	222	16	1	
935	1 224	1 598	1 854	1 711	747	97	-	
1 168	1 326	1 265	1 003	624	222	30	1	Se 06
847	879	776	547	253	72	8	-	
321	447	489	456	371	150	22	1	
1 547	1 963	2 143	2 166	1 277	325	36	3	Se 07
1 167	1 446	1 443	1 290	651	111	3	3	
380	517	700	876	626	214	33	-	
944	1 299	1 823	1 856	1 193	439	67	1	Se 08
591	815	1 046	941	478	119	11	-	
353	484	777	915	715	320	56	1	
2 978	3 743	4 033	3 169	1 719	509	55	-	Se 09
1 684	1 969	1 943	1 292	534	120	8	-	
1 294	1 774	2 090	1 877	1 185	389	47	-	
5 783	7 625	7 622	5 955	3 409	1 012	122	2	Se 10
4 378	5 625	5 416	3 773	1 842	426	39	2	
1 405	2 000	2 206	2 182	1 567	586	83	-	
948	983	961	825	638	280	66	-	Se 11
10	8	12	7	6	1	-	-	
938	975	949	818	632	279	66	-	
403	435	434	376	253	67	11	-	Se 12
.	
403	435	434	376	253	67	11	-	
694	881	921	804	379	104	5	-	Se 13
467	587	561	419	177	34	1	-	
227	294	360	385	202	70	4	-	
741	1 120	1 338	1 541	1 146	458	67	3	Se 14
543	749	779	781	407	119	10	3	
198	371	559	760	739	339	57	-	
378	557	805	1 230	1 394	860	273	4	Se 15
287	327	424	514	405	175	36	4	
91	230	381	716	989	685	237	-	
8 000	11 636	18 022	24 970	25 493	14 112	3 015	21	Se 16
5 766	7 582	10 197	11 731	9 052	3 317	422	20	
2 234	4 054	7 825	13 239	16 441	10 795	2 593	1	
1 526	2 095	2 656	2 863	2 176	905	136	2	Se 17
1 172	1 408	1 577	1 472	875	251	24	2	
354	687	1 079	1 391	1 301	654	112	-	

第6表 (8-7) 死亡数, 死因 (選択死因)

選択死因 分類コード	死 因 ・ 性	総 数		0 歳	1 歳	2 歳	3 歳	4 歳
		実数	対前年 増減率(%)					
Se 18	その他の虚血性心疾患	20 255	△ 1.7	1	-	-	-	-
	男	12 464	△ 1.4	-	-	-	-	-
	女	7 791	△ 2.1	1	-	-	-	-
Se 19	不整脈及び伝導障害	18 513	△ 0.1	2	1	1	1	-
	男	9 364	△ 1.5	2	-	-	-	-
	女	9 149	1.3	-	1	1	1	-
Se 20	心 不 全	50 856	△ 0.5	2	1	-	1	1
	男	21 244	0.3	2	1	-	-	1
	女	29 612	△ 1.1	-	-	-	1	-
Se 21	脳 血 管 疾 患	52 401	△ 1.8	-	1	1	1	-
	男	25 997	△ 1.1	-	-	1	-	-
	女	26 404	△ 2.5	-	1	-	1	-
Se 22	(再掲) くも膜下出血	5 514	△ 2.4	-	-	1	1	-
	男	2 059	△ 3.1	-	-	1	-	-
	女	3 455	△ 2.0	-	-	-	1	-
Se 23	脳 内 出 血	16 673	△ 1.4	-	1	-	-	-
	男	9 123	△ 0.4	-	-	-	-	-
	女	7 550	△ 2.6	-	1	-	-	-
Se 24	脳 梗 塞	28 672	△ 1.9	-	-	-	-	-
	男	14 028	△ 1.6	-	-	-	-	-
	女	14 644	△ 2.1	-	-	-	-	-
Se 25	大動脈瘤及び解離	10 424	1.6	-	-	-	-	-
	男	5 142	0.7	-	-	-	-	-
	女	5 282	2.6	-	-	-	-	-
Se 26	肺 炎	40 351	8.8	2	4	2	4	1
	男	23 440	9.4	1	2	-	4	-
	女	16 911	7.9	1	2	2	-	1
Se 27	慢性閉塞性肺疾患	8 398	1.9	-	-	-	-	-
	男	7 048	1.5	-	-	-	-	-
	女	1 350	4.5	-	-	-	-	-
Se 28	喘 息	538	△ 4.8	-	-	-	-	-
	男	197	△ 12.8	-	-	-	-	-
	女	341	0.6	-	-	-	-	-
Se 29	肝 疾 患	9 637	2.8	3	-	1	-	-
	男	6 263	1.9	1	-	1	-	-
	女	3 374	4.6	2	-	-	-	-
Se 30	腎 不 全	15 180	△ 2.3	1	-	-	-	-
	男	8 233	0.1	-	-	-	-	-
	女	6 947	△ 5.1	1	-	-	-	-
Se 31	老 衰	100 802	8.3	-	-	-	-	-
	男	28 402	9.4	-	-	-	-	-
	女	72 400	7.9	-	-	-	-	-
Se 32	不慮の事故	23 225	2.8	25	9	12	6	4
	男	13 073	2.0	8	5	6	2	1
	女	10 152	4.0	17	4	6	4	3
Se 33	(再掲) 交 通 事 故	1 595	△ 0.4	2	2	5	2	1
	男	1 107	0.5	1	1	2	-	-
	女	488	△ 2.6	1	1	3	2	1
Se 34	自 殺	10 037	△ 5.8	-	-	-	-	-
	男	6 832	△ 7.1	-	-	-	-	-
	女	3 205	△ 2.9	-	-	-	-	-

分類) ・ 性 ・ 年齢 (5歳階級) 別

累計 (令和6年1月～6月) (単位:人)

0～4	5～9	10～14	15～19	20～24	25～29	30～34	35～39	選択死因 分類コード
1	-	-	3	4	4	15	41	Se 18
-	-	-	1	3	3	13	32	
1	-	-	2	1	1	2	9	
5	1	4	12	15	21	42	45	Se 19
2	1	3	11	9	12	36	36	
3	-	1	1	6	9	6	9	
5	-	2	6	9	11	27	43	Se 20
4	-	1	5	6	9	16	32	
1	-	1	1	3	2	11	11	
3	1	6	6	9	28	42	129	Se 21
1	-	3	3	6	13	30	78	
2	1	3	3	3	15	12	51	
2	1	4	2	5	12	14	57	Se 22
1	-	2	2	3	4	12	30	
1	1	2	-	2	8	2	27	
1	-	2	4	4	13	24	60	Se 23
-	-	1	1	3	8	17	42	
1	-	1	3	1	5	7	18	
-	-	-	-	-	1	3	7	Se 24
-	-	-	-	-	-	1	4	
-	-	-	-	-	1	2	3	
-	-	-	-	2	2	4	21	Se 25
-	-	-	-	2	1	4	19	
-	-	-	-	-	1	-	2	
13	5	3	5	6	6	18	18	Se 26
7	2	-	1	5	4	11	13	
6	3	3	4	1	2	7	5	
-	-	-	-	1	-	1	3	Se 27
-	-	-	-	-	-	-	2	
-	-	-	-	1	-	1	1	
-	-	-	-	-	1	1	1	Se 28
-	-	-	-	-	-	1	1	
-	-	-	-	-	1	-	-	
4	-	-	-	4	8	29	77	Se 29
2	-	-	-	1	4	17	52	
2	-	-	-	3	4	12	25	
1	-	1	1	1	2	4	11	Se 30
-	-	1	1	1	-	2	10	
1	-	-	-	-	2	2	1	
-	-	-	-	-	-	-	-	Se 31
-	-	-	-	-	-	-	-	
-	-	-	-	-	-	-	-	
56	20	21	81	101	135	86	155	Se 32
22	13	17	53	71	95	62	111	
34	7	4	28	30	40	24	44	
12	7	2	45	50	45	29	54	Se 33
4	4	2	37	39	39	21	45	
8	3	-	8	11	6	8	9	
-	1	71	315	646	552	572	618	Se 34
-	1	22	155	395	336	396	445	
-	-	49	160	251	216	176	173	

第6表 (8-8) 死亡数, 死因 (選択死因)

選択死因 分類コード	死 因 ・ 性	40 ~ 44	45 ~ 49	50 ~ 54	55 ~ 59	60 ~ 64	65 ~ 69
Se 18	その他の虚血性心疾患	74	163	418	561	804	1 220
	男	63	144	354	459	675	1 004
	女	11	19	64	102	129	216
Se 19	不整脈及び伝導障害	80	157	257	366	520	734
	男	59	122	195	289	422	559
	女	21	35	62	77	98	175
Se 20	心 不 全	66	145	244	350	542	879
	男	39	109	172	250	418	639
	女	27	36	72	100	124	240
Se 21	脳 血 管 疾 患	292	562	969	1 097	1 365	2 066
	男	211	396	662	784	989	1 486
	女	81	166	307	313	376	580
Se 22	(再掲) くも膜下出血	120	200	346	293	306	395
	男	76	115	174	173	182	183
	女	44	85	172	120	124	212
Se 23	脳 内 出 血	147	304	497	624	730	993
	男	117	236	396	477	544	759
	女	30	68	101	147	186	234
Se 24	脳 梗 塞	17	38	104	150	276	591
	男	13	30	79	113	225	479
	女	4	8	25	37	51	112
Se 25	大動脈瘤及び解離	40	95	197	283	378	545
	男	35	90	165	233	274	368
	女	5	5	32	50	104	177
Se 26	肺 炎	35	68	130	212	433	842
	男	26	47	90	160	334	620
	女	9	21	40	52	99	222
Se 27	慢性閉塞性肺疾患	-	9	10	38	98	279
	男	-	6	5	35	84	236
	女	-	3	5	3	14	43
Se 28	喘 息	3	9	7	12	17	19
	男	1	6	5	6	10	12
	女	2	3	2	6	7	7
Se 29	肝 疾 患	197	358	531	737	912	984
	男	140	270	421	593	724	757
	女	57	88	110	144	188	227
Se 30	腎 不 全	10	23	90	142	212	437
	男	6	18	68	107	161	319
	女	4	5	22	35	51	118
Se 31	老 衰	-	-	-	-	32	159
	男	-	-	-	-	17	103
	女	-	-	-	-	15	56
Se 32	不慮の事故	180	257	392	507	641	935
	男	130	194	295	391	470	664
	女	50	63	97	116	171	271
Se 33	(再掲) 交 通 事 故	57	74	86	106	86	109
	男	50	62	72	91	68	86
	女	7	12	14	15	18	23
Se 34	自 殺	730	935	1 035	863	708	571
	男	554	672	738	631	512	399
	女	176	263	297	232	196	172

分類) ・ 性 ・ 年齢 (5歳階級) 別

累計 (令和6年1月～6月) (単位:人)

70～74	75～79	80～84	85～89	90～94	95～99	100歳以上	不詳	選択死因 分類コード
2 164	2 985	3 775	3 912	2 844	1 062	196	9	Se 18
1 650	2 088	2 315	2 039	1 244	332	36	9	
514	897	1 460	1 873	1 600	730	160	-	
1 398	1 865	2 994	3 934	3 780	1 908	372	3	Se 19
970	1 196	1 682	1 870	1 362	466	59	3	
428	669	1 312	2 064	2 418	1 442	313	-	
2 169	3 499	6 798	11 491	13 819	8 715	2 032	4	Se 20
1 480	2 153	3 714	5 213	4 729	1 980	271	4	
689	1 346	3 084	6 278	9 090	6 735	1 761	-	
4 174	6 285	8 903	10 930	9 948	4 629	955	2	Se 21
2 909	4 047	4 927	5 010	3 318	1 010	113	1	
1 265	2 238	3 976	5 920	6 630	3 619	842	1	
583	701	862	820	580	193	17	1	Se 22
269	253	258	195	98	26	2	1	
314	448	604	625	482	167	15	-	
1 717	2 325	2 871	3 184	2 238	814	120	1	Se 23
1 204	1 472	1 510	1 383	752	181	20	-	
513	853	1 361	1 801	1 486	633	100	1	
1 708	3 070	4 915	6 645	6 853	3 500	794	-	Se 24
1 324	2 206	3 016	3 311	2 364	777	86	-	
384	864	1 899	3 334	4 489	2 723	708	-	
1 020	1 482	1 862	2 204	1 611	604	73	1	Se 25
618	799	903	928	531	156	15	1	
402	683	959	1 276	1 080	448	58	-	
2 036	3 764	6 954	10 045	9 822	4 938	993	5	Se 26
1 590	2 837	4 789	6 120	4 763	1 790	227	4	
446	927	2 165	3 925	5 059	3 148	766	1	
770	1 377	2 013	1 921	1 345	479	54	-	Se 27
682	1 216	1 740	1 607	1 081	330	24	-	
88	161	273	314	264	149	30	-	
38	51	82	105	109	68	15	-	Se 28
19	28	32	36	29	10	1	-	
19	23	50	69	80	58	14	-	
1 236	1 273	1 348	1 109	610	193	24	3	Se 29
852	828	765	548	232	51	3	3	
384	445	583	561	378	142	21	-	
967	1 549	2 698	3 636	3 583	1 552	260	-	Se 30
682	1 068	1 646	1 991	1 564	520	68	-	
285	481	1 052	1 645	2 019	1 032	192	-	
912	2 624	8 736	19 937	32 617	26 024	9 760	1	Se 31
569	1 422	4 026	7 294	9 098	4 804	1 069	-	
343	1 202	4 710	12 643	23 519	21 220	8 691	1	
1 880	2 909	4 173	4 764	3 855	1 737	321	19	Se 32
1 244	1 841	2 405	2 627	1 726	568	61	13	
636	1 068	1 768	2 137	2 129	1 169	260	6	
176	194	214	166	69	10	2	2	Se 33
103	121	124	92	41	2	2	2	
73	73	90	74	28	8	-	-	
689	653	515	341	165	44	2	11	Se 34
460	439	317	222	101	26	1	10	
229	214	198	119	64	18	1	1	

第7表 感染症による死亡数,

感染症分類コード	死 因	6月			累計(1月～6月)		
		令和6年	令和5年	差引増減	令和6年	令和5年	差引増減
In 101	エボラ出血熱	-	-	-	-	-	-
In 102	クリミア・コンゴ出血熱	-	-	-	-	-	-
In 103	痘そう	-	-	-	-	-	-
In 104	南米出血熱	-	-	-	-	-	-
In 105	ペスト	-	-	-	-	-	-
In 106	マールブルグ病	-	-	-	-	-	-
In 107	ラッサ熱	-	-	-	-	-	-
In 201	急性灰白髄炎	-	-	-	-	-	-
In 202	結核	126	110	16	721	771	△ 50
In 203	ジフテリア	-	-	-	1	-	1
In 204	重症急性呼吸器症候群(病原体がベータコロナウイルス属 S A R S コロナウイルスであるものに限る。)	-	-	-	-	-	-
In 205	鳥インフルエンザ(特定鳥インフルエンザ(H 5 N 1)に限る。)	-	-	-	-	-	-
In 206	鳥インフルエンザ(特定鳥インフルエンザ(H 7 N 9)に限る。)	-	-	-	-	-	-
In 207	中東呼吸器症候群(病原体がベータコロナウイルス属 M E R S コロナウイルスであるものに限る。)	-	-	-	-	-	-
In 301	コレラ	-	-	-	-	-	-
In 302	細菌性赤痢	-	-	-	-	-	-
In 303	腸管出血性大腸菌感染症	1	-	1	2	2	0
In 304	腸チフス	-	-	-	-	-	-
In 305	パラチフス	-	-	-	-	-	-
In 401	E型肝炎	-	-	-	-	2	△ 2
In 402	ウエストナイル熱	-	-	-	-	-	-
In 403	A型肝炎	1	-	1	2	1	1
In 404	エキノコックス症	-	-	-	-	1	△ 1
In 405	黄熱	-	-	-	-	-	-
In 406	オウム病	-	-	-	-	1	△ 1
In 407	オムスク出血熱	-	-	-	-	-	-
In 408	回帰熱	-	-	-	-	-	-
In 409	キャサスル森林病	-	-	-	-	-	-
In 410	Q熱	-	-	-	-	-	-
In 411	狂犬病	-	-	-	-	-	-
In 412	コクシジオイデス症	-	-	-	-	-	-
In 413	エムボックス	-	-	-	-	-	-
In 414	腎症候性出血熱	-	-	-	-	-	-
In 415	西部ウマ脳炎	-	-	-	-	-	-
In 416	ダニ媒介脳炎	-	-	-	-	-	-
In 417	炭疽	-	-	-	-	-	-
In 418	つつが虫病	-	2	△ 2	1	5	△ 4
In 419	デング熱	-	-	-	-	-	-
In 420	東部ウマ脳炎	-	-	-	-	-	-
In 421	鳥インフルエンザ(特定鳥インフルエンザを除く。)	-	-	-	-	-	-
In 422	ニバウイルス感染症	-	-	-	-	-	-
In 423	日本紅斑熱	-	1	△ 1	-	2	△ 2
In 424	日本脳炎	-	-	-	2	-	2
In 425	ハンタウイルス肺症候群	-	-	-	-	-	-
In 426	Bウイルス病	-	-	-	-	-	-
In 427	鼻疽	-	-	-	-	-	-
In 428	ブルセラ症	-	-	-	-	1	△ 1
In 429	ベネズエラウマ脳炎	-	-	-	-	-	-
In 430	ヘンドラウイルス感染症	-	-	-	-	-	-
In 431	発しんチフス	-	-	-	-	-	-
In 432	ボツリヌス症(乳児ボツリヌス症を除く。)	-	-	-	-	-	-
In 433	乳児ボツリヌス症	-	-	-	-	-	-
In 434	マラリア	-	-	-	-	-	-
In 435	野兔病	-	-	-	-	-	-
In 436	ライム病	-	-	-	-	-	-
In 437	リッサウイルス感染症	-	-	-	-	-	-

注：1) 感染症分類は、「感染症の予防及び感染症の患者に対する医療に関する法律」(平成10年法律第114号。以下「感染症法」という。)等に規定された疾病であり、その名称及び範囲は必ずしも I C D - 1 0 (2013年版)とは一致しない場合がある。

2) 感染症法等の改正(令和5年5月8日及び令和5年5月26日施行)により、令和5年5月分より改正後の感染症分類としており、改正に伴い追加・変更された感染症については、「付録1 感染症分類と死因基本分類との対照表(追加・変更分)」を参照されたい。なお、追加した感染症の累計は令和5年5月分からであり、変更のあった感染症の前年同月及び累計の令和5年4月分までは、旧分類を用いているので留意されたい。

3) 「I n 549 新型コロナウイルス感染症(病原体がベータコロナウイルス属のコロナウイルスであるものに限る。)」及び「I n 603 新型コロナウイルス感染症(病原体がベータコロナウイルス属のコロナウイルスであるものを除く。)」における「病原体がベータコロナウイルス属のコロナウイルス」は、「病原体がベータコロナウイルス属のコロナウイルス(令和2年1月に、中華人民共和国から世界保健機関に対して、人に伝染する能力を有することが新たに報告されたものに限る。)」である。

死因（感染症分類）別一対前年比較一

令和6年（単位：人）

感染症分類コード	死因	6月			累計（1月～6月）		
		令和6年	令和5年	差引増減	令和6年	令和5年	差引増減
In 438	リフトバレー熱	-	-	-	-	-	-
In 439	類鼻疽	-	-	-	-	-	-
In 440	レジオネラ症	1	10	△ 9	39	47	△ 8
In 441	レプトスピラ症	-	-	-	-	-	-
In 442	ロッキー山紅斑熱	-	-	-	-	-	-
In 443	チクングニア熱	-	-	-	-	-	-
In 444	重症熱性血小板減少症候群（病原体が フレボウイルス属SFTSウイルスであるものに限る。）	3	5	△ 2	8	19	△ 11
In 445	ジカウイルス感染症	-	-	-	-	-	-
In 501	アメーバ赤痢	-	-	-	-	1	△ 1
In 502	RSウイルス感染症	4	3	1	7	9	△ 2
In 503	咽頭結膜熱	-	-	-	-	-	-
In 504	インフルエンザ（鳥インフルエンザ、新型インフルエンザ及び 再興型インフルエンザを除く。）	9	13	△ 4	1 194	328	866
In 505	急性ウイルス性肝炎（E型肝炎及びA型肝炎を除く。）	21	13	8	132	117	15
In 506	A群溶血性連鎖球菌咽頭炎	-	-	-	-	-	-
In 507	感染性胃腸炎	147	143	4	1 236	1 061	175
In 508	急性出血性結膜炎	-	-	-	-	-	-
In 509	急性脳炎（ウエストナイル脳炎、西部ウマ脳炎、 ダニ媒介脳炎、東部ウマ脳炎、日本脳炎、 ベネズエラウマ脳炎及びリフトバレー熱を除く。）	9	2	7	63	41	22
In 510	クラミジア肺炎（オウム病を除く。）	-	1	△ 1	2	2	0
In 511	クリプトスポリジウム症	-	-	-	-	-	-
In 512	クロイツフェルト・ヤコブ病	26	27	△ 1	180	184	△ 4
In 513	劇症型溶血性連鎖球菌感染症	20	2	18	102	26	76
In 514	後天性免疫不全症候群	4	3	1	30	31	△ 1
In 515	細菌性髄膜炎（侵襲性インフルエンザ菌感染症、 侵襲性髄膜炎菌感染症、侵襲性肺炎球菌感染症を除く。）	22	13	9	100	85	15
In 516	ジアルジア症	1	-	1	1	-	1
In 517	水痘	3	1	2	9	8	1
In 518	侵襲性髄膜炎菌感染症	-	-	-	-	-	-
In 519	性器クラミジア感染症	-	-	-	-	-	-
In 520	性器ヘルペスウイルス感染症	-	-	-	-	-	-
In 521	尖圭コンジローマ	-	-	-	-	-	-
In 522	先天性風しん症候群	-	-	-	-	-	-
In 523	手足口病	-	-	-	-	-	-
In 524	伝染性紅斑	-	-	-	-	-	-
In 525	突発性発しん	-	-	-	-	-	-
In 526	梅毒	1	-	1	10	14	△ 4
In 527	破傷風	-	1	△ 1	9	2	7
In 528	バンコマイシン耐性黄色ブドウ球菌感染症	-	-	-	-	-	-
In 529	バンコマイシン耐性腸球菌感染症	-	-	-	-	-	-
In 530	百日咳	-	-	-	-	-	-
In 531	風しん	-	-	-	-	-	-
In 532	ペニシリン耐性肺炎球菌感染症	-	-	-	2	-	2
In 533	ヘルパンギーナ	-	-	-	-	-	-
In 534	マイコプラズマ肺炎	1	1	0	6	8	△ 2
In 535	麻しん	-	-	-	-	-	-
In 537	無菌性髄膜炎	2	1	1	18	17	1
In 538	メチシリン耐性黄色ブドウ球菌感染症	45	48	△ 3	320	308	12
In 539	薬剤耐性緑膿菌感染症	2	-	2	4	3	1
In 540	流行性角結膜炎	-	-	-	-	-	-
In 541	流行性耳下腺炎	-	-	-	-	-	-
In 542	淋菌感染症	-	-	-	-	-	-
In 543	薬剤耐性アシネトバクター感染症	-	-	-	-	-	-
In 544	侵襲性インフルエンザ菌感染症	3	-	3	8	1	7
In 545	侵襲性肺炎球菌感染症	8	5	3	46	29	17
In 546	カルバペネム耐性腸内細菌目細菌感染症	-	-	-	-	-	-
In 547	播種性クリプトコックス症	6	4	2	23	22	1
In 548	急性弛緩性麻痺（15歳未満発症）	-	-	-	-	-	-
In 549 ⁴⁾	新型コロナウイルス感染症（病原体が ベータコロナウイルス属のコロナウイルスであるものに限る。）	1 734	1 154	580	18 065	2 140	15925
In 601	新型インフルエンザ	-	-	-	-	-	-
In 602	再興型インフルエンザ	-	-	-	-	-	-
In 603 ⁴⁾	新型コロナウイルス感染症（病原体が ベータコロナウイルス属のコロナウイルスであるものを除く。）	-	-	-	-	20 103	△20 103
In 604	再興型コロナウイルス感染症	-	-	-	-	-	-

4) 新型コロナウイルス感染症については、感染症法等改正後の令和5年5月からは「In 549」、
改正前の令和5年4月までは「In 603」と異なる感染症分類コードに計上されているため、
改正前後を合わせた累計や改正前後を比較した差引増減については、「第4表」（12、13頁）を参照されたい。

付録1 感染症分類と死因基本分類との対照表（追加・変更分）

感染症分類コード	感染症分類名	死因基本分類コード	変更内容 (旧感染症分類名・死因基本分類コード等)	改正年月
In 413	エムボックス	B04	変更 分類名 「サル痘」	R 5年5月
In 546	カルバペネム耐性腸内細菌目細菌感染症	A04. 8B A41. 5D A49. 8F J15. 8D	変更 分類名 「カルバペネム耐性腸内細菌科細菌感染症」	
In 549	新型コロナウイルス感染症（病原体がベータコロナウイルス属のコロナウイルスであるものに限る。）	U07. 1 U07. 2 U10. 9	追加	
In 603	新型コロナウイルス感染症（病原体がベータコロナウイルス属のコロナウイルスであるものを除く。）	-	In 549の追加に伴う感染症分類名の形式的修正 「新型コロナウイルス感染症」	

付録2 諸率の算出に用いた人口、月・性別人口（日本人人口）

		男女計	男	女
令和5年	1月	121 893 000	59 245 000	62 647 000
	2月	121 721 000	59 161 000	62 560 000
	3月	121 631 000	59 117 000	62 514 000
	4月	121 576 000	59 088 000	62 488 000
	5月	121 499 000	59 051 000	62 448 000
	6月	121 448 000	59 022 000	62 425 000
	7月	121 441 000	59 014 000	62 427 000
	8月	121 410 000	58 997 000	62 413 000
	9月	121 270 000	58 937 000	62 333 000
	10月	121 193 000	58 902 000	62 291 000
	11月	121 118 000	58 862 000	62 256 000
	12月	121 047 000	58 828 000	62 219 000
令和6年	1月	121 052 000	58 828 000	62 224 000
	2月	120 885 000	58 744 000	62 141 000
	3月	120 792 000	58 699 000	62 093 000
	4月	120 722 000	58 661 000	62 061 000
	5月	120 632 000	58 617 000	62 015 000
	6月	* 120 575 000	* 58 585 000	* 61 989 000
	7月			
	8月			
	9月			
	10月			
	11月			
	12月			

資料：「人口推計（各月1日現在）」（総務省統計局）

* は暫定値であり、下記の方法により算出。

当月分の人口 = 前月の推計人口（総務省統計局「人口推計」）

（暫定値） + 前月の自然増減（人口動態統計月報（概数））

+ 前年前月の社会動態（法務省「出入国管理統計」）

参考 6～9月の熱中症による死亡数

	6月	7月	8月	9月	6～9月合計	年間
平成19年	14	52	718	72	856	904
20年	7	300	206	24	537	569
21年	32	81	89	17	219	236
22年	20	657	765	242	1 684	1 731
23年	147	320	380	63	910	948
24年	11	295	336	50	692	727
25年	44	382	564	46	1 036	1 077
26年	41	216	199	33	489	529
27年	16	329	559	28	932	970
28年	19	201	314	52	586	621
29年	17	317	212	37	583	635
30年	40	1077	378	36	1531	1581
令和元年	32	183	832	97	1144	1224
2年	64	84	1179	139	1466	1528
3年	32	318	324	33	707	755
4年	241	515	579	81	1416	1477
5年	52	613	793	142	1600	1651
6年	51					

注：平成19年～令和5年は確定数、令和6年は概数である。

次の結果表は本月報には掲載していないが、厚生労働省ホームページ及び政府統計の総合窓口（e-Stat）に掲載している。

- 保管第1表 出生数，母の年齢（各歳）・出生順位・性別
- 保管第2表 出生数，都道府県（特別区－指定都市再掲）・出生順位別
- 保管第3表 母日本人の出生数，都道府県（特別区－指定都市再掲）・父の国籍・性別
- 保管第4表 父日本人の出生数，都道府県（特別区－指定都市再掲）・母の国籍・性別
- 保管第5表 死亡数，都道府県（特別区－指定都市再掲）・年齢（5歳階級）・性別
- 保管第6表 死亡数，死因（死因简单分類）・性・年齢（5歳階級・小学生－中学生再掲）別
- 保管第7表 死亡数，都道府県（特別区－指定都市再掲）・死因（死因简单分類）・性・年齢（5歳階級）別
- 保管第8表 感染症による死亡数，都道府県（特別区－指定都市再掲）・死因（感染症分類）別
- 保管第9表 婚姻件数（令和6年に結婚生活に入り届け出たもの），夫－妻の結婚生活に入ったときの年齢（5歳階級）・夫妻の初婚－再婚の組合せ別
- 保管第10表 離婚件数（令和6年に別居し届け出たもの），夫－妻の別居時の年齢（5歳階級）・同居期間別