

マークをクリックするとそのページを見ることができます



発生動向総覧
P.2-9

<第45週>マイコプラズマ肺炎の定点当たり報告数は2週連続で減少した。過去5年間の同時期の平均と比較してかなり多い／その他最新動向



注目すべき感染症

<今週は該当記事はありません>



感染症関連情報
P.10

病原体情報／海外感染症情報／その他



速報

<今週は該当記事はありません>



読者のコーナー
<今週は該当記事は
ありません>



グラフ総覧(第45週)
P.11-17



第45週のデータ
P.18-33



発生動向総覧

<第45週コメント> 11月13日集計分

注意：これは当該週に診断された報告症例の集計です。しかし、迅速に情報還元するために期日を決めて集計を行いますので、当該週に診断された症例の報告が集計の期日以降に届くこともあります。それらについては一部を除いて発生動向総覧では扱いませんが、翌週あるいはそれ以降に、巻末の表の累積数に加えられることになります。

※感染経路、感染原因、感染地域については、確定あるいは推定として記載されていたものを示します。

◆全数報告の感染症

1類感染症

報告なし

2類感染症

結核299例

3類感染症

腸管出血性大腸菌感染症70例(有症者45例、うちHUS 2例)

感染地域：国内59例、ベトナム2例、国内・国外不明9例

国内の感染地域：愛媛県10例、福岡県5例、東京都4例、福島県3例、神奈川県3例、広島県3例、熊本県3例、長野県2例、京都府2例、島根県2例、長崎県2例、北海道1例、青森県1例、宮城県1例、栃木県1例、群馬県1例、山梨県1例、岐阜県1例、静岡県1例、愛知県1例、大阪府1例、兵庫県1例、岡山県1例、鹿児島県1例、兵庫県/徳島県1例、国内(都道府県不明)6例

年齢群：1歳(1例)、3歳(3例)、4歳(1例)、5歳(1例)、6歳(3例)、7歳(1例)、8歳(1例)、9歳(2例)、10代(8例)、20代(14例)、30代(5例)、40代(9例)、50代(8例)、60代(9例)、70代(3例)、80代(1例)

血清群・毒素型：O157 VT1・VT2(20例)、O157 VT2(8例)、O103 VT1(4例)、O111 VT1・VT2(2例)、O157 VT1(2例)、O111 VT1(1例)、O115 VT1(1例)、O121 VT2(1例)、O145 VT2(1例)、O26 VT1(1例)、O8 VT2(1例)、その他・不明(28例)

累積報告数：3,361例(有症者2,092例、うちHUS 65例、死亡1例)

腸チフス1例

感染地域：インド

パラチフス1例

感染地域：インド

4類感染症

- E型肝炎5例 感染地域(感染源): 北海道1例(屋台での内臓・肉の喫食)、宮城県1例(馬刺し)、東京都1例(不明)、山梨県1例(不明)、国内・国外不明1例(不明)
- エムポックス1例 感染地域: 国内
- つつが虫病11例 感染地域: 福島県2例、岩手県1例、宮城県1例、栃木県1例、群馬県1例、東京都1例、神奈川県1例、広島県1例、高知県1例、沖縄県1例
- デング熱6例 感染地域: インド2例、ネパール1例、バングラデシュ1例、タイ/ベトナム1例、カンボジア/タイ/台湾1例
累積報告数: 207例(感染地域: 国外207例)
- 日本紅斑熱24例(うち1例死亡) 感染地域: 三重県5例、鹿児島県4例、兵庫県3例、愛媛県3例、長崎県3例、和歌山県2例、岡山県1例、広島県1例、高知県1例、宮崎県1例
- 日本脳炎1例 感染地域: 静岡県
年齢群: 70代
- ボツリヌス症1例 食餌性ボツリヌス症__感染地域: 神奈川県__感染源: 不明
- レジオネラ症61例(肺炎型60例、ポンティアック熱型1例) 感染地域: 東京都9例、神奈川県4例、千葉県3例、静岡県3例、愛知県3例、兵庫県3例、群馬県2例、石川県2例、北海道1例、福島県1例、栃木県1例、埼玉県1例、新潟県1例、富山県1例、長野県1例、岐阜県1例、三重県1例、滋賀県1例、大阪府1例、広島県1例、徳島県1例、香川県1例、大分県1例、宮崎県1例、千葉県/東京都1例、東京都/長野県1例、岩手県/宮城県/秋田県1例、国内(都道府県不明)2例、国内・国外不明11例
年齢群: 30代(2例)、40代(3例)、50代(9例)、60代(16例)、70代(19例)、80代(7例、うち1例死亡)、90代以上(5例)
累積報告数: 2,091例
- レプトスピラ症2例 感染地域(感染源): 三重県1例(猪の排泄物が混じった畑で作業)、京都府1例(川でラフティング)

5類感染症

- アメーバ赤痢6例(腸管アメーバ症6例) 感染地域: 兵庫県1例、福岡県1例、国内(都道府県不明)2例、国内・国外不明2例
感染経路: 性的接触3例(異性間1例、同性間1例、異性間・同性間不明1例)、その他・不明3例

- ウイルス性肝炎5例 B型肝炎ウイルス3例__感染経路: 性的接触1例(同性間)、針等の鋭利なものの刺入による感染1例、その他・不明1例
 エンテロウイルス1例__感染経路: その他・不明
 サイトメガロウイルス1例__感染経路: その他・不明
- カルバペネム耐性腸内細菌目細菌感染症32例
 菌検出検体: 尿10例、喀痰6例、血液3例、膿3例、腹水2例、胆汁2例、血液/尿2例、その他4例
 菌種: *K. aerogenes* 13例、*E. cloacae* 11例、*K. pneumoniae* 6例、その他・不明2例
 感染経路: 以前からの保菌8例、医療器具関連6例、手術部位3例、院内感染2例、その他・不明13例
- 急性脳炎8例 SARS-CoV-2 1例__年齢群: 0歳
 エンテロウイルス1例__年齢群: 1歳
 単純ヘルペスウイルス1型1例__年齢群: 50代
 病原体不明5例__年齢群: 0歳(1例)、4歳(1例)、10代(3例)
- クロイツフェルト・ヤコブ病2例
 孤発性プリオン病古典型2例
- 劇症型溶血性レンサ球菌感染症15例
 年齢群: 0歳(2例)、30代(1例)、40代(1例)、50代(2例、うち1例死亡)、60代(4例、うち2例死亡)、70代(1例)、80代(2例)、90代以上(2例、うち1例死亡)
- 後天性免疫不全症候群7例(AIDS 3例、無症候4例)
 感染地域: 国内2例、インドネシア1例、韓国1例、国内・国外不明3例
 感染経路: 性的接触4例(同性間4例)、不明3例
- ジアルジア症1例 感染地域: ペルー
- 侵襲性インフルエンザ菌感染症12例(菌検出検体: 血液11例、その他1例)
 年齢群: 60代(1例)、70代(4例)、80代(5例)、90代以上(2例)
- 侵襲性肺炎球菌感染症31例(菌検出検体: 血液25例、血液/髄液4例、髄液1例、その他1例)
 年齢群: 0歳(2例)、1歳(3例)、2歳(1例)、40代(3例)、50代(3例)、60代(6例)、70代(8例)、80代(4例、うち1例死亡)、90代以上(1例)
- 水痘(入院例に限る)6例(検査診断例1例、臨床診断例5例)
 年齢群: 0歳(1例)、10代(1例)、20代(1例)、30代(2例)、40代(1例)
- 梅毒181例(早期顕症I期86例、早期顕症II期56例、晩期顕症1例、無症候38例)
 累積報告数: 12,609例
- 播種性クリプトコックス症2例
 菌検出検体: 血液1例、胸水1例
 感染地域: 長野県1例、滋賀県1例
 年齢群: 70代(1例)、80代(1例)

バンコマイシン耐性腸球菌感染症1例

遺伝子型: 不明__菌検出検体: 便

累積報告数: 110例

百日咳109例(うちLAMP法等病原体遺伝子検出38例)

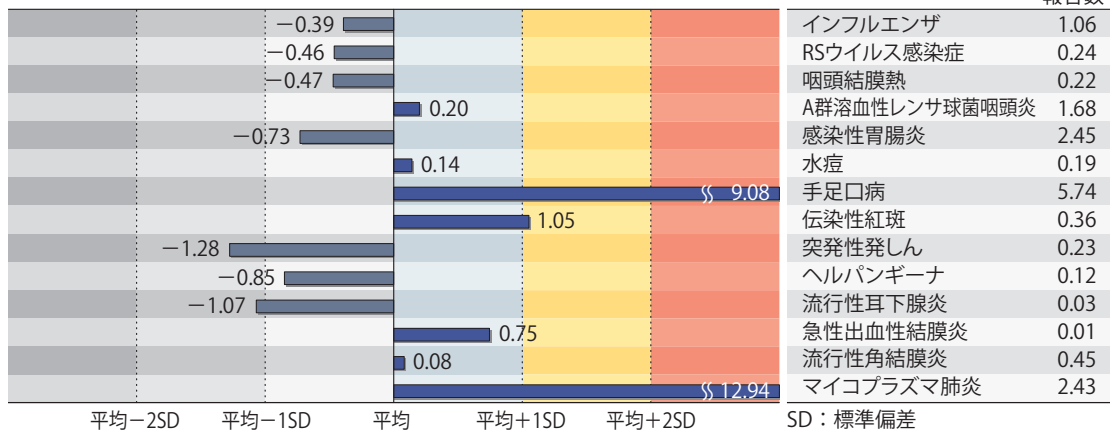
年齢群: 0歳(4例)、2歳(2例)、4歳(1例)、5歳(2例)、6歳(2例)、
7歳(4例)、8歳(3例)、9歳(7例)、10代(61例)、20代(2例)、
30代(8例)、40代(6例)、50代(3例)、60代(4例)

(補) 2023年第45週から2024年第44週までに診断されたものの報告遅れとして、腸管出血性大腸菌感染症2例〔血清群・毒素型: O157 VT2(2例)〕、E型肝炎2例〔感染地域(感染源): 国内(都道府県不明)1例(焼き豚屋)、国内・国外不明1例(不明)〕、回帰熱1例(感染地域: 北海道)、重症熱性血小板減少症候群2例〔感染地域: 和歌山県1例、長崎県1例. 年齢群: 80代(2例. うち1例死亡)〕、つつが虫病1例(感染地域: 福井県)、デング熱1例(感染地域: インド)、日本紅斑熱4例(感染地域: 和歌山県2例、岡山県1例、広島県1例)、マラリア1例(熱帯熱__感染地域: セネガル)、レジオネラ症6例〔感染地域: 千葉県1例、新潟県1例、大阪府1例、長崎県1例、熊本県1例、国内(都道府県不明)1例〕、カルバペネム耐性腸内細菌目細菌感染症21例(菌種: *E. cloacae* 7例、*K. aerogenes* 7例、*K. pneumoniae* 2例、*E. coli* 1例、その他・不明4例)、急性脳炎9例〔マイコプラズマ2例__年齢群: 10代(2例). 単純ヘルペスウイルス2型1例__年齢群: 40代. ヒトヘルペスウイルス6/ヒトヘルペスウイルス7 1例__年齢群: 1歳. 病原体不明5例__年齢群: 0歳(1例. 死亡)、1歳(1例)、5歳(1例)、7歳(1例)、30代(1例)〕、クリプトスポリジウム症1例(感染地域: 東京都)、劇症型溶血性レンサ球菌感染症7例〔年齢群: 30代(1例)、60代(2例. うち1例死亡)、70代(3例. うち1例死亡)、80代(1例. 死亡)〕、水痘(入院例に限る)5例〔年齢群: 20代(1例)、40代(2例)、70代(1例)、80代(1例)〕、梅毒131例(早期顕症I期53例、早期顕症II期35例、晩期顕症4例、先天梅毒1例、無症候38例)、播種性クリプトコックス症1例(感染地域: 大阪府. 年齢群: 90代以上)、バンコマイシン耐性腸球菌感染症3例(遺伝子型: *vanA* 2例__菌検出検体: 血液1例、尿1例. 遺伝子型: 不明1例__菌検出検体: 胆汁)、百日咳38例〔うちLAMP法等病原体遺伝子検出10例__年齢群: 0歳(1例)、1歳(2例)、3歳(1例)、6歳(3例)、7歳(1例)、8歳(1例)、9歳(1例)、10代(15例)、20代(3例)、30代(3例)、40代(4例)、50代(3例)〕などの報告があった。

◆定点把握の対象となる5類感染症

全国の指定された医療機関(定点)から報告され、疾患により小児科定点(約3,000カ所)、インフルエンザ/COVID-19(小児科・内科)定点(約5,000カ所)、眼科定点(約600カ所)、基幹定点(約500カ所)に分かれています。また、定点当たり報告数は、報告数/定点医療機関数です(増減の目安は小数点第3位以下を含む)。

定点把握疾患の報告の過去5年間の同時期の平均との比較(第45週)



当該週と過去5年間の平均(過去5年間の前週、当該週、後週の合計15週間分の平均)との差をグラフ上に表現した。

インフルエンザ/COVID-19定点報告疾患

インフルエンザの定点当たり報告数は3週連続で増加した。都道府県別の上位3位は沖縄県(7.38)、千葉県(2.06)、福岡県(1.96)である。基幹定点からのインフルエンザ入院サーベイランスにおける報告数は94例と前週と比較して減少した。都道府県別では36都道府県から報告があり、年齢別では0歳(6例)、1～9歳(21例)、10代(3例)、40代(1例)、50代(3例)、60代(7例)、70代(20例)、80歳以上(33例)であった。

新型コロナウイルス感染症の定点当たり報告数は第35週以降減少が続いている。都道府県別の上位3位は秋田県(4.20)、北海道(3.81)、岩手県(3.48)である。基幹定点からの新型コロナウイルス感染症入院サーベイランスにおける報告数は854例と前週と比較して増加した。都道府県別では47都道府県から報告があり、年齢別では0歳(22例)、1～9歳(16例)、10代(7例)、20代(8例)、30代(11例)、40代(17例)、50代(40例)、60代(92例)、70代(182例)、80歳以上(459例)であった。

小児科定点報告疾患(主なもの)

RSウイルス感染症の定点当たり報告数は減少した。都道府県別の上位3位は大阪府(0.69)、奈良県(0.68)、鹿児島県(0.59)である。

咽頭結膜熱の定点当たり報告数は減少した。都道府県別の上位3位は鹿児島県(0.65)、佐賀県(0.61)、宮城県(0.56)である。

A群溶血性レンサ球菌咽頭炎の定点当たり報告数は2週連続で減少した。都道府県別の上位3位は鳥取県(3.89)、茨城県(3.88)、福岡県(3.53)である。

感染性胃腸炎の定点当たり報告数は減少した。都道府県別の上位3位は大分県(7.03)、宮崎県(5.36)、熊本県(4.76)である。

手足口病の定点当たり報告数は第42週以降減少が続いているが、過去5年間の同時期(前週、当該週、後週)の平均と比較してかなり多い。都道府県別の上位3位は宮崎県(14.50)、愛媛県(12.86)、鹿児島県(10.49)である。

伝染性紅斑の定点当たり報告数は減少したが、過去5年間の同時期の平均と比較してやや多い。都道府県別の上位3位は東京都(1.23)、埼玉県(1.13)、青森県(1.00)である。

ヘルパンギーナの定点当たり報告数は第41週以降減少が続いている。都道府県別の上位3位は佐賀県(0.57)、鹿児島県(0.45)、静岡県(0.26)である。

流行性耳下腺炎の定点当たり報告数は減少した。都道府県別の上位2位は山梨県(0.08)、栃木県(0.06)、群馬県(0.06)、福岡県(0.06)、大分県(0.06)である。

基幹定点報告疾患

マイコプラズマ肺炎の定点当たり報告数は2週連続で減少したが、過去5年間の同時期の平均と比較してかなり多い。都道府県別の上位3位は福井県(6.00)、埼玉県(4.42)、京都府(4.29)である。

感染性胃腸炎(ロタウイルスに限る)の定点当たり報告は3週連続で増加した。4都道府県から6例報告があり、年齢別では1～4歳(1例)、5～9歳(3例)、10代(1例)、30代(1例)であった。

インフルエンザおよび新型コロナウイルス感染症の性別・年齢階級別報告数、前週との比較

2024年第45週

	インフルエンザ			新型コロナウイルス感染症		
	報告数	報告数	報告数	報告数	報告数	報告数
	総数	男性	女性	総数	男性	女性
総数	5252	2688	2564	7246	3486	3760
0~5カ月	18	11	7	47	21	26
6~11カ月	40	23	17	77	40	37
1歳	152	77	75	119	61	58
2歳	186	98	88	70	31	39
3歳	178	87	91	45	26	19
4歳	224	125	99	48	24	24
5歳	251	130	121	50	26	24
6歳	256	119	137	54	27	27
7歳	227	109	118	44	20	24
8歳	306	169	137	48	29	19
9歳	242	126	116	78	34	44
10~14歳	1002	557	445	409	215	194
15~19歳	450	260	190	393	199	194
20~29歳	265	130	135	564	285	279
30~39歳	299	133	166	626	304	322
40~49歳	427	197	230	752	340	412
50~59歳	328	150	178	935	413	522
60~69歳	191	100	91	768	358	410
70~79歳	116	53	63	965	495	470
80歳~	94	34	60	1154	538	616

2024年第44週(再掲)

	インフルエンザ			新型コロナウイルス感染症		
	報告数	報告数	報告数	報告数	報告数	報告数
	総数	男性	女性	総数	男性	女性
総数	5127	2608	2519	7752	3759	3993
0~5カ月	17	5	12	53	41	12
6~11カ月	34	15	19	80	47	33
1歳	152	77	75	139	82	57
2歳	150	74	76	79	39	40
3歳	185	99	86	72	38	34
4歳	189	84	105	59	41	18
5歳	226	120	106	54	33	21
6歳	274	157	117	50	25	25
7歳	265	147	118	70	29	41
8歳	294	135	159	62	36	26
9歳	268	137	131	75	42	33
10~14歳	1090	598	492	580	294	286
15~19歳	444	271	173	437	234	203
20~29歳	241	108	133	607	295	312
30~39歳	267	116	151	636	293	343
40~49歳	367	157	210	797	364	433
50~59歳	288	141	147	927	393	534
60~69歳	167	82	85	821	416	405
70~79歳	121	50	71	1040	506	534
80歳~	88	35	53	1114	511	603

※ 全国のインフルエンザ／COVID-19定点医療機関(約5,000カ所：小児科定点約3,000カ所、内科定点約2,000カ所)から届出された、当該週と前週のデータ。前週の届出数は、前週のIDWRで還元したデータ(参照：<https://www.niid.go.jp/niid/ja/idwr.html>)の再掲。

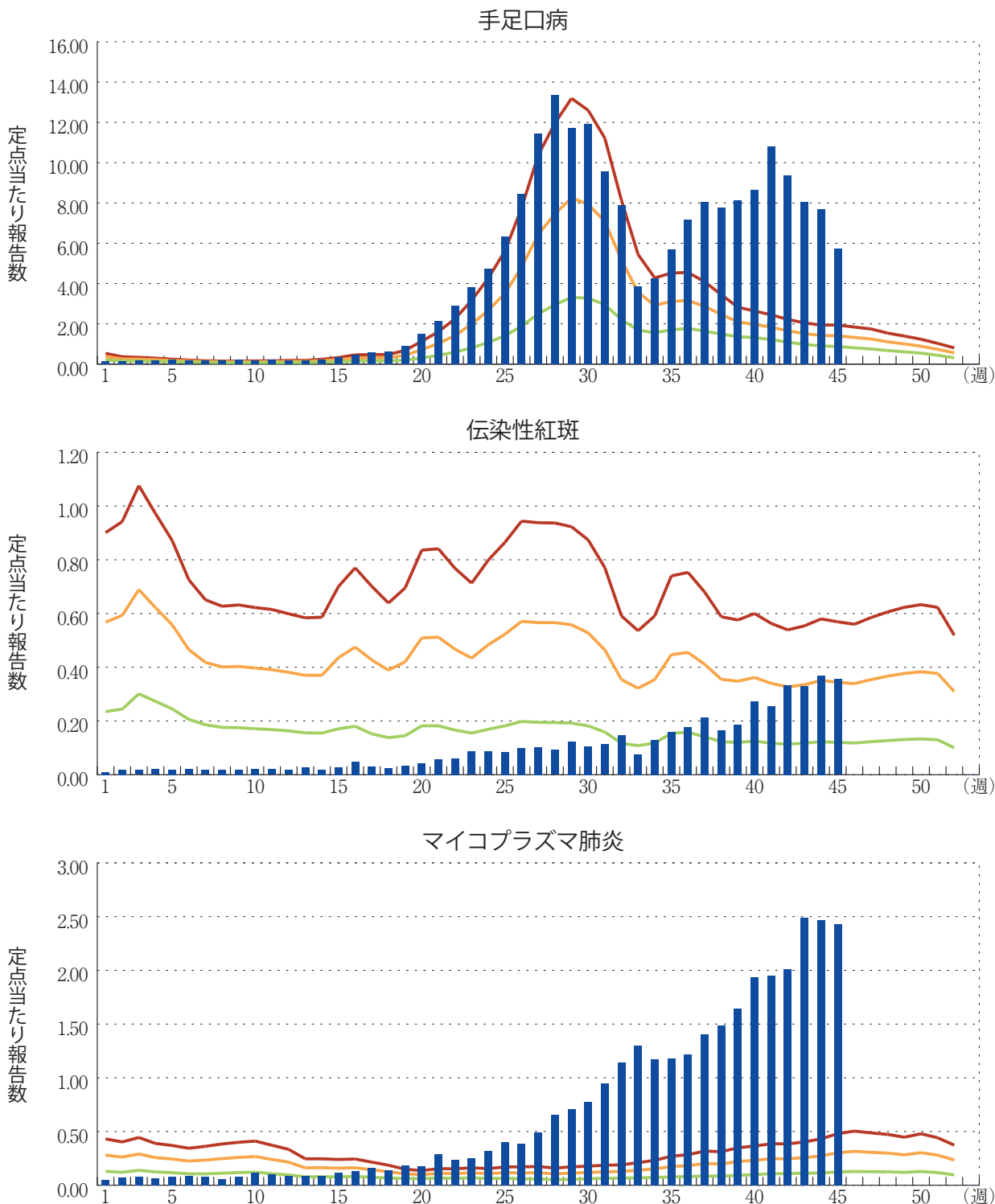
年末・年始(第52週～第1週頃)、ゴールデンウィーク(第18週頃)、お盆(第33週頃)、シルバーウィーク(第39週頃)等の週では、報告数が減少する傾向があり解釈には注意が必要である。なお、祝日、休日の並び等によって該当する週は年によって異なる。

図. 主要定点把握疾患の過去5年間との週別比較(2024年第45週)

青のバーで示す本年の定点当たり報告数が赤のラインを超えているときには、過去5年間の週の平均と比較してかなり多いことを示す。



*過去5年間：前週、当該週、後週の報告数の5年間分、合計15週間分





感染症関連情報

◆病原体情報

病原微生物検出情報(IASR)：<https://www.niid.go.jp/niid/ja/iasr.html>

◆海外感染症情報

厚生労働省検疫所(FORTH)：<https://www.forth.go.jp/>

○中東呼吸器症候群－サウジアラビア王国

https://www.forth.go.jp/topics/2024/20241115_00001.html

◆その他

○風疹に関する疫学情報(2024年11月6日現在)

<https://www.niid.go.jp/niid/ja/rubella-m-111/2145-rubella-related/8278-rubella1808.html>

○新型コロナウイルス感染症関連情報について

<https://www.niid.go.jp/niid/ja/diseases/ka/corona-virus/2019-ncov/9324-2019-ncov.html>

- ・「国内におけるSARS-CoV-2のゲノム解析」、「国立感染症研究所および地方衛生研究所等における全ゲノム解析により確認されたVOCs, VOIs, VUMs」に関しては、以下のリンクをご参照いただきたい：

「SARS-CoV-2変異株について」

<https://www.niid.go.jp/niid/ja/2019-ncov/2551-cepr/10745-cepr-topics.html>

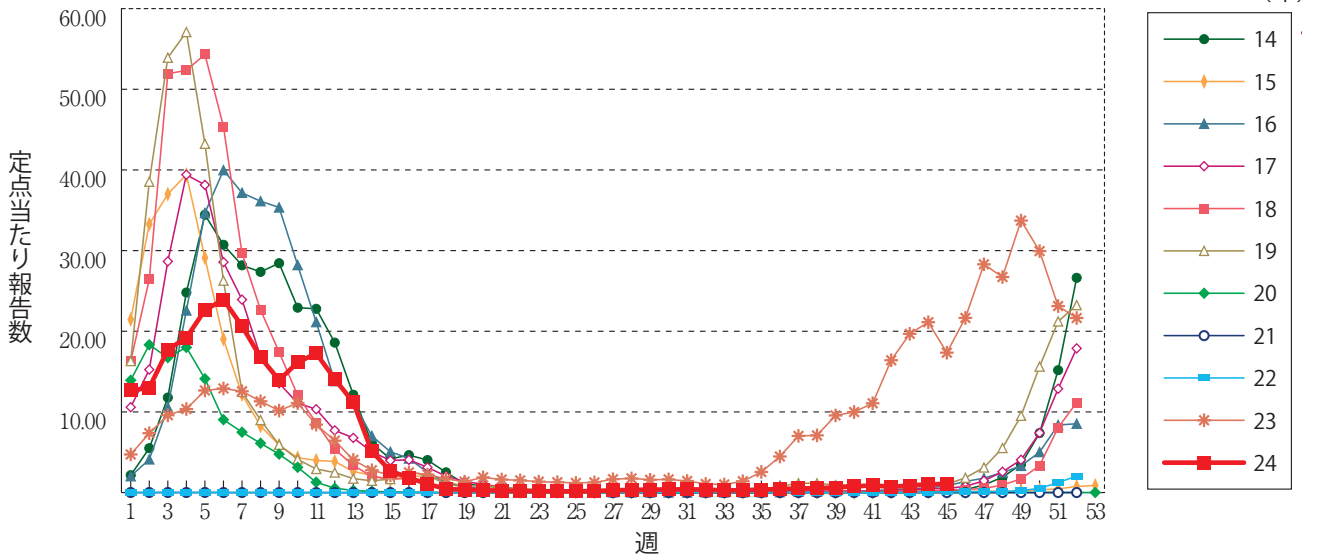
なお、本リンクは「国立感染症研究所のゲノム解析の実施状況及びPANGO系統別検出状況」の情報も含んでいる



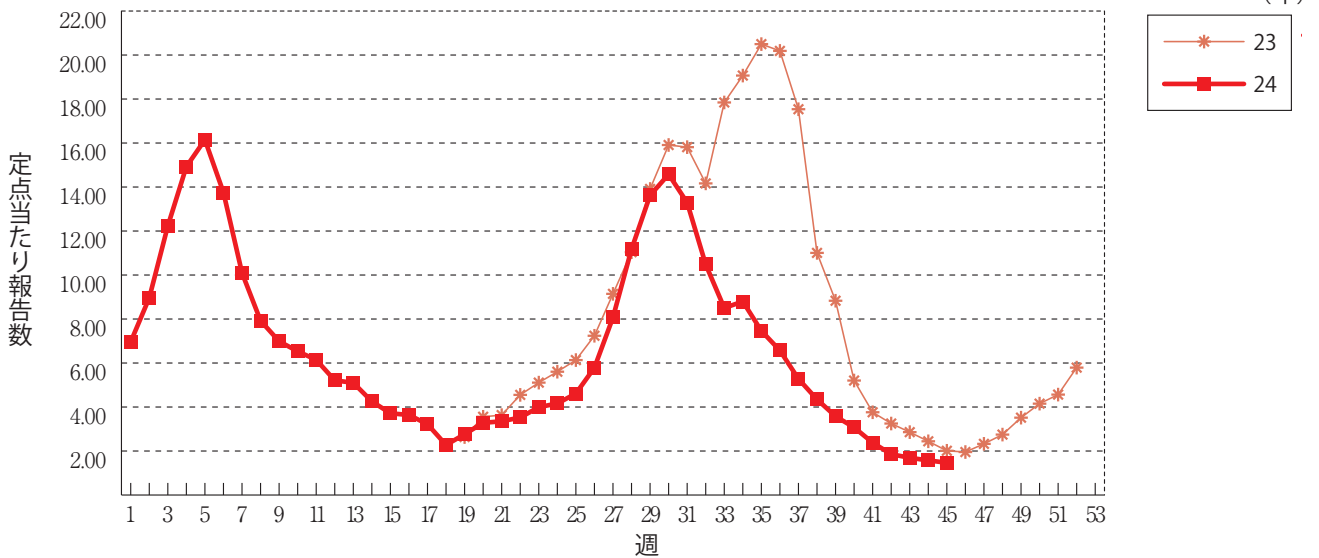
グラフ総覧(第45週)

※年末・年始(第52週～第1週頃)、ゴールデンウィーク(第18週頃)、お盆(第33週頃)、シルバーウィーク(第39週頃)等の週では、定点当たり報告数が減少する傾向があり解釈には注意が必要である。なお、祝日、休日の並び等によって該当する週は年によって異なる。

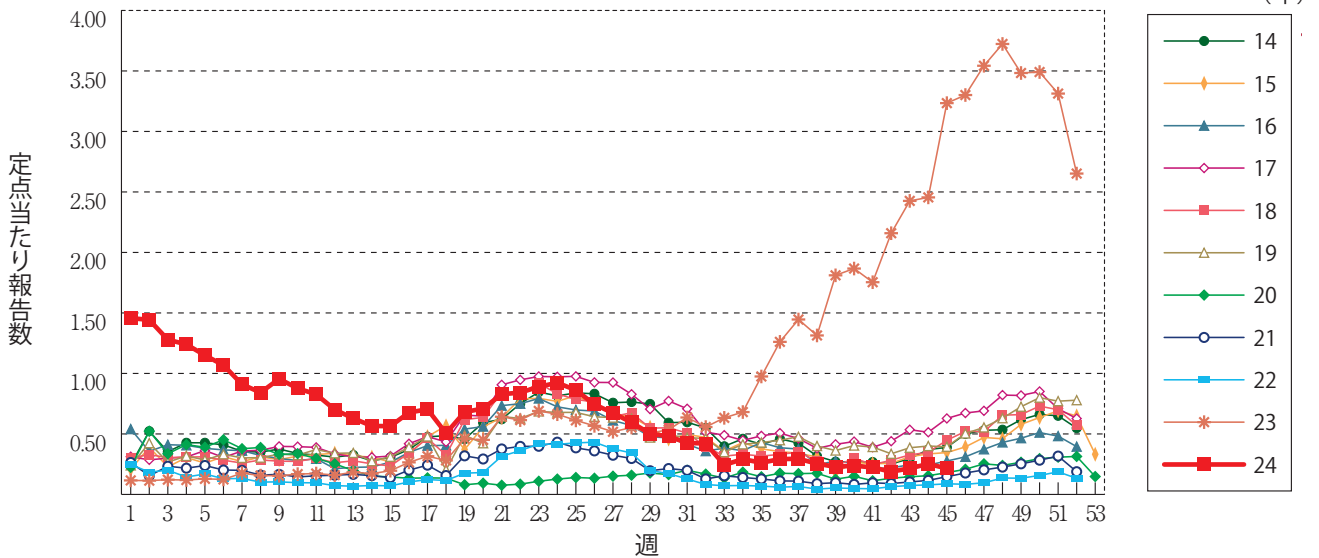
インフルエンザ



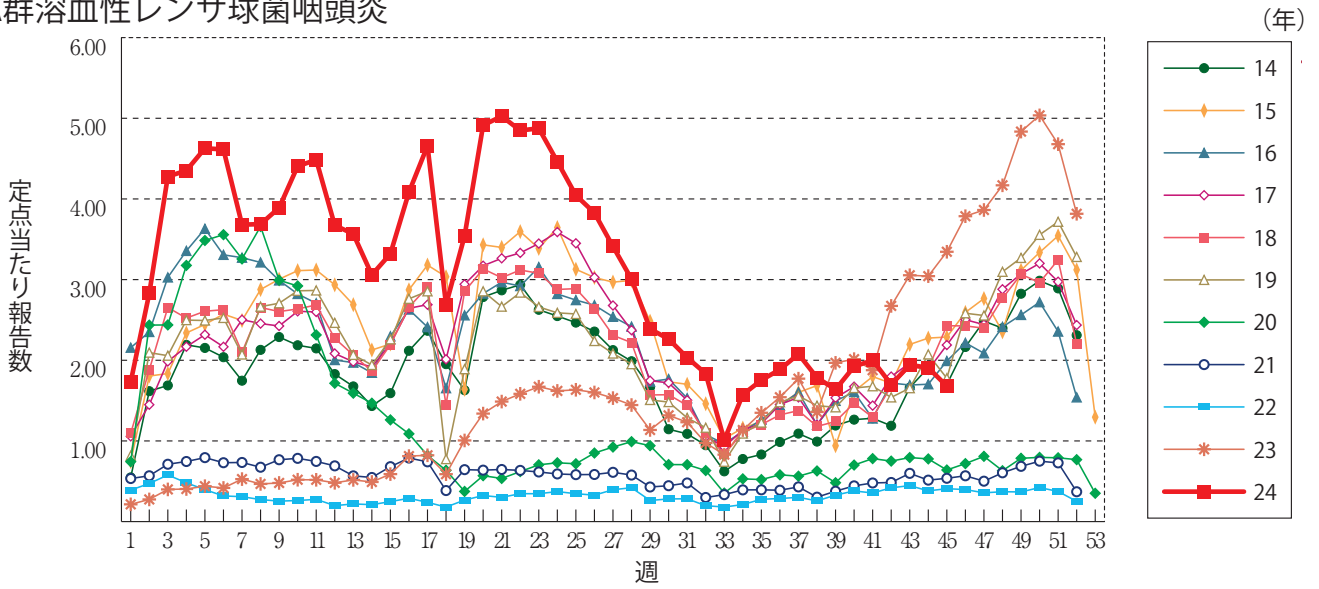
新型コロナウイルス感染症



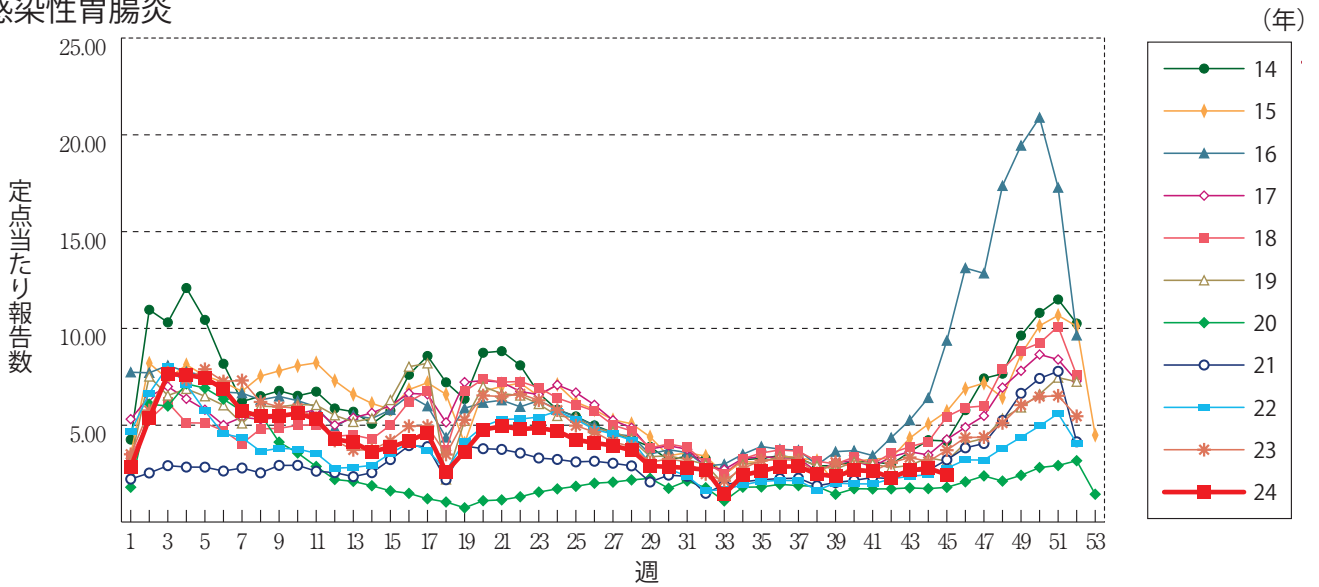
咽頭結膜熱



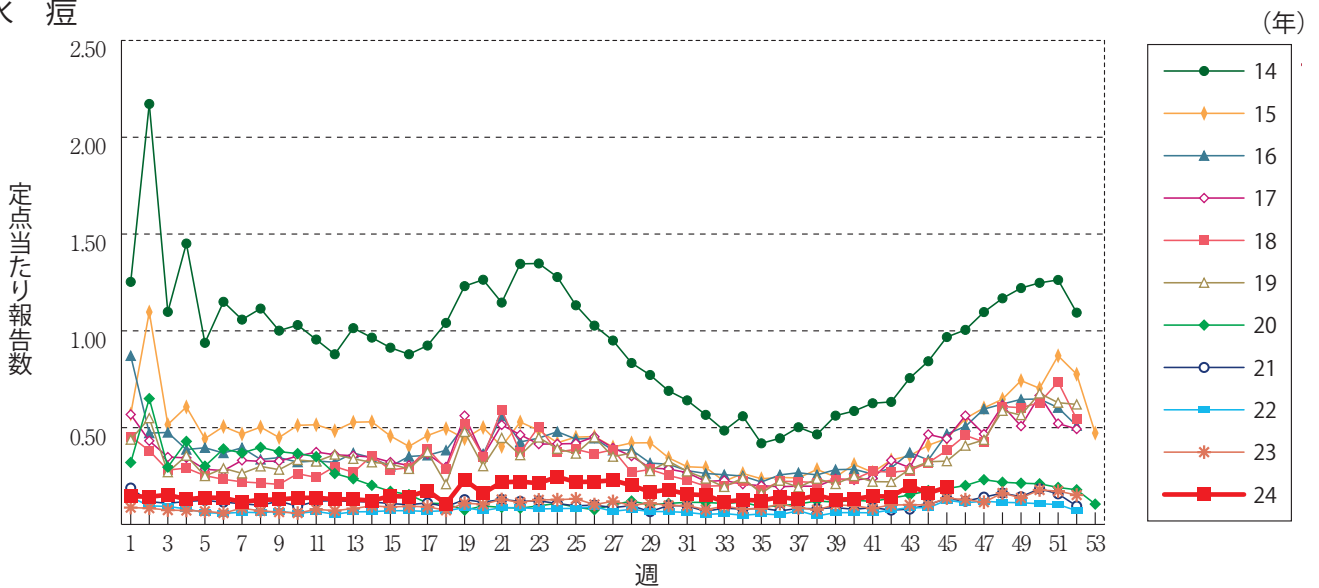
A群溶血性レンサ球菌咽頭炎



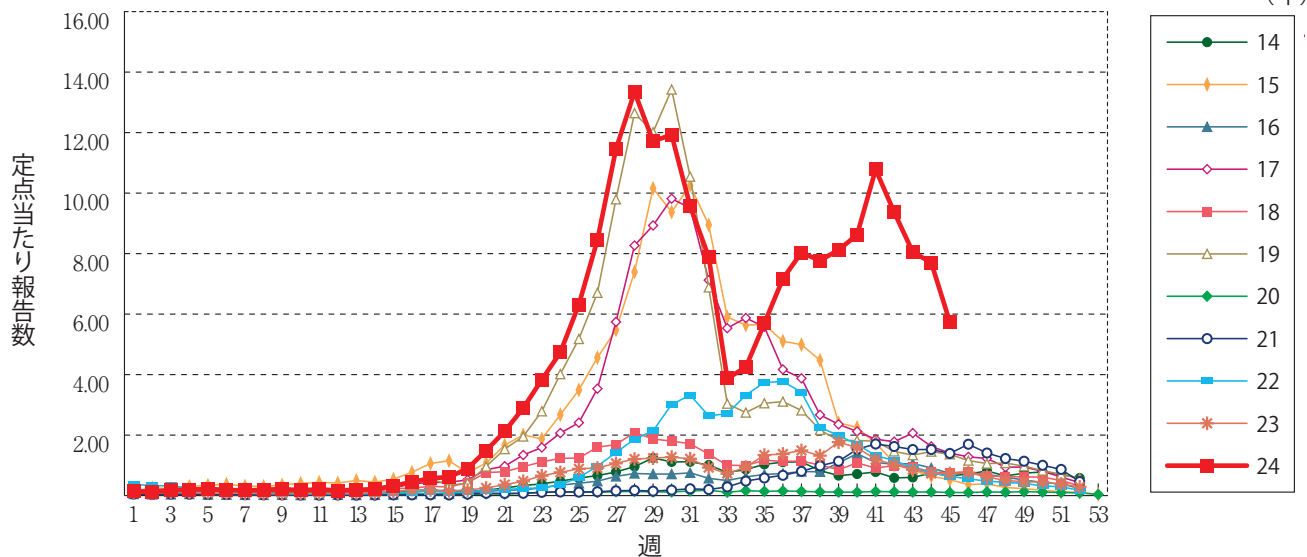
感染性胃腸炎



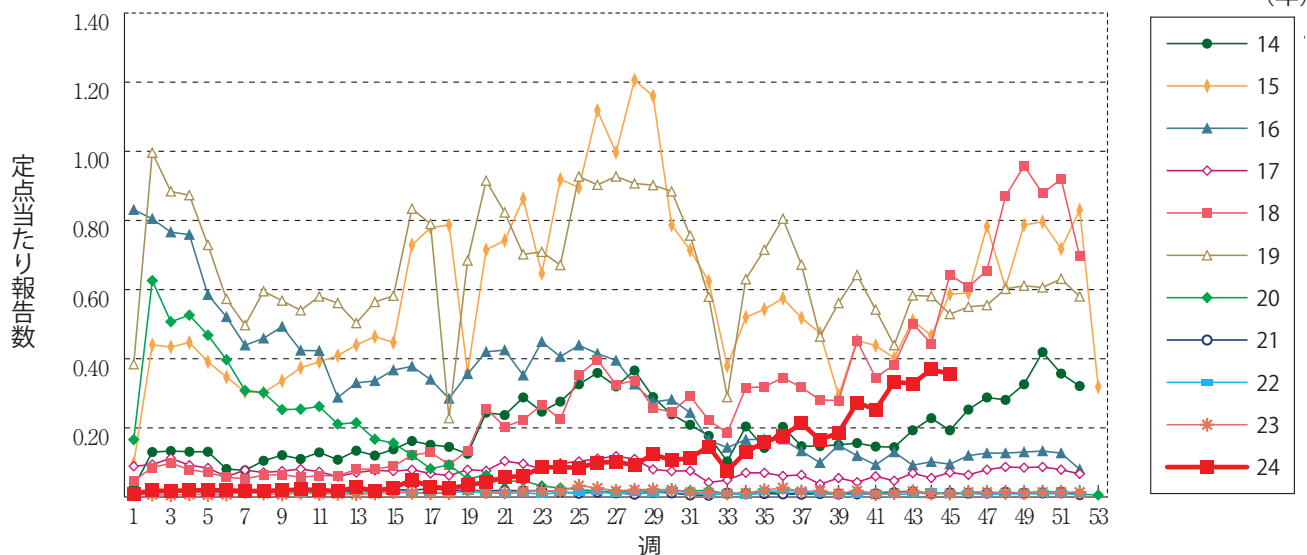
水痘



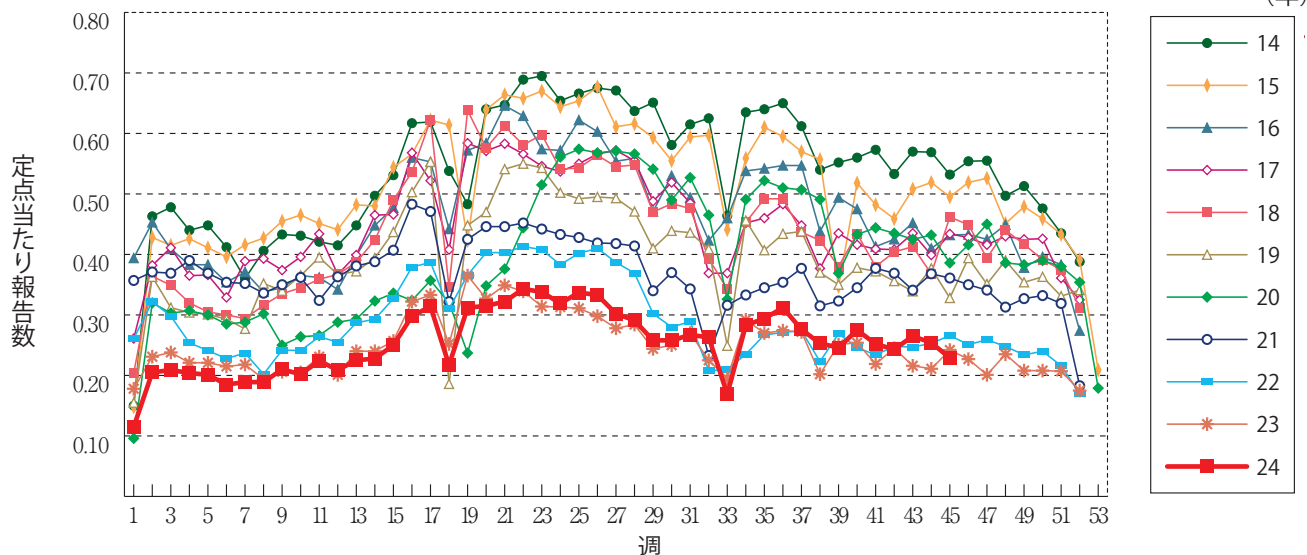
手足口病



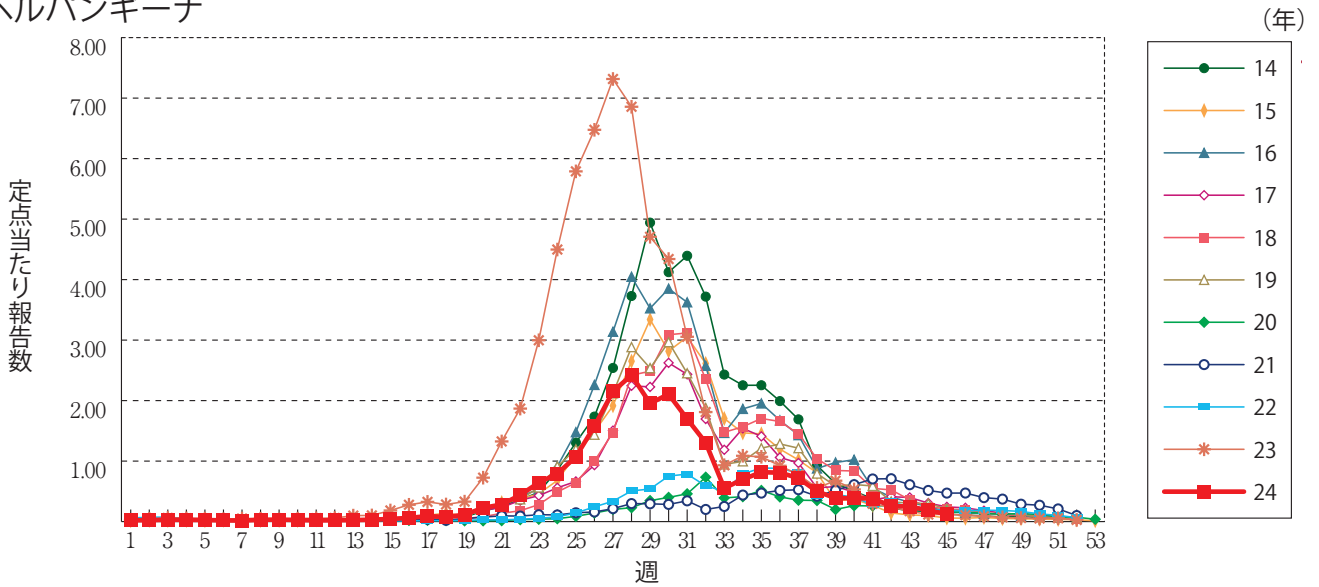
伝染性紅斑



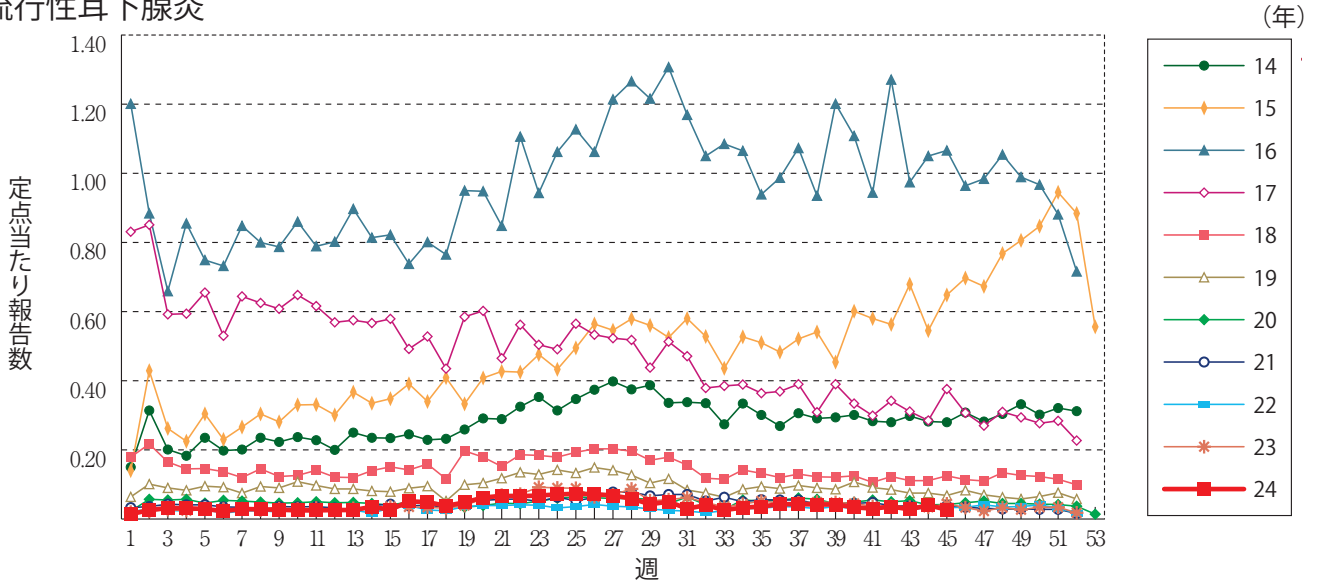
突発性発しん



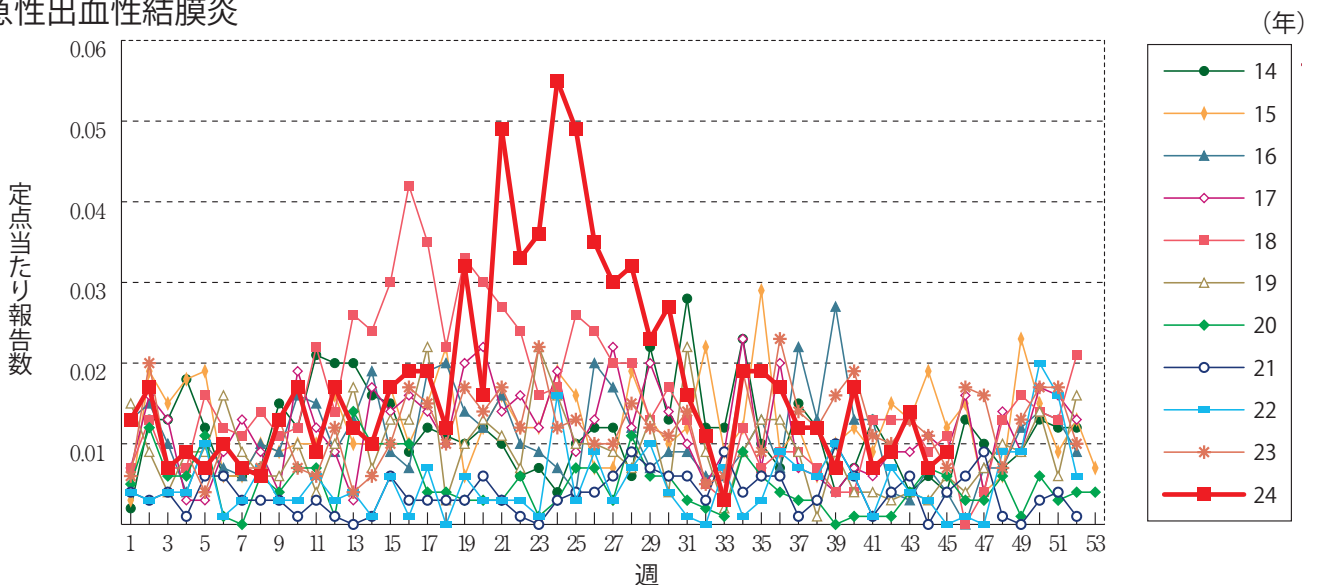
ヘルパンギーナ



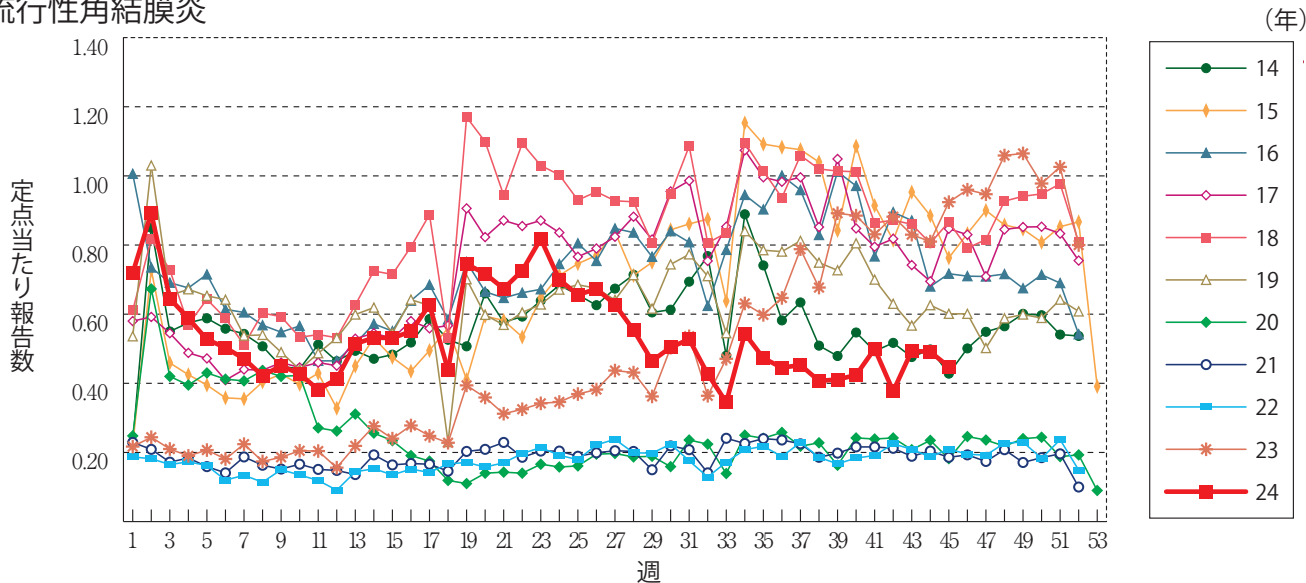
流行性耳下腺炎



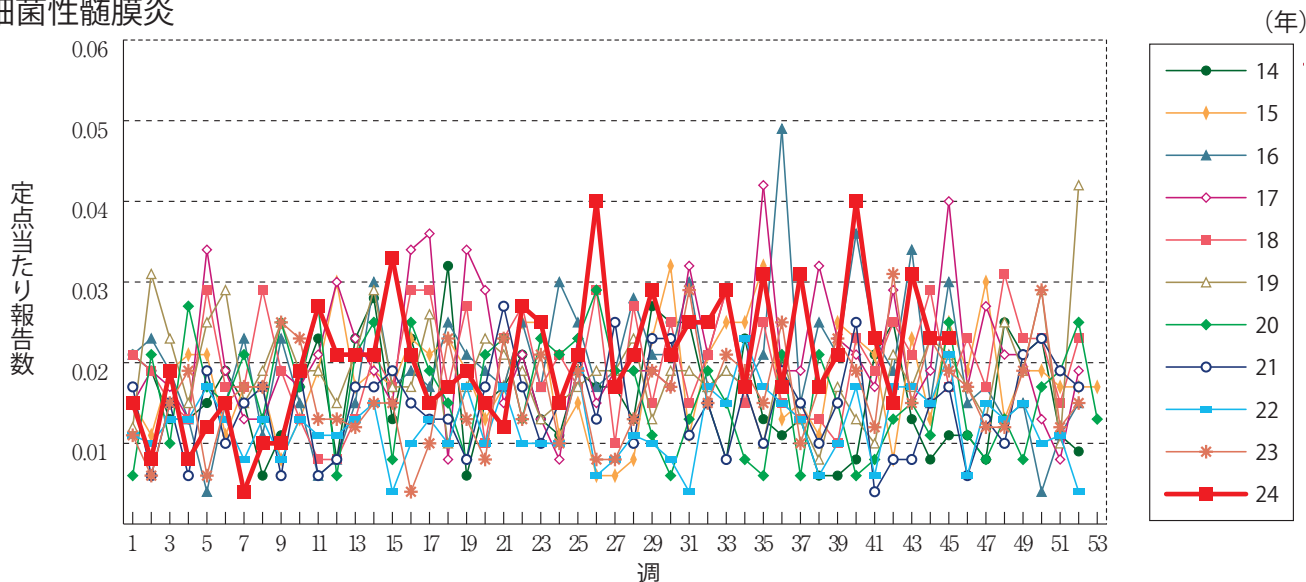
急性出血性結膜炎



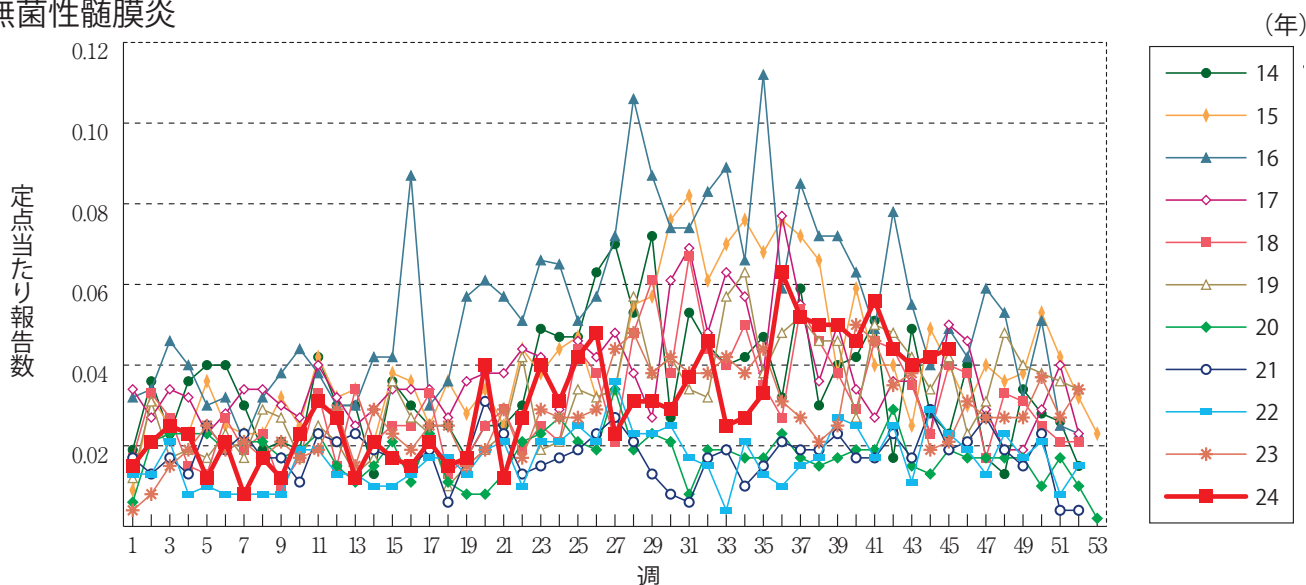
流行性角結膜炎



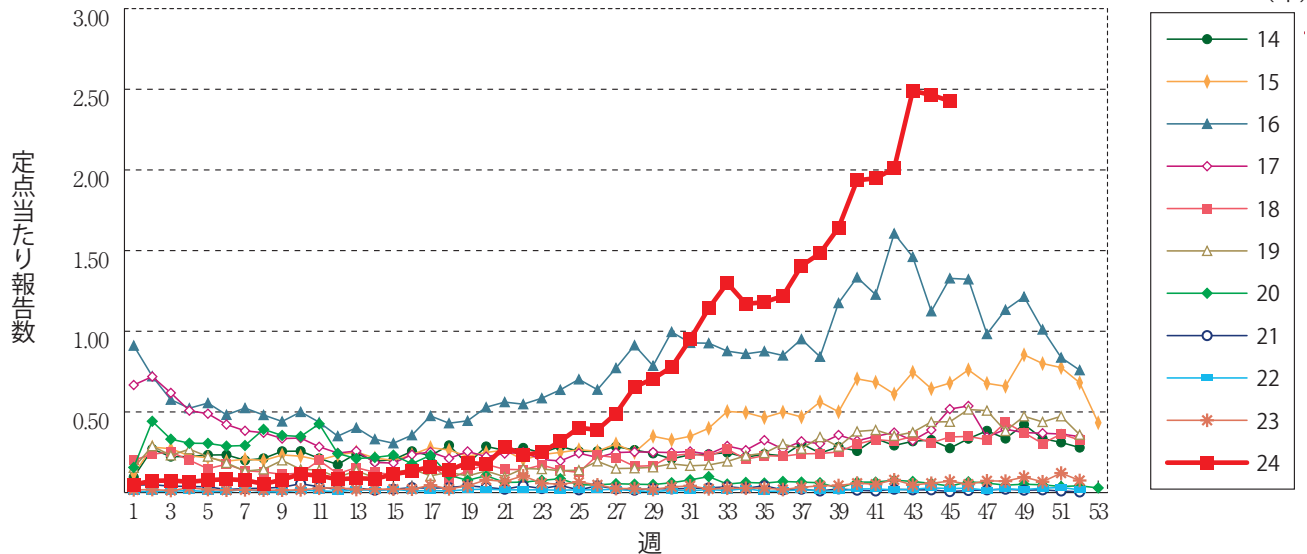
細菌性髄膜炎



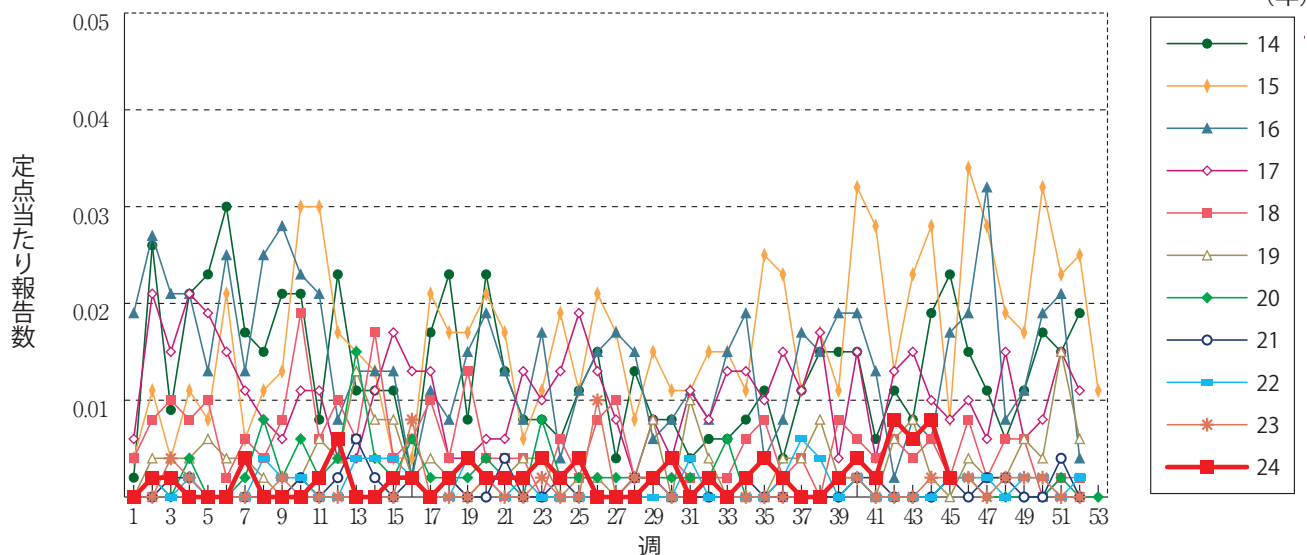
無菌性髄膜炎



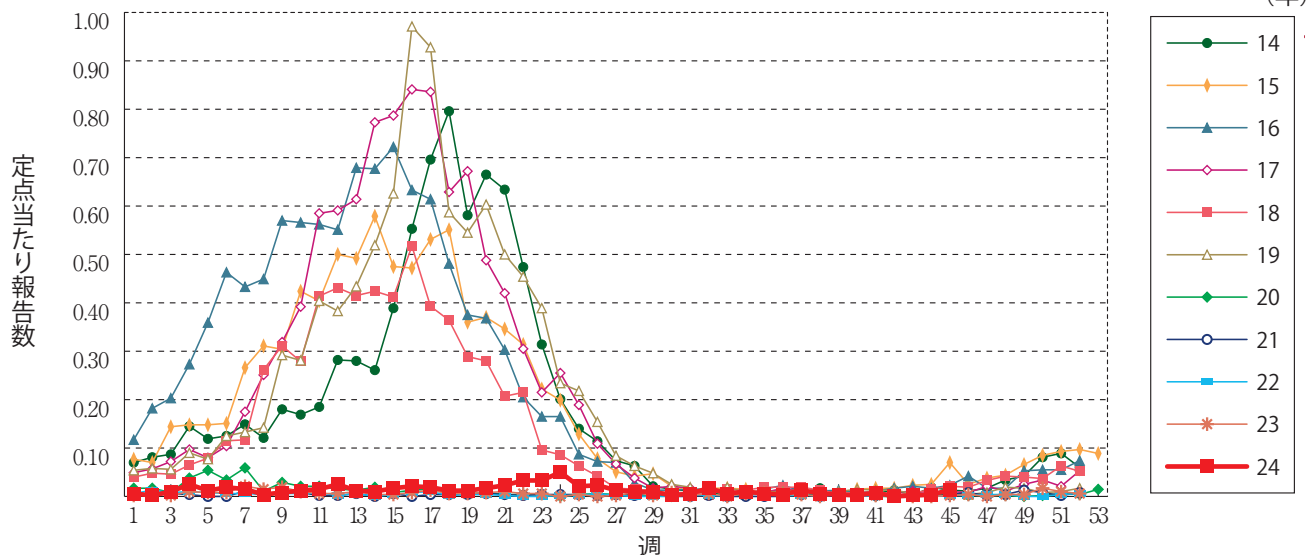
マイコプラズマ肺炎



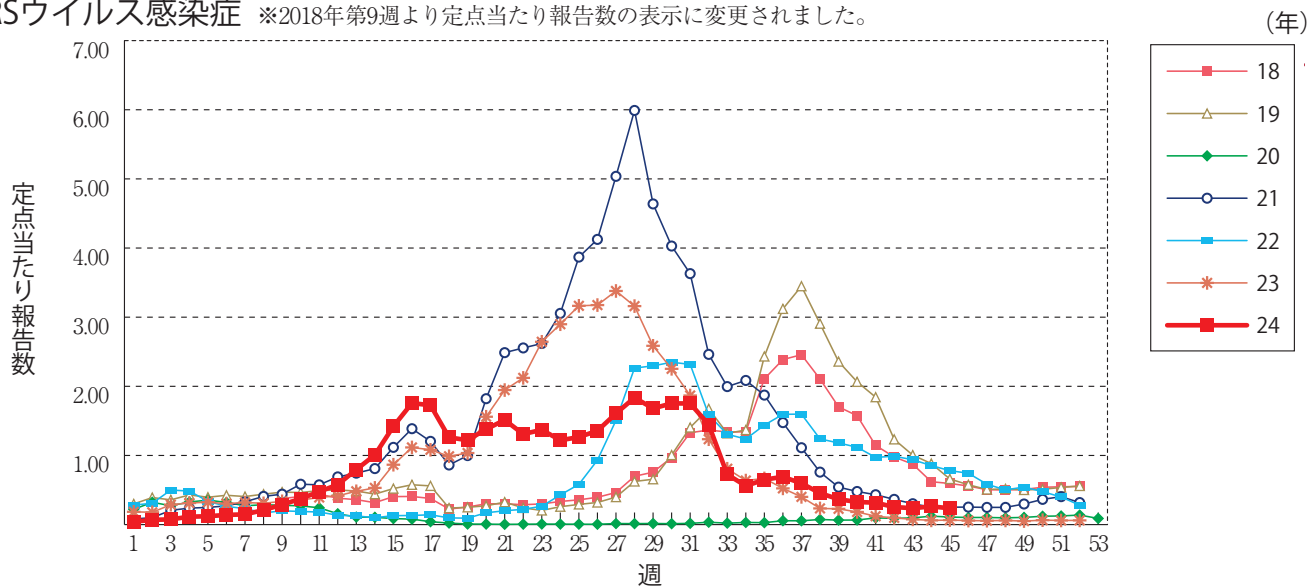
クラミジア肺炎(オウム病を除く)



感染性胃腸炎(ロタウイルスに限る)



RSウイルス感染症 ※2018年第9週より定点当たり報告数の表示に変更されました。





第45週のデータ

注)表中の報告数は11月13日集計分であり、その後の報告は次週以降の累積に反映されます。
 新型インフルエンザは掲載していません。
 新型コロナウイルス感染症は2023年5月8日より5類定点把握対象疾患に変更となりました。

報告数・累積報告数, 疾病・都道府県別

2024年第45週

	エボラ出血熱		クリミア・コンゴ出血熱		痘 そう		南米出血熱		ペスト		マールブルグ病		ラッサ熱		急性灰白髄炎		結 核	
	報告数	累積	報告数	累積	報告数	累積	報告数	累積	報告数	累積	報告数	累積	報告数	累積	報告数	累積	報告数	累積
総 数	-	-	-	-	-	-	-	-	-	-	-	-	-	-	-	-	299	13688
北海道	-	-	-	-	-	-	-	-	-	-	-	-	-	-	-	-	8	455
青森県	-	-	-	-	-	-	-	-	-	-	-	-	-	-	-	-	2	109
岩手県	-	-	-	-	-	-	-	-	-	-	-	-	-	-	-	-	3	111
宮城県	-	-	-	-	-	-	-	-	-	-	-	-	-	-	-	-	4	191
秋田県	-	-	-	-	-	-	-	-	-	-	-	-	-	-	-	-	2	69
山形県	-	-	-	-	-	-	-	-	-	-	-	-	-	-	-	-	-	52
福島県	-	-	-	-	-	-	-	-	-	-	-	-	-	-	-	-	97	431
茨城県	-	-	-	-	-	-	-	-	-	-	-	-	-	-	-	-	5	329
栃木県	-	-	-	-	-	-	-	-	-	-	-	-	-	-	-	-	2	155
群馬県	-	-	-	-	-	-	-	-	-	-	-	-	-	-	-	-	2	183
埼玉県	-	-	-	-	-	-	-	-	-	-	-	-	-	-	-	-	-	577
千葉県	-	-	-	-	-	-	-	-	-	-	-	-	-	-	-	-	11	718
東京都	-	-	-	-	-	-	-	-	-	-	-	-	-	-	-	-	32	1827
神奈川県	-	-	-	-	-	-	-	-	-	-	-	-	-	-	-	-	11	854
新潟県	-	-	-	-	-	-	-	-	-	-	-	-	-	-	-	-	4	139
富山県	-	-	-	-	-	-	-	-	-	-	-	-	-	-	-	-	3	105
石川県	-	-	-	-	-	-	-	-	-	-	-	-	-	-	-	-	6	110
福井県	-	-	-	-	-	-	-	-	-	-	-	-	-	-	-	-	-	67
山梨県	-	-	-	-	-	-	-	-	-	-	-	-	-	-	-	-	2	56
長野県	-	-	-	-	-	-	-	-	-	-	-	-	-	-	-	-	1	115
岐阜県	-	-	-	-	-	-	-	-	-	-	-	-	-	-	-	-	1	258
静岡県	-	-	-	-	-	-	-	-	-	-	-	-	-	-	-	-	2	303
愛知県	-	-	-	-	-	-	-	-	-	-	-	-	-	-	-	-	15	860
三重県	-	-	-	-	-	-	-	-	-	-	-	-	-	-	-	-	1	179
滋賀県	-	-	-	-	-	-	-	-	-	-	-	-	-	-	-	-	2	115
京都府	-	-	-	-	-	-	-	-	-	-	-	-	-	-	-	-	5	341
大阪府	-	-	-	-	-	-	-	-	-	-	-	-	-	-	-	-	19	1382
兵庫県	-	-	-	-	-	-	-	-	-	-	-	-	-	-	-	-	6	450
奈良県	-	-	-	-	-	-	-	-	-	-	-	-	-	-	-	-	2	146
和歌山県	-	-	-	-	-	-	-	-	-	-	-	-	-	-	-	-	-	128
鳥取県	-	-	-	-	-	-	-	-	-	-	-	-	-	-	-	-	-	40
島根県	-	-	-	-	-	-	-	-	-	-	-	-	-	-	-	-	2	96
岡山県	-	-	-	-	-	-	-	-	-	-	-	-	-	-	-	-	-	215
広島県	-	-	-	-	-	-	-	-	-	-	-	-	-	-	-	-	2	287
山口県	-	-	-	-	-	-	-	-	-	-	-	-	-	-	-	-	8	139
徳島県	-	-	-	-	-	-	-	-	-	-	-	-	-	-	-	-	4	98
香川県	-	-	-	-	-	-	-	-	-	-	-	-	-	-	-	-	1	104
愛媛県	-	-	-	-	-	-	-	-	-	-	-	-	-	-	-	-	2	116
高知県	-	-	-	-	-	-	-	-	-	-	-	-	-	-	-	-	1	57
福岡県	-	-	-	-	-	-	-	-	-	-	-	-	-	-	-	-	13	763
佐賀県	-	-	-	-	-	-	-	-	-	-	-	-	-	-	-	-	-	69
長崎県	-	-	-	-	-	-	-	-	-	-	-	-	-	-	-	-	1	150
熊本県	-	-	-	-	-	-	-	-	-	-	-	-	-	-	-	-	-	90
大分県	-	-	-	-	-	-	-	-	-	-	-	-	-	-	-	-	2	147
宮崎県	-	-	-	-	-	-	-	-	-	-	-	-	-	-	-	-	3	101
鹿児島県	-	-	-	-	-	-	-	-	-	-	-	-	-	-	-	-	5	161
沖縄県	-	-	-	-	-	-	-	-	-	-	-	-	-	-	-	-	7	240

*病原体がSARSコロナウイルスであるものに限る。
 **病原体がMERSコロナウイルスであるものに限る。2014年7月26日より届出対象疾患となりました。
 ***2013年5月6日より届出対象疾患となりました。

報告数・累積報告数, 疾病・都道府県別

2024年第45週

	ジフテリア		重症急性 呼吸器症候群*		中東呼吸器 症候群**		鳥インフル エンザ(H5N1)		鳥インフル エンザ(H7N9)***		コレラ		細菌性赤痢		腸管出血性 大腸菌感染症		腸チフス	
	報告数	累積	報告数	累積	報告数	累積	報告数	累積	報告数	累積	報告数	累積	報告数	累積	報告数	累積	報告数	累積
総 数	-	-	-	-	-	-	-	-	-	-	2	-	70	70	3361	1	36	
北海道	-	-	-	-	-	-	-	-	-	-	-	-	3	1	142	-	2	
青森県	-	-	-	-	-	-	-	-	-	-	-	-	-	1	25	-	-	
岩手県	-	-	-	-	-	-	-	-	-	-	-	-	-	-	67	-	-	
宮城県	-	-	-	-	-	-	-	-	-	-	-	-	1	2	80	-	-	
秋田県	-	-	-	-	-	-	-	-	-	-	-	-	-	-	36	-	-	
山形県	-	-	-	-	-	-	-	-	-	-	-	-	-	-	37	-	-	
福島県	-	-	-	-	-	-	-	-	-	-	-	-	1	4	51	-	-	
茨城県	-	-	-	-	-	-	-	-	-	-	-	-	1	1	93	-	-	
栃木県	-	-	-	-	-	-	-	-	-	-	-	-	-	1	47	-	-	
群馬県	-	-	-	-	-	-	-	-	-	-	-	-	1	1	152	-	-	
埼玉県	-	-	-	-	-	-	-	-	-	-	-	-	2	-	150	-	2	
千葉県	-	-	-	-	-	-	-	-	-	-	-	-	6	3	165	-	2	
東京都	-	-	-	-	-	-	-	-	-	-	2	-	23	5	417	1	6	
神奈川県	-	-	-	-	-	-	-	-	-	-	-	-	13	3	193	-	5	
新潟県	-	-	-	-	-	-	-	-	-	-	-	-	-	-	36	-	-	
富山県	-	-	-	-	-	-	-	-	-	-	-	-	-	1	23	-	-	
石川県	-	-	-	-	-	-	-	-	-	-	-	-	-	-	70	-	-	
福井県	-	-	-	-	-	-	-	-	-	-	-	-	-	-	7	-	-	
山梨県	-	-	-	-	-	-	-	-	-	-	-	-	1	1	15	-	-	
長野県	-	-	-	-	-	-	-	-	-	-	-	-	4	2	45	-	1	
岐阜県	-	-	-	-	-	-	-	-	-	-	-	-	-	2	70	-	-	
静岡県	-	-	-	-	-	-	-	-	-	-	-	-	1	2	42	-	-	
愛知県	-	-	-	-	-	-	-	-	-	-	-	-	5	1	167	-	3	
三重県	-	-	-	-	-	-	-	-	-	-	-	-	-	-	42	-	2	
滋賀県	-	-	-	-	-	-	-	-	-	-	-	-	-	-	33	-	-	
京都府	-	-	-	-	-	-	-	-	-	-	-	-	-	2	47	-	1	
大阪府	-	-	-	-	-	-	-	-	-	-	-	-	1	3	205	-	3	
兵庫県	-	-	-	-	-	-	-	-	-	-	-	-	1	1	131	-	5	
奈良県	-	-	-	-	-	-	-	-	-	-	-	-	-	-	17	-	-	
和歌山県	-	-	-	-	-	-	-	-	-	-	-	-	-	-	27	-	-	
鳥取県	-	-	-	-	-	-	-	-	-	-	-	-	-	-	16	-	-	
島根県	-	-	-	-	-	-	-	-	-	-	-	-	-	2	16	-	-	
岡山県	-	-	-	-	-	-	-	-	-	-	-	-	1	1	59	-	2	
広島県	-	-	-	-	-	-	-	-	-	-	-	-	-	3	72	-	-	
山口県	-	-	-	-	-	-	-	-	-	-	-	-	-	-	40	-	-	
徳島県	-	-	-	-	-	-	-	-	-	-	-	-	-	1	19	-	-	
香川県	-	-	-	-	-	-	-	-	-	-	-	-	2	-	36	-	-	
愛媛県	-	-	-	-	-	-	-	-	-	-	-	-	-	10	41	-	-	
高知県	-	-	-	-	-	-	-	-	-	-	-	-	-	-	5	-	-	
福岡県	-	-	-	-	-	-	-	-	-	-	-	-	2	8	154	-	2	
佐賀県	-	-	-	-	-	-	-	-	-	-	-	-	-	-	34	-	-	
長崎県	-	-	-	-	-	-	-	-	-	-	-	-	-	2	47	-	-	
熊本県	-	-	-	-	-	-	-	-	-	-	-	-	-	3	34	-	-	
大分県	-	-	-	-	-	-	-	-	-	-	-	-	-	-	28	-	-	
宮崎県	-	-	-	-	-	-	-	-	-	-	-	-	-	-	39	-	-	
鹿児島県	-	-	-	-	-	-	-	-	-	-	-	-	1	2	51	-	-	
沖縄県	-	-	-	-	-	-	-	-	-	-	-	-	-	1	38	-	-	

*2023年5月26日よりサル痘から感染症法上の名称が変更されました。

報告数・累積報告数, 疾病・都道府県別

2024年第45週

	パラチフス		E型肝炎		ウエストナイル熱		A型肝炎		エキノコックス症		エムボックス*		黄熱		オウム病		オムスク出血熱	
	報告数	累積	報告数	累積	報告数	累積	報告数	累積	報告数	累積	報告数	累積	報告数	累積	報告数	累積	報告数	累積
総数	1	6	5	454	-	-	-	124	-	12	1	19	-	-	-	4	-	-
北海道	-	-	1	68	-	-	-	2	-	11	-	-	-	-	-	-	-	-
青森県	-	-	-	2	-	-	-	-	-	-	-	-	-	-	-	-	-	-
岩手県	-	-	-	3	-	-	-	-	-	-	-	-	-	-	-	-	-	-
宮城県	-	-	-	5	-	-	-	3	-	-	-	-	-	-	-	-	-	-
秋田県	-	-	-	4	-	-	-	-	-	-	-	-	-	-	-	-	-	-
山形県	-	-	1	3	-	-	-	1	-	-	-	-	-	-	-	-	-	-
福島県	-	-	-	1	-	-	-	1	-	-	-	-	-	-	-	-	-	-
茨城県	-	-	-	13	-	-	-	2	-	-	-	-	-	-	-	-	-	-
栃木県	-	-	-	3	-	-	-	-	-	-	-	-	-	-	-	-	-	-
群馬県	-	1	-	16	-	-	-	4	-	-	-	-	-	-	-	-	-	-
埼玉県	-	-	-	34	-	-	-	4	-	-	-	-	-	-	-	-	-	-
千葉県	-	-	-	41	-	-	-	5	-	-	-	-	-	-	-	2	-	-
東京都	1	3	1	126	-	-	-	18	-	1	-	14	-	-	-	-	-	-
神奈川県	-	-	-	54	-	-	-	7	-	-	-	2	-	-	-	-	-	-
新潟県	-	-	-	6	-	-	-	2	-	-	-	-	-	-	-	-	-	-
富山県	-	-	-	2	-	-	-	-	-	-	-	-	-	-	-	-	-	-
石川県	-	-	-	6	-	-	-	2	-	-	-	-	-	-	-	-	-	-
福井県	-	-	-	1	-	-	-	-	-	-	-	-	-	-	-	-	-	-
山梨県	-	-	1	2	-	-	-	-	-	-	-	-	-	-	-	-	-	-
長野県	-	-	-	5	-	-	-	1	-	-	-	-	-	-	-	-	-	-
岐阜県	-	-	-	3	-	-	-	3	-	-	-	-	-	-	-	-	-	-
静岡県	-	-	1	7	-	-	-	2	-	-	-	-	-	-	-	-	-	-
愛知県	-	1	-	8	-	-	-	6	-	-	-	1	-	-	-	-	-	-
三重県	-	-	-	4	-	-	-	5	-	-	-	-	-	-	-	-	-	-
滋賀県	-	-	-	2	-	-	-	1	-	-	-	-	-	-	-	1	-	-
京都府	-	-	-	-	-	-	-	2	-	-	-	1	-	-	-	-	-	-
大阪府	-	1	-	4	-	-	-	6	-	-	-	-	-	-	-	1	-	-
兵庫県	-	-	-	2	-	-	-	2	-	-	-	-	-	-	-	-	-	-
奈良県	-	-	-	2	-	-	-	-	-	-	-	-	-	-	-	-	-	-
和歌山県	-	-	-	2	-	-	-	2	-	-	-	-	-	-	-	-	-	-
鳥取県	-	-	-	-	-	-	-	1	-	-	-	-	-	-	-	-	-	-
島根県	-	-	-	1	-	-	-	-	-	-	-	-	-	-	-	-	-	-
岡山県	-	-	-	1	-	-	-	4	-	-	-	-	-	-	-	-	-	-
広島県	-	-	-	5	-	-	-	4	-	-	-	-	-	-	-	-	-	-
山口県	-	-	-	1	-	-	-	2	-	-	-	-	-	-	-	-	-	-
徳島県	-	-	-	-	-	-	-	1	-	-	-	-	-	-	-	-	-	-
香川県	-	-	-	1	-	-	-	2	-	-	-	-	-	-	-	-	-	-
愛媛県	-	-	-	1	-	-	-	3	-	-	-	-	-	-	-	-	-	-
高知県	-	-	-	-	-	-	-	1	-	-	-	-	-	-	-	-	-	-
福岡県	-	-	-	7	-	-	-	10	-	-	1	1	-	-	-	-	-	-
佐賀県	-	-	-	-	-	-	-	3	-	-	-	-	-	-	-	-	-	-
長崎県	-	-	-	-	-	-	-	2	-	-	-	-	-	-	-	-	-	-
熊本県	-	-	-	1	-	-	-	3	-	-	-	-	-	-	-	-	-	-
大分県	-	-	-	-	-	-	-	1	-	-	-	-	-	-	-	-	-	-
宮崎県	-	-	-	2	-	-	-	1	-	-	-	-	-	-	-	-	-	-
鹿児島県	-	-	-	1	-	-	-	5	-	-	-	-	-	-	-	-	-	-
沖縄県	-	-	-	4	-	-	-	-	-	-	-	-	-	-	-	-	-	-

*2016年2月15日より届出対象疾患となりました。

**2013年3月4日より届出対象疾患となりました。

報告数・累積報告数, 疾病・都道府県別

2024年第45週

	回帰熱		キャサナル 森林病		Q熱		狂犬病		コクシジ オイデス症		ジカウイルス 感染症*		重症熱性血小板 減少症候群**		腎症候性出血熱		西部ウマ脳炎	
	報告数	累積	報告数	累積	報告数	累積	報告数	累積	報告数	累積	報告数	累積	報告数	累積	報告数	累積	報告数	累積
総数	-	11	-	-	-	6	-	-	-	3	-	4	-	113	-	-	-	-
北海道	-	11	-	-	-	-	-	-	-	-	-	-	-	-	-	-	-	-
青森県	-	-	-	-	-	-	-	-	-	-	-	-	-	-	-	-	-	-
岩手県	-	-	-	-	-	-	-	-	-	-	-	-	-	-	-	-	-	-
宮城県	-	-	-	-	-	-	-	-	-	-	-	-	-	-	-	-	-	-
秋田県	-	-	-	-	-	-	-	-	-	-	-	-	-	-	-	-	-	-
山形県	-	-	-	-	-	-	-	-	-	-	-	-	-	-	-	-	-	-
福島県	-	-	-	-	-	-	-	-	-	-	-	-	-	-	-	-	-	-
茨城県	-	-	-	-	-	-	-	-	-	-	-	-	-	-	-	-	-	-
栃木県	-	-	-	-	-	-	-	-	-	-	-	-	-	-	-	-	-	-
群馬県	-	-	-	-	-	-	-	-	-	-	-	-	-	-	-	-	-	-
埼玉県	-	-	-	-	-	-	-	-	-	-	-	-	-	-	-	-	-	-
千葉県	-	-	-	-	-	-	-	-	-	1	-	-	-	-	-	-	-	-
東京都	-	-	-	-	-	-	-	-	-	2	-	-	-	-	-	-	-	-
神奈川県	-	-	-	-	-	-	-	-	-	-	-	-	-	-	-	-	-	-
新潟県	-	-	-	-	-	-	-	-	-	-	-	-	-	-	-	-	-	-
富山県	-	-	-	-	-	-	-	-	-	-	-	-	-	-	-	-	-	-
石川県	-	-	-	-	-	-	-	-	-	-	-	-	-	-	-	-	-	-
福井県	-	-	-	-	-	-	-	-	-	-	-	-	-	-	-	-	-	-
山梨県	-	-	-	-	-	-	-	-	-	-	-	-	-	-	-	-	-	-
長野県	-	-	-	-	-	-	-	-	-	-	-	-	-	-	-	-	-	-
岐阜県	-	-	-	-	-	-	-	-	-	-	-	-	-	-	-	-	-	-
静岡県	-	-	-	-	-	-	-	-	-	-	-	-	4	-	-	-	-	-
愛知県	-	-	-	-	-	-	-	-	-	-	3	-	2	-	-	-	-	-
三重県	-	-	-	-	-	-	-	-	-	-	-	-	1	-	-	-	-	-
滋賀県	-	-	-	-	-	-	-	-	-	-	-	-	-	-	-	-	-	-
京都府	-	-	-	-	-	-	-	-	-	-	-	-	1	-	-	-	-	-
大阪府	-	-	-	-	-	-	-	-	-	-	1	-	4	-	-	-	-	-
兵庫県	-	-	-	-	-	-	-	-	-	-	-	-	4	-	-	-	-	-
奈良県	-	-	-	-	-	-	-	-	-	-	-	-	1	-	-	-	-	-
和歌山県	-	-	-	-	-	-	-	-	-	-	-	-	1	-	-	-	-	-
鳥取県	-	-	-	-	-	-	-	-	-	-	-	-	2	-	-	-	-	-
島根県	-	-	-	-	-	-	-	-	-	-	-	-	6	-	-	-	-	-
岡山県	-	-	-	-	-	-	-	-	-	-	-	-	1	-	-	-	-	-
広島県	-	-	-	-	-	-	-	-	-	-	-	-	10	-	-	-	-	-
山口県	-	-	-	-	-	-	-	-	-	-	-	-	9	-	-	-	-	-
徳島県	-	-	-	-	-	-	-	-	-	-	-	-	-	-	-	-	-	-
香川県	-	-	-	-	-	-	-	-	-	-	-	-	5	-	-	-	-	-
愛媛県	-	-	-	-	-	6	-	-	-	-	-	-	5	-	-	-	-	-
高知県	-	-	-	-	-	-	-	-	-	-	-	-	9	-	-	-	-	-
福岡県	-	-	-	-	-	-	-	-	-	-	-	-	4	-	-	-	-	-
佐賀県	-	-	-	-	-	-	-	-	-	-	-	-	3	-	-	-	-	-
長崎県	-	-	-	-	-	-	-	-	-	-	-	-	12	-	-	-	-	-
熊本県	-	-	-	-	-	-	-	-	-	-	-	-	7	-	-	-	-	-
大分県	-	-	-	-	-	-	-	-	-	-	-	-	10	-	-	-	-	-
宮崎県	-	-	-	-	-	-	-	-	-	-	-	-	7	-	-	-	-	-
鹿児島県	-	-	-	-	-	-	-	-	-	-	-	-	5	-	-	-	-	-
沖縄県	-	-	-	-	-	-	-	-	-	-	-	-	-	-	-	-	-	-

*鳥インフルエンザ(H5N1及びH7N9)を除く。

報告数・累積報告数, 疾病・都道府県別

2024年第45週

	ダニ媒介脳炎		炭 疽		チクングニア熱		つつが虫病		デング熱		東部ウマ脳炎		鳥インフルエンザ*		ニパウイルス感染症		日本紅斑熱	
	報告数	累積	報告数	累積	報告数	累積	報告数	累積	報告数	累積	報告数	累積	報告数	累積	報告数	累積	報告数	累積
総 数	-	2	-	-	-	6	11	138	6	207	-	-	-	-	-	-	24	482
北海道	-	2	-	-	-	1	-	-	1	3	-	-	-	-	-	-	-	1
青森県	-	-	-	-	-	-	-	10	-	-	-	-	-	-	-	-	-	1
岩手県	-	-	-	-	-	-	1	4	-	-	-	-	-	-	-	-	-	-
宮城県	-	-	-	-	-	-	1	5	-	-	-	-	-	-	-	-	-	-
秋田県	-	-	-	-	-	-	-	4	-	-	-	-	-	-	-	-	-	-
山形県	-	-	-	-	-	-	-	6	-	1	-	-	-	-	-	-	-	-
福島県	-	-	-	-	-	-	2	10	-	-	-	-	-	-	-	-	-	-
茨城県	-	-	-	-	-	-	-	4	-	4	-	-	-	-	-	-	-	4
栃木県	-	-	-	-	-	-	-	-	-	1	-	-	-	-	-	-	-	-
群馬県	-	-	-	-	-	-	1	4	-	2	-	-	-	-	-	-	-	1
埼玉県	-	-	-	-	-	-	-	-	-	11	-	-	-	-	-	-	-	1
千葉県	-	-	-	-	-	-	-	21	-	18	-	-	-	-	-	-	-	30
東京都	-	-	-	-	-	2	2	2	2	62	-	-	-	-	-	-	-	-
神奈川県	-	-	-	-	-	-	1	2	1	12	-	-	-	-	-	-	-	2
新潟県	-	-	-	-	-	-	-	3	-	1	-	-	-	-	-	-	-	-
富山県	-	-	-	-	-	-	-	-	-	-	-	-	-	-	-	-	-	-
石川県	-	-	-	-	-	-	-	2	-	1	-	-	-	-	-	-	-	2
福井県	-	-	-	-	-	-	-	1	-	1	-	-	-	-	-	-	-	-
山梨県	-	-	-	-	-	-	-	-	-	1	-	-	-	-	-	-	-	-
長野県	-	-	-	-	-	-	-	1	-	2	-	-	-	-	-	-	-	-
岐阜県	-	-	-	-	-	-	-	5	-	3	-	-	-	-	-	-	-	-
静岡県	-	-	-	-	-	-	-	2	-	8	-	-	-	-	-	-	-	13
愛知県	-	-	-	-	-	1	-	2	-	16	-	-	-	-	-	-	-	8
三重県	-	-	-	-	-	-	-	1	-	2	-	-	-	-	-	-	5	66
滋賀県	-	-	-	-	-	-	-	-	-	2	-	-	-	-	-	-	-	-
京都府	-	-	-	-	-	-	-	1	1	6	-	-	-	-	-	-	-	5
大阪府	-	-	-	-	-	1	-	-	-	18	-	-	-	-	-	-	1	14
兵庫県	-	-	-	-	-	-	-	2	-	6	-	-	-	-	-	-	2	17
奈良県	-	-	-	-	-	-	-	-	-	1	-	-	-	-	-	-	-	-
和歌山県	-	-	-	-	-	-	-	2	-	-	-	-	-	-	-	-	2	32
鳥取県	-	-	-	-	-	-	-	-	-	-	-	-	-	-	-	-	-	8
島根県	-	-	-	-	-	-	-	2	-	1	-	-	-	-	-	-	-	33
岡山県	-	-	-	-	-	-	-	-	-	-	-	-	-	-	-	-	1	19
広島県	-	-	-	-	-	-	1	1	-	5	-	-	-	-	-	-	1	70
山口県	-	-	-	-	-	-	-	-	-	-	-	-	-	-	-	-	-	11
徳島県	-	-	-	-	-	-	-	-	-	-	-	-	-	-	-	-	-	8
香川県	-	-	-	-	-	-	-	-	-	1	-	-	-	-	-	-	-	11
愛媛県	-	-	-	-	-	-	-	-	1	2	-	-	-	-	-	-	3	16
高知県	-	-	-	-	-	-	1	1	-	-	-	-	-	-	-	-	1	9
福岡県	-	-	-	-	-	1	-	-	-	10	-	-	-	-	-	-	-	8
佐賀県	-	-	-	-	-	-	-	-	-	-	-	-	-	-	-	-	-	16
長崎県	-	-	-	-	-	-	-	3	-	-	-	-	-	-	-	-	3	22
熊本県	-	-	-	-	-	-	-	1	-	2	-	-	-	-	-	-	-	16
大分県	-	-	-	-	-	-	-	1	-	-	-	-	-	-	-	-	-	13
宮崎県	-	-	-	-	-	-	-	11	-	-	-	-	-	-	-	-	1	15
鹿児島県	-	-	-	-	-	-	-	20	-	1	-	-	-	-	-	-	4	10
沖縄県	-	-	-	-	-	-	1	4	-	3	-	-	-	-	-	-	-	-

報告数・累積報告数, 疾病・都道府県別

2024年第45週

	日本脳炎		ハンタウイルス 肺症候群		Bウイルス病		鼻 疽		ブルセラ症		ベネズエラ ウマ脳炎		ヘンドラウイルス 感 染 症		発しんチフス		ボツリヌス症	
	報告数	累積	報告数	累積	報告数	累積	報告数	累積	報告数	累積	報告数	累積	報告数	累積	報告数	累積	報告数	累積
総 数	1	7	-	-	-	-	-	-	-	4	-	-	-	-	-	-	1	6
北海道	-	-	-	-	-	-	-	-	-	-	-	-	-	-	-	-	-	-
青森県	-	-	-	-	-	-	-	-	-	-	-	-	-	-	-	-	-	-
岩手県	-	-	-	-	-	-	-	-	-	-	-	-	-	-	-	-	-	-
宮城県	-	-	-	-	-	-	-	-	-	-	-	-	-	-	-	-	-	-
秋田県	-	-	-	-	-	-	-	-	-	-	-	-	-	-	-	-	-	-
山形県	-	-	-	-	-	-	-	-	-	-	-	-	-	-	-	-	-	-
福島県	-	-	-	-	-	-	-	-	-	-	-	-	-	-	-	-	-	-
茨城県	-	-	-	-	-	-	-	-	-	-	-	-	-	-	-	-	-	-
栃木県	-	1	-	-	-	-	-	-	-	-	-	-	-	-	-	-	-	-
群馬県	-	-	-	-	-	-	-	-	-	-	-	-	-	-	-	-	-	-
埼玉県	-	1	-	-	-	-	-	-	-	1	-	-	-	-	-	-	-	-
千葉県	-	2	-	-	-	-	-	-	-	2	-	-	-	-	-	-	-	-
東京都	-	-	-	-	-	-	-	-	-	-	-	-	-	-	-	-	-	-
神奈川県	-	-	-	-	-	-	-	-	-	-	-	-	-	-	-	-	1	2
新潟県	-	-	-	-	-	-	-	-	-	-	-	-	-	-	-	-	-	-
富山県	-	-	-	-	-	-	-	-	-	-	-	-	-	-	-	-	-	4
石川県	-	-	-	-	-	-	-	-	-	-	-	-	-	-	-	-	-	-
福井県	-	-	-	-	-	-	-	-	-	-	-	-	-	-	-	-	-	-
山梨県	-	-	-	-	-	-	-	-	-	-	-	-	-	-	-	-	-	-
長野県	-	-	-	-	-	-	-	-	-	-	-	-	-	-	-	-	-	-
岐阜県	-	-	-	-	-	-	-	-	-	-	-	-	-	-	-	-	-	-
静岡県	1	1	-	-	-	-	-	-	-	-	-	-	-	-	-	-	-	-
愛知県	-	1	-	-	-	-	-	-	-	-	-	-	-	-	-	-	-	-
三重県	-	-	-	-	-	-	-	-	-	-	-	-	-	-	-	-	-	-
滋賀県	-	-	-	-	-	-	-	-	-	-	-	-	-	-	-	-	-	-
京都府	-	-	-	-	-	-	-	-	-	-	-	-	-	-	-	-	-	-
大阪府	-	-	-	-	-	-	-	-	-	-	-	-	-	-	-	-	-	-
兵庫県	-	-	-	-	-	-	-	-	-	1	-	-	-	-	-	-	-	-
奈良県	-	-	-	-	-	-	-	-	-	-	-	-	-	-	-	-	-	-
和歌山県	-	-	-	-	-	-	-	-	-	-	-	-	-	-	-	-	-	-
鳥取県	-	-	-	-	-	-	-	-	-	-	-	-	-	-	-	-	-	-
島根県	-	-	-	-	-	-	-	-	-	-	-	-	-	-	-	-	-	-
岡山県	-	-	-	-	-	-	-	-	-	-	-	-	-	-	-	-	-	-
広島県	-	-	-	-	-	-	-	-	-	-	-	-	-	-	-	-	-	-
山口県	-	-	-	-	-	-	-	-	-	-	-	-	-	-	-	-	-	-
徳島県	-	-	-	-	-	-	-	-	-	-	-	-	-	-	-	-	-	-
香川県	-	-	-	-	-	-	-	-	-	-	-	-	-	-	-	-	-	-
愛媛県	-	-	-	-	-	-	-	-	-	-	-	-	-	-	-	-	-	-
高知県	-	-	-	-	-	-	-	-	-	-	-	-	-	-	-	-	-	-
福岡県	-	-	-	-	-	-	-	-	-	-	-	-	-	-	-	-	-	-
佐賀県	-	-	-	-	-	-	-	-	-	-	-	-	-	-	-	-	-	-
長崎県	-	-	-	-	-	-	-	-	-	-	-	-	-	-	-	-	-	-
熊本県	-	1	-	-	-	-	-	-	-	-	-	-	-	-	-	-	-	-
大分県	-	-	-	-	-	-	-	-	-	-	-	-	-	-	-	-	-	-
宮崎県	-	-	-	-	-	-	-	-	-	-	-	-	-	-	-	-	-	-
鹿児島県	-	-	-	-	-	-	-	-	-	-	-	-	-	-	-	-	-	-
沖縄県	-	-	-	-	-	-	-	-	-	-	-	-	-	-	-	-	-	-

報告数・累積報告数, 疾病・都道府県別

2024年第45週

	マラリア		野 兎 病		ライム病		リッサウイルス 感 染 症		リフトバレー熱		類 鼻 疽		レジオネラ症		レプトスピラ症		ロッキー山 紅 斑 熱	
	報告数	累積	報告数	累積	報告数	累積	報告数	累積	報告数	累積	報告数	累積	報告数	累積	報告数	累積	報告数	累積
総 数	-	44	-	-	-	25	-	-	-	-	-	2	61	2091	2	46	-	-
北海道	-	-	-	-	-	18	-	-	-	-	-	-	1	58	-	-	-	-
青森県	-	-	-	-	-	-	-	-	-	-	-	-	-	15	-	-	-	-
岩手県	-	-	-	-	-	-	-	-	-	-	-	-	-	21	-	-	-	-
宮城県	-	1	-	-	-	-	-	-	-	-	-	-	-	42	-	-	-	-
秋田県	-	1	-	-	-	-	-	-	-	-	-	-	-	16	-	-	-	-
山形県	-	-	-	-	-	-	-	-	-	-	-	-	-	18	-	-	-	-
福島県	-	-	-	-	-	-	-	-	-	-	-	-	1	39	-	-	-	-
茨城県	-	3	-	-	-	-	-	-	-	-	-	-	1	76	-	-	-	-
栃木県	-	-	-	-	-	-	-	-	-	-	-	-	1	71	-	-	-	-
群馬県	-	1	-	-	-	-	-	-	-	-	-	-	2	44	-	1	-	-
埼玉県	-	3	-	-	-	1	-	-	-	-	-	1	1	111	-	1	-	-
千葉県	-	4	-	-	-	1	-	-	-	-	-	1	5	106	-	-	-	-
東京都	-	10	-	-	-	1	-	-	-	-	-	-	14	224	-	5	-	-
神奈川県	-	1	-	-	-	-	-	-	-	-	-	-	6	133	-	-	-	-
新潟県	-	-	-	-	-	-	-	-	-	-	-	-	1	46	-	-	-	-
富山県	-	-	-	-	-	-	-	-	-	-	-	-	1	41	-	-	-	-
石川県	-	1	-	-	-	-	-	-	-	-	-	-	2	41	-	-	-	-
福井県	-	-	-	-	-	1	-	-	-	-	-	-	-	18	-	-	-	-
山梨県	-	-	-	-	-	-	-	-	-	-	-	-	-	16	-	-	-	-
長野県	-	1	-	-	-	-	-	-	-	-	-	-	1	38	-	-	-	-
岐阜県	-	-	-	-	-	-	-	-	-	-	-	-	1	33	-	-	-	-
静岡県	-	-	-	-	-	-	-	-	-	-	-	-	4	50	-	-	-	-
愛知県	-	2	-	-	-	2	-	-	-	-	-	-	4	134	-	2	-	-
三重県	-	-	-	-	-	-	-	-	-	-	-	-	1	30	1	1	-	-
滋賀県	-	-	-	-	-	-	-	-	-	-	-	-	1	33	-	-	-	-
京都府	-	4	-	-	-	-	-	-	-	-	-	-	-	41	-	2	-	-
大阪府	-	6	-	-	-	-	-	-	-	-	-	-	1	100	-	-	-	-
兵庫県	-	2	-	-	-	1	-	-	-	-	-	-	3	73	-	3	-	-
奈良県	-	-	-	-	-	-	-	-	-	-	-	-	-	21	-	1	-	-
和歌山県	-	-	-	-	-	-	-	-	-	-	-	-	-	13	-	-	-	-
鳥取県	-	-	-	-	-	-	-	-	-	-	-	-	-	6	-	-	-	-
島根県	-	-	-	-	-	-	-	-	-	-	-	-	1	8	-	-	-	-
岡山県	-	-	-	-	-	-	-	-	-	-	-	-	3	39	-	-	-	-
広島県	-	-	-	-	-	-	-	-	-	-	-	-	1	50	-	-	-	-
山口県	-	-	-	-	-	-	-	-	-	-	-	-	-	24	-	-	-	-
徳島県	-	-	-	-	-	-	-	-	-	-	-	-	1	22	-	-	-	-
香川県	-	-	-	-	-	-	-	-	-	-	-	-	1	14	-	-	-	-
愛媛県	-	-	-	-	-	-	-	-	-	-	-	-	-	13	-	-	-	-
高知県	-	1	-	-	-	-	-	-	-	-	-	-	-	7	-	-	-	-
福岡県	-	1	-	-	-	-	-	-	-	-	-	-	-	63	1	2	-	-
佐賀県	-	-	-	-	-	-	-	-	-	-	-	-	-	6	-	-	-	-
長崎県	-	-	-	-	-	-	-	-	-	-	-	-	-	16	-	-	-	-
熊本県	-	1	-	-	-	-	-	-	-	-	-	-	-	34	-	-	-	-
大分県	-	-	-	-	-	-	-	-	-	-	-	-	1	19	-	-	-	-
宮崎県	-	-	-	-	-	-	-	-	-	-	-	-	1	15	-	-	-	-
鹿児島県	-	-	-	-	-	-	-	-	-	-	-	-	-	22	-	2	-	-
沖縄県	-	1	-	-	-	-	-	-	-	-	-	-	-	31	-	26	-	-

*E型肝炎及びA型肝炎を除く。
 **2014年9月19日より届出対象疾患となりました。2023年5月26日よりカルバペネム耐性腸内細菌科細菌感染症から感染症法上の名称が変更されました。
 ***急性灰白髄炎を除く。2018年5月1日より届出対象疾患となりました。
 ****ウエストナイル脳炎、西部ウマ脳炎、ダニ媒介脳炎、東部ウマ脳炎、日本脳炎、ベネズエラウマ脳炎及びリフトバレー熱を除く。

報告数・累積報告数, 疾病・都道府県別

2024年第45週

	アメルバ赤痢		ウイルス型肝炎*		カルバペネム耐性 腸内細菌科細菌感染症**		急性弛緩性 麻痺***		急性脳炎****		クリプト スポリジウム症		クロイツフェルト ・ヤコブ病		劇症型溶血性 レンサ球菌感染症		後天性免疫不全 症候群	
	報告数	累積	報告数	累積	報告数	累積	報告数	累積	報告数	累積	報告数	累積	報告数	累積	報告数	累積	報告数	累積
総 数	6	448	5	193	32	1913	-	39	8	470	-	25	2	144	15	1691	7	857
北海道	-	10	-	6	1	85	-	4	-	19	-	3	1	6	2	80	-	23
青森県	-	1	-	-	-	27	-	-	-	3	-	1	1	7	-	14	-	2
岩手県	-	3	-	2	-	15	-	-	-	1	-	-	-	1	1	11	-	3
宮城県	-	7	-	4	2	44	-	-	-	1	-	1	-	-	-	24	-	6
秋田県	-	-	-	-	2	33	-	-	-	7	-	-	-	3	-	10	-	-
山形県	-	-	-	-	1	17	-	-	-	-	-	-	-	1	-	19	-	2
福島県	-	3	-	5	1	32	-	-	-	-	-	-	-	2	-	35	-	7
茨城県	-	6	-	7	-	22	-	-	1	17	-	-	-	5	-	27	-	20
栃木県	1	4	-	1	2	24	-	1	-	8	-	-	-	5	-	14	-	14
群馬県	-	7	-	6	-	24	-	-	-	3	-	1	-	1	-	29	-	15
埼玉県	-	22	1	16	2	88	-	1	-	23	-	-	-	1	1	101	-	29
千葉県	-	23	-	12	1	106	-	-	2	69	-	-	-	11	2	81	1	29
東京都	-	91	2	37	1	170	-	4	1	38	-	14	-	9	1	220	3	247
神奈川県	-	36	2	8	4	152	-	4	1	27	-	-	-	5	2	117	1	55
新潟県	1	10	-	-	-	42	-	-	-	10	-	-	-	4	-	34	-	11
富山県	-	3	-	-	2	21	-	-	-	3	-	-	-	1	-	20	-	4
石川県	-	3	-	1	-	27	-	1	-	8	-	-	-	-	-	8	-	4
福井県	-	2	-	-	-	5	-	-	-	-	-	-	-	1	-	10	-	1
山梨県	-	1	-	-	-	9	-	-	-	4	-	-	-	3	1	16	-	-
長野県	-	3	-	1	-	32	-	1	-	10	-	-	-	5	1	39	-	3
岐阜県	-	5	-	2	-	15	-	-	-	11	-	-	-	3	-	24	-	15
静岡県	-	10	-	-	-	14	-	1	1	31	-	-	-	2	-	38	-	23
愛知県	-	33	-	3	1	140	-	2	-	26	-	-	-	3	-	111	-	66
三重県	-	7	-	1	-	24	-	1	-	6	-	-	-	2	-	23	-	4
滋賀県	-	3	-	1	-	18	-	1	-	-	-	-	-	1	-	16	-	6
京都府	-	5	-	5	3	54	-	-	-	6	-	-	-	4	1	32	-	7
大阪府	-	33	-	25	1	150	-	2	1	15	-	3	-	9	-	97	1	83
兵庫県	2	31	-	10	-	69	-	2	-	16	-	-	-	9	-	63	-	25
奈良県	-	4	-	5	-	28	-	2	-	1	-	-	-	2	-	15	-	6
和歌山県	-	2	-	1	-	6	-	1	-	2	-	-	-	3	-	6	-	5
鳥取県	-	3	-	1	-	4	-	-	-	3	-	-	-	1	-	10	-	1
島根県	-	-	-	1	1	22	-	-	-	1	-	-	-	-	-	16	-	1
岡山県	-	8	-	5	-	28	-	2	-	7	-	-	-	1	-	29	-	7
広島県	1	5	-	2	-	46	-	3	-	12	-	-	-	3	2	38	-	9
山口県	-	3	-	1	-	25	-	-	-	12	-	-	-	2	-	14	-	7
徳島県	-	2	-	1	1	7	-	-	-	4	-	-	-	-	-	8	-	3
香川県	-	4	-	-	-	16	-	-	-	4	-	-	-	1	-	14	-	5
愛媛県	-	4	-	2	1	15	-	-	-	3	-	-	-	-	-	22	-	7
高知県	-	1	-	-	-	11	-	2	-	-	-	-	-	-	-	6	-	4
福岡県	-	21	-	4	3	120	-	1	-	21	-	1	-	6	-	58	-	51
佐賀県	1	3	-	2	-	9	-	-	-	2	-	-	-	-	-	14	-	4
長崎県	-	4	-	2	-	30	-	-	-	6	-	-	-	3	-	15	-	8
熊本県	-	6	-	5	-	16	-	-	-	-	-	-	-	3	-	12	-	9
大分県	-	2	-	1	-	20	-	-	-	3	-	-	-	1	-	20	-	9
宮崎県	-	4	-	3	-	4	-	-	-	-	-	-	-	4	-	17	-	2
鹿児島県	-	4	-	2	-	11	-	-	-	5	-	1	-	7	-	17	-	5
沖縄県	-	6	-	2	2	36	-	3	1	22	-	-	-	3	1	47	1	10

*2013年4月1日より届出対象疾患となりました。
 **2014年9月19日より届出対象疾患となりました。

報告数・累積報告数, 疾病・都道府県別

2024年第45週

	ジアルジア症		侵襲性インフルエンザ菌感染症*		侵襲性髄膜炎菌感染症*		侵襲性肺炎球菌感染症*		水痘** (入院例に限る)		先天性風しん症候群		梅毒		播種性クリプトコックス症**		破傷風	
	報告数	累積	報告数	累積	報告数	累積	報告数	累積	報告数	累積	報告数	累積	報告数	累積	報告数	累積	報告数	累積
総数	1	36	12	534	-	52	31	2023	6	412	-	-	181	12609	2	169	-	74
北海道	-	1	1	21	-	2	2	74	1	17	-	-	5	448	-	2	-	1
青森県	-	-	-	3	-	-	1	29	-	4	-	-	-	20	-	-	-	2
岩手県	-	-	-	2	-	-	-	8	-	8	-	-	1	40	-	1	-	1
宮城県	-	-	-	3	-	1	1	30	-	5	-	-	2	143	-	5	-	1
秋田県	-	-	-	8	-	-	-	13	-	7	-	-	-	32	-	2	-	2
山形県	-	-	-	1	-	-	-	23	-	2	-	-	-	28	-	1	-	-
福島県	-	-	-	2	-	-	-	18	-	6	-	-	1	117	-	2	-	-
茨城県	-	1	-	7	-	2	-	37	-	5	-	-	13	267	-	2	-	5
栃木県	-	1	-	7	-	2	1	26	-	13	-	-	1	159	-	3	-	-
群馬県	-	-	-	1	-	-	1	21	-	4	-	-	3	169	-	-	-	2
埼玉県	-	-	-	20	-	1	1	78	-	4	-	-	6	394	-	8	-	2
千葉県	-	1	2	18	-	4	4	85	-	17	-	-	7	392	-	7	-	3
東京都	1	13	2	57	-	10	3	217	-	55	-	-	47	3219	-	19	-	2
神奈川県	-	-	1	37	-	2	2	167	1	32	-	-	16	692	-	7	-	8
新潟県	-	-	-	10	-	-	-	31	-	5	-	-	1	118	-	3	-	-
富山県	-	1	-	9	-	1	-	8	-	3	-	-	1	38	-	1	-	2
石川県	-	-	-	12	-	-	-	15	-	4	-	-	2	66	-	3	-	-
福井県	-	-	-	7	-	1	-	15	-	2	-	-	-	39	-	-	-	-
山梨県	-	-	-	1	-	-	-	3	-	4	-	-	-	31	-	2	-	2
長野県	-	-	1	7	-	-	-	21	-	4	-	-	1	79	1	4	-	1
岐阜県	-	1	-	8	-	1	-	32	-	8	-	-	-	122	-	2	-	1
静岡県	-	1	-	10	-	3	-	46	1	11	-	-	7	274	-	3	-	3
愛知県	-	3	-	42	-	1	2	177	2	35	-	-	13	731	-	10	-	6
三重県	-	-	-	8	-	-	-	22	-	2	-	-	1	112	-	2	-	-
滋賀県	-	1	-	6	-	1	2	26	-	3	-	-	3	66	1	2	-	1
京都府	-	-	-	14	-	1	3	54	-	9	-	-	1	136	-	5	-	1
大阪府	-	3	1	57	-	10	4	204	-	27	-	-	17	1657	-	11	-	2
兵庫県	-	1	1	23	-	1	-	106	1	19	-	-	5	363	-	7	-	3
奈良県	-	-	-	11	-	-	-	22	-	8	-	-	-	68	-	1	-	3
和歌山県	-	-	-	3	-	1	-	17	-	-	-	-	-	43	-	1	-	4
鳥取県	-	-	-	2	-	-	-	11	-	2	-	-	-	36	-	1	-	1
島根県	-	-	-	6	-	-	-	19	-	4	-	-	-	29	-	4	-	-
岡山県	-	1	-	11	-	2	1	27	-	11	-	-	1	299	-	5	-	-
広島県	-	5	-	5	-	1	-	22	-	8	-	-	3	245	-	4	-	-
山口県	-	-	-	5	-	-	-	19	-	8	-	-	1	78	-	3	-	2
徳島県	-	-	-	3	-	-	-	10	-	-	-	-	-	60	-	5	-	-
香川県	-	-	-	8	-	1	-	11	-	3	-	-	2	90	-	3	-	-
愛媛県	-	-	-	6	-	-	-	15	-	1	-	-	1	125	-	3	-	-
高知県	-	-	1	9	-	-	-	17	-	-	-	-	-	34	-	1	-	1
福岡県	-	2	-	25	-	1	1	86	-	24	-	-	10	741	-	7	-	1
佐賀県	-	-	-	2	-	-	-	7	-	4	-	-	3	74	-	-	-	1
長崎県	-	-	-	5	-	-	-	19	-	5	-	-	-	98	-	2	-	3
熊本県	-	-	-	-	-	-	1	19	-	3	-	-	3	200	-	4	-	-
大分県	-	-	-	1	-	-	-	11	-	4	-	-	1	89	-	5	-	1
宮崎県	-	-	-	4	-	-	-	15	-	5	-	-	1	133	-	4	-	2
鹿児島県	-	-	-	5	-	-	-	13	-	3	-	-	-	114	-	2	-	1
沖縄県	-	-	2	22	-	2	1	77	-	4	-	-	1	101	-	-	-	3

*2018年1月1日より届出対象疾患となりました。
 **2014年9月19日より届出対象疾患となりました。

報告数・累積報告数, 疾病・都道府県別

2024年第45週

	バンコマイシン耐性 黄色ブドウ球菌感染症		バンコマイシン耐性 腸球菌感染症		百日咳*		風しん		麻しん		薬剤耐性アシネト バクター感染症**	
	報告数	累積	報告数	累積	報告数	累積	報告数	累積	報告数	累積	報告数	累積
総 数	-	-	1	110	109	2805	-	5	-	39	-	5
北海道	-	-	-	2	17	286	-	1	-	-	-	-
青森県	-	-	-	-	5	39	-	-	-	-	-	-
岩手県	-	-	-	1	1	9	-	-	-	-	-	-
宮城県	-	-	-	-	1	4	-	-	-	-	-	-
秋田県	-	-	-	-	1	66	-	-	-	-	-	-
山形県	-	-	-	-	8	164	-	-	-	-	-	-
福島県	-	-	-	-	-	14	-	-	-	-	-	-
茨城県	-	-	-	1	-	21	-	-	-	-	-	1
栃木県	-	-	-	-	1	7	-	-	-	-	-	-
群馬県	-	-	-	1	-	29	-	-	-	-	-	-
埼玉県	-	-	-	-	10	135	-	1	-	8	-	1
千葉県	-	-	-	9	2	47	-	-	-	-	-	-
東京都	-	-	-	7	11	277	-	1	-	10	-	1
神奈川県	-	-	-	2	8	181	-	-	-	-	-	1
新潟県	-	-	-	-	6	89	-	-	-	-	-	-
富山県	-	-	-	-	-	1	-	-	-	-	-	-
石川県	-	-	-	-	1	10	-	-	-	-	-	-
福井県	-	-	-	-	1	9	-	-	-	-	-	-
山梨県	-	-	-	2	-	5	-	-	-	-	-	-
長野県	-	-	-	-	1	26	-	-	-	-	-	-
岐阜県	-	-	-	-	-	9	-	1	-	1	-	-
静岡県	-	-	-	18	1	27	-	-	-	-	-	-
愛知県	-	-	-	1	1	95	-	1	-	2	-	-
三重県	-	-	1	1	-	7	-	-	-	-	-	-
滋賀県	-	-	-	-	2	118	-	-	-	1	-	-
京都府	-	-	-	4	1	39	-	-	-	3	-	-
大阪府	-	-	-	14	10	145	-	-	-	8	-	-
兵庫県	-	-	-	3	10	150	-	-	-	4	-	-
奈良県	-	-	-	8	-	9	-	-	-	2	-	-
和歌山県	-	-	-	3	1	23	-	-	-	-	-	-
鳥取県	-	-	-	-	-	269	-	-	-	-	-	-
島根県	-	-	-	-	1	4	-	-	-	-	-	-
岡山県	-	-	-	-	-	15	-	-	-	-	-	-
広島県	-	-	-	9	2	36	-	-	-	-	-	-
山口県	-	-	-	1	-	12	-	-	-	-	-	-
徳島県	-	-	-	-	1	42	-	-	-	-	-	-
香川県	-	-	-	-	-	1	-	-	-	-	-	-
愛媛県	-	-	-	2	-	120	-	-	-	-	-	-
高知県	-	-	-	-	-	4	-	-	-	-	-	-
福岡県	-	-	-	-	3	134	-	-	-	-	-	-
佐賀県	-	-	-	-	-	2	-	-	-	-	-	-
長崎県	-	-	-	1	-	2	-	-	-	-	-	1
熊本県	-	-	-	-	-	33	-	-	-	-	-	-
大分県	-	-	-	19	-	2	-	-	-	-	-	-
宮崎県	-	-	-	-	-	48	-	-	-	-	-	-
鹿児島県	-	-	-	-	-	4	-	-	-	-	-	-
沖縄県	-	-	-	1	2	36	-	-	-	-	-	-

注) 百日咳は2018年1月1日より全数把握対象疾患に変更となりました。
 *鳥インフルエンザ及び新型インフルエンザ等感染症を除く。
 **2023年5月8日より定点把握対象疾患に変更となりました。
 ***2018年第9週より定点当たり報告数の表示が開始されました。

報告数・定点当たり報告数, 疾病・都道府県別

2024年第45週

	インフルエンザ*		新型コロナウイルス感染症**		RSウイルス感染症***		咽頭結膜熱		A群溶血性レンサ球菌咽頭炎		感染性胃腸炎		水痘		手足口病		伝染性紅斑	
	報告数	定点当り	報告数	定点当り	報告数	定点当り	報告数	定点当り	報告数	定点当り	報告数	定点当り	報告数	定点当り	報告数	定点当り	報告数	定点当り
総数	5252	1.06	7246	1.47	739	0.24	676	0.22	5270	1.68	7693	2.45	601	0.19	17992	5.74	1117	0.36
北海道	150	0.67	849	3.81	80	0.58	59	0.43	412	3.01	134	0.98	41	0.30	553	4.04	12	0.09
青森県	14	0.24	150	2.59	1	0.03	1	0.03	34	0.92	54	1.46	5	0.14	147	3.97	37	1.00
岩手県	21	0.33	219	3.48	6	0.15	9	0.23	63	1.58	105	2.63	8	0.20	405	10.13	9	0.23
宮城県	89	0.98	172	1.89	6	0.11	31	0.56	97	1.76	140	2.55	12	0.22	503	9.15	20	0.36
秋田県	32	0.63	214	4.20	8	0.24	10	0.30	21	0.64	29	0.88	5	0.15	106	3.21	1	0.03
山形県	34	0.79	58	1.35	11	0.39	10	0.36	62	2.21	73	2.61	13	0.46	257	9.18	1	0.04
福島県	75	0.91	181	2.21	11	0.22	5	0.10	54	1.10	61	1.24	8	0.16	416	8.49	11	0.22
茨城県	83	0.69	221	1.84	11	0.15	15	0.20	291	3.88	141	1.88	5	0.07	455	6.07	17	0.23
栃木県	47	0.62	115	1.51	11	0.23	3	0.06	45	0.94	47	0.98	13	0.27	398	8.29	20	0.42
群馬県	80	0.94	154	1.81	5	0.09	13	0.25	55	1.04	147	2.77	14	0.26	417	7.87	8	0.15
埼玉県	238	0.93	391	1.53	22	0.14	43	0.27	287	1.78	422	2.62	44	0.27	1281	7.96	182	1.13
千葉県	423	2.06	299	1.46	13	0.10	27	0.21	297	2.36	307	2.44	26	0.21	1197	9.50	82	0.65
東京都	468	1.12	432	1.03	52	0.20	31	0.12	371	1.41	650	2.46	54	0.20	1626	6.16	324	1.23
神奈川県	509	1.41	451	1.25	47	0.20	27	0.12	302	1.31	460	2.00	46	0.20	1435	6.24	225	0.98
新潟県	42	0.48	205	2.36	18	0.33	19	0.35	99	1.80	90	1.64	24	0.44	438	7.96	12	0.22
富山県	35	0.73	33	0.69	3	0.10	3	0.10	54	1.86	96	3.31	2	0.07	189	6.52	1	0.03
石川県	44	0.92	86	1.79	8	0.28	3	0.10	30	1.03	110	3.79	16	0.55	152	5.24	-	-
福井県	32	0.82	25	0.64	13	0.52	9	0.36	40	1.60	92	3.68	3	0.12	65	2.60	1	0.04
山梨県	8	0.20	74	1.80	1	0.04	4	0.17	12	0.50	42	1.75	1	0.04	141	5.88	3	0.13
長野県	85	0.97	233	2.65	15	0.28	8	0.15	51	0.94	89	1.65	7	0.13	437	8.09	18	0.33
岐阜県	79	0.91	121	1.39	5	0.09	5	0.09	56	1.06	114	2.15	4	0.08	109	2.06	2	0.04
静岡県	180	1.28	299	2.12	14	0.16	15	0.17	67	0.75	190	2.13	7	0.08	329	3.70	6	0.07
愛知県	185	0.95	360	1.85	19	0.10	15	0.08	216	1.19	397	2.18	25	0.14	486	2.67	10	0.05
三重県	52	0.72	71	0.99	13	0.29	8	0.18	104	2.31	132	2.93	8	0.18	47	1.04	1	0.02
滋賀県	28	0.47	58	0.97	2	0.06	5	0.14	40	1.11	67	1.86	6	0.17	61	1.69	10	0.28
京都府	81	0.65	96	0.77	22	0.29	29	0.39	101	1.35	135	1.80	13	0.17	266	3.55	7	0.09
大阪府	245	0.80	245	0.80	135	0.69	56	0.28	243	1.23	532	2.70	33	0.17	696	3.53	19	0.10
兵庫県	173	0.87	202	1.02	24	0.19	17	0.13	152	1.18	420	3.26	16	0.12	411	3.19	16	0.12
奈良県	49	0.89	80	1.45	23	0.68	4	0.12	42	1.24	93	2.74	6	0.18	143	4.21	3	0.09
和歌山県	20	0.42	30	0.63	2	0.07	2	0.07	24	0.83	61	2.10	5	0.17	184	6.34	-	-
鳥取県	35	1.21	27	0.93	-	-	5	0.26	74	3.89	66	3.47	-	-	61	3.21	2	0.11
島根県	28	0.74	44	1.16	1	0.04	3	0.13	34	1.48	59	2.57	6	0.26	99	4.30	-	-
岡山県	53	0.63	146	1.74	2	0.04	18	0.33	69	1.28	143	2.65	3	0.06	123	2.28	3	0.06
広島県	86	0.74	147	1.26	19	0.26	21	0.28	107	1.45	204	2.76	6	0.08	109	1.47	1	0.01
山口県	88	1.31	35	0.52	3	0.07	1	0.02	110	2.56	128	2.98	6	0.14	200	4.65	1	0.02
徳島県	10	0.27	22	0.59	5	0.22	1	0.04	6	0.26	102	4.43	-	-	32	1.39	1	0.04
香川県	25	0.53	50	1.06	7	0.25	5	0.18	33	1.18	79	2.82	2	0.07	207	7.39	1	0.04
愛媛県	79	1.32	99	1.65	10	0.28	6	0.17	80	2.22	111	3.08	10	0.28	463	12.86	8	0.22
高知県	6	0.14	54	1.23	6	0.24	2	0.08	40	1.60	37	1.48	4	0.16	201	8.04	2	0.08
福岡県	389	1.96	123	0.62	20	0.17	29	0.24	423	3.53	398	3.32	65	0.54	790	6.58	18	0.15
佐賀県	31	0.79	34	0.87	1	0.04	14	0.61	32	1.39	34	1.48	3	0.13	161	7.00	-	-
長崎県	68	0.97	49	0.70	-	-	8	0.18	105	2.39	48	1.09	7	0.16	140	3.18	2	0.05
熊本県	92	1.16	116	1.47	16	0.33	12	0.24	125	2.55	233	4.76	1	0.02	452	9.22	1	0.02
大分県	48	0.83	45	0.78	14	0.39	12	0.33	105	2.92	253	7.03	4	0.11	310	8.61	1	0.03
宮崎県	86	1.48	42	0.72	-	-	11	0.31	94	2.61	193	5.36	5	0.14	522	14.50	9	0.25
鹿児島県	114	1.28	45	0.51	30	0.59	33	0.65	70	1.37	120	2.35	4	0.08	535	10.49	2	0.04
沖縄県	413	7.38	44	0.79	4	0.13	9	0.28	41	1.28	55	1.72	5	0.16	237	7.41	7	0.22

*髄膜炎菌、肺炎球菌、インフルエンザ菌を原因として同定された場合を除く。
 **オウム病を除く。

報告数・定点当り報告数, 疾病・都道府県別

2024年第45週

	突発性発しん		ヘルパンギーナ		流行性耳下腺炎		急性出血性結膜炎		流行性角結膜炎		細菌性髄膜炎*		無菌性髄膜炎		マイコプラズマ肺炎		クラミジア肺炎**	
	報告数	定点当り	報告数	定点当り	報告数	定点当り	報告数	定点当り	報告数	定点当り	報告数	定点当り	報告数	定点当り	報告数	定点当り	報告数	定点当り
総数	718	0.23	383	0.12	86	0.03	6	0.01	312	0.45	11	0.02	21	0.04	1165	2.43	1	0.00
北海道	20	0.15	23	0.17	3	0.02	-	-	1	0.03	-	-	-	-	60	2.73	-	-
青森県	7	0.19	-	-	-	-	-	-	2	0.20	1	0.17	-	-	24	4.00	-	-
岩手県	11	0.28	5	0.13	1	0.03	-	-	3	0.21	-	-	-	-	41	2.16	-	-
宮城県	16	0.29	2	0.04	1	0.02	-	-	5	0.42	-	-	-	-	11	1.10	-	-
秋田県	4	0.12	3	0.09	1	0.03	-	-	1	0.14	-	-	-	-	15	1.88	-	-
山形県	8	0.29	7	0.25	1	0.04	-	-	-	-	1	0.10	-	-	11	1.10	-	-
福島県	14	0.29	4	0.08	1	0.02	1	0.08	3	0.23	1	0.14	-	-	20	2.86	-	-
茨城県	11	0.15	15	0.20	1	0.01	-	-	21	1.31	-	-	2	0.15	46	3.54	-	-
栃木県	11	0.23	3	0.06	3	0.06	-	-	5	0.42	-	-	-	-	9	1.29	-	-
群馬県	22	0.42	3	0.06	3	0.06	-	-	10	0.71	-	-	-	-	16	1.78	-	-
埼玉県	38	0.24	31	0.19	7	0.04	1	0.02	25	0.60	-	-	1	0.08	53	4.42	-	-
千葉県	24	0.19	22	0.17	4	0.03	-	-	19	0.54	-	-	-	-	17	1.89	-	-
東京都	62	0.23	24	0.09	8	0.03	-	-	15	0.38	1	0.04	1	0.04	99	3.96	1	0.04
神奈川県	42	0.18	20	0.09	10	0.04	-	-	44	0.86	-	-	4	0.33	37	3.08	-	-
新潟県	11	0.20	14	0.25	-	-	1	0.10	5	0.50	-	-	-	-	18	1.38	-	-
富山県	7	0.24	7	0.24	-	-	-	-	1	0.14	-	-	-	-	8	1.60	-	-
石川県	9	0.31	3	0.10	-	-	-	-	1	0.14	-	-	-	-	14	2.80	-	-
福井県	4	0.16	2	0.08	-	-	-	-	-	-	-	-	-	-	36	6.00	-	-
山梨県	2	0.08	6	0.25	2	0.08	-	-	19	2.11	-	-	1	0.10	18	1.80	-	-
長野県	7	0.13	8	0.15	-	-	-	-	8	0.80	-	-	-	-	14	1.17	-	-
岐阜県	14	0.26	1	0.02	2	0.04	-	-	4	0.36	-	-	1	0.20	12	2.40	-	-
静岡県	20	0.22	23	0.26	3	0.03	-	-	3	0.14	1	0.10	-	-	29	2.90	-	-
愛知県	16	0.09	5	0.03	3	0.02	2	0.06	6	0.17	1	0.07	-	-	55	3.67	-	-
三重県	15	0.33	2	0.04	-	-	-	-	2	0.18	-	-	-	-	5	0.56	-	-
滋賀県	10	0.28	1	0.03	-	-	-	-	-	-	-	-	1	0.14	7	1.00	-	-
京都府	8	0.11	4	0.05	2	0.03	-	-	6	0.35	-	-	-	-	30	4.29	-	-
大阪府	26	0.13	12	0.06	7	0.04	-	-	7	0.13	1	0.06	2	0.11	61	3.39	-	-
兵庫県	30	0.23	10	0.08	1	0.01	-	-	11	0.31	-	-	1	0.07	37	2.64	-	-
奈良県	9	0.26	2	0.06	1	0.03	-	-	4	0.40	-	-	-	-	23	3.83	-	-
和歌山県	7	0.24	-	-	1	0.03	-	-	1	0.25	-	-	-	-	14	1.27	-	-
鳥取県	5	0.26	-	-	-	-	-	-	3	0.60	-	-	2	0.40	12	2.40	-	-
島根県	9	0.39	-	-	1	0.04	-	-	-	-	-	-	1	0.13	6	0.75	-	-
岡山県	10	0.19	2	0.04	1	0.02	1	0.08	1	0.08	-	-	2	0.40	9	1.80	-	-
広島県	21	0.28	4	0.05	3	0.04	-	-	11	0.58	1	0.05	2	0.10	77	3.85	-	-
山口県	11	0.26	10	0.23	1	0.02	-	-	5	0.56	-	-	-	-	10	1.11	-	-
徳島県	3	0.13	4	0.17	1	0.04	-	-	-	-	-	-	-	-	1	0.14	-	-
香川県	9	0.32	4	0.14	1	0.04	-	-	2	0.40	1	0.20	-	-	10	2.00	-	-
愛媛県	17	0.47	2	0.06	1	0.03	-	-	6	0.75	-	-	-	-	12	2.00	-	-
高知県	13	0.52	4	0.16	1	0.04	-	-	-	-	-	-	-	-	15	1.88	-	-
福岡県	50	0.42	24	0.20	7	0.06	-	-	11	0.42	1	0.07	-	-	51	3.40	-	-
佐賀県	8	0.35	13	0.57	1	0.04	-	-	-	-	-	-	-	-	11	1.83	-	-
長崎県	6	0.14	7	0.16	-	-	-	-	3	0.38	-	-	-	-	24	2.00	-	-
熊本県	20	0.41	7	0.14	-	-	-	-	20	2.22	-	-	-	-	24	1.60	-	-
大分県	13	0.36	9	0.25	2	0.06	-	-	2	0.40	-	-	-	-	25	2.27	-	-
宮崎県	10	0.28	6	0.17	-	-	-	-	6	1.00	-	-	-	-	17	2.43	-	-
鹿児島県	19	0.37	23	0.45	-	-	-	-	3	0.43	1	0.08	-	-	16	1.33	-	-
沖縄県	9	0.28	2	0.06	-	-	-	-	7	0.78	-	-	-	-	5	0.71	-	-

*病原体がロタウイルスであるものに限る。2013年11月14日より届出対象疾患となりました。

報告数・定点当り報告数, 疾病・都道府県別
2024年第45週

	感染性胃腸炎 (ロタウイルス)*	
	報告数	定点当り
総数	6	0.01
北海道	3	0.14
青森県	-	-
岩手県	-	-
宮城県	-	-
秋田県	-	-
山形県	-	-
福島県	-	-
茨城県	-	-
栃木県	1	0.14
群馬県	-	-
埼玉県	-	-
千葉県	-	-
東京都	-	-
神奈川県	-	-
新潟県	-	-
富山県	-	-
石川県	-	-
福井県	-	-
山梨県	-	-
長野県	-	-
岐阜県	-	-
静岡県	-	-
愛知県	-	-
三重県	-	-
滋賀県	-	-
京都府	-	-
大阪府	-	-
兵庫県	-	-
奈良県	-	-
和歌山県	-	-
鳥取県	1	0.20
島根県	-	-
岡山県	-	-
広島県	-	-
山口県	-	-
徳島県	-	-
香川県	-	-
愛媛県	-	-
高知県	-	-
福岡県	-	-
佐賀県	-	-
長崎県	1	0.08
熊本県	-	-
大分県	-	-
宮崎県	-	-
鹿児島県	-	-
沖縄県	-	-

*2023年9月25日より届出対象となりました。

報告数・疾病・都道府県別

2024年第45週

	インフルエンザ (入院患者)	新型コロナウイルス 感染症(入院患者)*
	報告数	報告数
総 数	94	854
北海道	1	68
青森県	1	22
岩手県	1	73
宮城県	3	16
秋田県	-	24
山形県	1	28
福島県	1	17
茨城県	-	21
栃木県	1	11
群馬県	1	41
埼玉県	2	16
千葉県	2	7
東京都	4	69
神奈川県	5	32
新潟県	-	23
富山県	-	5
石川県	-	9
福井県	1	6
山梨県	-	13
長野県	1	44
岐阜県	2	10
静岡県	1	19
愛知県	5	38
三重県	2	9
滋賀県	-	10
京都府	1	4
大阪府	4	25
兵庫県	9	36
奈良県	1	12
和歌山県	1	9
鳥取県	1	5
島根県	2	4
岡山県	1	11
広島県	4	40
山口県	2	3
徳島県	3	5
香川県	-	2
愛媛県	1	17
高知県	-	7
福岡県	6	6
佐賀県	-	4
長崎県	3	3
熊本県	7	12
大分県	1	7
宮崎県	1	2
鹿児島県	-	1
沖縄県	11	8

獣医師が届出を行う感染症と対象動物

注)2017年第16週より報告数は頭数を示しています〔鳥インフルエンザ(H5N1又はH7N9)の鳥類を除く〕。

報告数・累積報告数, 疾病・都道府県別

2024年第45週

	エボラ出血熱		マールブルグ病		ペスト		重症急性呼吸器症候群(SARS)						細菌性赤痢		ウエストナイル熱		エキノコックス症	
	サル		サル		プレーリードッグ	イタチアナグマ		タヌキ		ハクビシン		サル		鳥類		犬		
	報告数	累積	報告数	累積	報告数	累積	報告数	累積	報告数	累積	報告数	累積	報告数	累積	報告数	累積	報告数	累積
総 数	-	-	-	-	-	-	-	-	-	-	-	-	-	-	-	-	-	-
北海道	-	-	-	-	-	-	-	-	-	-	-	-	-	-	-	-	-	-
青森県	-	-	-	-	-	-	-	-	-	-	-	-	-	-	-	-	-	-
岩手県	-	-	-	-	-	-	-	-	-	-	-	-	-	-	-	-	-	-
宮城県	-	-	-	-	-	-	-	-	-	-	-	-	-	-	-	-	-	-
秋田県	-	-	-	-	-	-	-	-	-	-	-	-	-	-	-	-	-	-
山形県	-	-	-	-	-	-	-	-	-	-	-	-	-	-	-	-	-	-
福島県	-	-	-	-	-	-	-	-	-	-	-	-	-	-	-	-	-	-
茨城県	-	-	-	-	-	-	-	-	-	-	-	-	-	-	-	-	-	-
栃木県	-	-	-	-	-	-	-	-	-	-	-	-	-	-	-	-	-	-
群馬県	-	-	-	-	-	-	-	-	-	-	-	-	-	-	-	-	-	-
埼玉県	-	-	-	-	-	-	-	-	-	-	-	-	-	-	-	-	-	-
千葉県	-	-	-	-	-	-	-	-	-	-	-	-	-	-	-	-	-	-
東京都	-	-	-	-	-	-	-	-	-	-	-	-	-	-	-	-	-	-
神奈川県	-	-	-	-	-	-	-	-	-	-	-	-	-	-	-	-	-	-
新潟県	-	-	-	-	-	-	-	-	-	-	-	-	-	-	-	-	-	-
富山県	-	-	-	-	-	-	-	-	-	-	-	-	-	-	-	-	-	-
石川県	-	-	-	-	-	-	-	-	-	-	-	-	-	-	-	-	-	-
福井県	-	-	-	-	-	-	-	-	-	-	-	-	-	-	-	-	-	-
山梨県	-	-	-	-	-	-	-	-	-	-	-	-	-	-	-	-	-	-
長野県	-	-	-	-	-	-	-	-	-	-	-	-	-	-	-	-	-	-
岐阜県	-	-	-	-	-	-	-	-	-	-	-	-	-	-	-	-	-	-
静岡県	-	-	-	-	-	-	-	-	-	-	-	-	-	-	-	-	-	-
愛知県	-	-	-	-	-	-	-	-	-	-	-	-	-	-	-	-	-	-
三重県	-	-	-	-	-	-	-	-	-	-	-	-	-	-	-	-	-	-
滋賀県	-	-	-	-	-	-	-	-	-	-	-	-	-	-	-	-	-	-
京都府	-	-	-	-	-	-	-	-	-	-	-	-	-	-	-	-	-	-
大阪府	-	-	-	-	-	-	-	-	-	-	-	-	-	-	-	-	-	-
兵庫県	-	-	-	-	-	-	-	-	-	-	-	-	-	-	-	-	-	-
奈良県	-	-	-	-	-	-	-	-	-	-	-	-	-	-	-	-	-	-
和歌山県	-	-	-	-	-	-	-	-	-	-	-	-	-	-	-	-	-	-
鳥取県	-	-	-	-	-	-	-	-	-	-	-	-	-	-	-	-	-	-
島根県	-	-	-	-	-	-	-	-	-	-	-	-	-	-	-	-	-	-
岡山県	-	-	-	-	-	-	-	-	-	-	-	-	-	-	-	-	-	-
広島県	-	-	-	-	-	-	-	-	-	-	-	-	-	-	-	-	-	-
山口県	-	-	-	-	-	-	-	-	-	-	-	-	-	-	-	-	-	-
徳島県	-	-	-	-	-	-	-	-	-	-	-	-	-	-	-	-	-	-
香川県	-	-	-	-	-	-	-	-	-	-	-	-	-	-	-	-	-	-
愛媛県	-	-	-	-	-	-	-	-	-	-	-	-	-	-	-	-	-	-
高知県	-	-	-	-	-	-	-	-	-	-	-	-	-	-	-	-	-	-
福岡県	-	-	-	-	-	-	-	-	-	-	-	-	-	-	-	-	-	-
佐賀県	-	-	-	-	-	-	-	-	-	-	-	-	-	-	-	-	-	-
長崎県	-	-	-	-	-	-	-	-	-	-	-	-	-	-	-	-	-	-
熊本県	-	-	-	-	-	-	-	-	-	-	-	-	-	-	-	-	-	-
大分県	-	-	-	-	-	-	-	-	-	-	-	-	-	-	-	-	-	-
宮崎県	-	-	-	-	-	-	-	-	-	-	-	-	-	-	-	-	-	-
鹿児島県	-	-	-	-	-	-	-	-	-	-	-	-	-	-	-	-	-	-
沖縄県	-	-	-	-	-	-	-	-	-	-	-	-	-	-	-	-	-	-

報告数・累積報告数, 疾病・都道府県別 2024年第45週

	結核		鳥インフルエンザ(H5N1又はH7N9)		中東呼吸器症候群(MERS)	
	サル		鳥類		ヒトコブラクダ	
	報告数	累積	報告数	累積	報告数	累積
総数	-	8	1	15	-	-
北海道	-	-	-	7	-	-
青森県	-	-	-	-	-	-
岩手県	-	-	-	-	-	-
宮城県	-	-	-	-	-	-
秋田県	-	-	-	-	-	-
山形県	-	-	-	-	-	-
福島県	-	-	-	1	-	-
茨城県	-	-	-	-	-	-
栃木県	-	-	-	-	-	-
群馬県	-	-	-	2	-	-
埼玉県	-	-	-	-	-	-
千葉県	-	-	-	1	-	-
東京都	-	-	-	-	-	-
神奈川県	-	-	-	-	-	-
新潟県	-	-	-	-	-	-
富山県	-	-	-	-	-	-
石川県	-	-	-	-	-	-
福井県	-	-	-	-	-	-
山梨県	-	-	-	-	-	-
長野県	-	-	-	-	-	-
岐阜県	-	-	-	1	-	-
静岡県	-	-	-	-	-	-
愛知県	-	-	-	-	-	-
三重県	-	-	-	-	-	-
滋賀県	-	-	-	-	-	-
京都府	-	-	-	-	-	-
大阪府	-	-	-	-	-	-
兵庫県	-	-	-	-	-	-
奈良県	-	-	-	-	-	-
和歌山県	-	-	-	-	-	-
鳥取県	-	-	-	-	-	-
島根県	-	-	1	1	-	-
岡山県	-	-	-	-	-	-
広島県	-	-	-	-	-	-
山口県	-	-	-	1	-	-
徳島県	-	-	-	-	-	-
香川県	-	-	-	1	-	-
愛媛県	-	-	-	-	-	-
高知県	-	-	-	-	-	-
福岡県	-	-	-	-	-	-
佐賀県	-	-	-	-	-	-
長崎県	-	-	-	-	-	-
熊本県	-	-	-	-	-	-
大分県	-	-	-	-	-	-
宮崎県	-	-	-	-	-	-
鹿児島県	-	8	-	-	-	-
沖縄県	-	-	-	-	-	-

感染症週報 第26巻 第45号 2024年11月22日発行
発行：国立感染症研究所

厚生労働省健康・生活衛生局感染症対策部
感染症対策課

事務局：国立感染症研究所感染症疫学センター
〒162-8640東京都新宿区戸山1-23-1
TEL：03-5285-1111
FAX：03-5285-1129

URL：<https://www.niid.go.jp/niid/ja/from-idsc.html>
<国立感染症研究所 感染症疫学センター>
<https://www.mhlw.go.jp/>
<厚生労働省>
<https://www.forth.go.jp/>
<旅行者のための海外感染症情報(厚生労働省検疫所)>

本週報は、感染症法に基づくものであり、全国の医療従事者、定点医療機関、保健所、保健所設置市、特別区、都道府県、地方衛生研究所、検疫所の皆様のご協力を得て、国立感染症研究所感染症疫学センターにおいて編集したものです。

また、本週報は速報性を重視しておりますので、今後調査などの結果に応じて、若干の変更が生じることがありますが、その場合には週報上にて訂正させていただきます。

「感染症の話」及び「読者のコーナー」の回答欄の内容に関する責は、それぞれの執筆者及び回答者に属しますが、内容に関するご質問、ご意見については事務局でお受けいたします。

なお、週報の内容について、学術的研究、あるいは公衆衛生活動にかかわる業務以外の目的においては、無断転載を禁じます。