

令和6年12月13日

【照会先】健康・生活衛生局
感染症対策部感染症対策課
感染症情報管理室長 横田 栄一
課長 補佐 佐野 圭吾

報道関係者 各位

新型コロナウイルス感染症(COVID-19)の発生状況について

令和6年第49週(令和6年12月2日から令和6年12月8日まで)分の新型コロナウイルス感染症の発生状況を、別紙のとおり取りまとめましたので、お知らせいたします。

令和6年第50週(令和6年12月9日から令和6年12月15日まで)分については、令和6年12月20日(金)に公表予定です。

参考:新型コロナウイルス感染症(COVID-19)の過去のデータは[こちら](#)

新型コロナウイルス感染症(COVID-19)定点当たり報告数・都道府県別

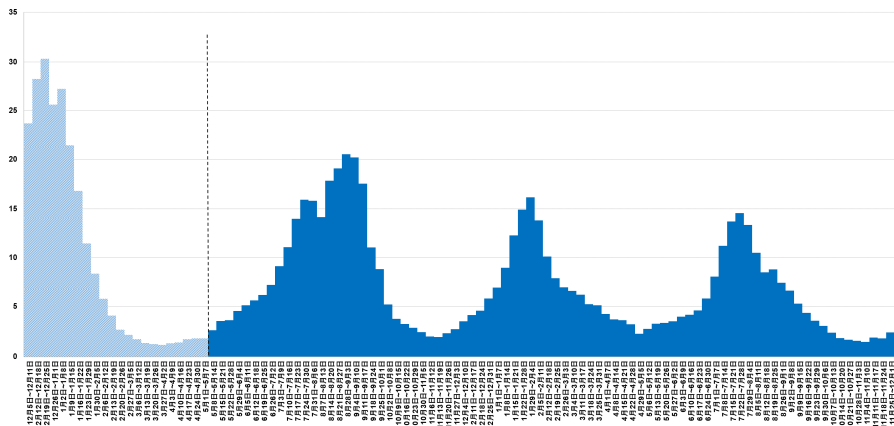
2024年第49週(12月2日～12月8日)

区分	新型コロナウイルス感染症(COVID-19)	
	報告数	定点当たり
北海道	2,067	9.27
青森県	350	6.03
岩手県	517	8.21
宮城県	366	4.02
秋田県	484	9.31
山形県	149	3.47
福島県	310	3.78
茨城県	447	3.73
栃木県	282	3.71
群馬県	390	4.59
埼玉県	887	3.40
千葉県	635	3.13
東京都	719	1.72
神奈川県	824	2.23
新潟県	336	3.86
富山県	78	1.63
石川県	130	2.71
福井県	71	1.82
山梨県	246	6.00
長野県	451	5.13
岐阜県	390	4.48
静岡県	426	3.06
愛知県	738	3.78
三重県	188	2.61
滋賀県	146	2.43
京都府	288	2.32
大阪府	416	1.36
兵庫県	325	1.63
奈良県	122	2.30
和歌山県	42	0.88
鳥取県	69	2.38
島根県	55	1.45
岡山県	265	3.15
広島県	305	2.63
山口県	135	2.01
徳島県	76	2.05
香川県	91	1.94
愛媛県	145	2.42
高知県	100	2.27
福岡県	319	1.61
佐賀県	91	2.39
長崎県	165	2.36
熊本県	176	2.23
大分県	119	2.05
宮崎県	112	1.93
鹿児島県	75	0.84
沖縄県	45	0.80
総数	15,163	3.07
昨年同期(総数)	17,379	3.52

新型コロナウイルス感染症(COVID-19)定点当たり報告数推移

区分	第45週	第46週	第47週	第48週	第49週
	11/4-11/10	11/11-11/17	11/18-11/24	11/25-12/1	12/2-12/8
北海道	3.81	4.75	5.50	7.64	9.27
青森県	2.59	3.60	3.69	5.28	6.03
岩手県	3.48	5.57	6.37	8.21	8.21
宮城県	1.89	2.62	3.12	3.62	4.02
秋田県	4.20	6.33	7.96	9.51	9.31
山形県	1.35	2.12	2.49	2.42	3.47
福島県	2.21	3.18	3.26	3.65	3.78
茨城県	1.84	2.08	1.95	2.73	3.73
栃木県	1.51	1.99	1.93	2.26	3.71
群馬県	1.81	3.06	2.26	2.96	4.59
埼玉県	1.53	2.08	1.85	2.48	3.40
千葉県	1.46	2.21	1.72	2.41	3.13
東京都	1.03	1.28	0.99	1.35	1.72
神奈川県	1.25	1.50	1.35	1.86	2.23
新潟県	2.36	2.77	2.44	3.16	3.86
富山県	0.69	1.10	0.94	1.13	1.63
石川県	1.79	1.88	1.65	2.48	2.71
福井県	0.64	0.82	0.87	1.26	1.82
山梨県	1.80	2.73	3.07	4.20	6.00
長野県	2.65	2.93	2.77	3.03	5.13
岐阜県	1.39	2.56	2.06	3.16	4.48
静岡県	2.12	2.16	2.11	2.52	3.06
愛知県	1.85	2.09	1.95	2.26	3.78
三重県	0.99	1.75	1.40	2.03	2.61
滋賀県	0.97	0.95	1.50	1.53	2.43
京都府	0.77	1.20	1.14	1.89	2.32
大阪府	0.80	1.13	1.03	1.46	1.36
兵庫県	1.02	1.14	1.11	1.40	1.63
奈良県	1.45	1.58	0.98	1.89	2.30
和歌山県	0.63	1.06	0.98	0.88	0.88
鳥取県	0.93	1.14	1.52	2.03	2.38
島根県	1.16	1.55	0.89	1.00	1.45
岡山県	1.74	2.00	2.20	2.62	3.15
広島県	1.26	1.55	1.24	1.99	2.63
山口県	0.52	1.00	0.96	1.54	2.01
徳島県	0.59	0.84	0.97	1.62	2.05
香川県	1.06	1.04	1.00	1.32	1.94
愛媛県	1.65	1.62	1.17	1.78	2.42
高知県	1.23	1.36	1.20	1.64	2.27
福岡県	0.62	1.15	0.76	1.10	1.61
佐賀県	0.87	1.21	0.92	1.64	2.39
長崎県	0.70	0.80	0.87	1.30	2.36
熊本県	1.47	1.33	1.33	1.95	2.23
大分県	0.78	1.02	0.74	1.48	2.05
宮崎県	0.72	0.60	0.50	1.17	1.93
鹿児島県	0.51	0.69	0.52	0.69	0.84
沖縄県	0.79	0.89	0.55	0.52	0.80
総数	1.47	1.90	1.81	2.42	3.07
昨年同期(総数)	2.01	1.95	2.33	2.75	3.52

新型コロナウイルス感染症定点当たり報告数(全国)推移



※5月7日以前の数値は、HER-SYSデータに基づく定点医療機関からの患者数(参考値)
一部の都道府県については、都道府県の集計に基づく。

新型コロナウイルス感染症(COVID-19)定点当たり報告数・年代別

2024年第49週(12月2日～12月8日)

区分	新型コロナウイルス感染症(COVID-19)	
	報告数	定点当たり
10歳未満	1,558	0.32
10～14歳	879	0.18
15～19歳	821	0.17
20～29歳	1,284	0.26
30～39歳	1,343	0.27
40～49歳	1,647	0.33
50～59歳	2,002	0.40
60～69歳	1,556	0.31
70～79歳	1,826	0.37
80歳以上	2,247	0.45
総数	15,163	3.07

新型コロナウイルス感染症(COVID-19)定点当たり報告数・年代別推移

区分	第45週	第46週	第47週	第48週	第49週
	11/4-11/10	11/11-11/17	11/18-11/24	11/25-12/1	12/2-12/8
10歳未満	0.14	0.18	0.18	0.23	0.32
10～14歳	0.08	0.12	0.11	0.15	0.18
15～19歳	0.08	0.11	0.09	0.13	0.17
20～29歳	0.11	0.16	0.14	0.20	0.26
30～39歳	0.13	0.16	0.15	0.22	0.27
40～49歳	0.15	0.19	0.19	0.26	0.33
50～59歳	0.19	0.24	0.22	0.31	0.40
60～69歳	0.16	0.21	0.18	0.25	0.31
70～79歳	0.20	0.25	0.25	0.31	0.37
80歳以上	0.23	0.29	0.29	0.36	0.45
総数	1.47	1.90	1.81	2.42	3.07

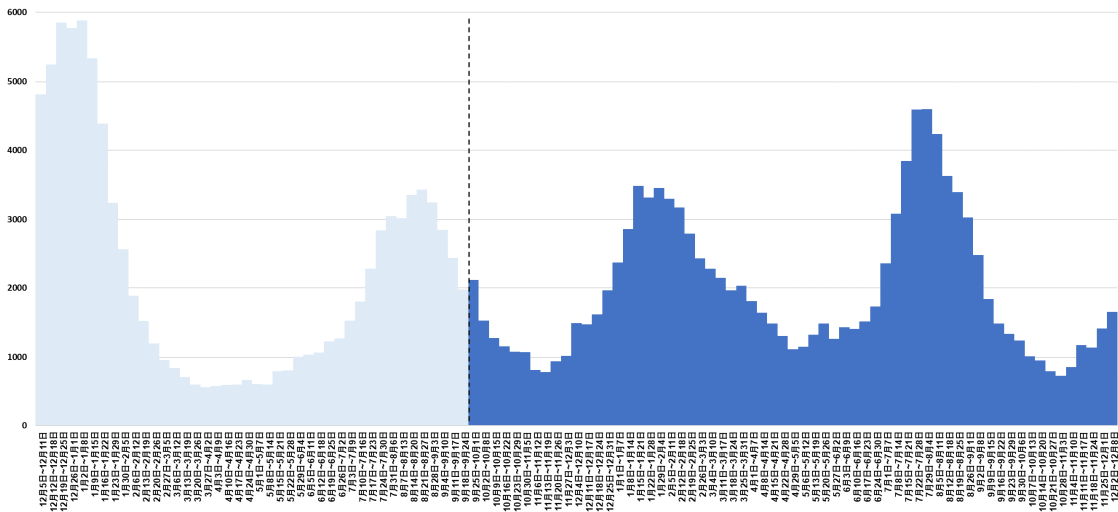
※年代別の定点当たり報告数は小数点以下第3位を四捨五入しているため、合計しても、必ずしも総数とは一致しない。

※「HER-SYSデータに基づく報告数」(以下、「本データ」という。)
 ・感染症法上の新型インフルエンザ等感染症としての新型コロナウイルス感染症について、全ての医療機関に日々報告を求めていた令和4年10月3日から令和5年5月7日までの期間の報告数を集計した値であり、
 ・都道府県が5類感染症としてCOVID-19の定点把握を開始した令和5年5月8日時点で各自体指指定した「インフルエンザ/COVID-19定点」(以下、「定点」という。)のリストに基づき抽出したものである。
 ※ただし、本データはHER-SYS上、当該リストからの報告として確認された数のみを集計しており、自治体による代行入力等により外来医療機関名が入力されていない場合など、必ずしも全てを網羅できていない点について留意する必要がある。
 ※また、都道府県によっては、独自システムで日々報告を集計していた場合があり、本データにおいては、都道府県が独自システムで集計したデータの使用を希望する場合は、都道府県の独自の集計データを採用している。
 ※本データにおける「定点当たりの報告数」は、上記により集計された報告数を令和5年5月8日時点で各自体指指定した定点の数で割ることで算出している。なお、5類感染症の「定点当たりの報告数」の計算では、当該週に報告を行った定点(患者数がゼロであった場合、ゼロ報告を行った定点を含む。)の数で割ることで算出を行っており、分母が必ずしも一致しない可能性がある点に留意が必要である。
 ※今回抽出に使用した定点は令和5年5月8日時点のものであるが、定点は、地域の実情に応じて、変更される可能性がある。

※令和5年6月9日公表時の18週の数については、令和5年5月19日の公表後に追加のデータ修正の申し出があった都道府県(北海道、和歌山県、岡山県、山口県)については、修正を行っている。
 ※令和5年6月9日の公表後に追加のデータ修正の申し出があった都道府県(和歌山県)については、令和5年8月4日に修正を行っている。
 ※令和5年8月4日の公表後に追加のデータ修正の申し出があった都道府県(熊本県)については、令和5年9月8日に修正を行っている。

新型コロナウイルス感染症(COVID-19)による入院患者の概況(第49週)

新型コロナウイルス感染症入院患者数の推移



※9月24日以前の数値は、G-MISデータに基づく定点医療機関における新規入院患者数(参考値)である。
 ※G-MISに入力されたデータのうち、令和5年9月25日時点で各自治体が指定した基幹定点のリストに基づき抽出したデータを集計したものであるが、定点は、地域の実情に応じて、変更される可能性がある。

(1)入院患者の届出数

期間	11月4日 ~11月10日	11月11日 ~11月17日	11月18日 ~11月24日	11月25日 ~12月1日	12月2日 ~12月8日	1月	2月	3月	4月	5月	6月	7月	8月	9月	10月	11月	12月	計※1	
入院患者数※1	860	1,175	1,139	1,418	1,658	15,476	11,695	8,419	7,369	5,236	6,089	18,459	14,289	8,382	3,508	4,592	1,658	105,172	
年齢別内訳	1歳未満	22	14	18	17	21	494	332	206	202	126	175	525	386	195	63	71	21	2,796
	1~4歳	12	11	14	16	16	296	239	187	166	96	103	275	251	145	62	53	16	1,889
	5~9歳	4	10	8	10	7	183	156	99	64	32	36	125	85	71	37	32	7	927
	10~14歳	2	4	4	8	6	98	67	30	44	20	33	93	63	57	17	18	6	546
	15~19歳	5	4	3	2	5	72	52	47	27	22	23	89	58	38	15	14	5	462
	20~29歳	8	14	10	11	14	188	136	116	89	61	83	222	152	87	31	43	14	1,222
	30~39歳	11	10	10	21	19	293	234	133	129	83	118	331	233	133	52	52	19	1,810
	40~49歳	17	24	23	24	29	384	303	190	148	137	130	446	276	189	77	88	29	2,397
	50~59歳	40	63	45	64	81	770	573	412	375	297	325	953	670	443	155	212	81	5,266
	60~69歳	94	120	122	130	160	1,429	1,152	822	686	529	614	1,679	1,352	832	335	466	160	10,056
70~79歳	183	290	307	389	424	3,657	2,758	2,055	1,830	1,289	1,421	4,568	3,524	2,082	873	1,169	424	25,650	
80歳以上	482	611	575	726	876	7,612	5,693	4,122	3,609	2,544	3,028	9,153	7,239	4,110	1,791	2,374	876	52,151	

(2)入院時の状況

期間	11月4日 ~11月10日	11月11日 ~11月17日	11月18日 ~11月24日	11月25日 ~12月1日	12月2日 ~12月8日	1月	2月	3月	4月	5月	6月	7月	8月	9月	10月	11月	12月	計※2
ICU入室	32	37	25	40	54	653	563	392	312	219	267	773	597	377	140	134	54	4,481
人工呼吸器の利用	18	22	15	15	19	250	228	176	146	109	133	346	284	165	74	70	19	2,000
いずれにも該当せず	818	1,127	1,105	1,373	1,596	14,740	11,045	7,950	7,009	4,969	5,766	17,572	13,594	7,941	3,330	4,423	1,596	99,925
計※2 (一部重複あり)	868	1,186	1,145	1,428	1,669	15,643	11,836	8,518	7,467	5,297	6,166	18,691	14,465	8,483	3,544	4,627	1,669	106,406

(3)入院時の状況と年齢別内訳の累計

年齢	1歳未満	1~4歳	5~9歳	10~14歳	15~19歳	20~29歳	30~39歳	40~49歳	50~59歳	60~69歳	70~79歳	80歳以上	計※2
ICU入室	41	45	35	12	21	60	72	145	364	700	1,285	1,701	4,481
人工呼吸器の利用	19	22	22	12	10	23	35	59	138	315	657	688	2,000
いずれにも該当せず	2,745	1,834	880	528	436	1,150	1,727	2,234	4,868	9,266	24,152	50,105	99,925
計※2 (一部重複あり)	2,805	1,901	937	552	467	1,233	1,834	2,438	5,370	10,281	26,094	52,494	106,406

※1 基幹定点医療機関(約500カ所)からのCOVID-19による入院患者の届出数
 ※2 令和6年1月1日以降に入院した各患者の累計数(入院日を登録)