

マークをクリックするとそのページを見ることができます



発生動向総覧
P.2-9

<第48週> 伝染性紅斑の定点当たり報告数は増加した。過去5年間の同時期の平均と比較してかなり多い / その他最新動向



注目すべき感染症
P.10-13

<インフルエンザ>
2024/25シーズンは第44週に初めて定点当たりの報告数1.00を上回り、以降、増加傾向を示している



感染症関連情報
P.14

病原体情報(速報記事) / 海外感染症情報 / その他



速報

<今週は該当記事はありません>



読者のコーナー
<今週は該当記事はありません>



グラフ総覧(第48週)
P.15-21



第48週のデータ
P.22-37



発生動向総覧

<第48週コメント> 12月4日集計分

注意：これは当該週に診断された報告症例の集計です。しかし、迅速に情報還元するために期日を決めて集計を行いますので、当該週に診断された症例の報告が集計の期日以降に届くこともあります。それらについては一部を除いて発生動向総覧では扱いませんが、翌週あるいはそれ以降に、巻末の表の累積数に加えられることになります。

※感染経路、感染原因、感染地域については、確定あるいは推定として記載されていたものを示します。

◆全数報告の感染症

1類感染症

報告なし

2類感染症

結核257例

3類感染症

腸管出血性大腸菌感染症54例(有症者37例、うちHUS 1例)

感染地域：国内42例、埼玉県/ネパール1例、韓国2例、国内・国外不明9例

国内の感染地域：東京都4例、鹿児島県4例、北海道3例、茨城県3例、大阪府3例、福岡県3例、千葉県2例、石川県2例、岐阜県2例、熊本県2例、宮城県1例、埼玉県1例、福井県1例、山梨県1例、愛知県1例、岡山県1例、広島県1例、長崎県1例、大分県1例、沖縄県1例、東京都/島根県/広島県1例、国内(都道府県不明)3例

年齢群：1歳(1例)、2歳(3例)、4歳(2例)、5歳(2例)、7歳(1例)、10代(9例)、20代(5例)、30代(10例)、40代(7例)、50代(5例)、60代(5例)、70代(2例)、80代(1例)、90代以上(1例)

血清群・毒素型：O157 VT1・VT2(13例)、O157 VT2(11例)、O26 VT1(7例)、O103 VT1(3例)、O111 VT1・VT2(2例)、O157 VT1(2例)、O115 VT1(1例)、O165 VT2(1例)、O91 VT1(1例)、その他・不明(13例)

累積報告数：3,579例(有症者2,217例、うちHUS 71例、死亡1例)

腸チフス5例

感染地域：バングラデシュ3例、インド1例、ミャンマー1例

4類感染症

E型肝炎6例

感染地域(感染源)：北海道3例(豚ホルモン1例、豚舌焼1例、不明1例)、宮城県1例(不明)、千葉県1例(不明)、国内(都道府県不明)1例(不明)

A型肝炎1例

感染地域：国内・国外不明

重症熱性血小板減少症候群1例

感染地域：高知県

年齢群：70代

- チクングニア熱1例 感染地域：バングラデシュ
- つつが虫病17例 感染地域：茨城県2例、岐阜県2例、広島県2例、宮城県1例、福島県1例、千葉県1例、三重県1例、兵庫県1例、鳥取県1例、佐賀県1例、長崎県1例、熊本県1例、大分県1例、宮崎県1例
- デング熱3例 感染地域：インドネシア2例、フィリピン1例
累積報告数：220例(感染地域：国外220例)
- 日本紅斑熱8例 感染地域：三重県5例、香川県1例、愛媛県1例、鹿児島県1例
- 日本脳炎1例 感染地域：国内(都道府県不明)
年齢群：70代
- レジオネラ症46例(肺炎型43例、ポンティアック熱型1例、無症状病原体保有者2例)
感染地域：埼玉県5例、愛知県3例、広島県3例、千葉県2例、東京都2例、富山県2例、京都府2例、兵庫県2例、岩手県1例、宮城県1例、茨城県1例、群馬県1例、神奈川県1例、岐阜県1例、静岡県1例、三重県1例、滋賀県1例、大阪府1例、徳島県1例、愛媛県1例、福岡県1例、佐賀県1例、鹿児島県1例、栃木県/新潟県1例、国内(都道府県不明)3例、国内・国外不明6例
年齢群：10代(1例)、40代(1例)、50代(5例)、60代(12例)、70代(10例)、80代(12例)、90代以上(5例)
累積報告数：2,261例
- レプトスピラ症2例 感染地域(感染源)：鹿児島県1例(不明)、沖縄県1例(大雨後の農作業)

5類感染症

- アメーバ赤痢4例(腸管アメーバ症2例、腸管外アメーバ症1例、腸管及び腸管外アメーバ症1例)
感染地域：神奈川県1例、鹿児島県1例、国内(都道府県不明)1例、国内・国外不明1例
感染経路：性的接触2例(同性間2例)、その他・不明2例
- ウイルス性肝炎3例 B型肝炎ウイルス2例__感染経路：その他・不明2例
サイトメガロウイルス1例__感染経路：その他・不明
- カルバペネム耐性腸内細菌目細菌感染症42例(うち2例死亡)
菌検出検体：血液13例、尿11例、喀痰6例、胆汁4例、髄液2例、腹水1例、血液/尿1例、喀痰/尿1例、膿/その他1例、その他2例
菌種：*E. cloacae* 13例、*K. aerogenes* 12例、*K. pneumoniae* 5例、*E. coli* 2例、その他・不明10例
感染経路：以前からの保菌13例、医療器具関連9例、手術部位4例、院内感染3例、以前からの保菌/手術部位2例、院内感染/医療器具関連/その他・不明1例、その他・不明10例
- 急性弛緩性麻痺2例 マイコプラズマ1例__年齢群：10代
病原体不明1例__年齢群：9歳

- 急性脳炎8例
インフルエンザウイルスA型2例__年齢群: 3歳(1例)、7歳(1例)
インフルエンザウイルス型不明1例__年齢群: 7歳(死亡)
単純ヘルペスウイルス1型1例__年齢群: 70代
マイコプラズマ/溶血性レンサ球菌1例__年齢群: 10代
病原体不明3例__年齢群: 0歳(1例)、10代(2例)
- クリプトスポリジウム症1例
感染地域: 国内・国外不明
- 劇症型溶血性レンサ球菌感染症17例
年齢群: 30代(1例)、40代(1例. 死亡)、50代(1例. 死亡)、60代(1例)、70代(7例. うち1例死亡)、80代(5例. うち2例死亡)、90代以上(1例)
- 後天性免疫不全症候群11例(AIDS 5例、無症候5例、その他1例)
感染地域: 国内5例、ブラジル1例、国内・国外不明5例
感染経路: 性的接触9例(異性間2例、同性間5例、異性間/同性間2例)、不明2例
- 侵襲性インフルエンザ菌感染症13例(菌検出検体: 血液10例、血液/髄液1例、髄液1例、その他1例)
年齢群: 1歳(1例)、2歳(1例)、50代(1例)、70代(5例)、80代(5例)
- 侵襲性髄膜炎菌感染症2例(菌検出検体: 血液1例、髄液1例)
感染地域: 岡山県1例、山口県1例
年齢群: 10代(1例)、50代(1例)
- 侵襲性肺炎球菌感染症45例(菌検出検体: 血液42例、血液/髄液2例、その他1例)
年齢群: 0歳(1例)、1歳(5例)、2歳(2例)、3歳(1例)、9歳(1例)、10代(1例)、40代(2例)、50代(3例)、60代(4例)、70代(8例)、80代(12例. うち3例死亡)、90代以上(5例)
- 水痘(入院例に限る)12例(検査診断例5例、臨床診断例7例)
年齢群: 0歳(1例)、10代(6例)、20代(3例)、30代(1例)、70代(1例)
- 梅毒187例(早期顕症I期89例、早期顕症II期55例、晩期顕症3例、無症候40例)
累積報告数: 13,511例
- 播種性クリプトコックス症1例
菌検出検体: 血液
感染地域: 愛知県
年齢群: 90代以上(死亡)
- 破傷風4例
年齢群: 20代(1例)、40代(1例. 死亡)、70代(1例)、90代以上(1例)
- バンコマイシン耐性腸球菌感染症1例
遺伝子型: 不明__菌検出検体: 血液
累積報告数: 115例
- 百日咳139例(うちLAMP法等病原体遺伝子検出87例)
年齢群: 0歳(10例)、1歳(1例)、3歳(4例)、4歳(2例)、5歳(1例)、6歳(3例)、7歳(6例)、8歳(6例)、9歳(10例)、10代(78例)、20代(2例)、30代(4例)、40代(3例)、50代(5例)、60代(2例)、70代(2例)

風しん1例〔風しん(臨床診断例)〕

感染地域：国内・国外不明

年齢群：20～24歳

累積報告数：6例〔風しん(検査診断例5例、臨床診断例1例)〕

麻疹3例〔麻疹(検査診断例3例)〕

感染地域：ベトナム3例

年齢群：0歳(2例)、20～24歳(1例)

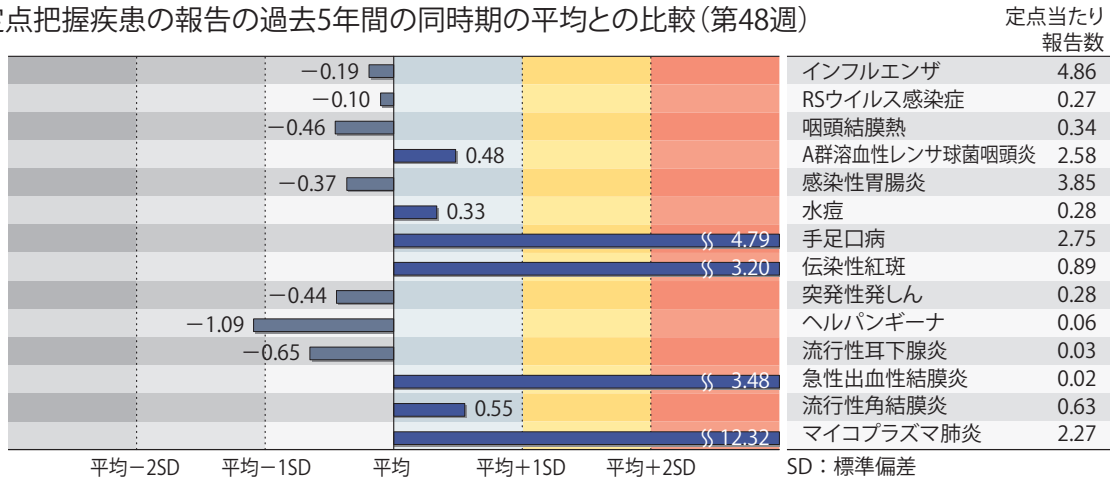
累積報告数：43例〔麻疹(検査診断例38例)、修飾麻疹5例〕

(補) 2023年第48週から2024年第47週までに診断されたものの報告遅れとして、腸管出血性大腸菌感染症5例〔血清群・毒素型：O148 VT2(1例)、O152 VT1(1例)、O157 VT1(1例)、O157 VT1・VT2(1例)、その他・不明(1例)〕、つつが虫病4例(感染地域：岐阜県2例、大分県1例、鹿児島県1例)、日本紅斑熱1例(感染地域：広島県)、レジオネラ症6例(感染地域：東京都1例、新潟県1例、岐阜県1例、大阪府1例、鳥取県1例、国内・国外不明1例)、カルバペネム耐性腸内細菌目細菌感染症19例(菌種：*K. aerogenes* 9例、*E. cloacae* 3例、*K. pneumoniae* 3例、*E. coli* 1例、その他・不明3例)、急性脳炎4例〔インフルエンザウイルス型不明1例__年齢群：9歳、エンテロウイルス1例__年齢群：0歳、病原体不明2例__年齢群：0歳(1例)、10代(1例)〕、劇症型溶血性レンサ球菌感染症6例〔年齢群：40代(1例)、60代(1例)、70代(1例)、80代(3例)〕、水痘(入院例に限る)4例〔年齢群：10代(2例)、20代(1例)、70代(1例)〕、梅毒122例(早期顕症I期55例、早期顕症II期36例、晚期顕症3例、無症候28例)、播種性クリプトコックス症2例〔感染地域：神奈川県1例、奈良県1例、年齢群：70代(2例、うち1例死亡)〕、百日咳43例〔うちLAMP法等病原体遺伝子検出24例__年齢群：0歳(3例)、4歳(1例)、8歳(4例)、9歳(1例)、10代(25例)、20代(2例)、30代(1例)、40代(3例)、50代(2例)、60代(1例)〕などの報告があった。

◆定点把握の対象となる5類感染症

全国の指定された医療機関(定点)から報告され、疾患により小児科定点(約3,000力所)、インフルエンザ/COVID-19(小児科・内科)定点(約5,000力所)、眼科定点(約600力所)、基幹定点(約500力所)に分かれています。また、定点当たり報告数は、報告数/定点医療機関数です(増減の目安は小数点第3位以下を含む)。

定点把握疾患の報告の過去5年間の同時期の平均との比較(第48週)



当該週と過去5年間の平均(過去5年間の前週、当該週、後週の合計15週間分の平均)との差をグラフ上に表現した。

インフルエンザ/COVID-19定点報告疾患

インフルエンザの定点当たり報告数は第43週以降増加が続いている。都道府県別の上位3位は福岡県(11.43)、長野県(9.07)、千葉県(8.18)である。基幹定点からのインフルエンザ入院サーベイランスにおける報告数は446例と前週と比較して増加した。都道府県別では46都道府県から報告があり、年齢別では0歳(9例)、1～9歳(95例)、10代(28例)、20代(8例)、30代(8例)、40代(18例)、50代(20例)、60代(40例)、70代(68例)、80歳以上(152例)であった。新型コロナウイルス感染症の定点当たり報告数は増加した。都道府県別の上位3位は秋田県(9.51)、岩手県(8.21)、北海道(7.64)である。基幹定点からの新型コロナウイルス感染症入院サーベイランスにおける報告数は1,420例と前週と比較して増加した。都道府県別では47都道府県から報告があり、年齢別では0歳(17例)、1～9歳(26例)、10代(10例)、20代(11例)、30代(22例)、40代(24例)、50代(64例)、60代(130例)、70代(389例)、80歳以上(727例)であった。

小児科定点報告疾患(主なもの)

RSウイルス感染症の定点当たり報告数は増加した。都道府県別の上位3位は北海道(1.05)、栃木県(0.79)、鹿児島県(0.63)である。
 咽頭結膜熱の定点当たり報告数は3週連続で増加した。都道府県別の上位3位は大分県(0.92)、岩手県(0.75)、福島県(0.65)である。
 A群溶血性レンサ球菌咽頭炎の定点当たり報告数は増加した。都道府県別の上位3位は宮崎県(5.86)、北海道(5.02)、福岡県(4.86)である。
 感染性胃腸炎の定点当たり報告数は増加した。都道府県別の上位3位は大分県(8.36)、福井県(6.68)、宮崎県(6.33)である。
 手足口病の定点当たり報告数は第42週以降減少が続いているが、過去5年間の同時期(前週、当該週、後週)の平均と比較してかなり多い。都道府県別の上位3位は鹿児島県(7.04)、沖縄県(6.81)、岩手県(6.43)である。
 伝染性紅斑の定点当たり報告数は増加し、過去5年間の同時期の平均と比較してかなり多い。都道府県別の上位3位は埼玉県(3.49)、東京都(3.02)、神奈川県(2.17)である。
 ヘルパンギーナの定点当たり報告数は第41週以降減少が続いている。都道府県別の上位3位は佐賀県(0.83)、新潟県(0.16)、秋田県(0.15)、茨城県(0.15)である。
 流行性耳下腺炎の定点当たり報告数は増加した。都道府県別の上位3位は福岡県(0.09)、茨城県(0.08)、奈良県(0.06)、沖縄県(0.06)である。

基幹定点報告疾患

マイコプラズマ肺炎の定点当たり報告数は2週連続で減少したが、過去5年間の同時期の平均と比較してかなり多い。都道府県別の上位3位は福井県(7.00)、青森県(4.67)、岡山県(4.60)である。

感染性胃腸炎(ロタウイルスに限る)の定点当たり報告は減少した。3都道府県から4例報告があり、年齢別では0歳(1例)、1～4歳(1例)、5～9歳(2例)であった。

インフルエンザおよび新型コロナウイルス感染症の性別・年齢階級別報告数、前週との比較

2024年第48週

	インフルエンザ			新型コロナウイルス感染症		
	報告数	報告数	報告数	報告数	報告数	報告数
	総数	男性	女性	総数	男性	女性
総数	24027	12545	11482	11945	5786	6159
0~5カ月	66	27	39	82	40	42
6~11カ月	205	111	94	136	63	73
1歳	633	338	295	203	103	100
2歳	665	353	312	109	53	56
3歳	815	440	375	94	42	52
4歳	1022	549	473	72	36	36
5歳	1238	672	566	79	45	34
6歳	1350	692	658	76	40	36
7歳	1454	768	686	82	44	38
8歳	1506	827	679	93	42	51
9歳	1439	745	694	94	51	43
10~14歳	4938	2729	2209	765	391	374
15~19歳	1806	1019	787	635	311	324
20~29歳	976	503	473	991	493	498
30~39歳	1260	552	708	1091	523	568
40~49歳	1772	808	964	1284	584	700
50~59歳	1407	700	707	1542	684	858
60~69歳	698	372	326	1215	597	618
70~79歳	390	191	199	1512	782	730
80歳~	387	149	238	1790	862	928

2024年第47週(再掲)

	インフルエンザ			新型コロナウイルス感染症		
	報告数	報告数	報告数	報告数	報告数	報告数
	総数	男性	女性	総数	男性	女性
総数	11678	6146	5532	8948	4269	4679
0~5カ月	25	16	9	72	35	37
6~11カ月	81	45	36	103	62	41
1歳	301	151	150	160	79	81
2歳	321	175	146	79	42	37
3歳	419	229	190	66	35	31
4歳	518	274	244	65	35	30
5歳	603	321	282	55	34	21
6歳	617	311	306	50	30	20
7歳	707	364	343	54	31	23
8歳	724	404	320	67	31	36
9歳	625	344	281	96	48	48
10~14歳	2518	1429	1089	555	283	272
15~19歳	895	520	375	464	223	241
20~29歳	455	221	234	703	317	386
30~39歳	637	277	360	742	343	399
40~49歳	851	408	443	956	410	546
50~59歳	628	297	331	1087	489	598
60~69歳	345	180	165	913	423	490
70~79歳	214	98	116	1246	673	573
80歳~	194	82	112	1415	646	769

※ 全国のインフルエンザ／COVID-19定点医療機関(約5,000カ所：小児科定点約3,000カ所、内科定点約2,000カ所)から届出された、当該週と前週のデータ。前週の届出数は、前週のIDWRで還元したデータ(参照：<https://www.niid.go.jp/niid/ja/idwr.html>)の再掲。

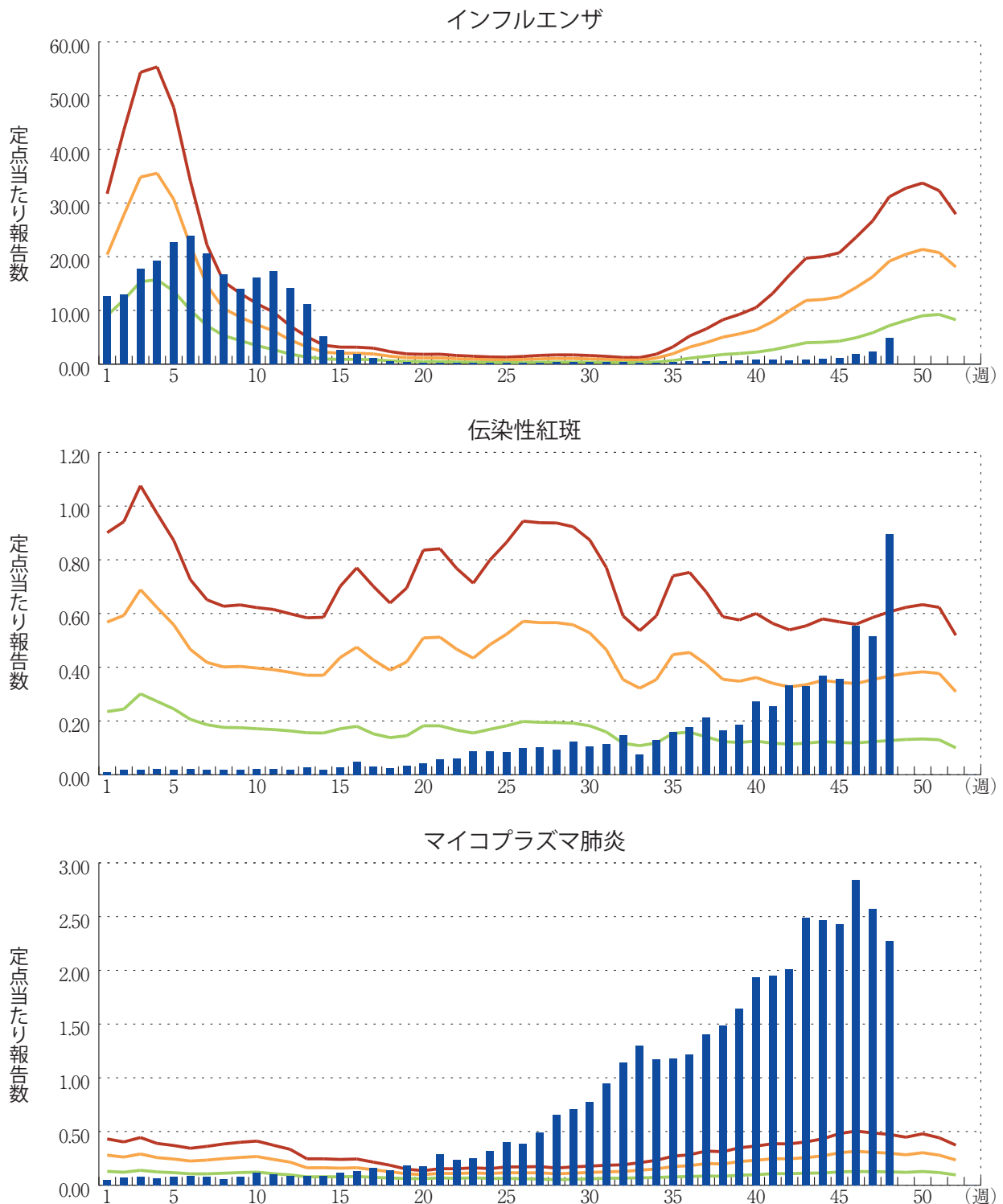
年末・年始(第52週～第1週頃)、ゴールデンウィーク(第18週頃)、お盆(第33週頃)、シルバーウィーク(第39週頃)等の週では、報告数が減少する傾向があり解釈には注意が必要である。なお、祝日、休日の並び等によって該当する週は年によって異なる。

図. 主要定点把握疾患の過去5年間との週別比較(2024年第48週)

青のバーで示す本年の定点当たり報告数が赤のラインを超えているときには、過去5年間の週の平均と比較してかなり多いことを示す。



*過去5年間：前週、当該週、後週の報告数の5年間分、合計15週間分





注目すべき感染症

◆インフルエンザ

インフルエンザは、インフルエンザウイルスを原因病原体とする急性の呼吸器感染症で、世界中で流行がみられる。主な感染経路は、咳、くしゃみ等により発生する飛沫による感染(飛沫感染)であるが、物の表面等に付着した飛沫に触れた手指を介した接触感染もある。症状としては、発熱、頭痛、全身倦怠感、筋肉痛・関節痛などが出現し、鼻汁・咳などの呼吸器症状がこれに続く。通常の感冒と比べて全身症状が強いことが特徴であるが、通常は1週間前後の経過で軽快する。症状のみで新型コロナウイルス感染症(COVID-19)との鑑別は困難である。

インフルエンザの発生状況は、感染症法に基づき、全国約5,000カ所のインフルエンザ/COVID-19定点医療機関(小児科定点約3,000、内科定点約2,000)から毎週、届出される患者数等から把握されている。2021/22シーズンの定点当たり報告数のピークは0.04と非常に低調であった(シーズン:第36週～翌年第35週)。しかし、2022/23シーズンでは2022年第51週に全国的な流行開始の指標である定点当たり報告数1.00を上回り、2023年第6週に12.91となりピークを迎えた。以降、報告数は減少したものの、1.00を下回ることなく、2023年第34週には再度増加に転じ2023/24シーズンに入った。過去10年間において定点当たりの報告数が1.00を超えてシーズンを移行したことはない。2023/24シーズンは、2023年第45週、第48週を除き定点当たり報告数の増加が継続し、第49週には33.72とピークを迎えた。その後は概ね減少傾向となり2024年第18週で1.00を下回り、その後も1.00を超えることなく2024/25シーズンに入った。2024/25シーズンは2024年第44週で1.00を上回ったため、全国的にインフルエンザは流行期に入ったと判断された。その後も定点当たり報告数は増加傾向で、第48週時点では4.86(患者報告数24,027)であった(インフルエンザの年別・週別発生状況: <https://www.niid.go.jp/niid/ja/flu-m/813-idsc/map/130-flu-10year.html>)。

なお2024年第48週(2024年11月25日～12月1日)の都道府県別の定点当たり報告数は、福岡県(11.43)、長野県(9.07)、千葉県(8.18)、広島県(7.01)、大分県(6.91)、山形県(6.79)、鳥取県(6.45)、福島県(6.39)、三重県(5.92)、佐賀県(5.74)、岐阜県(5.54)、埼玉県(5.52)、神奈川県(5.49)、鹿児島県(5.03)、大阪府(4.91)、岩手県(4.78)、愛媛県(4.75)、愛知県(4.66)、東京都(4.32)、宮崎県(4.31)、福井県(4.26)、兵庫県(4.22)、滋賀県(4.18)、宮城県(4.15)、北海道(4.00)、京都府(3.99)、岡山県(3.92)、山口県(3.75)、長崎県(3.64)、島根県(3.63)、沖縄県(3.61)、群馬県(3.44)、秋田県(3.39)、栃木県(3.24)、和歌山県(3.17)、新潟県(3.16)、熊本県(2.95)、茨城県(2.83)、奈良県(2.72)、香川県(2.47)、高知県(2.36)、徳島県(2.27)、静岡県(2.26)、山梨県(2.10)、青森県(1.98)、石川県(1.71)、富山県(1.21)の順となっている。沖縄県を除く46都道府県で前週の報告数よりも増加がみられた。また、直近3週間(2024年第46～48週)の定点医療機関(全国約5,000)からの累積報告数の男女比は、10歳未満の年齢群では1.14:1、10～19歳の年齢群では1.28:1と男性に多いが、20～59歳の年齢群では1:1.12、60歳以上の年齢群では1:1.09と女性に多かった。小児では男性が多く、成人では女性が多い傾向は、例年と同様である。

定点医療機関からの報告を基に、2024年第48週に定点以外を含む全国の医療機関を受診した患者数を推計すると、約18.4万人(95%信頼区間:16.7～20.2万人)となり、前週の推計値(約9.1万人)の約2倍に増加した。年齢別では、0～4歳が約1.7万人、5～9歳が約3.5万人、10～

14歳が約3万人、15～19歳が約1.6万人、20代が約1.3万人、30代が約1.5万人、40代が約2万人、50代が約1.9万人、60代が約1万人、70歳以上が約0.9万人となっている。2024年第36～48週の推計受診者数の累積は約61.3万人となった(2024年12月4日現在)。

病原体サーベイランスにおける、インフルエンザウイルス分離・検出速報によると(<https://www.niid.go.jp/niid/ja/iasr-inf.html>)、2024/25シーズンのインフルエンザウイルス分離・検出報告数は、2024年12月6日現在、AH1pdm09が236株、AH3亜型が31株、B型が3株(ビクトリア系統2株、系統不明1株)検出されている。また、直近5週間(2024年第44～48週)ではAH1pdm09が42件(93%)、AH3亜型が3件(7%)であった。詳細は国立感染症研究所ホームページ(<https://www.niid.go.jp/niid/ja/flu-map.html>)を参照されたい。

インフルエンザ入院サーベイランス(全国約500カ所の基幹定点医療機関が週毎に報告するインフルエンザによる入院患者数、より重症な症例数の推移を反映する)においては、2024年第36週以降、第42週、第45週を除き報告数が継続して増加傾向であり、第48週では446例であった。年齢別の内訳としては、1歳未満(9例)、1～4歳(41例)、5～9歳(54例)、10代(28例)、20代(8例)、30代(8例)、40代(18例)、50代(20例)、60代(40例)、70代(68例)、80歳以上(152例)であった。今シーズンの基幹定点におけるインフルエンザによる入院患者の累積報告数1,589例のうち、10歳未満が430例(27.1%)、70歳以上が759例(47.8%)であった(2024年12月4日現在)(インフルエンザの発生状況について：https://www.mhlw.go.jp/stf/seisakunitsuite/bunya/kenkou_iryuu/kenkou/kekkaku-kansenshou01/houdou.html)。

急性脳炎(5類感染症全数把握対象疾患)におけるインフルエンザ脳症は、2020/21シーズンは0例、2021/22シーズンは1例であったが、2022/23シーズンでは44例、2023/24シーズンでは191例と増加傾向であった。2024年第36週から第48週にかけては、13例報告されているが、昨年同時期の報告数73例と比較すると少ない。13例のうち検出されたインフルエンザウイルスはA型10例(77%)、血清型の未記載3例(23%)である(2024年12月4日現在)。

感染症法に基づくサーベイランス以外の情報においてインフルエンザの流行状況を示唆する情報として、全国の保育所・幼稚園、小学校、中学校、高等学校におけるインフルエンザ様症状の患者による休校数、学年閉鎖数、学級閉鎖数を集計する学校サーベイランス〔インフルエンザ様疾患発生報告(学校欠席者数)：<https://www.niid.go.jp/niid/ja/flu-flulike.html>]と国立病院機構140病院において医師がインフルエンザを疑い、インフルエンザ迅速抗原検査を実施した検査件数と検査陽性数が報告されることにより、検査陽性率が把握できる「国立病院機構におけるインフルエンザ全国感染動向」(https://nho.hosp.go.jp/cnt1-1_0000202404.html)がある。

学校サーベイランスでは、2024年第36～48週までのインフルエンザ様症状の患者による休校数、学年閉鎖数、学級閉鎖数の累積は、休校30件、学年閉鎖455件、学級閉鎖1,766件となり(2024年12月6日現在)、2023/24シーズン同時期における累積の休校934件、学年閉鎖9,137件、学級閉鎖32,510件を大きく下回り、昨季と比較してインフルエンザ様症状を示す患者数はより少なかった。「国立病院機構におけるインフルエンザ全国感染動向」においても同様の動向であった。直近の2024年11月1～15日に関して、前年同時期の結果と比較すると、検査件数は3,000件ほど少なく(9,391件→6,418件)、検査陽性件数も10分の1程度であり(1,161件→121件)、検査陽性率も大きく下回っていた(12.4%→1.9%)。一方、10月前半以降、全国にお

ける検査数・陽性数・検査陽性率は継続して増加傾向であった。これらはインフルエンザ様疾患においてインフルエンザ症例が昨年同時期と比較して少ないが、現在増加傾向にあることを示している。

例年インフルエンザは、11月末から12月にかけて流行開始の指標である全国の定点当たり報告数が1.00以上となる (<https://www.niid.go.jp/niid/ja/diseases/a/flu.html>)。2023/24シーズンは、2023年9月(第36週)時点で定点当たり報告数が4.48であり、シーズン開始時において前シーズンの流行が継続していた。一方、2024/25シーズンは第44週(10月28日～11月3日)にシーズンで初めて1.00を上回った。昨年ほどではないが、例年と比較すると流行の開始が早い。以降、定点当たりの報告数は、例年と比較してやや高い値で推移しており、現在は増加傾向となっている(46週:1.88、47週:2.36、48週:4.86)。また、COVID-19の定点当たり報告数については、2024年は直近で、第30週(7月22～28日)をピークに第44週(10月28日～11月3日)にかけて概ね減少傾向であるが今後の動向の注視が重要である(新型コロナウイルス感染症サーベイランス月報: <https://www.niid.go.jp/niid/ja/2019-ncov/2484-idsc/12015-covid19-surveillance-report.html>)。二つの感染症への個人の予防策として、マスクの適切な着用を含む咳エチケット、手指衛生の徹底、適切な換気の実施等が推奨される。医療・福祉施設へのウイルスの持ち込みを防ぐことや、ワクチン(インフルエンザワクチン、新型コロナワクチン)の接種を検討することも重要である。なお、2024/25シーズンは、例年通りA型2亜型とB型2系統による4価のインフルエンザワクチン (<https://www.niid.go.jp/niid/ja/flu-m/2066-idsc/related/584-atpcs002.html>) が製造されており、65歳以上の高齢者、又は60～64歳で心臓、腎臓若しくは呼吸器の機能に障害があり、身の回りの生活が極度に制限される者、あるいはヒト免疫不全ウイルス(HIV)により免疫機能に障害があり、日常生活がほとんど不可能な者は、予防接種法上の定期接種の対象となっている (<https://www.mhlw.go.jp/stf/index2024.html>)。2024/25シーズンを通したインフルエンザワクチンの供給量は、2,734万本(うち経鼻弱毒生インフルエンザワクチンが130万本)が見込まれている (<https://www.mhlw.go.jp/content/10906000/001298086.pdf>)。

諸外国においては、COVID-19パンデミックの発生以降、インフルエンザの流行が過去と異なるタイミングで開始した報告などがみられており、今後の動向についても注視が必要な状況である(世界保健機関Influenza Update: <https://www.who.int/teams/global-influenza-programme/surveillance-and-monitoring/influenza-updates>)。

こうした中で、本稿で示したように複数の指標を用いて、インフルエンザの動向を包括的に監視していくことが重要である。

今後のインフルエンザの感染症発生動向調査には注意をしていただくとともに、これらの詳細な情報と最新の状況については、以下を参照いただきたい。

●感染症発生動向調査週報(IDWR)

<https://www.niid.go.jp/niid/ja/idwr.html>

●インフルエンザ流行レベルマップ

<https://www.niid.go.jp/niid/ja/flu-map.html>

- インフルエンザウイルス分離・検出速報
<https://www.niid.go.jp/niid/ja/iasr-inf.html>
- インフルエンザ 2023/24 シーズン
<https://www.niid.go.jp/niid/ja/flu-m/flu-iasrtpc/12989-537t.html>
- 令和6年度 今シーズンのインフルエンザ総合対策について
<https://www.mhlw.go.jp/stf/index2024.html>
- 令和6年度インフルエンザQ&A
https://www.mhlw.go.jp/stf/seisakunitsuite/bunya/kenkou_iryuu/kenkou/kekkaku-kansenshou/infuleza/QA2024.html
- インフルエンザ啓発ツール
<https://www.mhlw.go.jp/bunya/kenkou/kekkaku-kansenshou01/keihatu.html>

国立感染症研究所 感染症疫学センター



感染症関連情報

◆病原体情報

病原微生物検出情報(IASR)：<https://www.niid.go.jp/niid/ja/iasr.html>

<速報記事>

- エンテロウイルスによる新生児重症感染症

<https://www.niid.go.jp/niid/ja/entero/entero-iasrs/13018-539p01.html>

◆海外感染症情報

厚生労働省検疫所(FORTH)：<https://www.forth.go.jp/>

- マールブルグ病ールワンダ共和国(2024.10.11更新版)

https://www.forth.go.jp/topics/2024/20241206_00001.html

◆その他

- 新型コロナウイルス感染症関連情報について

<https://www.niid.go.jp/niid/ja/diseases/ka/corona-virus/2019-ncov/9324-2019-ncov.html>

- ・「国内におけるSARS-CoV-2のゲノム解析」、「国立感染症研究所および地方衛生研究所等における全ゲノム解析により確認されたVOCs, VOIs, VUMs」に関しては、以下のリンクをご参照いただきたい：

「SARS-CoV-2変異株について」

<https://www.niid.go.jp/niid/ja/2019-ncov/2551-cepr/10745-cepr-topics.html>

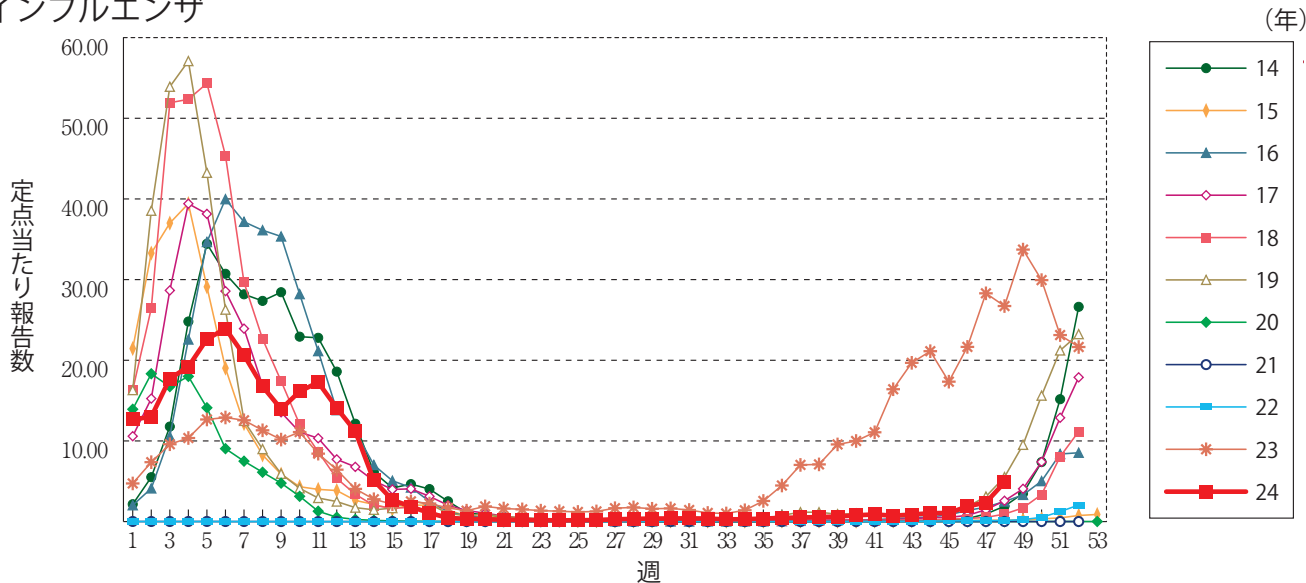
なお、本リンクは「国立感染症研究所のゲノム解析の実施状況及びPANGO系統別検出状況」の情報も含んでいる



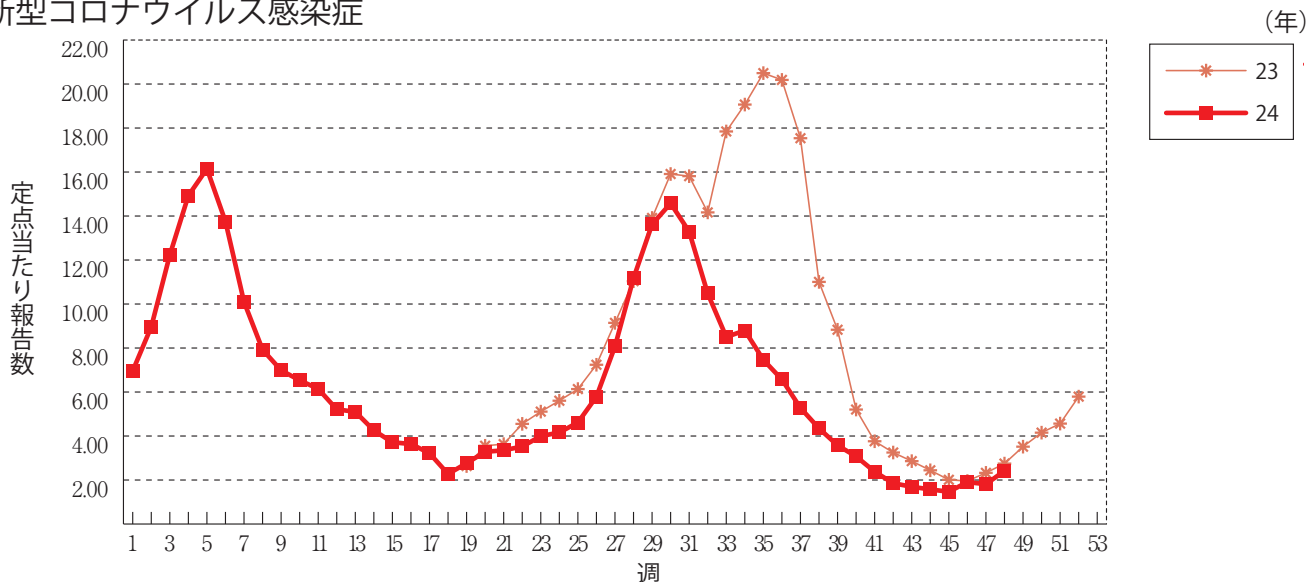
グラフ総覧(第48週)

※年末・年始(第52週～第1週頃)、ゴールデンウィーク(第18週頃)、お盆(第33週頃)、シルバーウィーク(第39週頃)等の週では、定点当たり報告数が減少する傾向があり解釈には注意が必要である。なお、祝日、休日の並び等によって該当する週は年によって異なる。

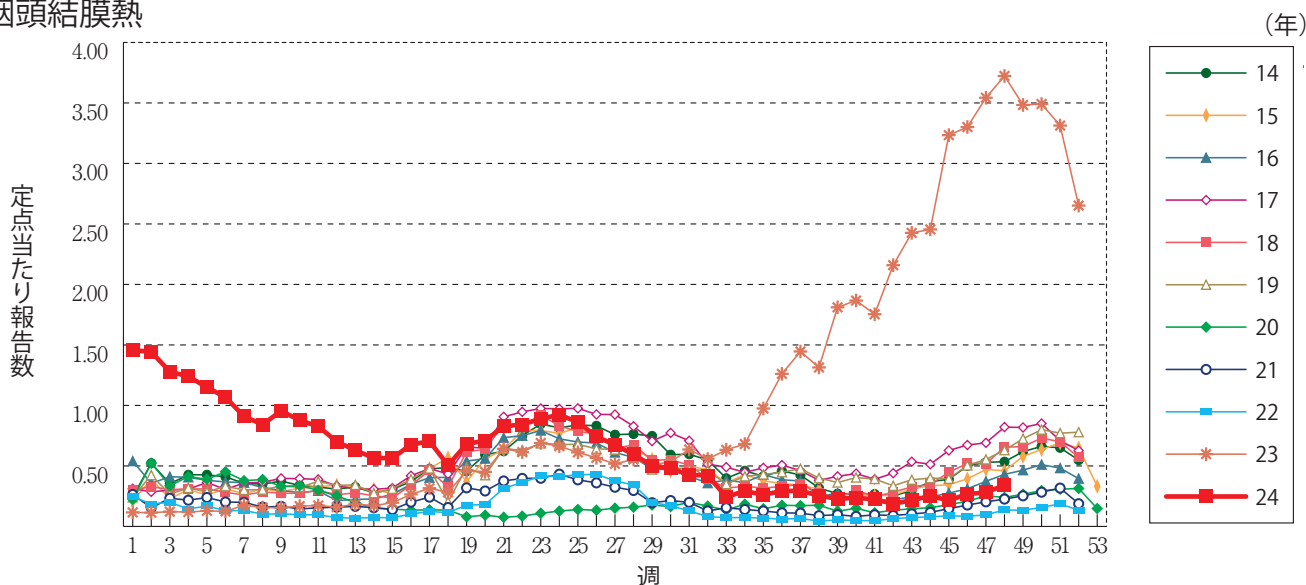
インフルエンザ



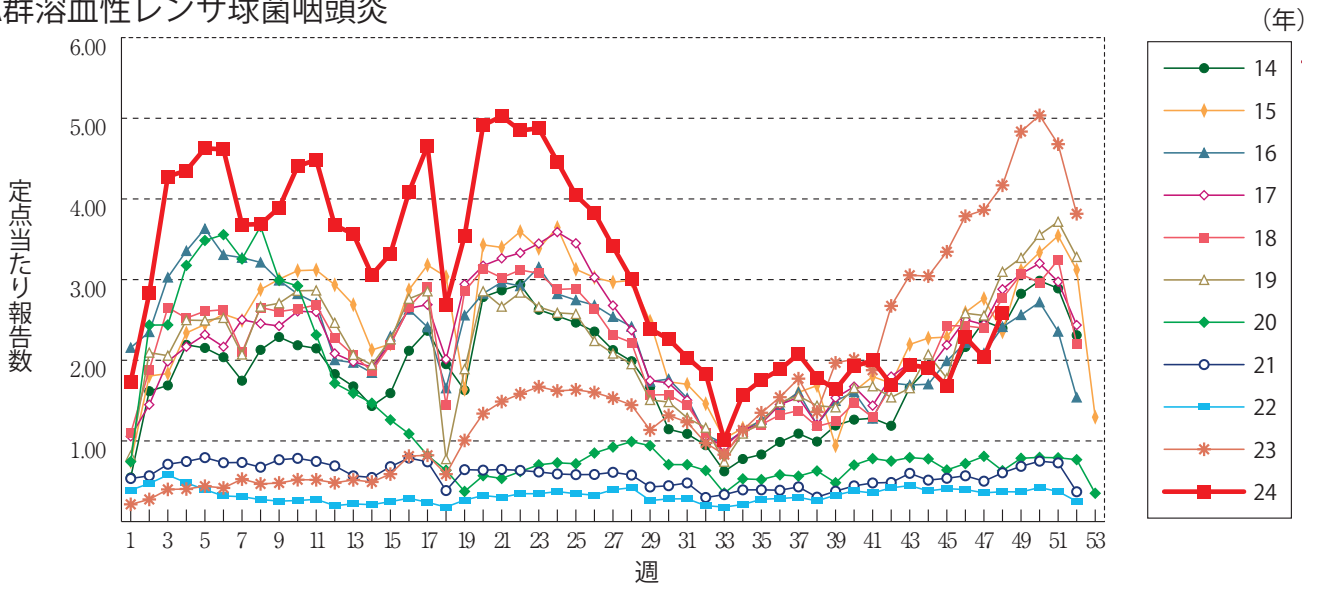
新型コロナウイルス感染症



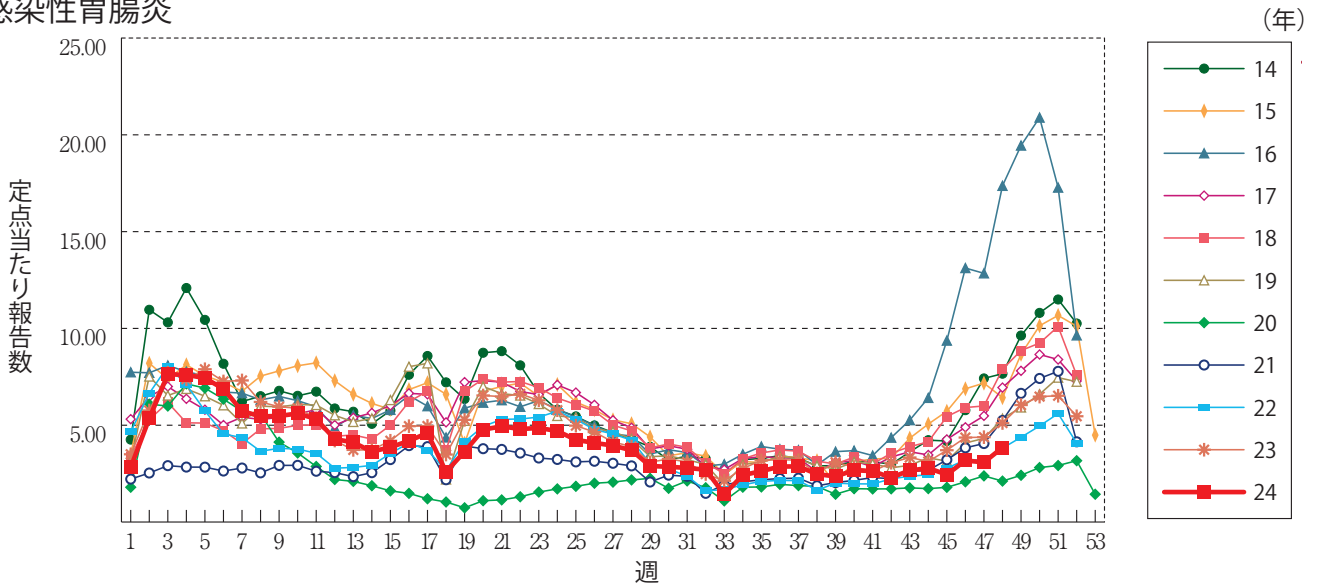
咽頭結膜熱



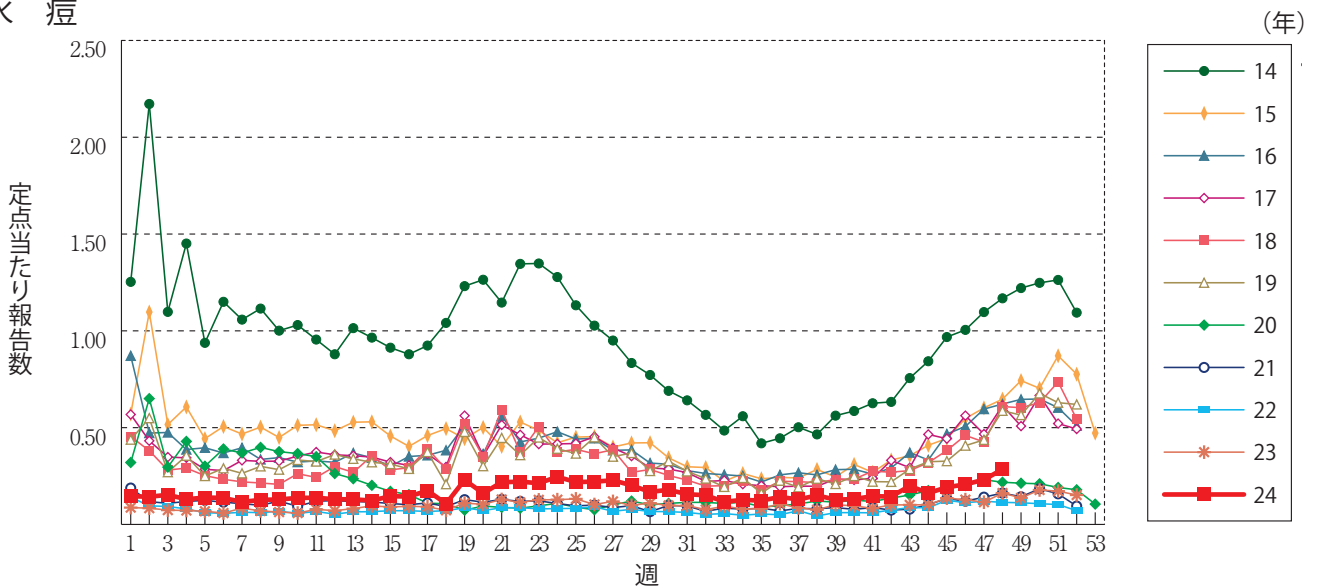
A群溶血性レンサ球菌咽頭炎



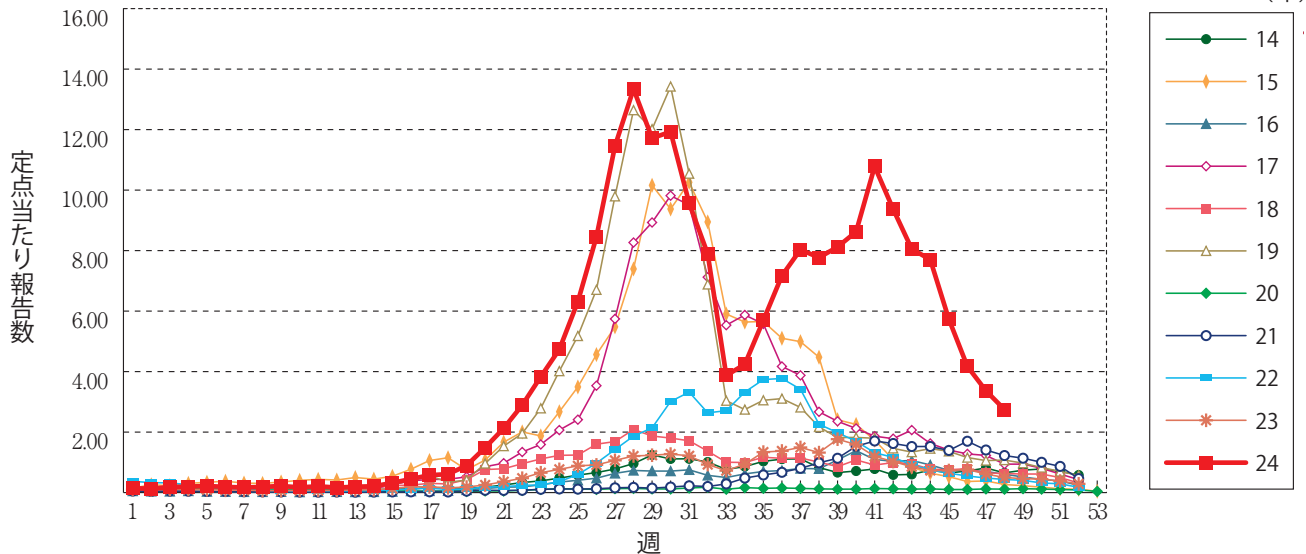
感染性胃腸炎



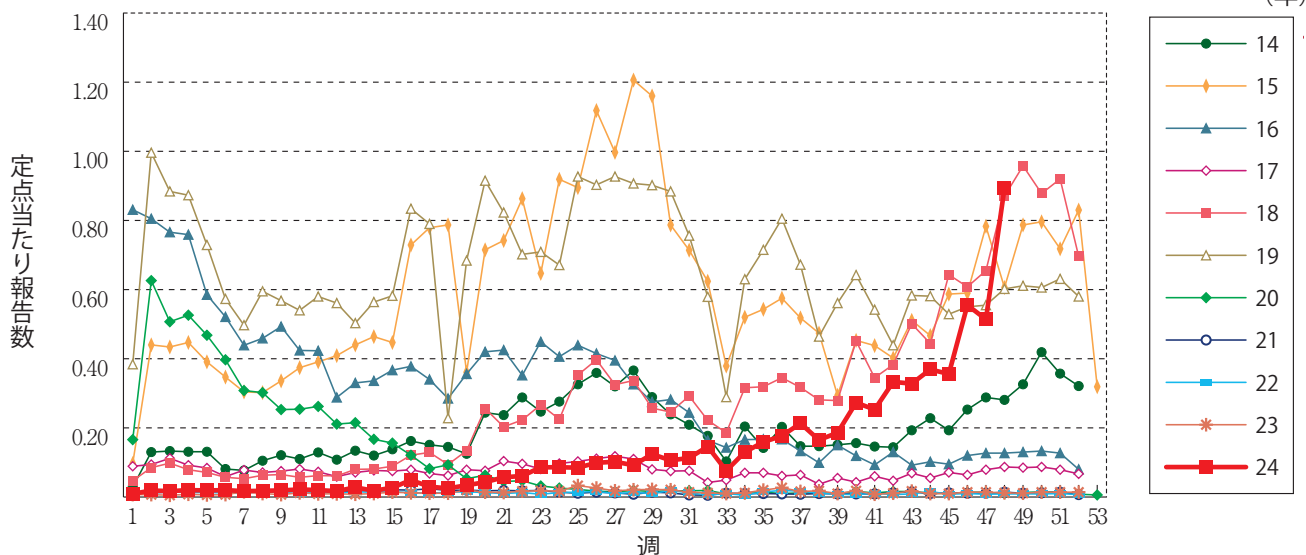
水痘



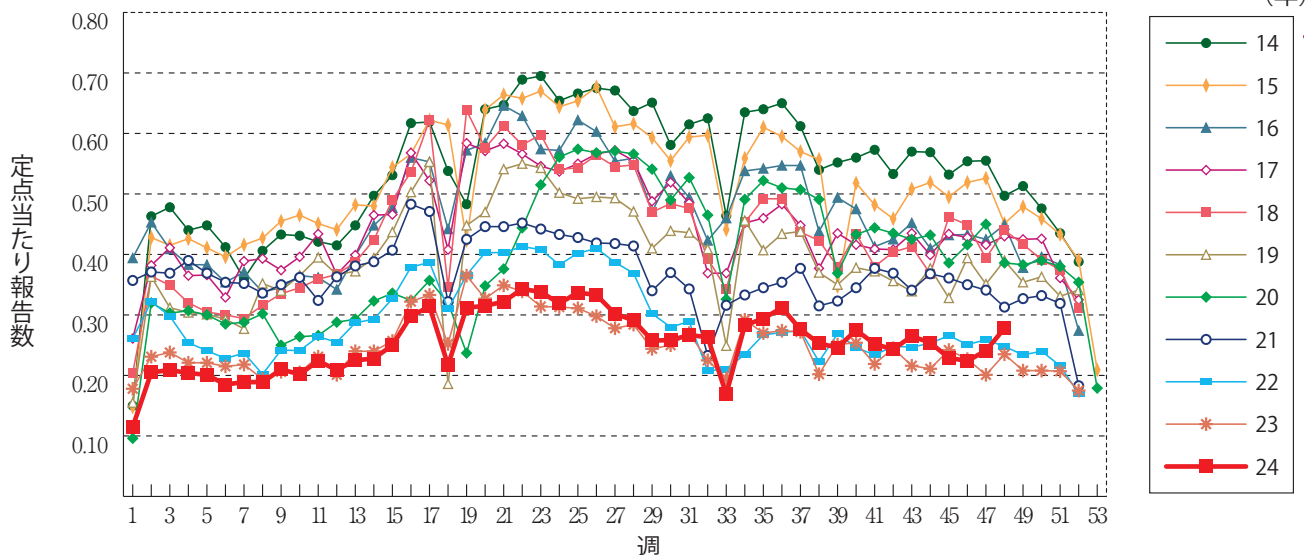
手足口病



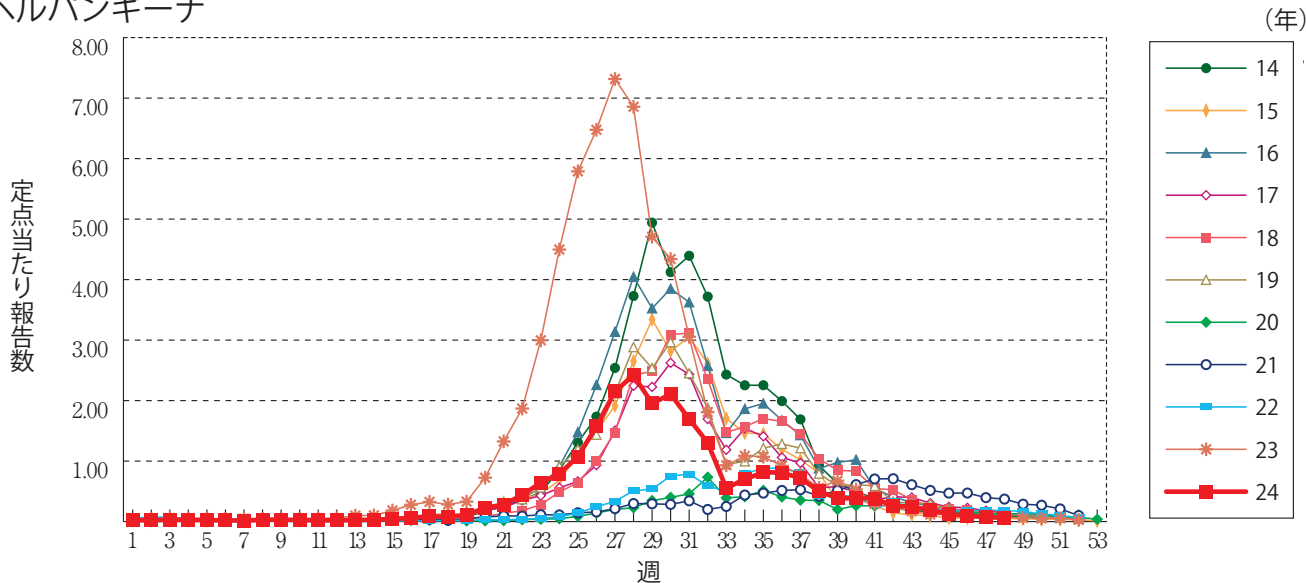
伝染性紅斑



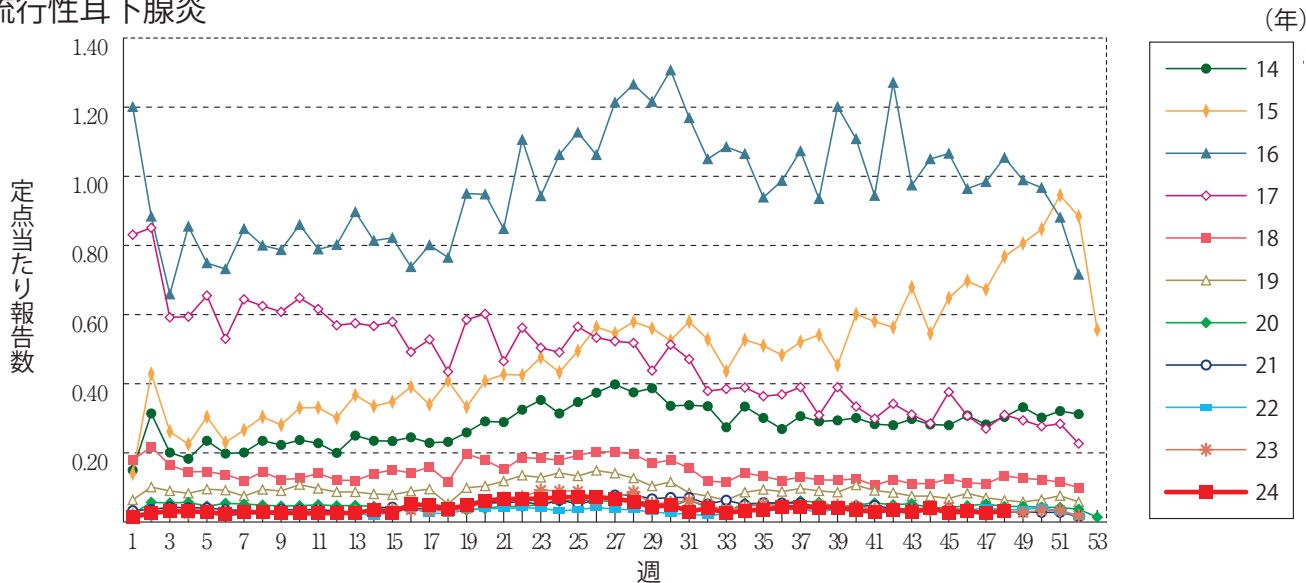
突発性発しん



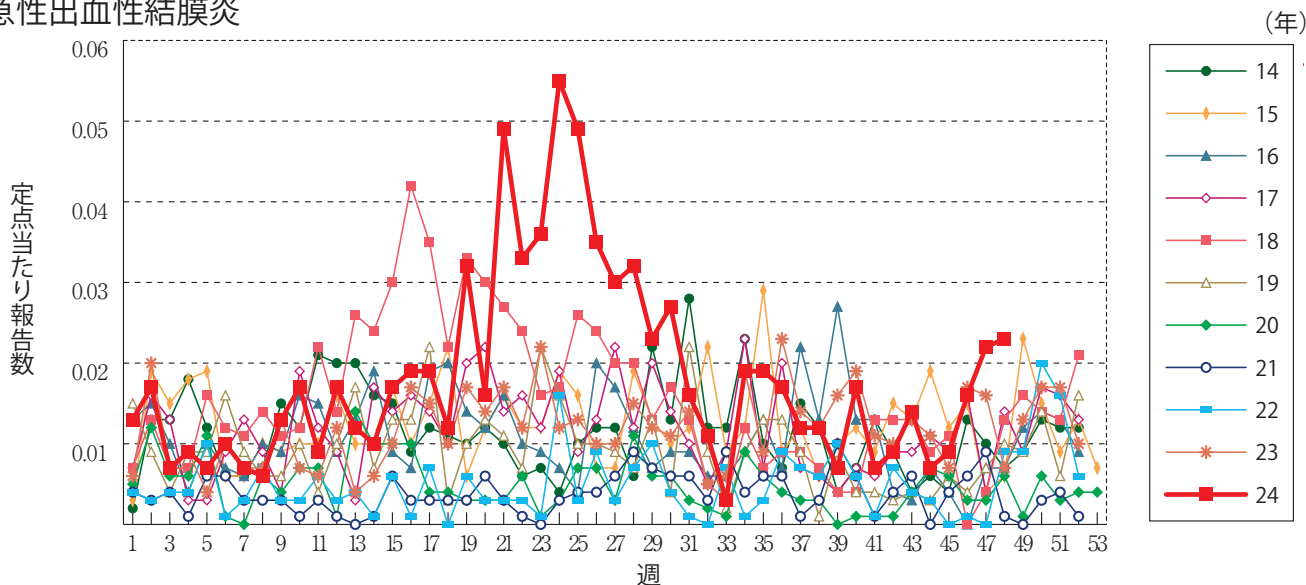
ヘルパンギーナ



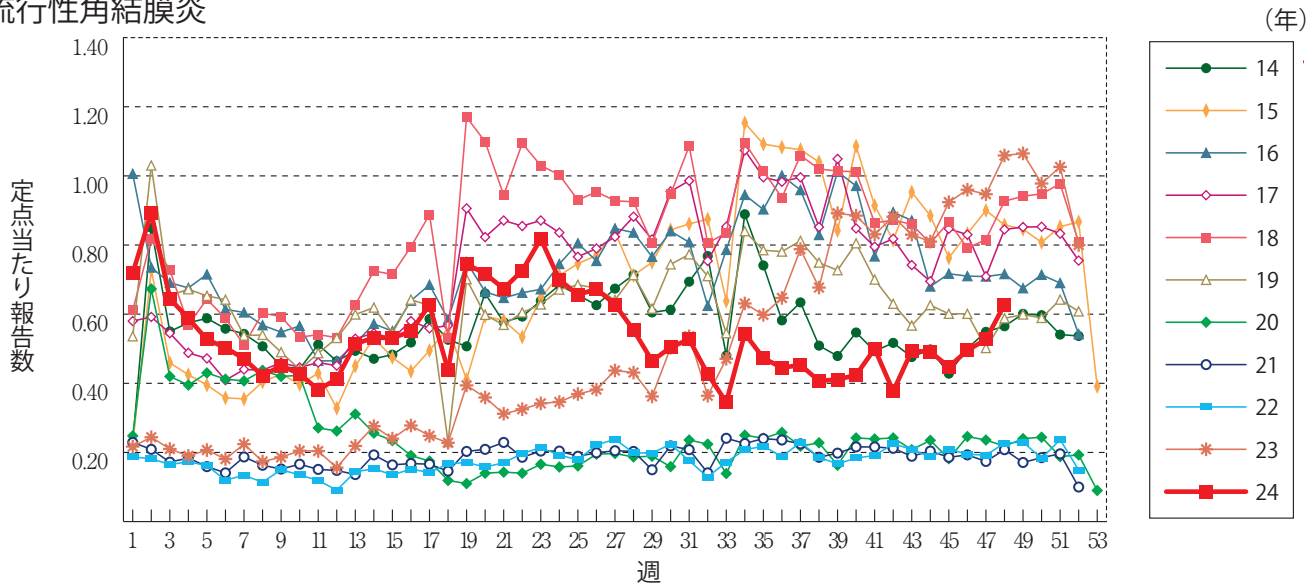
流行性耳下腺炎



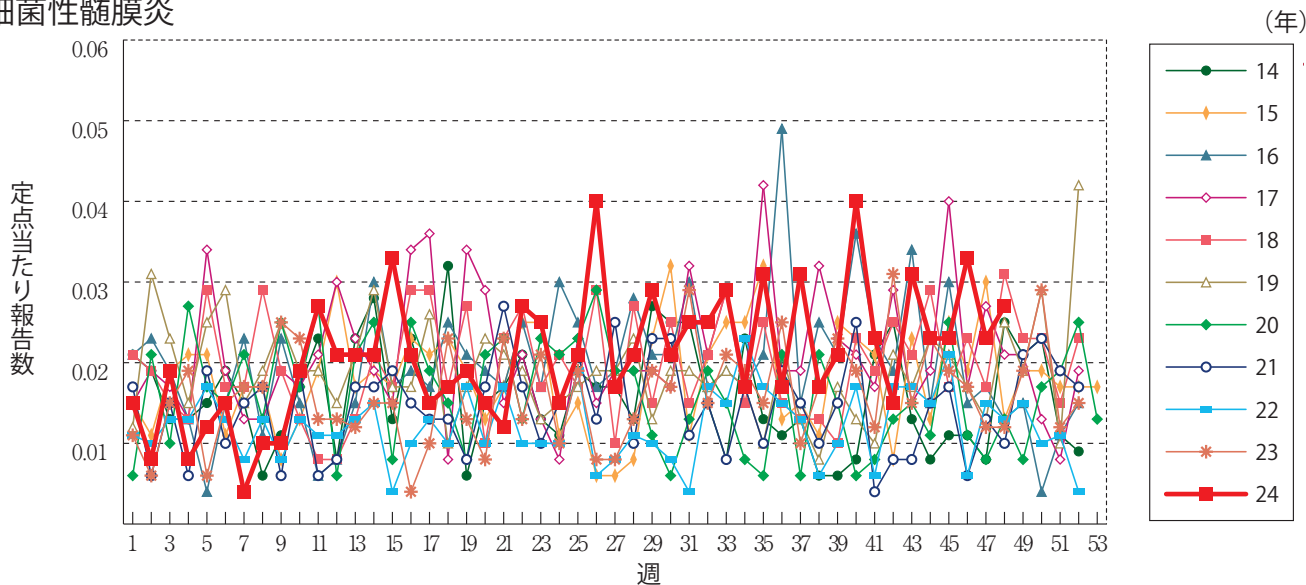
急性出血性結膜炎



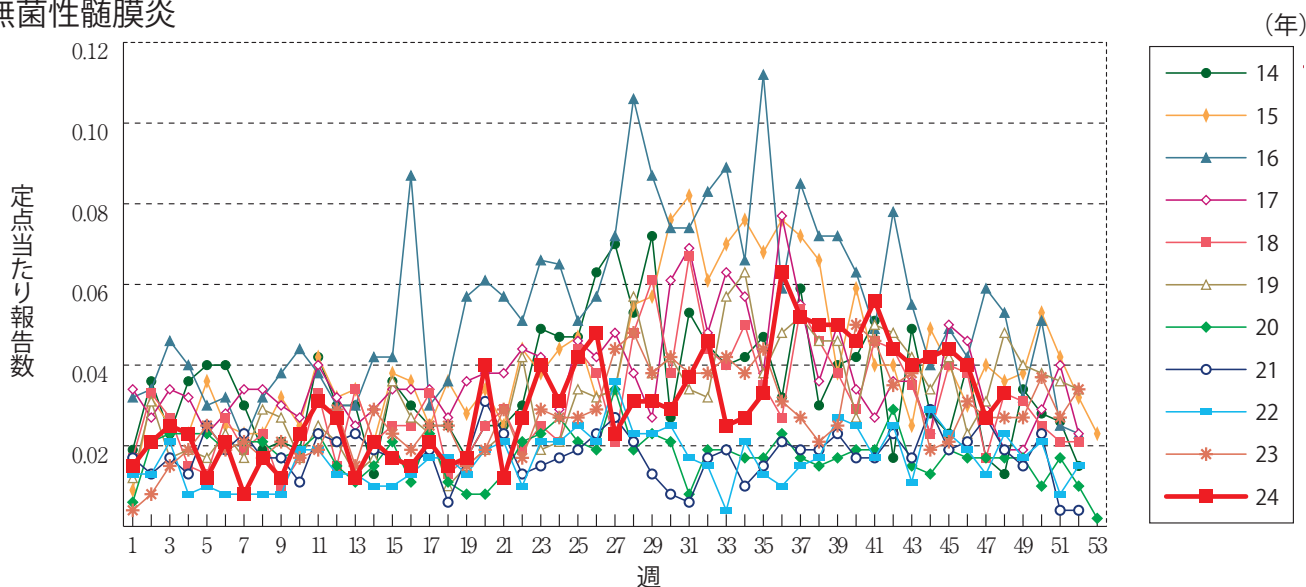
流行性角結膜炎



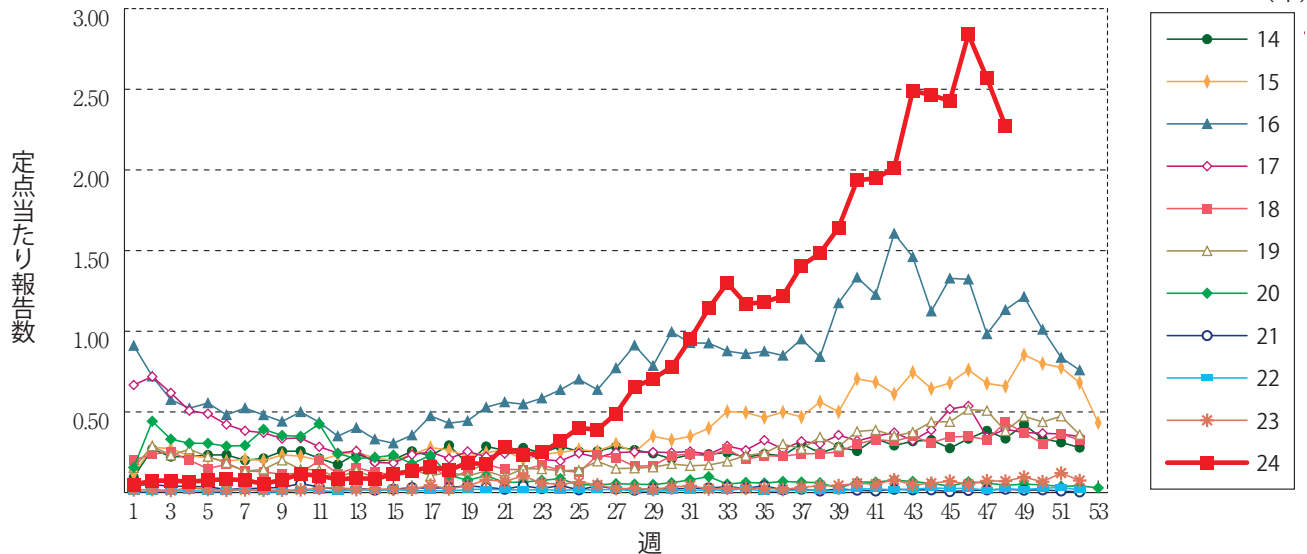
細菌性髄膜炎



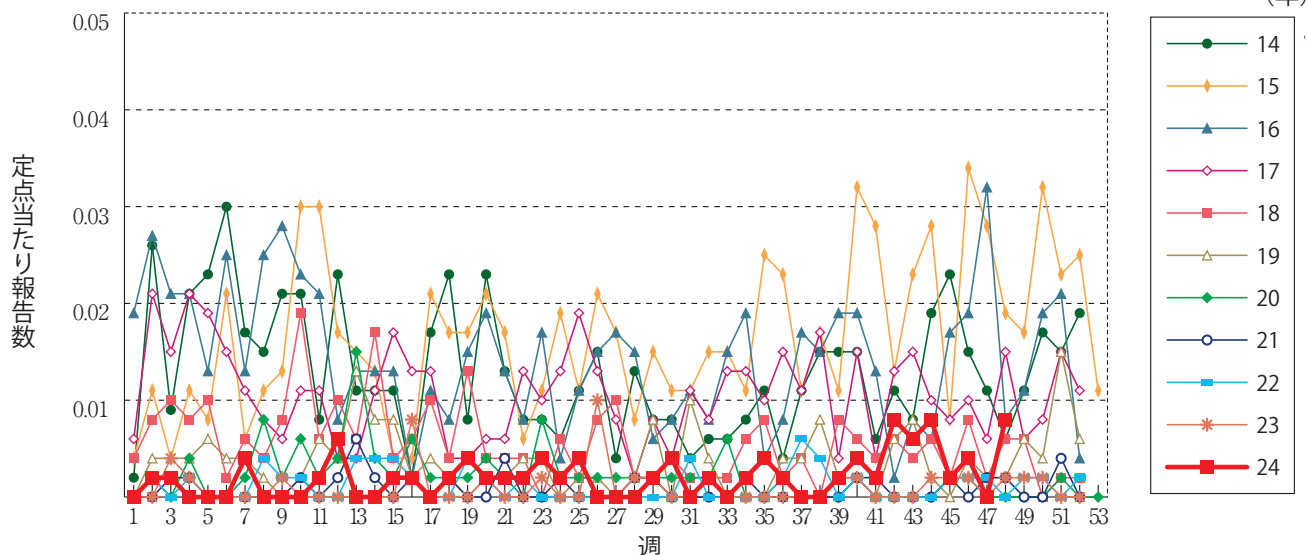
無菌性髄膜炎



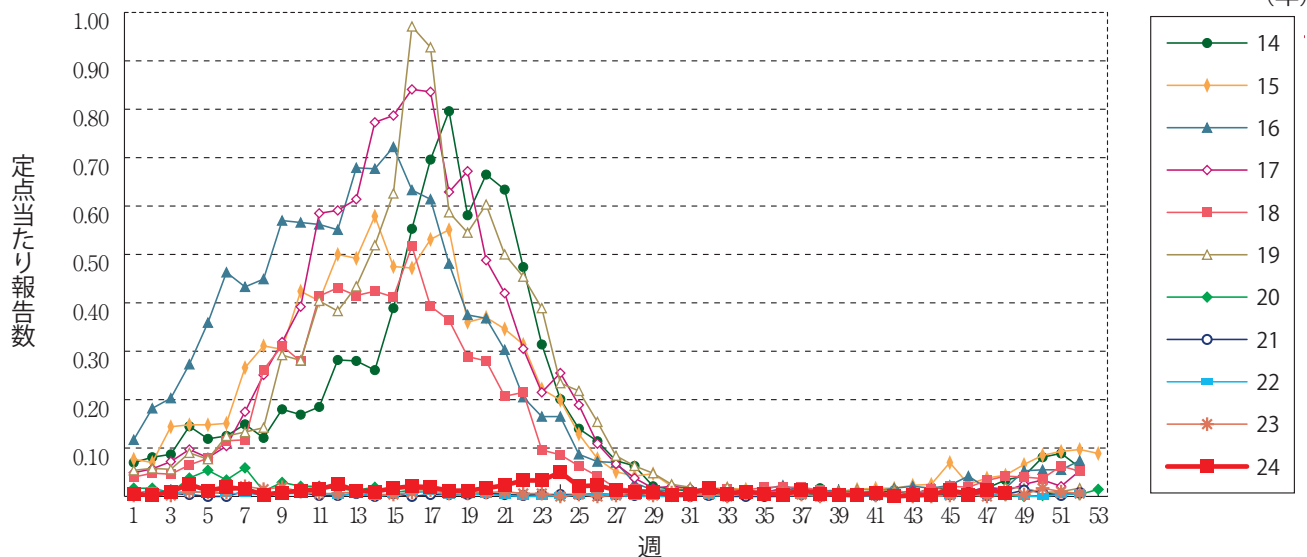
マイコプラズマ肺炎



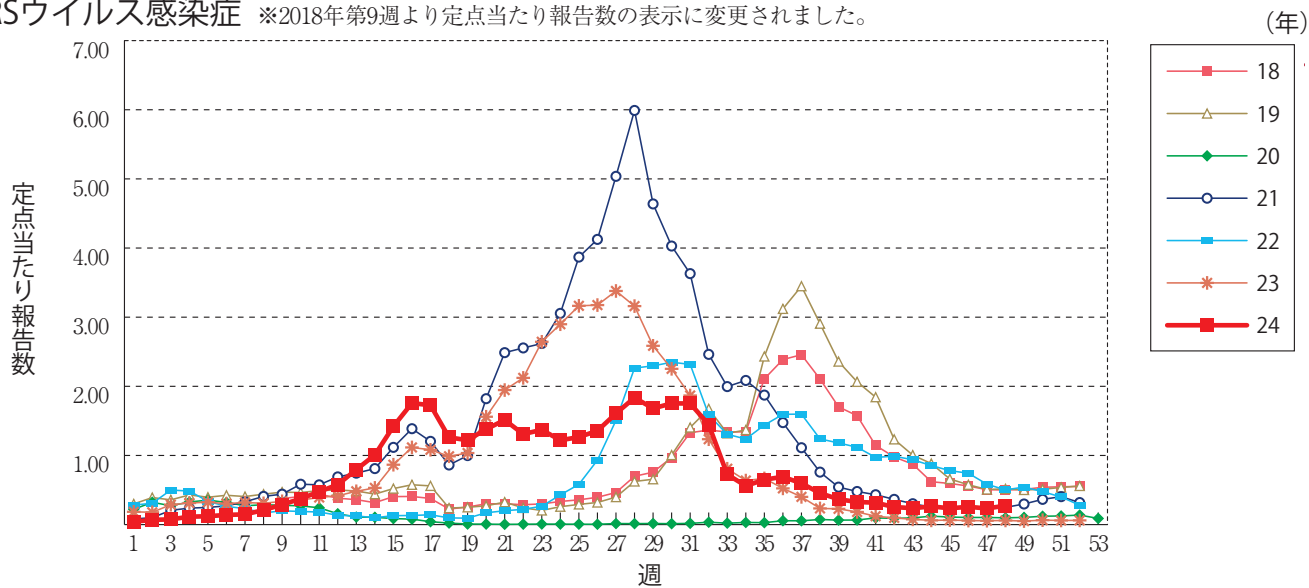
クラミジア肺炎(オウム病を除く)



感染性胃腸炎(ロタウイルスに限る)



RSウイルス感染症 ※2018年第9週より定点当たり報告数の表示に変更されました。





第48週のデータ

注)表中の報告数は12月4日集計分であり、その後の報告は次週以降の累積に反映されます。
 新型インフルエンザは掲載していません。
 新型コロナウイルス感染症は2023年5月8日より5類定点把握対象疾患に変更となりました。

報告数・累積報告数、疾病・都道府県別

2024年第48週

	エボラ出血熱		クリミア・コンゴ出血熱		痘 瘡		南米出血熱		ペスト		マールブルグ病		ラッサ熱		急性灰白髄炎		結 核	
	報告数	累積	報告数	累積	報告数	累積	報告数	累積	報告数	累積	報告数	累積	報告数	累積	報告数	累積	報告数	累積
総 数	-	-	-	-	-	-	-	-	-	-	-	-	-	-	-	-	257	14717
北海道	-	-	-	-	-	-	-	-	-	-	-	-	-	-	-	-	11	487
青森県	-	-	-	-	-	-	-	-	-	-	-	-	-	-	-	-	1	112
岩手県	-	-	-	-	-	-	-	-	-	-	-	-	-	-	-	-	2	123
宮城県	-	-	-	-	-	-	-	-	-	-	-	-	-	-	-	-	2	200
秋田県	-	-	-	-	-	-	-	-	-	-	-	-	-	-	-	-	2	73
山形県	-	-	-	-	-	-	-	-	-	-	-	-	-	-	-	-	1	56
福島県	-	-	-	-	-	-	-	-	-	-	-	-	-	-	-	-	6	499
茨城県	-	-	-	-	-	-	-	-	-	-	-	-	-	-	-	-	4	340
栃木県	-	-	-	-	-	-	-	-	-	-	-	-	-	-	-	-	2	167
群馬県	-	-	-	-	-	-	-	-	-	-	-	-	-	-	-	-	4	190
埼玉県	-	-	-	-	-	-	-	-	-	-	-	-	-	-	-	-	-	592
千葉県	-	-	-	-	-	-	-	-	-	-	-	-	-	-	-	-	19	770
東京都	-	-	-	-	-	-	-	-	-	-	-	-	-	-	-	-	56	1983
神奈川県	-	-	-	-	-	-	-	-	-	-	-	-	-	-	-	-	18	908
新潟県	-	-	-	-	-	-	-	-	-	-	-	-	-	-	-	-	4	152
富山県	-	-	-	-	-	-	-	-	-	-	-	-	-	-	-	-	-	107
石川県	-	-	-	-	-	-	-	-	-	-	-	-	-	-	-	-	2	118
福井県	-	-	-	-	-	-	-	-	-	-	-	-	-	-	-	-	1	71
山梨県	-	-	-	-	-	-	-	-	-	-	-	-	-	-	-	-	1	60
長野県	-	-	-	-	-	-	-	-	-	-	-	-	-	-	-	-	4	126
岐阜県	-	-	-	-	-	-	-	-	-	-	-	-	-	-	-	-	4	272
静岡県	-	-	-	-	-	-	-	-	-	-	-	-	-	-	-	-	2	320
愛知県	-	-	-	-	-	-	-	-	-	-	-	-	-	-	-	-	17	928
三重県	-	-	-	-	-	-	-	-	-	-	-	-	-	-	-	-	3	191
滋賀県	-	-	-	-	-	-	-	-	-	-	-	-	-	-	-	-	2	124
京都府	-	-	-	-	-	-	-	-	-	-	-	-	-	-	-	-	7	363
大阪府	-	-	-	-	-	-	-	-	-	-	-	-	-	-	-	-	13	1531
兵庫県	-	-	-	-	-	-	-	-	-	-	-	-	-	-	-	-	10	480
奈良県	-	-	-	-	-	-	-	-	-	-	-	-	-	-	-	-	3	159
和歌山県	-	-	-	-	-	-	-	-	-	-	-	-	-	-	-	-	5	138
鳥取県	-	-	-	-	-	-	-	-	-	-	-	-	-	-	-	-	1	44
島根県	-	-	-	-	-	-	-	-	-	-	-	-	-	-	-	-	-	104
岡山県	-	-	-	-	-	-	-	-	-	-	-	-	-	-	-	-	2	222
広島県	-	-	-	-	-	-	-	-	-	-	-	-	-	-	-	-	7	311
山口県	-	-	-	-	-	-	-	-	-	-	-	-	-	-	-	-	-	145
徳島県	-	-	-	-	-	-	-	-	-	-	-	-	-	-	-	-	2	105
香川県	-	-	-	-	-	-	-	-	-	-	-	-	-	-	-	-	3	114
愛媛県	-	-	-	-	-	-	-	-	-	-	-	-	-	-	-	-	2	124
高知県	-	-	-	-	-	-	-	-	-	-	-	-	-	-	-	-	-	63
福岡県	-	-	-	-	-	-	-	-	-	-	-	-	-	-	-	-	11	818
佐賀県	-	-	-	-	-	-	-	-	-	-	-	-	-	-	-	-	3	74
長崎県	-	-	-	-	-	-	-	-	-	-	-	-	-	-	-	-	5	162
熊本県	-	-	-	-	-	-	-	-	-	-	-	-	-	-	-	-	-	97
大分県	-	-	-	-	-	-	-	-	-	-	-	-	-	-	-	-	3	158
宮崎県	-	-	-	-	-	-	-	-	-	-	-	-	-	-	-	-	2	104
鹿児島県	-	-	-	-	-	-	-	-	-	-	-	-	-	-	-	-	7	176
沖縄県	-	-	-	-	-	-	-	-	-	-	-	-	-	-	-	-	3	256

*病原体がSARSコロナウイルスであるものに限る。
 **病原体がMERSコロナウイルスであるものに限る。2014年7月26日より届出対象疾患となりました。
 ***2013年5月6日より届出対象疾患となりました。

報告数・累積報告数, 疾病・都道府県別

2024年第48週

	ジフテリア		重症急性 呼吸器症候群*		中東呼吸器 症候群**		鳥インフル エンザ(H5N1)		鳥インフル エンザ(H7N9)***		コレラ		細菌性赤痢		腸管出血性 大腸菌感染症		腸チフス	
	報告数	累積	報告数	累積	報告数	累積	報告数	累積	報告数	累積	報告数	累積	報告数	累積	報告数	累積	報告数	累積
総 数	-	-	-	-	-	-	-	-	-	-	2	-	70	54	3579	5	41	
北海道	-	-	-	-	-	-	-	-	-	-	-	-	3	3	148	-	2	
青森県	-	-	-	-	-	-	-	-	-	-	-	-	-	-	26	-	-	
岩手県	-	-	-	-	-	-	-	-	-	-	-	-	-	-	69	-	-	
宮城県	-	-	-	-	-	-	-	-	-	-	-	-	1	1	86	-	-	
秋田県	-	-	-	-	-	-	-	-	-	-	-	-	-	-	36	-	-	
山形県	-	-	-	-	-	-	-	-	-	-	-	-	-	-	38	-	-	
福島県	-	-	-	-	-	-	-	-	-	-	-	-	1	-	54	-	-	
茨城県	-	-	-	-	-	-	-	-	-	-	-	-	1	6	101	-	-	
栃木県	-	-	-	-	-	-	-	-	-	-	-	-	-	-	53	-	-	
群馬県	-	-	-	-	-	-	-	-	-	-	-	-	1	1	162	-	-	
埼玉県	-	-	-	-	-	-	-	-	-	-	-	-	2	5	169	-	2	
千葉県	-	-	-	-	-	-	-	-	-	-	-	-	6	2	173	-	2	
東京都	-	-	-	-	-	-	-	-	-	-	2	-	23	6	450	-	6	
神奈川県	-	-	-	-	-	-	-	-	-	-	-	-	13	-	205	-	5	
新潟県	-	-	-	-	-	-	-	-	-	-	-	-	-	1	40	-	-	
富山県	-	-	-	-	-	-	-	-	-	-	-	-	-	-	23	3	3	
石川県	-	-	-	-	-	-	-	-	-	-	-	-	-	3	74	-	-	
福井県	-	-	-	-	-	-	-	-	-	-	-	-	-	1	8	-	-	
山梨県	-	-	-	-	-	-	-	-	-	-	-	-	1	1	16	-	-	
長野県	-	-	-	-	-	-	-	-	-	-	-	-	4	-	49	-	1	
岐阜県	-	-	-	-	-	-	-	-	-	-	-	-	-	2	73	-	-	
静岡県	-	-	-	-	-	-	-	-	-	-	-	-	1	-	43	1	1	
愛知県	-	-	-	-	-	-	-	-	-	-	-	-	5	1	175	-	3	
三重県	-	-	-	-	-	-	-	-	-	-	-	-	-	-	42	-	2	
滋賀県	-	-	-	-	-	-	-	-	-	-	-	-	-	-	33	-	-	
京都府	-	-	-	-	-	-	-	-	-	-	-	-	-	1	54	-	1	
大阪府	-	-	-	-	-	-	-	-	-	-	-	-	1	3	215	-	3	
兵庫県	-	-	-	-	-	-	-	-	-	-	-	-	1	1	138	-	5	
奈良県	-	-	-	-	-	-	-	-	-	-	-	-	-	-	19	-	-	
和歌山県	-	-	-	-	-	-	-	-	-	-	-	-	-	-	27	-	-	
鳥取県	-	-	-	-	-	-	-	-	-	-	-	-	-	-	20	-	-	
島根県	-	-	-	-	-	-	-	-	-	-	-	-	-	-	16	-	-	
岡山県	-	-	-	-	-	-	-	-	-	-	-	-	1	1	61	-	2	
広島県	-	-	-	-	-	-	-	-	-	-	-	-	-	1	75	-	-	
山口県	-	-	-	-	-	-	-	-	-	-	-	-	-	-	40	-	-	
徳島県	-	-	-	-	-	-	-	-	-	-	-	-	-	-	19	-	-	
香川県	-	-	-	-	-	-	-	-	-	-	-	-	2	-	38	-	-	
愛媛県	-	-	-	-	-	-	-	-	-	-	-	-	-	-	42	-	-	
高知県	-	-	-	-	-	-	-	-	-	-	-	-	-	-	5	-	-	
福岡県	-	-	-	-	-	-	-	-	-	-	-	-	2	4	160	1	3	
佐賀県	-	-	-	-	-	-	-	-	-	-	-	-	-	-	37	-	-	
長崎県	-	-	-	-	-	-	-	-	-	-	-	-	-	1	49	-	-	
熊本県	-	-	-	-	-	-	-	-	-	-	-	-	-	2	39	-	-	
大分県	-	-	-	-	-	-	-	-	-	-	-	-	-	1	35	-	-	
宮崎県	-	-	-	-	-	-	-	-	-	-	-	-	-	-	41	-	-	
鹿児島県	-	-	-	-	-	-	-	-	-	-	-	-	1	5	62	-	-	
沖縄県	-	-	-	-	-	-	-	-	-	-	-	-	-	1	41	-	-	

*2023年5月26日よりサル痘から感染症法上の名称が変更されました。

報告数・累積報告数, 疾病・都道府県別

2024年第48週

	パラチフス		E型肝炎		ウエストナイル熱		A型肝炎		エキノコックス症		エムボックス*		黄熱		オウム病		オムスク出血熱	
	報告数	累積	報告数	累積	報告数	累積	報告数	累積	報告数	累積	報告数	累積	報告数	累積	報告数	累積	報告数	累積
総数	-	6	6	481	-	-	1	129	-	14	-	19	-	-	-	4	-	-
北海道	-	-	3	78	-	-	-	2	-	13	-	-	-	-	-	-	-	-
青森県	-	-	-	2	-	-	-	-	-	-	-	-	-	-	-	-	-	-
岩手県	-	-	-	4	-	-	-	-	-	-	-	-	-	-	-	-	-	-
宮城県	-	-	1	6	-	-	-	3	-	-	-	-	-	-	-	-	-	-
秋田県	-	-	-	4	-	-	-	-	-	-	-	-	-	-	-	-	-	-
山形県	-	-	-	3	-	-	-	1	-	-	-	-	-	-	-	-	-	-
福島県	-	-	-	2	-	-	-	1	-	-	-	-	-	-	-	-	-	-
茨城県	-	-	-	14	-	-	-	2	-	-	-	-	-	-	-	-	-	-
栃木県	-	-	-	4	-	-	-	1	-	-	-	-	-	-	-	-	-	-
群馬県	-	1	-	17	-	-	-	4	-	-	-	-	-	-	-	-	-	-
埼玉県	-	-	-	35	-	-	-	4	-	-	-	-	-	-	-	-	-	-
千葉県	-	-	1	42	-	-	-	5	-	-	-	-	-	-	-	2	-	-
東京都	-	3	1	129	-	-	-	19	-	1	-	14	-	-	-	-	-	-
神奈川県	-	-	-	57	-	-	-	7	-	-	-	2	-	-	-	-	-	-
新潟県	-	-	-	6	-	-	-	2	-	-	-	-	-	-	-	-	-	-
富山県	-	-	-	2	-	-	-	-	-	-	-	-	-	-	-	-	-	-
石川県	-	-	-	6	-	-	-	2	-	-	-	-	-	-	-	-	-	-
福井県	-	-	-	1	-	-	-	-	-	-	-	-	-	-	-	-	-	-
山梨県	-	-	-	2	-	-	-	-	-	-	-	-	-	-	-	-	-	-
長野県	-	-	-	5	-	-	-	1	-	-	-	-	-	-	-	-	-	-
岐阜県	-	-	-	3	-	-	-	3	-	-	-	-	-	-	-	-	-	-
静岡県	-	-	-	7	-	-	-	2	-	-	-	-	-	-	-	-	-	-
愛知県	-	1	-	8	-	-	-	6	-	-	-	1	-	-	-	-	-	-
三重県	-	-	-	6	-	-	-	5	-	-	-	-	-	-	-	-	-	-
滋賀県	-	-	-	2	-	-	-	1	-	-	-	-	-	-	-	1	-	-
京都府	-	-	-	-	-	-	-	2	-	-	-	1	-	-	-	-	-	-
大阪府	-	1	-	4	-	-	-	6	-	-	-	-	-	-	-	1	-	-
兵庫県	-	-	-	2	-	-	-	2	-	-	-	-	-	-	-	-	-	-
奈良県	-	-	-	2	-	-	-	-	-	-	-	-	-	-	-	-	-	-
和歌山県	-	-	-	2	-	-	-	2	-	-	-	-	-	-	-	-	-	-
鳥取県	-	-	-	-	-	-	-	1	-	-	-	-	-	-	-	-	-	-
島根県	-	-	-	1	-	-	-	-	-	-	-	-	-	-	-	-	-	-
岡山県	-	-	-	1	-	-	-	4	-	-	-	-	-	-	-	-	-	-
広島県	-	-	-	6	-	-	-	4	-	-	-	-	-	-	-	-	-	-
山口県	-	-	-	1	-	-	-	2	-	-	-	-	-	-	-	-	-	-
徳島県	-	-	-	-	-	-	-	1	-	-	-	-	-	-	-	-	-	-
香川県	-	-	-	1	-	-	-	2	-	-	-	-	-	-	-	-	-	-
愛媛県	-	-	-	1	-	-	-	4	-	-	-	-	-	-	-	-	-	-
高知県	-	-	-	-	-	-	-	1	-	-	-	-	-	-	-	-	-	-
福岡県	-	-	-	7	-	-	1	11	-	-	-	1	-	-	-	-	-	-
佐賀県	-	-	-	-	-	-	-	3	-	-	-	-	-	-	-	-	-	-
長崎県	-	-	-	-	-	-	-	2	-	-	-	-	-	-	-	-	-	-
熊本県	-	-	-	1	-	-	-	3	-	-	-	-	-	-	-	-	-	-
大分県	-	-	-	-	-	-	-	1	-	-	-	-	-	-	-	-	-	-
宮崎県	-	-	-	2	-	-	-	1	-	-	-	-	-	-	-	-	-	-
鹿児島県	-	-	-	1	-	-	-	6	-	-	-	-	-	-	-	-	-	-
沖縄県	-	-	-	4	-	-	-	-	-	-	-	-	-	-	-	-	-	-

*2016年2月15日より届出対象疾患となりました。

**2013年3月4日より届出対象疾患となりました。

報告数・累積報告数, 疾病・都道府県別

2024年第48週

	回帰熱		キャサナル 森林病		Q熱		狂犬病		コクシジ オイデス症		ジカウイルス 感染症*		重症熱性血小板 減少症候群**		腎症候性出血熱		西部ウマ脳炎	
	報告数	累積	報告数	累積	報告数	累積	報告数	累積	報告数	累積	報告数	累積	報告数	累積	報告数	累積	報告数	累積
総数	-	11	-	-	-	6	-	-	-	4	-	4	1	117	-	-	-	-
北海道	-	11	-	-	-	-	-	-	-	-	-	-	-	-	-	-	-	-
青森県	-	-	-	-	-	-	-	-	-	-	-	-	-	-	-	-	-	-
岩手県	-	-	-	-	-	-	-	-	-	-	-	-	-	-	-	-	-	-
宮城県	-	-	-	-	-	-	-	-	-	-	-	-	-	-	-	-	-	-
秋田県	-	-	-	-	-	-	-	-	-	-	-	-	-	-	-	-	-	-
山形県	-	-	-	-	-	-	-	-	-	-	-	-	-	-	-	-	-	-
福島県	-	-	-	-	-	-	-	-	-	-	-	-	-	-	-	-	-	-
茨城県	-	-	-	-	-	-	-	-	-	-	-	-	-	-	-	-	-	-
栃木県	-	-	-	-	-	-	-	-	-	-	-	-	-	-	-	-	-	-
群馬県	-	-	-	-	-	-	-	-	-	-	-	-	-	-	-	-	-	-
埼玉県	-	-	-	-	-	-	-	-	-	-	-	-	-	-	-	-	-	-
千葉県	-	-	-	-	-	-	-	-	-	2	-	-	-	-	-	-	-	-
東京都	-	-	-	-	-	-	-	-	-	2	-	-	-	-	-	-	-	-
神奈川県	-	-	-	-	-	-	-	-	-	-	-	-	-	-	-	-	-	-
新潟県	-	-	-	-	-	-	-	-	-	-	-	-	-	-	-	-	-	-
富山県	-	-	-	-	-	-	-	-	-	-	-	-	-	-	-	-	-	-
石川県	-	-	-	-	-	-	-	-	-	-	-	-	-	-	-	-	-	-
福井県	-	-	-	-	-	-	-	-	-	-	-	-	-	-	-	-	-	-
山梨県	-	-	-	-	-	-	-	-	-	-	-	-	-	-	-	-	-	-
長野県	-	-	-	-	-	-	-	-	-	-	-	-	-	-	-	-	-	-
岐阜県	-	-	-	-	-	-	-	-	-	-	-	-	-	-	-	-	-	-
静岡県	-	-	-	-	-	-	-	-	-	-	-	-	4	-	-	-	-	-
愛知県	-	-	-	-	-	-	-	-	-	-	3	-	2	-	-	-	-	-
三重県	-	-	-	-	-	-	-	-	-	-	-	-	1	-	-	-	-	-
滋賀県	-	-	-	-	-	-	-	-	-	-	-	-	-	-	-	-	-	-
京都府	-	-	-	-	-	-	-	-	-	-	-	-	1	-	-	-	-	-
大阪府	-	-	-	-	-	-	-	-	-	-	1	-	4	-	-	-	-	-
兵庫県	-	-	-	-	-	-	-	-	-	-	-	-	4	-	-	-	-	-
奈良県	-	-	-	-	-	-	-	-	-	-	-	-	1	-	-	-	-	-
和歌山県	-	-	-	-	-	-	-	-	-	-	-	-	1	-	-	-	-	-
鳥取県	-	-	-	-	-	-	-	-	-	-	-	-	2	-	-	-	-	-
島根県	-	-	-	-	-	-	-	-	-	-	-	-	6	-	-	-	-	-
岡山県	-	-	-	-	-	-	-	-	-	-	-	-	1	-	-	-	-	-
広島県	-	-	-	-	-	-	-	-	-	-	-	-	10	-	-	-	-	-
山口県	-	-	-	-	-	-	-	-	-	-	-	-	9	-	-	-	-	-
徳島県	-	-	-	-	-	-	-	-	-	-	-	-	-	-	-	-	-	-
香川県	-	-	-	-	-	-	-	-	-	-	-	-	5	-	-	-	-	-
愛媛県	-	-	-	-	-	6	-	-	-	-	-	-	6	-	-	-	-	-
高知県	-	-	-	-	-	-	-	-	-	-	-	1	10	-	-	-	-	-
福岡県	-	-	-	-	-	-	-	-	-	-	-	-	4	-	-	-	-	-
佐賀県	-	-	-	-	-	-	-	-	-	-	-	-	3	-	-	-	-	-
長崎県	-	-	-	-	-	-	-	-	-	-	-	-	12	-	-	-	-	-
熊本県	-	-	-	-	-	-	-	-	-	-	-	-	7	-	-	-	-	-
大分県	-	-	-	-	-	-	-	-	-	-	-	-	10	-	-	-	-	-
宮崎県	-	-	-	-	-	-	-	-	-	-	-	-	8	-	-	-	-	-
鹿児島県	-	-	-	-	-	-	-	-	-	-	-	-	6	-	-	-	-	-
沖縄県	-	-	-	-	-	-	-	-	-	-	-	-	-	-	-	-	-	-

*鳥インフルエンザ(H5N1及びH7N9)を除く。

報告数・累積報告数, 疾病・都道府県別

2024年第48週

	ダニ媒介脳炎		炭 疽		チクングニア熱		つつが虫病		デング熱		東部ウマ脳炎		鳥インフルエンザ*		ニパウイルス感染症		日本紅斑熱	
	報告数	累積	報告数	累積	報告数	累積	報告数	累積	報告数	累積	報告数	累積	報告数	累積	報告数	累積	報告数	累積
総 数	-	2	-	-	1	10	17	210	3	220	-	-	-	-	-	-	8	512
北海道	-	2	-	-	-	1	-	-	-	3	-	-	-	-	-	-	-	1
青森県	-	-	-	-	-	-	-	12	-	-	-	-	-	-	-	-	-	1
岩手県	-	-	-	-	-	-	-	4	-	-	-	-	-	-	-	-	-	-
宮城県	-	-	-	-	-	-	1	7	-	1	-	-	-	-	-	-	-	-
秋田県	-	-	-	-	-	-	-	4	-	-	-	-	-	-	-	-	-	-
山形県	-	-	-	-	-	-	-	6	-	1	-	-	-	-	-	-	-	-
福島県	-	-	-	-	-	-	1	20	-	-	-	-	-	-	-	-	-	-
茨城県	-	-	-	-	-	-	1	7	-	6	-	-	-	-	-	-	-	5
栃木県	-	-	-	-	-	-	-	-	-	2	-	-	-	-	-	-	-	-
群馬県	-	-	-	-	-	-	-	5	-	2	-	-	-	-	-	-	-	1
埼玉県	-	-	-	-	-	-	1	2	-	11	-	-	-	-	-	-	-	1
千葉県	-	-	-	-	-	1	1	25	2	21	-	-	-	-	-	-	-	30
東京都	-	-	-	-	1	5	-	2	-	62	-	-	-	-	-	-	-	-
神奈川県	-	-	-	-	-	-	-	8	-	12	-	-	-	-	-	-	-	2
新潟県	-	-	-	-	-	-	-	4	-	1	-	-	-	-	-	-	-	-
富山県	-	-	-	-	-	-	-	1	-	-	-	-	-	-	-	-	-	-
石川県	-	-	-	-	-	-	-	2	-	1	-	-	-	-	-	-	-	2
福井県	-	-	-	-	-	-	-	1	-	1	-	-	-	-	-	-	-	-
山梨県	-	-	-	-	-	-	-	-	-	1	-	-	-	-	-	-	-	-
長野県	-	-	-	-	-	-	-	1	-	2	-	-	-	-	-	-	-	-
岐阜県	-	-	-	-	-	-	2	14	-	3	-	-	-	-	-	-	-	-
静岡県	-	-	-	-	-	-	-	5	-	8	-	-	-	-	-	-	-	13
愛知県	-	-	-	-	-	1	-	2	-	17	-	-	-	-	-	-	-	8
三重県	-	-	-	-	-	-	1	3	-	2	-	-	-	-	-	-	5	72
滋賀県	-	-	-	-	-	-	-	-	-	3	-	-	-	-	-	-	-	-
京都府	-	-	-	-	-	-	-	1	-	6	-	-	-	-	-	-	-	5
大阪府	-	-	-	-	-	1	-	2	1	21	-	-	-	-	-	-	-	16
兵庫県	-	-	-	-	-	-	1	4	-	7	-	-	-	-	-	-	-	17
奈良県	-	-	-	-	-	-	-	-	-	1	-	-	-	-	-	-	-	1
和歌山県	-	-	-	-	-	-	-	3	-	-	-	-	-	-	-	-	-	34
鳥取県	-	-	-	-	-	-	1	1	-	-	-	-	-	-	-	-	-	8
島根県	-	-	-	-	-	-	-	2	-	1	-	-	-	-	-	-	-	37
岡山県	-	-	-	-	-	-	-	-	-	-	-	-	-	-	-	-	-	21
広島県	-	-	-	-	-	2	8	-	5	-	-	-	-	-	-	-	-	73
山口県	-	-	-	-	-	-	-	-	-	-	-	-	-	-	-	-	-	11
徳島県	-	-	-	-	-	-	-	-	-	-	-	-	-	-	-	-	-	8
香川県	-	-	-	-	-	-	-	-	-	1	-	-	-	-	-	-	1	12
愛媛県	-	-	-	-	-	-	-	-	-	2	-	-	-	-	-	-	1	18
高知県	-	-	-	-	-	-	-	2	-	-	-	-	-	-	-	-	-	9
福岡県	-	-	-	-	-	1	-	-	-	10	-	-	-	-	-	-	-	8
佐賀県	-	-	-	-	-	-	1	1	-	-	-	-	-	-	-	-	-	18
長崎県	-	-	-	-	-	-	1	6	-	-	-	-	-	-	-	-	-	24
熊本県	-	-	-	-	-	-	1	2	-	2	-	-	-	-	-	-	-	16
大分県	-	-	-	-	-	-	1	4	-	-	-	-	-	-	-	-	-	13
宮崎県	-	-	-	-	-	-	1	13	-	-	-	-	-	-	-	-	-	15
鹿児島県	-	-	-	-	-	-	-	20	-	1	-	-	-	-	-	-	1	12
沖縄県	-	-	-	-	-	-	-	6	-	3	-	-	-	-	-	-	-	-

報告数・累積報告数, 疾病・都道府県別

2024年第48週

	日本脳炎		ハンタウイルス 肺症候群		Bウイルス病		鼻 疽		ブルセラ症		ベネズエラ ウマ脳炎		ヘンドラウイルス 感 染 症		発しんチフス		ボツリヌス症	
	報告数	累積	報告数	累積	報告数	累積	報告数	累積	報告数	累積	報告数	累積	報告数	累積	報告数	累積	報告数	累積
総 数	1	9	-	-	-	-	-	-	-	4	-	-	-	-	-	-	-	7
北海道	-	-	-	-	-	-	-	-	-	-	-	-	-	-	-	-	-	-
青森県	-	-	-	-	-	-	-	-	-	-	-	-	-	-	-	-	-	-
岩手県	-	-	-	-	-	-	-	-	-	-	-	-	-	-	-	-	-	-
宮城県	-	-	-	-	-	-	-	-	-	-	-	-	-	-	-	-	-	-
秋田県	-	-	-	-	-	-	-	-	-	-	-	-	-	-	-	-	-	-
山形県	-	-	-	-	-	-	-	-	-	-	-	-	-	-	-	-	-	-
福島県	-	-	-	-	-	-	-	-	-	-	-	-	-	-	-	-	-	-
茨城県	-	-	-	-	-	-	-	-	-	-	-	-	-	-	-	-	-	-
栃木県	-	1	-	-	-	-	-	-	-	-	-	-	-	-	-	-	-	-
群馬県	-	1	-	-	-	-	-	-	-	-	-	-	-	-	-	-	-	-
埼玉県	-	1	-	-	-	-	-	-	-	1	-	-	-	-	-	-	-	-
千葉県	-	2	-	-	-	-	-	-	-	2	-	-	-	-	-	-	-	-
東京都	1	1	-	-	-	-	-	-	-	-	-	-	-	-	-	-	-	-
神奈川県	-	-	-	-	-	-	-	-	-	-	-	-	-	-	-	-	-	2
新潟県	-	-	-	-	-	-	-	-	-	-	-	-	-	-	-	-	-	-
富山県	-	-	-	-	-	-	-	-	-	-	-	-	-	-	-	-	-	4
石川県	-	-	-	-	-	-	-	-	-	-	-	-	-	-	-	-	-	-
福井県	-	-	-	-	-	-	-	-	-	-	-	-	-	-	-	-	-	-
山梨県	-	-	-	-	-	-	-	-	-	-	-	-	-	-	-	-	-	-
長野県	-	-	-	-	-	-	-	-	-	-	-	-	-	-	-	-	-	-
岐阜県	-	-	-	-	-	-	-	-	-	-	-	-	-	-	-	-	-	-
静岡県	-	1	-	-	-	-	-	-	-	-	-	-	-	-	-	-	-	-
愛知県	-	1	-	-	-	-	-	-	-	-	-	-	-	-	-	-	-	-
三重県	-	-	-	-	-	-	-	-	-	-	-	-	-	-	-	-	-	-
滋賀県	-	-	-	-	-	-	-	-	-	-	-	-	-	-	-	-	-	-
京都府	-	-	-	-	-	-	-	-	-	-	-	-	-	-	-	-	-	-
大阪府	-	-	-	-	-	-	-	-	-	-	-	-	-	-	-	-	-	-
兵庫県	-	-	-	-	-	-	-	-	-	1	-	-	-	-	-	-	-	-
奈良県	-	-	-	-	-	-	-	-	-	-	-	-	-	-	-	-	-	-
和歌山県	-	-	-	-	-	-	-	-	-	-	-	-	-	-	-	-	-	1
鳥取県	-	-	-	-	-	-	-	-	-	-	-	-	-	-	-	-	-	-
島根県	-	-	-	-	-	-	-	-	-	-	-	-	-	-	-	-	-	-
岡山県	-	-	-	-	-	-	-	-	-	-	-	-	-	-	-	-	-	-
広島県	-	-	-	-	-	-	-	-	-	-	-	-	-	-	-	-	-	-
山口県	-	-	-	-	-	-	-	-	-	-	-	-	-	-	-	-	-	-
徳島県	-	-	-	-	-	-	-	-	-	-	-	-	-	-	-	-	-	-
香川県	-	-	-	-	-	-	-	-	-	-	-	-	-	-	-	-	-	-
愛媛県	-	-	-	-	-	-	-	-	-	-	-	-	-	-	-	-	-	-
高知県	-	-	-	-	-	-	-	-	-	-	-	-	-	-	-	-	-	-
福岡県	-	-	-	-	-	-	-	-	-	-	-	-	-	-	-	-	-	-
佐賀県	-	-	-	-	-	-	-	-	-	-	-	-	-	-	-	-	-	-
長崎県	-	-	-	-	-	-	-	-	-	-	-	-	-	-	-	-	-	-
熊本県	-	1	-	-	-	-	-	-	-	-	-	-	-	-	-	-	-	-
大分県	-	-	-	-	-	-	-	-	-	-	-	-	-	-	-	-	-	-
宮崎県	-	-	-	-	-	-	-	-	-	-	-	-	-	-	-	-	-	-
鹿児島県	-	-	-	-	-	-	-	-	-	-	-	-	-	-	-	-	-	-
沖縄県	-	-	-	-	-	-	-	-	-	-	-	-	-	-	-	-	-	-

報告数・累積報告数, 疾病・都道府県別

2024年第48週

	マラリア		野 兎 病		ライム病		リッサウイルス感染症		リフトバレー熱		類 鼻 疽		レジオネラ症		レプトスピラ症		ロッキー山紅斑熱	
	報告数	累積	報告数	累積	報告数	累積	報告数	累積	報告数	累積	報告数	累積	報告数	累積	報告数	累積	報告数	累積
総 数	-	45	-	-	-	25	-	-	-	-	-	2	46	2261	2	51	-	-
北海道	-	-	-	-	-	18	-	-	-	-	-	-	-	58	-	-	-	-
青森県	-	-	-	-	-	-	-	-	-	-	-	-	-	16	-	-	-	-
岩手県	-	-	-	-	-	-	-	-	-	-	-	-	1	22	-	-	-	-
宮城県	-	1	-	-	-	-	-	-	-	-	-	-	1	45	-	-	-	-
秋田県	-	1	-	-	-	-	-	-	-	-	-	-	-	16	-	-	-	-
山形県	-	-	-	-	-	-	-	-	-	-	-	-	-	18	-	-	-	-
福島県	-	-	-	-	-	-	-	-	-	-	-	-	-	40	-	-	-	-
茨城県	-	3	-	-	-	-	-	-	-	-	-	-	2	83	-	1	-	-
栃木県	-	-	-	-	-	-	-	-	-	-	-	-	-	78	-	-	-	-
群馬県	-	1	-	-	-	-	-	-	-	-	-	-	1	45	-	1	-	-
埼玉県	-	3	-	-	-	1	-	-	-	-	-	1	6	127	-	1	-	-
千葉県	-	5	-	-	-	1	-	-	-	-	-	1	2	120	-	-	-	-
東京都	-	10	-	-	-	1	-	-	-	-	-	-	4	246	-	5	-	-
神奈川県	-	1	-	-	-	-	-	-	-	-	-	-	1	141	-	-	-	-
新潟県	-	-	-	-	-	-	-	-	-	-	-	-	-	50	-	-	-	-
富山県	-	-	-	-	-	-	-	-	-	-	-	-	2	44	-	-	-	-
石川県	-	1	-	-	-	-	-	-	-	-	-	-	-	45	-	-	-	-
福井県	-	-	-	-	-	1	-	-	-	-	-	-	-	19	-	-	-	-
山梨県	-	-	-	-	-	-	-	-	-	-	-	-	1	17	-	-	-	-
長野県	-	1	-	-	-	-	-	-	-	-	-	-	-	42	-	-	-	-
岐阜県	-	-	-	-	-	-	-	-	-	-	-	-	2	37	-	-	-	-
静岡県	-	-	-	-	-	-	-	-	-	-	-	-	1	54	-	-	-	-
愛知県	-	2	-	-	-	2	-	-	-	-	-	-	2	143	-	2	-	-
三重県	-	-	-	-	-	-	-	-	-	-	-	-	1	32	-	1	-	-
滋賀県	-	-	-	-	-	-	-	-	-	-	-	-	2	36	-	1	-	-
京都府	-	4	-	-	-	-	-	-	-	-	-	-	2	44	-	2	-	-
大阪府	-	6	-	-	-	-	-	-	-	-	-	-	4	108	-	-	-	-
兵庫県	-	2	-	-	-	1	-	-	-	-	-	-	2	82	-	3	-	-
奈良県	-	-	-	-	-	-	-	-	-	-	-	-	-	23	-	1	-	-
和歌山県	-	-	-	-	-	-	-	-	-	-	-	-	-	13	-	-	-	-
鳥取県	-	-	-	-	-	-	-	-	-	-	-	-	-	8	-	-	-	-
島根県	-	-	-	-	-	-	-	-	-	-	-	-	-	9	-	-	-	-
岡山県	-	-	-	-	-	-	-	-	-	-	-	-	-	40	-	-	-	-
広島県	-	-	-	-	-	-	-	-	-	-	-	-	3	54	-	-	-	-
山口県	-	-	-	-	-	-	-	-	-	-	-	-	-	26	-	-	-	-
徳島県	-	-	-	-	-	-	-	-	-	-	-	-	1	23	-	-	-	-
香川県	-	-	-	-	-	-	-	-	-	-	-	-	-	14	-	-	-	-
愛媛県	-	-	-	-	-	-	-	-	-	-	-	-	1	15	-	-	-	-
高知県	-	1	-	-	-	-	-	-	-	-	-	-	-	8	-	-	-	-
福岡県	-	1	-	-	-	-	-	-	-	-	-	-	1	68	-	3	-	-
佐賀県	-	-	-	-	-	-	-	-	-	-	-	-	1	8	-	-	-	-
長崎県	-	-	-	-	-	-	-	-	-	-	-	-	-	16	-	-	-	-
熊本県	-	1	-	-	-	-	-	-	-	-	-	-	1	35	-	-	-	-
大分県	-	-	-	-	-	-	-	-	-	-	-	-	-	21	-	-	-	-
宮崎県	-	-	-	-	-	-	-	-	-	-	-	-	-	15	-	-	-	-
鹿児島県	-	-	-	-	-	-	-	-	-	-	-	-	1	25	1	3	-	-
沖縄県	-	1	-	-	-	-	-	-	-	-	-	-	-	32	1	27	-	-

*E型肝炎及びA型肝炎を除く。
 **2014年9月19日より届出対象疾患となりました。2023年5月26日よりカルバペネム耐性腸内細菌科細菌感染症から感染症法上の名称が変更されました。
 ***急性灰白髄炎を除く。2018年5月1日より届出対象疾患となりました。
 ****ウエストナイル脳炎、西部ウマ脳炎、ダニ媒介脳炎、東部ウマ脳炎、日本脳炎、ベネズエラウマ脳炎及びリフトバレー熱を除く。

報告数・累積報告数, 疾病・都道府県別

2024年第48週

	アメルバ赤痢		ウイルス型肝炎*		カルバペネム耐性 腸内細菌科細菌感染症**		急性弛緩性 麻痺***		急性脳炎****		クリプト スポリジウム症		クロイツフェルト ・ヤコブ病		劇症型溶血性 レンサ球菌感染症		後天性免疫不全 症候群	
	報告数	累積	報告数	累積	報告数	累積	報告数	累積	報告数	累積	報告数	累積	報告数	累積	報告数	累積	報告数	累積
総 数	4	477	3	207	42	2077	2	42	8	508	1	26	-	158	17	1774	11	918
北海道	-	10	-	6	2	92	-	5	-	20	-	3	-	6	3	86	-	27
青森県	-	2	-	-	1	30	-	-	-	3	-	1	-	7	-	14	-	2
岩手県	-	3	-	2	1	19	-	-	-	1	-	-	-	1	-	12	-	3
宮城県	-	8	1	5	-	46	-	-	-	1	-	1	-	3	1	26	-	7
秋田県	-	-	-	-	1	35	-	-	-	7	-	-	-	3	1	12	-	-
山形県	-	-	-	2	-	18	-	-	-	-	-	-	-	1	-	19	-	2
福島県	-	3	-	5	2	37	-	-	1	1	-	-	-	2	-	38	-	8
茨城県	-	6	-	8	-	23	-	-	-	19	-	-	-	6	-	27	2	23
栃木県	-	4	-	2	2	28	-	1	-	8	-	-	-	5	-	15	2	19
群馬県	-	8	-	7	-	26	-	-	-	3	-	1	-	1	-	30	-	15
埼玉県	-	23	-	16	4	96	-	1	-	23	-	-	-	1	-	107	-	31
千葉県	-	24	-	13	1	114	-	-	3	76	-	-	-	12	-	85	-	33
東京都	-	93	-	37	2	183	1	5	1	42	-	14	-	9	-	226	2	266
神奈川県	1	38	-	10	4	164	-	5	-	27	-	-	-	7	1	124	2	61
新潟県	-	10	-	-	2	46	-	-	1	11	-	-	-	5	-	37	-	11
富山県	-	3	-	-	1	24	-	-	-	3	-	-	-	1	-	20	-	4
石川県	-	3	-	1	-	30	-	1	-	8	-	-	-	-	-	8	-	4
福井県	-	2	-	-	-	5	-	-	-	-	-	-	-	1	-	10	-	1
山梨県	-	1	-	-	-	9	-	-	-	5	-	-	-	3	-	16	-	-
長野県	-	3	-	1	1	33	1	2	-	10	-	-	-	5	-	41	-	3
岐阜県	-	5	-	2	1	17	-	-	-	12	-	-	-	3	-	25	-	15
静岡県	-	11	1	1	-	15	-	1	1	34	-	-	-	4	-	39	-	24
愛知県	1	37	-	3	3	150	-	2	-	30	-	-	-	4	2	118	1	70
三重県	-	7	-	1	-	24	-	1	-	6	-	-	-	2	-	26	-	5
滋賀県	-	3	-	1	-	19	-	1	-	-	-	-	-	1	1	17	-	6
京都府	1	6	-	5	1	58	-	-	-	7	-	-	-	4	-	35	-	7
大阪府	-	35	-	26	1	160	-	2	-	15	-	3	-	9	1	99	1	85
兵庫県	-	32	-	10	2	77	-	2	-	18	-	-	-	9	-	63	-	26
奈良県	-	5	-	5	-	34	-	2	-	2	-	-	-	2	-	18	-	7
和歌山県	-	3	-	2	1	7	-	-	-	2	-	-	-	4	-	6	-	5
鳥取県	-	5	-	1	-	4	-	-	-	3	-	-	-	1	1	11	-	1
島根県	-	1	-	1	1	23	-	-	-	2	-	-	-	-	-	17	1	2
岡山県	-	8	-	5	-	31	-	2	-	8	-	-	-	1	1	30	-	7
広島県	-	5	-	2	-	52	-	3	-	12	-	-	-	3	-	38	-	9
山口県	-	3	-	1	-	26	-	-	-	12	-	-	-	2	1	16	-	7
徳島県	-	3	-	1	1	9	-	-	-	4	-	-	-	-	-	8	-	3
香川県	-	4	-	-	1	18	-	-	-	4	-	-	-	2	-	14	-	5
愛媛県	-	4	-	2	-	16	-	-	1	5	1	1	-	-	-	25	-	7
高知県	-	1	-	-	1	12	-	2	-	-	-	-	-	-	-	6	-	4
福岡県	-	22	1	6	4	134	-	1	-	25	-	1	-	6	1	62	-	53
佐賀県	-	3	-	2	-	9	-	-	-	2	-	-	-	-	-	14	-	5
長崎県	-	4	-	2	-	32	-	-	-	6	-	-	-	3	1	17	-	8
熊本県	-	8	-	5	-	16	-	-	-	-	-	-	-	3	-	13	-	9
大分県	-	3	-	1	-	22	-	-	-	3	-	-	-	1	1	21	-	9
宮崎県	-	4	-	3	-	4	-	-	-	1	-	-	-	4	1	19	-	2
鹿児島県	1	5	-	2	-	13	-	-	-	5	-	1	-	8	-	17	-	7
沖縄県	-	6	-	2	1	37	-	3	-	22	-	-	-	3	-	47	-	10

*2013年4月1日より届出対象疾患となりました。
 **2014年9月19日より届出対象疾患となりました。

報告数・累積報告数, 疾病・都道府県別

2024年第48週

	ジアルジア症		侵襲性インフルエンザ菌感染症*		侵襲性髄膜炎菌感染症*		侵襲性肺炎球菌感染症*		水痘** (入院例に限る)		先天性風しん症候群		梅毒		播種性クリプトコックス症**		破傷風	
	報告数	累積	報告数	累積	報告数	累積	報告数	累積	報告数	累積	報告数	累積	報告数	累積	報告数	累積	報告数	累積
総数	-	37	13	576	2	58	45	2203	12	445	-	-	187	13511	1	176	4	79
北海道	-	1	-	23	-	2	3	81	1	21	-	-	6	482	-	2	-	1
青森県	-	-	-	4	-	-	-	30	-	5	-	-	-	26	-	-	-	2
岩手県	-	-	-	2	-	-	-	8	-	8	-	-	-	41	-	1	-	1
宮城県	-	-	-	3	-	1	1	34	-	5	-	-	4	155	-	5	-	1
秋田県	-	-	-	8	-	-	-	14	2	10	-	-	1	33	-	2	-	2
山形県	-	-	-	1	-	-	-	23	-	2	-	-	-	28	-	1	-	-
福島県	-	-	-	2	-	-	-	19	-	6	-	-	1	125	-	2	-	-
茨城県	-	1	-	8	-	2	1	40	-	6	-	-	8	296	-	3	-	5
栃木県	-	1	-	7	-	2	1	28	-	13	-	-	1	171	-	3	-	-
群馬県	-	-	1	3	-	-	-	21	-	4	-	-	6	188	-	-	-	2
埼玉県	-	-	3	23	-	1	5	89	-	5	-	-	7	430	-	8	-	2
千葉県	-	1	-	18	-	5	1	89	-	18	-	-	2	412	-	7	-	3
東京都	-	14	2	64	-	10	4	235	3	61	-	-	38	3430	-	19	-	2
神奈川県	-	-	-	39	-	3	6	183	1	34	-	-	12	736	-	8	-	8
新潟県	-	-	-	10	-	-	1	33	2	7	-	-	1	128	-	3	-	-
富山県	-	1	-	11	-	1	-	9	-	3	-	-	1	42	-	1	-	2
石川県	-	-	1	13	-	-	1	17	1	5	-	-	1	72	-	3	1	1
福井県	-	-	-	7	-	1	-	17	-	2	-	-	2	42	-	-	-	-
山梨県	-	-	-	1	-	-	-	5	-	4	-	-	-	38	-	2	-	2
長野県	-	-	1	9	-	-	-	23	-	5	-	-	1	82	-	4	-	1
岐阜県	-	1	-	8	-	1	1	35	-	11	-	-	1	127	-	2	-	1
静岡県	-	1	-	11	-	3	-	48	-	12	-	-	1	292	-	3	-	3
愛知県	-	3	2	45	-	1	2	189	-	35	-	-	13	780	1	11	-	6
三重県	-	-	-	9	-	-	-	27	-	2	-	-	1	121	-	2	-	-
滋賀県	-	1	-	6	-	1	1	30	-	3	-	-	1	72	-	3	-	1
京都府	-	-	1	15	-	1	1	57	-	9	-	-	4	146	-	5	-	1
大阪府	-	3	1	62	-	11	2	221	-	29	-	-	19	1781	-	12	2	4
兵庫県	-	1	-	24	-	1	1	116	-	19	-	-	8	391	-	7	-	3
奈良県	-	-	1	13	-	-	-	23	-	8	-	-	-	76	-	2	-	4
和歌山県	-	-	-	3	-	1	1	20	1	2	-	-	2	48	-	1	-	4
鳥取県	-	-	-	2	-	-	-	12	-	2	-	-	-	38	-	1	-	1
島根県	-	-	-	6	-	-	-	21	-	4	-	-	1	31	-	4	-	-
岡山県	-	1	-	11	1	3	1	31	-	11	-	-	-	320	-	5	-	-
広島県	-	5	-	7	-	2	-	24	-	8	-	-	1	260	-	4	-	-
山口県	-	-	-	5	1	1	1	22	-	8	-	-	2	83	-	3	-	2
徳島県	-	-	-	3	-	-	-	12	-	-	-	-	-	63	-	5	-	-
香川県	-	-	-	8	-	1	-	14	-	3	-	-	5	100	-	3	-	-
愛媛県	-	-	-	6	-	-	-	16	-	1	-	-	3	134	-	3	-	-
高知県	-	-	-	9	-	-	-	18	-	-	-	-	1	39	-	1	-	1
福岡県	-	2	-	26	-	1	5	98	-	24	-	-	21	801	-	7	-	1
佐賀県	-	-	-	2	-	-	-	7	1	5	-	-	1	78	-	-	-	1
長崎県	-	-	-	5	-	-	2	21	-	5	-	-	2	102	-	2	-	3
熊本県	-	-	-	-	-	-	-	20	-	3	-	-	1	209	-	4	-	-
大分県	-	-	-	1	-	-	-	12	-	4	-	-	1	90	-	5	-	1
宮崎県	-	-	-	4	-	-	1	16	-	5	-	-	2	143	-	5	-	2
鹿児島県	-	-	-	5	-	-	1	15	-	3	-	-	1	119	-	2	-	1
沖縄県	-	-	-	24	-	2	1	80	-	5	-	-	3	110	-	-	1	4

*2018年1月1日より届出対象疾患となりました。
 **2014年9月19日より届出対象疾患となりました。

報告数・累積報告数, 疾病・都道府県別

2024年第48週

	バンコマイシン耐性 黄色ブドウ球菌感染症		バンコマイシン耐性 腸球菌感染症		百日咳*		風しん		麻しん		薬剤耐性アシネト バクター感染症**	
	報告数	累積	報告数	累積	報告数	累積	報告数	累積	報告数	累積	報告数	累積
総 数	-	-	1	115	139	3349	1	6	3	43	-	5
北海道	-	-	-	2	22	365	-	1	-	-	-	-
青森県	-	-	-	-	1	53	-	-	-	-	-	-
岩手県	-	-	-	1	-	9	-	-	-	-	-	-
宮城県	-	-	-	1	-	4	-	-	-	-	-	-
秋田県	-	-	-	-	-	70	-	-	-	-	-	-
山形県	-	-	-	-	2	187	-	-	-	-	-	-
福島県	-	-	-	-	-	16	-	-	-	-	-	-
茨城県	-	-	-	1	-	21	-	-	-	-	-	1
栃木県	-	-	-	-	-	7	-	-	-	-	-	-
群馬県	-	-	-	1	1	30	-	-	-	-	-	-
埼玉県	-	-	-	-	4	152	-	1	-	8	-	1
千葉県	-	-	-	9	5	54	-	-	1	1	-	-
東京都	-	-	-	7	13	326	-	1	-	10	-	1
神奈川県	-	-	-	2	14	217	-	-	-	-	-	1
新潟県	-	-	-	-	3	113	-	-	-	-	-	-
富山県	-	-	-	-	-	1	-	-	-	-	-	-
石川県	-	-	-	-	-	11	-	-	-	-	-	-
福井県	-	-	-	-	3	14	-	-	-	-	-	-
山梨県	-	-	-	2	-	5	-	-	-	-	-	-
長野県	-	-	-	-	-	32	-	-	-	-	-	-
岐阜県	-	-	-	-	-	9	-	1	-	1	-	-
静岡県	-	-	-	19	-	29	-	-	-	-	-	-
愛知県	-	-	-	1	6	117	-	1	-	2	-	-
三重県	-	-	-	1	-	9	-	-	-	-	-	-
滋賀県	-	-	-	-	4	128	-	-	-	1	-	-
京都府	-	-	-	4	1	48	-	-	-	3	-	-
大阪府	-	-	1	15	17	208	-	-	1	10	-	-
兵庫県	-	-	-	4	10	174	-	-	-	4	-	-
奈良県	-	-	-	8	2	17	-	-	-	2	-	-
和歌山県	-	-	-	3	-	25	-	-	-	-	-	-
鳥取県	-	-	-	-	12	330	-	-	-	-	-	-
島根県	-	-	-	-	-	4	-	-	-	-	-	-
岡山県	-	-	-	-	1	16	-	-	-	-	-	-
広島県	-	-	-	9	-	40	-	-	-	-	-	-
山口県	-	-	-	2	2	18	-	-	-	-	-	-
徳島県	-	-	-	-	-	42	-	-	-	-	-	-
香川県	-	-	-	-	1	3	-	-	-	-	-	-
愛媛県	-	-	-	2	-	124	-	-	-	-	-	-
高知県	-	-	-	-	-	4	-	-	-	-	-	-
福岡県	-	-	-	-	3	166	-	-	1	1	-	-
佐賀県	-	-	-	-	-	2	-	-	-	-	-	-
長崎県	-	-	-	1	1	4	-	-	-	-	-	1
熊本県	-	-	-	-	-	34	1	1	-	-	-	-
大分県	-	-	-	19	-	3	-	-	-	-	-	-
宮崎県	-	-	-	-	3	53	-	-	-	-	-	-
鹿児島県	-	-	-	-	-	5	-	-	-	-	-	-
沖縄県	-	-	-	1	8	50	-	-	-	-	-	-

注) 百日咳は2018年1月1日より全数把握対象疾患に変更となりました。
 *鳥インフルエンザ及び新型インフルエンザ等感染症を除く。
 **2023年5月8日より定点把握対象疾患に変更となりました。
 ***2018年第9週より定点当たり報告数の表示が開始されました。

報告数・定点当たり報告数, 疾病・都道府県別

2024年第48週

	インフルエンザ*		新型コロナウイルス感染症**		RSウイルス感染症***		咽頭結膜熱		A群溶血性レンサ球菌咽頭炎		感染性胃腸炎		水痘		手足口病		伝染性紅斑	
	報告数	定点当り	報告数	定点当り	報告数	定点当り	報告数	定点当り	報告数	定点当り	報告数	定点当り	報告数	定点当り	報告数	定点当り	報告数	定点当り
総数	24027	4.86	11945	2.42	858	0.27	1070	0.34	8101	2.58	12074	3.85	894	0.28	8617	2.75	2806	0.89
北海道	892	4.00	1704	7.64	144	1.05	81	0.59	688	5.02	163	1.19	77	0.56	392	2.86	31	0.23
青森県	115	1.98	306	5.28	4	0.11	18	0.49	45	1.22	103	2.78	19	0.51	92	2.49	62	1.68
岩手県	301	4.78	517	8.21	9	0.23	30	0.75	126	3.15	171	4.28	18	0.45	257	6.43	30	0.75
宮城県	378	4.15	329	3.62	8	0.15	28	0.51	134	2.44	229	4.16	19	0.35	219	3.98	38	0.69
秋田県	173	3.39	485	9.51	3	0.09	15	0.45	42	1.27	106	3.21	8	0.24	91	2.76	1	0.03
山形県	292	6.79	104	2.42	13	0.46	18	0.64	84	3.00	133	4.75	9	0.32	158	5.64	8	0.29
福島県	524	6.39	299	3.65	22	0.45	32	0.65	90	1.84	99	2.02	5	0.10	156	3.18	41	0.84
茨城県	340	2.83	328	2.73	12	0.16	27	0.36	350	4.67	192	2.56	6	0.08	211	2.81	38	0.51
栃木県	246	3.24	172	2.26	38	0.79	14	0.29	134	2.79	95	1.98	26	0.54	217	4.52	63	1.31
群馬県	292	3.44	252	2.96	25	0.47	19	0.36	76	1.43	224	4.23	42	0.79	200	3.77	29	0.55
埼玉県	1434	5.52	646	2.48	39	0.24	81	0.50	465	2.85	674	4.13	78	0.48	660	4.05	569	3.49
千葉県	1652	8.18	487	2.41	15	0.12	20	0.16	443	3.52	400	3.17	45	0.36	561	4.45	265	2.10
東京都	1807	4.32	566	1.35	57	0.22	65	0.25	696	2.64	1186	4.49	92	0.35	703	2.66	796	3.02
神奈川県	2010	5.49	681	1.86	50	0.22	37	0.16	393	1.71	842	3.66	65	0.28	542	2.36	499	2.17
新潟県	275	3.16	275	3.16	17	0.31	30	0.55	213	3.87	125	2.27	29	0.53	204	3.71	20	0.36
富山県	58	1.21	54	1.13	4	0.14	13	0.45	99	3.41	147	5.07	3	0.10	47	1.62	2	0.07
石川県	82	1.71	119	2.48	8	0.28	6	0.21	56	1.93	162	5.59	23	0.79	44	1.52	3	0.10
福井県	166	4.26	49	1.26	6	0.24	10	0.40	34	1.36	167	6.68	3	0.12	31	1.24	3	0.12
山梨県	86	2.10	172	4.20	4	0.17	15	0.63	13	0.54	64	2.67	4	0.17	78	3.25	11	0.46
長野県	798	9.07	267	3.03	12	0.22	27	0.50	81	1.50	119	2.20	17	0.31	278	5.15	53	0.98
岐阜県	482	5.54	275	3.16	15	0.28	15	0.28	75	1.42	162	3.06	4	0.08	51	0.96	-	-
静岡県	314	2.26	350	2.52	15	0.17	17	0.19	92	1.03	319	3.58	12	0.13	127	1.43	22	0.25
愛知県	909	4.66	441	2.26	15	0.08	19	0.10	313	1.72	778	4.27	20	0.11	92	0.51	20	0.11
三重県	426	5.92	146	2.03	14	0.31	11	0.24	164	3.64	213	4.73	13	0.29	16	0.36	1	0.02
滋賀県	251	4.18	92	1.53	4	0.11	5	0.14	75	2.08	98	2.72	9	0.25	25	0.69	7	0.19
京都府	499	3.99	236	1.89	17	0.22	39	0.51	164	2.16	239	3.14	13	0.17	106	1.39	25	0.33
大阪府	1503	4.91	447	1.46	122	0.62	69	0.35	311	1.58	845	4.29	35	0.18	342	1.74	23	0.12
兵庫県	840	4.22	279	1.40	18	0.14	42	0.33	210	1.63	636	4.93	31	0.24	218	1.69	28	0.22
奈良県	147	2.72	102	1.89	7	0.21	17	0.52	48	1.45	145	4.39	4	0.12	56	1.70	7	0.21
和歌山県	152	3.17	42	0.88	-	-	3	0.10	38	1.31	82	2.83	3	0.10	72	2.48	2	0.07
鳥取県	187	6.45	59	2.03	4	0.21	-	-	81	4.26	103	5.42	2	0.11	33	1.74	14	0.74
島根県	138	3.63	38	1.00	1	0.04	5	0.22	45	1.96	101	4.39	2	0.09	24	1.04	3	0.13
岡山県	329	3.92	220	2.62	4	0.07	6	0.11	93	1.72	185	3.43	2	0.04	59	1.09	2	0.04
広島県	813	7.01	231	1.99	12	0.16	35	0.48	138	1.89	312	4.27	10	0.14	64	0.88	3	0.04
山口県	251	3.75	103	1.54	9	0.21	9	0.21	169	3.93	209	4.86	3	0.07	128	2.98	3	0.07
徳島県	84	2.27	60	1.62	4	0.17	7	0.30	16	0.70	103	4.48	6	0.26	26	1.13	3	0.13
香川県	116	2.47	62	1.32	3	0.11	5	0.18	73	2.61	120	4.29	6	0.21	66	2.36	2	0.07
愛媛県	285	4.75	107	1.78	14	0.39	15	0.42	136	3.78	154	4.28	6	0.17	185	5.14	2	0.06
高知県	104	2.36	72	1.64	6	0.24	8	0.32	84	3.36	48	1.92	8	0.32	97	3.88	9	0.36
福岡県	2263	11.43	218	1.10	20	0.17	42	0.35	583	4.86	613	5.11	55	0.46	446	3.72	14	0.12
佐賀県	224	5.74	64	1.64	4	0.17	14	0.61	60	2.61	63	2.74	5	0.22	79	3.43	-	-
長崎県	255	3.64	91	1.30	3	0.07	11	0.25	189	4.30	103	2.34	13	0.30	66	1.50	9	0.20
熊本県	233	2.95	154	1.95	14	0.29	8	0.16	167	3.41	281	5.73	9	0.18	217	4.43	10	0.20
大分県	401	6.91	86	1.48	4	0.11	33	0.92	167	4.64	301	8.36	11	0.31	135	3.75	2	0.06
宮崎県	250	4.31	68	1.17	2	0.06	19	0.53	211	5.86	228	6.33	3	0.08	169	4.69	14	0.39
鹿児島県	448	5.03	61	0.69	32	0.63	28	0.55	96	1.88	188	3.69	8	0.16	359	7.04	4	0.08
沖縄県	202	3.61	29	0.52	5	0.16	2	0.06	41	1.28	44	1.38	13	0.41	218	6.81	15	0.47

*髄膜炎菌、肺炎球菌、インフルエンザ菌を原因として同定された場合を除く。
 **オウム病を除く。

報告数・定点当り報告数、疾病・都道府県別

2024年第48週

	突発性発しん		ヘルパンギーナ		流行性耳下腺炎		急性出血性結膜炎		流行性角結膜炎		細菌性髄膜炎*		無菌性髄膜炎		マイコプラズマ肺炎		クラミジア肺炎**	
	報告数	定点当り	報告数	定点当り	報告数	定点当り	報告数	定点当り	報告数	定点当り	報告数	定点当り	報告数	定点当り	報告数	定点当り	報告数	定点当り
総数	872	0.28	193	0.06	100	0.03	16	0.02	438	0.63	13	0.03	16	0.03	1090	2.27	4	0.01
北海道	21	0.15	10	0.07	4	0.03	-	-	4	0.14	1	0.05	-	-	61	2.77	-	-
青森県	10	0.27	2	0.05	-	-	-	-	1	0.10	-	-	-	-	28	4.67	-	-
岩手県	22	0.55	2	0.05	1	0.03	-	-	4	0.29	-	-	-	-	43	2.26	-	-
宮城県	22	0.40	1	0.02	3	0.05	1	0.08	11	0.92	-	-	1	0.10	14	1.40	-	-
秋田県	4	0.12	5	0.15	-	-	-	-	-	-	-	-	-	-	15	1.88	-	-
山形県	10	0.36	-	-	-	-	-	-	5	0.63	1	0.10	-	-	11	1.10	-	-
福島県	23	0.47	3	0.06	1	0.02	-	-	17	1.31	-	-	-	-	25	3.57	-	-
茨城県	11	0.15	11	0.15	6	0.08	-	-	43	2.53	-	-	-	-	44	3.38	-	-
栃木県	13	0.27	3	0.06	2	0.04	-	-	15	1.25	-	-	-	-	8	1.14	2	0.29
群馬県	26	0.49	4	0.08	2	0.04	-	-	12	0.86	-	-	-	-	16	1.78	-	-
埼玉県	46	0.28	19	0.12	5	0.03	6	0.14	17	0.40	-	-	-	-	49	4.08	-	-
千葉県	17	0.13	10	0.08	6	0.05	-	-	20	0.57	-	-	-	-	19	2.11	-	-
東京都	76	0.29	10	0.04	9	0.03	1	0.03	18	0.46	1	0.04	4	0.16	70	2.80	1	0.04
神奈川県	78	0.34	4	0.02	9	0.04	-	-	51	1.02	1	0.08	1	0.08	32	2.67	-	-
新潟県	27	0.49	9	0.16	1	0.02	3	0.30	2	0.20	1	0.08	-	-	30	2.31	-	-
富山県	7	0.24	1	0.03	1	0.03	-	-	4	0.57	-	-	-	-	3	0.60	-	-
石川県	9	0.31	1	0.03	-	-	-	-	11	1.57	-	-	-	-	11	2.20	-	-
福井県	6	0.24	-	-	-	-	-	-	-	-	2	0.33	-	-	42	7.00	-	-
山梨県	7	0.29	-	-	1	0.04	-	-	22	2.44	1	0.10	-	-	14	1.40	-	-
長野県	6	0.11	2	0.04	2	0.04	-	-	19	1.90	-	-	1	0.08	10	0.83	-	-
岐阜県	14	0.26	-	-	1	0.02	-	-	-	-	-	-	-	-	14	2.80	-	-
静岡県	25	0.28	11	0.12	1	0.01	-	-	9	0.41	-	-	-	-	12	1.20	-	-
愛知県	29	0.16	1	0.01	3	0.02	4	0.11	5	0.14	-	-	-	-	50	3.33	1	0.07
三重県	6	0.13	-	-	1	0.02	-	-	2	0.18	-	-	-	-	15	1.67	-	-
滋賀県	5	0.14	1	0.03	-	-	-	-	-	-	-	-	1	0.14	7	1.00	-	-
京都府	25	0.33	5	0.07	3	0.04	-	-	6	0.33	-	-	-	-	16	2.29	-	-
大阪府	37	0.19	7	0.04	9	0.05	-	-	19	0.37	-	-	1	0.06	50	2.78	-	-
兵庫県	25	0.19	6	0.05	4	0.03	-	-	25	0.71	1	0.07	1	0.07	27	1.93	-	-
奈良県	6	0.18	-	-	2	0.06	-	-	4	0.40	-	-	-	-	11	1.83	-	-
和歌山県	7	0.24	-	-	-	-	-	-	1	0.25	-	-	-	-	12	1.09	-	-
鳥取県	8	0.42	-	-	1	0.05	-	-	1	0.20	1	0.20	-	-	12	2.40	-	-
島根県	12	0.52	-	-	-	-	-	-	-	-	-	-	-	-	21	2.63	-	-
岡山県	8	0.15	5	0.09	2	0.04	-	-	4	0.33	-	-	-	-	23	4.60	-	-
広島県	19	0.26	4	0.05	-	-	-	-	17	0.89	-	-	-	-	51	2.55	-	-
山口県	13	0.30	3	0.07	-	-	-	-	2	0.22	-	-	-	-	22	2.44	-	-
徳島県	8	0.35	3	0.13	-	-	-	-	-	-	2	0.29	2	0.29	4	0.57	-	-
香川県	8	0.29	1	0.04	-	-	-	-	2	0.40	-	-	-	-	4	0.80	-	-
愛媛県	13	0.36	1	0.03	1	0.03	-	-	18	2.25	-	-	-	-	7	1.17	-	-
高知県	5	0.20	-	-	-	-	-	-	1	0.33	-	-	-	-	16	2.00	-	-
福岡県	38	0.32	5	0.04	11	0.09	-	-	13	0.50	-	-	3	0.20	48	3.20	-	-
佐賀県	9	0.39	19	0.83	1	0.04	-	-	2	0.50	-	-	-	-	12	2.00	-	-
長崎県	17	0.39	4	0.09	2	0.05	1	0.13	3	0.38	-	-	1	0.08	27	2.25	-	-
熊本県	30	0.61	6	0.12	-	-	-	-	11	1.22	-	-	-	-	15	1.00	-	-
大分県	23	0.64	4	0.11	1	0.03	-	-	1	0.20	1	0.09	-	-	18	1.64	-	-
宮崎県	15	0.42	3	0.08	-	-	-	-	3	0.50	-	-	-	-	16	2.29	-	-
鹿児島県	14	0.27	5	0.10	2	0.04	-	-	3	0.43	-	-	-	-	34	2.83	-	-
沖縄県	12	0.38	2	0.06	2	0.06	-	-	10	1.11	-	-	-	-	1	0.14	-	-

*病原体がロタウイルスであるものに限る。2013年11月14日より届出対象疾患となりました。

報告数・定点当り報告数, 疾病・都道府県別
2024年第48週

	感染性胃腸炎 (ロタウイルス)*	
	報告数	定点当り
総 数	4	0.01
北海道	-	-
青森県	-	-
岩手県	-	-
宮城県	-	-
秋田県	-	-
山形県	-	-
福島県	-	-
茨城県	-	-
栃木県	-	-
群馬県	-	-
埼玉県	-	-
千葉県	-	-
東京都	2	0.08
神奈川県	-	-
新潟県	-	-
富山県	-	-
石川県	-	-
福井県	-	-
山梨県	-	-
長野県	-	-
岐阜県	-	-
静岡県	-	-
愛知県	-	-
三重県	-	-
滋賀県	-	-
京都府	1	0.14
大阪府	1	0.06
兵庫県	-	-
奈良県	-	-
和歌山県	-	-
鳥取県	-	-
島根県	-	-
岡山県	-	-
広島県	-	-
山口県	-	-
徳島県	-	-
香川県	-	-
愛媛県	-	-
高知県	-	-
福岡県	-	-
佐賀県	-	-
長崎県	-	-
熊本県	-	-
大分県	-	-
宮崎県	-	-
鹿児島県	-	-
沖縄県	-	-

*2023年9月25日より届出対象となりました。

報告数・疾病・都道府県別

2024年第48週

	インフルエンザ (入院患者)	新型コロナウイルス 感染症(入院患者)*
	報告数	報告数
総 数	446	1420
北海道	9	182
青森県	1	44
岩手県	14	105
宮城県	9	50
秋田県	1	56
山形県	7	32
福島県	3	29
茨城県	6	35
栃木県	5	8
群馬県	4	45
埼玉県	12	25
千葉県	10	32
東京都	17	69
神奈川県	13	49
新潟県	1	36
富山県	11	14
石川県	3	6
福井県	-	12
山梨県	2	32
長野県	69	58
岐阜県	11	17
静岡県	6	59
愛知県	27	51
三重県	18	21
滋賀県	5	6
京都府	5	6
大阪府	22	48
兵庫県	6	35
奈良県	4	13
和歌山県	4	3
鳥取県	9	21
島根県	14	10
岡山県	3	24
広島県	45	57
山口県	5	11
徳島県	2	5
香川県	1	10
愛媛県	1	6
高知県	3	17
福岡県	20	40
佐賀県	2	9
長崎県	6	6
熊本県	8	9
大分県	3	2
宮崎県	3	1
鹿児島県	5	9
沖縄県	11	5

獣医師が届出を行う感染症と対象動物

注)2017年第16週より報告数は頭数を示しています〔鳥インフルエンザ(H5N1又はH7N9)の鳥類を除く〕。

報告数・累積報告数, 疾病・都道府県別

2024年第48週

	エボラ出血熱		マールブルグ病		ペスト		重症急性呼吸器症候群(SARS)						細菌性赤痢		ウエストナイル熱		エキノコックス症	
	サル		サル		プレーリードッグ	イタチアナグマ		タヌキ		ハクビシン		サル		鳥類		犬		
	報告数	累積	報告数	累積	報告数	累積	報告数	累積	報告数	累積	報告数	累積	報告数	累積	報告数	累積	報告数	累積
総 数	-	-	-	-	-	-	-	-	-	-	-	-	-	-	-	-	-	-
北海道	-	-	-	-	-	-	-	-	-	-	-	-	-	-	-	-	-	-
青森県	-	-	-	-	-	-	-	-	-	-	-	-	-	-	-	-	-	-
岩手県	-	-	-	-	-	-	-	-	-	-	-	-	-	-	-	-	-	-
宮城県	-	-	-	-	-	-	-	-	-	-	-	-	-	-	-	-	-	-
秋田県	-	-	-	-	-	-	-	-	-	-	-	-	-	-	-	-	-	-
山形県	-	-	-	-	-	-	-	-	-	-	-	-	-	-	-	-	-	-
福島県	-	-	-	-	-	-	-	-	-	-	-	-	-	-	-	-	-	-
茨城県	-	-	-	-	-	-	-	-	-	-	-	-	-	-	-	-	-	-
栃木県	-	-	-	-	-	-	-	-	-	-	-	-	-	-	-	-	-	-
群馬県	-	-	-	-	-	-	-	-	-	-	-	-	-	-	-	-	-	-
埼玉県	-	-	-	-	-	-	-	-	-	-	-	-	-	-	-	-	-	-
千葉県	-	-	-	-	-	-	-	-	-	-	-	-	-	-	-	-	-	-
東京都	-	-	-	-	-	-	-	-	-	-	-	-	-	-	-	-	-	-
神奈川県	-	-	-	-	-	-	-	-	-	-	-	-	-	-	-	-	-	-
新潟県	-	-	-	-	-	-	-	-	-	-	-	-	-	-	-	-	-	-
富山県	-	-	-	-	-	-	-	-	-	-	-	-	-	-	-	-	-	-
石川県	-	-	-	-	-	-	-	-	-	-	-	-	-	-	-	-	-	-
福井県	-	-	-	-	-	-	-	-	-	-	-	-	-	-	-	-	-	-
山梨県	-	-	-	-	-	-	-	-	-	-	-	-	-	-	-	-	-	-
長野県	-	-	-	-	-	-	-	-	-	-	-	-	-	-	-	-	-	-
岐阜県	-	-	-	-	-	-	-	-	-	-	-	-	-	-	-	-	-	-
静岡県	-	-	-	-	-	-	-	-	-	-	-	-	-	-	-	-	-	-
愛知県	-	-	-	-	-	-	-	-	-	-	-	-	-	-	-	-	-	-
三重県	-	-	-	-	-	-	-	-	-	-	-	-	-	-	-	-	-	-
滋賀県	-	-	-	-	-	-	-	-	-	-	-	-	-	-	-	-	-	-
京都府	-	-	-	-	-	-	-	-	-	-	-	-	-	-	-	-	-	-
大阪府	-	-	-	-	-	-	-	-	-	-	-	-	-	-	-	-	-	-
兵庫県	-	-	-	-	-	-	-	-	-	-	-	-	-	-	-	-	-	-
奈良県	-	-	-	-	-	-	-	-	-	-	-	-	-	-	-	-	-	-
和歌山県	-	-	-	-	-	-	-	-	-	-	-	-	-	-	-	-	-	-
鳥取県	-	-	-	-	-	-	-	-	-	-	-	-	-	-	-	-	-	-
島根県	-	-	-	-	-	-	-	-	-	-	-	-	-	-	-	-	-	-
岡山県	-	-	-	-	-	-	-	-	-	-	-	-	-	-	-	-	-	-
広島県	-	-	-	-	-	-	-	-	-	-	-	-	-	-	-	-	-	-
山口県	-	-	-	-	-	-	-	-	-	-	-	-	-	-	-	-	-	-
徳島県	-	-	-	-	-	-	-	-	-	-	-	-	-	-	-	-	-	-
香川県	-	-	-	-	-	-	-	-	-	-	-	-	-	-	-	-	-	-
愛媛県	-	-	-	-	-	-	-	-	-	-	-	-	-	-	-	-	-	-
高知県	-	-	-	-	-	-	-	-	-	-	-	-	-	-	-	-	-	-
福岡県	-	-	-	-	-	-	-	-	-	-	-	-	-	-	-	-	-	-
佐賀県	-	-	-	-	-	-	-	-	-	-	-	-	-	-	-	-	-	-
長崎県	-	-	-	-	-	-	-	-	-	-	-	-	-	-	-	-	-	-
熊本県	-	-	-	-	-	-	-	-	-	-	-	-	-	-	-	-	-	-
大分県	-	-	-	-	-	-	-	-	-	-	-	-	-	-	-	-	-	-
宮崎県	-	-	-	-	-	-	-	-	-	-	-	-	-	-	-	-	-	-
鹿児島県	-	-	-	-	-	-	-	-	-	-	-	-	-	-	-	-	-	-
沖縄県	-	-	-	-	-	-	-	-	-	-	-	-	-	-	-	-	-	-

報告数・累積報告数、疾病・都道府県別 2024年第48週

	結核		鳥インフルエンザ(H5N1又はH7N9)		中東呼吸器症候群(MERS)	
	サル		鳥類		ヒトコブラクダ	
	報告数	累積	報告数	累積	報告数	累積
総数	-	8	-	22	-	-
北海道	-	-	-	8	-	-
青森県	-	-	-	-	-	-
岩手県	-	-	-	-	-	-
宮城県	-	-	-	-	-	-
秋田県	-	-	-	-	-	-
山形県	-	-	-	-	-	-
福島県	-	-	-	2	-	-
茨城県	-	-	-	-	-	-
栃木県	-	-	-	-	-	-
群馬県	-	-	-	2	-	-
埼玉県	-	-	-	-	-	-
千葉県	-	-	-	1	-	-
東京都	-	-	-	-	-	-
神奈川県	-	-	-	-	-	-
新潟県	-	-	-	-	-	-
富山県	-	-	-	-	-	-
石川県	-	-	-	-	-	-
福井県	-	-	-	-	-	-
山梨県	-	-	-	-	-	-
長野県	-	-	-	-	-	-
岐阜県	-	-	-	1	-	-
静岡県	-	-	-	-	-	-
愛知県	-	-	-	-	-	-
三重県	-	-	-	-	-	-
滋賀県	-	-	-	-	-	-
京都府	-	-	-	-	-	-
大阪府	-	-	-	-	-	-
兵庫県	-	-	-	-	-	-
奈良県	-	-	-	-	-	-
和歌山県	-	-	-	-	-	-
鳥取県	-	-	-	-	-	-
島根県	-	-	-	1	-	-
岡山県	-	-	-	-	-	-
広島県	-	-	-	-	-	-
山口県	-	-	-	1	-	-
徳島県	-	-	-	-	-	-
香川県	-	-	-	2	-	-
愛媛県	-	-	-	-	-	-
高知県	-	-	-	-	-	-
福岡県	-	-	-	-	-	-
佐賀県	-	-	-	-	-	-
長崎県	-	-	-	-	-	-
熊本県	-	-	-	-	-	-
大分県	-	-	-	-	-	-
宮崎県	-	-	-	-	-	-
鹿児島県	-	8	-	4	-	-
沖縄県	-	-	-	-	-	-

感染症週報 第26巻 第48号 2024年12月13日発行
発行：国立感染症研究所

厚生労働省健康・生活衛生局感染症対策部
感染症対策課

事務局：国立感染症研究所感染症疫学センター
〒162-8640東京都新宿区戸山1-23-1
TEL：03-5285-1111
FAX：03-5285-1129

URL：<https://www.niid.go.jp/niid/ja/from-idsc.html>
<国立感染症研究所 感染症疫学センター>
<https://www.mhlw.go.jp/>
<厚生労働省>
<https://www.forth.go.jp/>
<旅行者のための海外感染症情報(厚生労働省検疫所)>

本週報は、感染症法に基づくものであり、全国の医療従事者、定点医療機関、保健所、保健所設置市、特別区、都道府県、地方衛生研究所、検疫所の皆様のご協力を得て、国立感染症研究所感染症疫学センターにおいて編集したものです。

また、本週報は速報性を重視しておりますので、今後調査などの結果に応じて、若干の変更が生じることがありますが、その場合には週報上にて訂正させていただきます。

「感染症の話」及び「読者のコーナー」の回答欄の内容に関する責は、それぞれの執筆者及び回答者に属しますが、内容に関するご質問、ご意見については事務局でお受けいたします。

なお、週報の内容について、学術的研究、あるいは公衆衛生活動にかかわる業務以外の目的においては、無断転載を禁じます。