

マークをクリックするとそのページを見ることができます



発生動向総覧
P.2-9

<第52週>マイコプラズマ肺炎の定点当たり報告数は3週連続で減少した。過去5年間の同時期の平均と比較してかなり多い／その他最新動向



注目すべき感染症
P.10-13

<インフルエンザ>
第52週の定点当たり報告数は64.39で1999年以降最大となった。入院を要する重症例の増加が懸念されるとともに、今後の発生動向の推移が注目される



感染症関連情報
P.14

病原体情報(速報記事) / 海外感染症情報 / その他



速報

<今週は該当記事はありません>



読者のコーナー
<今週は該当記事はありません>



グラフ総覧(第52週)
P.15-21



第52週のデータ
P.22-37



発生動向総覧

<第52週コメント> 1月7日集計分

注意：これは当該週に診断された報告症例の集計です。しかし、迅速に情報還元するために期日を決めて集計を行いますので、当該週に診断された症例の報告が集計の期日以降に届くこともあります。それらについては一部を除いて発生動向総覧では扱いませんが、翌週あるいはそれ以降に、巻末の表の累積数に加えられることになります。

※感染経路、感染原因、感染地域については、確定あるいは推定として記載されていたものを示します。

◆全数報告の感染症

1類感染症

報告なし

2類感染症

結核274例

3類感染症

細菌性赤痢1例 菌種：*S. flexneri*(B群) 感染地域：インドネシア

腸管出血性大腸菌感染症30例(有症者13例、うちHUS なし)

感染地域：国内23例、韓国1例、国内・国外不明6例

国内の感染地域：福岡県4例、東京都3例、三重県2例、広島県2例、宮城県1例、福島県1例、群馬県1例、埼玉県1例、岐阜県1例、愛媛県1例、長崎県1例、熊本県1例、国内(都道府県不明)4例

年齢群：1歳(1例)、8歳(1例)、10代(5例)、20代(10例)、30代(3例)、40代(5例)、50代(2例)、60代(1例)、70代(2例)

血清群・毒素型：O157 VT1・VT2(4例)、O26 VT1(3例)、O103 VT1(2例)、O111 VT1(2例)、O152 VT1(2例)、O157 VT2(2例)、O111 VT1・VT2(1例)、O145 VT2(1例)、O8 VT1(1例)、O91 VT1・VT2(1例)、その他・不明(11例)

累積報告数：3,742例(有症者2,290例、うちHUS 72例、死亡1例)

4類感染症

E型肝炎17例

感染地域(感染源)：北海道3例(豚レバー1例、焼肉1例、豚ホルモン/焼肉1例)、東京都2例(不明2例)、宮城県1例(生肉)、大阪府1例(不明)、鹿児島県1例(肉)、沖縄県1例(不明)、国内(都道府県不明)4例(牡蠣1例、羊/ダチョウ/ワニ1例、不明2例)、国内・国外不明4例(不明4例)

つつが虫病23例

感染地域：千葉県9例、静岡県3例、宮崎県3例、神奈川県1例、滋賀県1例、奈良県1例、和歌山県1例、広島県1例、熊本県1例、沖縄県1例、国内・国外不明1例

デング熱3例 感染地域：インドネシア1例、バングラデシュ1例、アラブ首長国連邦/シンガポール1例

累積報告数：232例(感染地域：国外232例)

レジオネラ症39例(肺炎型33例、ポンティアック熱型5例、無症状病原体保有者1例)

感染地域：埼玉県5例、神奈川県3例、兵庫県3例、新潟県2例、石川県2例、福井県2例、宮城県1例、山形県1例、茨城県1例、栃木県1例、群馬県1例、千葉県1例、富山県1例、長野県1例、静岡県1例、愛知県1例、京都府1例、高知県1例、福岡県1例、国内(都道府県不明)3例、中国1例、国内・国外不明5例

年齢群：10代(1例)、20代(1例)、40代(1例)、50代(1例)、60代(9例)、70代(7例)、80代(11例)、90代以上(8例)

累積報告数：2,419例

5類感染症

アメーバ赤痢8例(腸管アメーバ症7例、腸管外アメーバ症1例)

感染地域：東京都2例、大阪府2例、石川県1例、タイ2例、国内(都道府県不明)1例

感染経路：性的接触2例(異性間2例)、経口感染2例、その他・不明4例

ウイルス性肝炎2例 B型肝炎ウイルス2例__感染経路：針等の鋭利なものの刺入1例、その他・不明1例

カルバペネム耐性腸内細菌目細菌感染症25例(うち1例死亡)

菌検出検体：尿10例、喀痰6例、血液4例、膿1例、胆汁1例、その他3例

菌種：K. aerogenes 12例、E. coli 5例、K. pneumoniae 5例、E. cloacae 2例、その他・不明1例

感染経路：以前からの保菌6例、医療器具関連5例、院内感染1例、以前からの保菌/医療器具関連/その他・不明1例、その他・不明12例

急性弛緩性麻痺2例 病原体不明2例__年齢群：8歳(1例)、9歳(1例)

急性脳炎28例 インフルエンザウイルスA型20例__年齢群：1歳(1例)、2歳(1例)、3歳(4例)、4歳(1例、死亡)、6歳(1例)、7歳(1例)、8歳(1例)、9歳(2例)、10代(7例、うち1例死亡)、20代(1例)

インフルエンザウイルス型不明3例__年齢群：0歳(1例)、6歳(1例、死亡)、10代(1例)

SARS-CoV-2 1例__年齢群：3歳

単純ヘルペスウイルス1例__年齢群：70代

病原体不明3例__年齢群：0歳(2例)、3歳(1例)

クロイツフェルト・ヤコブ病2例

孤発性プリオン病古典型1例

遺伝性プリオン病ゲルストマン・ストロイスラー・シャインカー病1例

劇症型溶血性レンサ球菌感染症22例

年齢群：10代(1例)、30代(1例)、40代(1例)、50代(2例.うち1例死亡)、60代(1例)、70代(10例.うち5例死亡)、80代(4例.うち1例死亡)、90代以上(2例.うち1例死亡)

後天性免疫不全症候群17例(AIDS 8例、無症候9例)

感染地域：国内10例、国内(都道府県不明)/台湾/スイス1例、タイ1例、国内・国外不明5例

感染経路：性的接触14例(異性間2例、同性間10例、異性/同性間2例)、不明3例

ジアルジア症2例

感染地域：国内(都道府県不明)1例、国内・国外不明1例

侵襲性インフルエンザ菌感染症25例(菌検出検体：血液25例)

年齢群：40代(1例)、50代(3例)、60代(5例)、70代(7例)、80代(8例.うち1例死亡)、90代以上(1例)

侵襲性髄膜炎菌感染症1例(菌検出検体：血液)

感染地域：大分県

年齢群：80代

侵襲性肺炎球菌感染症79例(菌検出検体：血液71例、血液/髄液7例、その他1例)

年齢群：0歳(2例)、1歳(2例)、2歳(2例)、4歳(1例)、7歳(1例)、10代(2例.うち1例死亡)、30代(4例)、40代(4例)、50代(7例.うち1例死亡)、60代(9例)、70代(19例)、80代(22例.うち2例死亡)、90代以上(4例.うち1例死亡)

水痘(入院例に限る)3例(検査診断例1例、臨床診断例2例)

年齢群：30代(1例)、70代(1例)、90代以上(1例)

梅毒201例(早期顕症I期79例、早期顕症II期55例、晩期顕症7例、無症候60例)

累積報告数：14,663例

播種性クリプトコックス症3例

菌検出検体：血液3例

感染地域：栃木県1例、愛媛県1例、国内(都道府県不明)1例

年齢群：70代(1例)、80代(2例)

バンコマイシン耐性腸球菌感染症1例

遺伝子型：不明_菌検出検体：尿

累積報告数：121例

百日咳158例(うちLAMP法等病原体遺伝子検出72例)

年齢群：0歳(3例)、1歳(3例)、2歳(1例)、3歳(1例)、4歳(1例)、6歳(1例)、7歳(4例)、8歳(5例)、9歳(9例)、10代(101例)、20代(3例)、30代(1例)、40代(12例)、50代(6例)、60代(3例)、70代(2例)、80代(2例)

風しん1例〔風しん(検査診断例)〕

感染地域: 国内・国外不明

年齢群: 30～34歳

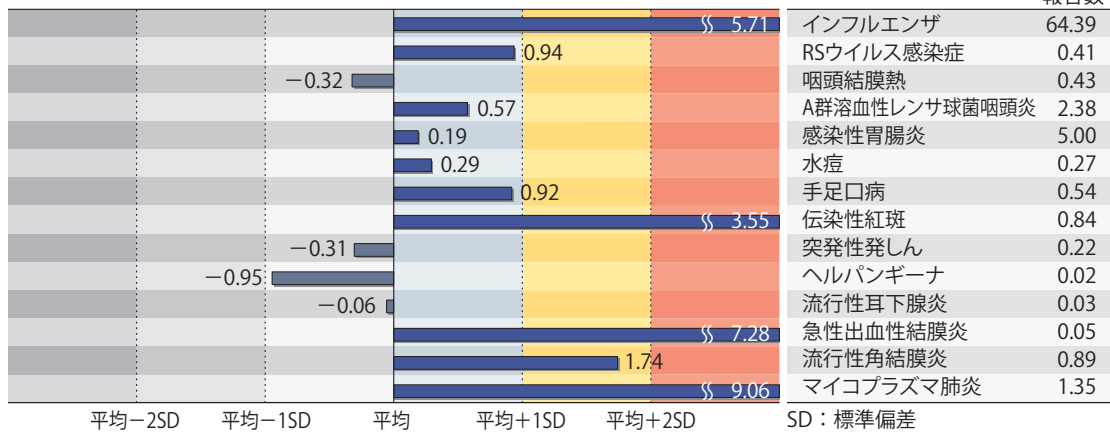
累積報告数: 7例〔風しん(検査診断例7例)〕

(補) 2023年第52週から2024年第51週までに診断されたものの報告遅れとして、細菌性赤痢1例〔菌種: *S. sonnei*(D群)__感染地域: 国内(都道府県不明)〕、腸管出血性大腸菌感染症1例(血清群・毒素型: その他・不明)、E型肝炎3例〔感染地域(感染源): 北海道1例(豚ホルモン)、埼玉県1例(不明)、東京都1例(不明)〕、エキノコックス症1例(多包条虫__感染地域: 国内・国外不明)、つつが虫病3例(感染地域: 栃木県1例、千葉県1例、岐阜県1例)、レジオネラ症4例(感染地域: 静岡県2例、神奈川県1例、国内・国外不明1例)、カルバペネム耐性腸内細菌目細菌感染症14例(菌種: *K. aerogenes* 6例、*E. cloacae* 5例、*E. coli* 1例、その他・不明2例)、急性脳炎7例〔インフルエンザウイルスA型3例__年齢群: 6歳(1例)、8歳(1例)、50代(1例)、インフルエンザウイルス型不明1例__年齢群: 3歳、病原体不明3例__年齢群: 0歳(1例)、7歳(1例)、10代(1例)〕、劇症型溶血性レンサ球菌感染症10例〔年齢群: 40代(2例)、60代(1例)、70代(2例)、80代(3例、うち2例死亡)、90代以上(2例、うち1例死亡)〕、水痘(入院例に限る)3例〔年齢群: 20代(1例)、70代(1例)、80代(1例)〕、梅毒95例(早期顕症I期38例、早期顕症II期28例、晩期顕症1例、無症候28例)、播種性クリプトコックス症1例(感染地域: 静岡県、年齢群: 90代以上)、百日咳27例〔うちLAMP法等病原体遺伝子検出16例__年齢群: 0歳(1例)、7歳(1例)、10代(19例)、20代(1例)、30代(1例)、40代(2例)、50代(1例)、80代(1例)〕などの報告があった。

◆定点把握の対象となる5類感染症

全国の指定された医療機関(定点)から報告され、疾患により小児科定点(約3,000力所)、インフルエンザ/COVID-19(小児科・内科)定点(約5,000力所)、眼科定点(約600力所)、基幹定点(約500力所)に分かれています。また、定点当たり報告数は、報告数/定点医療機関数です(増減の目安は小数点第3位以下を含む)。

定点把握疾患の報告の過去5年間の同時期の平均との比較(第52週)



当該週と過去5年間の平均(過去5年間の前週、当該週、後週の合計15週間分の平均)との差をグラフ上に表現した。

インフルエンザ/COVID-19定点報告疾患

インフルエンザの定点当たり報告数は第43週以降増加が続いており、過去5年間の同時期(前週、当該週、後週)の平均と比較してかなり多い。都道府県別の上位3位は大分県(104.84)、鹿児島県(96.40)、佐賀県(94.36)である。基幹定点からのインフルエンザ入院サーベイランスにおける報告数は5,144例と前週と比較して増加した。都道府県別では47都道府県から報告があり、年齢群別では0歳(129例)、1～9歳(884例)、10代(214例)、20代(58例)、30代(86例)、40代(142例)、50代(335例)、60代(491例)、70代(1,008例)、80歳以上(1,797例)であった。

新型コロナウイルス感染症の定点当たり報告数は第48週以降増加が続いている。都道府県別の上位3位は北海道(16.80)、岩手県(14.75)、茨城県(11.80)である。基幹定点からの新型コロナウイルス感染症入院サーベイランスにおける報告数は2,864例と前週と比較して増加した。都道府県別では47都道府県から報告があり、年齢群別では0歳(59例)、1～9歳(38例)、10代(22例)、20代(25例)、30代(37例)、40代(55例)、50代(147例)、60代(280例)、70代(690例)、80歳以上(1,511例)であった。

小児科定点報告疾患(主なもの)

RSウイルス感染症の定点当たり報告数は第48週以降増加が続いている。都道府県別の上位3位は北海道(1.55)、大阪府(1.12)、奈良県(0.97)である。

咽頭結膜熱の定点当たり報告数は減少した。都道府県別の上位3位は山形県(1.11)、富山県(1.03)、岩手県(1.00)である。

A群溶血性レンサ球菌咽頭炎の定点当たり報告数は減少した。都道府県別の上位3位は茨城県(6.69)、北海道(4.97)、宮崎県(4.89)である。

感染性胃腸炎の定点当たり報告数は減少した。都道府県別の上位3位は大分県(12.89)、福井県(9.96)、石川県(9.34)である。

手足口病の定点当たり報告数は第42週以降減少が続いている。都道府県別の上位3位は山形県(1.93)、高知県(1.72)、鹿児島県(1.37)である。

伝染性紅斑の定点当たり報告数は減少したが、過去5年間の同時期の平均と比較してかなり多い。都道府県別の上位3位は青森県(2.86)、埼玉県(2.74)、東京都(2.44)である。

ヘルパンギーナの定点当たり報告数は第41週以降減少が続いている。都道府県別の上位2位は佐賀県(0.17)、熊本県(0.08)、大分県(0.08)である。

流行性耳下腺炎の定点当たり報告数は3週連続で減少した。都道府県別の上位2位は群馬県(0.09)、新潟県(0.09)、山梨県(0.08)、宮崎県(0.08)である。

基幹定点報告疾患

マイコプラズマ肺炎の定点当たり報告数は3週連続で減少したが、過去5年間の同時期の平均と比較してかなり多い。都道府県別の上位3位は青森県(4.50)、富山県(3.40)、広島県(2.50)である。

感染性胃腸炎(ロタウイルスに限る)の定点当たり報告は増加した。11都道府県から14例報告があり、年齢群別では1～4歳(4例)、5～9歳(8例)、10代(1例)、40代(1例)であった。

インフルエンザおよび新型コロナウイルス感染症の性別・年齢階級別報告数、前週との比較

2024年第52週

	インフルエンザ			新型コロナウイルス感染症		
	報告数	報告数	報告数	報告数	報告数	報告数
	総数	男性	女性	総数	男性	女性
総数	317812	164589	153223	34610	16615	17995
0~5カ月	1156	621	535	297	158	139
6~11カ月	3257	1770	1487	450	233	217
1歳	9778	5203	4575	683	364	319
2歳	10515	5505	5010	400	202	198
3歳	11517	6072	5445	333	177	156
4歳	13158	6944	6214	248	138	110
5歳	13619	7369	6250	241	119	122
6歳	15152	7956	7196	263	137	126
7歳	15511	8184	7327	307	150	157
8歳	15564	8324	7240	305	152	153
9歳	14904	8015	6889	258	133	125
10~14歳	54501	29628	24873	1631	822	809
15~19歳	20182	10758	9424	1473	727	746
20~29歳	16834	8755	8079	3399	1661	1738
30~39歳	20400	9591	10809	3497	1684	1813
40~49歳	28280	13370	14910	3992	1890	2102
50~59歳	24687	12615	12072	4742	2070	2672
60~69歳	12802	6449	6353	3582	1710	1872
70~79歳	8910	4386	4524	4020	2011	2009
80歳~	7085	3074	4011	4489	2077	2412

2024年第51週(再掲)

	インフルエンザ			新型コロナウイルス感染症		
	報告数	報告数	報告数	報告数	報告数	報告数
	総数	男性	女性	総数	男性	女性
総数	211049	110801	100248	27120	13384	13736
0~5カ月	597	323	274	218	112	106
6~11カ月	1722	871	851	313	158	155
1歳	5201	2783	2418	503	255	248
2歳	5951	3153	2798	303	146	157
3歳	6958	3657	3301	234	119	115
4歳	8319	4380	3939	196	105	91
5歳	9064	4750	4314	209	110	99
6歳	10438	5395	5043	206	100	106
7歳	11203	5845	5358	225	124	101
8歳	11501	6107	5394	215	112	103
9歳	11259	5955	5304	255	125	130
10~14歳	44388	24326	20062	1767	951	816
15~19歳	16254	9007	7247	1477	782	695
20~29歳	9962	5309	4653	2554	1289	1265
30~39歳	11976	5744	6232	2640	1331	1309
40~49歳	17127	8277	8850	3141	1504	1637
50~59歳	14295	7466	6829	3606	1624	1982
60~69歳	6835	3532	3303	2686	1313	1373
70~79歳	4445	2381	2064	2948	1555	1393
80歳~	3554	1540	2014	3424	1569	1855

※ 全国のインフルエンザ／COVID-19定点医療機関(約5,000カ所：小児科定点約3,000カ所、内科定点約2,000カ所)から届出された、当該週と前週のデータ。前週の届出数は、前週のIDWRで還元したデータ(参照：<https://www.niid.go.jp/niid/ja/idwr.html>)の再掲。

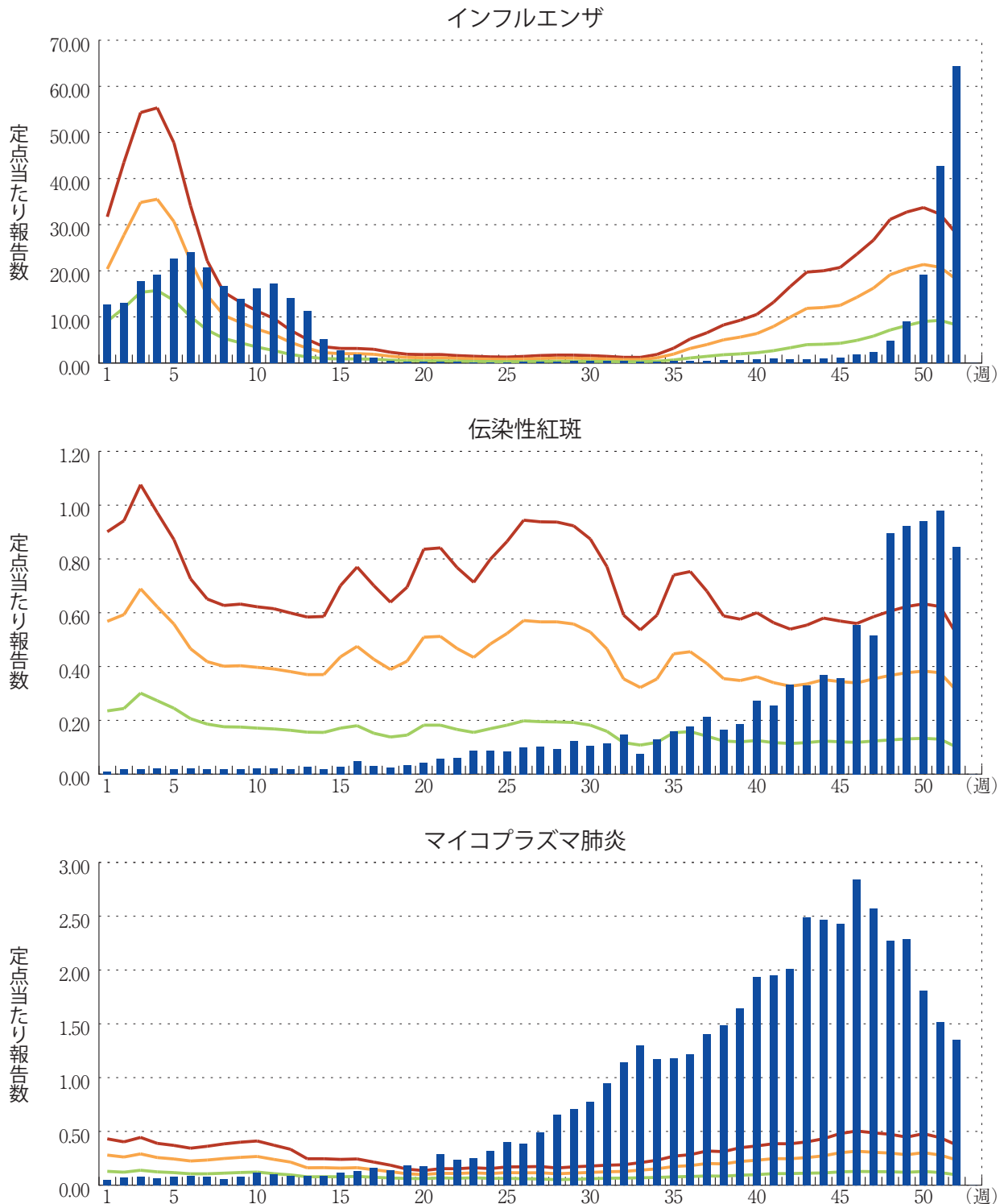
年末・年始(第52週～第1週頃)、ゴールデンウィーク(第18週頃)、お盆(第33週頃)、シルバーウィーク(第39週頃)等の週では、報告数が減少する傾向があり解釈には注意が必要である。なお、祝日、休日の並び等によって該当する週は年によって異なる。

図. 主要定点把握疾患の過去5年間との週別比較(2024年第52週)

青のバーで示す本年の定点当たり報告数が赤のラインを超えているときには、過去5年間の週の平均と比較してかなり多いことを示す。



*過去5年間：前週、当該週、後週の報告数の5年間分、合計15週間分





注目すべき感染症

◆インフルエンザ

インフルエンザは、インフルエンザウイルスを原因病原体とする急性の呼吸器感染症で、世界中で流行がみられる。概要については2024年第48号〔2024/25シーズン第48週(シーズン：第36週～翌年第35週)までの概要〕を参照いただきたい。

2024/25シーズンのインフルエンザは、2024年第44週に全国的に流行開始と判断される定点当たり報告数1.00を上回り、その後も定点当たり報告数は増加し、第49週は9.03(患者報告数44,673)、第50週は19.06(同94,259)、第51週は42.66(同211,049)、そして第52週は64.39(同317,812)であった。この定点当たり報告数64.39は、感染症法にもとづく現行の報告体制となった1999年以降最大であり、新型コロナウイルス感染症(COVID-19)流行以前にインフルエンザの大きな流行が観察された2017/18シーズンのピークである54.33(2018年第5週)、2018/19シーズンのピークである57.09(2019年第4週)を上回った。呼吸管理が必要な肺炎や脳症を伴うなど、入院を要する重症例の増加が懸念されるとともに、過去のシーズンでは、第4～5週にかけて定点当たり報告数のピークがみられたため、今後の発生動向の推移が注目される。

本稿では2024年第52週までのインフルエンザ入院サーベイランスと、急性脳炎(5類感染症全数把握対象疾患)におけるインフルエンザ脳症について記述した(2025年1月7日現在)。

1. インフルエンザ入院サーベイランスについて

・概要

インフルエンザ入院サーベイランスは、全国約500カ所の基幹定点医療機関におけるインフルエンザの入院患者数や重症化の傾向を把握し、それらの情報を還元することによりインフルエンザの診療等に役立てることを目的とする。基幹定点医療機関はインフルエンザに罹患して入院した患者について年齢、性別に加えて重症度の指標となる入院時の医療対応(ICUの利用、人工呼吸器の使用、頭部CT、頭部MRI、脳波)の有無を週単位で届け出る。

・インフルエンザ入院患者報告数

2024/25シーズン、2023/24シーズンおよびCOVID-19流行前の2018/19シーズンにおける年齢群別のインフルエンザ入院患者報告数を表1に示す。2024/25シーズンは2024年第52週までに11,800例が報告された。

表 1. 各シーズンの年齢群別報告数：インフルエンザ入院サーベイランス
(2024/25 シーズンは第 52 週まで)

	(2025年1月7日現在)		
	2018/19 シーズン	2023/24 シーズン	2024/25 シーズン
0～14 歳	6,109	8,477	3,147
15～59 歳	2,268	2,452	1,577
60 歳以上	15,320	8,455	7,076
合計	23,697	19,384*	11,800

* 年齢の記載に不備のある 5 症例を除く

表 2. 各シーズンの年齢群別の入院時の医療対応の実施状況：インフルエンザ入院サーベイランス
(2024/25 シーズンは第 52 週まで)

(2025 年 1 月 7 日現在)

入院時の 対応	年齢群	2018/19 シーズン		2023/24 シーズン		2024/25 シーズン	
		処置件数	処置割合	処置件数	処置割合	処置件数	処置割合
ICU 利用	0～14 歳	142	2.3%	215	2.5%	85	2.7%
	15～59 歳	117	5.2%	176	7.2%	162	10.3%
	60 歳以上	622	4.1%	388	4.6%	316	4.5%
人工呼吸 器使用	0～14 歳	81	1.3%	118	1.4%	55	1.7%
	15～59 歳	86	3.8%	101	4.1%	89	5.6%
	60 歳以上	474	3.1%	225	2.7%	158	2.2%
MRI 又は 脳波	0～14 歳	364	6.0%	407	4.8%	172	5.5%
	15～59 歳	94	4.1%	79	3.2%	47	3.0%
	60 歳以上	345	2.3%	188	2.2%	142	2.0%

注) 処置割合：各年齢群の処置件数を表 1 に示すそれぞれのシーズンにおける各年齢群報告数で除して算出

各シーズンの年齢群別の入院時の医療対応状況を表 2 に示す。2024/25 シーズンにおける 15～59 歳の年齢群では、ICU 利用及び人工呼吸器使用の年齢群別の処置割合は、2018/19 シーズン第 52 週時点 (ICU 利用：2.4%、人工呼吸器使用 2.4%) と比べ高い傾向であったが、他の年齢群はほぼ同程度であった。一方、MRI 又は脳波の年齢群別の処置割合については、2018/19 シーズン第 52 週時点 (0～14 歳：6.8%、15～59 歳：6.0%、60 歳以上：3.2%) と比べ、全体的に低かったが、特に 15～59 歳の年齢群では低い傾向が認められた。

なお、2024/25 シーズンの流行開始時期は 2018/19 シーズンより早いため、解釈には注意が必要である。

2. 急性脳炎におけるインフルエンザ脳症について

・サーベイランスの概要

急性脳炎(脳症を含む)は 5 類感染症全数把握疾患であり、意識障害を伴って死亡した者、または意識障害を伴って 24 時間以上入院した者のうち、① 38℃ 以上の発熱、② 中枢神経症状、③ 先行感染症状の一つ以上の症状を呈した場合に診断される。診断した医師は診断から 7 日以内に届出なければならない。本項におけるインフルエンザ脳症は、急性脳炎(脳症を含む)の届出のうち、病型の病原体としてインフルエンザウイルスの記載があった報告例(以下、インフルエンザ脳症)とした。

・インフルエンザ脳症報告数の推移

COVID-19 流行前の 2018/19 シーズンはインフルエンザ脳症として 234 例(急性脳炎 807 例のうち)が報告された(表 3)。2020/21～2021/22 シーズンでは、インフルエンザ定点当たり報告数の減少が観察され、インフルエンザ脳症もそれぞれ 0 例、1 例と減少した。これらには COVID-19 流行に伴う感染症対策等の影響が考えられる。2022/23 シーズンからインフルエンザ定点当

たり報告数の増加がみられた。インフルエンザ脳症も同様に増加し、2023/24シーズンには191例(急性脳炎658例のうち)が報告され、COVID-19流行前と同等の報告数となった。2024/25シーズンは第52週までに78例のインフルエンザ脳症が届け出られており、これは2018/19シーズン第52週時点の32例の報告数と比べて多かった。過去の報告からインフルエンザ脳症の報告数の推移はインフルエンザ定点当たり報告数の推移と関連していると考えられている。2018/19シーズン第52週までの定点当たり累積報告数は27.83、2024/25シーズン第52週までの定点当たり累積報告数が151.74であることも、2024/25シーズンのインフルエンザ脳症の増加と関連していると考えられる。

2024/25シーズン第52週までに報告された78例のインフルエンザ脳症における年齢中央値は7歳、四分位範囲は3～9歳であり、15歳未満が91%(78例中71例)を占めた。性別は男性が41例(53%)、女性が37例(47%)であった。検出されたインフルエンザウイルスはA型が65例(83%)、血清型未記載が13例(17%)である(2025年1月7日現在)。なお、2018/19シーズンの第52週時点の32例においては、年齢中央値は6歳、四分位範囲は4～8歳であった。15歳未満が88%(32例中28例)を占め、患者の年齢層に関しては概ね同様であった。

表 3. 各シーズンにおける急性脳炎の届出数とインフルエンザ定点当たり報告数の累計
(2024/25 シーズンは第 52 週まで)

(2025 年 1 月 7 日現在)

	2017/18	2018/19	2019/20	2020/21	2021/22	2022/23	2023/24	2024/25
急性脳炎の年間届出数	698	807	719	344	354	524	658	235
うち病型にインフルエンザと記載がある届出数	171	234	258	0	1	44	191	78
インフルエンザ定点当たり報告数の累計	405.1	316.45	203.55	0.21	0.4	163.42	544.05	151.74

まとめ

2024/25シーズンのインフルエンザは定点当たり報告数が2024年第44週に全国的な流行開始と判断される1.00を上回り、2024年第52週には64.39となった。また、基幹定点医療機関から報告されるインフルエンザ入院サーベイランス報告数は、2024年第36～52週の累積報告数が11,800例となった。年齢群別のICU利用及び人工呼吸器使用の処置割合は15～59歳において2018/19シーズン第52週時点の同年齢群と比べ高い傾向であった。一方、5類全数把握疾患である急性脳炎におけるインフルエンザ症例(インフルエンザ脳症)の報告数は、定点当たり報告数の動向とおおむね同様の傾向で推移した。2024/25シーズンの発生動向は過去のシーズンの発生動向とは異なる動きを示すことから、今後の定点当たりの報告数や入院サーベイランスにおけるインフルエンザによる入院患者数の動きやインフルエンザ脳症の動向に注視する必要がある。

今後のインフルエンザの感染症発生動向に注意をしていただくとともに、これらの詳細な情報と最新の状況については、以下を参照いただきたい。

- 感染症発生動向調査週報(IDWR)
<https://www.niid.go.jp/niid/ja/idwr.html>
- インフルエンザ流行レベルマップ
<https://www.niid.go.jp/niid/ja/flu-map.html>
- インフルエンザウイルス分離・検出速報
<https://www.niid.go.jp/niid/ja/iasr-inf.html>
- インフルエンザ 2023/24 シーズン
<https://www.niid.go.jp/niid/ja/flu-m/flu-iasrtpc/12989-537t.html>
- 令和6年度 今シーズンのインフルエンザ総合対策について
<https://www.mhlw.go.jp/stf/index2024.html>
- 令和6年度インフルエンザQ&A
https://www.mhlw.go.jp/stf/seisakunitsuite/bunya/kenkou_iryuu/kenkou/kekkaku-kansenshou/infuenza/QA2024.html
- インフルエンザ啓発ツール
<https://www.mhlw.go.jp/bunya/kenkou/kekkaku-kansenshou01/keihatu.html>
- 急性脳炎(脳症を含む)サーベイランスにおける2023/2024シーズンのインフルエンザ脳症報告例のまとめ(2024年10月8日時点)
<https://www.niid.go.jp/niid/ja/encephalitis-m/encephalitis-idwrs/12985-encephalitis-241119.html>

国立感染症研究所 感染症疫学センター



感染症関連情報

◆病原体情報

病原微生物検出情報(IASR)：<https://www.niid.go.jp/niid/ja/iasr.html>

<速報記事>

- 2024年に経験したエコーウイルス11による新生児期、乳児期早期感染症例
<https://www.niid.go.jp/niid/ja/entero/entero-iasrs/13057-540p01.html>

◆海外感染症情報

厚生労働省検疫所(FORTH)：<https://www.forth.go.jp/>

◆その他

- 新型コロナウイルス感染症関連情報について
<https://www.niid.go.jp/niid/ja/diseases/ka/corona-virus/2019-ncov/9324-2019-ncov.html>

- ・「国内におけるSARS-CoV-2のゲノム解析」、「国立感染症研究所および地方衛生研究所等における全ゲノム解析により確認されたVOCs, VOIs, VUMs」に関しては、以下のリンクをご参照いただきたい：

「SARS-CoV-2変異株について」
<https://www.niid.go.jp/niid/ja/2019-ncov/2551-cepr/10745-cepr-topics.html>

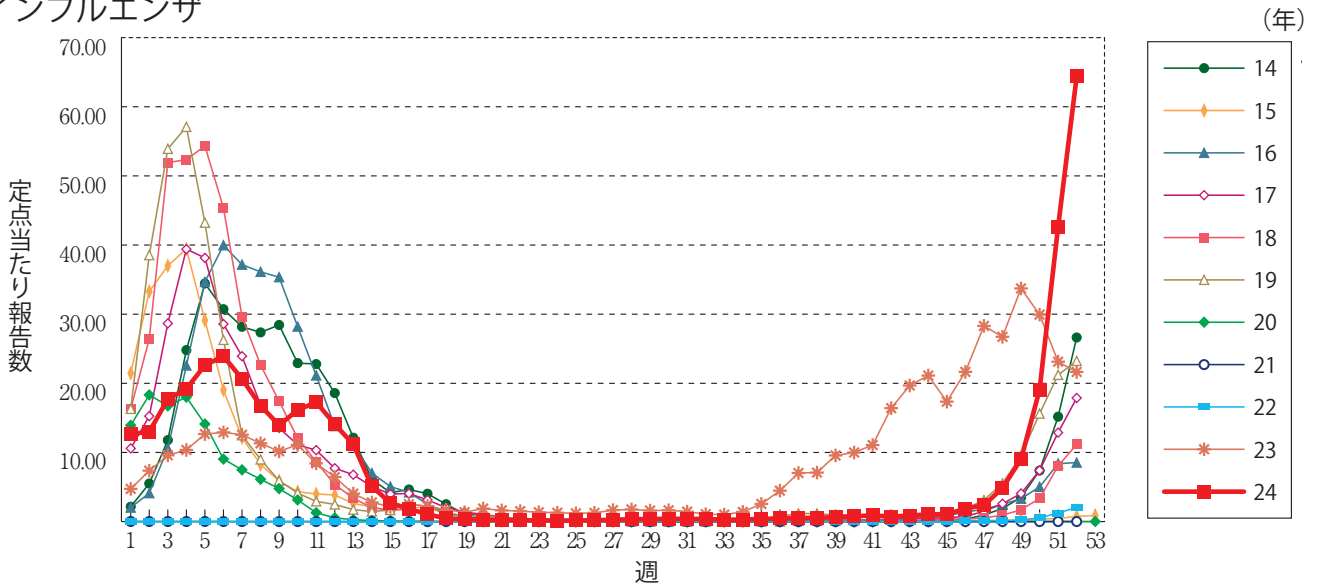
なお、本リンクは「国立感染症研究所のゲノム解析の実施状況及びPANGO系統別検出状況」の情報も含んでいる



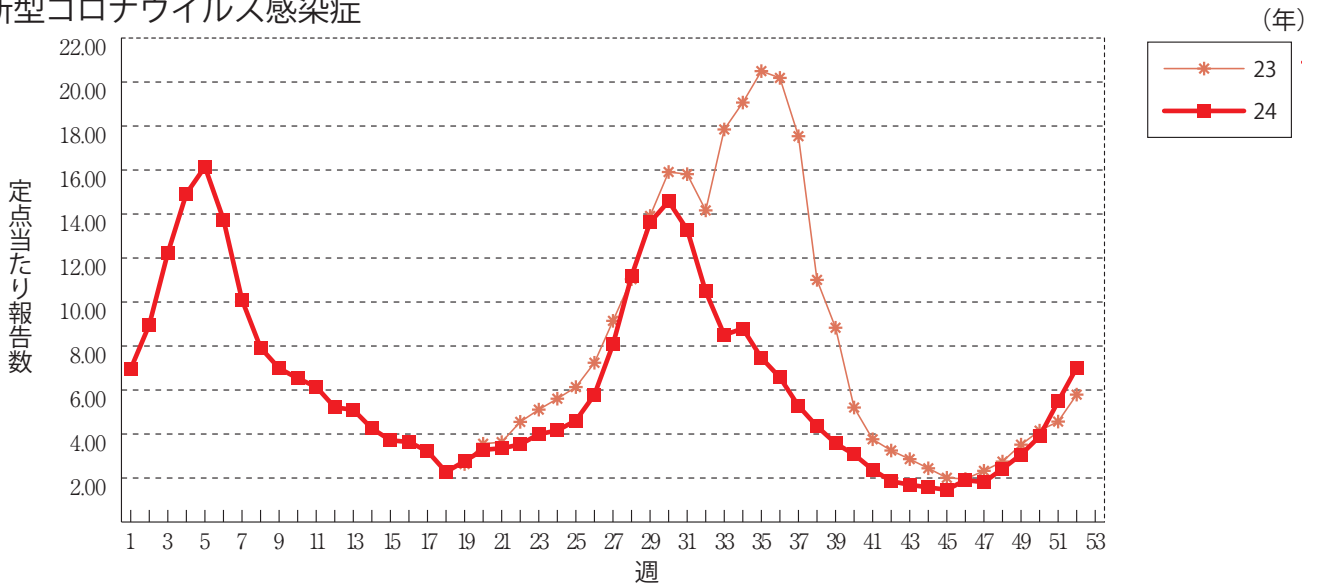
グラフ総覧(第52週)

※年末・年始(第52週～第1週頃)、ゴールデンウィーク(第18週頃)、お盆(第33週頃)、シルバーウィーク(第39週頃)等の週では、定点当たり報告数が減少する傾向があり解釈には注意が必要である。なお、祝日、休日の並び等によって該当する週は年によって異なる。

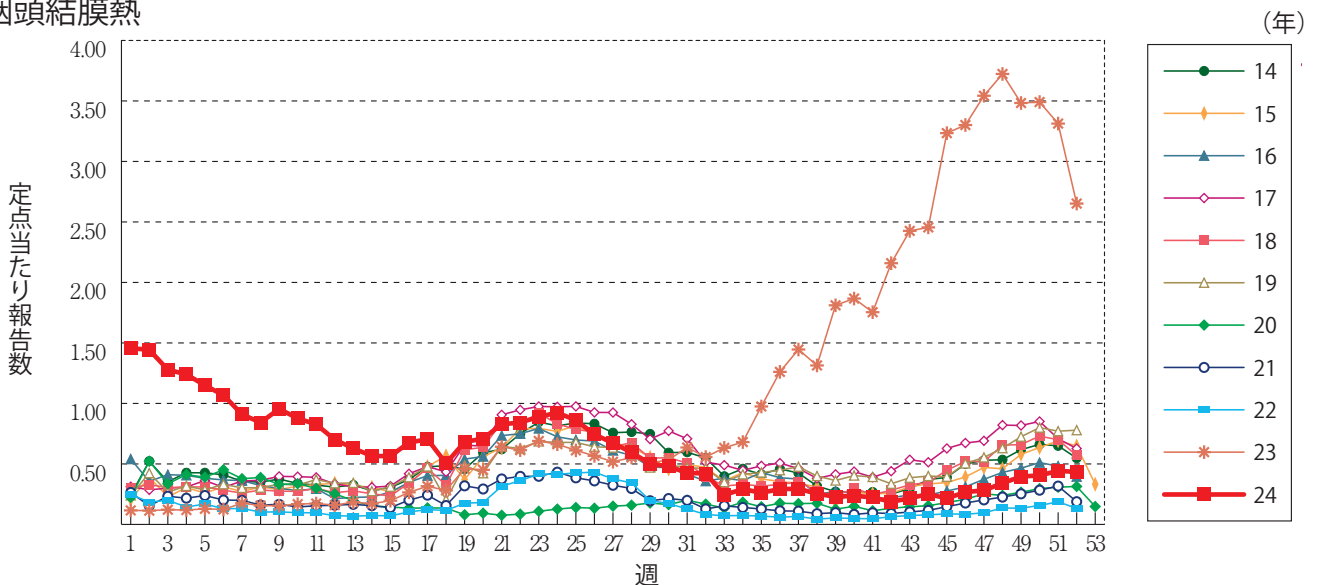
インフルエンザ



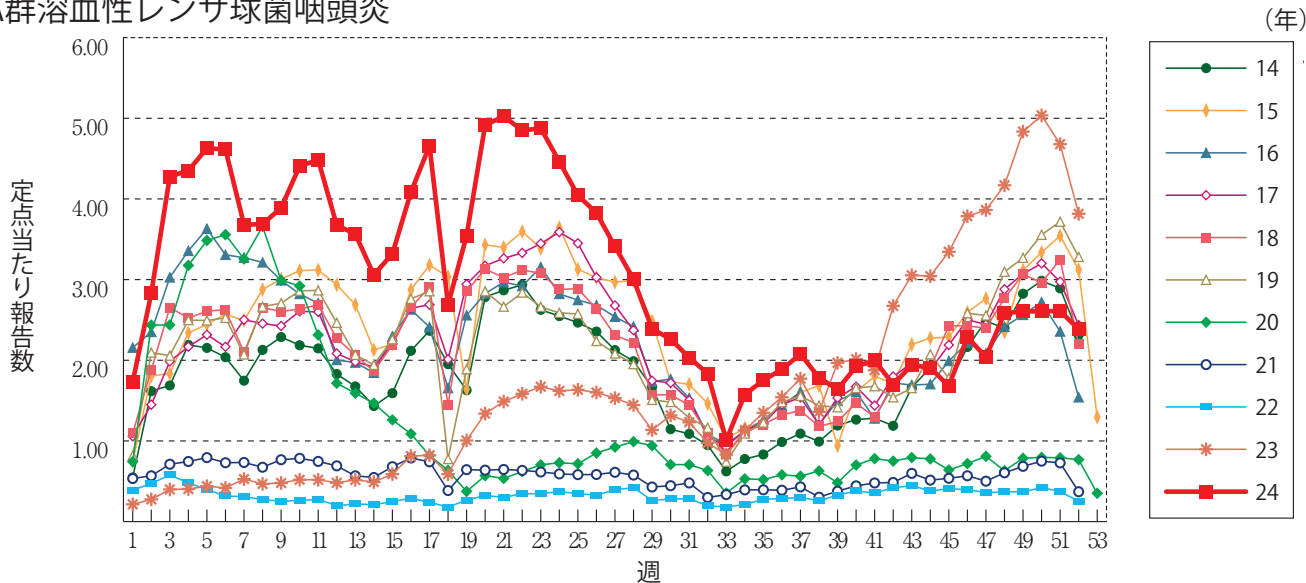
新型コロナウイルス感染症



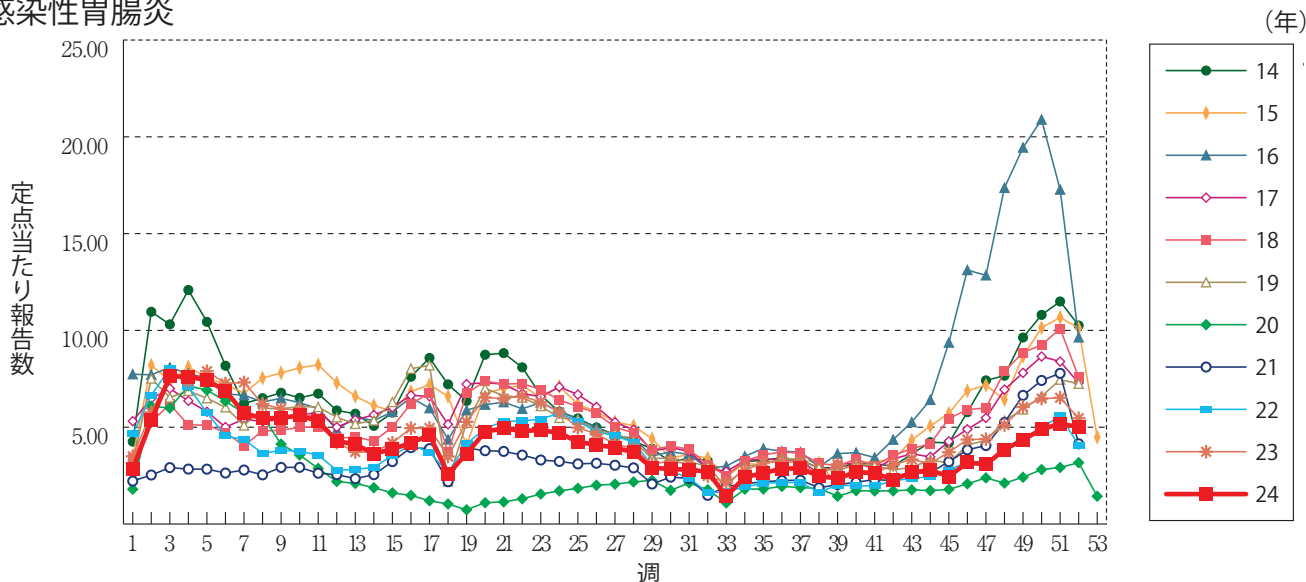
咽頭結膜熱



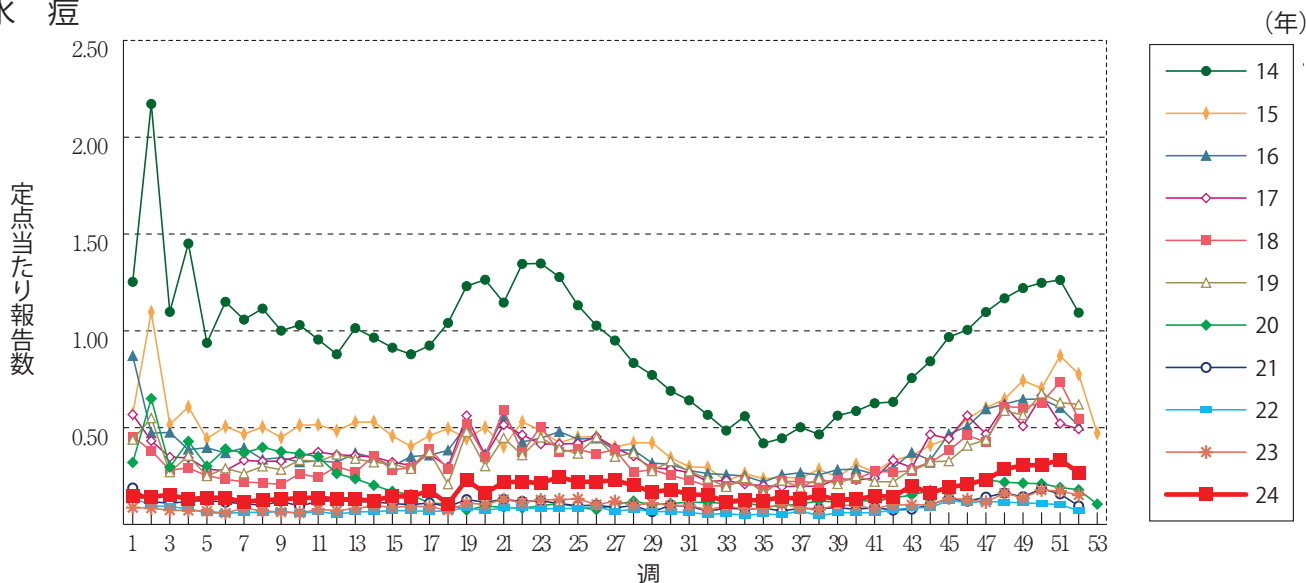
A群溶血性レンサ球菌咽頭炎



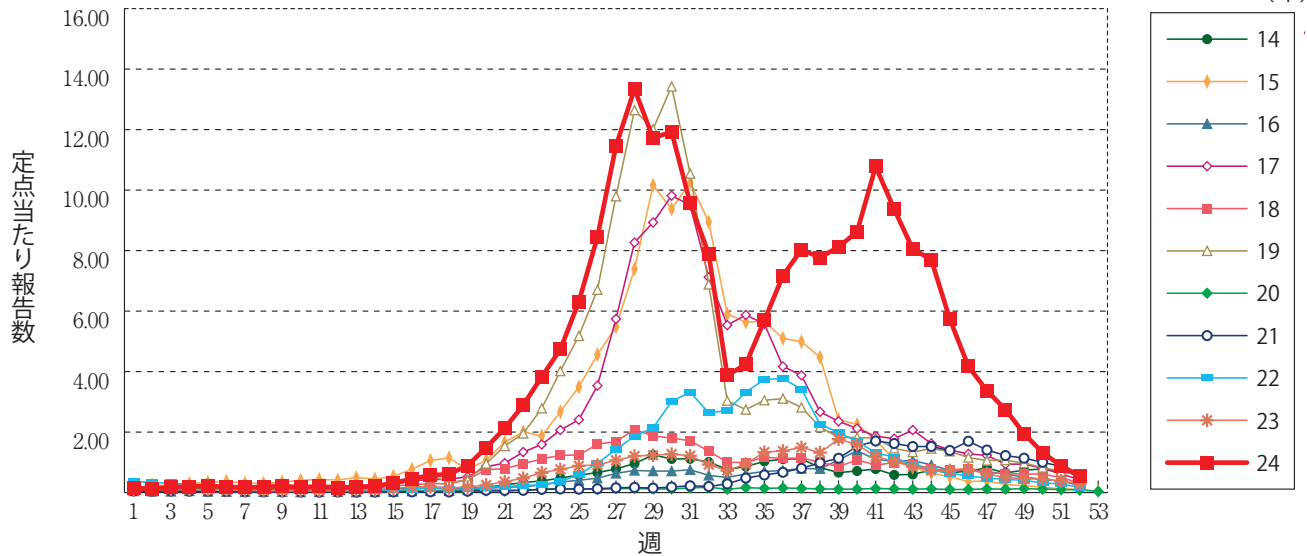
感染性胃腸炎



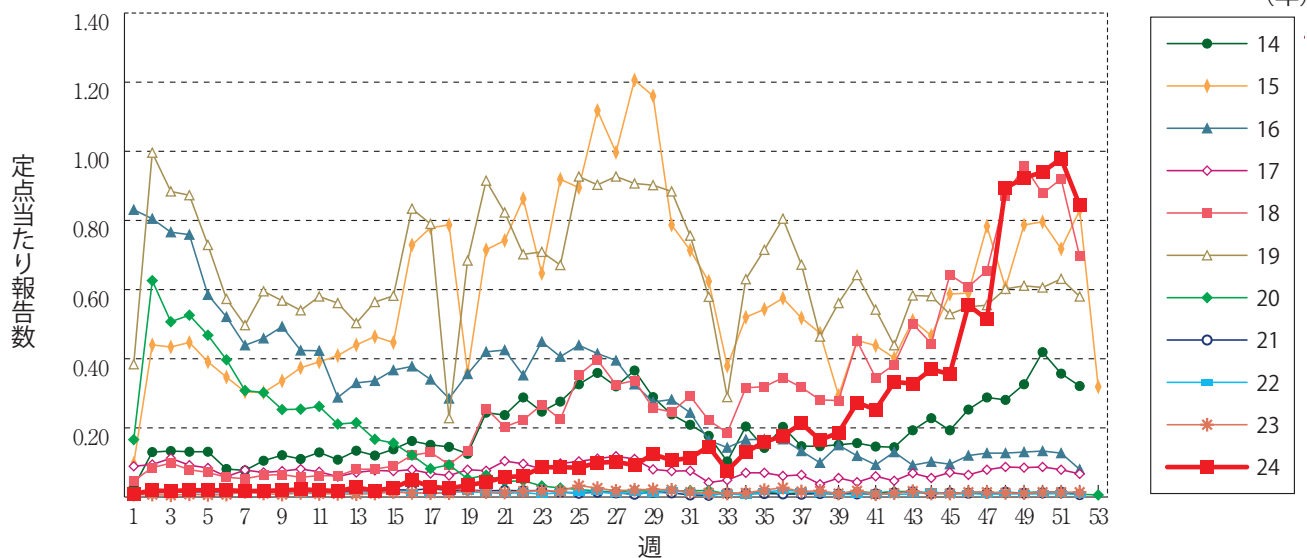
水痘



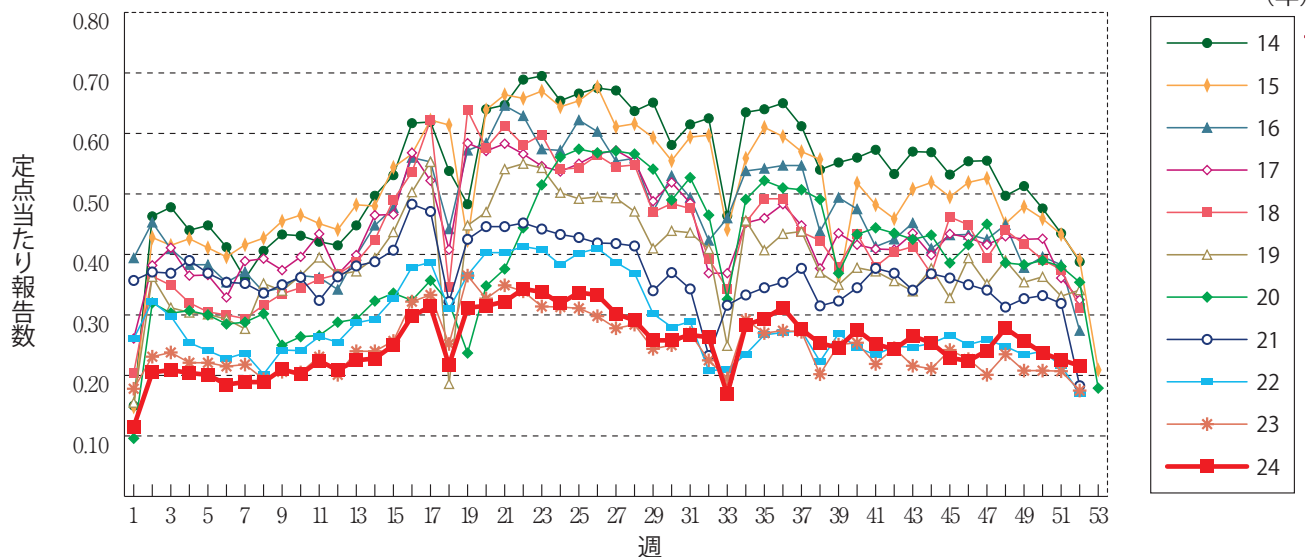
手足口病



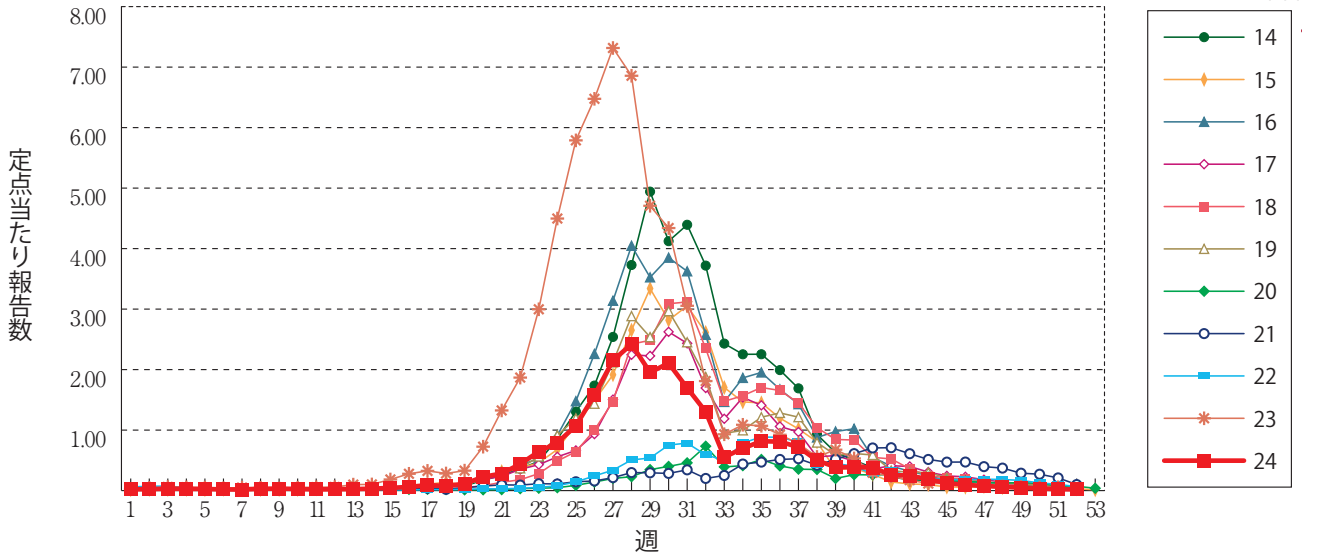
伝染性紅斑



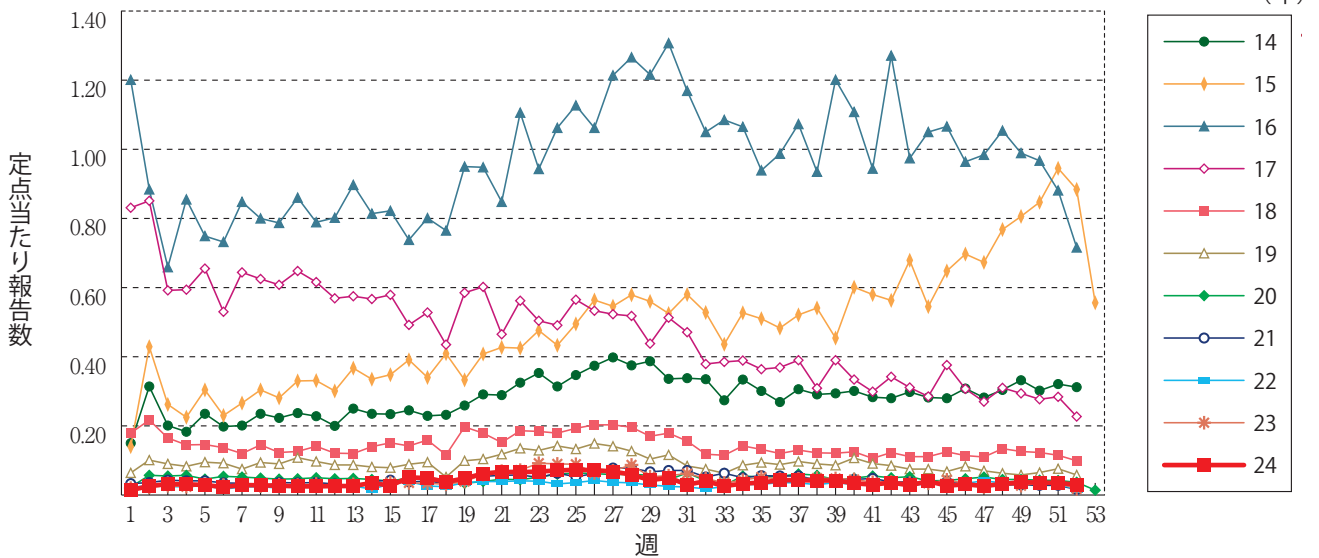
突発性発しん



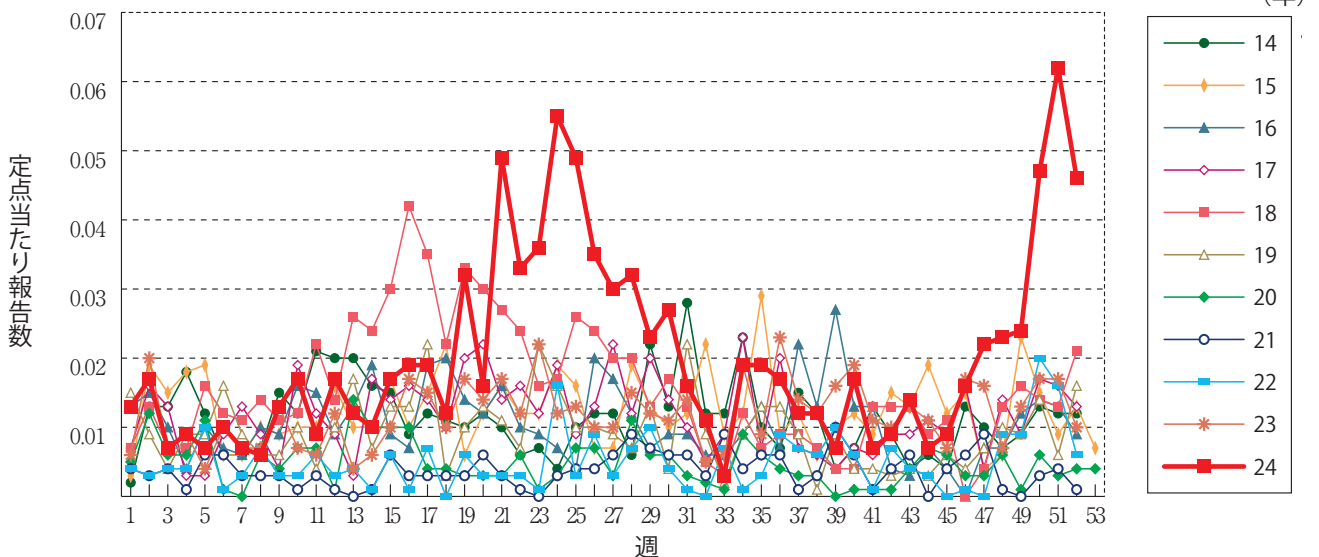
ヘルパンギーナ



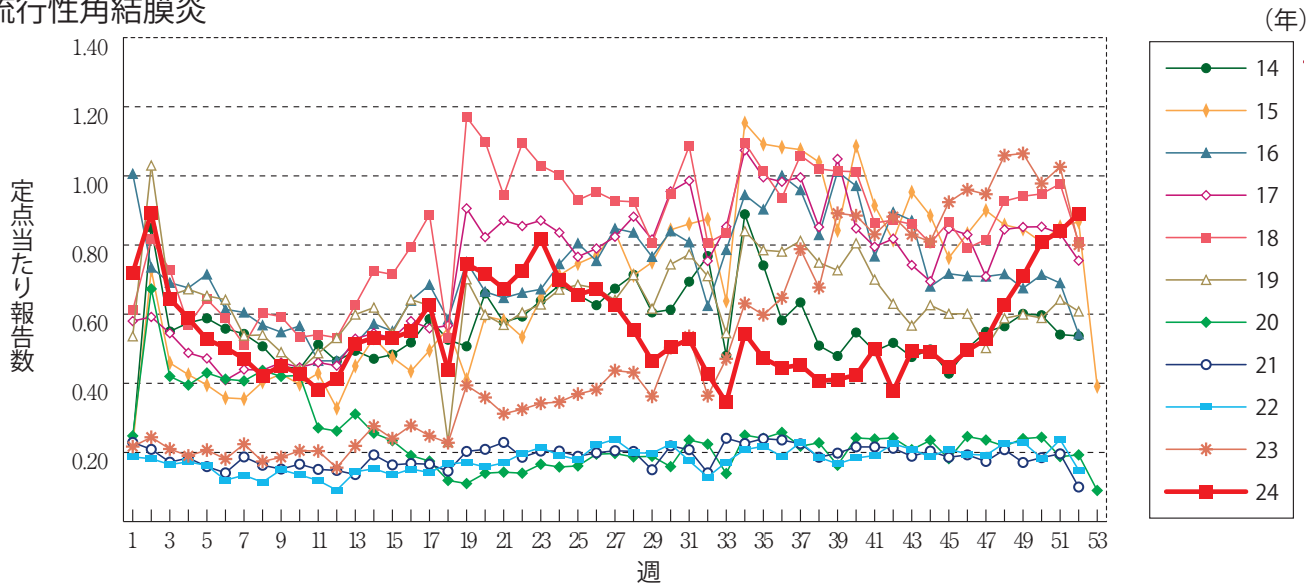
流行性耳下腺炎



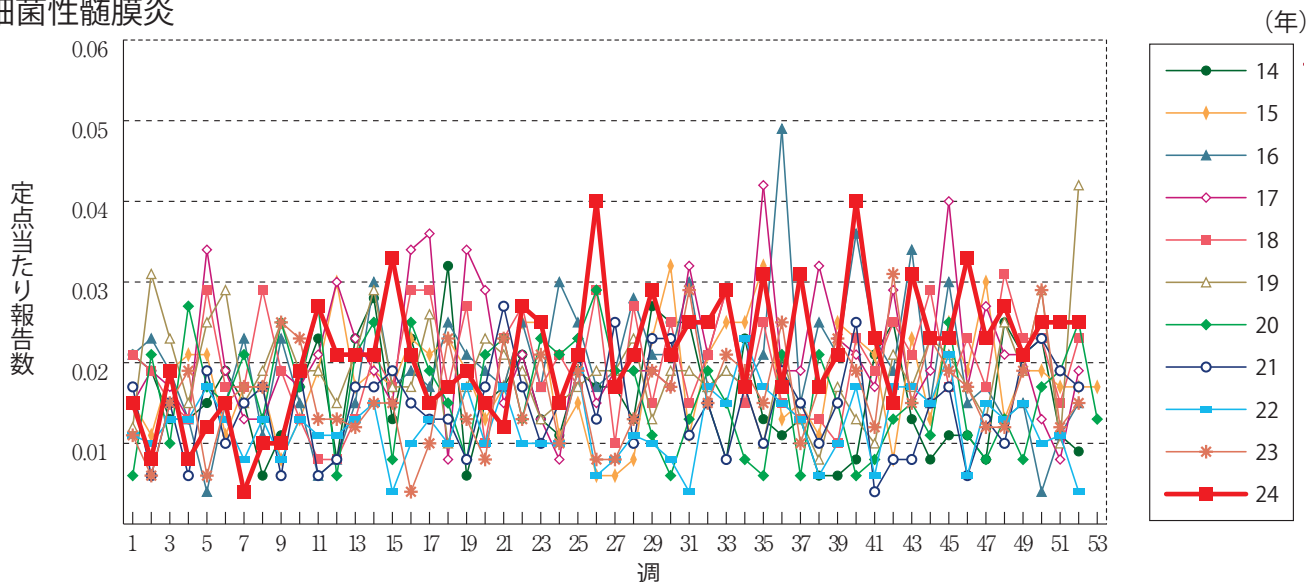
急性出血性結膜炎



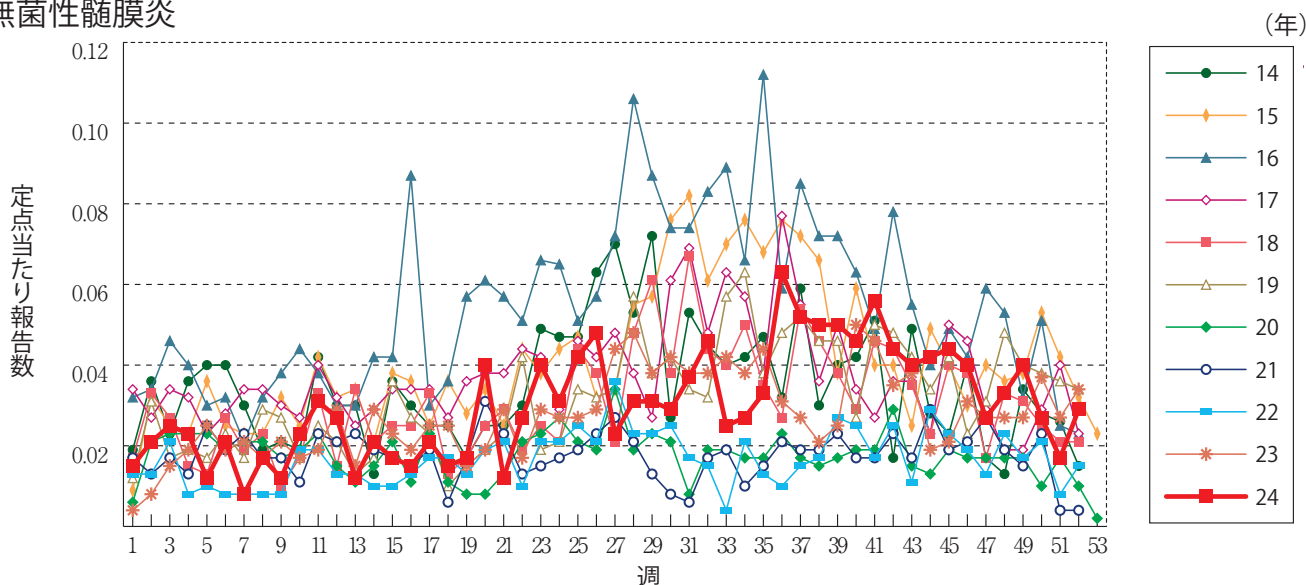
流行性角結膜炎



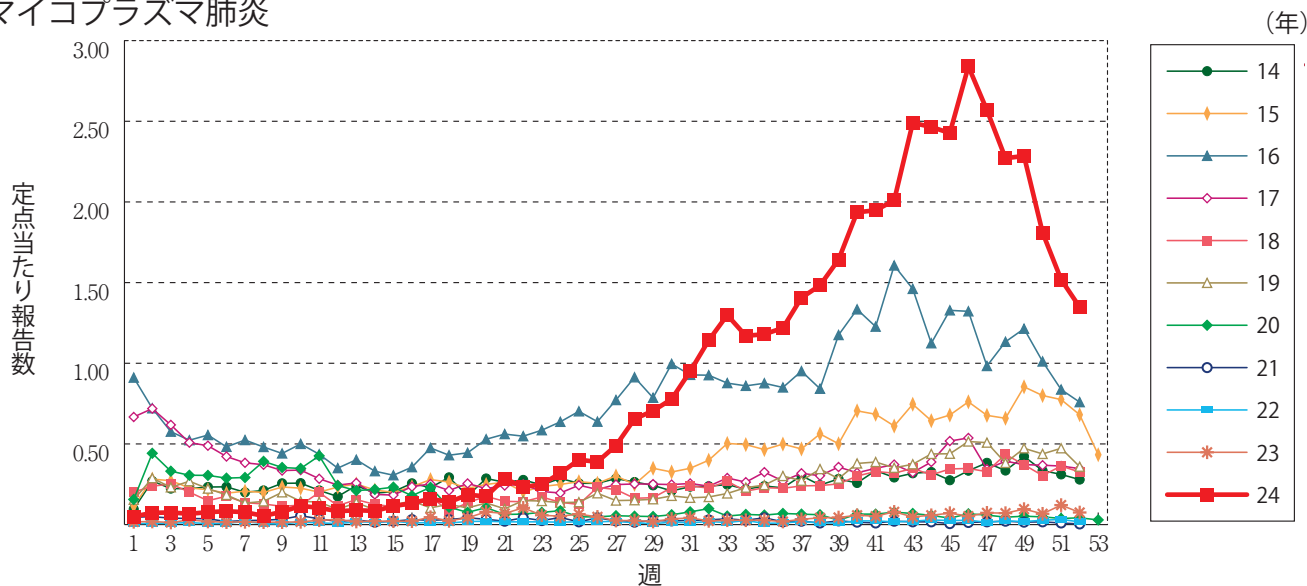
細菌性髄膜炎



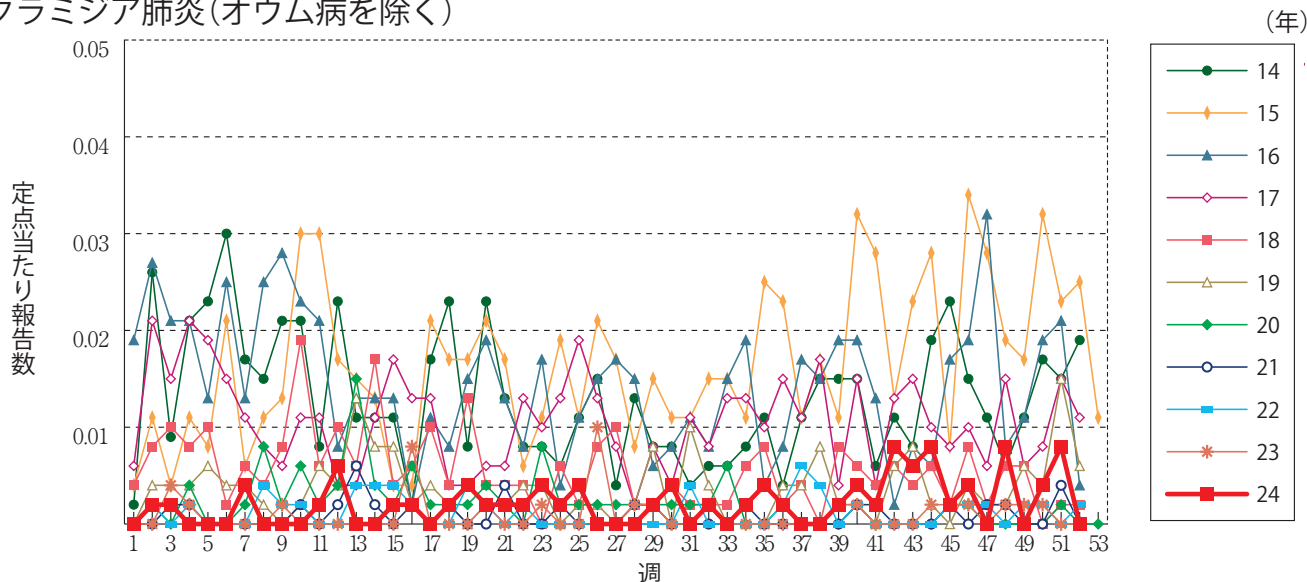
無菌性髄膜炎



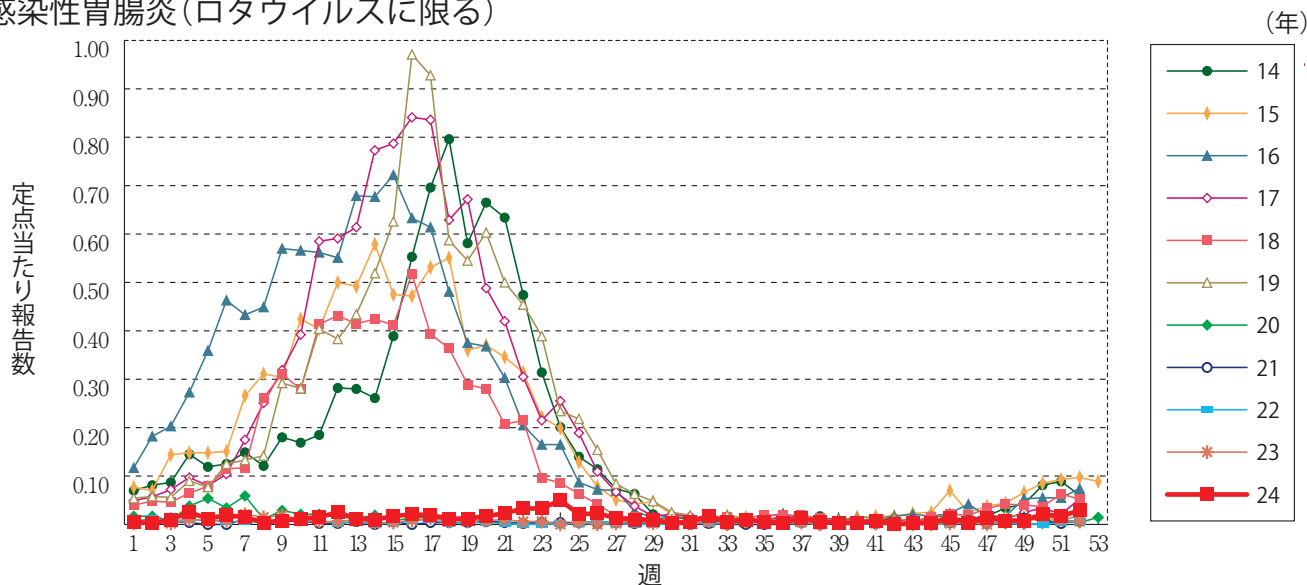
マイコプラズマ肺炎



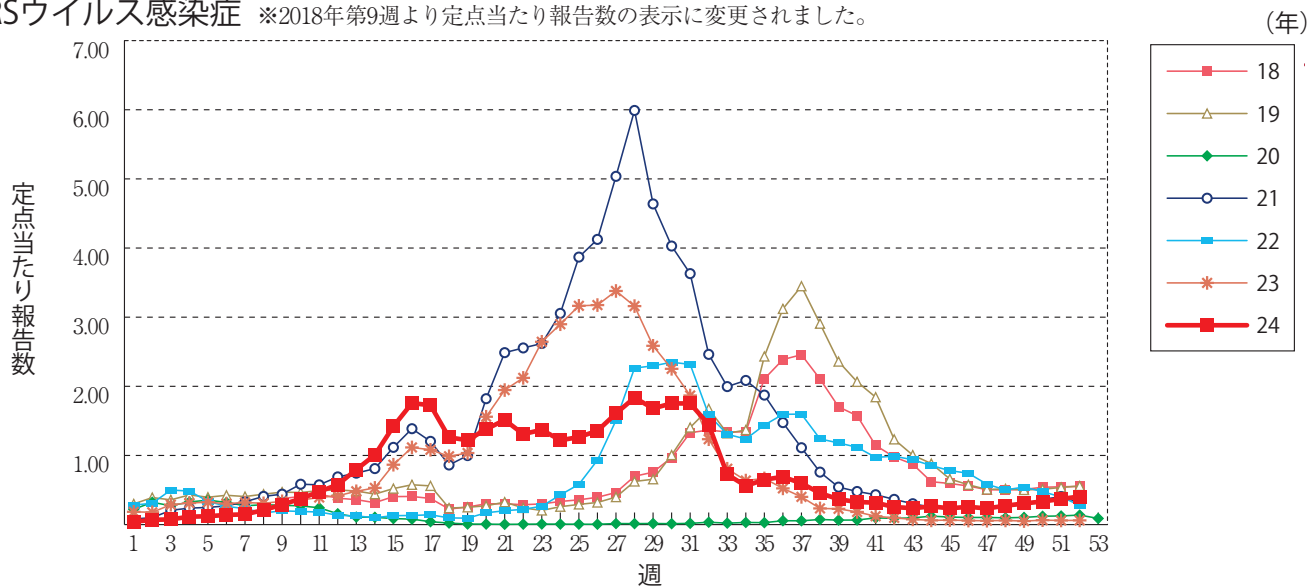
クラミジア肺炎(オウム病を除く)



感染性胃腸炎(ロタウイルスに限る)



RSウイルス感染症 ※2018年第9週より定点当たり報告数の表示に変更されました。





第52週のデータ

注)表中の報告数は1月7日集計分であり、その後の報告は次週以降の累積に反映されます。
 新型インフルエンザは掲載していません。
 新型コロナウイルス感染症は2023年5月8日より5類定点把握対象疾患に変更となりました。

報告数・累積報告数、疾病・都道府県別

2024年第52週

	エボラ出血熱		クリミア・コンゴ出血熱		痘 瘡		南米出血熱		ペスト		マールブルグ病		ラッサ熱		急性灰白髄炎		結 核	
	報告数	累積	報告数	累積	報告数	累積	報告数	累積	報告数	累積	報告数	累積	報告数	累積	報告数	累積	報告数	累積
総 数	-	-	-	-	-	-	-	-	-	-	-	-	-	-	-	-	274	15843
北海道	-	-	-	-	-	-	-	-	-	-	-	-	-	-	-	-	5	526
青森県	-	-	-	-	-	-	-	-	-	-	-	-	-	-	-	-	1	121
岩手県	-	-	-	-	-	-	-	-	-	-	-	-	-	-	-	-	-	129
宮城県	-	-	-	-	-	-	-	-	-	-	-	-	-	-	-	-	6	229
秋田県	-	-	-	-	-	-	-	-	-	-	-	-	-	-	-	-	3	83
山形県	-	-	-	-	-	-	-	-	-	-	-	-	-	-	-	-	1	65
福島県	-	-	-	-	-	-	-	-	-	-	-	-	-	-	-	-	2	327
茨城県	-	-	-	-	-	-	-	-	-	-	-	-	-	-	-	-	4	371
栃木県	-	-	-	-	-	-	-	-	-	-	-	-	-	-	-	-	4	179
群馬県	-	-	-	-	-	-	-	-	-	-	-	-	-	-	-	-	9	206
埼玉県	-	-	-	-	-	-	-	-	-	-	-	-	-	-	-	-	-	648
千葉県	-	-	-	-	-	-	-	-	-	-	-	-	-	-	-	-	13	825
東京都	-	-	-	-	-	-	-	-	-	-	-	-	-	-	-	-	53	2162
神奈川県	-	-	-	-	-	-	-	-	-	-	-	-	-	-	-	-	19	988
新潟県	-	-	-	-	-	-	-	-	-	-	-	-	-	-	-	-	9	166
富山県	-	-	-	-	-	-	-	-	-	-	-	-	-	-	-	-	1	113
石川県	-	-	-	-	-	-	-	-	-	-	-	-	-	-	-	-	4	134
福井県	-	-	-	-	-	-	-	-	-	-	-	-	-	-	-	-	4	81
山梨県	-	-	-	-	-	-	-	-	-	-	-	-	-	-	-	-	1	63
長野県	-	-	-	-	-	-	-	-	-	-	-	-	-	-	-	-	3	140
岐阜県	-	-	-	-	-	-	-	-	-	-	-	-	-	-	-	-	3	289
静岡県	-	-	-	-	-	-	-	-	-	-	-	-	-	-	-	-	5	360
愛知県	-	-	-	-	-	-	-	-	-	-	-	-	-	-	-	-	16	988
三重県	-	-	-	-	-	-	-	-	-	-	-	-	-	-	-	-	8	210
滋賀県	-	-	-	-	-	-	-	-	-	-	-	-	-	-	-	-	4	134
京都府	-	-	-	-	-	-	-	-	-	-	-	-	-	-	-	-	4	397
大阪府	-	-	-	-	-	-	-	-	-	-	-	-	-	-	-	-	16	1706
兵庫県	-	-	-	-	-	-	-	-	-	-	-	-	-	-	-	-	8	517
奈良県	-	-	-	-	-	-	-	-	-	-	-	-	-	-	-	-	2	172
和歌山県	-	-	-	-	-	-	-	-	-	-	-	-	-	-	-	-	2	145
鳥取県	-	-	-	-	-	-	-	-	-	-	-	-	-	-	-	-	-	48
島根県	-	-	-	-	-	-	-	-	-	-	-	-	-	-	-	-	-	108
岡山県	-	-	-	-	-	-	-	-	-	-	-	-	-	-	-	-	4	245
広島県	-	-	-	-	-	-	-	-	-	-	-	-	-	-	-	-	8	342
山口県	-	-	-	-	-	-	-	-	-	-	-	-	-	-	-	-	4	159
徳島県	-	-	-	-	-	-	-	-	-	-	-	-	-	-	-	-	2	115
香川県	-	-	-	-	-	-	-	-	-	-	-	-	-	-	-	-	4	129
愛媛県	-	-	-	-	-	-	-	-	-	-	-	-	-	-	-	-	5	138
高知県	-	-	-	-	-	-	-	-	-	-	-	-	-	-	-	-	2	68
福岡県	-	-	-	-	-	-	-	-	-	-	-	-	-	-	-	-	18	883
佐賀県	-	-	-	-	-	-	-	-	-	-	-	-	-	-	-	-	1	82
長崎県	-	-	-	-	-	-	-	-	-	-	-	-	-	-	-	-	2	174
熊本県	-	-	-	-	-	-	-	-	-	-	-	-	-	-	-	-	-	121
大分県	-	-	-	-	-	-	-	-	-	-	-	-	-	-	-	-	3	175
宮崎県	-	-	-	-	-	-	-	-	-	-	-	-	-	-	-	-	-	106
鹿児島県	-	-	-	-	-	-	-	-	-	-	-	-	-	-	-	-	7	192
沖縄県	-	-	-	-	-	-	-	-	-	-	-	-	-	-	-	-	4	284

*病原体がSARSコロナウイルスであるものに限る。
 **病原体がMERSコロナウイルスであるものに限る。2014年7月26日より届出対象疾患となりました。
 ***2013年5月6日より届出対象疾患となりました。

報告数・累積報告数、疾病・都道府県別

2024年第52週

	ジフテリア		重症急性呼吸器症候群*		中東呼吸器症候群**		鳥インフルエンザ(H5N1)		鳥インフルエンザ(H7N9)***		コレラ		細菌性赤痢		腸管出血性大腸菌感染症		腸チフス	
	報告数	累積	報告数	累積	報告数	累積	報告数	累積	報告数	累積	報告数	累積	報告数	累積	報告数	累積	報告数	累積
総数	-	-	-	-	-	-	-	-	-	-	2	1	74	30	3742	-	42	
北海道	-	-	-	-	-	-	-	-	-	-	-	-	3	-	153	-	2	
青森県	-	-	-	-	-	-	-	-	-	-	-	-	-	-	26	-	-	
岩手県	-	-	-	-	-	-	-	-	-	-	-	-	-	1	72	-	-	
宮城県	-	-	-	-	-	-	-	-	-	-	-	-	1	1	87	-	-	
秋田県	-	-	-	-	-	-	-	-	-	-	-	-	-	-	37	-	-	
山形県	-	-	-	-	-	-	-	-	-	-	-	-	-	-	40	-	-	
福島県	-	-	-	-	-	-	-	-	-	-	-	-	1	1	56	-	-	
茨城県	-	-	-	-	-	-	-	-	-	-	-	-	1	1	105	-	-	
栃木県	-	-	-	-	-	-	-	-	-	-	-	-	1	-	53	-	-	
群馬県	-	-	-	-	-	-	-	-	-	-	-	-	1	1	170	-	-	
埼玉県	-	-	-	-	-	-	-	-	-	-	-	-	2	3	183	-	2	
千葉県	-	-	-	-	-	-	-	-	-	-	-	-	6	2	183	-	2	
東京都	-	-	-	-	-	-	-	-	-	-	2	-	25	3	470	-	7	
神奈川県	-	-	-	-	-	-	-	-	-	-	-	-	13	2	216	-	5	
新潟県	-	-	-	-	-	-	-	-	-	-	-	-	-	-	41	-	-	
富山県	-	-	-	-	-	-	-	-	-	-	-	-	-	1	25	-	3	
石川県	-	-	-	-	-	-	-	-	-	-	-	-	-	-	76	-	-	
福井県	-	-	-	-	-	-	-	-	-	-	-	-	-	-	8	-	-	
山梨県	-	-	-	-	-	-	-	-	-	-	-	-	1	-	16	-	-	
長野県	-	-	-	-	-	-	-	-	-	-	-	-	4	-	49	-	1	
岐阜県	-	-	-	-	-	-	-	-	-	-	-	-	-	1	76	-	-	
静岡県	-	-	-	-	-	-	-	-	-	-	-	-	1	-	46	-	1	
愛知県	-	-	-	-	-	-	-	-	-	-	-	-	5	-	179	-	3	
三重県	-	-	-	-	-	-	-	-	-	-	-	-	-	2	44	-	2	
滋賀県	-	-	-	-	-	-	-	-	-	-	-	-	-	-	34	-	-	
京都府	-	-	-	-	-	-	-	-	-	-	-	-	-	-	55	-	1	
大阪府	-	-	-	-	-	-	-	-	-	-	-	-	1	1	225	-	3	
兵庫県	-	-	-	-	-	-	-	-	-	-	-	-	1	-	141	-	5	
奈良県	-	-	-	-	-	-	-	-	-	-	-	-	-	-	20	-	-	
和歌山県	-	-	-	-	-	-	-	-	-	-	-	-	-	-	27	-	-	
鳥取県	-	-	-	-	-	-	-	-	-	-	-	-	-	-	21	-	-	
島根県	-	-	-	-	-	-	-	-	-	-	-	-	-	-	16	-	-	
岡山県	-	-	-	-	-	-	-	-	-	-	-	-	1	-	63	-	2	
広島県	-	-	-	-	-	-	-	-	-	-	-	-	-	2	81	-	-	
山口県	-	-	-	-	-	-	-	-	-	-	-	-	-	-	41	-	-	
徳島県	-	-	-	-	-	-	-	-	-	-	-	-	-	-	19	-	-	
香川県	-	-	-	-	-	-	-	-	-	-	-	-	2	-	45	-	-	
愛媛県	-	-	-	-	-	-	-	-	-	-	-	-	-	1	44	-	-	
高知県	-	-	-	-	-	-	-	-	-	-	-	-	-	-	5	-	-	
福岡県	-	-	-	-	-	-	-	-	-	-	-	-	2	4	172	-	3	
佐賀県	-	-	-	-	-	-	-	-	-	-	-	-	1	1	39	-	-	
長崎県	-	-	-	-	-	-	-	-	-	-	-	-	-	2	51	-	-	
熊本県	-	-	-	-	-	-	-	-	-	-	-	-	-	1	42	-	-	
大分県	-	-	-	-	-	-	-	-	-	-	-	-	-	-	35	-	-	
宮崎県	-	-	-	-	-	-	-	-	-	-	-	-	-	-	45	-	-	
鹿児島県	-	-	-	-	-	-	-	-	-	-	-	-	1	-	65	-	-	
沖縄県	-	-	-	-	-	-	-	-	-	-	-	-	-	-	45	-	-	

*2023年5月26日よりサル痘から感染症法上の名称が変更されました。

報告数・累積報告数, 疾病・都道府県別

2024年第52週

	パラチフス		E型肝炎		ウエストナイル熱		A型肝炎		エキノコックス症		エムボックス*		黄熱		オウム病		オムスク出血熱	
	報告数	累積	報告数	累積	報告数	累積	報告数	累積	報告数	累積	報告数	累積	報告数	累積	報告数	累積	報告数	累積
総数	-	7	17	526	-	-	-	137	-	17	-	19	-	-	-	4	-	-
北海道	-	-	3	86	-	-	-	2	-	16	-	-	-	-	-	-	-	-
青森県	-	-	-	2	-	-	-	-	-	-	-	-	-	-	-	-	-	-
岩手県	-	-	-	4	-	-	-	-	-	-	-	-	-	-	-	-	-	-
宮城県	-	-	1	8	-	-	-	3	-	-	-	-	-	-	-	-	-	-
秋田県	-	-	-	4	-	-	-	-	-	-	-	-	-	-	-	-	-	-
山形県	-	-	-	4	-	-	-	1	-	-	-	-	-	-	-	-	-	-
福島県	-	-	-	2	-	-	-	1	-	-	-	-	-	-	-	-	-	-
茨城県	-	-	-	14	-	-	-	2	-	-	-	-	-	-	-	-	-	-
栃木県	-	-	-	4	-	-	-	1	-	-	-	-	-	-	-	-	-	-
群馬県	-	1	-	17	-	-	-	4	-	-	-	-	-	-	-	-	-	-
埼玉県	-	-	-	39	-	-	-	4	-	-	-	-	-	-	-	-	-	-
千葉県	-	-	1	46	-	-	-	6	-	-	-	-	-	-	-	2	-	-
東京都	-	4	6	141	-	-	-	21	-	1	-	14	-	-	-	-	-	-
神奈川県	-	-	-	59	-	-	-	8	-	-	-	2	-	-	-	-	-	-
新潟県	-	-	1	7	-	-	-	2	-	-	-	-	-	-	-	-	-	-
富山県	-	-	-	2	-	-	-	-	-	-	-	-	-	-	-	-	-	-
石川県	-	-	-	6	-	-	-	2	-	-	-	-	-	-	-	-	-	-
福井県	-	-	-	1	-	-	-	-	-	-	-	-	-	-	-	-	-	-
山梨県	-	-	-	3	-	-	-	-	-	-	-	-	-	-	-	-	-	-
長野県	-	-	-	5	-	-	-	2	-	-	-	-	-	-	-	-	-	-
岐阜県	-	-	-	4	-	-	-	3	-	-	-	-	-	-	-	-	-	-
静岡県	-	-	-	8	-	-	-	3	-	-	-	-	-	-	-	-	-	-
愛知県	-	1	-	8	-	-	-	6	-	-	-	1	-	-	-	-	-	-
三重県	-	-	-	6	-	-	-	5	-	-	-	-	-	-	-	-	-	-
滋賀県	-	-	-	2	-	-	-	1	-	-	-	-	-	-	-	1	-	-
京都府	-	-	-	-	-	-	-	3	-	-	-	1	-	-	-	-	-	-
大阪府	-	1	2	6	-	-	-	6	-	-	-	-	-	-	-	1	-	-
兵庫県	-	-	-	3	-	-	-	2	-	-	-	-	-	-	-	-	-	-
奈良県	-	-	-	2	-	-	-	-	-	-	-	-	-	-	-	-	-	-
和歌山県	-	-	-	2	-	-	-	2	-	-	-	-	-	-	-	-	-	-
鳥取県	-	-	-	-	-	-	-	2	-	-	-	-	-	-	-	-	-	-
島根県	-	-	-	1	-	-	-	-	-	-	-	-	-	-	-	-	-	-
岡山県	-	-	-	1	-	-	-	4	-	-	-	-	-	-	-	-	-	-
広島県	-	-	1	7	-	-	-	4	-	-	-	-	-	-	-	-	-	-
山口県	-	-	-	1	-	-	-	2	-	-	-	-	-	-	-	-	-	-
徳島県	-	-	-	-	-	-	-	1	-	-	-	-	-	-	-	-	-	-
香川県	-	-	-	1	-	-	-	2	-	-	-	-	-	-	-	-	-	-
愛媛県	-	-	-	1	-	-	-	4	-	-	-	-	-	-	-	-	-	-
高知県	-	-	-	-	-	-	-	1	-	-	-	-	-	-	-	-	-	-
福岡県	-	-	-	8	-	-	-	11	-	-	-	1	-	-	-	-	-	-
佐賀県	-	-	-	-	-	-	-	3	-	-	-	-	-	-	-	-	-	-
長崎県	-	-	-	-	-	-	-	2	-	-	-	-	-	-	-	-	-	-
熊本県	-	-	-	1	-	-	-	3	-	-	-	-	-	-	-	-	-	-
大分県	-	-	-	-	-	-	-	1	-	-	-	-	-	-	-	-	-	-
宮崎県	-	-	1	4	-	-	-	1	-	-	-	-	-	-	-	-	-	-
鹿児島県	-	-	-	1	-	-	-	6	-	-	-	-	-	-	-	-	-	-
沖縄県	-	-	1	5	-	-	-	-	-	-	-	-	-	-	-	-	-	-

*2016年2月15日より届出対象疾患となりました。

**2013年3月4日より届出対象疾患となりました。

報告数・累積報告数，疾病・都道府県別

2024年第52週

	回帰熱		キャサナル 森林病		Q熱		狂犬病		コクシジ オイデス症		ジカウイルス 感染症*		重症熱性血小板 減少症候群**		腎症候性出血熱		西部ウマ脳炎	
	報告数	累積	報告数	累積	報告数	累積	報告数	累積	報告数	累積	報告数	累積	報告数	累積	報告数	累積	報告数	累積
総数	-	11	-	-	-	6	-	-	-	4	-	4	-	120	-	-	-	-
北海道	-	11	-	-	-	-	-	-	-	-	-	-	-	-	-	-	-	-
青森県	-	-	-	-	-	-	-	-	-	-	-	-	-	-	-	-	-	-
岩手県	-	-	-	-	-	-	-	-	-	-	-	-	-	-	-	-	-	-
宮城県	-	-	-	-	-	-	-	-	-	-	-	-	-	-	-	-	-	-
秋田県	-	-	-	-	-	-	-	-	-	-	-	-	-	-	-	-	-	-
山形県	-	-	-	-	-	-	-	-	-	-	-	-	-	-	-	-	-	-
福島県	-	-	-	-	-	-	-	-	-	-	-	-	-	-	-	-	-	-
茨城県	-	-	-	-	-	-	-	-	-	-	-	-	-	-	-	-	-	-
栃木県	-	-	-	-	-	-	-	-	-	-	-	-	-	-	-	-	-	-
群馬県	-	-	-	-	-	-	-	-	-	-	-	-	-	-	-	-	-	-
埼玉県	-	-	-	-	-	-	-	-	-	-	-	-	-	-	-	-	-	-
千葉県	-	-	-	-	-	-	-	-	-	2	-	-	-	-	-	-	-	-
東京都	-	-	-	-	-	-	-	-	-	2	-	-	-	-	-	-	-	-
神奈川県	-	-	-	-	-	-	-	-	-	-	-	-	-	-	-	-	-	-
新潟県	-	-	-	-	-	-	-	-	-	-	-	-	-	-	-	-	-	-
富山県	-	-	-	-	-	-	-	-	-	-	-	-	-	-	-	-	-	-
石川県	-	-	-	-	-	-	-	-	-	-	-	-	-	-	-	-	-	-
福井県	-	-	-	-	-	-	-	-	-	-	-	-	-	-	-	-	-	-
山梨県	-	-	-	-	-	-	-	-	-	-	-	-	-	-	-	-	-	-
長野県	-	-	-	-	-	-	-	-	-	-	-	-	-	-	-	-	-	-
岐阜県	-	-	-	-	-	-	-	-	-	-	-	-	-	-	-	-	-	-
静岡県	-	-	-	-	-	-	-	-	-	-	-	-	5	-	-	-	-	-
愛知県	-	-	-	-	-	-	-	-	-	-	3	-	2	-	-	-	-	-
三重県	-	-	-	-	-	-	-	-	-	-	-	-	1	-	-	-	-	-
滋賀県	-	-	-	-	-	-	-	-	-	-	-	-	-	-	-	-	-	-
京都府	-	-	-	-	-	-	-	-	-	-	-	-	1	-	-	-	-	-
大阪府	-	-	-	-	-	-	-	-	-	-	1	-	4	-	-	-	-	-
兵庫県	-	-	-	-	-	-	-	-	-	-	-	-	4	-	-	-	-	-
奈良県	-	-	-	-	-	-	-	-	-	-	-	-	1	-	-	-	-	-
和歌山県	-	-	-	-	-	-	-	-	-	-	-	-	1	-	-	-	-	-
鳥取県	-	-	-	-	-	-	-	-	-	-	-	-	2	-	-	-	-	-
島根県	-	-	-	-	-	-	-	-	-	-	-	-	6	-	-	-	-	-
岡山県	-	-	-	-	-	-	-	-	-	-	-	-	1	-	-	-	-	-
広島県	-	-	-	-	-	-	-	-	-	-	-	-	10	-	-	-	-	-
山口県	-	-	-	-	-	-	-	-	-	-	-	-	9	-	-	-	-	-
徳島県	-	-	-	-	-	-	-	-	-	-	-	-	-	-	-	-	-	-
香川県	-	-	-	-	-	-	-	-	-	-	-	-	5	-	-	-	-	-
愛媛県	-	-	-	-	-	6	-	-	-	-	-	-	6	-	-	-	-	-
高知県	-	-	-	-	-	-	-	-	-	-	-	-	10	-	-	-	-	-
福岡県	-	-	-	-	-	-	-	-	-	-	-	-	4	-	-	-	-	-
佐賀県	-	-	-	-	-	-	-	-	-	-	-	-	4	-	-	-	-	-
長崎県	-	-	-	-	-	-	-	-	-	-	-	-	13	-	-	-	-	-
熊本県	-	-	-	-	-	-	-	-	-	-	-	-	7	-	-	-	-	-
大分県	-	-	-	-	-	-	-	-	-	-	-	-	10	-	-	-	-	-
宮崎県	-	-	-	-	-	-	-	-	-	-	-	-	8	-	-	-	-	-
鹿児島県	-	-	-	-	-	-	-	-	-	-	-	-	6	-	-	-	-	-
沖縄県	-	-	-	-	-	-	-	-	-	-	-	-	-	-	-	-	-	-

*鳥インフルエンザ(H5N1及びH7N9)を除く。

報告数・累積報告数, 疾病・都道府県別

2024年第52週

	ダニ媒介脳炎		炭 疽		チクングニア熱		つつが虫病		デング熱		東部ウマ脳炎		鳥インフルエンザ*		ニパウイルス感染症		日本紅斑熱	
	報告数	累積	報告数	累積	報告数	累積	報告数	累積	報告数	累積	報告数	累積	報告数	累積	報告数	累積	報告数	累積
総 数	-	2	-	-	-	10	23	349	3	232	-	-	-	-	-	-	-	505
北海道	-	2	-	-	-	1	-	-	1	4	-	-	-	-	-	-	-	1
青森県	-	-	-	-	-	-	-	14	-	-	-	-	-	-	-	-	-	2
岩手県	-	-	-	-	-	-	-	4	-	-	-	-	-	-	-	-	-	-
宮城県	-	-	-	-	-	-	-	9	-	1	-	-	-	-	-	-	-	-
秋田県	-	-	-	-	-	-	-	4	-	-	-	-	-	-	-	-	-	-
山形県	-	-	-	-	-	-	-	6	-	1	-	-	-	-	-	-	-	-
福島県	-	-	-	-	-	-	-	23	-	-	-	-	-	-	-	-	-	-
茨城県	-	-	-	-	-	-	1	13	-	6	-	-	-	-	-	-	-	5
栃木県	-	-	-	-	-	-	-	1	-	2	-	-	-	-	-	-	-	-
群馬県	-	-	-	-	-	-	-	9	-	2	-	-	-	-	-	-	-	1
埼玉県	-	-	-	-	-	-	-	3	-	11	-	-	-	-	-	-	-	1
千葉県	-	-	-	-	-	1	9	50	-	21	-	-	-	-	-	-	-	30
東京都	-	-	-	-	-	5	-	5	1	68	-	-	-	-	-	-	-	-
神奈川県	-	-	-	-	-	-	1	14	1	13	-	-	-	-	-	-	-	2
新潟県	-	-	-	-	-	-	-	4	-	1	-	-	-	-	-	-	-	-
富山県	-	-	-	-	-	-	-	1	-	-	-	-	-	-	-	-	-	-
石川県	-	-	-	-	-	-	-	2	-	1	-	-	-	-	-	-	-	2
福井県	-	-	-	-	-	-	-	1	-	1	-	-	-	-	-	-	-	-
山梨県	-	-	-	-	-	-	-	-	-	1	-	-	-	-	-	-	-	-
長野県	-	-	-	-	-	-	-	5	-	2	-	-	-	-	-	-	-	-
岐阜県	-	-	-	-	-	-	-	22	-	3	-	-	-	-	-	-	-	-
静岡県	-	-	-	-	-	-	3	9	-	8	-	-	-	-	-	-	-	13
愛知県	-	-	-	-	-	1	-	10	-	19	-	-	-	-	-	-	-	8
三重県	-	-	-	-	-	-	-	3	-	2	-	-	-	-	-	-	-	72
滋賀県	-	-	-	-	-	-	1	3	-	3	-	-	-	-	-	-	-	-
京都府	-	-	-	-	-	-	-	1	-	6	-	-	-	-	-	-	-	5
大阪府	-	-	-	-	-	1	-	2	-	21	-	-	-	-	-	-	-	17
兵庫県	-	-	-	-	-	-	-	4	-	7	-	-	-	-	-	-	-	17
奈良県	-	-	-	-	-	-	1	1	-	1	-	-	-	-	-	-	-	1
和歌山県	-	-	-	-	-	-	1	6	-	-	-	-	-	-	-	-	-	34
鳥取県	-	-	-	-	-	-	-	1	-	-	-	-	-	-	-	-	-	8
島根県	-	-	-	-	-	-	-	2	-	1	-	-	-	-	-	-	-	38
岡山県	-	-	-	-	-	-	-	-	-	-	-	-	-	-	-	-	-	21
広島県	-	-	-	-	-	1	11	-	5	-	-	-	-	-	-	-	-	58
山口県	-	-	-	-	-	-	-	-	-	-	-	-	-	-	-	-	-	11
徳島県	-	-	-	-	-	-	-	-	-	-	-	-	-	-	-	-	-	8
香川県	-	-	-	-	-	-	-	-	-	1	-	-	-	-	-	-	-	12
愛媛県	-	-	-	-	-	-	-	-	-	2	-	-	-	-	-	-	-	19
高知県	-	-	-	-	-	-	-	2	-	1	-	-	-	-	-	-	-	9
福岡県	-	-	-	-	-	1	-	1	-	10	-	-	-	-	-	-	-	8
佐賀県	-	-	-	-	-	-	-	3	-	1	-	-	-	-	-	-	-	19
長崎県	-	-	-	-	-	-	-	11	-	-	-	-	-	-	-	-	-	24
熊本県	-	-	-	-	-	1	9	-	2	-	-	-	-	-	-	-	-	16
大分県	-	-	-	-	-	-	-	9	-	-	-	-	-	-	-	-	-	14
宮崎県	-	-	-	-	-	-	3	34	-	-	-	-	-	-	-	-	-	16
鹿児島県	-	-	-	-	-	-	-	29	-	1	-	-	-	-	-	-	-	13
沖縄県	-	-	-	-	-	1	8	-	3	-	-	-	-	-	-	-	-	-

報告数・累積報告数，疾病・都道府県別

2024年第52週

	日本脳炎		ハンタウイルス 肺症候群		Bウイルス病		鼻 疽		ブルセラ症		ペネズエラ ウマ脳炎		ヘンドラウイルス 感 染 症		発しんチフス		ボツリヌス症		
	報告数	累積	報告数	累積	報告数	累積	報告数	累積	報告数	累積	報告数	累積	報告数	累積	報告数	累積	報告数	累積	
総 数	-	9	-	-	-	-	-	-	-	5	-	-	-	-	-	-	-	-	7
北海道	-	-	-	-	-	-	-	-	-	-	-	-	-	-	-	-	-	-	-
青森県	-	-	-	-	-	-	-	-	-	-	-	-	-	-	-	-	-	-	-
岩手県	-	-	-	-	-	-	-	-	-	-	-	-	-	-	-	-	-	-	-
宮城県	-	-	-	-	-	-	-	-	-	-	-	-	-	-	-	-	-	-	-
秋田県	-	-	-	-	-	-	-	-	-	-	-	-	-	-	-	-	-	-	-
山形県	-	-	-	-	-	-	-	-	-	-	-	-	-	-	-	-	-	-	-
福島県	-	-	-	-	-	-	-	-	-	-	-	-	-	-	-	-	-	-	-
茨城県	-	-	-	-	-	-	-	-	-	-	-	-	-	-	-	-	-	-	-
栃木県	-	1	-	-	-	-	-	-	-	-	-	-	-	-	-	-	-	-	-
群馬県	-	1	-	-	-	-	-	-	-	-	-	-	-	-	-	-	-	-	-
埼玉県	-	1	-	-	-	-	-	-	-	1	-	-	-	-	-	-	-	-	-
千葉県	-	2	-	-	-	-	-	-	-	2	-	-	-	-	-	-	-	-	-
東京都	-	1	-	-	-	-	-	-	-	-	-	-	-	-	-	-	-	-	-
神奈川県	-	-	-	-	-	-	-	-	-	-	-	-	-	-	-	-	-	-	2
新潟県	-	-	-	-	-	-	-	-	-	-	-	-	-	-	-	-	-	-	-
富山県	-	-	-	-	-	-	-	-	-	-	-	-	-	-	-	-	-	-	4
石川県	-	-	-	-	-	-	-	-	-	-	-	-	-	-	-	-	-	-	-
福井県	-	-	-	-	-	-	-	-	-	-	-	-	-	-	-	-	-	-	-
山梨県	-	-	-	-	-	-	-	-	-	-	-	-	-	-	-	-	-	-	-
長野県	-	-	-	-	-	-	-	-	-	-	-	-	-	-	-	-	-	-	-
岐阜県	-	-	-	-	-	-	-	-	-	-	-	-	-	-	-	-	-	-	-
静岡県	-	1	-	-	-	-	-	-	-	-	-	-	-	-	-	-	-	-	-
愛知県	-	1	-	-	-	-	-	-	-	-	-	-	-	-	-	-	-	-	-
三重県	-	-	-	-	-	-	-	-	-	-	-	-	-	-	-	-	-	-	-
滋賀県	-	-	-	-	-	-	-	-	-	-	-	-	-	-	-	-	-	-	-
京都府	-	-	-	-	-	-	-	-	-	-	-	-	-	-	-	-	-	-	-
大阪府	-	-	-	-	-	-	-	-	-	-	-	-	-	-	-	-	-	-	-
兵庫県	-	-	-	-	-	-	-	-	-	1	-	-	-	-	-	-	-	-	-
奈良県	-	-	-	-	-	-	-	-	-	-	-	-	-	-	-	-	-	-	-
和歌山県	-	-	-	-	-	-	-	-	-	-	-	-	-	-	-	-	-	-	1
鳥取県	-	-	-	-	-	-	-	-	-	-	-	-	-	-	-	-	-	-	-
島根県	-	-	-	-	-	-	-	-	-	-	-	-	-	-	-	-	-	-	-
岡山県	-	-	-	-	-	-	-	-	-	-	-	-	-	-	-	-	-	-	-
広島県	-	-	-	-	-	-	-	-	-	-	-	-	-	-	-	-	-	-	-
山口県	-	-	-	-	-	-	-	-	-	-	-	-	-	-	-	-	-	-	-
徳島県	-	-	-	-	-	-	-	-	-	-	-	-	-	-	-	-	-	-	-
香川県	-	-	-	-	-	-	-	-	-	-	-	-	-	-	-	-	-	-	-
愛媛県	-	-	-	-	-	-	-	-	-	-	-	-	-	-	-	-	-	-	-
高知県	-	-	-	-	-	-	-	-	-	-	-	-	-	-	-	-	-	-	-
福岡県	-	-	-	-	-	-	-	-	-	-	-	-	-	-	-	-	-	-	-
佐賀県	-	-	-	-	-	-	-	-	-	-	-	-	-	-	-	-	-	-	-
長崎県	-	-	-	-	-	-	-	-	-	-	-	-	-	-	-	-	-	-	-
熊本県	-	1	-	-	-	-	-	-	-	1	-	-	-	-	-	-	-	-	-
大分県	-	-	-	-	-	-	-	-	-	-	-	-	-	-	-	-	-	-	-
宮崎県	-	-	-	-	-	-	-	-	-	-	-	-	-	-	-	-	-	-	-
鹿児島県	-	-	-	-	-	-	-	-	-	-	-	-	-	-	-	-	-	-	-
沖縄県	-	-	-	-	-	-	-	-	-	-	-	-	-	-	-	-	-	-	-

報告数・累積報告数, 疾病・都道府県別

2024年第52週

	マラリア		野 兎 病		ライム病		リッサウイルス感染症		リフトバレー熱		類 鼻 疽		レジオネラ症		レプトスピラ症		ロッキー山紅斑熱	
	報告数	累積	報告数	累積	報告数	累積	報告数	累積	報告数	累積	報告数	累積	報告数	累積	報告数	累積	報告数	累積
総 数	-	45	-	-	-	25	-	-	-	-	-	2	39	2419	-	53	-	-
北海道	-	-	-	-	-	18	-	-	-	-	-	-	-	62	-	-	-	-
青森県	-	-	-	-	-	-	-	-	-	-	-	-	-	18	-	-	-	-
岩手県	-	-	-	-	-	-	-	-	-	-	-	-	-	22	-	-	-	-
宮城県	-	1	-	-	-	-	-	-	-	-	-	-	1	46	-	-	-	-
秋田県	-	1	-	-	-	-	-	-	-	-	-	-	-	18	-	-	-	-
山形県	-	-	-	-	-	-	-	-	-	-	-	-	1	19	-	-	-	-
福島県	-	-	-	-	-	-	-	-	-	-	-	-	-	42	-	-	-	-
茨城県	-	3	-	-	-	-	-	-	-	-	-	-	1	84	-	1	-	-
栃木県	-	-	-	-	-	-	-	-	-	-	-	-	2	84	-	-	-	-
群馬県	-	1	-	-	-	-	-	-	-	-	-	-	1	48	-	1	-	-
埼玉県	-	3	-	-	-	1	-	-	-	-	-	1	4	141	-	1	-	-
千葉県	-	5	-	-	-	1	-	-	-	-	-	1	2	132	-	-	-	-
東京都	-	10	-	-	-	1	-	-	-	-	-	-	1	260	-	5	-	-
神奈川県	-	1	-	-	-	-	-	-	-	-	-	-	3	152	-	-	-	-
新潟県	-	-	-	-	-	-	-	-	-	-	-	-	2	57	-	-	-	-
富山県	-	-	-	-	-	-	-	-	-	-	-	-	1	45	-	-	-	-
石川県	-	1	-	-	-	-	-	-	-	-	-	-	2	49	-	-	-	-
福井県	-	-	-	-	-	1	-	-	-	-	-	-	2	21	-	-	-	-
山梨県	-	-	-	-	-	-	-	-	-	-	-	-	-	18	-	-	-	-
長野県	-	1	-	-	-	-	-	-	-	-	-	-	1	43	-	-	-	-
岐阜県	-	-	-	-	-	-	-	-	-	-	-	-	-	39	-	-	-	-
静岡県	-	-	-	-	-	-	-	-	-	-	-	-	2	61	-	-	-	-
愛知県	-	2	-	-	-	2	-	-	-	-	-	-	1	149	-	2	-	-
三重県	-	-	-	-	-	-	-	-	-	-	-	-	1	33	-	1	-	-
滋賀県	-	-	-	-	-	-	-	-	-	-	-	-	-	39	-	1	-	-
京都府	-	4	-	-	-	-	-	-	-	-	-	-	1	50	-	2	-	-
大阪府	-	6	-	-	-	-	-	-	-	-	-	-	-	112	-	-	-	-
兵庫県	-	2	-	-	-	1	-	-	-	-	-	-	3	92	-	3	-	-
奈良県	-	-	-	-	-	-	-	-	-	-	-	-	-	24	-	1	-	-
和歌山県	-	-	-	-	-	-	-	-	-	-	-	-	-	13	-	-	-	-
鳥取県	-	-	-	-	-	-	-	-	-	-	-	-	-	9	-	-	-	-
島根県	-	-	-	-	-	-	-	-	-	-	-	-	-	9	-	-	-	-
岡山県	-	-	-	-	-	-	-	-	-	-	-	-	-	42	-	-	-	-
広島県	-	-	-	-	-	-	-	-	-	-	-	-	-	54	-	-	-	-
山口県	-	-	-	-	-	-	-	-	-	-	-	-	1	27	-	-	-	-
徳島県	-	-	-	-	-	-	-	-	-	-	-	-	-	23	-	-	-	-
香川県	-	-	-	-	-	-	-	-	-	-	-	-	-	15	-	-	-	-
愛媛県	-	-	-	-	-	-	-	-	-	-	-	-	-	17	-	-	-	-
高知県	-	1	-	-	-	-	-	-	-	-	-	-	1	9	-	-	-	-
福岡県	-	1	-	-	-	-	-	-	-	-	-	-	3	77	-	3	-	-
佐賀県	-	-	-	-	-	-	-	-	-	-	-	-	2	10	-	-	-	-
長崎県	-	-	-	-	-	-	-	-	-	-	-	-	-	18	-	-	-	-
熊本県	-	1	-	-	-	-	-	-	-	-	-	-	-	38	-	-	-	-
大分県	-	-	-	-	-	-	-	-	-	-	-	-	-	21	-	-	-	-
宮崎県	-	-	-	-	-	-	-	-	-	-	-	-	-	16	-	1	-	-
鹿児島県	-	-	-	-	-	-	-	-	-	-	-	-	-	26	-	4	-	-
沖縄県	-	1	-	-	-	-	-	-	-	-	-	-	-	35	-	27	-	-

*E型肝炎及びA型肝炎を除く。
 **2014年9月19日より届出対象疾患となりました。2023年5月26日よりカルバペネム耐性腸内細菌科細菌感染症から感染症法上の名称が変更されました。
 ***急性灰白髄炎を除く。2018年5月1日より届出対象疾患となりました。
 ****ウエストナイル脳炎、西部ウマ脳炎、ダニ媒介脳炎、東部ウマ脳炎、日本脳炎、ベネズエラウマ脳炎及びリフトバレー熱を除く。

報告数・累積報告数、疾病・都道府県別

2024年第52週

	アメルバ赤痢		ウイルス型肝炎*		カルバペネム耐性 腸内細菌科細菌感染症**		急性弛緩性 麻痺***		急性脳炎****		クリプト スポリジウム症		クロイツフェルト ・ヤコブ病		劇症型溶血性 レンサ球菌感染症		後天性免疫不全 症候群	
	報告数	累積	報告数	累積	報告数	累積	報告数	累積	報告数	累積	報告数	累積	報告数	累積	報告数	累積	報告数	累積
総 数	8	514	2	226	25	2277	2	47	28	609	-	27	2	169	22	1888	17	991
北海道	-	11	-	6	2	100	-	5	1	27	-	3	-	6	-	91	4	37
青森県	-	2	-	-	-	32	-	-	-	3	-	1	-	7	1	15	-	2
岩手県	-	3	-	2	-	20	-	-	1	4	-	-	-	1	-	12	-	3
宮城県	-	8	-	5	-	48	-	-	-	1	-	1	-	3	-	30	-	7
秋田県	-	-	-	-	-	38	-	-	-	8	-	-	-	3	-	12	-	-
山形県	-	-	-	2	-	19	-	-	-	-	-	-	-	1	-	19	1	3
福島県	-	3	-	5	1	39	-	-	1	2	-	-	-	2	1	40	-	8
茨城県	-	6	-	8	-	24	-	-	1	22	-	-	-	6	1	29	2	28
栃木県	-	5	-	2	-	31	-	1	-	9	-	-	-	5	-	15	-	20
群馬県	-	8	-	9	-	28	-	-	1	4	-	1	-	1	1	34	-	15
埼玉県	-	26	-	17	1	103	-	1	1	28	-	-	-	2	-	108	-	33
千葉県	-	26	-	13	2	127	-	-	5	88	-	-	-	12	1	93	-	35
東京都	3	101	-	42	3	206	-	5	4	54	-	14	-	11	3	243	4	287
神奈川県	-	42	-	13	1	172	-	5	1	30	-	-	1	8	1	129	-	64
新潟県	-	10	-	-	-	53	-	-	-	11	-	-	-	5	-	42	-	11
富山県	-	3	-	-	-	25	-	-	-	3	-	-	-	1	1	22	-	7
石川県	2	5	-	1	-	31	-	1	-	9	-	-	-	-	1	11	-	4
福井県	-	2	-	-	-	6	-	-	-	-	-	-	-	1	-	10	-	1
山梨県	-	1	-	-	-	10	1	1	-	5	-	-	-	3	-	16	-	-
長野県	-	3	-	1	-	34	-	2	3	13	-	-	-	6	1	46	-	3
岐阜県	-	5	-	2	1	19	1	1	-	13	-	-	-	3	-	27	1	16
静岡県	-	11	-	3	-	20	-	2	1	38	-	-	-	5	-	45	-	27
愛知県	-	38	-	3	4	170	-	2	2	34	-	-	-	4	-	123	-	71
三重県	-	8	-	1	-	29	-	2	-	6	-	-	-	2	-	28	-	6
滋賀県	-	4	-	1	-	22	-	1	-	1	-	-	-	1	-	19	-	6
京都府	-	7	1	6	-	58	-	-	1	11	-	-	-	4	1	39	1	10
大阪府	1	37	-	26	-	177	-	2	1	21	-	4	-	9	1	104	-	89
兵庫県	1	34	-	12	2	92	-	2	-	23	-	-	-	10	-	66	-	27
奈良県	-	6	-	5	3	38	-	2	-	2	-	-	-	2	1	20	-	7
和歌山県	-	3	-	2	-	9	-	-	-	2	-	-	-	4	-	6	-	6
鳥取県	-	5	-	1	-	4	-	-	-	4	-	-	-	1	-	11	-	1
島根県	-	1	-	1	-	26	-	-	-	2	-	-	-	-	-	17	-	2
岡山県	-	9	-	5	-	34	-	3	-	12	-	-	-	1	-	30	-	8
広島県	-	6	-	2	-	55	-	3	3	21	-	-	-	5	1	40	-	10
山口県	-	3	-	1	-	26	-	-	-	13	-	-	-	2	-	17	-	9
徳島県	-	3	-	1	-	10	-	-	-	5	-	-	-	-	-	8	-	4
香川県	-	5	-	-	1	21	-	-	-	4	-	-	-	2	2	18	-	5
愛媛県	-	4	-	3	-	16	-	-	1	8	-	1	-	-	-	27	-	7
高知県	-	1	-	-	-	13	-	2	-	-	-	-	-	-	-	7	1	5
福岡県	1	25	-	6	3	147	-	1	-	29	-	1	-	6	3	67	2	56
佐賀県	-	3	-	2	-	11	-	-	-	2	-	-	-	-	-	14	-	5
長崎県	-	4	-	2	1	35	-	-	-	6	-	-	-	3	-	17	-	8
熊本県	-	8	1	7	-	17	-	-	-	-	-	-	-	3	-	14	-	9
大分県	-	3	-	1	-	26	-	-	-	3	-	-	-	1	1	22	-	9
宮崎県	-	5	-	3	-	4	-	-	-	1	-	-	-	4	-	21	-	2
鹿児島県	-	5	-	2	-	13	-	-	-	5	-	1	1	10	-	17	-	7
沖縄県	-	6	-	2	-	39	-	3	-	22	-	-	-	3	-	47	1	11

*2013年4月1日より届出対象疾患となりました。
 **2014年9月19日より届出対象疾患となりました。

報告数・累積報告数, 疾病・都道府県別

2024年第52週

	ジアルジア症		侵襲性インフルエンザ菌感染症*		侵襲性髄膜炎菌感染症*		侵襲性肺炎球菌感染症*		水痘** (入院例に限る)		先天性風しん症候群		梅毒		播種性ク립トコックス症**		破傷風	
	報告数	累積	報告数	累積	報告数	累積	報告数	累積	報告数	累積	報告数	累積	報告数	累積	報告数	累積	報告数	累積
総数	2	42	25	644	1	66	79	2530	3	483	-	-	201	14663	3	189	-	85
北海道	-	1	1	27	-	2	2	91	1	23	-	-	11	529	-	2	-	1
青森県	-	-	-	4	-	-	-	34	-	5	-	-	-	29	-	-	-	2
岩手県	-	-	-	2	-	-	-	9	-	9	-	-	-	41	-	1	-	1
宮城県	-	-	-	5	-	1	1	37	-	6	-	-	6	170	-	5	-	1
秋田県	-	-	-	8	-	-	-	14	-	11	-	-	-	34	-	2	-	2
山形県	-	-	-	1	-	-	1	25	-	2	-	-	1	31	-	1	-	-
福島県	-	1	1	3	-	-	-	23	-	6	-	-	2	133	-	4	-	-
茨城県	-	1	-	8	-	3	1	42	-	6	-	-	4	323	-	3	-	5
栃木県	-	1	-	8	-	2	2	34	-	14	-	-	7	184	1	4	-	-
群馬県	-	-	-	3	-	-	1	23	-	5	-	-	3	201	-	-	-	2
埼玉県	-	-	2	30	-	1	-	97	-	5	-	-	12	475	-	8	-	2
千葉県	-	1	-	19	-	5	4	106	-	20	-	-	7	454	-	8	-	3
東京都	-	15	2	69	-	10	10	276	1	66	-	-	38	3703	-	20	-	3
神奈川県	-	-	-	45	-	3	12	213	-	36	-	-	9	792	-	9	-	8
新潟県	-	-	-	11	-	-	1	38	-	7	-	-	2	139	-	3	-	-
富山県	1	2	-	12	-	1	2	13	1	4	-	-	-	47	-	1	-	2
石川県	-	-	-	14	-	-	-	22	-	5	-	-	3	83	-	3	-	1
福井県	-	-	-	7	-	1	-	19	-	3	-	-	-	43	-	-	-	-
山梨県	-	-	-	1	-	-	-	5	-	5	-	-	-	40	-	2	-	2
長野県	-	-	1	10	-	-	1	25	-	5	-	-	1	90	-	4	-	1
岐阜県	-	1	1	10	-	1	2	41	-	12	-	-	2	138	-	2	-	1
静岡県	-	1	-	12	-	3	1	62	-	15	-	-	7	344	-	4	-	3
愛知県	-	3	1	49	-	3	8	221	-	37	-	-	24	846	-	11	-	6
三重県	-	-	-	9	-	1	-	32	-	2	-	-	2	135	-	2	-	-
滋賀県	-	1	1	8	-	2	-	32	-	3	-	-	6	86	-	3	-	1
京都府	-	-	1	16	-	1	6	67	-	9	-	-	2	156	-	5	-	1
大阪府	-	3	2	67	-	11	6	251	-	32	-	-	9	1906	1	14	-	4
兵庫県	-	2	5	31	-	1	4	136	-	20	-	-	8	418	-	9	-	3
奈良県	-	-	-	14	-	-	1	27	-	8	-	-	2	79	-	2	-	4
和歌山県	-	-	-	3	-	1	1	24	-	2	-	-	1	54	-	1	-	4
鳥取県	-	-	-	3	-	-	-	13	-	2	-	-	-	40	-	1	-	1
島根県	-	-	-	6	-	-	1	23	-	4	-	-	1	35	-	4	-	-
岡山県	-	1	2	13	-	3	-	34	-	11	-	-	3	352	-	5	-	-
広島県	-	5	-	9	-	2	-	33	-	9	-	-	-	273	-	4	-	-
山口県	-	-	1	6	-	1	1	25	-	9	-	-	1	91	-	3	-	3
徳島県	-	-	-	3	-	-	-	13	-	-	-	-	2	67	-	5	-	-
香川県	-	-	-	8	-	1	1	17	-	4	-	-	3	107	-	3	-	-
愛媛県	-	-	-	6	-	-	-	17	-	1	-	-	-	140	1	4	-	-
高知県	-	-	-	9	-	-	-	19	-	-	-	-	1	44	-	1	-	1
福岡県	1	3	1	28	-	3	6	116	-	27	-	-	14	880	-	7	-	1
佐賀県	-	-	-	2	-	-	-	8	-	6	-	-	1	83	-	-	-	1
長崎県	-	-	-	5	-	-	-	23	-	6	-	-	2	110	-	2	-	4
熊本県	-	-	1	1	-	-	1	22	-	3	-	-	-	230	-	4	-	-
大分県	-	-	1	2	1	1	-	13	-	4	-	-	-	91	-	5	-	2
宮崎県	-	-	-	4	-	-	-	16	-	5	-	-	-	160	-	6	-	2
鹿児島県	-	-	-	5	-	-	-	15	-	4	-	-	2	127	-	2	-	2
沖縄県	-	-	1	28	-	2	2	84	-	5	-	-	2	130	-	-	-	5

*2018年1月1日より届出対象疾患となりました。
 **2014年9月19日より届出対象疾患となりました。

報告数・累積報告数, 疾病・都道府県別

2024年第52週

	バンコマイシン耐性 黄色ブドウ球菌感染症		バンコマイシン耐性 腸球菌感染症		百日咳*		風しん		麻しん		薬剤耐性アシネト バクター感染症**	
	報告数	累積	報告数	累積	報告数	累積	報告数	累積	報告数	累積	報告数	累積
総 数	-	-	1	121	158	4054	1	7	-	45	-	6
北海道	-	-	-	2	15	430	-	1	-	-	-	-
青森県	-	-	-	-	4	64	-	-	-	-	-	-
岩手県	-	-	-	1	-	14	-	-	-	-	-	-
宮城県	-	-	-	1	1	6	-	-	-	-	-	-
秋田県	-	-	-	-	1	78	-	-	-	-	-	-
山形県	-	-	-	-	13	222	-	-	-	-	-	-
福島県	-	-	-	-	-	19	-	-	-	-	-	-
茨城県	-	-	-	1	1	23	-	-	-	-	-	1
栃木県	-	-	-	-	2	12	-	1	-	-	-	-
群馬県	-	-	-	1	2	34	-	-	-	-	-	-
埼玉県	-	-	-	-	5	172	-	1	-	8	-	1
千葉県	-	-	-	10	2	66	-	-	-	1	-	-
東京都	-	-	-	7	17	394	-	1	-	10	-	1
神奈川県	-	-	-	2	17	263	-	-	-	-	-	1
新潟県	-	-	-	-	1	127	-	-	-	-	-	-
富山県	-	-	-	-	-	2	-	-	-	-	-	-
石川県	-	-	-	-	-	11	-	-	-	-	-	-
福井県	-	-	-	-	-	23	-	-	-	-	-	-
山梨県	-	-	-	2	1	8	-	-	-	-	-	-
長野県	-	-	-	-	-	33	-	-	-	-	-	-
岐阜県	-	-	-	-	-	10	-	1	-	1	-	1
静岡県	-	-	-	20	-	34	-	-	-	-	-	-
愛知県	-	-	-	1	4	149	-	1	-	2	-	-
三重県	-	-	-	1	1	12	-	-	-	-	-	-
滋賀県	-	-	-	-	1	139	-	-	-	1	-	-
京都府	-	-	-	4	2	65	-	-	-	4	-	-
大阪府	-	-	-	15	13	288	1	1	-	11	-	-
兵庫県	-	-	-	3	12	207	-	-	-	4	-	-
奈良県	-	-	-	11	-	18	-	-	-	2	-	-
和歌山県	-	-	-	3	-	26	-	-	-	-	-	-
鳥取県	-	-	-	-	-	375	-	-	-	-	-	-
島根県	-	-	-	-	7	31	-	-	-	-	-	-
岡山県	-	-	-	-	-	19	-	-	-	-	-	-
広島県	-	-	1	11	1	52	-	-	-	-	-	-
山口県	-	-	-	2	2	20	-	-	-	-	-	-
徳島県	-	-	-	-	-	42	-	-	-	-	-	-
香川県	-	-	-	-	1	4	-	-	-	-	-	-
愛媛県	-	-	-	2	-	129	-	-	-	-	-	-
高知県	-	-	-	-	1	5	-	-	-	-	-	-
福岡県	-	-	-	-	15	216	-	-	-	1	-	-
佐賀県	-	-	-	-	2	15	-	-	-	-	-	-
長崎県	-	-	-	1	-	4	-	-	-	-	-	1
熊本県	-	-	-	-	-	42	-	-	-	-	-	-
大分県	-	-	-	19	-	3	-	-	-	-	-	-
宮崎県	-	-	-	-	4	58	-	-	-	-	-	-
鹿児島県	-	-	-	-	-	7	-	-	-	-	-	-
沖縄県	-	-	-	1	10	83	-	-	-	-	-	-

注) 百日咳は2018年1月1日より全数把握対象疾患に変更となりました。
 *鳥インフルエンザ及び新型インフルエンザ等感染症を除く。
 **2023年5月8日より定点把握対象疾患に変更となりました。
 ***2018年第9週より定点当たり報告数の表示が開始されました。

報告数・定点当り報告数, 疾病・都道府県別

2024年第52週

	インフルエンザ*		新型コロナウイルス感染症**		RSウイルス感染症***		咽頭結膜熱		A群溶血性レンサ球菌咽頭炎		感染性胃腸炎		水痘		手足口病		伝染性紅斑	
	報告数	定点当り	報告数	定点当り	報告数	定点当り	報告数	定点当り	報告数	定点当り	報告数	定点当り	報告数	定点当り	報告数	定点当り	報告数	定点当り
総数	317812	64.39	34610	7.01	1272	0.41	1358	0.43	7466	2.38	15660	5.00	840	0.27	1692	0.54	2643	0.84
北海道	13351	59.87	3746	16.80	213	1.55	92	0.67	681	4.97	226	1.65	76	0.55	158	1.15	45	0.33
青森県	1978	34.10	498	8.59	15	0.41	24	0.65	50	1.35	169	4.57	7	0.19	42	1.14	106	2.86
岩手県	2894	45.94	929	14.75	12	0.30	40	1.00	128	3.20	137	3.43	16	0.40	38	0.95	29	0.73
宮城県	4314	47.41	949	10.43	14	0.25	38	0.69	111	2.02	262	4.76	13	0.24	45	0.82	78	1.42
秋田県	1532	29.46	487	9.37	8	0.24	18	0.53	34	1.00	222	6.53	16	0.47	39	1.15	1	0.03
山形県	1187	27.60	308	7.16	7	0.25	31	1.11	105	3.75	99	3.54	9	0.32	54	1.93	17	0.61
福島県	3637	44.35	764	9.32	25	0.51	34	0.69	91	1.86	114	2.33	13	0.27	38	0.78	91	1.86
茨城県	7813	65.11	1416	11.80	27	0.36	42	0.56	502	6.69	284	3.79	9	0.12	41	0.55	48	0.64
栃木県	4132	54.37	844	11.11	24	0.50	14	0.29	106	2.21	149	3.10	18	0.38	42	0.88	90	1.88
群馬県	4441	52.87	822	9.79	12	0.23	14	0.26	58	1.09	391	7.38	21	0.40	29	0.55	19	0.36
埼玉県	19981	76.56	2152	8.25	74	0.45	85	0.52	403	2.46	873	5.32	58	0.35	93	0.57	449	2.74
千葉県	15862	78.52	1508	7.47	24	0.19	44	0.35	412	3.30	538	4.30	16	0.13	69	0.55	226	1.81
東京都	23625	56.52	1809	4.33	105	0.40	65	0.25	659	2.50	1747	6.62	97	0.37	115	0.44	645	2.44
神奈川県	23869	66.30	1853	5.15	54	0.24	40	0.18	388	1.72	1164	5.17	71	0.32	88	0.39	385	1.71
新潟県	3313	38.08	694	7.98	17	0.31	43	0.78	230	4.18	120	2.18	41	0.75	66	1.20	37	0.67
富山県	1291	26.90	278	5.79	11	0.38	30	1.03	136	4.69	264	9.10	4	0.14	5	0.17	8	0.28
石川県	2092	43.58	241	5.02	7	0.24	27	0.93	89	3.07	271	9.34	24	0.83	15	0.52	6	0.21
福井県	1526	39.13	152	3.90	17	0.68	21	0.84	51	2.04	249	9.96	8	0.32	9	0.36	5	0.20
山梨県	3573	87.15	412	10.05	5	0.21	4	0.17	14	0.58	107	4.46	3	0.13	29	1.21	12	0.50
長野県	4201	47.74	882	10.02	12	0.22	22	0.41	74	1.37	142	2.63	13	0.24	70	1.30	39	0.72
岐阜県	4374	50.28	714	8.21	11	0.21	10	0.19	68	1.28	220	4.15	5	0.09	10	0.19	-	-
静岡県	9494	68.30	1245	8.96	22	0.25	15	0.17	84	0.94	404	4.54	8	0.09	8	0.09	26	0.29
愛知県	16058	82.35	1885	9.67	35	0.19	27	0.15	190	1.04	933	5.13	21	0.12	21	0.12	14	0.08
三重県	4457	61.90	432	6.00	21	0.47	11	0.24	112	2.49	211	4.69	14	0.31	-	-	1	0.02
滋賀県	3347	55.78	367	6.12	8	0.22	6	0.17	53	1.47	117	3.25	4	0.11	3	0.08	9	0.25
京都府	6860	54.88	593	4.74	25	0.33	71	0.93	149	1.96	325	4.28	4	0.05	17	0.22	32	0.42
大阪府	20596	67.53	1134	3.72	220	1.12	93	0.47	322	1.64	1001	5.11	51	0.26	65	0.33	25	0.13
兵庫県	14656	74.40	951	4.83	56	0.44	51	0.40	236	1.86	785	6.18	19	0.15	37	0.29	37	0.29
奈良県	3698	68.48	277	5.13	32	0.97	8	0.24	26	0.79	168	5.09	3	0.09	18	0.55	12	0.36
和歌山県	2752	57.33	210	4.38	13	0.45	5	0.17	31	1.07	142	4.90	6	0.21	5	0.17	2	0.07
鳥取県	1232	42.48	165	5.69	-	-	6	0.32	63	3.32	68	3.58	4	0.21	5	0.26	20	1.05
島根県	1922	50.58	106	2.79	10	0.43	13	0.57	39	1.70	118	5.13	3	0.13	-	-	9	0.39
岡山県	5356	63.76	615	7.32	4	0.07	19	0.35	78	1.44	242	4.48	5	0.09	13	0.24	1	0.02
広島県	7085	60.56	665	5.68	9	0.12	35	0.47	103	1.39	340	4.59	11	0.15	6	0.08	6	0.08
山口県	5117	76.37	403	6.01	11	0.26	7	0.16	169	3.93	232	5.40	4	0.09	11	0.26	5	0.12
徳島県	2048	55.35	297	8.03	5	0.22	7	0.30	13	0.57	83	3.61	3	0.13	8	0.35	2	0.09
香川県	2465	52.45	419	8.91	11	0.39	13	0.46	56	2.00	146	5.21	12	0.43	11	0.39	3	0.11
愛媛県	5101	85.02	338	5.63	24	0.67	17	0.47	121	3.36	184	5.11	3	0.08	33	0.92	4	0.11
高知県	2549	57.93	332	7.55	4	0.16	8	0.32	60	2.40	51	2.04	8	0.32	43	1.72	16	0.64
福岡県	16026	80.94	599	3.03	30	0.25	51	0.43	377	3.14	739	6.16	55	0.46	70	0.58	25	0.21
佐賀県	3680	94.36	248	6.36	1	0.04	11	0.48	59	2.57	128	5.57	2	0.09	17	0.74	-	-
長崎県	5759	82.27	529	7.56	4	0.09	13	0.30	151	3.43	127	2.89	15	0.34	13	0.30	12	0.27
熊本県	7312	92.56	358	4.53	7	0.14	22	0.45	137	2.80	285	5.82	7	0.14	50	1.02	7	0.14
大分県	6081	104.84	244	4.21	2	0.06	31	0.86	127	3.53	464	12.89	11	0.31	37	1.03	2	0.06
宮崎県	5234	90.24	306	5.28	2	0.06	33	0.92	176	4.89	292	8.11	10	0.28	14	0.39	20	0.56
鹿児島県	8580	96.40	355	3.99	15	0.29	38	0.75	70	1.37	256	5.02	11	0.22	70	1.37	7	0.14
沖縄県	1361	24.30	79	1.41	7	0.22	9	0.28	74	2.31	71	2.22	8	0.25	22	0.69	10	0.31

*髄膜炎菌、肺炎球菌、インフルエンザ菌を原因として同定された場合を除く。
 **オウム病を除く。

報告数・定点当り報告数、疾病・都道府県別

2024年第52週

	突発性発しん		ヘルパンギーナ		流行性耳下腺炎		急性出血性結膜炎		流行性角結膜炎		細菌性髄膜炎*		無菌性髄膜炎		マイコプラズマ肺炎		クラミジア肺炎**	
	報告数	定点当り	報告数	定点当り	報告数	定点当り	報告数	定点当り	報告数	定点当り	報告数	定点当り	報告数	定点当り	報告数	定点当り	報告数	定点当り
総数	678	0.22	62	0.02	95	0.03	32	0.05	619	0.89	12	0.03	14	0.03	647	1.35	-	-
北海道	17	0.12	3	0.02	2	0.01	-	-	6	0.21	-	-	1	0.05	38	1.73	-	-
青森県	19	0.51	-	-	-	-	-	-	2	0.20	1	0.17	-	-	27	4.50	-	-
岩手県	7	0.18	-	-	1	0.03	-	-	6	0.43	-	-	-	-	19	1.00	-	-
宮城県	14	0.25	1	0.02	2	0.04	-	-	9	0.75	-	-	-	-	8	0.80	-	-
秋田県	4	0.12	-	-	1	0.03	-	-	-	-	-	-	-	-	4	0.50	-	-
山形県	8	0.29	-	-	-	-	-	-	6	0.75	-	-	1	0.10	18	1.80	-	-
福島県	11	0.22	-	-	2	0.04	-	-	18	1.38	-	-	-	-	11	1.57	-	-
茨城県	12	0.16	4	0.05	-	-	-	-	53	3.12	-	-	-	-	21	1.62	-	-
栃木県	16	0.33	-	-	1	0.02	-	-	8	0.67	-	-	-	-	4	0.57	-	-
群馬県	17	0.32	2	0.04	5	0.09	-	-	15	1.07	-	-	-	-	11	1.22	-	-
埼玉県	32	0.20	-	-	8	0.05	16	0.38	37	0.88	-	-	1	0.08	29	2.42	-	-
千葉県	32	0.26	5	0.04	5	0.04	1	0.03	33	0.94	1	0.11	-	-	14	1.56	-	-
東京都	43	0.16	3	0.01	11	0.04	-	-	30	0.79	1	0.04	-	-	43	1.72	-	-
神奈川県	44	0.20	5	0.02	8	0.04	-	-	49	1.00	1	0.08	1	0.08	11	0.92	-	-
新潟県	16	0.29	3	0.05	5	0.09	3	0.30	2	0.20	-	-	-	-	20	1.54	-	-
富山県	6	0.21	2	0.07	2	0.07	1	0.14	8	1.14	-	-	-	-	17	3.40	-	-
石川県	4	0.14	2	0.07	-	-	-	-	23	3.29	-	-	-	-	1	0.20	-	-
福井県	7	0.28	1	0.04	-	-	-	-	-	-	2	0.33	-	-	8	1.33	-	-
山梨県	2	0.08	-	-	2	0.08	-	-	35	3.89	-	-	-	-	8	0.80	-	-
長野県	7	0.13	3	0.06	1	0.02	-	-	28	2.80	-	-	-	-	8	0.67	-	-
岐阜県	5	0.09	-	-	1	0.02	1	0.09	-	-	-	-	2	0.40	7	1.40	-	-
静岡県	15	0.17	-	-	-	-	-	-	8	0.36	-	-	-	-	10	1.00	-	-
愛知県	13	0.07	-	-	5	0.03	3	0.09	9	0.26	-	-	-	-	29	1.93	-	-
三重県	14	0.31	-	-	-	-	-	-	2	0.18	-	-	-	-	8	0.89	-	-
滋賀県	1	0.03	-	-	-	-	-	-	2	0.22	-	-	-	-	4	0.57	-	-
京都府	13	0.17	-	-	2	0.03	-	-	14	0.78	-	-	-	-	10	1.43	-	-
大阪府	40	0.20	4	0.02	8	0.04	2	0.04	25	0.48	-	-	2	0.11	12	0.67	-	-
兵庫県	26	0.20	3	0.02	4	0.03	1	0.03	31	0.89	1	0.07	2	0.14	14	1.00	-	-
奈良県	3	0.09	1	0.03	-	-	-	-	4	0.40	-	-	1	0.17	12	2.00	-	-
和歌山県	2	0.07	-	-	1	0.03	-	-	2	0.50	1	0.09	-	-	6	0.55	-	-
鳥取県	5	0.26	-	-	-	-	-	-	2	0.40	-	-	-	-	11	2.20	-	-
島根県	8	0.35	-	-	1	0.04	-	-	-	-	1	0.13	-	-	9	1.13	-	-
岡山県	12	0.22	3	0.06	3	0.06	-	-	18	1.50	1	0.20	-	-	2	0.40	-	-
広島県	19	0.26	-	-	2	0.03	-	-	25	1.32	-	-	-	-	50	2.50	-	-
山口県	19	0.44	1	0.02	-	-	-	-	11	1.22	-	-	-	-	7	0.78	-	-
徳島県	3	0.13	-	-	-	-	2	0.50	1	0.25	-	-	1	0.14	2	0.29	-	-
香川県	14	0.50	-	-	-	-	-	-	1	0.20	-	-	1	0.20	7	1.40	-	-
愛媛県	11	0.31	1	0.03	-	-	-	-	23	2.88	-	-	-	-	6	1.00	-	-
高知県	3	0.12	1	0.04	-	-	-	-	3	1.00	-	-	-	-	10	1.25	-	-
福岡県	39	0.33	-	-	4	0.03	-	-	10	0.38	-	-	1	0.07	30	2.00	-	-
佐賀県	5	0.22	4	0.17	1	0.04	-	-	-	-	-	-	-	-	10	1.67	-	-
長崎県	15	0.34	1	0.02	-	-	2	0.25	20	2.50	-	-	-	-	14	1.17	-	-
熊本県	20	0.41	4	0.08	-	-	-	-	11	1.22	-	-	-	-	17	1.13	-	-
大分県	16	0.44	3	0.08	-	-	-	-	6	1.20	1	0.09	-	-	7	0.64	-	-
宮崎県	20	0.56	-	-	3	0.08	-	-	3	0.50	-	-	-	-	10	1.43	-	-
鹿児島県	9	0.18	2	0.04	3	0.06	-	-	8	1.14	1	0.08	-	-	22	1.83	-	-
沖縄県	10	0.31	-	-	1	0.03	-	-	12	1.33	-	-	-	-	1	0.14	-	-

*病原体がロタウイルスであるものに限る。2013年11月14日より届出対象疾患となりました。

報告数・定点当り報告数, 疾病・都道府県別
2024年第52週

	感染性胃腸炎 (ロタウイルス)*	
	報告数	定点当り
総 数	14	0.03
北海道	-	-
青森県	-	-
岩手県	-	-
宮城県	-	-
秋田県	-	-
山形県	-	-
福島県	-	-
茨城県	-	-
栃木県	1	0.14
群馬県	1	0.11
埼玉県	-	-
千葉県	1	0.11
東京都	3	0.12
神奈川県	-	-
新潟県	1	0.08
富山県	-	-
石川県	-	-
福井県	1	0.17
山梨県	-	-
長野県	-	-
岐阜県	-	-
静岡県	-	-
愛知県	-	-
三重県	-	-
滋賀県	-	-
京都府	-	-
大阪府	2	0.11
兵庫県	1	0.07
奈良県	-	-
和歌山県	-	-
鳥取県	-	-
島根県	-	-
岡山県	-	-
広島県	-	-
山口県	-	-
徳島県	-	-
香川県	-	-
愛媛県	-	-
高知県	1	0.13
福岡県	-	-
佐賀県	-	-
長崎県	1	0.08
熊本県	-	-
大分県	1	0.09
宮崎県	-	-
鹿児島県	-	-
沖縄県	-	-

*2023年9月25日より届出対象となりました。

報告数・疾病・都道府県別

2024年第52週

	インフルエンザ (入院患者)	新型コロナウイルス 感染症(入院患者)*
	報告数	報告数
総 数	5144	2864
北海道	224	255
青森県	69	38
岩手県	110	114
宮城県	73	88
秋田県	38	52
山形県	59	85
福島県	53	59
茨城県	127	95
栃木県	93	59
群馬県	106	61
埼玉県	127	90
千葉県	112	67
東京都	305	126
神奈川県	200	92
新潟県	52	79
富山県	45	40
石川県	19	10
福井県	47	27
山梨県	80	81
長野県	67	98
岐阜県	70	23
静岡県	121	65
愛知県	362	143
三重県	114	59
滋賀県	82	52
京都府	60	18
大阪府	346	105
兵庫県	204	72
奈良県	101	40
和歌山県	81	53
鳥取県	51	29
島根県	64	14
岡山県	54	40
広島県	261	147
山口県	103	46
徳島県	46	33
香川県	30	20
愛媛県	38	20
高知県	103	51
福岡県	276	41
佐賀県	60	11
長崎県	92	61
熊本県	209	44
大分県	65	33
宮崎県	41	11
鹿児島県	70	10
沖縄県	34	7

獣医師が届出を行う感染症と対象動物

注)2017年第16週より報告数は頭数を示しています〔鳥インフルエンザ(H5N1又はH7N9)の鳥類を除く〕。

報告数・累積報告数, 疾病・都道府県別

2024年第52週

	エボラ出血熱		マールブルグ病		ペスト		重症急性呼吸器症候群(SARS)						細菌性赤痢		ウエストナイル熱		エキノコックス症	
	サル		サル		プレーリードッグ	イタチアナグマ		タヌキ		ハクビシン		サル		鳥類		犬		
	報告数	累積	報告数	累積	報告数	累積	報告数	累積	報告数	累積	報告数	累積	報告数	累積	報告数	累積	報告数	累積
総 数	-	-	-	-	-	-	-	-	-	-	-	-	-	-	-	-	-	-
北海道	-	-	-	-	-	-	-	-	-	-	-	-	-	-	-	-	-	-
青森県	-	-	-	-	-	-	-	-	-	-	-	-	-	-	-	-	-	-
岩手県	-	-	-	-	-	-	-	-	-	-	-	-	-	-	-	-	-	-
宮城県	-	-	-	-	-	-	-	-	-	-	-	-	-	-	-	-	-	-
秋田県	-	-	-	-	-	-	-	-	-	-	-	-	-	-	-	-	-	-
山形県	-	-	-	-	-	-	-	-	-	-	-	-	-	-	-	-	-	-
福島県	-	-	-	-	-	-	-	-	-	-	-	-	-	-	-	-	-	-
茨城県	-	-	-	-	-	-	-	-	-	-	-	-	-	-	-	-	-	-
栃木県	-	-	-	-	-	-	-	-	-	-	-	-	-	-	-	-	-	-
群馬県	-	-	-	-	-	-	-	-	-	-	-	-	-	-	-	-	-	-
埼玉県	-	-	-	-	-	-	-	-	-	-	-	-	-	-	-	-	-	-
千葉県	-	-	-	-	-	-	-	-	-	-	-	-	-	-	-	-	-	-
東京都	-	-	-	-	-	-	-	-	-	-	-	-	-	-	-	-	-	-
神奈川県	-	-	-	-	-	-	-	-	-	-	-	-	-	-	-	-	-	-
新潟県	-	-	-	-	-	-	-	-	-	-	-	-	-	-	-	-	-	-
富山県	-	-	-	-	-	-	-	-	-	-	-	-	-	-	-	-	-	-
石川県	-	-	-	-	-	-	-	-	-	-	-	-	-	-	-	-	-	-
福井県	-	-	-	-	-	-	-	-	-	-	-	-	-	-	-	-	-	-
山梨県	-	-	-	-	-	-	-	-	-	-	-	-	-	-	-	-	-	-
長野県	-	-	-	-	-	-	-	-	-	-	-	-	-	-	-	-	-	-
岐阜県	-	-	-	-	-	-	-	-	-	-	-	-	-	-	-	-	-	-
静岡県	-	-	-	-	-	-	-	-	-	-	-	-	-	-	-	-	-	-
愛知県	-	-	-	-	-	-	-	-	-	-	-	-	-	-	-	-	-	-
三重県	-	-	-	-	-	-	-	-	-	-	-	-	-	-	-	-	-	-
滋賀県	-	-	-	-	-	-	-	-	-	-	-	-	-	-	-	-	-	-
京都府	-	-	-	-	-	-	-	-	-	-	-	-	-	-	-	-	-	-
大阪府	-	-	-	-	-	-	-	-	-	-	-	-	-	-	-	-	-	-
兵庫県	-	-	-	-	-	-	-	-	-	-	-	-	-	-	-	-	-	-
奈良県	-	-	-	-	-	-	-	-	-	-	-	-	-	-	-	-	-	-
和歌山県	-	-	-	-	-	-	-	-	-	-	-	-	-	-	-	-	-	-
鳥取県	-	-	-	-	-	-	-	-	-	-	-	-	-	-	-	-	-	-
島根県	-	-	-	-	-	-	-	-	-	-	-	-	-	-	-	-	-	-
岡山県	-	-	-	-	-	-	-	-	-	-	-	-	-	-	-	-	-	-
広島県	-	-	-	-	-	-	-	-	-	-	-	-	-	-	-	-	-	-
山口県	-	-	-	-	-	-	-	-	-	-	-	-	-	-	-	-	-	-
徳島県	-	-	-	-	-	-	-	-	-	-	-	-	-	-	-	-	-	-
香川県	-	-	-	-	-	-	-	-	-	-	-	-	-	-	-	-	-	-
愛媛県	-	-	-	-	-	-	-	-	-	-	-	-	-	-	-	-	-	-
高知県	-	-	-	-	-	-	-	-	-	-	-	-	-	-	-	-	-	-
福岡県	-	-	-	-	-	-	-	-	-	-	-	-	-	-	-	-	-	-
佐賀県	-	-	-	-	-	-	-	-	-	-	-	-	-	-	-	-	-	-
長崎県	-	-	-	-	-	-	-	-	-	-	-	-	-	-	-	-	-	-
熊本県	-	-	-	-	-	-	-	-	-	-	-	-	-	-	-	-	-	-
大分県	-	-	-	-	-	-	-	-	-	-	-	-	-	-	-	-	-	-
宮崎県	-	-	-	-	-	-	-	-	-	-	-	-	-	-	-	-	-	-
鹿児島県	-	-	-	-	-	-	-	-	-	-	-	-	-	-	-	-	-	-
沖縄県	-	-	-	-	-	-	-	-	-	-	-	-	-	-	-	-	-	-

報告数・累積報告数, 疾病・都道府県別 2024年第52週

	結核		鳥インフルエンザ(H5N1又はH7N9)		中東呼吸器症候群(MERS)	
	サル		鳥類		ヒトコブラクダ	
	報告数	累積	報告数	累積	報告数	累積
総数	-	8	-	26	-	-
北海道	-	-	-	8	-	-
青森県	-	-	-	-	-	-
岩手県	-	-	-	-	-	-
宮城県	-	-	-	-	-	-
秋田県	-	-	-	-	-	-
山形県	-	-	-	-	-	-
福島県	-	-	-	2	-	-
茨城県	-	-	-	-	-	-
栃木県	-	-	-	-	-	-
群馬県	-	-	-	2	-	-
埼玉県	-	-	-	-	-	-
千葉県	-	-	-	2	-	-
東京都	-	-	-	-	-	-
神奈川県	-	-	-	-	-	-
新潟県	-	-	-	-	-	-
富山県	-	-	-	-	-	-
石川県	-	-	-	-	-	-
福井県	-	-	-	-	-	-
山梨県	-	-	-	-	-	-
長野県	-	-	-	-	-	-
岐阜県	-	-	-	2	-	-
静岡県	-	-	-	-	-	-
愛知県	-	-	-	-	-	-
三重県	-	-	-	-	-	-
滋賀県	-	-	-	-	-	-
京都府	-	-	-	-	-	-
大阪府	-	-	-	-	-	-
兵庫県	-	-	-	-	-	-
奈良県	-	-	-	-	-	-
和歌山県	-	-	-	-	-	-
鳥取県	-	-	-	-	-	-
島根県	-	-	-	1	-	-
岡山県	-	-	-	-	-	-
広島県	-	-	-	-	-	-
山口県	-	-	-	1	-	-
徳島県	-	-	-	-	-	-
香川県	-	-	-	2	-	-
愛媛県	-	-	-	-	-	-
高知県	-	-	-	-	-	-
福岡県	-	-	-	-	-	-
佐賀県	-	-	-	-	-	-
長崎県	-	-	-	-	-	-
熊本県	-	-	-	-	-	-
大分県	-	-	-	-	-	-
宮崎県	-	-	-	-	-	-
鹿児島県	-	8	-	6	-	-
沖縄県	-	-	-	-	-	-

感染症週報 第26巻 第52号 2025年1月20日発行
発行：国立感染症研究所

厚生労働省健康・生活衛生局感染症対策部
感染症対策課

事務局：国立感染症研究所感染症疫学センター
〒162-8640東京都新宿区戸山1-23-1
TEL：03-5285-1111
FAX：03-5285-1129

URL：<https://www.niid.go.jp/niid/ja/from-idsc.html>
<国立感染症研究所 感染症疫学センター>
<https://www.mhlw.go.jp/>
<厚生労働省>
<https://www.forth.go.jp/>
<旅行者のための海外感染症情報(厚生労働省検疫所)>

本週報は、感染症法に基づくものであり、全国の医療従事者、定点医療機関、保健所、保健所設置市、特別区、都道府県、地方衛生研究所、検疫所の皆様のご協力を得て、国立感染症研究所感染症疫学センターにおいて編集したものです。

また、本週報は速報性を重視しておりますので、今後調査などの結果に応じて、若干の変更が生じることがありますが、その場合には週報上にて訂正させていただきます。

「感染症の話」及び「読者のコーナー」の回答欄の内容に関する責は、それぞれの執筆者及び回答者に属しますが、内容に関するご質問、ご意見については事務局でお受けいたします。

なお、週報の内容について、学術的研究、あるいは公衆衛生活動にかかわる業務以外の目的においては、無断転載を禁じます。