

マークをクリックするとそのページを見ることができます



発生動向総覧
P.2-13

<第3週> 伝染性紅斑の定点当たり報告数は2週連続で増加した。過去5年間の同時期の平均と比較してかなり多い / その他最新動向

<12月> 性感染症・薬剤耐性菌感染症について



注目すべき感染症

<今週は該当記事はありません>



感染症関連情報
P.14

病原体情報 / 海外感染症情報 / その他



速報

<今週は該当記事はありません>



読者のコーナー

<今週は該当記事はありません>



グラフ総覧(第3週)
P.15-21



グラフ総覧(12月)
P.22-26



12月のデータ
P.27-29



第3週のデータ
P.30-45



発生動向総覧

<第3週コメント> 1月22日集計分

注意：これは当該週に診断された報告症例の集計です。しかし、迅速に情報還元するために期日を決めて集計を行いますので、当該週に診断された症例の報告が集計の期日以降に届くこともあります。それらについては一部を除いて発生動向総覧では扱いませんが、翌週あるいはそれ以降に、巻末の表の累積数に加えられることになります。

※感染経路、感染原因、感染地域については、確定あるいは推定として記載されていたものを示します。

◆全数報告の感染症

1類感染症

報告なし

2類感染症

結核175例

3類感染症

腸管出血性大腸菌感染症43例(有症者14例、うちHUS なし)

感染地域：国内26例、国内・国外不明17例

国内の感染地域：北海道3例、宮城県2例、群馬県2例、東京都2例、三重県2例、岩手県1例、秋田県1例、福島県1例、神奈川県1例、石川県1例、愛知県1例、兵庫県1例、岡山県1例、広島県1例、香川県1例、福岡県1例、大分県1例、国内(都道府県不明)3例

年齢群：6歳(1例)、8歳(1例)、10代(3例)、20代(8例)、30代(10例)、40代(9例)、50代(5例)、60代(4例)、70代(1例)、90代以上(1例)

血清群・毒素型：O26 VT1(4例)、O157 VT1・VT2(3例)、O26 VT2(3例)、O103 VT1(2例)、O111 VT1(2例)、O128 VT1・VT2(2例)、O157 VT2(2例)、O115 VT1(1例)、O146 VT2(1例)、O159 VT2(1例)、O168 VT2(1例)、O63 VT2(1例)、O91 VT1・VT2(1例)、その他・不明(19例)

累積報告数：83例(有症者38例、うちHUS なし、死亡なし)

4類感染症

E型肝炎10例

感染地域(感染源)：石川県2例(不明2例)、北海道1例(豚レバー)、宮城県1例(不明)、千葉県1例(豚レバー)、富山県1例(不明)、岐阜県1例(豚肉)、広島県1例(不明)、国内・国外不明2例(豚肉などの生肉1例、不明1例)

エキノкокクス症2例 多包条虫2例__感染地域：国内・国外不明2例

回帰熱1例 感染地域：北海道

コクシジオイデス症1例

感染地域：米国

つつが虫病4例 感染地域：鹿児島県2例、茨城県1例、埼玉県1例
 デング熱4例 感染地域：フィジー2例、インドネシア1例、ベトナム1例
 累積報告数：8例(感染地域：国外8例)
 マラリア1例 熱帯熱__感染地域：トーゴ
 レジオネラ症37例(肺炎型36例、無症状病原体保有者1例)
 感染地域：千葉県3例、兵庫県3例、新潟県2例、三重県2例、大阪府2例、北海道1例、宮城県1例、山形県1例、茨城県1例、栃木県1例、埼玉県1例、東京都1例、愛知県1例、福岡県1例、熊本県1例、宮崎県1例、鹿児島県1例、京都府/大阪府1例、大分県/宮崎県1例、国内(都道府県不明)2例、メキシコ1例、国内・国外不明8例
 年齢群：60代(5例)、70代(17例)、80代(10例)、90代以上(5例)
 累積報告数：87例

5類感染症

アメーバ赤痢3例(腸管アメーバ症2例、腸管及び腸管外アメーバ症1例)
 感染地域：大阪府1例、大分県1例、国内(都道府県不明)1例
 感染経路：性的接触2例(同性間1例、異性間・同性間不明1例)、その他・不明1例
 ウイルス性肝炎1例 EBウイルス__感染経路：その他・不明
 カルバペネム耐性腸内細菌目細菌感染症23例
 菌検出検体：尿9例、喀痰5例、血液4例、胆汁3例、その他2例
 菌種：*K. aerogenes* 9例、*E. cloacae* 7例、*K. pneumoniae* 5例、その他・不明2例
 感染経路：医療器具関連8例、以前からの保菌6例、以前からの保菌/医療器具関連2例、院内感染1例、その他・不明6例
 急性脳炎11例 インフルエンザウイルスA型9例__年齢群：3歳(2例)、4歳(3例、うち1例死亡)、5歳(1例)、10代(2例)、20代(1例)
 ヒトコロナウイルス1例__年齢群：1歳
 病原体不明1例__年齢群：9歳
 クロイツフェルト・ヤコブ病2例
 孤発性プリオン病古典型2例
 劇症型溶血性レンサ球菌感染症21例
 年齢群：30代(2例)、40代(1例)、50代(2例)、60代(3例、うち1例死亡)、70代(6例、うち1例死亡)、80代(3例、うち1例死亡)、90代以上(4例、うち4例死亡)
 後天性免疫不全症候群16例(AIDS 2例、無症候14例)
 感染地域：国内11例、国内・国外不明5例
 感染経路：性的接触15例(異性間6例、同性間9例)、不明1例
 ジアルジア症1例 感染地域：スリランカ

- 侵襲性インフルエンザ菌感染症24例(菌検出検体：血液24例)
 年齢群：30代(1例)、50代(3例)、60代(2例)、70代(7例)、80代(8例.うち2例死亡)、90代以上(3例)
- 侵襲性髄膜炎菌感染症4例(菌検出検体：血液3例、血液/髄液1例)
 感染地域：北海道1例、愛知県1例、福岡県1例、国内・国外不明1例
 年齢群：0歳(1例)、5歳(1例)、20代(1例)、80代(1例)
- 侵襲性肺炎球菌感染症116例(菌検出検体：血液102例、血液/髄液12例、髄液2例)
 年齢群：0歳(2例)、1歳(1例)、2歳(2例)、10代(1例)、20代(1例)、30代(3例)、40代(2例)、50代(9例)、60代(31例)、70代(30例.うち2例死亡)、80代(26例.うち5例死亡)、90代以上(8例)
- 水痘(入院例に限る)3例(臨床診断例3例)
 年齢群：20代(1例)、30代(2例)
- 梅毒175例(早期顕症I期85例、早期顕症II期42例、晩期顕症1例、無症候47例)
 累積報告数：462例
- 播種性クリプトコックス症2例
 菌検出検体：血液/髄液1例、髄液1例
 感染地域：神奈川県1例、東京都/新潟県1例
 年齢群：70代(2例)
- 百日咳140例(うちLAMP法等病原体遺伝子検出78例)
 年齢群：0歳(7例)、2歳(2例)、3歳(2例)、5歳(4例)、6歳(3例)、7歳(4例)、8歳(10例)、9歳(15例)、10代(70例)、20代(1例)、30代(6例)、40代(10例)、50代(3例)、60代(1例)、70代(1例)、80代(1例)
- 薬剤耐性アシネトバクター感染症1例
 菌検出検体：喀痰

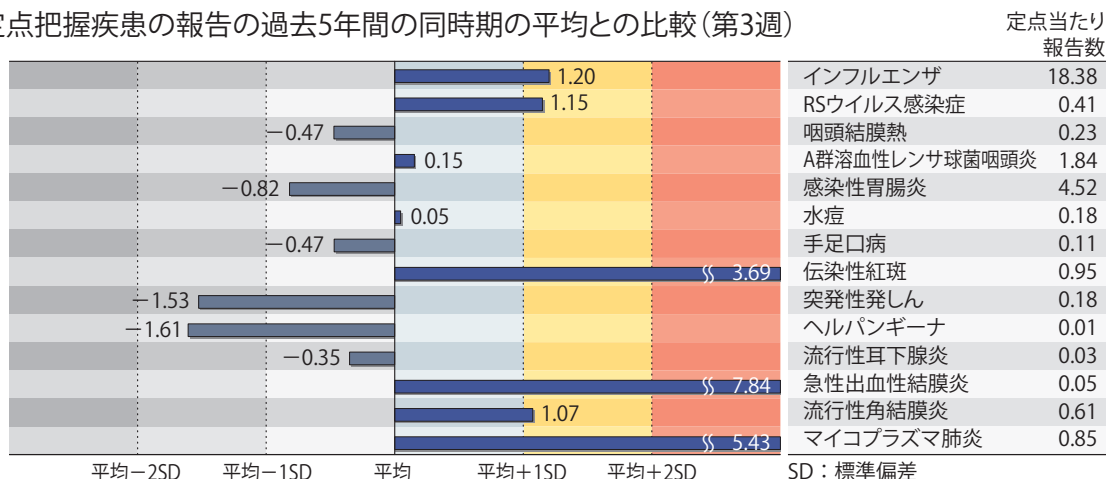
(補) 2024年第3週から2025年第2週までに診断されたものの報告遅れとして、腸管出血性大腸菌感染症5例〔血清群・毒素型：O157 VT2(3例)、O76 VT1(1例)、その他・不明(1例)〕、E型肝炎1例(感染地域：宮崎県__感染源：馬刺し)、A型肝炎2例(感染地域：富山県1例、パキスタン1例)、エキノコックス症5例〔多胞条虫5例__感染地域：北海道3例、国内(都道府県不明)1例、国内・国外不明1例〕、デング熱2例(感染地域：インドネシア1例、ベトナム1例)、レジオネラ症12例(感染地域：大阪府2例、福島県1例、埼玉県1例、千葉県1例、東京都1例、神奈川県1例、静岡県1例、愛知県1例、兵庫県1例、奈良県1例、宮崎県1例)、カルバペネム耐性腸内細菌目細菌感染症17例(菌種：*E. cloacae* 10例、*K. aerogenes* 4例、*K. pneumoniae* 1例、その他・不明2例)、急性脳炎30例〔インフルエンザウイルスA型14例__年齢群：1歳(3例)、2歳(2例)、5歳(1例)、7歳(2例)、8歳(1例)、9歳(1例)、10代(3例)、70代(1例). インフルエンザウイルス型不明4例__年齢群：1歳(2例)、2歳(1例)、10代(1例). アデノウイルス2例__年齢群：1歳(2例). SARS-CoV-2 1例__年齢群：40代. 水痘・帯状疱疹ウイルス1例__年齢群：80代. 単純ヘルペスウイルス1型1例__年齢群：60代. ヒトヘルペスウイルス6 1例__年齢群：1歳. 病原体不明6例__年齢群：0歳(1例)、3歳(1例. 死亡)、4歳(1例)、5歳(1例)、9歳(1例)、10代(1例)〕、クリプトスポリジウム症1例(感染地域：インド)、劇

症型溶血性レンサ球菌感染症20例〔年齢群：30代(1例)、40代(2例)、50代(1例. 死亡)、60代(4例)、70代(4例. うち1例死亡)、80代(6例. うち4例死亡)、90代以上(2例. うち1例死亡)〕、侵襲性髄膜炎菌感染症1例(感染地域：東京都. 年齢群：10代)、水痘(入院例に限る)10例〔年齢群：6歳(1例)、7歳(1例)、9歳(1例)、30代(1例)、40代(1例)、50代(1例)、70代(2例)、80代(1例)、90代以上(1例)〕、梅毒145例(早期顕症I期61例、早期顕症II期38例、晩期顕症3例、先天梅毒1例、無症候42例)、播種性クリプトコックス症2例〔感染地域：広島県1例、国内・国外不明1例. 年齢群：20代(1例)、60代(1例)〕、百日咳41例〔うちLAMP法等病原体遺伝子検出25例__年齢群：0歳(1例)、7歳(1例)、8歳(1例)、9歳(1例)、10代(27例)、30代(2例)、40代(3例)、50代(2例)、70代(2例)、90代以上(1例)〕などの報告があった。

◆定点把握の対象となる5類感染症

全国の指定された医療機関(定点)から報告され、疾患により小児科定点(約3,000カ所)、インフルエンザ/COVID-19(小児科・内科)定点(約5,000カ所)、眼科定点(約600カ所)、基幹定点(約500カ所)に分かれています。また、定点当たり報告数は、報告数/定点医療機関数です(増減の目安は小数点第3位以下を含む)。

定点把握疾患の報告の過去5年間の同時期の平均との比較(第3週)



当該週と過去5年間の平均(過去5年間の前週、当該週、後週の合計15週間分の平均)との差をグラフ上に表現した。

インフルエンザ/COVID-19定点報告疾患

インフルエンザの定点当たり報告数は減少したが、過去5年間の同時期(前週、当該週、後週)の平均と比較してやや多い。都道府県別の上位3位は沖縄県(33.30)、高知県(32.14)、石川県(31.81)である。基幹定点からのインフルエンザ入院サーベイランスにおける報告数は2,708例と前週と比較して減少した。都道府県別では47都道府県から報告があり、年齢群別では0歳(64例)、1～9歳(405例)、10代(92例)、20代(24例)、30代(38例)、40代(51例)、50代(148例)、60代(235例)、70代(558例)、80歳以上(1,093例)であった。

新型コロナウイルス感染症の定点当たり報告数は減少した。都道府県別の上位3位は徳島県(9.41)、岩手県(9.40)、福島県(9.38)である。基幹定点からの新型コロナウイルス感染症入院サーベイランスにおける報告数は2,613例と前週と比較して減少した。都道府県別では47都道府県から報告があり、年齢群別では0歳(40例)、1～9歳(49例)、10代(15例)、20代(25例)、30代(30例)、40代(57例)、50代(145例)、60代(234例)、70代(651例)、80歳以上(1,367例)であった。

小児科定点報告疾患(主なもの)

RSウイルス感染症の定点当たり報告数は2週連続で増加し、過去5年間の同時期の平均と比較してやや多い。都道府県別の上位3位は北海道(1.13)、大阪府(0.98)、和歌山県(0.97)である。

咽頭結膜熱の定点当たり報告数は減少した。都道府県別の上位3位は大分県(0.58)、鹿児島県(0.57)、宮城県(0.53)である。

A群溶血性レンサ球菌咽頭炎の定点当たり報告数は2週連続で増加した。都道府県別の上位3位は茨城県(4.31)、富山県(4.14)、大分県(3.69)である。

感染性胃腸炎の定点当たり報告数は2週連続で増加した。都道府県別の上位3位は大分県(9.83)、石川県(8.14)、宮崎県(6.94)である。

手足口病の定点当たり報告数は減少した。都道府県別の上位3位は山形県(0.78)、徳島県(0.43)、高知県(0.36)である。

伝染性紅斑の定点当たり報告数は2週連続で増加し、過去5年間の同時期の平均と比較してかなり多い。都道府県別の上位3位は埼玉県(3.06)、青森県(2.97)、千葉県(2.60)である。

ヘルパンギーナの定点当たり報告数は減少した。都道府県別の上位3位は佐賀県(0.09)、長野県(0.04)、富山県(0.03)、広島県(0.03)である。

流行性耳下腺炎の定点当たり報告数は2週連続で増加した。都道府県別の上位3位は宮城県(0.15)、群馬県(0.09)、福島県(0.08)、福井県(0.08)である。

基幹定点報告疾患

マイコプラズマ肺炎の定点当たり報告数は減少したが、過去5年間の同時期の平均と比較してかなり多い。都道府県別の上位3位は兵庫県(3.50)、岐阜県(1.80)、京都府(1.71)である。感染性胃腸炎(ロタウイルスに限る)の定点当たり報告は増加した。10都道府県から11例報告があり、年齢群別では1～4歳(2例)、5～9歳(8例)、10代(1例)であった。

インフルエンザおよび新型コロナウイルス感染症の性別・年齢階級別報告数、前週との比較

2025年第3週

	インフルエンザ			新型コロナウイルス感染症		
	報告数	報告数	報告数	報告数	報告数	報告数
	総数	男性	女性	総数	男性	女性
総数	90712	45964	44748	27755	13517	14238
0~5カ月	415	226	189	253	107	146
6~11カ月	1181	612	569	489	241	248
1歳	3910	2065	1845	795	394	401
2歳	4044	2107	1937	499	254	245
3歳	4252	2150	2102	477	246	231
4歳	4587	2332	2255	352	170	182
5歳	4624	2354	2270	377	208	169
6歳	4775	2553	2222	382	209	173
7歳	4269	2208	2061	352	187	165
8歳	4147	2191	1956	361	187	174
9歳	3771	1979	1792	390	209	181
10~14歳	13266	7204	6062	1903	979	924
15~19歳	4436	2430	2006	1295	660	635
20~29歳	4109	2113	1996	2369	1189	1180
30~39歳	5599	2516	3083	2613	1263	1350
40~49歳	6704	3037	3667	2846	1286	1560
50~59歳	6118	3012	3106	3163	1410	1753
60~69歳	3929	1904	2025	2554	1211	1343
70~79歳	3143	1584	1559	2794	1487	1307
80歳~	3433	1387	2046	3491	1620	1871

2025年第2週(再掲)

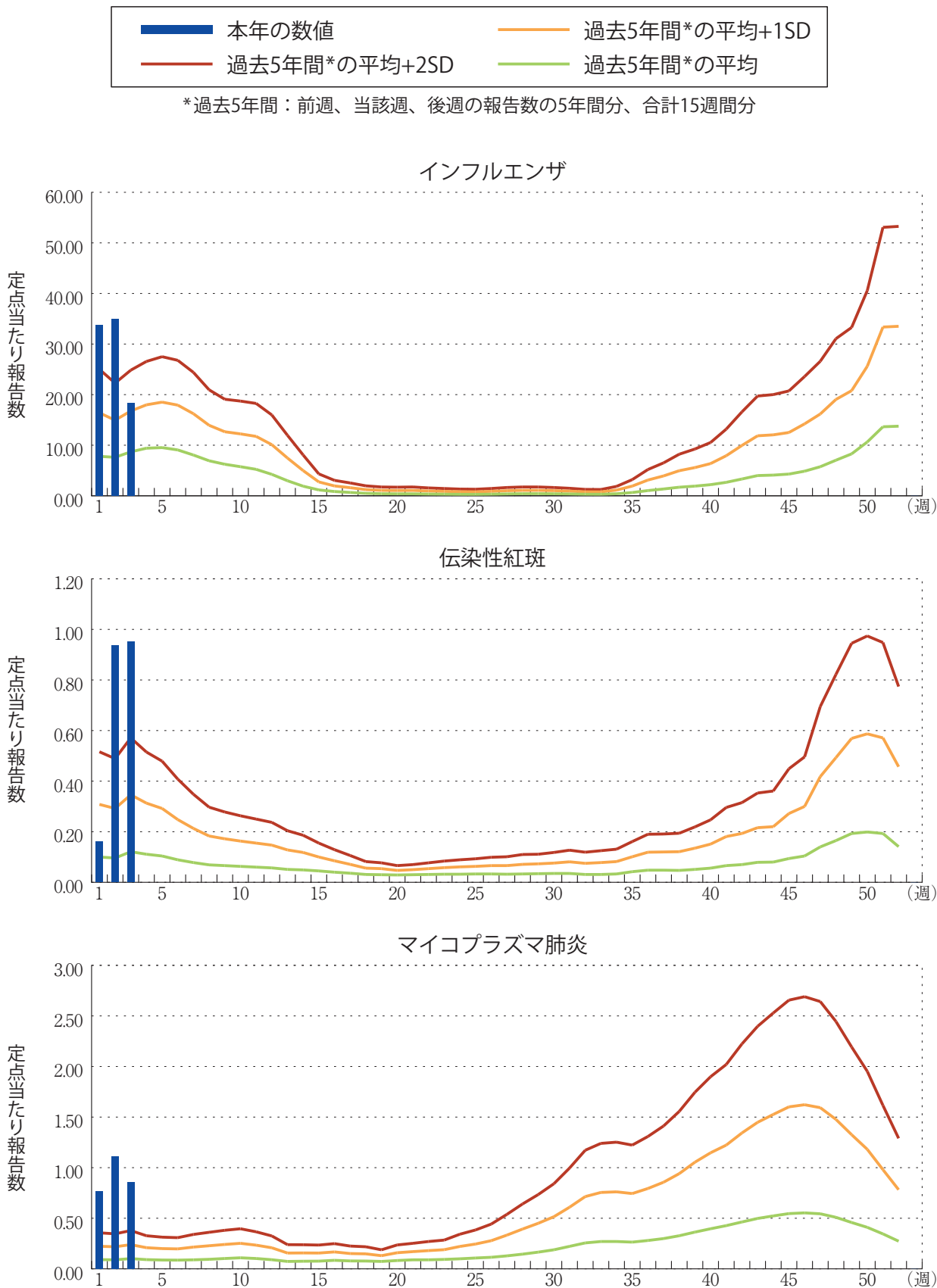
	インフルエンザ			新型コロナウイルス感染症		
	報告数	報告数	報告数	報告数	報告数	報告数
	総数	男性	女性	総数	男性	女性
総数	172417	87589	84828	34857	17100	17757
0~5カ月	961	519	442	376	194	182
6~11カ月	2901	1512	1389	645	330	315
1歳	8155	4243	3912	940	470	470
2歳	7962	4005	3957	483	245	238
3歳	7888	4166	3722	394	210	184
4歳	7763	4081	3682	338	177	161
5歳	7550	3964	3586	321	175	146
6歳	7029	3653	3376	292	169	123
7歳	6090	3135	2955	333	188	145
8歳	5477	2844	2633	267	139	128
9歳	4980	2605	2375	260	129	131
10~14歳	18764	9838	8926	1649	837	812
15~19歳	8359	4244	4115	1530	770	760
20~29歳	11349	6048	5301	3616	1952	1664
30~39歳	12594	6056	6538	3369	1673	1696
40~49歳	15651	7708	7943	3888	1826	2062
50~59歳	15333	7750	7583	4408	1952	2456
60~69歳	9208	4536	4672	3570	1663	1907
70~79歳	7674	3898	3776	3790	1954	1836
80歳~	6729	2784	3945	4388	2047	2341

※ 全国のインフルエンザ／COVID-19定点医療機関(約5,000カ所：小児科定点約3,000カ所、内科定点約2,000カ所)から届出された、当該週と前週のデータ。前週の届出数は、前週のIDWRで還元したデータ(参照：<https://www.niid.go.jp/niid/ja/idwr.html>)の再掲。

年末・年始(第52週～第1週頃)、ゴールデンウィーク(第18週頃)、お盆(第33週頃)、シルバーウィーク(第39週頃)等の週では、報告数が減少する傾向があり解釈には注意が必要である。なお、祝日、休日の並び等によって該当する週は年によって異なる。

図. 主要定点把握疾患の過去5年間との週別比較(2025年第3週)

青のバーで示す本年の定点当たり報告数が赤のラインを超えているときには、過去5年間の週の平均と比較してかなり多いことを示す。



〈12月コメント〉(1月10日集計分)

◆性感染症について (2024年10～12月、22～25ページ「グラフ総覧」参照)

4つの性感染症(性器クラミジア感染症、性器ヘルペスウイルス感染症、尖圭コンジローマ、淋菌感染症)は性感染症定点医療機関(全国約1,000カ所)から毎月報告される。2024年12月分の報告を行った性感染症定点医療機関数は976(産婦人科・産科・婦人科: 481、泌尿器科: 410、皮膚科: 77、性病科: 8)であった。次ページ以降に、過去5年間の同時期における各性感染症の男女別定点当たり報告数との比較(図1)、男女別・年齢階級別(0歳、1～4歳、5～69歳は5歳毎、および70歳以上)定点当たり報告数(図2)、15～29歳における各性感染症の男女別定点当たり報告数の推移(図3)、および定点当たり報告数の推移(22～25ページ「グラフ総覧」)を示す。

性器クラミジア感染症

10～12月の定点当たり報告数は、7～9月の定点当たり報告数と比べて、男女ともに減少した。12月の定点当たり報告数は過去5年間の同時期と比較すると、男女ともにながら少なかった。年齢群のピークは男女ともに20～24歳であった。

性器ヘルペスウイルス感染症

10～12月の定点当たり報告数は、7～9月の定点当たり報告数と比べて、男性では減少したが、女性では大きな変化は認められなかった。12月の定点当たり報告数は過去5年間の同時期と比較すると、男女ともにやや多かった。年齢群のピークは男性では25～29歳、女性では30～34歳であった。また、男性では10～14歳の報告を認めた。

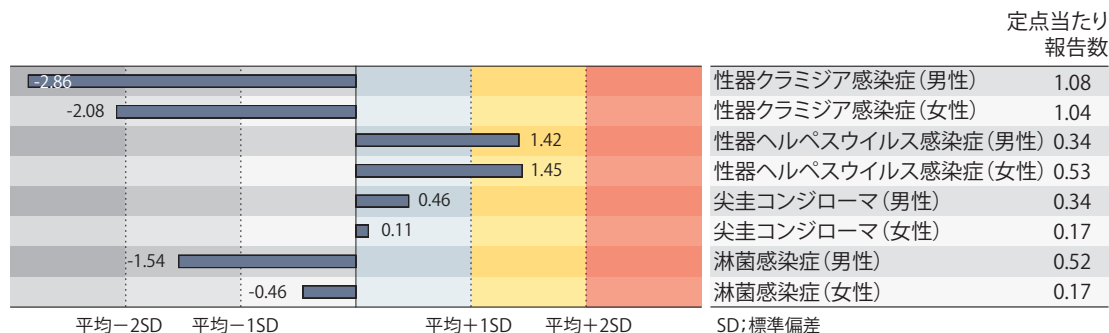
尖圭コンジローマ

10～12月の定点当たり報告数は、7～9月の定点当たり報告数と比べて、男性では減少し、女性では増加した。12月の定点当たり報告数は過去5年間の同時期と比較すると、男女ともに大きな変化は認められなかった。年齢群のピークは男性では25～29歳、女性では20～24歳であった。

淋菌感染症

10～12月の定点当たり報告数は、7～9月の定点当たり報告数と比べて、男女ともに減少した。12月の定点当たり報告数は過去5年間の同時期と比較すると、男性でやや少なく、女性では大きな変化は認められなかった。年齢群のピークは男女ともに20～24歳であった。また、男性では10～14歳の報告を認めた。

図1. 過去5年間の同時期における各性感染症の男女別定点当たり報告数との比較 (2024年12月)



当該月と過去5年間の平均(過去5年間の前月、当該月、後月の合計15カ月分の平均)との差をグラフ上に表現した。

図2. 男女別・年齢階級別定点当たり報告数 (2024年12月)

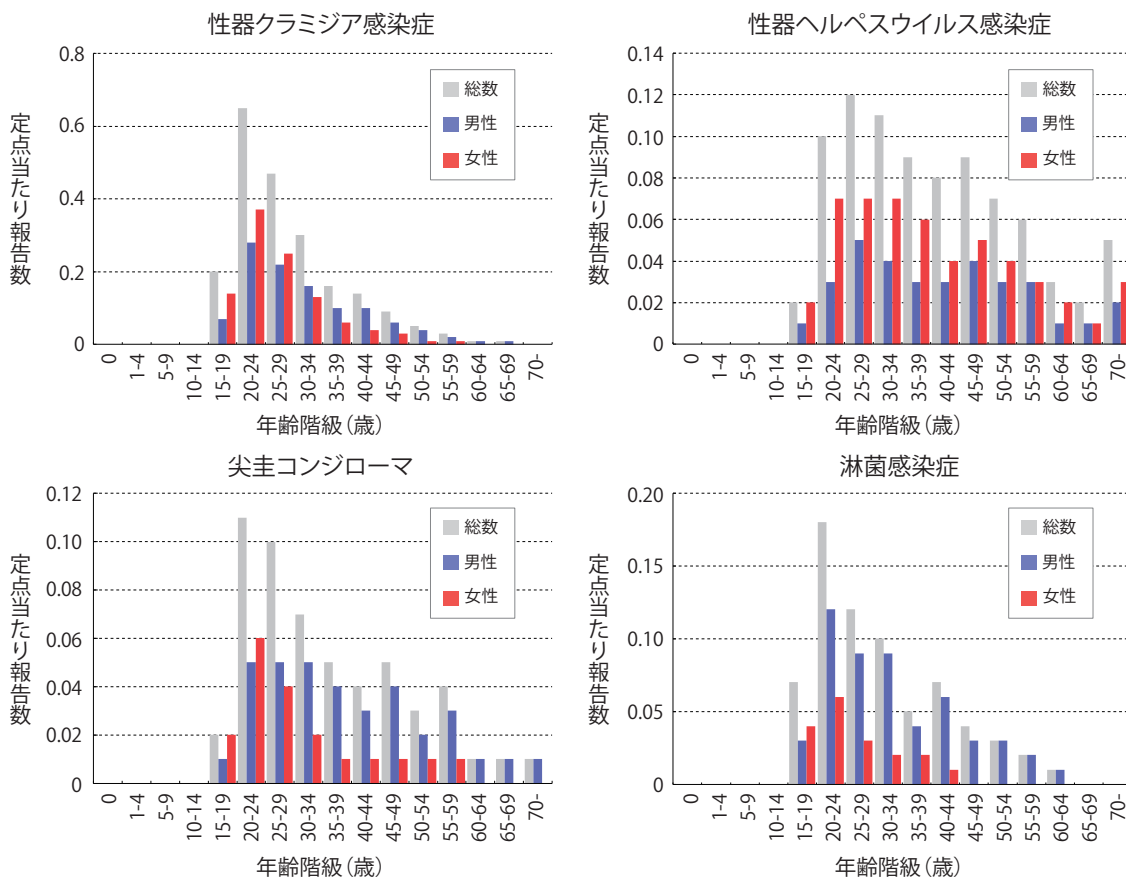
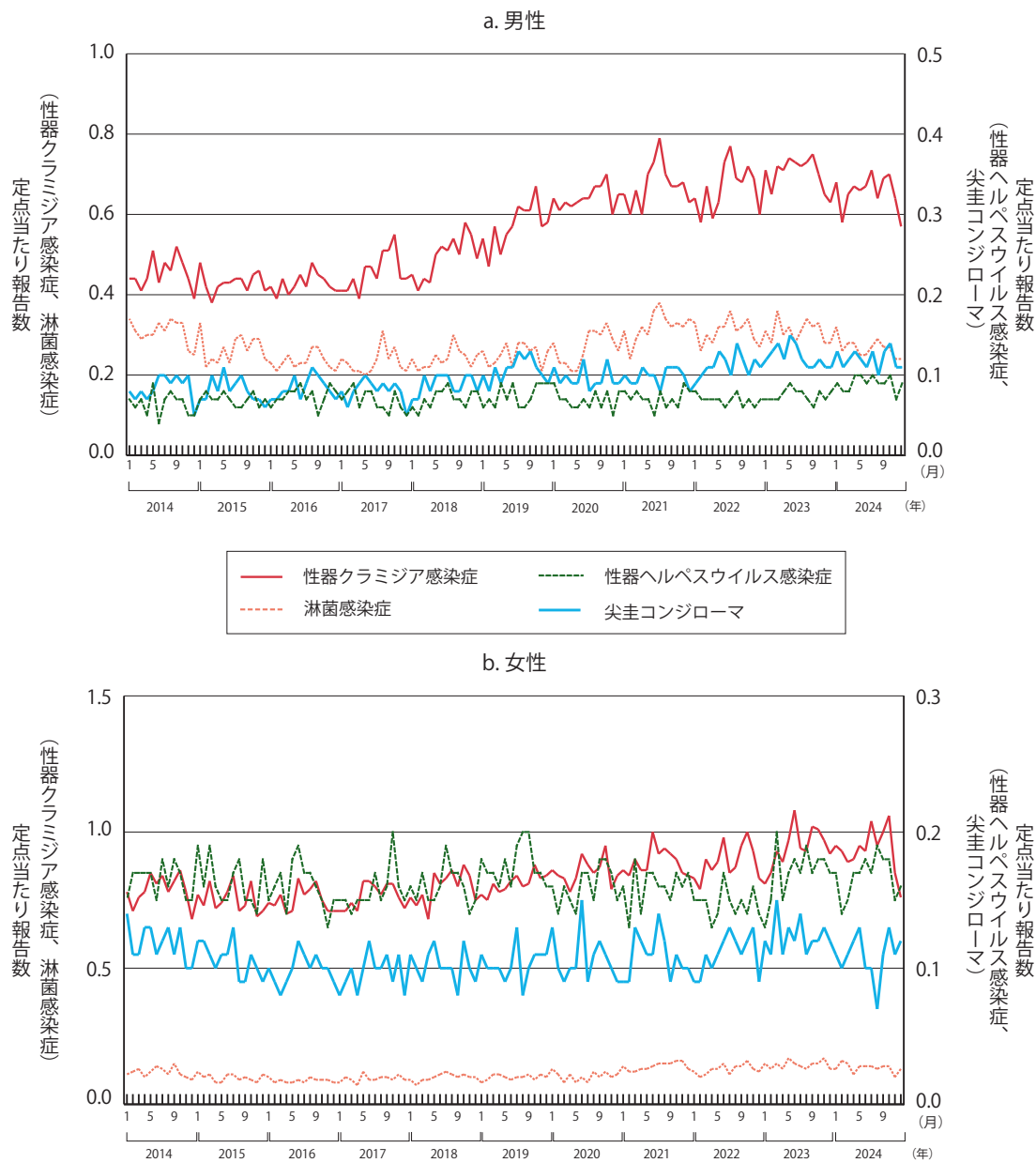


図3. 各性感染症の男女別定点当たり報告数の推移
(15～29歳、2014年～2024年12月)



◆薬剤耐性菌感染症について

(2024年12月、26ページ「グラフ総覧」参照)

薬剤耐性菌感染症〔メチシリン耐性黄色ブドウ球菌(MRSA)感染症、ペニシリン耐性肺炎球菌(PRSP)感染症、薬剤耐性緑膿菌(MDRP)感染症〕は、2次医療圏毎に1カ所以上定められた、病床数300以上の基幹定点医療機関(全国約500カ所)から毎月報告される。2024年12月分の報告を行った基幹定点医療機関数は479であった。

MRSA：定点当たり報告数2.75

10～12月の定点当たり報告数は、7～9月の定点当たり報告数と比べて大きな変化は認められなかった。過去10年間の同月との比較では2021年、2020年および2022年、2019年に次ぎ4番目に少なかった。高齢者からの報告が多く、65歳以上が全体の73%を占めていた(図1)。

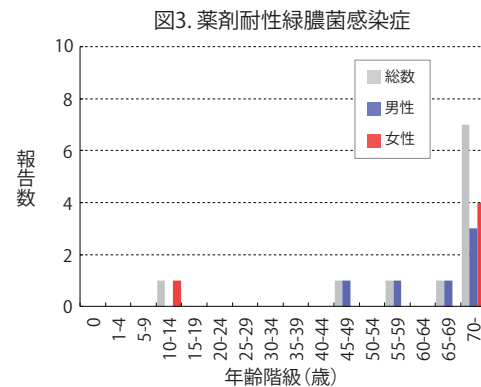
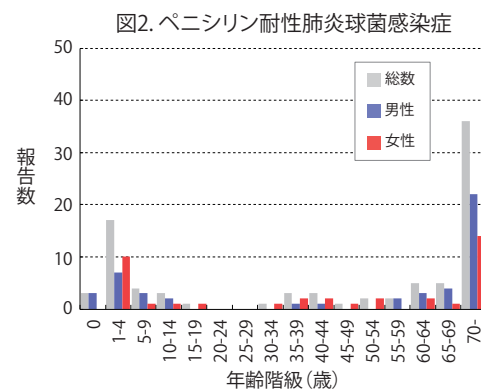
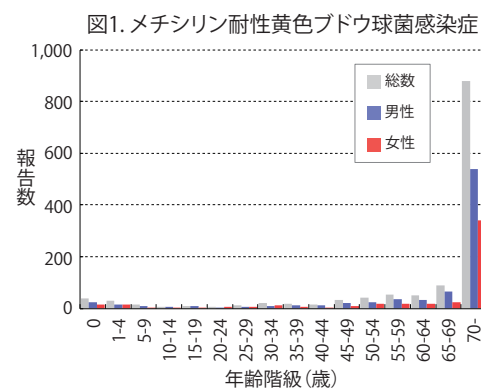
PRSP：定点当たり報告数0.18

10～12月の定点当たり報告数は、7～9月の定点当たり報告数と比べて増加した。過去10年間の同月との比較では2020年、2021年、2022年に次ぎ4番目に少なかった。小児と高齢者からの報告が多く、5歳未満が全体の23%、65歳以上が全体の48%を占めていた(図2)。

MDRP：定点当たり報告数0.02

10～12月の定点当たり報告数は、7～9月の定点当たり報告数と比べて大きな変化は認められなかった。高齢者からの報告が多く、65歳以上が全体の73%を占めていた(図3)。

薬剤耐性菌感染症の男女別・年齢階級別報告数(2024年12月)





感染症関連情報

◆病原体情報

病原微生物検出情報(IASR)：<https://www.niid.go.jp/niid/ja/iasr.html>

◆海外感染症情報

厚生労働省検疫所(FORTH)：<https://www.forth.go.jp/>

○北半球におけるヒトメタニューモウイルスを含む急性呼吸器感染症の動向
https://www.forth.go.jp/topics/2025/20250120_00001.html

◆その他

○新型コロナウイルス感染症関連情報について

<https://www.niid.go.jp/niid/ja/diseases/ka/corona-virus/2019-ncov/9324-2019-ncov.html>

- ・「国内におけるSARS-CoV-2のゲノム解析」、「国立感染症研究所および地方衛生研究所等における全ゲノム解析により確認されたVOCs, VOIs, VUMs」に関しては、以下のリンクをご参照いただきたい：

「SARS-CoV-2変異株について」

<https://www.niid.go.jp/niid/ja/2019-ncov/2551-cepr/10745-cepr-topics.html>

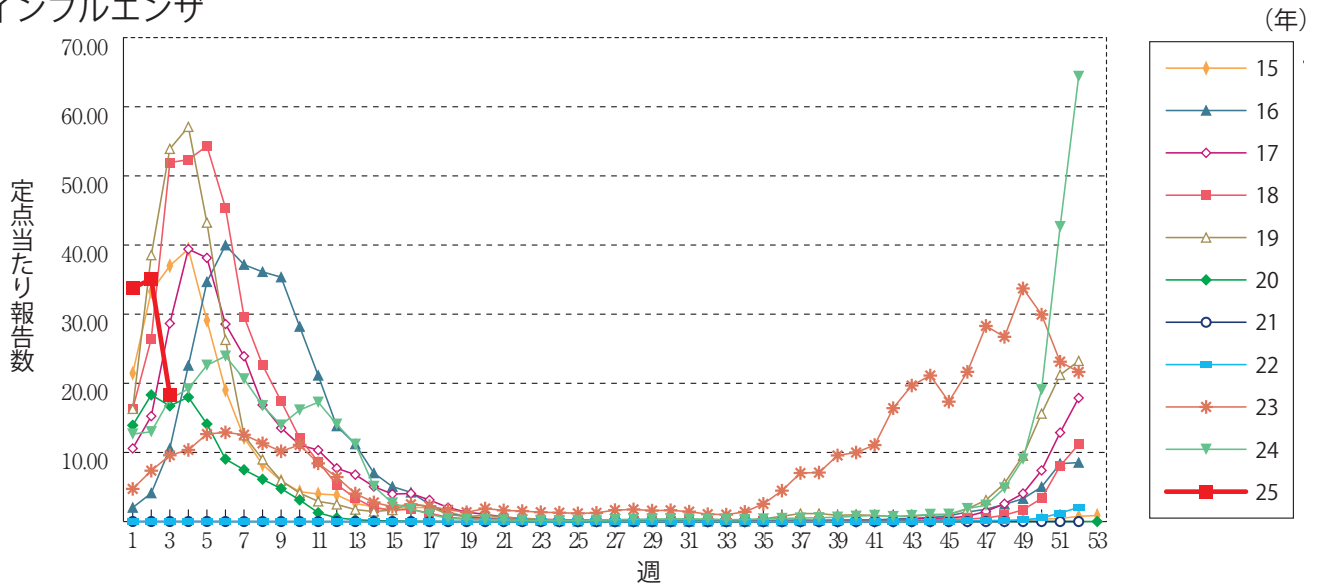
なお、本リンクは「国立感染症研究所のゲノム解析の実施状況及びPANGO系統別検出状況」の情報も含んでいる



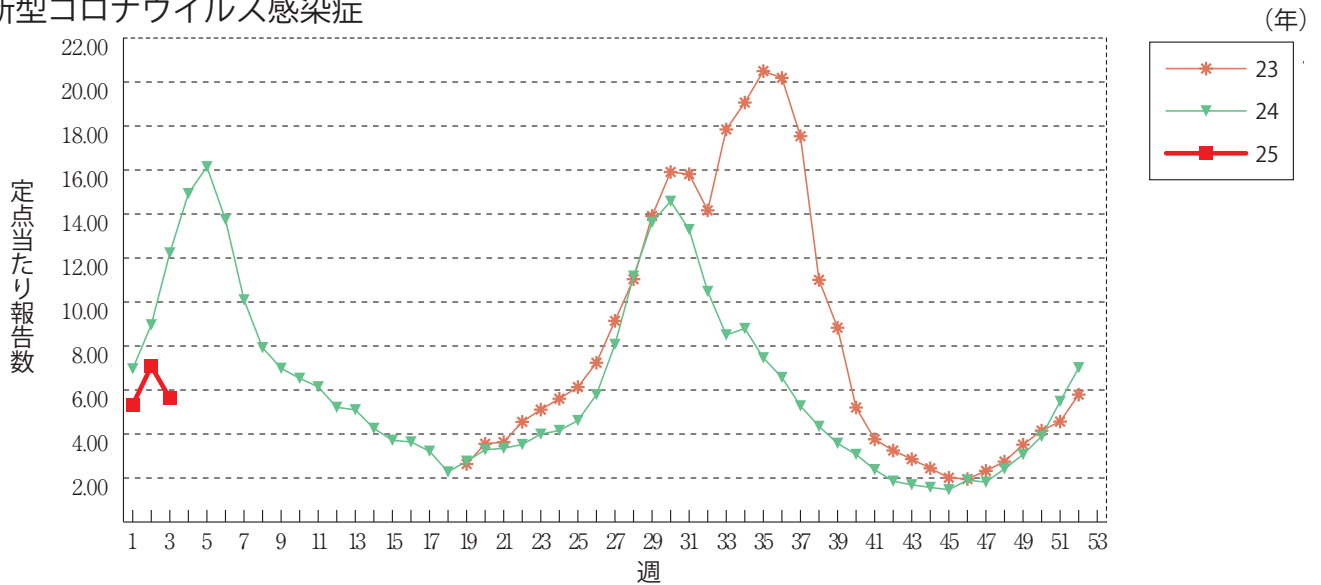
グラフ総覧(第3週)

※年末・年始(第52週～第1週頃)、ゴールデンウィーク(第18週頃)、お盆(第33週頃)、シルバーウィーク(第39週頃)等の週では、定点当たり報告数が減少する傾向があり解釈には注意が必要である。なお、祝日、休日の並び等によって該当する週は年によって異なる。

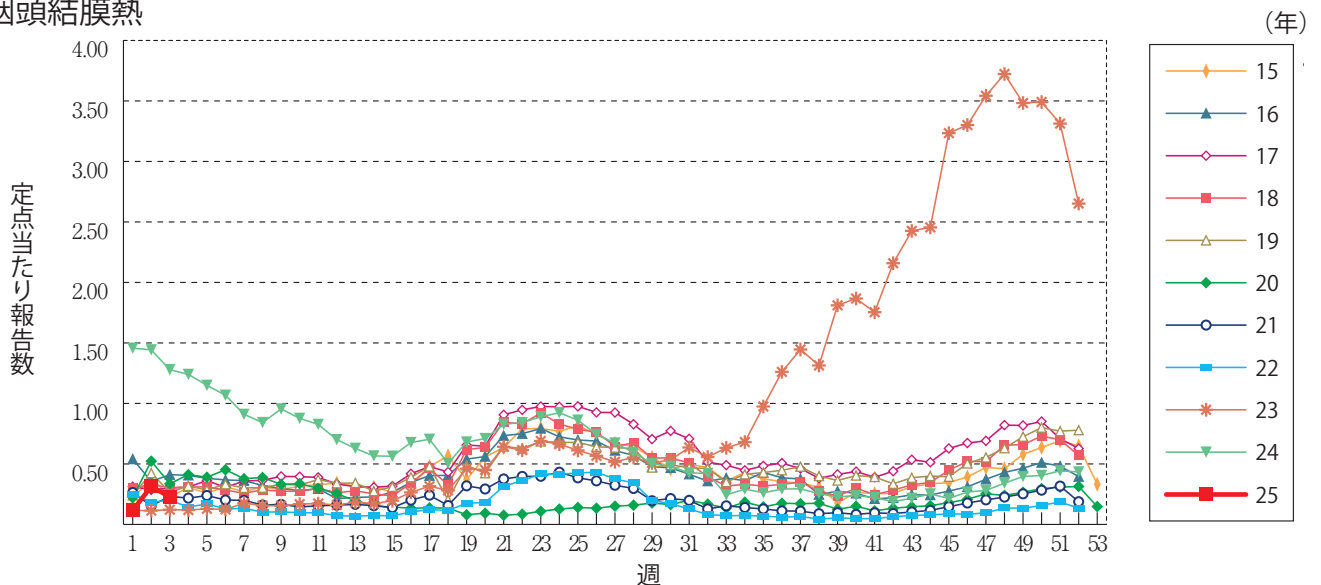
インフルエンザ



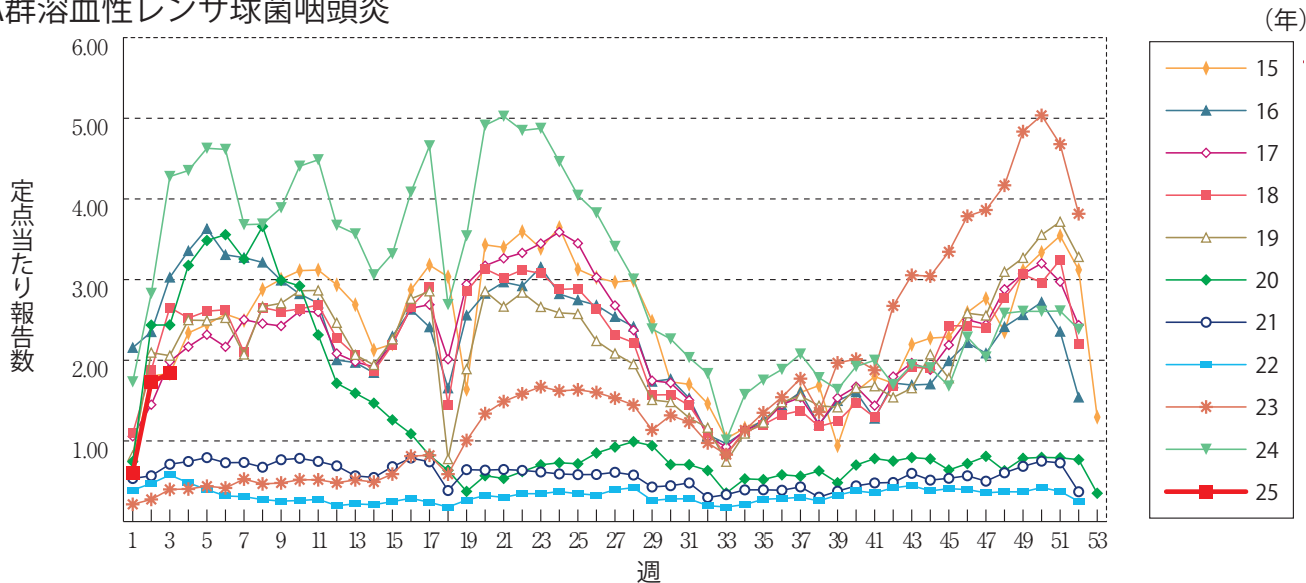
新型コロナウイルス感染症



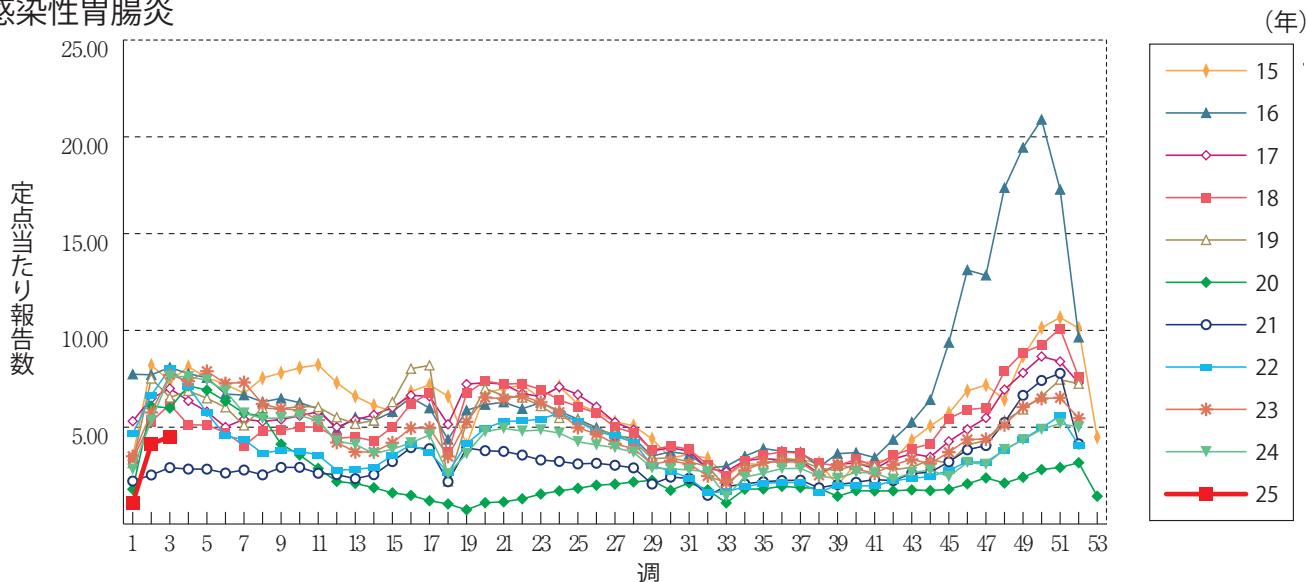
咽頭結膜熱



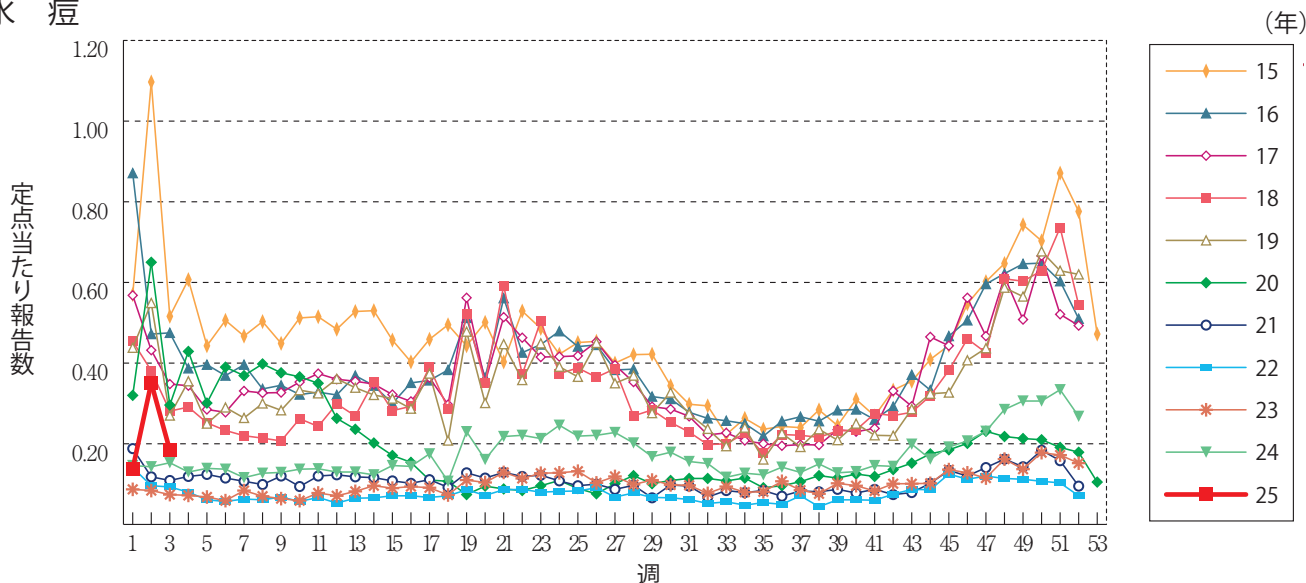
A群溶血性レンサ球菌咽頭炎



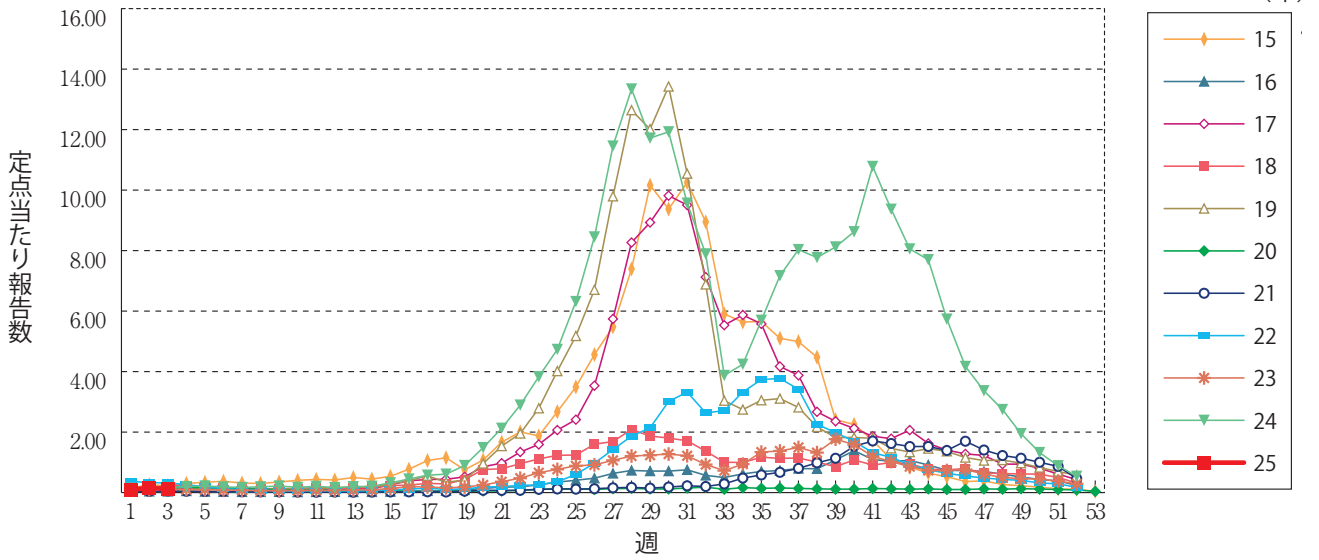
感染性胃腸炎



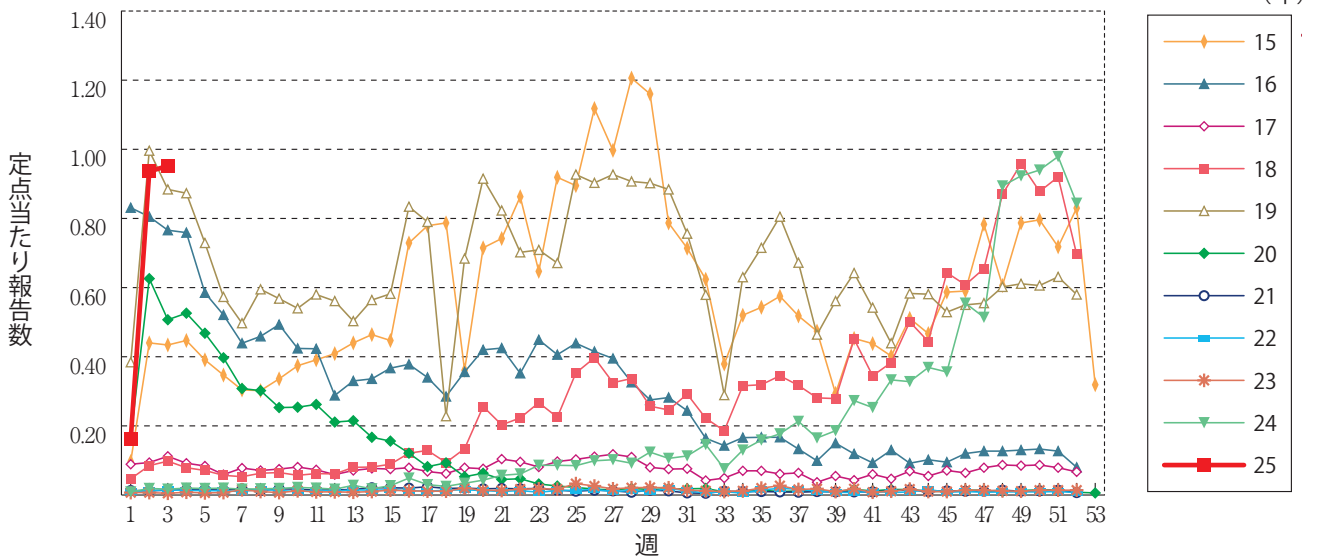
水痘



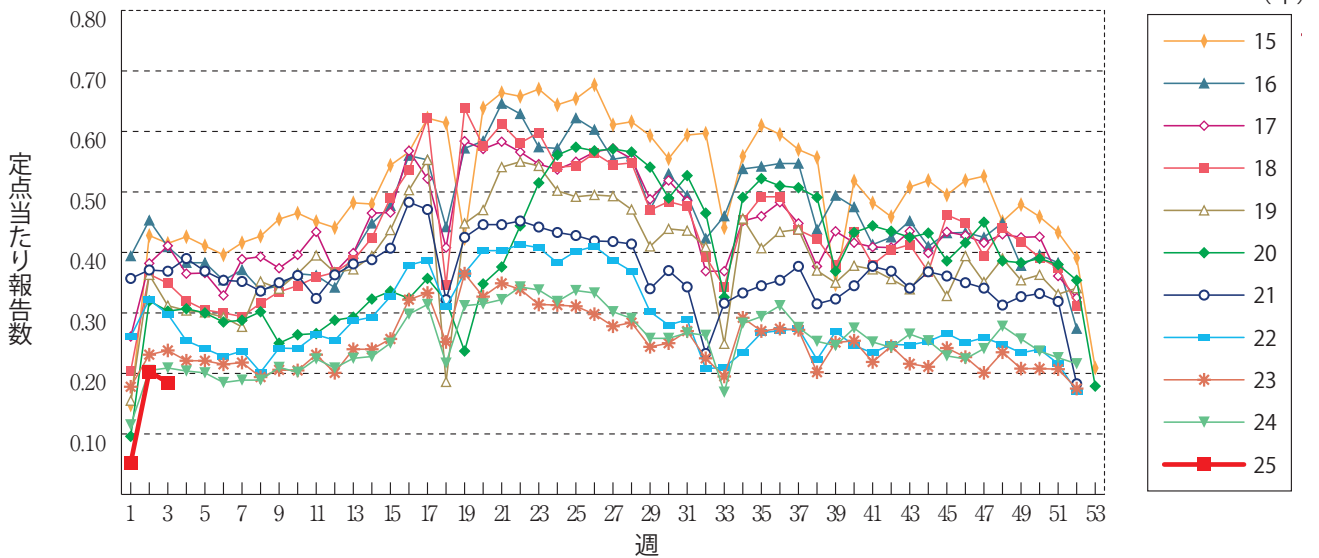
手足口病



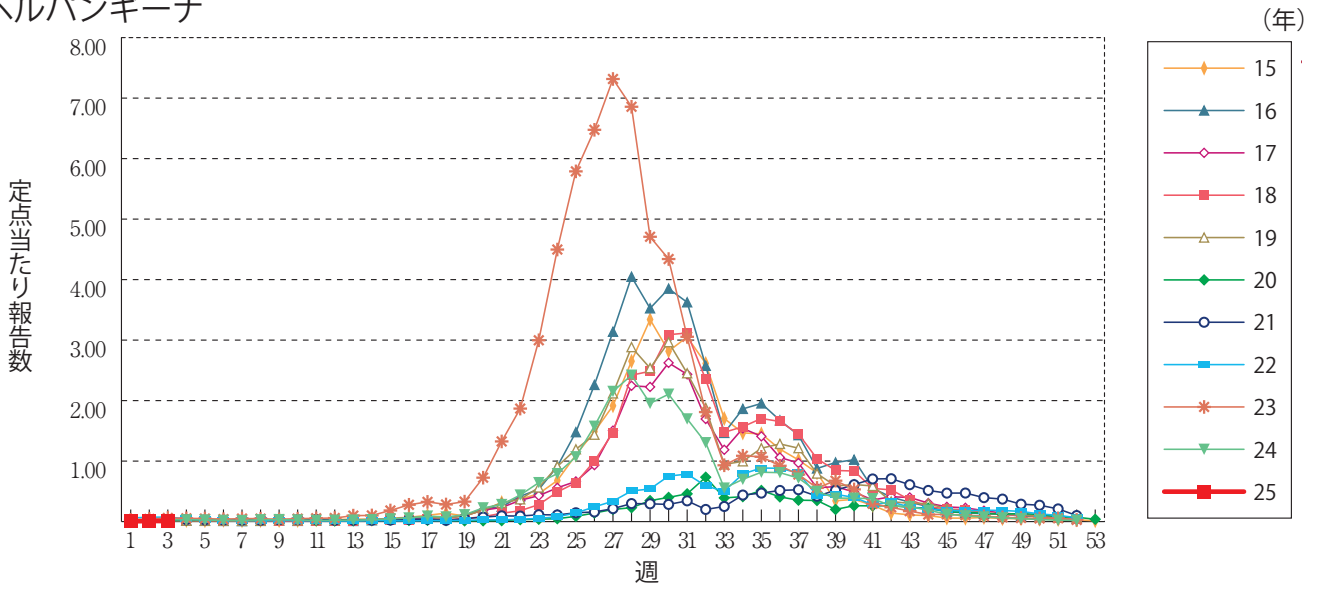
伝染性紅斑



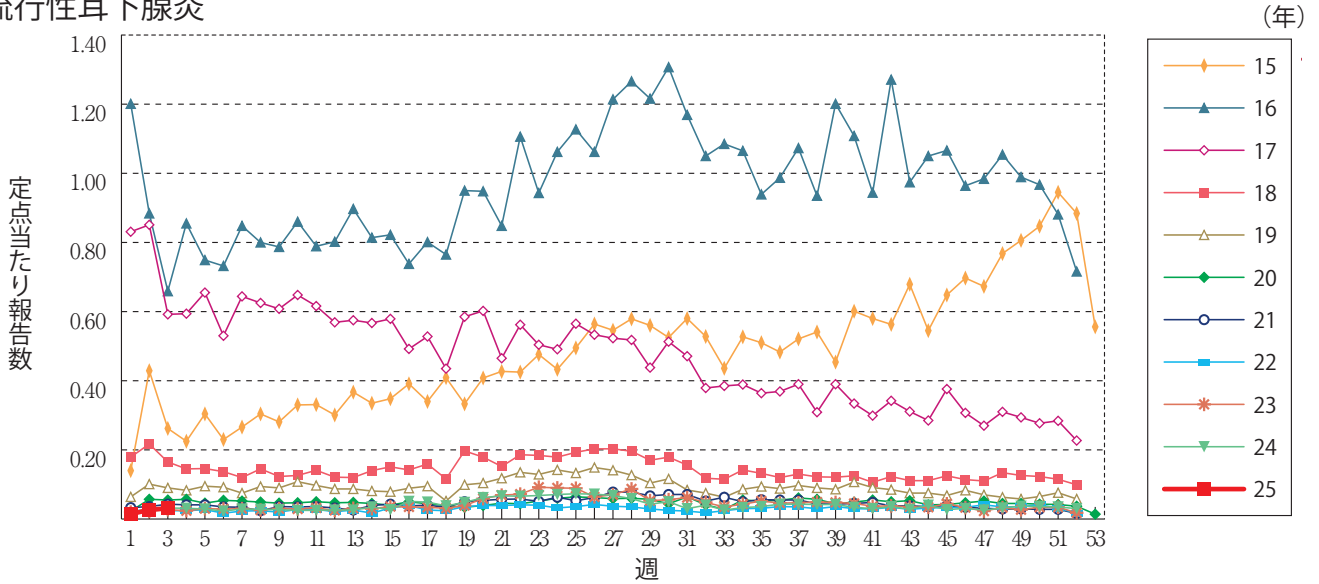
突発性発しん



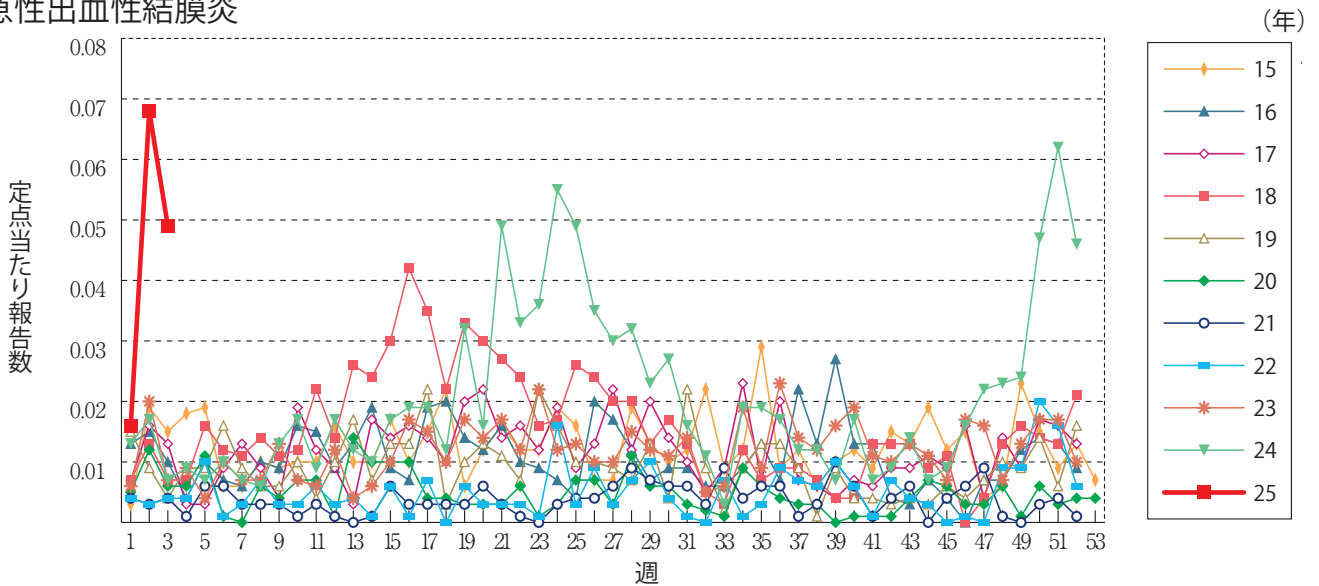
ヘルパンギーナ



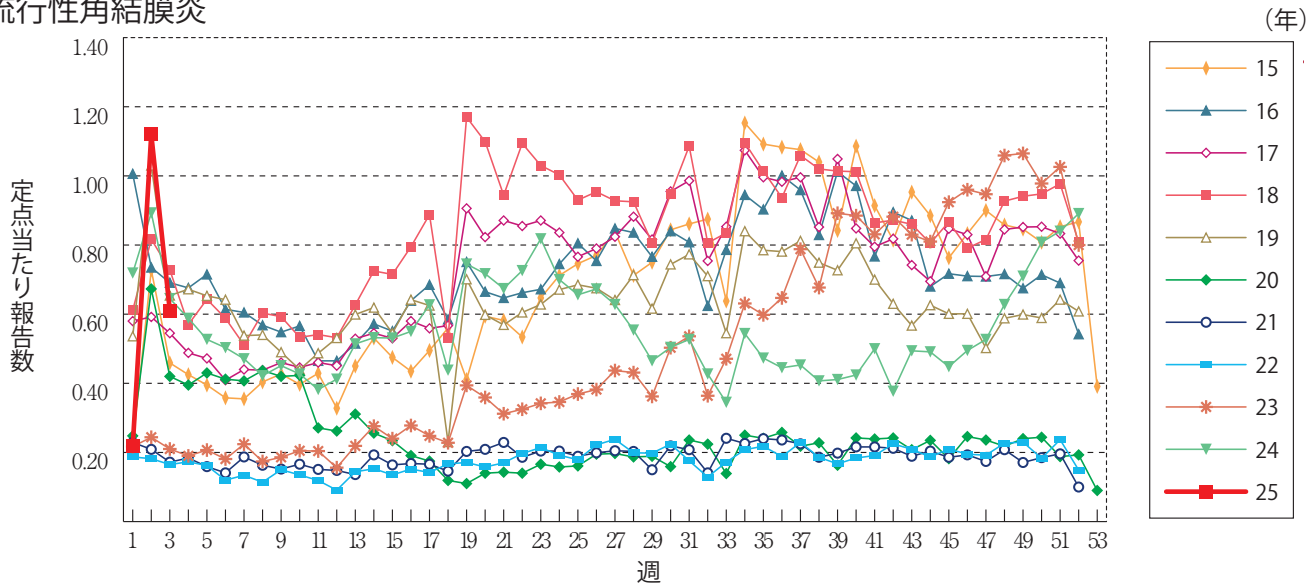
流行性耳下腺炎



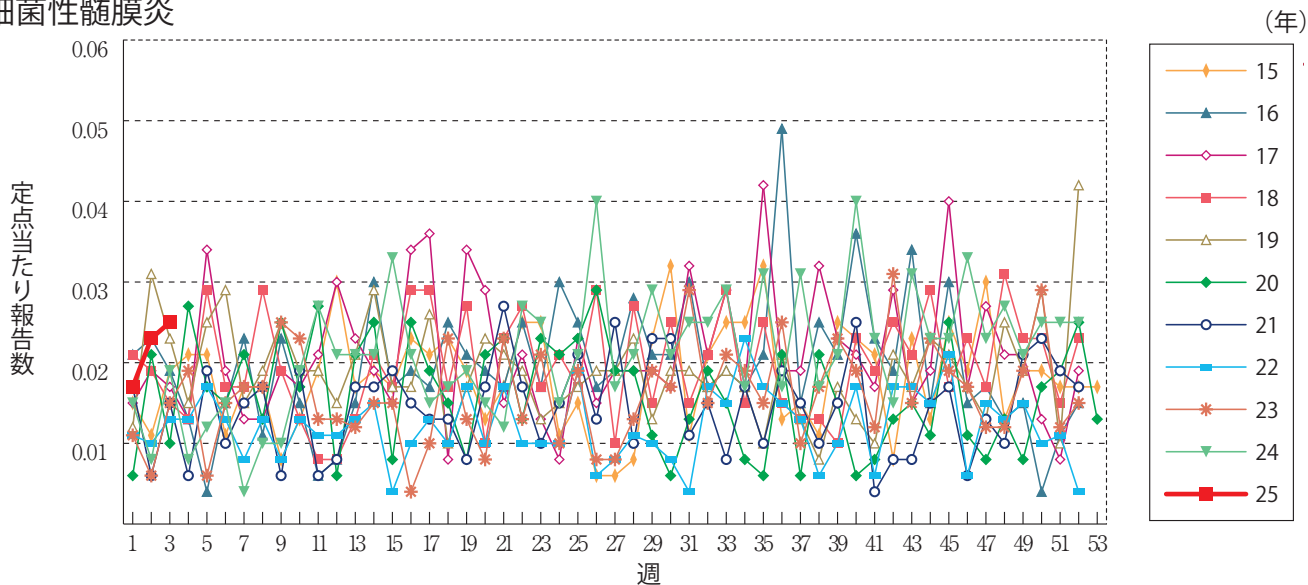
急性出血性結膜炎



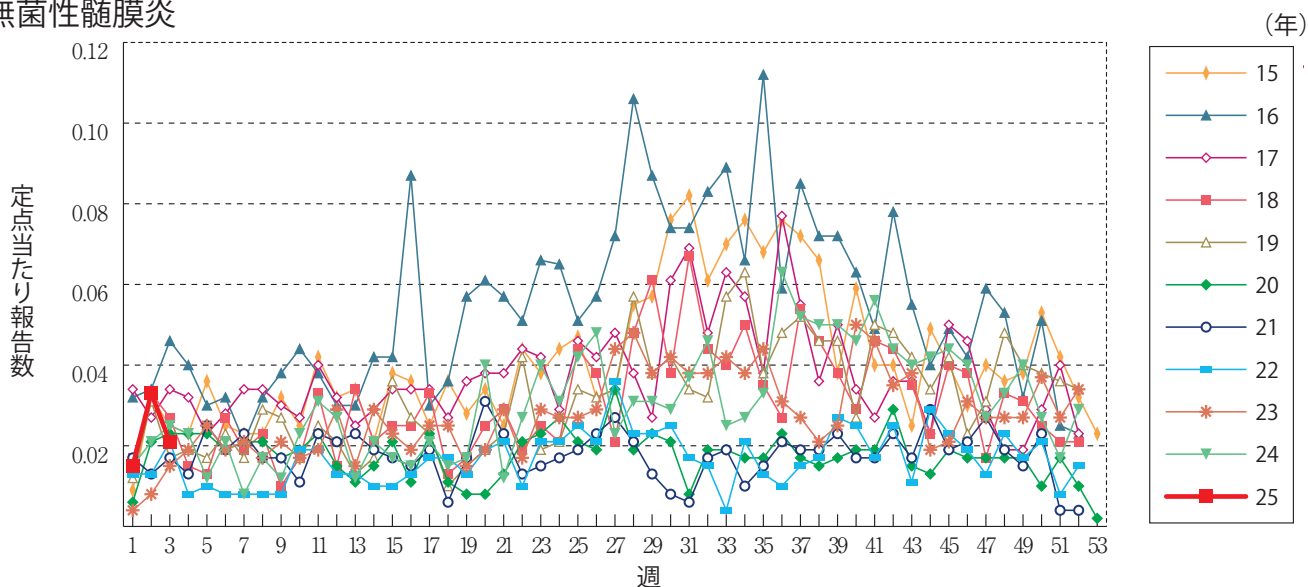
流行性角結膜炎



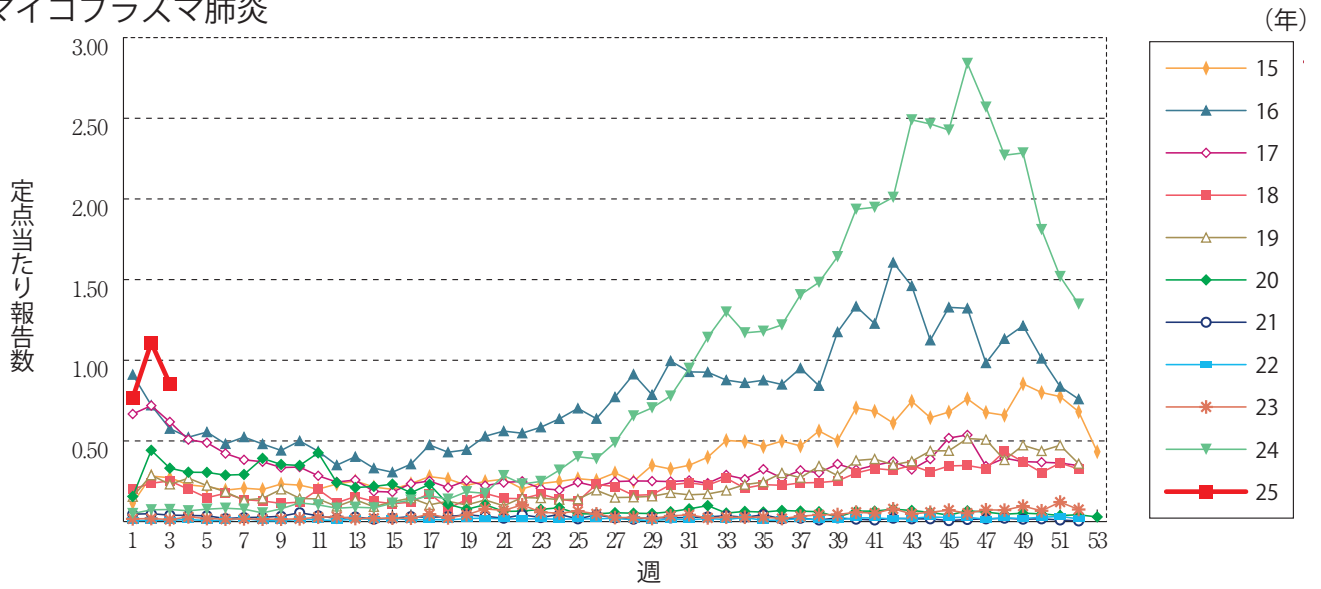
細菌性髄膜炎



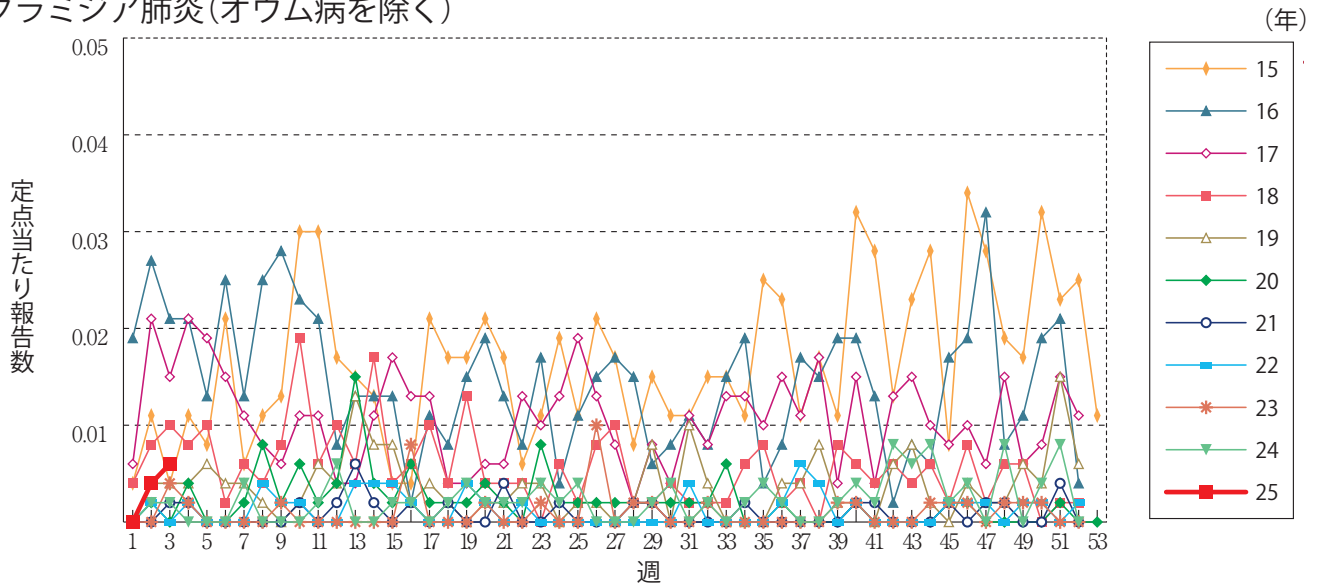
無菌性髄膜炎



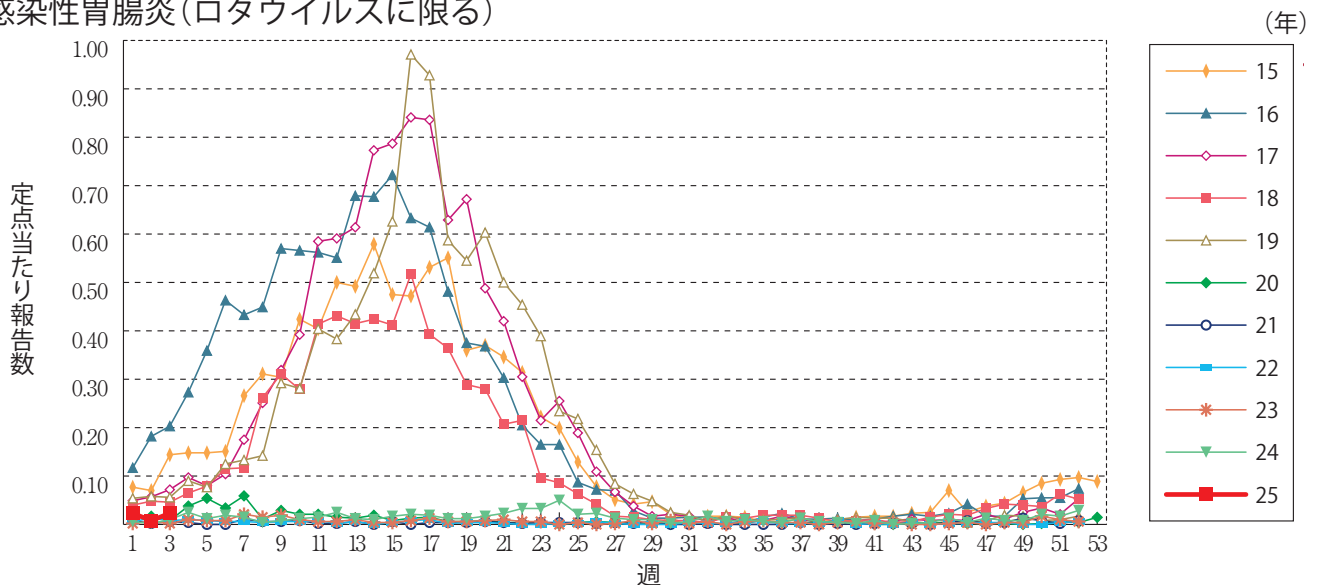
マイコプラズマ肺炎



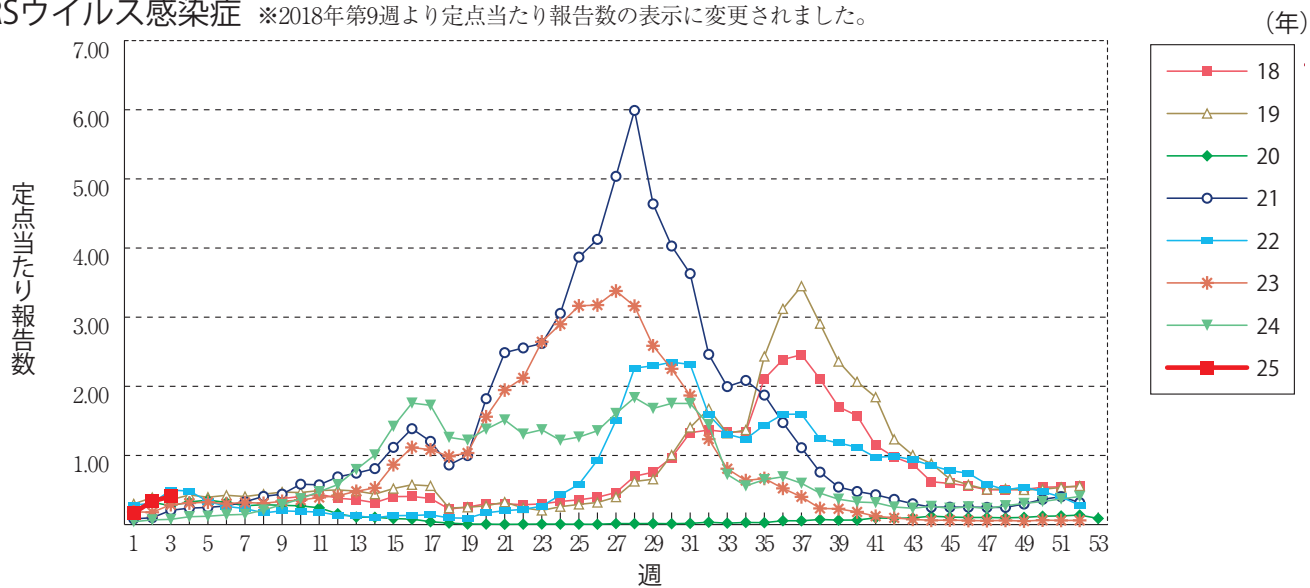
クラミジア肺炎(オウム病を除く)



感染性胃腸炎(ロタウイルスに限る)



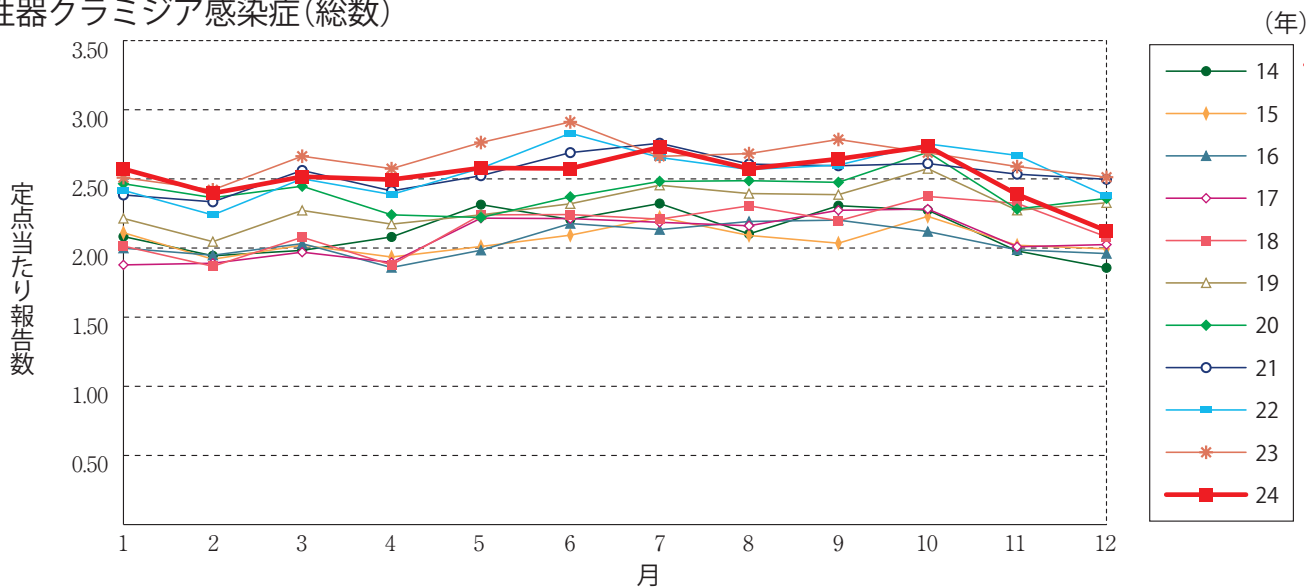
RSウイルス感染症 ※2018年第9週より定点当たり報告数の表示に変更されました。



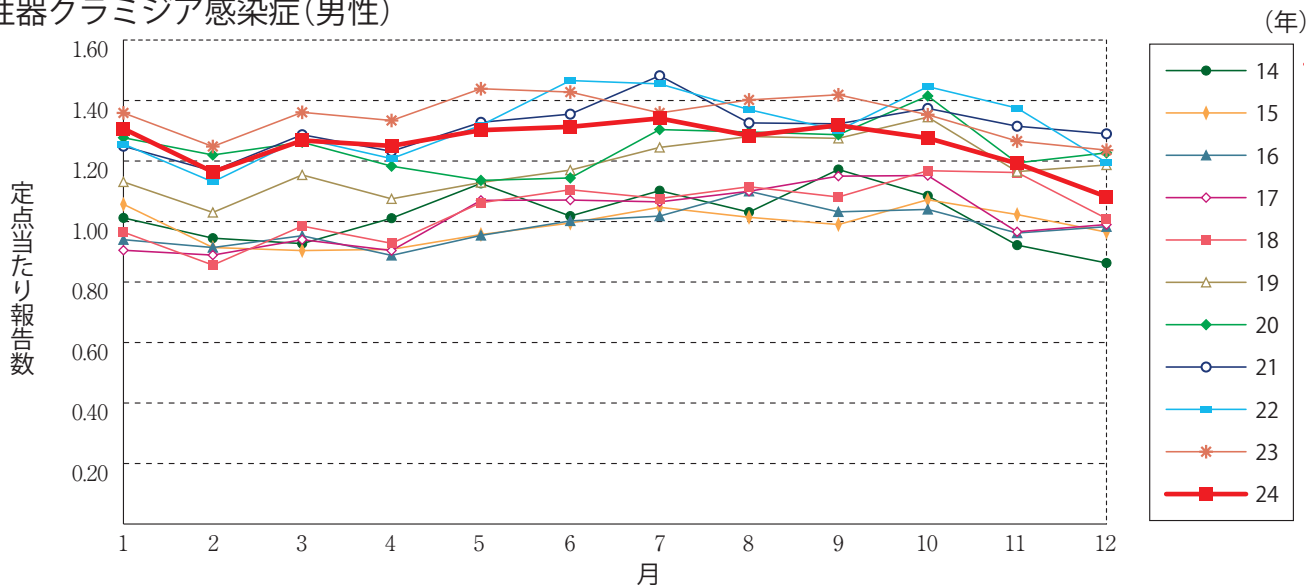


グラフ総覧(12月)

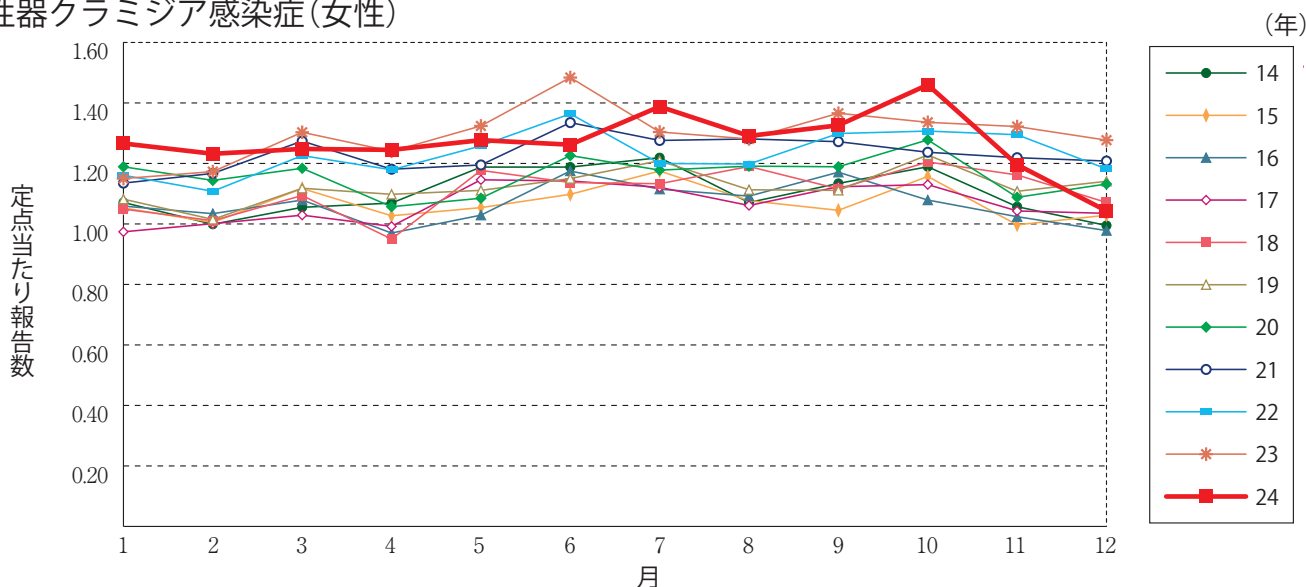
性器クラミジア感染症(総数)



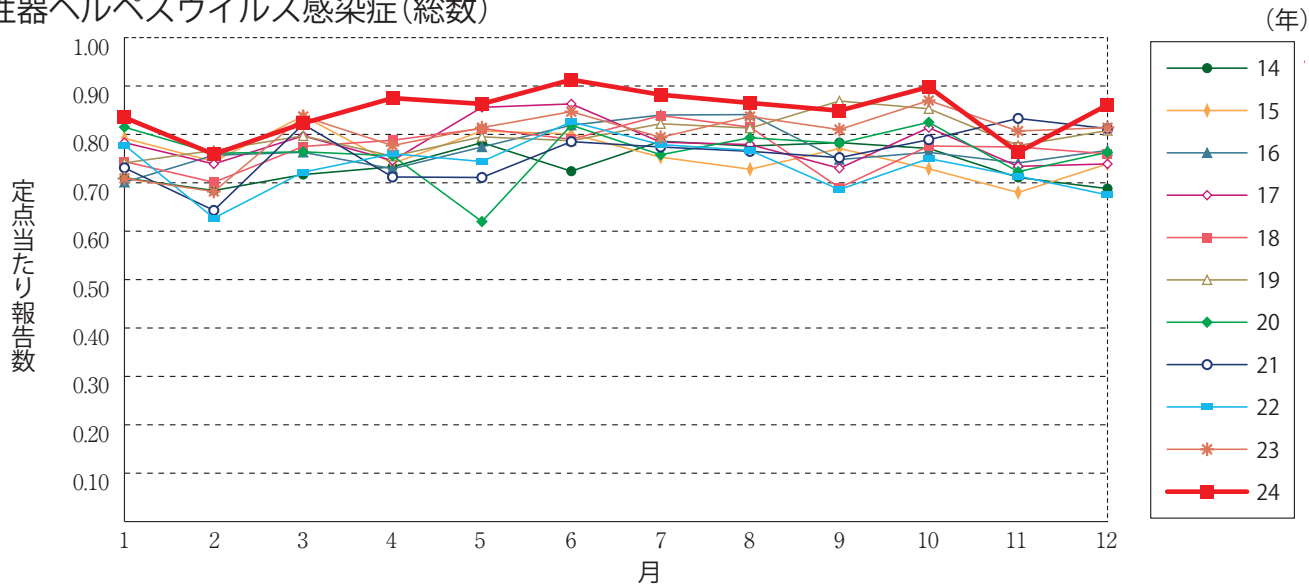
性器クラミジア感染症(男性)



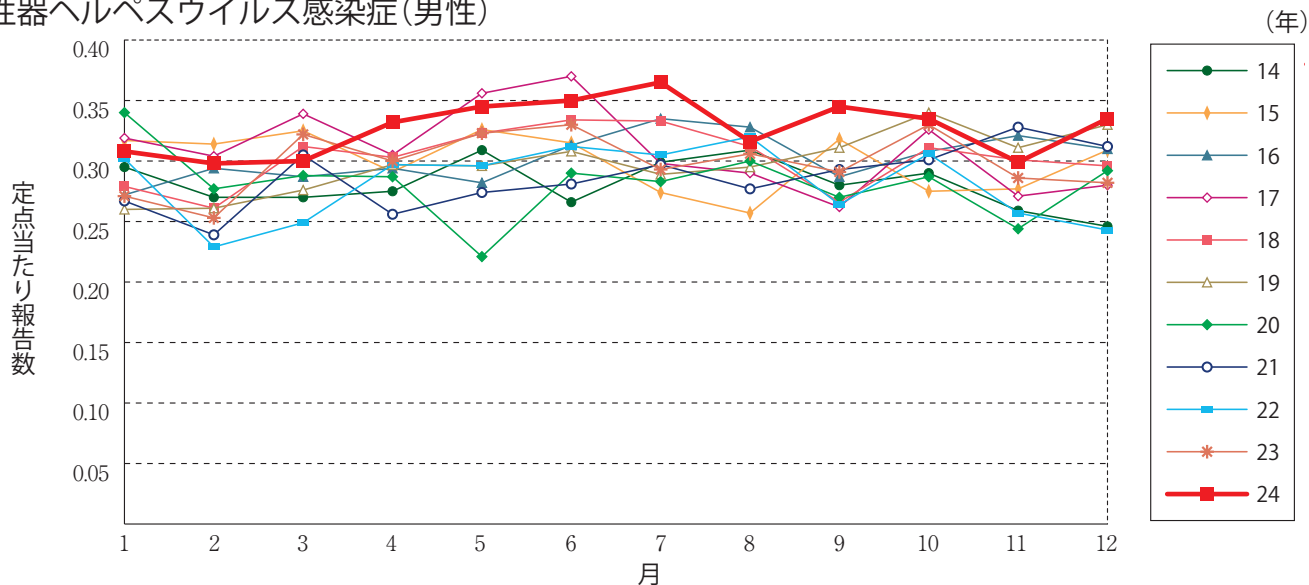
性器クラミジア感染症(女性)



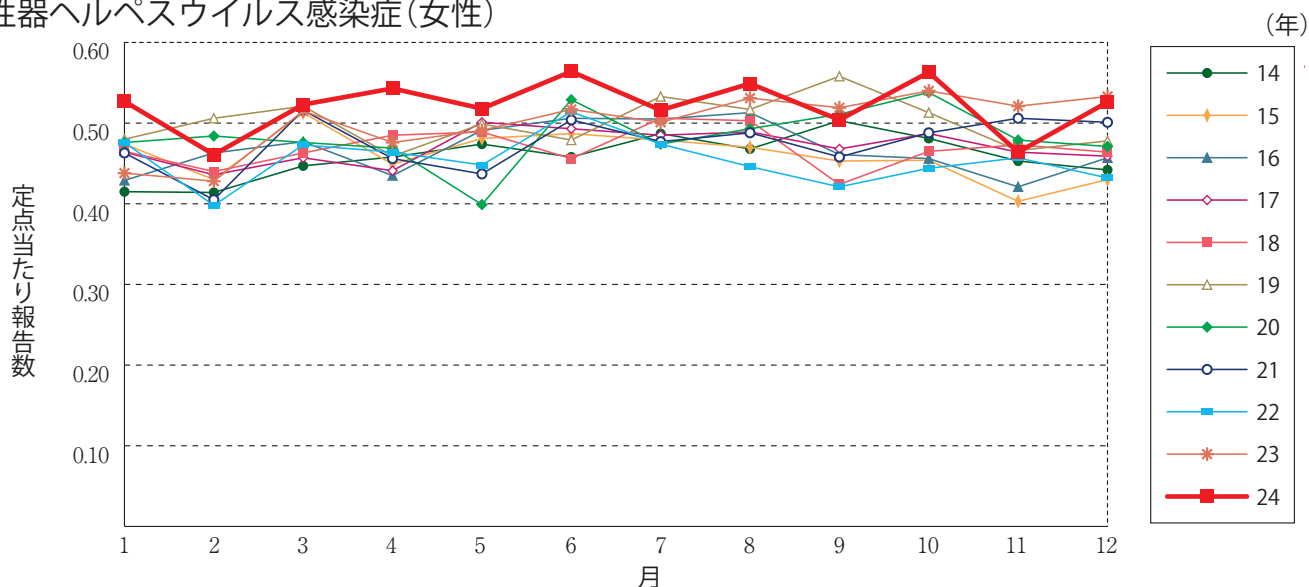
性器ヘルペスウイルス感染症(総数)



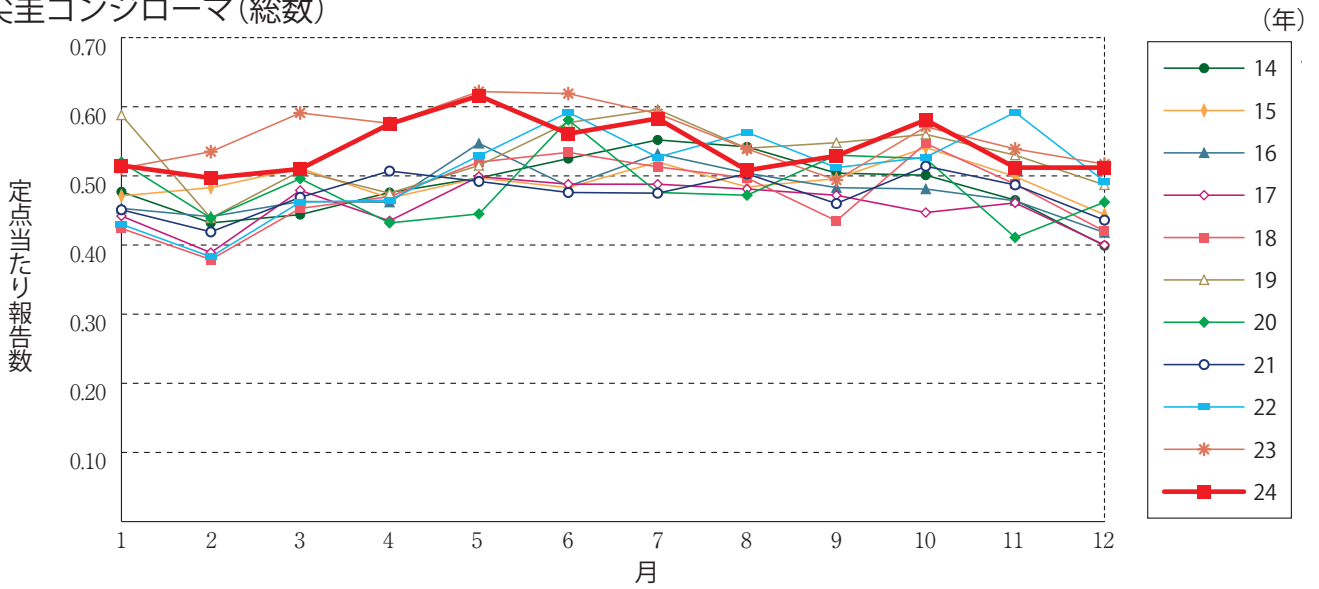
性器ヘルペスウイルス感染症(男性)



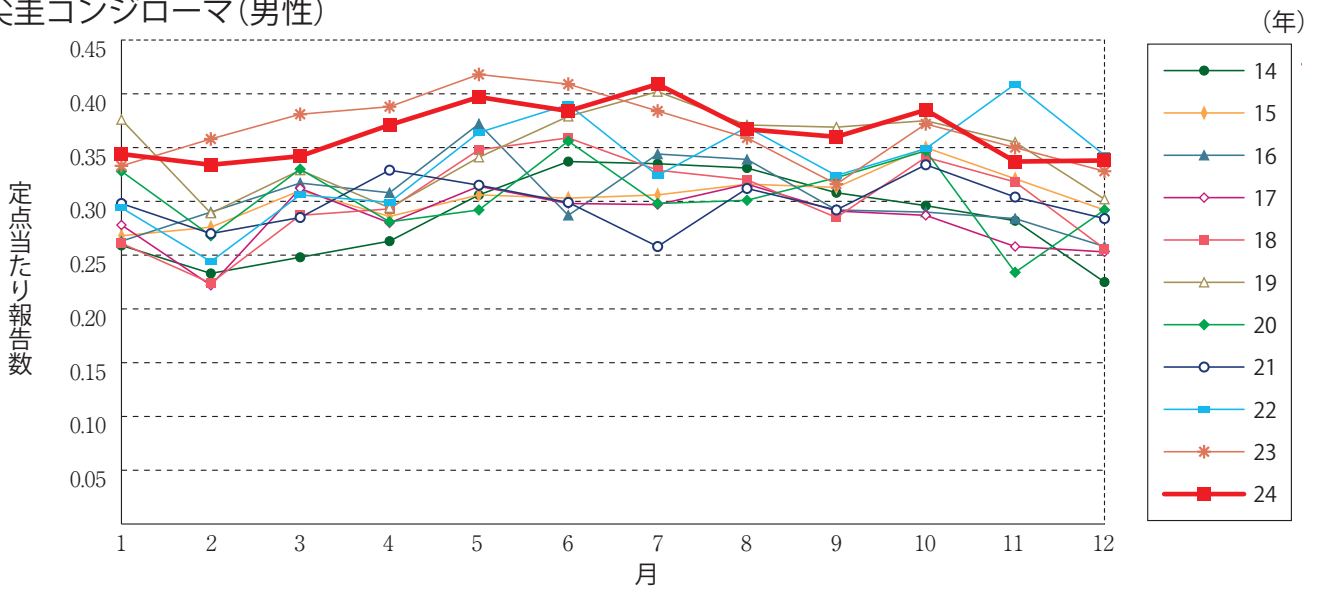
性器ヘルペスウイルス感染症(女性)



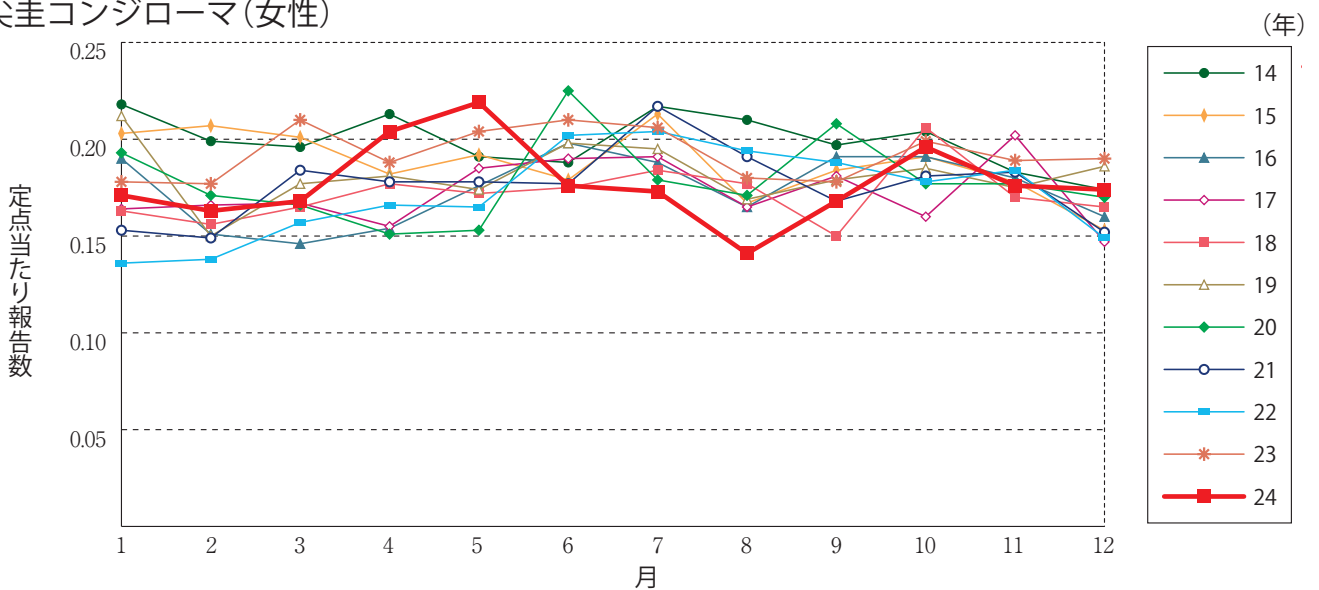
尖圭コンジローマ(総数)



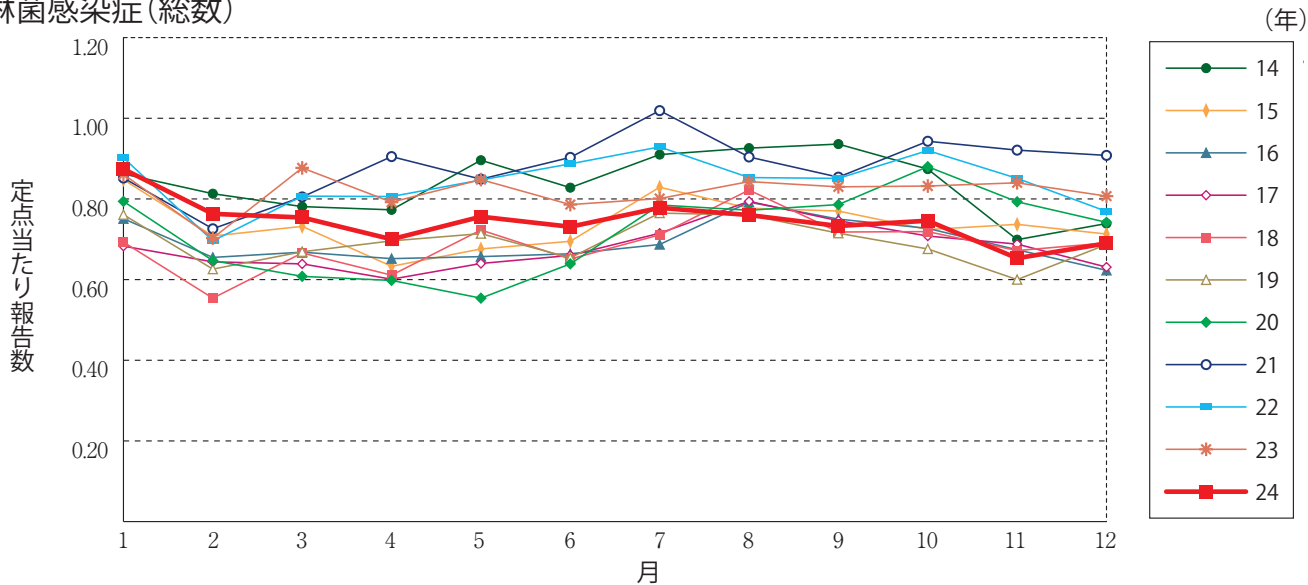
尖圭コンジローマ(男性)



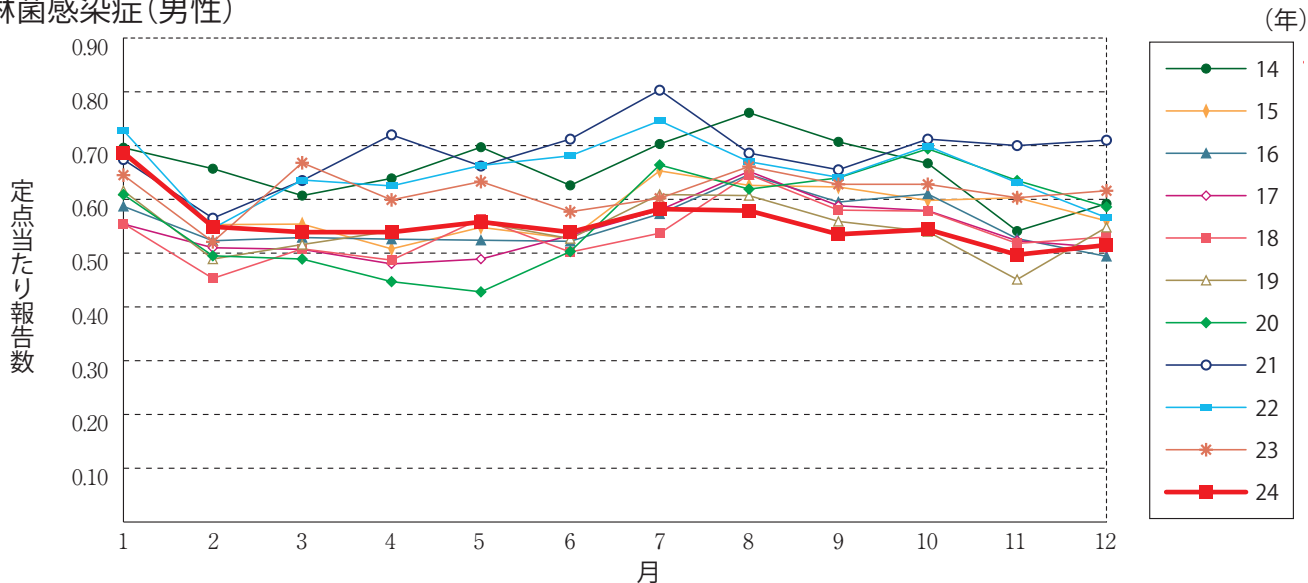
尖圭コンジローマ(女性)



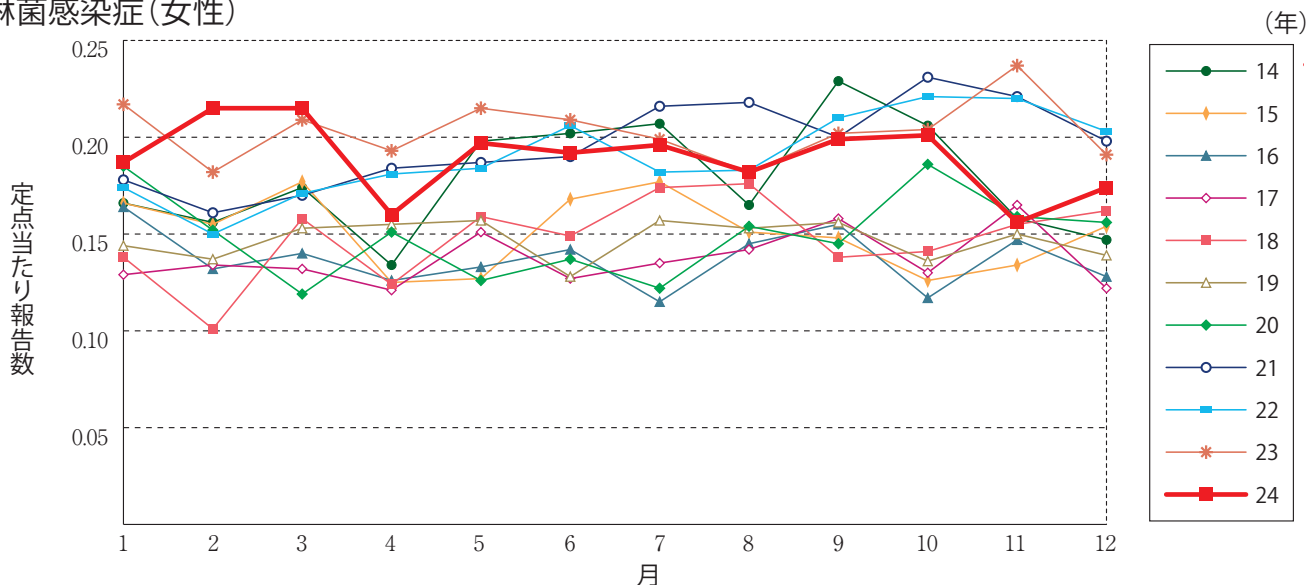
淋菌感染症(総数)



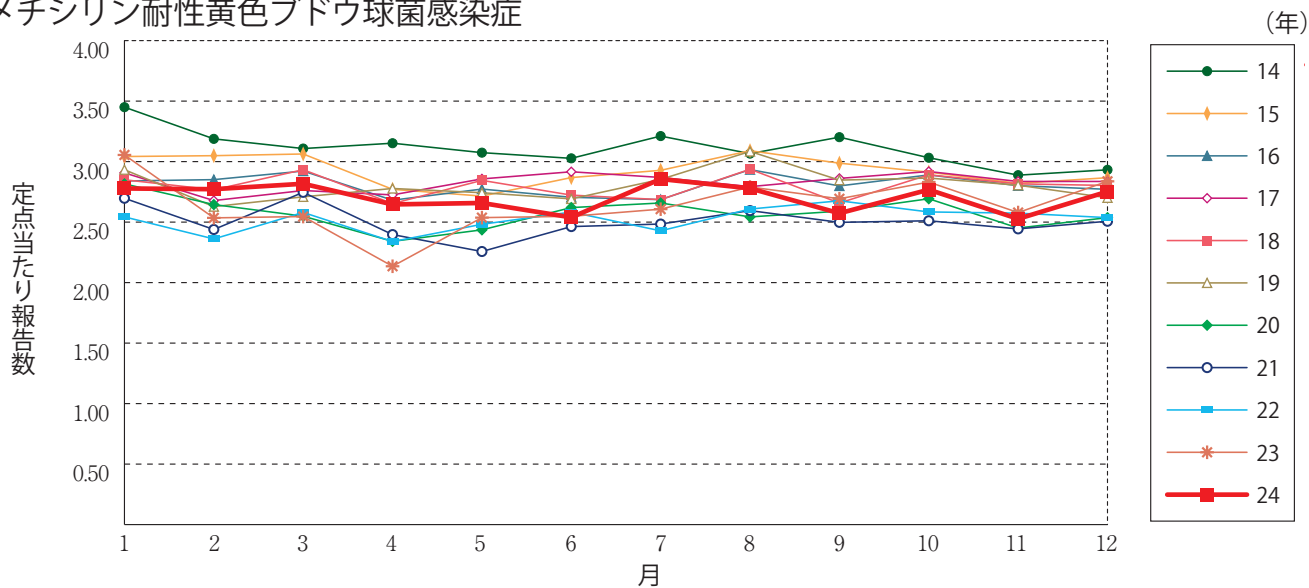
淋菌感染症(男性)



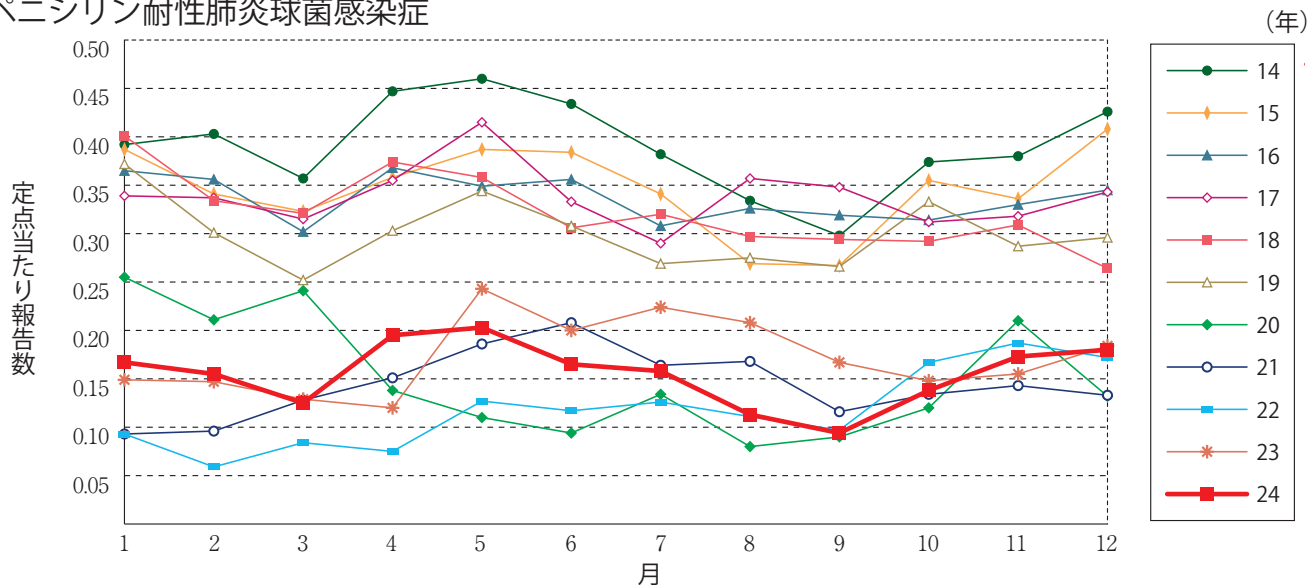
淋菌感染症(女性)



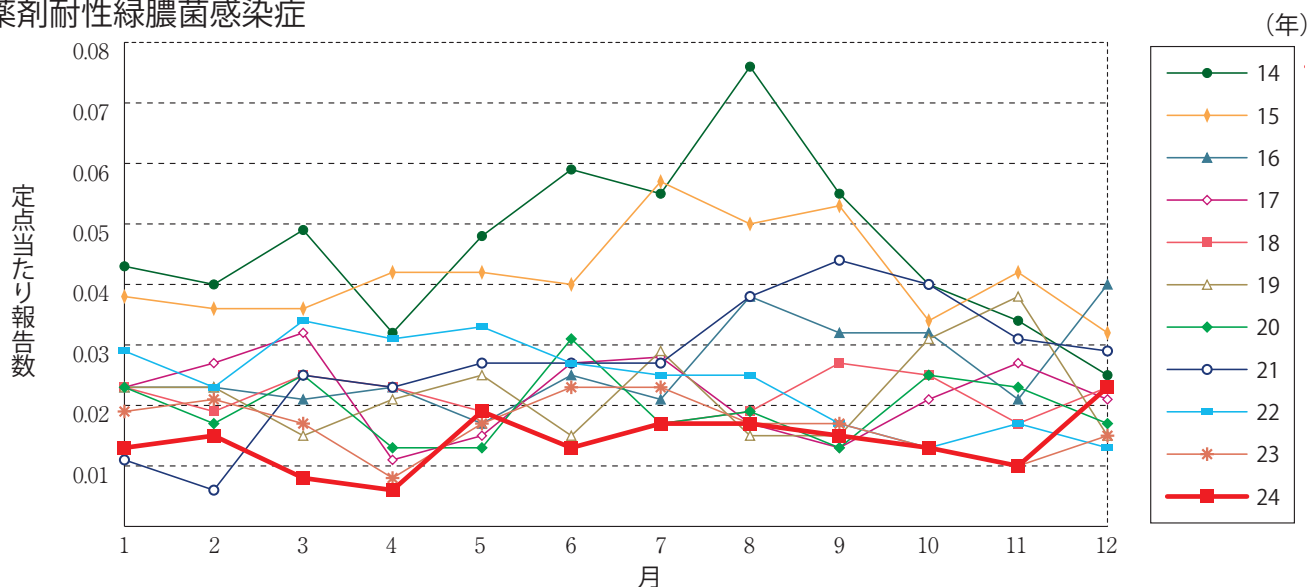
メチシリン耐性黄色ブドウ球菌感染症



ペニシリン耐性肺炎球菌感染症



薬剤耐性緑膿菌感染症





12月のデータ

注)1月10日集計分 薬剤耐性アシネトバクター感染症は2014年9月19日より全数把握対象疾患に変更となりました。

報告数・定点当り報告数, 疾病・都道府県・性別(総数)

2024年12月

	性器クラミジア感染症		性器ヘルペスウイルス感染症		尖圭コンジローマ		淋菌感染症		メチシリン耐性黄色ブドウ球菌感染症		ペニシリン耐性肺炎球菌感染症		薬剤耐性緑膿菌感染症	
	報告数	定点当り	報告数	定点当り	報告数	定点当り	報告数	定点当り	報告数	定点当り	報告数	定点当り	報告数	定点当り
総数	2074	2.13	840	0.86	500	0.51	673	0.69	1318	2.75	86	0.18	11	0.02
北海道	155	3.78	62	1.51	21	0.51	47	1.15	43	1.87	-	-	-	-
青森県	29	2.23	10	0.77	6	0.46	3	0.23	14	2.33	-	-	1	0.17
岩手県	20	1.33	4	0.27	7	0.47	4	0.27	37	1.95	1	0.05	-	-
宮城県	39	2.44	19	1.19	21	1.31	14	0.88	21	2.10	3	0.30	-	-
秋田県	13	0.93	8	0.57	10	0.71	1	0.07	16	2.00	1	0.13	-	-
山形県	12	1.20	7	0.70	6	0.60	1	0.10	8	0.80	2	0.20	-	-
福島県	49	2.88	18	1.06	5	0.29	17	1.00	36	5.14	-	-	-	-
茨城県	88	4.00	30	1.36	8	0.36	19	0.86	33	2.54	1	0.08	-	-
栃木県	32	1.88	11	0.65	13	0.76	12	0.71	25	3.57	-	-	-	-
群馬県	56	3.11	19	1.06	13	0.72	13	0.72	18	2.00	2	0.22	-	-
埼玉県	102	1.76	38	0.66	16	0.28	27	0.47	22	1.83	5	0.42	-	-
千葉県	52	1.24	29	0.69	20	0.48	14	0.33	36	4.00	4	0.44	-	-
東京都	165	3.06	38	0.70	48	0.89	71	1.31	66	2.64	5	0.20	3	0.12
神奈川県	97	1.47	36	0.55	41	0.62	36	0.55	16	1.60	1	0.10	-	-
新潟県	36	2.57	2	0.14	3	0.21	10	0.71	37	2.85	4	0.31	-	-
富山県	14	1.40	4	0.40	11	1.10	-	-	10	2.00	-	-	-	-
石川県	45	4.50	14	1.40	9	0.90	9	0.90	10	2.00	-	-	-	-
福井県	1	0.20	7	1.40	2	0.40	-	-	15	2.50	4	0.67	-	-
山梨県	21	2.33	11	1.22	3	0.33	3	0.33	11	1.10	-	-	-	-
長野県	31	2.21	5	0.36	1	0.07	4	0.29	27	2.25	2	0.17	1	0.08
岐阜県	17	1.13	4	0.27	3	0.20	3	0.20	12	2.40	6	1.20	-	-
静岡県	39	1.30	13	0.43	12	0.40	6	0.20	28	2.80	-	-	-	-
愛知県	174	2.68	107	1.65	53	0.82	78	1.20	81	5.40	5	0.33	-	-
三重県	18	1.06	6	0.35	6	0.35	9	0.53	38	4.22	5	0.56	-	-
滋賀県	3	0.25	-	-	3	0.25	-	-	20	2.86	-	-	1	0.14
京都府	23	1.05	10	0.45	4	0.18	9	0.41	3	0.43	-	-	-	-
大阪府	158	2.47	80	1.25	44	0.69	49	0.77	78	4.33	6	0.33	-	-
兵庫県	90	1.96	33	0.72	16	0.35	37	0.80	47	3.36	1	0.07	1	0.07
奈良県	9	0.82	4	0.36	4	0.36	5	0.45	28	4.67	2	0.33	-	-
和歌山県	18	2.57	8	1.14	6	0.86	7	1.00	18	1.64	1	0.09	-	-
鳥取県	15	2.14	9	1.29	5	0.71	4	0.57	10	2.00	1	0.20	-	-
島根県	13	2.17	1	0.17	1	0.17	3	0.50	13	1.63	-	-	-	-
岡山県	26	1.53	4	0.24	3	0.18	8	0.47	16	3.20	-	-	-	-
広島県	48	2.18	23	1.05	11	0.50	13	0.59	79	3.95	4	0.20	2	0.10
山口県	28	2.33	19	1.58	10	0.83	15	1.25	45	5.00	3	0.33	-	-
徳島県	15	2.50	10	1.67	1	0.17	1	0.17	22	3.14	-	-	-	-
香川県	9	0.64	5	0.36	3	0.21	2	0.14	4	0.80	-	-	-	-
愛媛県	17	1.55	9	0.82	6	0.55	5	0.45	9	1.50	-	-	-	-
高知県	5	0.83	2	0.33	-	-	-	-	22	2.75	-	-	1	0.13
福岡県	104	2.81	44	1.19	16	0.43	34	0.92	62	4.13	2	0.13	1	0.07
佐賀県	16	2.29	17	2.43	1	0.14	13	1.86	7	1.17	-	-	-	-
長崎県	15	1.50	10	1.00	1	0.10	2	0.20	54	4.50	4	0.33	-	-
熊本県	67	4.19	18	1.13	12	0.75	18	1.13	21	1.40	4	0.27	-	-
大分県	16	1.60	9	0.90	3	0.30	14	1.40	43	3.91	-	-	-	-
宮崎県	15	1.15	8	0.62	3	0.23	6	0.46	15	2.14	-	-	-	-
鹿児島県	40	2.50	6	0.38	4	0.25	19	1.19	16	1.33	-	-	-	-
沖縄県	19	1.58	9	0.75	5	0.42	8	0.67	26	3.71	7	1.00	-	-

報告数・定点当り報告数, 疾病・都道府県・性別(男)

2024年12月

	性器クラミジア感染症		性器ヘルペスウイルス感染症		尖圭コンジローマ		淋菌感染症		メチシリン耐性黄色ブドウ球菌感染症		ペニシリン耐性肺炎球菌感染症		薬剤耐性緑膿菌感染症	
	報告数	定点当り	報告数	定点当り	報告数	定点当り	報告数	定点当り	報告数	定点当り	報告数	定点当り	報告数	定点当り
総 数	1056	1.08	327	0.34	330	0.34	503	0.52	821	1.71	48	0.10	6	0.01
北海道	52	1.27	9	0.22	12	0.29	22	0.54	26	1.13	-	-	-	-
青森県	8	0.62	4	0.31	6	0.46	2	0.15	11	1.83	-	-	1	0.17
岩手県	11	0.73	-	-	4	0.27	4	0.27	22	1.16	-	-	-	-
宮城県	20	1.25	12	0.75	20	1.25	9	0.56	11	1.10	2	0.20	-	-
秋田県	8	0.57	2	0.14	8	0.57	1	0.07	8	1.00	1	0.13	-	-
山形県	5	0.50	-	-	3	0.30	1	0.10	7	0.70	1	0.10	-	-
福島県	25	1.47	7	0.41	2	0.12	14	0.82	18	2.57	-	-	-	-
茨城県	21	0.95	3	0.14	4	0.18	10	0.45	22	1.69	1	0.08	-	-
栃木県	14	0.82	3	0.18	10	0.59	10	0.59	12	1.71	-	-	-	-
群馬県	35	1.94	4	0.22	6	0.33	11	0.61	9	1.00	1	0.11	-	-
埼玉県	35	0.60	5	0.09	5	0.09	18	0.31	16	1.33	2	0.17	-	-
千葉県	18	0.43	11	0.26	11	0.26	10	0.24	20	2.22	3	0.33	-	-
東京都	96	1.78	32	0.59	37	0.69	52	0.96	41	1.64	3	0.12	3	0.12
神奈川県	63	0.95	20	0.30	31	0.47	32	0.48	13	1.30	1	0.10	-	-
新潟県	22	1.57	-	-	3	0.21	5	0.36	23	1.77	3	0.23	-	-
富山県	3	0.30	-	-	-	-	-	-	7	1.40	-	-	-	-
石川県	38	3.80	9	0.90	8	0.80	8	0.80	7	1.40	-	-	-	-
福井県	-	-	-	-	1	0.20	-	-	9	1.50	2	0.33	-	-
山梨県	6	0.67	-	-	-	-	2	0.22	9	0.90	-	-	-	-
長野県	11	0.79	2	0.14	-	-	3	0.21	17	1.42	1	0.08	-	-
岐阜県	5	0.33	4	0.27	3	0.20	2	0.13	9	1.80	2	0.40	-	-
静岡県	17	0.57	5	0.17	4	0.13	5	0.17	20	2.00	-	-	-	-
愛知県	116	1.78	58	0.89	41	0.63	65	1.00	47	3.13	4	0.27	-	-
三重県	11	0.65	6	0.35	6	0.35	8	0.47	23	2.56	1	0.11	-	-
滋賀県	-	-	-	-	2	0.17	-	-	15	2.14	-	-	-	-
京都府	4	0.18	3	0.14	2	0.09	5	0.23	2	0.29	-	-	-	-
大阪府	64	1.00	32	0.50	24	0.38	32	0.50	50	2.78	3	0.17	-	-
兵庫県	57	1.24	18	0.39	13	0.28	30	0.65	32	2.29	-	-	-	-
奈良県	6	0.55	-	-	2	0.18	5	0.45	19	3.17	1	0.17	-	-
和歌山県	13	1.86	2	0.29	6	0.86	6	0.86	9	0.82	1	0.09	-	-
鳥取県	12	1.71	6	0.86	5	0.71	3	0.43	4	0.80	1	0.20	-	-
島根県	12	2.00	-	-	1	0.17	3	0.50	8	1.00	-	-	-	-
岡山県	3	0.18	1	0.06	2	0.12	1	0.06	9	1.80	-	-	-	-
広島県	38	1.73	11	0.50	9	0.41	12	0.55	55	2.75	3	0.15	1	0.05
山口県	20	1.67	6	0.50	3	0.25	12	1.00	23	2.56	1	0.11	-	-
徳島県	13	2.17	3	0.50	-	-	1	0.17	15	2.14	-	-	-	-
香川県	7	0.50	-	-	3	0.21	1	0.07	2	0.40	-	-	-	-
愛媛県	6	0.55	7	0.64	5	0.45	4	0.36	8	1.33	-	-	-	-
高知県	-	-	-	-	-	-	-	-	12	1.50	-	-	1	0.13
福岡県	47	1.27	12	0.32	9	0.24	26	0.70	45	3.00	1	0.07	-	-
佐賀県	13	1.86	9	1.29	1	0.14	12	1.71	4	0.67	-	-	-	-
長崎県	5	0.50	1	0.10	-	-	1	0.10	26	2.17	3	0.25	-	-
熊本県	48	3.00	13	0.81	10	0.63	17	1.06	14	0.93	2	0.13	-	-
大分県	13	1.30	5	0.50	2	0.20	13	1.30	29	2.64	-	-	-	-
宮崎県	4	0.31	-	-	-	-	5	0.38	6	0.86	-	-	-	-
鹿児島県	27	1.69	2	0.13	3	0.19	15	0.94	9	0.75	-	-	-	-
沖縄県	4	0.33	-	-	3	0.25	5	0.42	18	2.57	4	0.57	-	-

報告数・定点当り報告数, 疾病・都道府県・性別(女)

2024年12月

	性器クラミジア感染症		性器ヘルペスウイルス感染症		尖圭コンジローマ		淋菌感染症		メチシリン耐性黄色ブドウ球菌感染症		ペニシリン耐性肺炎球菌感染症		薬剤耐性緑膿菌感染症	
	報告数	定点当り	報告数	定点当り	報告数	定点当り	報告数	定点当り	報告数	定点当り	報告数	定点当り	報告数	定点当り
総数	1018	1.04	513	0.53	170	0.17	170	0.17	497	1.04	38	0.08	5	0.01
北海道	103	2.51	53	1.29	9	0.22	25	0.61	17	0.74	-	-	-	-
青森県	21	1.62	6	0.46	-	-	1	0.08	3	0.50	-	-	-	-
岩手県	9	0.60	4	0.27	3	0.20	-	-	15	0.79	1	0.05	-	-
宮城県	19	1.19	7	0.44	1	0.06	5	0.31	10	1.00	1	0.10	-	-
秋田県	5	0.36	6	0.43	2	0.14	-	-	8	1.00	-	-	-	-
山形県	7	0.70	7	0.70	3	0.30	-	-	1	0.10	1	0.10	-	-
福島県	24	1.41	11	0.65	3	0.18	3	0.18	18	2.57	-	-	-	-
茨城県	67	3.05	27	1.23	4	0.18	9	0.41	11	0.85	-	-	-	-
栃木県	18	1.06	8	0.47	3	0.18	2	0.12	13	1.86	-	-	-	-
群馬県	21	1.17	15	0.83	7	0.39	2	0.11	9	1.00	1	0.11	-	-
埼玉県	67	1.16	33	0.57	11	0.19	9	0.16	6	0.50	3	0.25	-	-
千葉県	34	0.81	18	0.43	9	0.21	4	0.10	16	1.78	1	0.11	-	-
東京都	69	1.28	6	0.11	11	0.20	19	0.35	25	1.00	2	0.08	-	-
神奈川県	34	0.52	16	0.24	10	0.15	4	0.06	3	0.30	-	-	-	-
新潟県	14	1.00	2	0.14	-	-	5	0.36	14	1.08	1	0.08	-	-
富山県	11	1.10	4	0.40	11	1.10	-	-	3	0.60	-	-	-	-
石川県	7	0.70	5	0.50	1	0.10	1	0.10	3	0.60	-	-	-	-
福井県	1	0.20	7	1.40	1	0.20	-	-	6	1.00	2	0.33	-	-
山梨県	15	1.67	11	1.22	3	0.33	1	0.11	2	0.20	-	-	-	-
長野県	20	1.43	3	0.21	1	0.07	1	0.07	10	0.83	1	0.08	1	0.08
岐阜県	12	0.80	-	-	-	-	1	0.07	3	0.60	4	0.80	-	-
静岡県	22	0.73	8	0.27	8	0.27	1	0.03	8	0.80	-	-	-	-
愛知県	58	0.89	49	0.75	12	0.18	13	0.20	34	2.27	1	0.07	-	-
三重県	7	0.41	-	-	-	-	1	0.06	15	1.67	4	0.44	-	-
滋賀県	3	0.25	-	-	1	0.08	-	-	5	0.71	-	-	1	0.14
京都府	19	0.86	7	0.32	2	0.09	4	0.18	1	0.14	-	-	-	-
大阪府	94	1.47	48	0.75	20	0.31	17	0.27	28	1.56	3	0.17	-	-
兵庫県	33	0.72	15	0.33	3	0.07	7	0.15	15	1.07	1	0.07	1	0.07
奈良県	3	0.27	4	0.36	2	0.18	-	-	9	1.50	1	0.17	-	-
和歌山県	5	0.71	6	0.86	-	-	1	0.14	9	0.82	-	-	-	-
鳥取県	3	0.43	3	0.43	-	-	1	0.14	6	1.20	-	-	-	-
島根県	1	0.17	1	0.17	-	-	-	-	5	0.63	-	-	-	-
岡山県	23	1.35	3	0.18	1	0.06	7	0.41	7	1.40	-	-	-	-
広島県	10	0.45	12	0.55	2	0.09	1	0.05	24	1.20	1	0.05	1	0.05
山口県	8	0.67	13	1.08	7	0.58	3	0.25	22	2.44	2	0.22	-	-
徳島県	2	0.33	7	1.17	1	0.17	-	-	7	1.00	-	-	-	-
香川県	2	0.14	5	0.36	-	-	1	0.07	2	0.40	-	-	-	-
愛媛県	11	1.00	2	0.18	1	0.09	1	0.09	1	0.17	-	-	-	-
高知県	5	0.83	2	0.33	-	-	-	-	10	1.25	-	-	-	-
福岡県	57	1.54	32	0.86	7	0.19	8	0.22	17	1.13	1	0.07	1	0.07
佐賀県	3	0.43	8	1.14	-	-	1	0.14	3	0.50	-	-	-	-
長崎県	10	1.00	9	0.90	1	0.10	1	0.10	28	2.33	1	0.08	-	-
熊本県	19	1.19	5	0.31	2	0.13	1	0.06	7	0.47	2	0.13	-	-
大分県	3	0.30	4	0.40	1	0.10	1	0.10	14	1.27	-	-	-	-
宮崎県	11	0.85	8	0.62	3	0.23	1	0.08	9	1.29	-	-	-	-
鹿児島県	13	0.81	4	0.25	1	0.06	4	0.25	7	0.58	-	-	-	-
沖縄県	15	1.25	9	0.75	2	0.17	3	0.25	8	1.14	3	0.43	-	-



第3週のデータ

注)表中の報告数は1月22日集計分であり、その後の報告は次週以降の累積に反映されます。
 新型インフルエンザは掲載していません。
 新型コロナウイルス感染症は2023年5月8日より5類定点把握対象疾患に変更となりました。

報告数・累積報告数、疾病・都道府県別

2025年第3週

	エボラ出血熱		クリミア・コンゴ出血熱		痘 瘡		南米出血熱		ペスト		マールブルグ病		ラッサ熱		急性灰白髄炎		結 核	
	報告数	累積	報告数	累積	報告数	累積	報告数	累積	報告数	累積	報告数	累積	報告数	累積	報告数	累積	報告数	累積
総 数	-	-	-	-	-	-	-	-	-	-	-	-	-	-	-	-	175	450
北海道	-	-	-	-	-	-	-	-	-	-	-	-	-	-	-	-	7	15
青森県	-	-	-	-	-	-	-	-	-	-	-	-	-	-	-	-	1	4
岩手県	-	-	-	-	-	-	-	-	-	-	-	-	-	-	-	-	1	4
宮城県	-	-	-	-	-	-	-	-	-	-	-	-	-	-	-	-	2	5
秋田県	-	-	-	-	-	-	-	-	-	-	-	-	-	-	-	-	-	1
山形県	-	-	-	-	-	-	-	-	-	-	-	-	-	-	-	-	-	3
福島県	-	-	-	-	-	-	-	-	-	-	-	-	-	-	-	-	-	6
茨城県	-	-	-	-	-	-	-	-	-	-	-	-	-	-	-	-	6	15
栃木県	-	-	-	-	-	-	-	-	-	-	-	-	-	-	-	-	3	5
群馬県	-	-	-	-	-	-	-	-	-	-	-	-	-	-	-	-	3	4
埼玉県	-	-	-	-	-	-	-	-	-	-	-	-	-	-	-	-	-	1
千葉県	-	-	-	-	-	-	-	-	-	-	-	-	-	-	-	-	9	29
東京都	-	-	-	-	-	-	-	-	-	-	-	-	-	-	-	-	29	70
神奈川県	-	-	-	-	-	-	-	-	-	-	-	-	-	-	-	-	18	38
新潟県	-	-	-	-	-	-	-	-	-	-	-	-	-	-	-	-	2	4
富山県	-	-	-	-	-	-	-	-	-	-	-	-	-	-	-	-	1	3
石川県	-	-	-	-	-	-	-	-	-	-	-	-	-	-	-	-	2	4
福井県	-	-	-	-	-	-	-	-	-	-	-	-	-	-	-	-	2	4
山梨県	-	-	-	-	-	-	-	-	-	-	-	-	-	-	-	-	-	-
長野県	-	-	-	-	-	-	-	-	-	-	-	-	-	-	-	-	2	8
岐阜県	-	-	-	-	-	-	-	-	-	-	-	-	-	-	-	-	4	12
静岡県	-	-	-	-	-	-	-	-	-	-	-	-	-	-	-	-	-	4
愛知県	-	-	-	-	-	-	-	-	-	-	-	-	-	-	-	-	15	31
三重県	-	-	-	-	-	-	-	-	-	-	-	-	-	-	-	-	2	7
滋賀県	-	-	-	-	-	-	-	-	-	-	-	-	-	-	-	-	4	5
京都府	-	-	-	-	-	-	-	-	-	-	-	-	-	-	-	-	4	14
大阪府	-	-	-	-	-	-	-	-	-	-	-	-	-	-	-	-	16	40
兵庫県	-	-	-	-	-	-	-	-	-	-	-	-	-	-	-	-	5	18
奈良県	-	-	-	-	-	-	-	-	-	-	-	-	-	-	-	-	-	2
和歌山県	-	-	-	-	-	-	-	-	-	-	-	-	-	-	-	-	-	1
鳥取県	-	-	-	-	-	-	-	-	-	-	-	-	-	-	-	-	-	-
島根県	-	-	-	-	-	-	-	-	-	-	-	-	-	-	-	-	-	1
岡山県	-	-	-	-	-	-	-	-	-	-	-	-	-	-	-	-	4	7
広島県	-	-	-	-	-	-	-	-	-	-	-	-	-	-	-	-	5	12
山口県	-	-	-	-	-	-	-	-	-	-	-	-	-	-	-	-	1	1
徳島県	-	-	-	-	-	-	-	-	-	-	-	-	-	-	-	-	3	6
香川県	-	-	-	-	-	-	-	-	-	-	-	-	-	-	-	-	1	1
愛媛県	-	-	-	-	-	-	-	-	-	-	-	-	-	-	-	-	-	2
高知県	-	-	-	-	-	-	-	-	-	-	-	-	-	-	-	-	-	2
福岡県	-	-	-	-	-	-	-	-	-	-	-	-	-	-	-	-	10	25
佐賀県	-	-	-	-	-	-	-	-	-	-	-	-	-	-	-	-	1	3
長崎県	-	-	-	-	-	-	-	-	-	-	-	-	-	-	-	-	2	2
熊本県	-	-	-	-	-	-	-	-	-	-	-	-	-	-	-	-	-	1
大分県	-	-	-	-	-	-	-	-	-	-	-	-	-	-	-	-	2	8
宮崎県	-	-	-	-	-	-	-	-	-	-	-	-	-	-	-	-	2	7
鹿児島県	-	-	-	-	-	-	-	-	-	-	-	-	-	-	-	-	4	8
沖縄県	-	-	-	-	-	-	-	-	-	-	-	-	-	-	-	-	2	7

*病原体がSARSコロナウイルスであるものに限る。
 **病原体がMERSコロナウイルスであるものに限る。2014年7月26日より届出対象疾患となりました。
 ***2013年5月6日より届出対象疾患となりました。

報告数・累積報告数、疾病・都道府県別

2025年第3週

	ジフテリア		重症急性 呼吸器症候群*		中東呼吸器 症候群**		鳥インフル エンザ(H5N1)		鳥インフル エンザ(H7N9)***		コレラ		細菌性赤痢		腸管出血性 大腸菌感染症		腸チフス	
	報告数	累積	報告数	累積	報告数	累積	報告数	累積	報告数	累積	報告数	累積	報告数	累積	報告数	累積	報告数	累積
総 数	-	-	-	-	-	-	-	-	-	-	-	-	1	43	83	-	3	
北海道	-	-	-	-	-	-	-	-	-	-	-	-	-	-	6	8	-	-
青森県	-	-	-	-	-	-	-	-	-	-	-	-	-	-	-	-	-	-
岩手県	-	-	-	-	-	-	-	-	-	-	-	-	-	1	2	-	-	
宮城県	-	-	-	-	-	-	-	-	-	-	-	-	-	3	5	-	-	
秋田県	-	-	-	-	-	-	-	-	-	-	-	-	-	2	4	-	-	
山形県	-	-	-	-	-	-	-	-	-	-	-	-	-	-	-	-	-	
福島県	-	-	-	-	-	-	-	-	-	-	-	-	-	1	1	-	-	
茨城県	-	-	-	-	-	-	-	-	-	-	-	-	-	1	1	-	-	
栃木県	-	-	-	-	-	-	-	-	-	-	-	-	-	-	-	-	-	
群馬県	-	-	-	-	-	-	-	-	-	-	-	-	-	4	6	-	-	
埼玉県	-	-	-	-	-	-	-	-	-	-	-	-	-	-	1	-	-	
千葉県	-	-	-	-	-	-	-	-	-	-	-	-	-	3	3	-	1	
東京都	-	-	-	-	-	-	-	-	-	-	-	-	-	2	8	-	-	
神奈川県	-	-	-	-	-	-	-	-	-	-	-	-	-	5	6	-	-	
新潟県	-	-	-	-	-	-	-	-	-	-	-	-	-	-	-	-	-	
富山県	-	-	-	-	-	-	-	-	-	-	-	-	-	-	-	-	-	
石川県	-	-	-	-	-	-	-	-	-	-	-	-	-	2	2	-	-	
福井県	-	-	-	-	-	-	-	-	-	-	-	-	-	-	-	-	-	
山梨県	-	-	-	-	-	-	-	-	-	-	-	-	-	-	1	-	-	
長野県	-	-	-	-	-	-	-	-	-	-	-	-	-	-	-	-	-	
岐阜県	-	-	-	-	-	-	-	-	-	-	-	-	-	1	1	-	-	
静岡県	-	-	-	-	-	-	-	-	-	-	-	-	1	-	1	-	-	
愛知県	-	-	-	-	-	-	-	-	-	-	-	-	-	1	4	-	1	
三重県	-	-	-	-	-	-	-	-	-	-	-	-	-	2	5	-	-	
滋賀県	-	-	-	-	-	-	-	-	-	-	-	-	-	2	3	-	-	
京都府	-	-	-	-	-	-	-	-	-	-	-	-	-	-	-	-	-	
大阪府	-	-	-	-	-	-	-	-	-	-	-	-	-	-	4	-	-	
兵庫県	-	-	-	-	-	-	-	-	-	-	-	-	-	1	2	-	-	
奈良県	-	-	-	-	-	-	-	-	-	-	-	-	-	-	-	-	-	
和歌山県	-	-	-	-	-	-	-	-	-	-	-	-	-	-	-	-	-	
鳥取県	-	-	-	-	-	-	-	-	-	-	-	-	-	-	-	-	-	
島根県	-	-	-	-	-	-	-	-	-	-	-	-	-	-	-	-	-	
岡山県	-	-	-	-	-	-	-	-	-	-	-	-	-	1	1	-	-	
広島県	-	-	-	-	-	-	-	-	-	-	-	-	-	1	1	-	-	
山口県	-	-	-	-	-	-	-	-	-	-	-	-	-	1	3	-	-	
徳島県	-	-	-	-	-	-	-	-	-	-	-	-	-	-	2	-	-	
香川県	-	-	-	-	-	-	-	-	-	-	-	-	-	1	1	-	-	
愛媛県	-	-	-	-	-	-	-	-	-	-	-	-	-	-	-	-	-	
高知県	-	-	-	-	-	-	-	-	-	-	-	-	-	-	-	-	-	
福岡県	-	-	-	-	-	-	-	-	-	-	-	-	-	1	4	-	1	
佐賀県	-	-	-	-	-	-	-	-	-	-	-	-	-	-	-	-	-	
長崎県	-	-	-	-	-	-	-	-	-	-	-	-	-	-	-	-	-	
熊本県	-	-	-	-	-	-	-	-	-	-	-	-	-	-	-	-	-	
大分県	-	-	-	-	-	-	-	-	-	-	-	-	-	1	2	-	-	
宮崎県	-	-	-	-	-	-	-	-	-	-	-	-	-	-	-	-	-	
鹿児島県	-	-	-	-	-	-	-	-	-	-	-	-	-	-	1	-	-	
沖縄県	-	-	-	-	-	-	-	-	-	-	-	-	-	-	-	-	-	

*2023年5月26日よりサル痘から感染症法上の名称が変更されました。

報告数・累積報告数，疾病・都道府県別

2025年第3週

	パラチフス		E型肝炎		ウエストナイル熱		A型肝炎		エキノコックス症		エムボックス*		黄熱		オウム病		オムスク出血熱	
	報告数	累積	報告数	累積	報告数	累積	報告数	累積	報告数	累積	報告数	累積	報告数	累積	報告数	累積	報告数	累積
総数	-	-	10	13	-	-	-	5	2	3	-	-	-	-	-	-	-	-
北海道	-	-	1	2	-	-	-	1	1	2	-	-	-	-	-	-	-	-
青森県	-	-	-	-	-	-	-	-	-	-	-	-	-	-	-	-	-	-
岩手県	-	-	-	-	-	-	-	-	-	-	-	-	-	-	-	-	-	-
宮城県	-	-	1	1	-	-	-	-	-	-	-	-	-	-	-	-	-	-
秋田県	-	-	-	-	-	-	-	-	-	-	-	-	-	-	-	-	-	-
山形県	-	-	-	-	-	-	-	-	-	-	-	-	-	-	-	-	-	-
福島県	-	-	-	-	-	-	-	-	-	-	-	-	-	-	-	-	-	-
茨城県	-	-	-	-	-	-	-	1	-	-	-	-	-	-	-	-	-	-
栃木県	-	-	-	-	-	-	-	-	-	-	-	-	-	-	-	-	-	-
群馬県	-	-	-	-	-	-	-	-	-	-	-	-	-	-	-	-	-	-
埼玉県	-	-	-	-	-	-	-	-	-	-	-	-	-	-	-	-	-	-
千葉県	-	-	1	1	-	-	-	-	-	-	1	-	-	-	-	-	-	-
東京都	-	-	1	2	-	-	-	1	1	1	-	-	-	-	-	-	-	-
神奈川県	-	-	-	-	-	-	-	-	-	-	-	-	-	-	-	-	-	-
新潟県	-	-	-	-	-	-	-	1	-	-	-	-	-	-	-	-	-	-
富山県	-	-	1	1	-	-	-	1	-	-	-	-	-	-	-	-	-	-
石川県	-	-	2	2	-	-	-	-	-	-	2	-	-	-	-	-	-	-
福井県	-	-	-	-	-	-	-	-	-	-	-	-	-	-	-	-	-	-
山梨県	-	-	-	-	-	-	-	-	-	-	-	-	-	-	-	-	-	-
長野県	-	-	-	-	-	-	-	-	-	-	-	-	-	-	-	-	-	-
岐阜県	-	-	1	1	-	-	-	-	-	-	-	-	-	-	-	-	-	-
静岡県	-	-	1	1	-	-	-	-	-	-	-	-	-	-	-	-	-	-
愛知県	-	-	-	-	-	-	-	-	-	-	-	-	-	-	-	-	-	-
三重県	-	-	-	-	-	-	-	-	-	-	-	-	-	-	-	-	-	-
滋賀県	-	-	-	-	-	-	-	-	-	-	-	-	-	-	-	-	-	-
京都府	-	-	-	-	-	-	-	-	-	-	-	-	-	-	-	-	-	-
大阪府	-	-	-	-	-	-	-	-	-	-	-	-	-	-	-	-	-	-
兵庫県	-	-	-	-	-	-	-	-	-	-	-	-	-	-	-	-	-	-
奈良県	-	-	-	-	-	-	-	-	-	-	-	-	-	-	-	-	-	-
和歌山県	-	-	-	-	-	-	-	-	-	-	-	-	-	-	-	-	-	-
鳥取県	-	-	-	-	-	-	-	-	-	-	-	-	-	-	-	-	-	-
島根県	-	-	-	-	-	-	-	-	-	-	-	-	-	-	-	-	-	-
岡山県	-	-	-	-	-	-	-	-	-	-	-	-	-	-	-	-	-	-
広島県	-	-	1	1	-	-	-	-	-	-	-	-	-	-	-	-	-	-
山口県	-	-	-	-	-	-	-	-	-	-	-	-	-	-	-	-	-	-
徳島県	-	-	-	-	-	-	-	-	-	-	-	-	-	-	-	-	-	-
香川県	-	-	-	-	-	-	-	-	-	-	-	-	-	-	-	-	-	-
愛媛県	-	-	-	-	-	-	-	-	-	-	-	-	-	-	-	-	-	-
高知県	-	-	-	-	-	-	-	-	-	-	-	-	-	-	-	-	-	-
福岡県	-	-	-	-	-	-	-	-	-	-	-	-	-	-	-	-	-	-
佐賀県	-	-	-	-	-	-	-	-	-	-	-	-	-	-	-	-	-	-
長崎県	-	-	-	-	-	-	-	-	-	-	-	-	-	-	-	-	-	-
熊本県	-	-	-	-	-	-	-	-	-	-	-	-	-	-	-	-	-	-
大分県	-	-	-	-	-	-	-	-	-	-	-	-	-	-	-	-	-	-
宮崎県	-	-	-	1	-	-	-	-	-	-	-	-	-	-	-	-	-	-
鹿児島県	-	-	-	-	-	-	-	-	-	-	-	-	-	-	-	-	-	-
沖縄県	-	-	-	-	-	-	-	-	-	-	-	-	-	-	-	-	-	-

*2016年2月15日より届出対象疾患となりました。

**2013年3月4日より届出対象疾患となりました。

報告数・累積報告数，疾病・都道府県別

2025年第3週

	回帰熱		キャサナル 森林病		Q熱		狂犬病		コクシジ オイデス症		ジカウイルス 感染症*		重症熱性血小板 減少症候群**		腎症候性出血熱		西部ウマ脳炎	
	報告数	累積	報告数	累積	報告数	累積	報告数	累積	報告数	累積	報告数	累積	報告数	累積	報告数	累積	報告数	累積
総数	1	1	-	-	-	-	-	-	1	1	-	-	-	-	-	-	-	-
北海道	1	1	-	-	-	-	-	-	-	-	-	-	-	-	-	-	-	-
青森県	-	-	-	-	-	-	-	-	-	-	-	-	-	-	-	-	-	-
岩手県	-	-	-	-	-	-	-	-	-	-	-	-	-	-	-	-	-	-
宮城県	-	-	-	-	-	-	-	-	-	-	-	-	-	-	-	-	-	-
秋田県	-	-	-	-	-	-	-	-	-	-	-	-	-	-	-	-	-	-
山形県	-	-	-	-	-	-	-	-	-	-	-	-	-	-	-	-	-	-
福島県	-	-	-	-	-	-	-	-	-	-	-	-	-	-	-	-	-	-
茨城県	-	-	-	-	-	-	-	-	-	-	-	-	-	-	-	-	-	-
栃木県	-	-	-	-	-	-	-	-	-	-	-	-	-	-	-	-	-	-
群馬県	-	-	-	-	-	-	-	-	-	-	-	-	-	-	-	-	-	-
埼玉県	-	-	-	-	-	-	-	-	-	-	-	-	-	-	-	-	-	-
千葉県	-	-	-	-	-	-	-	-	1	1	-	-	-	-	-	-	-	-
東京都	-	-	-	-	-	-	-	-	-	-	-	-	-	-	-	-	-	-
神奈川県	-	-	-	-	-	-	-	-	-	-	-	-	-	-	-	-	-	-
新潟県	-	-	-	-	-	-	-	-	-	-	-	-	-	-	-	-	-	-
富山県	-	-	-	-	-	-	-	-	-	-	-	-	-	-	-	-	-	-
石川県	-	-	-	-	-	-	-	-	-	-	-	-	-	-	-	-	-	-
福井県	-	-	-	-	-	-	-	-	-	-	-	-	-	-	-	-	-	-
山梨県	-	-	-	-	-	-	-	-	-	-	-	-	-	-	-	-	-	-
長野県	-	-	-	-	-	-	-	-	-	-	-	-	-	-	-	-	-	-
岐阜県	-	-	-	-	-	-	-	-	-	-	-	-	-	-	-	-	-	-
静岡県	-	-	-	-	-	-	-	-	-	-	-	-	-	-	-	-	-	-
愛知県	-	-	-	-	-	-	-	-	-	-	-	-	-	-	-	-	-	-
三重県	-	-	-	-	-	-	-	-	-	-	-	-	-	-	-	-	-	-
滋賀県	-	-	-	-	-	-	-	-	-	-	-	-	-	-	-	-	-	-
京都府	-	-	-	-	-	-	-	-	-	-	-	-	-	-	-	-	-	-
大阪府	-	-	-	-	-	-	-	-	-	-	-	-	-	-	-	-	-	-
兵庫県	-	-	-	-	-	-	-	-	-	-	-	-	-	-	-	-	-	-
奈良県	-	-	-	-	-	-	-	-	-	-	-	-	-	-	-	-	-	-
和歌山県	-	-	-	-	-	-	-	-	-	-	-	-	-	-	-	-	-	-
鳥取県	-	-	-	-	-	-	-	-	-	-	-	-	-	-	-	-	-	-
島根県	-	-	-	-	-	-	-	-	-	-	-	-	-	-	-	-	-	-
岡山県	-	-	-	-	-	-	-	-	-	-	-	-	-	-	-	-	-	-
広島県	-	-	-	-	-	-	-	-	-	-	-	-	-	-	-	-	-	-
山口県	-	-	-	-	-	-	-	-	-	-	-	-	-	-	-	-	-	-
徳島県	-	-	-	-	-	-	-	-	-	-	-	-	-	-	-	-	-	-
香川県	-	-	-	-	-	-	-	-	-	-	-	-	-	-	-	-	-	-
愛媛県	-	-	-	-	-	-	-	-	-	-	-	-	-	-	-	-	-	-
高知県	-	-	-	-	-	-	-	-	-	-	-	-	-	-	-	-	-	-
福岡県	-	-	-	-	-	-	-	-	-	-	-	-	-	-	-	-	-	-
佐賀県	-	-	-	-	-	-	-	-	-	-	-	-	-	-	-	-	-	-
長崎県	-	-	-	-	-	-	-	-	-	-	-	-	-	-	-	-	-	-
熊本県	-	-	-	-	-	-	-	-	-	-	-	-	-	-	-	-	-	-
大分県	-	-	-	-	-	-	-	-	-	-	-	-	-	-	-	-	-	-
宮崎県	-	-	-	-	-	-	-	-	-	-	-	-	-	-	-	-	-	-
鹿児島県	-	-	-	-	-	-	-	-	-	-	-	-	-	-	-	-	-	-
沖縄県	-	-	-	-	-	-	-	-	-	-	-	-	-	-	-	-	-	-

*鳥インフルエンザ(H5N1及びH7N9)を除く。

報告数・累積報告数，疾病・都道府県別

2025年第3週

	ダニ媒介脳炎		炭 疽		チクングニア熱		つつが虫病		デング熱		東部ウマ脳炎		鳥インフルエンザ*		ニパウイルス感染症		日本紅斑熱	
	報告数	累積	報告数	累積	報告数	累積	報告数	累積	報告数	累積	報告数	累積	報告数	累積	報告数	累積	報告数	累積
総 数	-	-	-	-	-	-	4	15	4	8	-	-	-	-	-	-	-	-
北海道	-	-	-	-	-	-	-	-	-	-	-	-	-	-	-	-	-	-
青森県	-	-	-	-	-	-	-	1	-	-	-	-	-	-	-	-	-	-
岩手県	-	-	-	-	-	-	-	-	-	-	-	-	-	-	-	-	-	-
宮城県	-	-	-	-	-	-	-	-	-	-	-	-	-	-	-	-	-	-
秋田県	-	-	-	-	-	-	-	-	-	-	-	-	-	-	-	-	-	-
山形県	-	-	-	-	-	-	-	-	-	-	-	-	-	-	-	-	-	-
福島県	-	-	-	-	-	-	-	-	-	-	-	-	-	-	-	-	-	-
茨城県	-	-	-	-	-	-	1	1	-	-	-	-	-	-	-	-	-	-
栃木県	-	-	-	-	-	-	-	-	-	-	-	-	-	-	-	-	-	-
群馬県	-	-	-	-	-	-	-	-	-	-	-	-	-	-	-	-	-	-
埼玉県	-	-	-	-	-	-	1	1	-	-	-	-	-	-	-	-	-	-
千葉県	-	-	-	-	-	-	-	3	-	-	-	-	-	-	-	-	-	-
東京都	-	-	-	-	-	-	-	1	2	3	-	-	-	-	-	-	-	-
神奈川県	-	-	-	-	-	-	-	-	-	-	-	-	-	-	-	-	-	-
新潟県	-	-	-	-	-	-	-	-	-	-	-	-	-	-	-	-	-	-
富山県	-	-	-	-	-	-	-	-	-	-	-	-	-	-	-	-	-	-
石川県	-	-	-	-	-	-	-	-	-	-	-	-	-	-	-	-	-	-
福井県	-	-	-	-	-	-	-	-	-	-	-	-	-	-	-	-	-	-
山梨県	-	-	-	-	-	-	-	-	-	-	-	-	-	-	-	-	-	-
長野県	-	-	-	-	-	-	-	-	-	-	-	-	-	-	-	-	-	-
岐阜県	-	-	-	-	-	-	-	1	-	-	-	-	-	-	-	-	-	-
静岡県	-	-	-	-	-	-	-	-	-	-	-	-	-	-	-	-	-	-
愛知県	-	-	-	-	-	-	-	-	-	-	-	-	-	-	-	-	-	-
三重県	-	-	-	-	-	-	-	-	-	-	-	-	-	-	-	-	-	-
滋賀県	-	-	-	-	-	-	-	-	-	-	-	-	-	-	-	-	-	-
京都府	-	-	-	-	-	-	-	-	-	-	-	-	-	-	-	-	-	-
大阪府	-	-	-	-	-	-	-	-	-	1	-	-	-	-	-	-	-	-
兵庫県	-	-	-	-	-	-	-	-	1	2	-	-	-	-	-	-	-	-
奈良県	-	-	-	-	-	-	-	-	-	-	-	-	-	-	-	-	-	-
和歌山県	-	-	-	-	-	-	-	-	-	-	-	-	-	-	-	-	-	-
鳥取県	-	-	-	-	-	-	-	-	-	-	-	-	-	-	-	-	-	-
島根県	-	-	-	-	-	-	-	-	-	-	-	-	-	-	-	-	-	-
岡山県	-	-	-	-	-	-	-	-	-	-	-	-	-	-	-	-	-	-
広島県	-	-	-	-	-	-	-	-	-	1	-	-	-	-	-	-	-	-
山口県	-	-	-	-	-	-	-	-	-	-	-	-	-	-	-	-	-	-
徳島県	-	-	-	-	-	-	-	-	-	-	-	-	-	-	-	-	-	-
香川県	-	-	-	-	-	-	-	-	-	-	-	-	-	-	-	-	-	-
愛媛県	-	-	-	-	-	-	-	-	-	-	-	-	-	-	-	-	-	-
高知県	-	-	-	-	-	-	-	-	-	-	-	-	-	-	-	-	-	-
福岡県	-	-	-	-	-	-	-	-	1	1	-	-	-	-	-	-	-	-
佐賀県	-	-	-	-	-	-	-	-	-	-	-	-	-	-	-	-	-	-
長崎県	-	-	-	-	-	-	-	-	-	-	-	-	-	-	-	-	-	-
熊本県	-	-	-	-	-	-	-	-	-	-	-	-	-	-	-	-	-	-
大分県	-	-	-	-	-	-	-	2	-	-	-	-	-	-	-	-	-	-
宮崎県	-	-	-	-	-	-	-	1	-	-	-	-	-	-	-	-	-	-
鹿児島県	-	-	-	-	-	-	2	3	-	-	-	-	-	-	-	-	-	-
沖縄県	-	-	-	-	-	-	-	1	-	-	-	-	-	-	-	-	-	-

報告数・累積報告数，疾病・都道府県別

2025年第3週

	日本脳炎		ハンタウイルス 肺症候群		Bウイルス病		鼻 疽		ブルセラ症		ベネズエラ ウマ脳炎		ヘンドラウイルス 感 染 症		発しんチフス		ボツリヌス症	
	報告数	累積	報告数	累積	報告数	累積	報告数	累積	報告数	累積	報告数	累積	報告数	累積	報告数	累積	報告数	累積
総 数	-	-	-	-	-	-	-	-	-	-	-	-	-	-	-	-	-	-
北海道	-	-	-	-	-	-	-	-	-	-	-	-	-	-	-	-	-	-
青森県	-	-	-	-	-	-	-	-	-	-	-	-	-	-	-	-	-	-
岩手県	-	-	-	-	-	-	-	-	-	-	-	-	-	-	-	-	-	-
宮城県	-	-	-	-	-	-	-	-	-	-	-	-	-	-	-	-	-	-
秋田県	-	-	-	-	-	-	-	-	-	-	-	-	-	-	-	-	-	-
山形県	-	-	-	-	-	-	-	-	-	-	-	-	-	-	-	-	-	-
福島県	-	-	-	-	-	-	-	-	-	-	-	-	-	-	-	-	-	-
茨城県	-	-	-	-	-	-	-	-	-	-	-	-	-	-	-	-	-	-
栃木県	-	-	-	-	-	-	-	-	-	-	-	-	-	-	-	-	-	-
群馬県	-	-	-	-	-	-	-	-	-	-	-	-	-	-	-	-	-	-
埼玉県	-	-	-	-	-	-	-	-	-	-	-	-	-	-	-	-	-	-
千葉県	-	-	-	-	-	-	-	-	-	-	-	-	-	-	-	-	-	-
東京都	-	-	-	-	-	-	-	-	-	-	-	-	-	-	-	-	-	-
神奈川県	-	-	-	-	-	-	-	-	-	-	-	-	-	-	-	-	-	-
新潟県	-	-	-	-	-	-	-	-	-	-	-	-	-	-	-	-	-	-
富山県	-	-	-	-	-	-	-	-	-	-	-	-	-	-	-	-	-	-
石川県	-	-	-	-	-	-	-	-	-	-	-	-	-	-	-	-	-	-
福井県	-	-	-	-	-	-	-	-	-	-	-	-	-	-	-	-	-	-
山梨県	-	-	-	-	-	-	-	-	-	-	-	-	-	-	-	-	-	-
長野県	-	-	-	-	-	-	-	-	-	-	-	-	-	-	-	-	-	-
岐阜県	-	-	-	-	-	-	-	-	-	-	-	-	-	-	-	-	-	-
静岡県	-	-	-	-	-	-	-	-	-	-	-	-	-	-	-	-	-	-
愛知県	-	-	-	-	-	-	-	-	-	-	-	-	-	-	-	-	-	-
三重県	-	-	-	-	-	-	-	-	-	-	-	-	-	-	-	-	-	-
滋賀県	-	-	-	-	-	-	-	-	-	-	-	-	-	-	-	-	-	-
京都府	-	-	-	-	-	-	-	-	-	-	-	-	-	-	-	-	-	-
大阪府	-	-	-	-	-	-	-	-	-	-	-	-	-	-	-	-	-	-
兵庫県	-	-	-	-	-	-	-	-	-	-	-	-	-	-	-	-	-	-
奈良県	-	-	-	-	-	-	-	-	-	-	-	-	-	-	-	-	-	-
和歌山県	-	-	-	-	-	-	-	-	-	-	-	-	-	-	-	-	-	-
鳥取県	-	-	-	-	-	-	-	-	-	-	-	-	-	-	-	-	-	-
島根県	-	-	-	-	-	-	-	-	-	-	-	-	-	-	-	-	-	-
岡山県	-	-	-	-	-	-	-	-	-	-	-	-	-	-	-	-	-	-
広島県	-	-	-	-	-	-	-	-	-	-	-	-	-	-	-	-	-	-
山口県	-	-	-	-	-	-	-	-	-	-	-	-	-	-	-	-	-	-
徳島県	-	-	-	-	-	-	-	-	-	-	-	-	-	-	-	-	-	-
香川県	-	-	-	-	-	-	-	-	-	-	-	-	-	-	-	-	-	-
愛媛県	-	-	-	-	-	-	-	-	-	-	-	-	-	-	-	-	-	-
高知県	-	-	-	-	-	-	-	-	-	-	-	-	-	-	-	-	-	-
福岡県	-	-	-	-	-	-	-	-	-	-	-	-	-	-	-	-	-	-
佐賀県	-	-	-	-	-	-	-	-	-	-	-	-	-	-	-	-	-	-
長崎県	-	-	-	-	-	-	-	-	-	-	-	-	-	-	-	-	-	-
熊本県	-	-	-	-	-	-	-	-	-	-	-	-	-	-	-	-	-	-
大分県	-	-	-	-	-	-	-	-	-	-	-	-	-	-	-	-	-	-
宮崎県	-	-	-	-	-	-	-	-	-	-	-	-	-	-	-	-	-	-
鹿児島県	-	-	-	-	-	-	-	-	-	-	-	-	-	-	-	-	-	-
沖縄県	-	-	-	-	-	-	-	-	-	-	-	-	-	-	-	-	-	-

報告数・累積報告数, 疾病・都道府県別

2025年第3週

	マラリア		野 兎 病		ライム病		リッサウイルス 感 染 症		リフトバレー熱		類 鼻 疽		レジオネラ症		レプトスピラ症		ロッキー山 紅 斑 熱	
	報告数	累積	報告数	累積	報告数	累積	報告数	累積	報告数	累積	報告数	累積	報告数	累積	報告数	累積	報告数	累積
総 数	1	2	-	-	-	-	-	-	-	-	-	-	37	87	-	-	-	-
北海道	-	-	-	-	-	-	-	-	-	-	-	-	1	2	-	-	-	-
青森県	-	-	-	-	-	-	-	-	-	-	-	-	-	-	-	-	-	-
岩手県	-	-	-	-	-	-	-	-	-	-	-	-	-	-	-	-	-	-
宮城県	-	-	-	-	-	-	-	-	-	-	-	-	1	2	-	-	-	-
秋田県	-	-	-	-	-	-	-	-	-	-	-	-	1	2	-	-	-	-
山形県	-	-	-	-	-	-	-	-	-	-	-	-	1	1	-	-	-	-
福島県	-	-	-	-	-	-	-	-	-	-	-	-	-	1	-	-	-	-
茨城県	-	-	-	-	-	-	-	-	-	-	-	-	1	1	-	-	-	-
栃木県	-	-	-	-	-	-	-	-	-	-	-	-	1	1	-	-	-	-
群馬県	-	-	-	-	-	-	-	-	-	-	-	-	-	-	-	-	-	-
埼玉県	-	-	-	-	-	-	-	-	-	-	-	-	2	4	-	-	-	-
千葉県	-	-	-	-	-	-	-	-	-	-	-	-	1	6	-	-	-	-
東京都	1	2	-	-	-	-	-	-	-	-	-	-	2	7	-	-	-	-
神奈川県	-	-	-	-	-	-	-	-	-	-	-	-	1	5	-	-	-	-
新潟県	-	-	-	-	-	-	-	-	-	-	-	-	2	2	-	-	-	-
富山県	-	-	-	-	-	-	-	-	-	-	-	-	-	1	-	-	-	-
石川県	-	-	-	-	-	-	-	-	-	-	-	-	1	1	-	-	-	-
福井県	-	-	-	-	-	-	-	-	-	-	-	-	-	-	-	-	-	-
山梨県	-	-	-	-	-	-	-	-	-	-	-	-	-	1	-	-	-	-
長野県	-	-	-	-	-	-	-	-	-	-	-	-	-	-	-	-	-	-
岐阜県	-	-	-	-	-	-	-	-	-	-	-	-	2	2	-	-	-	-
静岡県	-	-	-	-	-	-	-	-	-	-	-	-	1	3	-	-	-	-
愛知県	-	-	-	-	-	-	-	-	-	-	-	-	3	12	-	-	-	-
三重県	-	-	-	-	-	-	-	-	-	-	-	-	2	2	-	-	-	-
滋賀県	-	-	-	-	-	-	-	-	-	-	-	-	-	-	-	-	-	-
京都府	-	-	-	-	-	-	-	-	-	-	-	-	-	-	-	-	-	-
大阪府	-	-	-	-	-	-	-	-	-	-	-	-	3	8	-	-	-	-
兵庫県	-	-	-	-	-	-	-	-	-	-	-	-	4	5	-	-	-	-
奈良県	-	-	-	-	-	-	-	-	-	-	-	-	-	1	-	-	-	-
和歌山県	-	-	-	-	-	-	-	-	-	-	-	-	-	-	-	-	-	-
鳥取県	-	-	-	-	-	-	-	-	-	-	-	-	-	-	-	-	-	-
島根県	-	-	-	-	-	-	-	-	-	-	-	-	-	-	-	-	-	-
岡山県	-	-	-	-	-	-	-	-	-	-	-	-	1	3	-	-	-	-
広島県	-	-	-	-	-	-	-	-	-	-	-	-	-	1	-	-	-	-
山口県	-	-	-	-	-	-	-	-	-	-	-	-	-	-	-	-	-	-
徳島県	-	-	-	-	-	-	-	-	-	-	-	-	-	1	-	-	-	-
香川県	-	-	-	-	-	-	-	-	-	-	-	-	-	-	-	-	-	-
愛媛県	-	-	-	-	-	-	-	-	-	-	-	-	-	-	-	-	-	-
高知県	-	-	-	-	-	-	-	-	-	-	-	-	-	-	-	-	-	-
福岡県	-	-	-	-	-	-	-	-	-	-	-	-	1	3	-	-	-	-
佐賀県	-	-	-	-	-	-	-	-	-	-	-	-	1	2	-	-	-	-
長崎県	-	-	-	-	-	-	-	-	-	-	-	-	-	-	-	-	-	-
熊本県	-	-	-	-	-	-	-	-	-	-	-	-	1	2	-	-	-	-
大分県	-	-	-	-	-	-	-	-	-	-	-	-	1	1	-	-	-	-
宮崎県	-	-	-	-	-	-	-	-	-	-	-	-	1	2	-	-	-	-
鹿児島県	-	-	-	-	-	-	-	-	-	-	-	-	1	2	-	-	-	-
沖縄県	-	-	-	-	-	-	-	-	-	-	-	-	-	-	-	-	-	-

*E型肝炎及びA型肝炎を除く。
 **2014年9月19日より届出対象疾患となりました。2023年5月26日よりカルバペネム耐性腸内細菌科細菌感染症から感染症法上の名称が変更されました。
 ***急性灰白髄炎を除く。2018年5月1日より届出対象疾患となりました。
 ****ウエストナイル脳炎、西部ウマ脳炎、ダニ媒介脳炎、東部ウマ脳炎、日本脳炎、ベネズエラウマ脳炎及びリフトバレー熱を除く。

報告数・累積報告数、疾病・都道府県別

2025年第3週

	アメラバ赤痢		ウイルス型肝炎*		カルバペネム耐性 腸内細菌科細菌感染症**		急性弛緩性 麻痺***		急性脳炎****		クリプト スポリジウム症		クロイツフェルト ・ヤコブ病		劇症型溶血性 レンサ球菌感染症		後天性免疫不全 症候群	
	報告数	累積	報告数	累積	報告数	累積	報告数	累積	報告数	累積	報告数	累積	報告数	累積	報告数	累積	報告数	累積
総 数	3	7	1	6	23	80	-	1	11	68	-	2	2	4	21	106	16	27
北海道	-	-	-	-	-	4	-	-	-	2	-	-	-	-	2	5	-	1
青森県	-	-	-	-	-	-	-	-	-	-	-	-	-	-	-	1	-	-
岩手県	-	-	-	1	1	1	-	-	-	-	-	-	-	-	-	-	-	-
宮城県	-	-	-	-	-	1	-	-	-	1	-	-	-	-	-	2	-	-
秋田県	-	-	-	-	-	-	-	-	-	-	-	-	-	-	-	2	-	-
山形県	-	-	-	-	-	1	-	-	-	1	-	-	-	-	1	1	-	-
福島県	-	-	-	-	-	1	-	-	-	1	-	-	-	-	-	5	-	-
茨城県	-	-	-	-	-	1	-	-	-	3	-	-	-	-	-	2	-	1
栃木県	-	-	-	-	1	2	-	-	-	2	-	-	-	-	1	2	-	-
群馬県	-	-	-	-	-	1	-	-	-	1	-	-	-	-	-	3	-	-
埼玉県	-	-	-	-	2	6	-	-	-	4	-	-	-	-	1	6	3	5
千葉県	-	-	-	-	-	2	-	-	1	6	-	-	1	1	-	5	3	3
東京都	-	1	-	1	2	9	-	-	1	5	-	1	-	-	2	9	3	3
神奈川県	1	1	1	1	-	5	-	-	1	3	-	-	-	-	4	6	1	2
新潟県	-	-	-	-	1	1	-	-	-	-	-	-	-	-	1	4	-	-
富山県	-	-	-	-	-	2	-	-	-	-	-	-	-	-	-	1	-	-
石川県	-	-	-	-	1	1	-	-	-	2	-	-	-	-	-	-	-	-
福井県	-	-	-	-	-	-	-	-	-	-	-	-	-	-	-	-	-	-
山梨県	-	-	-	-	-	-	-	-	-	1	-	-	-	-	-	1	-	-
長野県	-	-	-	-	-	1	-	1	1	2	-	-	-	-	-	-	-	-
岐阜県	-	-	-	-	-	1	-	-	-	-	-	-	-	-	1	1	-	-
静岡県	-	-	-	-	-	-	-	-	-	4	-	-	-	-	-	1	-	-
愛知県	-	-	-	-	2	6	-	-	2	5	-	1	-	1	2	8	1	2
三重県	-	-	-	-	1	2	-	-	-	-	-	-	-	-	-	3	-	-
滋賀県	1	1	-	-	-	-	-	-	-	-	-	-	-	-	-	2	-	-
京都府	-	1	-	-	-	2	-	-	-	-	-	-	-	-	-	-	-	-
大阪府	-	1	-	1	2	5	-	-	-	-	-	-	-	-	3	11	3	6
兵庫県	-	1	-	1	3	5	-	-	1	2	-	-	-	-	-	3	2	3
奈良県	-	-	-	-	-	-	-	-	-	-	-	-	-	-	-	1	-	-
和歌山県	-	-	-	-	-	-	-	-	1	1	-	-	-	-	-	-	-	-
鳥取県	-	-	-	-	-	-	-	-	-	-	-	-	-	-	-	-	-	-
島根県	-	-	-	-	-	1	-	-	-	-	-	-	-	-	-	1	-	-
岡山県	-	-	-	-	-	2	-	-	-	5	-	-	-	-	-	1	-	-
広島県	-	-	-	-	-	2	-	-	1	4	-	-	1	1	2	5	-	-
山口県	-	-	-	-	-	-	-	-	-	1	-	-	-	1	-	2	-	-
徳島県	-	-	-	-	-	-	-	-	-	1	-	-	-	-	-	-	-	1
香川県	-	-	-	-	1	1	-	-	-	2	-	-	-	-	-	1	-	-
愛媛県	-	-	-	-	-	-	-	-	-	-	-	-	-	-	-	2	-	-
高知県	-	-	-	-	-	-	-	-	-	-	-	-	-	-	-	-	-	-
福岡県	-	-	-	1	3	6	-	-	-	4	-	-	-	-	1	5	-	-
佐賀県	-	-	-	-	-	-	-	-	-	-	-	-	-	-	-	-	-	-
長崎県	-	-	-	-	-	1	-	-	-	-	-	-	-	-	-	-	-	-
熊本県	-	-	-	-	3	3	-	-	-	-	-	-	-	-	-	3	-	-
大分県	1	1	-	-	-	1	-	-	-	-	-	-	-	-	-	-	-	-
宮崎県	-	-	-	-	-	-	-	-	-	1	-	-	-	-	-	-	-	-
鹿児島県	-	-	-	-	-	1	-	-	-	1	-	-	-	-	-	-	-	-
沖縄県	-	-	-	-	-	2	-	-	2	3	-	-	-	-	-	1	-	-

*2013年4月1日より届出対象疾患となりました。
 **2014年9月19日より届出対象疾患となりました。

報告数・累積報告数, 疾病・都道府県別

2025年3週

	ジアルジア症		侵襲性インフルエンザ菌感染症*		侵襲性髄膜炎菌感染症*		侵襲性肺炎球菌感染症*		水痘** (入院例に限る)		先天性風しん症候群		梅毒		播種性ク립トコックス症**		破傷風	
	報告数	累積	報告数	累積	報告数	累積	報告数	累積	報告数	累積	報告数	累積	報告数	累積	報告数	累積	報告数	累積
総数	1	2	24	79	4	10	116	444	3	29	-	-	175	462	2	6	-	4
北海道	-	-	1	3	1	1	3	12	-	2	-	-	15	28	-	-	-	-
青森県	-	-	-	1	-	-	-	1	-	-	-	-	-	1	-	-	-	-
岩手県	-	-	-	-	-	-	-	-	-	1	-	-	1	1	-	-	-	-
宮城県	-	-	-	-	-	-	2	3	-	-	-	-	6	8	-	-	-	-
秋田県	-	-	-	-	-	-	1	2	-	-	-	-	1	1	-	-	-	-
山形県	-	-	1	1	-	-	-	3	-	1	-	-	-	-	-	-	-	-
福島県	-	-	-	-	-	-	2	6	-	1	-	-	1	3	-	1	-	-
茨城県	-	-	-	-	-	-	2	13	-	-	-	-	4	6	-	-	-	-
栃木県	-	-	-	-	-	-	1	5	-	-	-	-	3	9	-	-	-	-
群馬県	-	-	-	-	-	-	2	9	-	-	-	-	1	5	-	-	-	1
埼玉県	-	-	1	2	-	1	7	17	-	1	-	-	5	14	-	-	-	-
千葉県	-	-	-	4	-	1	6	23	-	2	-	-	3	15	-	-	-	-
東京都	1	2	1	5	-	1	11	49	2	7	-	-	39	121	1	3	-	-
神奈川県	-	-	5	9	-	-	7	32	1	3	-	-	14	30	1	1	-	-
新潟県	-	-	-	3	-	-	2	4	-	1	-	-	1	4	-	-	-	-
富山県	-	-	-	3	-	-	3	9	-	-	-	-	1	1	-	-	-	-
石川県	-	-	-	-	-	-	2	5	-	-	-	-	-	-	-	-	-	-
福井県	-	-	-	-	-	-	1	4	-	-	-	-	1	3	-	-	-	-
山梨県	-	-	-	-	-	-	-	2	-	-	-	-	1	2	-	-	-	-
長野県	-	-	1	2	-	-	2	2	-	-	-	-	1	2	-	-	-	-
岐阜県	-	-	1	2	-	-	3	7	-	1	-	-	5	8	-	-	-	1
静岡県	-	-	1	3	-	-	4	12	-	-	-	-	-	2	-	-	-	-
愛知県	-	-	1	10	2	2	11	34	-	1	-	-	15	33	-	-	-	-
三重県	-	-	-	2	-	1	-	9	-	-	-	-	2	3	-	-	-	-
滋賀県	-	-	1	3	-	-	-	5	-	-	-	-	1	1	-	-	-	-
京都府	-	-	4	4	-	-	3	10	-	1	-	-	1	4	-	-	-	-
大阪府	-	-	1	6	-	1	10	33	-	-	-	-	10	50	-	-	-	-
兵庫県	-	-	1	5	-	1	7	23	-	2	-	-	4	11	-	-	-	-
奈良県	-	-	-	1	-	-	-	2	-	-	-	-	-	1	-	-	-	-
和歌山県	-	-	-	-	-	-	-	2	-	-	-	-	-	1	-	-	-	-
鳥取県	-	-	-	-	-	-	-	2	-	-	-	-	-	-	-	-	-	-
島根県	-	-	-	1	-	-	-	3	-	3	-	-	-	2	-	-	-	-
岡山県	-	-	1	1	-	-	2	9	-	-	-	-	2	6	-	-	-	-
広島県	-	-	-	1	-	-	1	6	-	-	-	-	3	10	-	1	-	-
山口県	-	-	1	1	-	-	1	3	-	-	-	-	1	4	-	-	-	1
徳島県	-	-	1	1	-	-	-	3	-	-	-	-	-	-	-	-	-	-
香川県	-	-	-	-	-	-	-	4	-	-	-	-	1	3	-	-	-	-
愛媛県	-	-	-	1	-	-	-	1	-	-	-	-	3	6	-	-	-	-
高知県	-	-	-	-	-	-	1	2	-	1	-	-	-	-	-	-	-	-
福岡県	-	-	1	3	1	1	6	18	-	1	-	-	16	36	-	-	-	-
佐賀県	-	-	-	-	-	-	2	7	-	-	-	-	1	5	-	-	-	-
長崎県	-	-	-	-	-	-	2	10	-	-	-	-	-	-	-	-	-	-
熊本県	-	-	-	1	-	-	3	9	-	-	-	-	5	8	-	-	-	-
大分県	-	-	-	-	-	-	3	6	-	-	-	-	1	1	-	-	-	-
宮崎県	-	-	-	-	-	-	-	3	-	-	-	-	2	5	-	-	-	-
鹿児島県	-	-	-	-	-	-	-	6	-	-	-	-	1	3	-	-	-	1
沖縄県	-	-	-	-	-	-	3	14	-	-	-	-	3	5	-	-	-	-

*2018年1月1日より届出対象疾患となりました。
 **2014年9月19日より届出対象疾患となりました。

報告数・累積報告数，疾病・都道府県別

2025年第3週

	バンコマイシン耐性 黄色ブドウ球菌感染症		バンコマイシン耐性 腸球菌感染症		百日咳*		風しん		麻しん		薬剤耐性アシネト バクター感染症**	
	報告数	累積	報告数	累積	報告数	累積	報告数	累積	報告数	累積	報告数	累積
総 数	-	-	-	1	140	341	-	-	-	-	1	1
北海道	-	-	-	-	10	28	-	-	-	-	-	-
青森県	-	-	-	-	4	10	-	-	-	-	-	-
岩手県	-	-	-	-	1	2	-	-	-	-	-	-
宮城県	-	-	-	-	-	1	-	-	-	-	-	-
秋田県	-	-	-	-	1	4	-	-	-	-	-	-
山形県	-	-	-	-	3	11	-	-	-	-	-	-
福島県	-	-	-	-	2	3	-	-	-	-	-	-
茨城県	-	-	-	-	-	-	-	-	-	-	-	-
栃木県	-	-	-	-	2	4	-	-	-	-	-	-
群馬県	-	-	-	-	-	1	-	-	-	-	-	-
埼玉県	-	-	-	-	6	16	-	-	-	-	-	-
千葉県	-	-	-	-	2	5	-	-	-	-	1	1
東京都	-	-	-	-	16	39	-	-	-	-	-	-
神奈川県	-	-	-	-	4	18	-	-	-	-	-	-
新潟県	-	-	-	-	4	9	-	-	-	-	-	-
富山県	-	-	-	-	-	-	-	-	-	-	-	-
石川県	-	-	-	-	-	1	-	-	-	-	-	-
福井県	-	-	-	-	3	7	-	-	-	-	-	-
山梨県	-	-	-	-	-	-	-	-	-	-	-	-
長野県	-	-	-	-	2	2	-	-	-	-	-	-
岐阜県	-	-	-	-	1	1	-	-	-	-	-	-
静岡県	-	-	-	-	-	-	-	-	-	-	-	-
愛知県	-	-	-	-	5	7	-	-	-	-	-	-
三重県	-	-	-	-	-	2	-	-	-	-	-	-
滋賀県	-	-	-	-	3	8	-	-	-	-	-	-
京都府	-	-	-	-	4	8	-	-	-	-	-	-
大阪府	-	-	-	-	12	27	-	-	-	-	-	-
兵庫県	-	-	-	-	9	14	-	-	-	-	-	-
奈良県	-	-	-	-	-	-	-	-	-	-	-	-
和歌山県	-	-	-	-	-	1	-	-	-	-	-	-
鳥取県	-	-	-	-	-	6	-	-	-	-	-	-
島根県	-	-	-	-	5	10	-	-	-	-	-	-
岡山県	-	-	-	-	-	2	-	-	-	-	-	-
広島県	-	-	-	-	3	6	-	-	-	-	-	-
山口県	-	-	-	-	1	1	-	-	-	-	-	-
徳島県	-	-	-	-	1	2	-	-	-	-	-	-
香川県	-	-	-	-	1	2	-	-	-	-	-	-
愛媛県	-	-	-	-	1	1	-	-	-	-	-	-
高知県	-	-	-	-	-	-	-	-	-	-	-	-
福岡県	-	-	-	-	5	25	-	-	-	-	-	-
佐賀県	-	-	-	-	9	17	-	-	-	-	-	-
長崎県	-	-	-	-	-	-	-	-	-	-	-	-
熊本県	-	-	-	-	-	2	-	-	-	-	-	-
大分県	-	-	-	-	-	-	-	-	-	-	-	-
宮崎県	-	-	-	-	5	9	-	-	-	-	-	-
鹿児島県	-	-	-	-	1	1	-	-	-	-	-	-
沖縄県	-	-	-	1	14	28	-	-	-	-	-	-

注) 百日咳は2018年1月1日より全数把握対象疾患に変更となりました。

*鳥インフルエンザ及び新型インフルエンザ等感染症を除く。

**2023年5月8日より定点把握対象疾患に変更となりました。

***2018年第9週より定点当たり報告数の表示が開始されました。

報告数・定点当たり報告数、疾病・都道府県別

2025年 第3週

	インフルエンザ*		新型コロナウイルス感染症**		RSウイルス感染症***		咽頭結膜熱		A群溶血性レンサ球菌咽頭炎		感染性胃腸炎		水痘		手足口病		伝染性紅斑	
	報告数	定点当り	報告数	定点当り	報告数	定点当り	報告数	定点当り	報告数	定点当り	報告数	定点当り	報告数	定点当り	報告数	定点当り	報告数	定点当り
総数	90712	18.38	27755	5.62	1273	0.41	710	0.23	5750	1.84	14134	4.52	576	0.18	356	0.11	2979	0.95
北海道	2831	12.75	1470	6.62	153	1.13	53	0.39	354	2.60	215	1.58	53	0.39	35	0.26	80	0.59
青森県	729	12.57	369	6.36	12	0.32	13	0.35	44	1.19	95	2.57	10	0.27	3	0.08	110	2.97
岩手県	1363	21.98	583	9.40	6	0.15	14	0.36	108	2.77	165	4.23	5	0.13	8	0.21	39	1.00
宮城県	2240	24.62	782	8.59	12	0.22	29	0.53	94	1.71	147	2.67	10	0.18	8	0.15	98	1.78
秋田県	660	12.69	316	6.08	7	0.21	5	0.15	35	1.03	93	2.74	6	0.18	7	0.21	4	0.12
山形県	1127	26.83	249	5.93	15	0.56	14	0.52	49	1.81	88	3.26	3	0.11	21	0.78	25	0.93
福島県	1675	20.43	769	9.38	16	0.33	12	0.24	70	1.43	121	2.47	8	0.16	6	0.12	119	2.43
茨城県	2321	19.34	1023	8.53	23	0.31	21	0.28	323	4.31	337	4.49	7	0.09	2	0.03	56	0.75
栃木県	1428	18.79	620	8.16	35	0.73	12	0.25	82	1.71	143	2.98	7	0.15	6	0.13	98	2.04
群馬県	1859	21.87	495	5.82	25	0.47	10	0.19	58	1.09	313	5.91	16	0.30	5	0.09	35	0.66
埼玉県	4629	17.74	1639	6.28	61	0.37	46	0.28	331	2.02	797	4.86	43	0.26	16	0.10	502	3.06
千葉県	4002	19.62	1291	6.33	13	0.10	14	0.11	343	2.68	748	5.84	14	0.11	11	0.09	333	2.60
東京都	4297	10.28	1210	2.89	93	0.35	27	0.10	464	1.76	1572	5.98	57	0.22	19	0.07	610	2.32
神奈川県	4222	11.60	1424	3.91	50	0.22	23	0.10	266	1.17	990	4.36	39	0.17	24	0.11	355	1.56
新潟県	1954	22.72	531	6.17	17	0.31	16	0.29	185	3.36	139	2.53	21	0.38	12	0.22	43	0.78
富山県	1067	22.23	277	5.77	5	0.17	9	0.31	120	4.14	174	6.00	6	0.21	2	0.07	17	0.59
石川県	1527	31.81	339	7.06	10	0.34	3	0.10	73	2.52	236	8.14	15	0.52	1	0.03	9	0.31
福井県	936	24.00	171	4.38	20	0.80	7	0.28	30	1.20	162	6.48	8	0.32	3	0.12	5	0.20
山梨県	572	13.95	255	6.22	4	0.17	1	0.04	10	0.42	84	3.50	2	0.08	2	0.08	12	0.50
長野県	1905	21.65	758	8.61	19	0.35	5	0.09	82	1.52	139	2.57	7	0.13	16	0.30	63	1.17
岐阜県	1425	16.38	627	7.21	16	0.30	8	0.15	58	1.09	143	2.70	12	0.23	4	0.08	7	0.13
静岡県	3368	24.23	1080	7.77	26	0.29	16	0.18	68	0.76	354	3.98	13	0.15	1	0.01	45	0.51
愛知県	4318	22.14	1560	8.00	34	0.19	29	0.16	198	1.09	635	3.49	18	0.10	3	0.02	20	0.11
三重県	1333	18.51	414	5.75	22	0.49	8	0.18	83	1.84	216	4.80	5	0.11	-	-	4	0.09
滋賀県	1070	17.83	296	4.93	15	0.42	2	0.06	45	1.25	106	2.94	10	0.28	1	0.03	13	0.36
京都府	2062	16.63	476	3.84	27	0.36	33	0.44	103	1.37	233	3.11	8	0.11	2	0.03	55	0.73
大阪府	3564	11.84	994	3.30	189	0.98	33	0.17	202	1.05	885	4.59	25	0.13	15	0.08	33	0.17
兵庫県	3415	17.25	866	4.37	110	0.86	36	0.28	128	1.00	657	5.13	24	0.19	14	0.11	34	0.27
奈良県	986	17.93	250	4.55	27	0.79	4	0.12	34	1.00	171	5.03	2	0.06	2	0.06	12	0.35
和歌山県	1155	24.06	239	4.98	28	0.97	5	0.17	26	0.90	131	4.52	4	0.14	4	0.14	1	0.03
鳥取県	529	18.24	198	6.83	2	0.11	3	0.16	52	2.74	81	4.26	3	0.16	3	0.16	15	0.79
島根県	579	15.24	159	4.18	3	0.13	7	0.30	50	2.17	74	3.22	3	0.13	1	0.04	4	0.17
岡山県	1569	18.68	467	5.56	6	0.11	7	0.13	52	0.96	265	4.91	8	0.15	1	0.02	4	0.07
広島県	1884	16.10	644	5.50	19	0.26	23	0.31	106	1.43	339	4.58	2	0.03	15	0.20	3	0.04
山口県	1427	21.30	352	5.25	21	0.49	5	0.12	117	2.72	247	5.74	3	0.07	2	0.05	9	0.21
徳島県	1129	30.51	348	9.41	7	0.30	7	0.30	13	0.57	89	3.87	-	-	10	0.43	3	0.13
香川県	1178	25.06	344	7.32	7	0.25	7	0.25	68	2.43	119	4.25	4	0.14	-	-	4	0.14
愛媛県	1681	28.02	399	6.65	9	0.25	7	0.19	94	2.61	192	5.33	1	0.03	2	0.06	4	0.11
高知県	1414	32.14	404	9.18	2	0.08	2	0.08	49	1.96	59	2.36	2	0.08	9	0.36	18	0.72
福岡県	3527	17.90	734	3.73	45	0.38	38	0.32	377	3.17	793	6.66	36	0.30	16	0.13	17	0.14
佐賀県	995	25.51	198	5.08	5	0.22	9	0.39	81	3.52	123	5.35	7	0.30	2	0.09	-	-
長崎県	1769	25.27	515	7.36	5	0.11	9	0.20	113	2.57	193	4.39	6	0.14	10	0.23	21	0.48
熊本県	1955	24.75	441	5.58	21	0.43	10	0.20	90	1.84	331	6.76	6	0.12	6	0.12	7	0.14
大分県	1153	19.88	326	5.62	8	0.22	21	0.58	133	3.69	354	9.83	4	0.11	3	0.08	1	0.03
宮崎県	1835	31.64	340	5.86	8	0.22	16	0.44	115	3.19	250	6.94	10	0.28	8	0.22	15	0.42
鹿児島県	2183	24.53	391	4.39	14	0.27	29	0.57	118	2.31	261	5.12	11	0.22	10	0.20	5	0.10
沖縄県	1865	33.30	122	2.18	1	0.03	2	0.06	56	1.75	75	2.34	12	0.38	5	0.16	12	0.38

*髄膜炎菌、肺炎球菌、インフルエンザ菌を原因として同定された場合を除く。
 **オウム病を除く。

報告数・定点当り報告数、疾病・都道府県別

2025年第3週

	突発性発しん		ヘルパンギーナ		流行性耳下腺炎		急性出血性結膜炎		流行性角結膜炎		細菌性髄膜炎*		無菌性髄膜炎		マイコプラズマ肺炎		クラミジア肺炎**	
	報告数	定点当り	報告数	定点当り	報告数	定点当り	報告数	定点当り	報告数	定点当り	報告数	定点当り	報告数	定点当り	報告数	定点当り	報告数	定点当り
総数	578	0.18	29	0.01	96	0.03	34	0.05	423	0.61	12	0.03	10	0.02	410	0.85	3	0.01
北海道	24	0.18	3	0.02	4	0.03	-	-	10	0.34	-	-	-	-	23	1.05	1	0.05
青森県	12	0.32	-	-	1	0.03	-	-	2	0.20	-	-	-	-	10	1.67	-	-
岩手県	7	0.18	-	-	-	-	-	-	9	0.64	-	-	-	-	16	0.84	-	-
宮城県	12	0.22	-	-	8	0.15	-	-	4	0.33	-	-	-	-	4	0.40	-	-
秋田県	2	0.06	-	-	1	0.03	3	0.43	-	-	1	0.13	-	-	4	0.50	-	-
山形県	8	0.30	-	-	1	0.04	-	-	2	0.25	-	-	-	-	10	1.00	-	-
福島県	6	0.12	-	-	4	0.08	-	-	10	0.77	-	-	-	-	6	0.86	-	-
茨城県	8	0.11	-	-	-	-	1	0.06	35	2.06	-	-	1	0.08	12	0.92	-	-
栃木県	14	0.29	-	-	1	0.02	-	-	9	0.75	1	0.14	-	-	4	0.57	-	-
群馬県	9	0.17	-	-	5	0.09	-	-	6	0.43	-	-	-	-	8	0.89	-	-
埼玉県	32	0.20	3	0.02	10	0.06	13	0.31	20	0.48	1	0.08	1	0.08	11	0.92	-	-
千葉県	19	0.15	2	0.02	3	0.02	-	-	35	1.00	-	-	-	-	4	0.44	-	-
東京都	53	0.20	3	0.01	7	0.03	-	-	20	0.51	1	0.04	1	0.04	15	0.60	-	-
神奈川県	38	0.17	-	-	6	0.03	-	-	41	0.85	-	-	1	0.08	1	0.08	-	-
新潟県	12	0.22	-	-	1	0.02	2	0.20	3	0.30	-	-	-	-	17	1.31	-	-
富山県	6	0.21	1	0.03	2	0.07	2	0.29	3	0.43	-	-	-	-	5	1.00	-	-
石川県	5	0.17	-	-	1	0.03	-	-	9	1.29	-	-	-	-	6	1.20	-	-
福井県	4	0.16	-	-	2	0.08	-	-	-	-	-	-	-	-	8	1.33	-	-
山梨県	2	0.08	-	-	1	0.04	-	-	19	2.11	-	-	-	-	4	0.40	-	-
長野県	9	0.17	2	0.04	1	0.02	-	-	25	2.50	1	0.08	-	-	4	0.33	-	-
岐阜県	7	0.13	1	0.02	1	0.02	-	-	1	0.09	1	0.20	-	-	9	1.80	-	-
静岡県	18	0.20	-	-	1	0.01	-	-	6	0.27	-	-	-	-	6	0.60	-	-
愛知県	20	0.11	1	0.01	4	0.02	2	0.06	2	0.06	1	0.07	-	-	16	1.07	-	-
三重県	12	0.27	-	-	-	-	-	-	-	-	-	-	-	-	12	1.33	-	-
滋賀県	1	0.03	-	-	2	0.06	-	-	-	-	-	-	-	-	3	0.43	-	-
京都府	13	0.17	1	0.01	2	0.03	-	-	10	0.63	-	-	-	-	12	1.71	1	0.14
大阪府	31	0.16	4	0.02	7	0.04	3	0.06	12	0.23	-	-	1	0.06	10	0.56	1	0.06
兵庫県	15	0.12	-	-	4	0.03	-	-	18	0.51	-	-	2	0.14	49	3.50	-	-
奈良県	5	0.15	-	-	1	0.03	-	-	2	0.20	1	0.17	1	0.17	3	0.50	-	-
和歌山県	3	0.10	-	-	-	-	3	0.75	4	1.00	-	-	-	-	4	0.36	-	-
鳥取県	2	0.11	-	-	-	-	-	-	2	0.40	-	-	-	-	7	1.40	-	-
島根県	6	0.26	-	-	-	-	-	-	-	-	1	0.13	-	-	7	0.88	-	-
岡山県	12	0.22	1	0.02	2	0.04	-	-	3	0.25	1	0.20	-	-	2	0.40	-	-
広島県	12	0.16	2	0.03	3	0.04	-	-	16	0.84	-	-	-	-	25	1.25	-	-
山口県	13	0.30	1	0.02	-	-	-	-	3	0.33	-	-	-	-	3	0.33	-	-
徳島県	2	0.09	-	-	-	-	1	0.25	-	-	1	0.14	-	-	1	0.14	-	-
香川県	4	0.14	-	-	-	-	-	-	5	1.00	-	-	1	0.20	-	-	-	-
愛媛県	11	0.31	-	-	-	-	-	-	16	2.00	-	-	-	-	10	1.67	-	-
高知県	4	0.16	-	-	-	-	-	-	-	-	-	-	-	-	8	1.00	-	-
福岡県	34	0.29	2	0.02	-	-	1	0.04	8	0.31	-	-	-	-	18	1.20	-	-
佐賀県	3	0.13	2	0.09	1	0.04	-	-	1	0.25	-	-	-	-	6	1.00	-	-
長崎県	10	0.23	-	-	2	0.05	3	0.38	21	2.63	-	-	-	-	10	0.83	-	-
熊本県	13	0.27	-	-	2	0.04	-	-	11	1.22	-	-	1	0.07	6	0.40	-	-
大分県	20	0.56	-	-	2	0.06	-	-	3	0.60	1	0.09	-	-	5	0.45	-	-
宮崎県	13	0.36	-	-	2	0.06	-	-	1	0.17	-	-	-	-	-	-	-	-
鹿児島県	8	0.16	-	-	1	0.02	-	-	3	0.43	-	-	-	-	6	0.50	-	-
沖縄県	4	0.13	-	-	-	-	-	-	13	1.44	-	-	-	-	-	-	-	-

*病原体がロタウイルスであるものに限る。2013年11月14日より届出対象疾患となりました。

報告数・定点当り報告数, 疾病・都道府県別
2025年第3週

	感染性胃腸炎 (ロタウイルス)*	
	報告数	定点当り
総数	11	0.02
北海道	2	0.09
青森県	-	-
岩手県	-	-
宮城県	-	-
秋田県	-	-
山形県	-	-
福島県	-	-
茨城県	-	-
栃木県	-	-
群馬県	-	-
埼玉県	1	0.08
千葉県	1	0.11
東京都	-	-
神奈川県	1	0.08
新潟県	-	-
富山県	1	0.20
石川県	-	-
福井県	-	-
山梨県	-	-
長野県	-	-
岐阜県	-	-
静岡県	-	-
愛知県	-	-
三重県	-	-
滋賀県	-	-
京都府	-	-
大阪府	1	0.06
兵庫県	1	0.07
奈良県	-	-
和歌山県	-	-
鳥取県	-	-
島根県	-	-
岡山県	-	-
広島県	1	0.05
山口県	-	-
徳島県	-	-
香川県	-	-
愛媛県	1	0.17
高知県	-	-
福岡県	1	0.07
佐賀県	-	-
長崎県	-	-
熊本県	-	-
大分県	-	-
宮崎県	-	-
鹿児島県	-	-
沖縄県	-	-

*2023年9月25日より届出対象となりました。

報告数・疾病・都道府県別

2025年第3週

	インフルエンザ (入院患者)	新型コロナウイルス 感染症(入院患者)*
	報告数	報告数
総 数	2708	2613
北海道	99	125
青森県	17	29
岩手県	62	118
宮城県	64	65
秋田県	27	42
山形県	73	66
福島県	23	40
茨城県	84	85
栃木県	46	57
群馬県	95	89
埼玉県	41	51
千葉県	78	44
東京都	86	125
神奈川県	80	67
新潟県	84	64
富山県	29	67
石川県	34	11
福井県	34	34
山梨県	24	54
長野県	68	101
岐阜県	31	27
静岡県	73	103
愛知県	145	105
三重県	48	75
滋賀県	37	67
京都府	37	21
大阪府	103	89
兵庫県	109	79
奈良県	38	21
和歌山県	89	31
鳥取県	33	34
島根県	39	12
岡山県	46	38
広島県	158	114
山口県	65	44
徳島県	29	31
香川県	19	15
愛媛県	20	28
高知県	53	53
福岡県	90	63
佐賀県	46	24
長崎県	57	79
熊本県	72	41
大分県	32	35
宮崎県	17	28
鹿児島県	30	11
沖縄県	44	11

獣医師が届出を行う感染症と対象動物

注)2017年第16週より報告数は頭数を示しています〔鳥インフルエンザ(H5N1又はH7N9)の鳥類を除く〕。

報告数・累積報告数、疾病・都道府県別

2025年第3週

	エボラ出血熱		マールブルグ病		ペスト		重症急性呼吸器症候群(SARS)						細菌性赤痢		ウエストナイル熱		エキノコックス症	
	サル		サル		プレーリードッグ	イタチアナグマ		タヌキ		ハクビシン		サル		鳥類		犬		
	報告数	累積	報告数	累積	報告数	累積	報告数	累積	報告数	累積	報告数	累積	報告数	累積	報告数	累積	報告数	累積
総 数	-	-	-	-	-	-	-	-	-	-	-	-	-	-	-	-	-	-
北海道	-	-	-	-	-	-	-	-	-	-	-	-	-	-	-	-	-	-
青森県	-	-	-	-	-	-	-	-	-	-	-	-	-	-	-	-	-	-
岩手県	-	-	-	-	-	-	-	-	-	-	-	-	-	-	-	-	-	-
宮城県	-	-	-	-	-	-	-	-	-	-	-	-	-	-	-	-	-	-
秋田県	-	-	-	-	-	-	-	-	-	-	-	-	-	-	-	-	-	-
山形県	-	-	-	-	-	-	-	-	-	-	-	-	-	-	-	-	-	-
福島県	-	-	-	-	-	-	-	-	-	-	-	-	-	-	-	-	-	-
茨城県	-	-	-	-	-	-	-	-	-	-	-	-	-	-	-	-	-	-
栃木県	-	-	-	-	-	-	-	-	-	-	-	-	-	-	-	-	-	-
群馬県	-	-	-	-	-	-	-	-	-	-	-	-	-	-	-	-	-	-
埼玉県	-	-	-	-	-	-	-	-	-	-	-	-	-	-	-	-	-	-
千葉県	-	-	-	-	-	-	-	-	-	-	-	-	-	-	-	-	-	-
東京都	-	-	-	-	-	-	-	-	-	-	-	-	-	-	-	-	-	-
神奈川県	-	-	-	-	-	-	-	-	-	-	-	-	-	-	-	-	-	-
新潟県	-	-	-	-	-	-	-	-	-	-	-	-	-	-	-	-	-	-
富山県	-	-	-	-	-	-	-	-	-	-	-	-	-	-	-	-	-	-
石川県	-	-	-	-	-	-	-	-	-	-	-	-	-	-	-	-	-	-
福井県	-	-	-	-	-	-	-	-	-	-	-	-	-	-	-	-	-	-
山梨県	-	-	-	-	-	-	-	-	-	-	-	-	-	-	-	-	-	-
長野県	-	-	-	-	-	-	-	-	-	-	-	-	-	-	-	-	-	-
岐阜県	-	-	-	-	-	-	-	-	-	-	-	-	-	-	-	-	-	-
静岡県	-	-	-	-	-	-	-	-	-	-	-	-	-	-	-	-	-	-
愛知県	-	-	-	-	-	-	-	-	-	-	-	-	-	-	-	-	-	-
三重県	-	-	-	-	-	-	-	-	-	-	-	-	-	-	-	-	-	-
滋賀県	-	-	-	-	-	-	-	-	-	-	-	-	-	-	-	-	-	-
京都府	-	-	-	-	-	-	-	-	-	-	-	-	-	-	-	-	-	-
大阪府	-	-	-	-	-	-	-	-	-	-	-	-	-	-	-	-	-	-
兵庫県	-	-	-	-	-	-	-	-	-	-	-	-	-	-	-	-	-	-
奈良県	-	-	-	-	-	-	-	-	-	-	-	-	-	-	-	-	-	-
和歌山県	-	-	-	-	-	-	-	-	-	-	-	-	-	-	-	-	-	-
鳥取県	-	-	-	-	-	-	-	-	-	-	-	-	-	-	-	-	-	-
島根県	-	-	-	-	-	-	-	-	-	-	-	-	-	-	-	-	-	-
岡山県	-	-	-	-	-	-	-	-	-	-	-	-	-	-	-	-	-	-
広島県	-	-	-	-	-	-	-	-	-	-	-	-	-	-	-	-	-	-
山口県	-	-	-	-	-	-	-	-	-	-	-	-	-	-	-	-	-	-
徳島県	-	-	-	-	-	-	-	-	-	-	-	-	-	-	-	-	-	-
香川県	-	-	-	-	-	-	-	-	-	-	-	-	-	-	-	-	-	-
愛媛県	-	-	-	-	-	-	-	-	-	-	-	-	-	-	-	-	-	-
高知県	-	-	-	-	-	-	-	-	-	-	-	-	-	-	-	-	-	-
福岡県	-	-	-	-	-	-	-	-	-	-	-	-	-	-	-	-	-	-
佐賀県	-	-	-	-	-	-	-	-	-	-	-	-	-	-	-	-	-	-
長崎県	-	-	-	-	-	-	-	-	-	-	-	-	-	-	-	-	-	-
熊本県	-	-	-	-	-	-	-	-	-	-	-	-	-	-	-	-	-	-
大分県	-	-	-	-	-	-	-	-	-	-	-	-	-	-	-	-	-	-
宮崎県	-	-	-	-	-	-	-	-	-	-	-	-	-	-	-	-	-	-
鹿児島県	-	-	-	-	-	-	-	-	-	-	-	-	-	-	-	-	-	-
沖縄県	-	-	-	-	-	-	-	-	-	-	-	-	-	-	-	-	-	-

報告数・累積報告数、疾病・都道府県別 2025年第3週

	結核		鳥インフルエンザ(H5N1又はH7N9)		中東呼吸器症候群(MERS)	
	サル		鳥類		ヒトコブラクダ	
	報告数	累積	報告数	累積	報告数	累積
総数	-	-	1	3	-	-
北海道	-	-	-	-	-	-
青森県	-	-	-	-	-	-
岩手県	-	-	-	-	-	-
宮城県	-	-	-	-	-	-
秋田県	-	-	-	-	-	-
山形県	-	-	-	-	-	-
福島県	-	-	-	-	-	-
茨城県	-	-	-	1	-	-
栃木県	-	-	-	-	-	-
群馬県	-	-	-	-	-	-
埼玉県	-	-	-	-	-	-
千葉県	-	-	-	-	-	-
東京都	-	-	-	-	-	-
神奈川県	-	-	-	-	-	-
新潟県	-	-	-	-	-	-
富山県	-	-	-	-	-	-
石川県	-	-	-	-	-	-
福井県	-	-	-	-	-	-
山梨県	-	-	-	-	-	-
長野県	-	-	-	-	-	-
岐阜県	-	-	-	-	-	-
静岡県	-	-	-	-	-	-
愛知県	-	-	-	-	-	-
三重県	-	-	-	-	-	-
滋賀県	-	-	-	-	-	-
京都府	-	-	-	-	-	-
大阪府	-	-	-	-	-	-
兵庫県	-	-	-	-	-	-
奈良県	-	-	-	-	-	-
和歌山県	-	-	-	-	-	-
鳥取県	-	-	-	-	-	-
島根県	-	-	-	-	-	-
岡山県	-	-	-	-	-	-
広島県	-	-	-	-	-	-
山口県	-	-	-	-	-	-
徳島県	-	-	-	-	-	-
香川県	-	-	-	-	-	-
愛媛県	-	-	-	-	-	-
高知県	-	-	-	-	-	-
福岡県	-	-	-	-	-	-
佐賀県	-	-	-	-	-	-
長崎県	-	-	-	-	-	-
熊本県	-	-	-	-	-	-
大分県	-	-	-	-	-	-
宮崎県	-	-	1	1	-	-
鹿児島県	-	-	-	1	-	-
沖縄県	-	-	-	-	-	-

感染症週報 第27巻 第3号 2025年1月31日発行
 発行：国立感染症研究所
 厚生労働省健康・生活衛生局感染症対策部
 感染症対策課
 事務局：国立感染症研究所感染症疫学センター
 〒162-8640東京都新宿区戸山1-23-1
 TEL：03-5285-1111
 FAX：03-5285-1129
 URL：<https://www.niid.go.jp/niid/ja/from-idsc.html>
 <国立感染症研究所 感染症疫学センター>
<https://www.mhlw.go.jp/>
 <厚生労働省>
<https://www.forth.go.jp/>
 <旅行者のための海外感染症情報(厚生労働省検疫所)>

本週報は、感染症法に基づくものであり、全国の医療従事者、定点医療機関、保健所、保健所設置市、特別区、都道府県、地方衛生研究所、検疫所の皆様のご協力を得て、国立感染症研究所感染症疫学センターにおいて編集したものです。

また、本週報は速報性を重視しておりますので、今後調査などの結果に応じて、若干の変更が生じることがありますが、その場合には週報上にて訂正させていただきます。

「感染症の話」及び「読者のコーナー」の回答欄の内容に関する責は、それぞれの執筆者及び回答者に属しますが、内容に関するご質問、ご意見については事務局でお受けいたします。

なお、週報の内容について、学術的研究、あるいは公衆衛生活動にかかわる業務以外の目的においては、無断転載を禁じます。