

マークをクリックするとそのページを見ることができます



発生動向総覧  
P.2-9

<第9週> 感染性胃腸炎の定点当たり報告数は減少した。過去5年間の同時期の平均と比較してかなり多い / その他最新動向



注目すべき感染症  
P.10-12

<RSウイルス感染症>

2025年の定点当たり報告数は、第1～9週において継続して増加しており、第9週の報告数は2020年以降、最も高い水準にあった



感染症関連情報  
P.13

病原体情報 / 海外感染症情報 / その他



速報

<今週は該当記事はありません>



読者のコーナー

<今週は該当記事はありません>



グラフ総覧(第9週)

P.14-20



第9週のデータ

P.21-36



# 発生動向総覧

## <第9週コメント> 3月5日集計分

注意：これは当該週に診断された報告症例の集計です。しかし、迅速に情報還元するために期日を決めて集計を行いますので、当該週に診断された症例の報告が集計の期日以降に届くこともあります。それらについては一部を除いて発生動向総覧では扱いませんが、翌週あるいはそれ以降に、巻末の表の累積数に加えられることになります。

※感染経路、感染原因、感染地域については、確定あるいは推定として記載されていたものを示します。

### ◆全数報告の感染症

#### 1類感染症

報告なし

#### 2類感染症

結核215例

#### 3類感染症

腸管出血性大腸菌感染症18例(有症者3例、うちHUS なし)

感染地域：国内12例、インドネシア1例、ベトナム1例、国内・国外不明4例

国内の感染地域：北海道3例、宮城県2例、群馬県1例、千葉県1例、長野県1例、兵庫県1例、高知県1例、福岡県1例、佐賀県1例

年齢群：5歳(2例)、6歳(1例)、20代(3例)、30代(3例)、40代(1例)、50代(6例)、60代(1例)、70代(1例)

血清群・毒素型：O91 VT1(2例)、O128 VT2(1例)、O145 VT2(1例)、O146 VT2(1例)、O153 VT2(1例)、O157 VT1・VT2(1例)、O157 VT2(1例)、O159 VT2(1例)、O26 VT1(1例)、その他・不明(8例)

累積報告数：234例(有症者80例、うちHUS 2例、死亡なし)

#### 4類感染症

E型肝炎12例

感染地域(感染源)：栃木県1例(不明)、千葉県1例(豚レバー)、神奈川県1例(不明)、石川県1例(不明)、福岡県1例(不明)、国内(都道府県不明)5例(豚ホルモン1例、加熱不十分な豚肉1例、不明3例)、中国1例(不明)、国内・国外不明1例(不明)

A型肝炎5例

感染地域：埼玉県1例、愛知県1例、大阪府1例、福岡県1例、ミャンマー1例

デング熱1例

感染地域：インドネシア

累積報告数：26例(感染地域：国外26例)

レジオネラ症32例(肺炎型28例、ポンティアック熱型3例、無症状病原体保有者1例)

感染地域：神奈川県4例、千葉県3例、大阪府3例、北海道2例、三重県2例、兵庫県2例、熊本県2例、秋田県1例、埼玉県1例、東京都1例、長野県1例、岐阜県1例、静岡県1例、京都府1例、広島県1例、山口県1例、鹿児島県1例、国内(都道府県不明)2例、アラブ首長国連邦1例、国内・国外不明1例

年齢群：40代(1例)、50代(4例)、60代(2例)、70代(9例)、80代(11例)、90代以上(5例)

累積報告数：274例

### 5類感染症

アメーバ赤痢10例(腸管アメーバ症10例)

感染地域：北海道1例、群馬県1例、東京都1例、神奈川県1例、国内(都道府県不明)3例、インドネシア1例、ケニア1例、国内・国外不明1例

感染経路：性的接触2例(異性間2例)、その他・不明8例

ウイルス性肝炎1例 C型肝炎ウイルス\_\_感染経路：その他・不明

カルバペネム耐性腸内細菌目細菌感染症28例

菌検出検体：喀痰8例、尿6例、血液/尿4例、腹水3例、胆汁3例、膿2例、血液1例、その他1例

菌種：*E. cloacae* 12例、*K. aerogenes* 7例、*K. pneumoniae* 5例、その他・不明4例

感染経路：以前からの保菌10例、医療器具関連5例、手術部位2例、院内感染1例、以前からの保菌/医療器具関連1例、以前からの保菌/手術部位1例、院内感染/手術部位1例、医療器具関連/その他・不明1例、その他・不明6例

急性脳炎4例 インフルエンザウイルスA型1例\_\_年齢群：1歳

単純ヘルペスウイルス1型1例\_\_年齢群：70代

ヒトコロナウイルス/ライノウイルス/エンテロウイルス1例\_\_年齢群：0歳

病原体不明1例\_\_年齢群：5歳

クロイツフェルト・ヤコブ病4例

孤発性プリオン病古典型4例

劇症型溶血性レンサ球菌感染症19例

年齢群：0歳(1例)、60代(2例.うち1例死亡)、70代(5例.うち3例死亡)、80代(6例.うち3例死亡)、90代以上(5例.うち1例死亡)

後天性免疫不全症候群9例(AIDS 3例、無症候6例)

感染地域：国内8例、国内・国外不明1例

感染経路：性的接触8例(異性間1例、同性間7例)、不明1例

侵襲性インフルエンザ菌感染症13例(菌検出検体：血液13例)

年齢群：0歳(2例)、9歳(1例)、60代(1例)、70代(5例.うち1例死亡)、80代(3例)、90代以上(1例)

- 侵襲性肺炎球菌感染症61例(菌検出検体：血液54例、血液/髄液6例、髄液1例)  
 年齢群：1歳(2例)、7歳(2例)、8歳(1例. 死亡)、10代(1例)、30代(1例)、40代(4例)、50代(3例)、60代(15例)、70代(20例)、80代(10例. うち1例死亡)、90代以上(2例. うち1例死亡)
- 水痘(入院例に限る)5例(検査診断例3例、臨床診断例2例)  
 年齢群：10代(1例)、30代(1例)、40代(1例)、60代(1例)、70代(1例)
- 梅毒157例(早期顕症I期69例、早期顕症II期46例、無症候42例)  
 累積報告数：2,135例
- 播種性クリプトコックス症2例  
 菌検出検体：血液2例  
 感染地域：長野県1例、三重県1例  
 年齢群：40代(1例. 死亡)、80代(1例)
- 破傷風1例  
 年齢群：60代
- バンコマイシン耐性腸球菌感染症1例  
 遺伝子型：不明\_\_菌検出検体：腹水  
 累積報告数：12例
- 百日咳353例(うちLAMP法等病原体遺伝子検出194例)  
 年齢群：0歳(10例)、1歳(1例)、3歳(1例)、4歳(2例)、5歳(3例)、6歳(9例)、7歳(16例)、8歳(29例)、9歳(28例)、10代(217例)、20代(3例)、30代(8例)、40代(13例)、50代(7例)、60代(4例)、70代(2例)
- 麻しん4例〔麻しん(検査診断例4例)〕  
 感染地域：タイ1例、ベトナム1例、イタリア/フランス1例、国内・国外不明1例  
 年齢群：0歳(1例)、20～24歳(1例)、25～29歳(1例)、40代(1例)  
 累積報告数：9例〔麻しん(検査診断例9例)〕
- 薬剤耐性アシネトバクター感染症1例  
 菌検出検体：血液

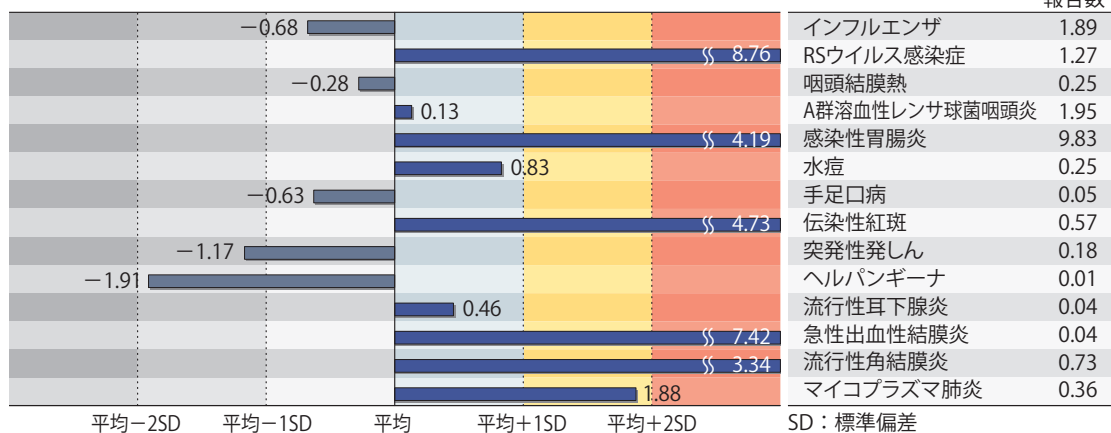
(補) 2024年第9週から2025年第8週までに診断されたものの報告遅れとして、腸管出血性大腸菌感染症4例〔血清群・毒素型：O157 VT2(1例)、O26 VT1(1例)、その他・不明(2例)〕、E型肝炎1例(感染地域：岐阜県\_\_感染源：鹿肉)、重症熱性血小板減少症候群1例(感染地域：和歌山県. 年齢群：60代)、日本紅斑熱1例(感染地域：三重県)、レジオネラ症7例(感染地域：東京都1例、静岡県1例、京都府1例、大阪府1例、奈良県1例、鳥取県1例、国内・国外不明1例)、カルバパネム耐性腸内細菌目細菌感染症22例(菌種：*K. aerogenes* 8例、*K. pneumoniae* 5例、*E. cloacae* 4例、*E. coli* 2例、その他・不明3例)、急性弛緩性麻痺2例〔病原体不明2例\_\_年齢群：8歳(1例)、10代(1例)〕、急性脳炎6例〔ヒトヘルペスウイルス6 1例\_\_年齢群：0歳. インフルエンザウイルスA型/SARS-CoV-2 1例\_\_年齢群：10代. 病原体不明4例\_\_年齢群：1歳(2例)、20代(1例)、60代(1例)〕、劇症型溶血性レンサ球菌感染症11例〔年齢群：40代(1例)、60代(2例)、70代

(1例. 死亡)、80代(4例. うち1例死亡)、90代以上(3例)]、水痘(入院例に限る)5例〔年齢群：0歳(1例)、1歳(1例)、20代(2例)、90代以上(1例)]、梅毒160例(早期顕症I期76例、早期顕症II期43例、晩期顕症1例、無症候40例)、播種性クリプトコックス症2例〔感染地域：神奈川県1例、鳥取県1例. 年齢群：50代(1例)、80代(1例)]、バンコマイシン耐性腸球菌感染症1例(遺伝子型：*vanA*\_\_菌検出検体：血液)、百日咳125例〔うちLAMP法等病原体遺伝子検出69例\_\_年齢群：0歳(3例)、3歳(1例)、4歳(1例)、6歳(3例)、7歳(3例)、8歳(12例)、9歳(12例)、10代(75例)、20代(4例)、30代(4例)、40代(2例)、50代(3例)、70代(1例)、80代(1例)]などの報告があった。

## ◆定点把握の対象となる5類感染症

全国の指定された医療機関(定点)から報告され、疾患により小児科定点(約3,000力所)、インフルエンザ/COVID-19(小児科・内科)定点(約5,000力所)、眼科定点(約600力所)、基幹定点(約500力所)に分かれています。また、定点当たり報告数は、報告数/定点医療機関数です(増減の目安は小数点第3位以下を含む)。

定点把握疾患の報告の過去5年間の同時期の平均との比較(第9週)



当該週と過去5年間の平均(過去5年間の前週、当該週、後週の合計15週間分の平均)との差をグラフ上に表現した。

### インフルエンザ/COVID-19定点報告疾患

インフルエンザの定点当たり報告数は第3週以降減少が続いている。都道府県別の上位3位は沖縄県(7.61)、新潟県(4.06)、栃木県(3.89)である。基幹定点からのインフルエンザ入院サーベイランスにおける報告数は157例と前週と比較して減少した。都道府県別では37都道府県から報告があり、年齢群別では0歳(4例)、1～9歳(37例)、10代(8例)、20代(3例)、30代(2例)、40代(2例)、50代(5例)、60代(13例)、70代(35例)、80歳以上(48例)であった。

新型コロナウイルス感染症の定点当たり報告数は第6週以降減少が続いている。都道府県別の上位3位は佐賀県(8.23)、愛知県(6.62)、長野県(6.59)である。基幹定点からの新型コロナウイルス感染症入院サーベイランスにおける報告数は1,994例と前週と比較して増加した。都道府県別では47都道府県から報告があり、年齢群別では0歳(48例)、1～9歳(40例)、10代(12例)、20代(12例)、30代(21例)、40代(34例)、50代(93例)、60代(190例)、70代(503例)、80歳以上(1,041例)であった。

### 小児科定点報告疾患(主なもの)

RSウイルス感染症の定点当たり報告数は第2週以降増加が続いており、過去5年間の同時期(前週、当該週、後週)の平均と比較してかなり多い。都道府県別の上位3位は山口県(5.12)、奈良県(3.68)、福井県(2.56)、愛媛県(2.56)である。

咽頭結膜熱の定点当たり報告数は減少した。都道府県別の上位3位は鹿児島県(1.04)、愛媛県(0.78)、京都府(0.55)である。

A群溶血性レンサ球菌咽頭炎の定点当たり報告数は減少した。都道府県別の上位3位は茨城県(4.19)、新潟県(3.84)、富山県(3.83)である。

感染性胃腸炎の定点当たり報告数は減少したが、過去5年間の同時期の平均と比較してかなり多い。都道府県別の上位3位は大分県(23.22)、愛媛県(17.17)、熊本県(17.06)である。

手足口病の定点当たり報告数は第5週以降減少が続いている。都道府県別の上位3位は山形県(0.38)、沖縄県(0.19)、新潟県(0.18)、熊本県(0.18)である。

伝染性紅斑の定点当たり報告数は増加し、過去5年間の同時期の平均と比較してかなり多い。都道府県別の上位3位は福島県(2.06)、青森県(1.92)、栃木県(1.40)である。

ヘルパンギーナの定点当たり報告数は増加した。都道府県別の上位3位は鳥取県(0.11)、岡山県(0.06)、長崎県(0.05)である。

流行性耳下腺炎の定点当たり報告数は増加した。都道府県別の上位3位は香川県(0.11)、京都府(0.09)、群馬県(0.08)である。

**基幹定点報告疾患**

マイコプラズマ肺炎の定点当たり報告数は第3週以降減少が続いているが、過去5年間の同時期の平均と比較してやや多い。都道府県別の上位3位は岐阜県(1.80)、青森県(1.50)、福井県(1.33)である。

感染性胃腸炎(ロタウイルスに限る)の定点当たり報告数は3週連続で増加した。22都道府県から74例報告があり、年齢群別では0歳(3例)、1～4歳(17例)、5～9歳(41例)、10代(10例)、20代(2例)、70歳以上(1例)であった。

## インフルエンザおよび新型コロナウイルス感染症の性別・年齢階級別報告数、前週との比較

2025年第9週

	インフルエンザ			新型コロナウイルス感染症		
	報告数	報告数	報告数	報告数	報告数	報告数
	総数	男性	女性	総数	男性	女性
総数	9302	4790	4512	21790	10394	11396
0~5カ月	28	14	14	221	108	113
6~11カ月	83	49	34	381	187	194
1歳	269	156	113	589	322	267
2歳	270	160	110	313	155	158
3歳	361	194	167	258	136	122
4歳	407	219	188	234	134	100
5歳	484	273	211	254	146	108
6歳	546	266	280	250	125	125
7歳	477	251	226	273	132	141
8歳	506	275	231	308	169	139
9歳	524	282	242	295	155	140
10~14歳	2210	1210	1000	1763	928	835
15~19歳	661	367	294	1024	496	528
20~29歳	442	195	247	1733	848	885
30~39歳	513	205	308	1989	961	1028
40~49歳	521	241	280	2385	1031	1354
50~59歳	367	159	208	2482	1039	1443
60~69歳	260	122	138	2002	917	1085
70~79歳	178	87	91	2298	1185	1113
80歳~	195	65	130	2738	1220	1518

2025年第8週(再掲)

	インフルエンザ			新型コロナウイルス感染症		
	報告数	報告数	報告数	報告数	報告数	報告数
	総数	男性	女性	総数	男性	女性
総数	10866	5545	5321	24343	11819	12524
0~5カ月	30	17	13	234	123	111
6~11カ月	96	50	46	416	235	181
1歳	344	179	165	665	353	312
2歳	356	181	175	418	208	210
3歳	400	217	183	382	201	181
4歳	556	297	259	359	190	169
5歳	621	327	294	376	217	159
6歳	669	342	327	410	223	187
7歳	596	304	292	436	242	194
8歳	657	348	309	438	238	200
9歳	561	296	265	502	258	244
10~14歳	2391	1314	1077	2467	1360	1107
15~19歳	772	426	346	1248	673	575
20~29歳	423	202	221	1829	902	927
30~39歳	624	252	372	2158	977	1181
40~49歳	613	255	358	2464	1082	1382
50~59歳	416	194	222	2589	1113	1476
60~69歳	279	141	138	2020	921	1099
70~79歳	245	113	132	2262	1103	1159
80歳~	217	90	127	2670	1200	1470

※ 全国のインフルエンザ／COVID-19定点医療機関(約5,000カ所：小児科定点約3,000カ所、内科定点約2,000カ所)から届出された、当該週と前週のデータ。前週の届出数は、前週のIDWRで還元したデータ(参照：<https://www.niid.go.jp/niid/ja/idwr.html>)の再掲。

年末・年始(第52週～第1週頃)、ゴールデンウィーク(第18週頃)、お盆(第33週頃)、シルバーウィーク(第39週頃)等の週では、報告数が減少する傾向があり解釈には注意が必要である。なお、祝日、休日の並び等によって該当する週は年によって異なる。

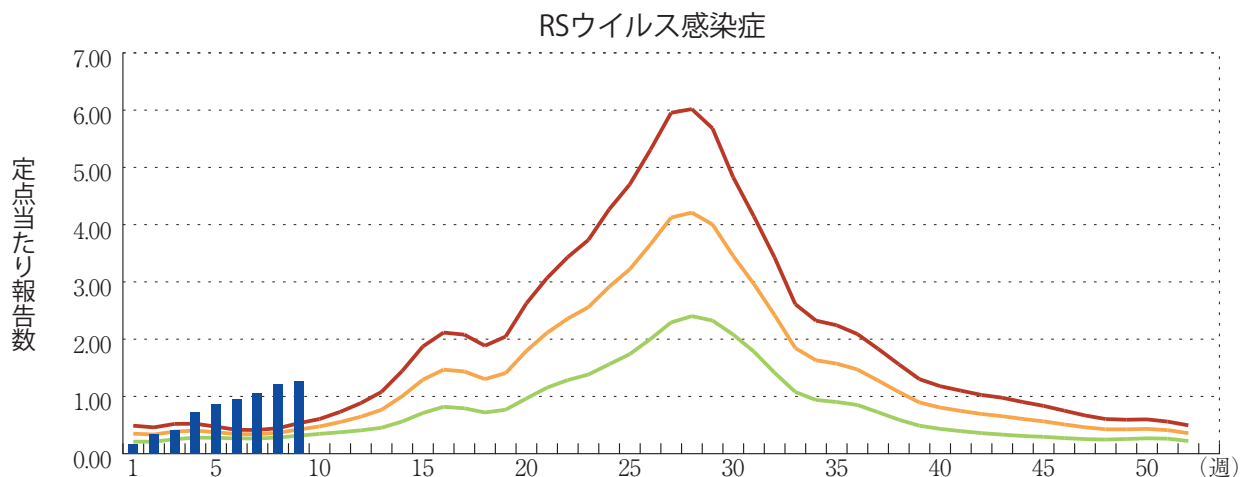
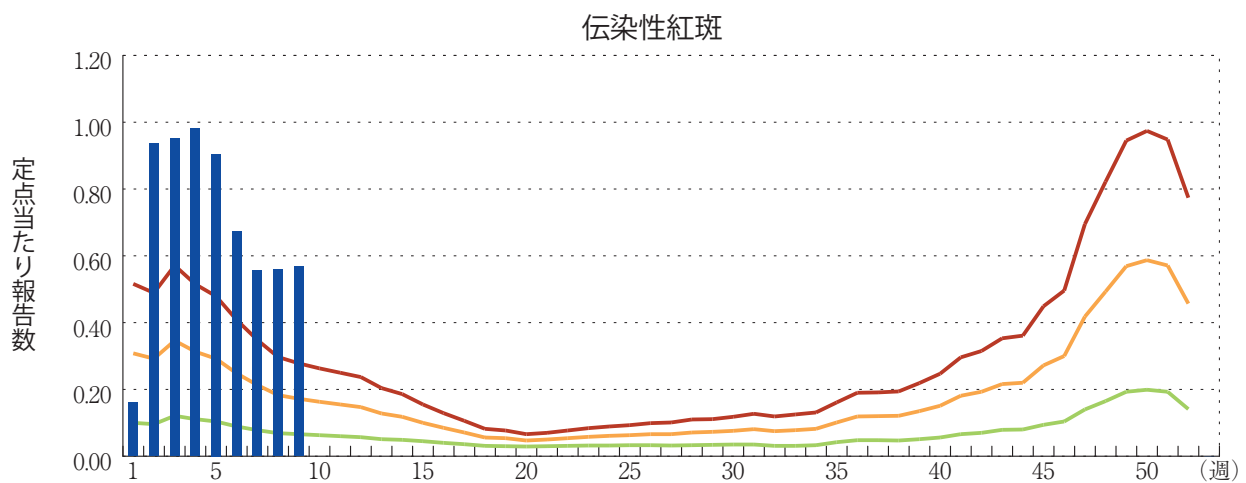
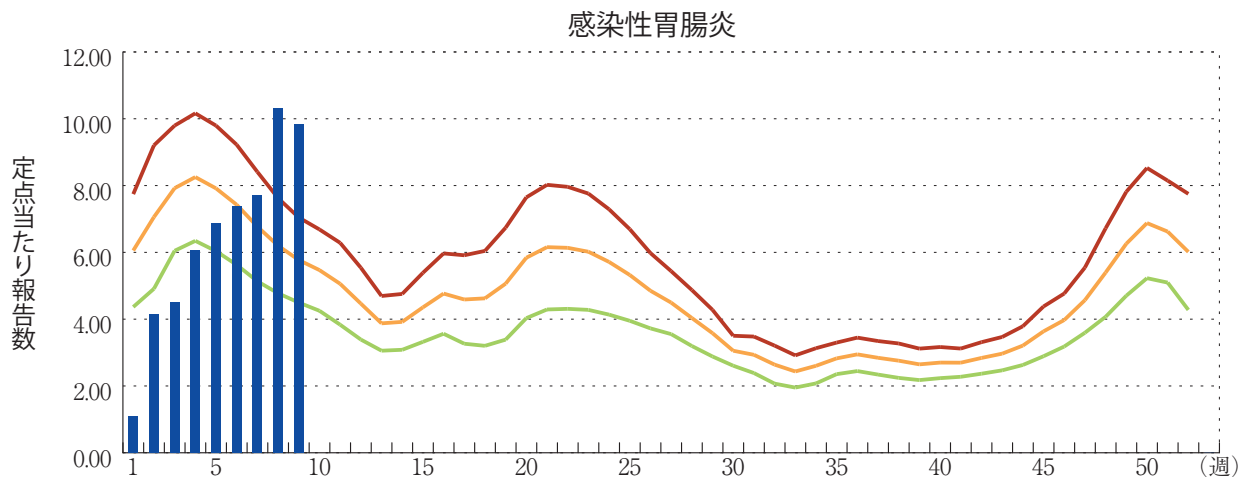


図. 主要定点把握疾患の過去5年間との週別比較(2025年第9週)

青のバーで示す本年の定点当たり報告数が赤のラインを超えているときには、過去5年間の週の平均と比較してかなり多いことを示す。



\*過去5年間：前週、当該週、後週の報告数の5年間分、合計15週間分





# 注目すべき感染症

## ◆RSウイルス感染症

RSウイルス感染症はRSウイルス(RSV)を病原体とする、乳幼児に多く認められる急性呼吸器感染症である。潜伏期間は2～8日であり、典型的には4～6日とされている。主な感染経路は、患者の咳やくしゃみなどによる飛沫感染と、ウイルスが付着した手指や物品等を介した接触感染である。生後1歳までに50%以上の人、2歳までにほぼ100%の人がRSVの初感染を受けるが、再感染によるRSウイルス感染症も普遍的に認められる。初感染の場合、発熱、鼻汁などの上気道症状が出現し、うち約20～30%で気管支炎や肺炎などの下気道症状が出現するとされる。乳幼児における肺炎の約50%がRSVによるとされ、特に早産児、心臓や肺の基礎疾患を有する児、あるいは免疫不全やダウン症候群の児は重症化しやすい傾向がある。さらに、慢性呼吸器疾患等の基礎疾患を有する高齢者においてもRSウイルス感染症の重症化リスクがあることが知られており、高齢者施設での集団発生事例も報告されている。ただし、年長の児や成人における再感染例では、重症となることは少ない。

RSウイルス感染症が重症化した場合には、酸素投与、輸液や呼吸器管理などの対症療法が主体となる。RSV感染の重症化予防のため、早産児やハイリスク児を対象に、ヒト化抗RSV-F蛋白単クローン抗体であるパリビズマブの公的医療保険の適用が認められている。また、ハイリスク児や生後初回のRSV流行期を迎えた新生児と乳幼児を対象にしたヒト化抗RSV-F蛋白単クローン抗体製剤で、より長期間の効果が期待できるニルセビマブが2024年3月に承認を受けた。さらに、60歳以上のハイリスク者や、移行抗体による乳幼児の感染予防を目的として妊産婦を対象とする組換えRSウイルスワクチンがそれぞれ承認を受けている。

RSウイルス感染症は、感染症発生動向調査の5類感染症小児科定点把握対象疾患であり、全国約3,000カ所の小児科定点医療機関から毎週報告されている。定点医療機関において、医師が症状や所見よりRSウイルス感染症を疑い、かつ検査によってRSウイルス感染症と診断された者が報告の対象となる。本疾患の発生動向調査は小児科定点医療機関のみからの報告である。

2020年は一年を通じてRSウイルス感染症の定点当たり報告数が少なく、ピークもみられなかった。しかし、2021年は第28週(5.99)、2022年は第30週(2.35)、2023年は第27週(3.38)、2024年は第28週(1.84)にピークがみられた(本号20ページ「グラフ総覧」参照)。2023年は2021～2024年の4年間でピークに達した週が最も早かった。

2025年の第1～9週の報告数は継続的に増加しており、各年の第5～9週までの定点当たり報告数を比較すると、過去5年間の同時期と比べて各週の定点当たり報告数は最も多くなっている。

2020年：第5週(0.35)、第6週(0.32)、第7週(0.27)、第8週(0.29)、第9週(0.28)  
 2021年：第5週(0.25)、第6週(0.27)、第7週(0.33)、第8週(0.41)、第9週(0.44)  
 2022年：第5週(0.34)、第6週(0.26)、第7週(0.23)、第8週(0.17)、第9週(0.20)  
 2023年：第5週(0.32)、第6週(0.30)、第7週(0.32)、第8週(0.31)、第9週(0.34)  
 2024年：第5週(0.12)、第6週(0.14)、第7週(0.15)、第8週(0.21)、第9週(0.29)  
 2025年：第5週(0.86)、第6週(0.96)、第7週(1.06)、第8週(1.21)、第9週(1.27)

2025年第9週の定点当たり報告数上位5都道府県は、山口県(5.12)、奈良県(3.68)、福井県/愛媛県(2.56)、佐賀県(2.43)、福岡県(2.35)であった。第9週までの直近5週間の定点当たり報告数上位5位の都道府県を以下に示す。

- 第5週：北海道(1.93)、大阪府(1.73)、奈良県(1.59)、山口県(1.47)、福井県(1.44)
- 第6週：山口県(2.70)、奈良県(2.09)、大阪府(1.76)、北海道(1.66)、兵庫県(1.64)
- 第7週：山口県(3.42)、福井県(2.40)、奈良県(1.97)、福岡県(1.87)、三重県(1.84)
- 第8週：山口県(4.30)、奈良県(2.74)、三重県(2.58)、兵庫県(2.30)、福岡県(2.18)
- 第9週：山口県(5.12)、奈良県(3.68)、福井県/愛媛県(2.56)、佐賀県(2.43)、福岡県(2.35)

2025年第9週現在、上位5都道府県は西日本に多いが、第3週以降、全ての都道府県から報告がある。

2025年第9週の報告数は3,984例で、例年と同様に男性(53.5%)が女性に比べて若干多かった。年齢(群)別では3歳以下が全体の88.2%、5歳以下が全体の95.5%を占め、1歳が30.1%(男性：53.2%)と最も多く、次に0歳が29.7%(男性：55.9%)、2歳が18.3%(男性：51.6%)であった。2025年第1～9週の累積報告数の分布においても、同様な傾向であった〔男性が53.7%、3歳以下が88.7%、5歳以下が95.4%、1歳が31.3%(男性：54.4%)、0歳が29.1%(男性55.0%)、2歳が18.7%(男性：51.9%)〕。

第1～9週の累積報告数において、0～3歳が占める割合は昨年と比較して概ね同様に推移していたが、4歳以上が占める割合はやや減少した。2020年と比較すると、0歳が占める割合は減少し、4歳以上が占める割合が増加した。2020～2025年の第1～9週における累積報告数(n)の年齢分布は表の通りであった。

RS ウイルス感染症：第1～9週における累積報告数の年齢分布（2020～2025年）

	0歳	1歳	2歳	3歳	4歳以上
2020年 (n=8,389)	35.0% (2,933)	32.9% (2,756)	16.9% (1,417)	7.6% (641)	7.7% (642)
2021年 (n=7,360)	18.5% (1,360)	37.0% (2,726)	26.1% (1,921)	10.4% (767)	8.0% (586)
2022年 (n=8,762)	24.0% (2,102)	32.9% (2,881)	24.1% (2,110)	11.8% (1,038)	7.2% (631)
2023年 (n=7,937)	21.5% (1,708)	29.7% (2,361)	21.3% (1,692)	12.4% (988)	15.0% (1,188)
2024年 (n=3,769)	29.7% (1,118)	28.8% (1,086)	17.3% (652)	9.0% (340)	15.2% (573)
2025年 (n=21,795)	29.1% (6,352)	31.3% (6,825)	18.7% (4,069)	9.6% (2,083)	11.3% (2,466)

\* 累積報告数は、各年第9週の集計時速報値（参照）IDWR速報データ：<https://www.niid.go.jp/niid/ja/data.html>

第1～9週の累積報告数では、2025年の累積報告数は、2020年以降で最も多く、年齢群別報告数では2025年の1歳の報告数が2020～2025年のなかで最も多かった。

また、5類全数報告対象である急性脳炎として2020～2025年に届出された症例において、検出された病原体としてRSVの記載があったのは、いずれも第9週時点で2021～2023年は各0例、2020年、2024年および2025年は各1例であった。

## おわりに

2025年のRSウイルス感染症の定点当たり報告数は、第1～9週において継続して増加しており、第9週の報告数は2020年以降、最も高い水準にあった。定点当たり報告数が大きく増加した2021年以降、報告されたRSウイルス感染症症例の年齢分布および定点当たり報告数のピークに変化が見られており、引き続き発生動向を注視する必要がある。本疾患の発生動向調査は小児科定点医療機関のみからの報告であることから、成人における本疾患の動向の評価は困難であることに留意されたい。また、2025年4月7日から急性呼吸器感染症(ARI)が感染症法上の5類感染症に位置づけられ、ARIサーベイランスが開始される。これに伴い、定点医療機関数が減少するため、評価には注意が必要である。

RSウイルス感染症においては、家族内にハイリスク者(乳幼児や慢性呼吸器疾患等の基礎疾患を有する高齢者)が存在する場合、罹患により重症となる可能性があるため、飛沫感染や接触感染に対する適切な感染予防策を講じることが重要である。飛沫感染対策としてマスク着用(乳幼児以外)を含む咳エチケット、接触感染対策として手洗いや手指衛生といった基本的な対策を徹底することが求められる。また、2023年以降に乳幼児、高齢者および妊婦を対象に承認された新たなRSVに対する予防手段の活用が推奨される。

RSウイルス感染症の感染症発生動向調査に関する詳細な情報と最新の状況については、以下を参照いただきたい：

- 感染症発生動向調査週報(IDWR) 過去10年間との比較グラフ  
<https://www.niid.go.jp/niid/ja/10/weeklygraph.html>
- IDWR 2024年第15号 注目すべき感染症 RSウイルス感染症  
<https://www.niid.go.jp/niid/ja/rs-virus-m/rs-virus-idwrc/12658-idwrc-2415.html>
- IDWR 2023年第28号 注目すべき感染症 ヘルパンギーナ・RSウイルス感染症  
<https://www.niid.go.jp/niid/ja/herpangina-m/herpangina-idwrc/11850-idwrc-2328.html>
- 感染症発生動向調査からみる2018年～2021年の我が国のRSウイルス感染症の状況  
<https://www.niid.go.jp/niid/ja/rs-virus-m/rs-virus-idwrs.html>
- IASR RSウイルス感染症 2018～2021年  
<https://www.niid.go.jp/niid/ja/rs-virus-m/rs-virus-iasrtpc/11081-506t.html>
- 厚生労働省「RSウイルス感染症」に注意しましょう。  
<https://www.mhlw.go.jp/content/001121510.pdf>
- 厚生労働省 RSウイルス感染症Q&A  
[https://www.mhlw.go.jp/bunya/kenkou/kekkaku-kansenshou19/rs\\_qa.html](https://www.mhlw.go.jp/bunya/kenkou/kekkaku-kansenshou19/rs_qa.html)

国立感染症研究所 感染症疫学センター



## 感染症関連情報

### ◆病原体情報

病原微生物検出情報(IASR)：<https://www.niid.go.jp/niid/ja/iasr.html>

### ◆海外感染症情報

厚生労働省検疫所(FORTH)：<https://www.forth.go.jp/>

#### ○スーダンウイルス病 ウガンダ共和国

[https://www.forth.go.jp/topics/2025/20250310\\_00001.html](https://www.forth.go.jp/topics/2025/20250310_00001.html)

#### ○ジカウイルス感染症－インド

[https://www.forth.go.jp/topics/2025/20250304\\_00001.html](https://www.forth.go.jp/topics/2025/20250304_00001.html)

### ◆その他

#### ○新型コロナウイルス感染症関連情報について

<https://www.niid.go.jp/niid/ja/diseases/ka/corona-virus/2019-ncov/9324-2019-ncov.html>

- ・「国内におけるSARS-CoV-2のゲノム解析」、「国立感染症研究所および地方衛生研究所等における全ゲノム解析により確認されたVOCs, VOIs, VUMs」に関しては、以下のリンクをご参照いただきたい：

「SARS-CoV-2変異株について」

<https://www.niid.go.jp/niid/ja/2019-ncov/2551-cepr/10745-cepr-topics.html>

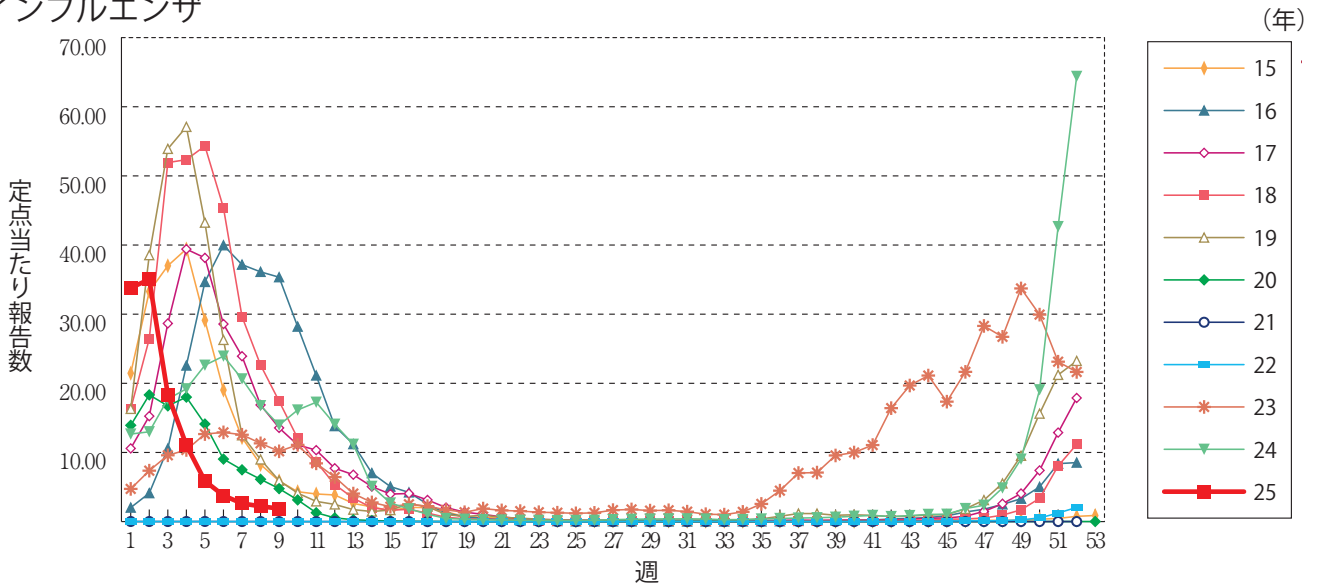
なお、本リンクは「国立感染症研究所のゲノム解析の実施状況及びPANGO系統別検出状況」の情報も含んでいる



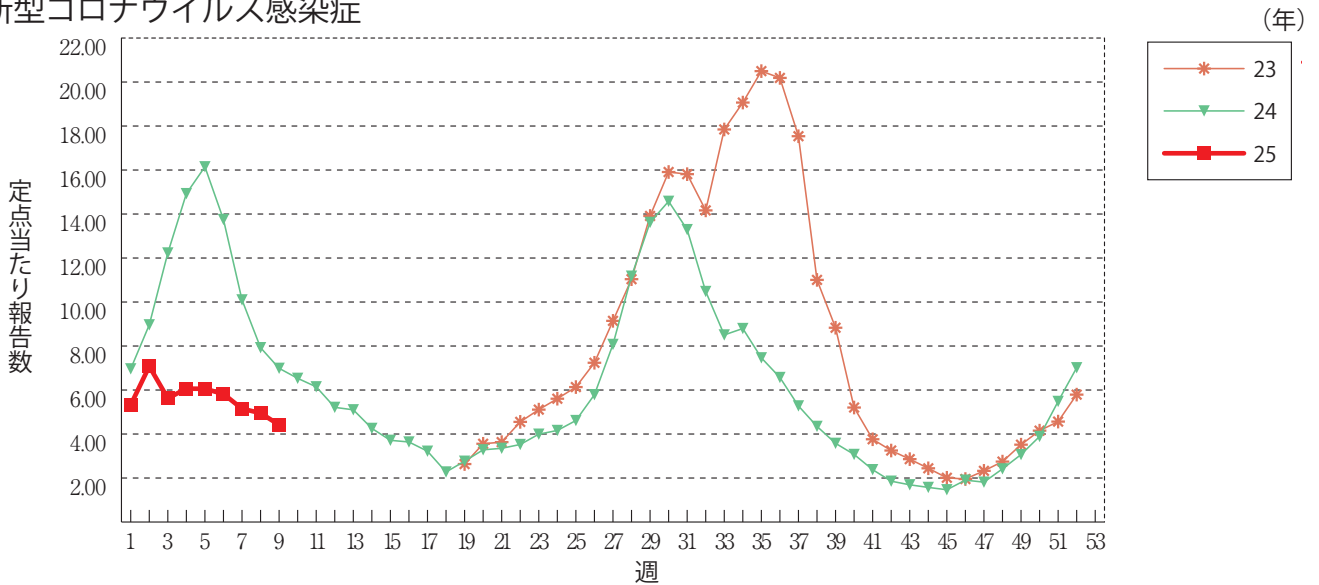
**グラフ総覧(第9週)**

※年末・年始(第52週～第1週頃)、ゴールデンウィーク(第18週頃)、お盆(第33週頃)、シルバーウィーク(第39週頃)等の週では、定点当たり報告数が減少する傾向があり解釈には注意が必要である。なお、祝日、休日の並び等によって該当する週は年によって異なる。

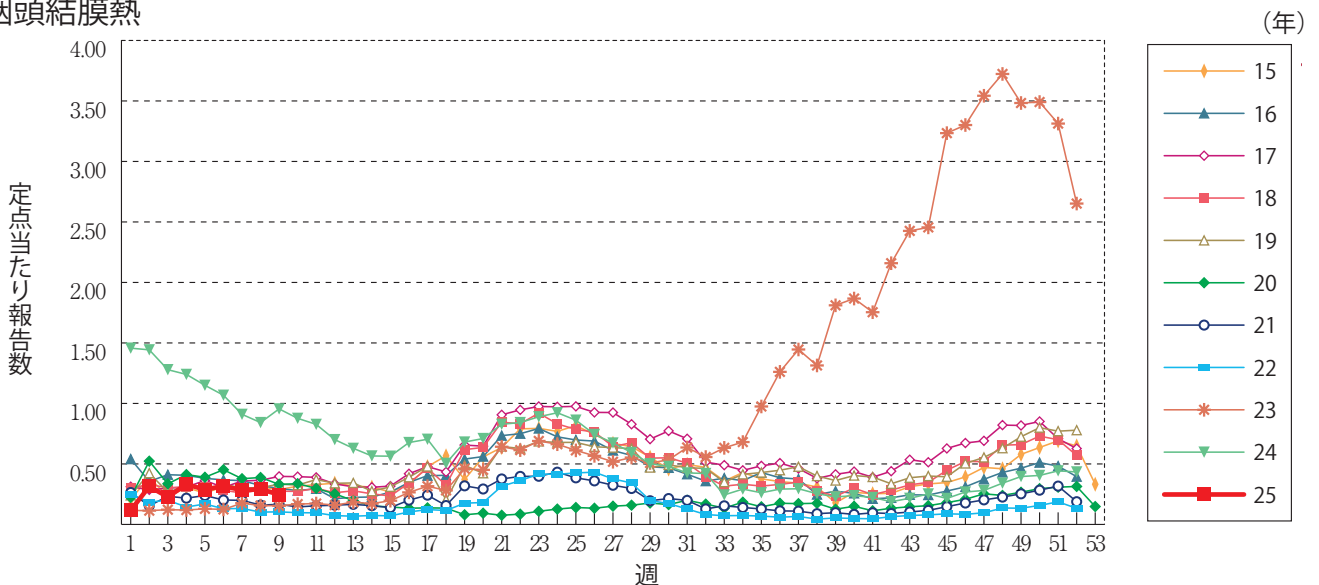
**インフルエンザ**



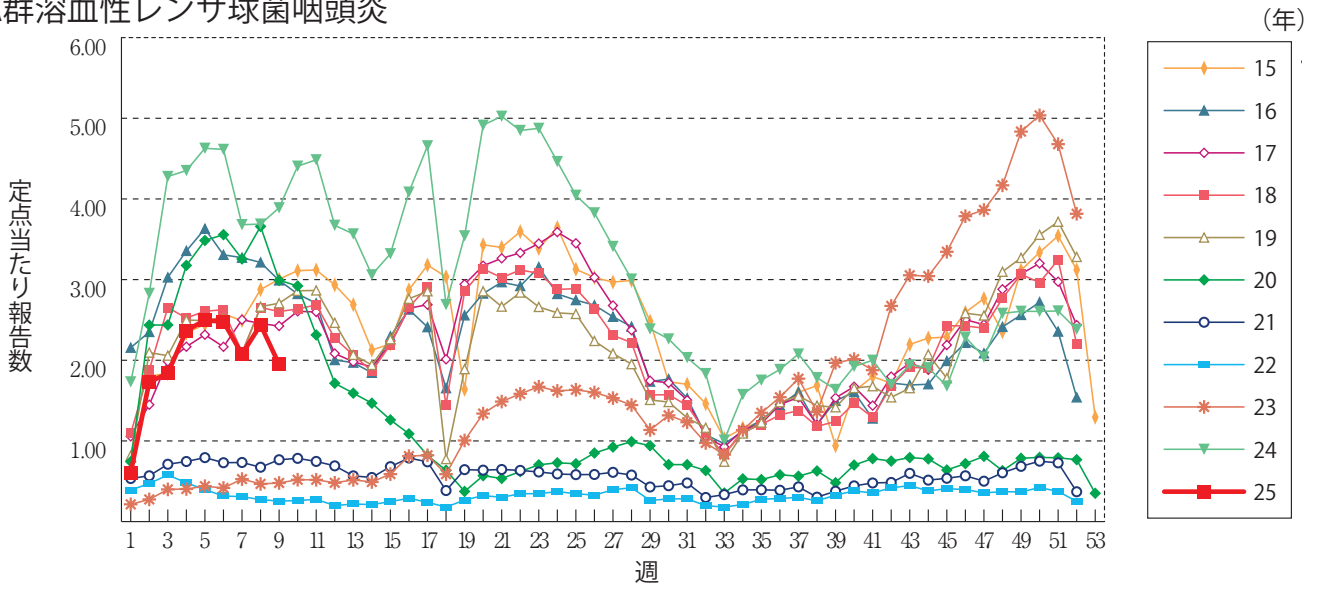
**新型コロナウイルス感染症**



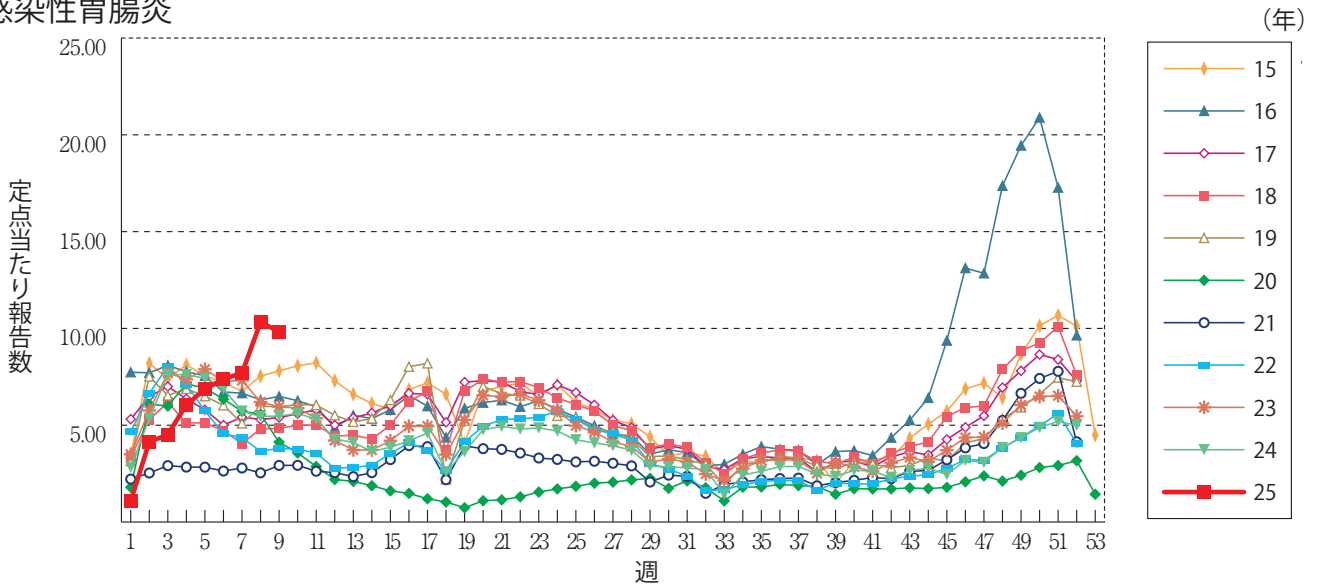
**咽頭結膜熱**



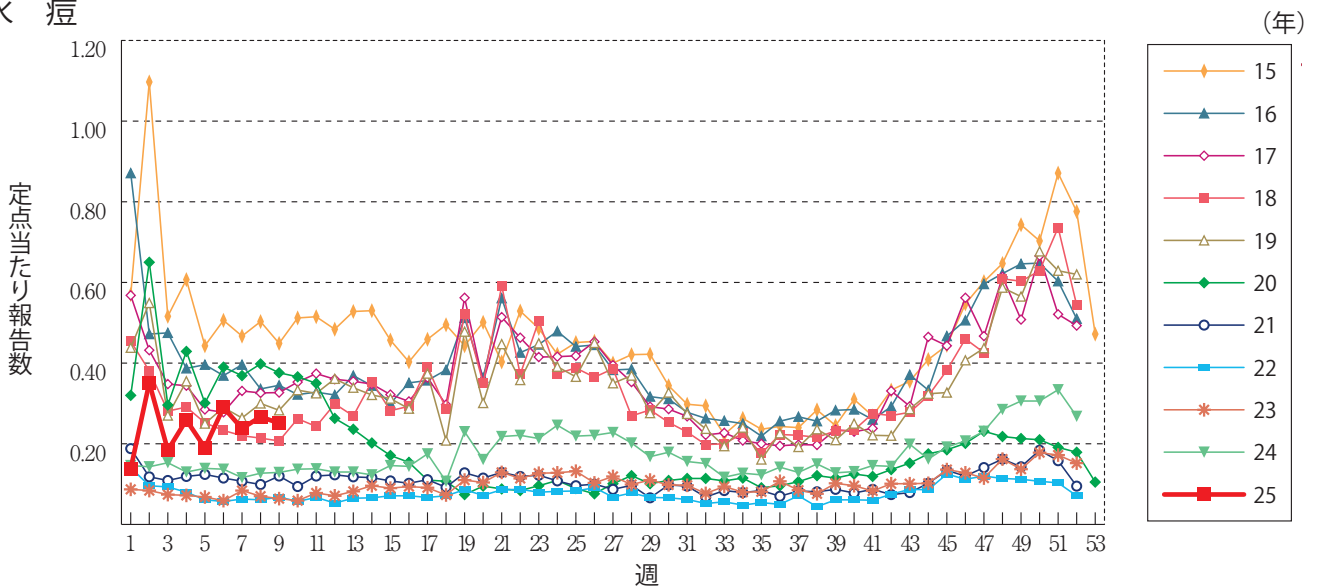
**A群溶血性レンサ球菌咽頭炎**



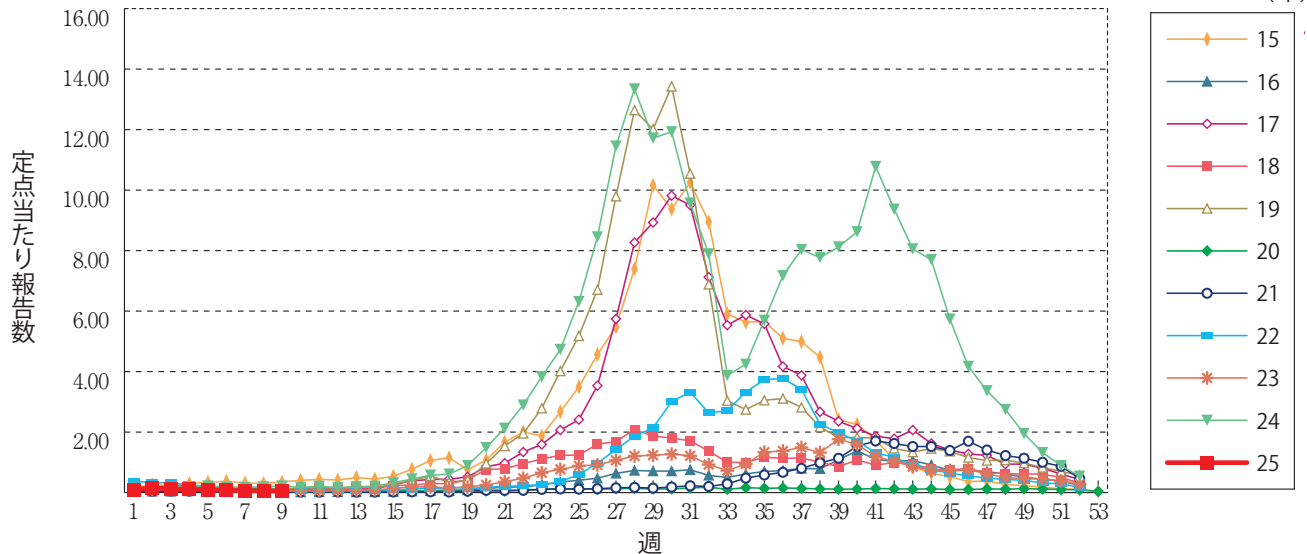
**感染性胃腸炎**



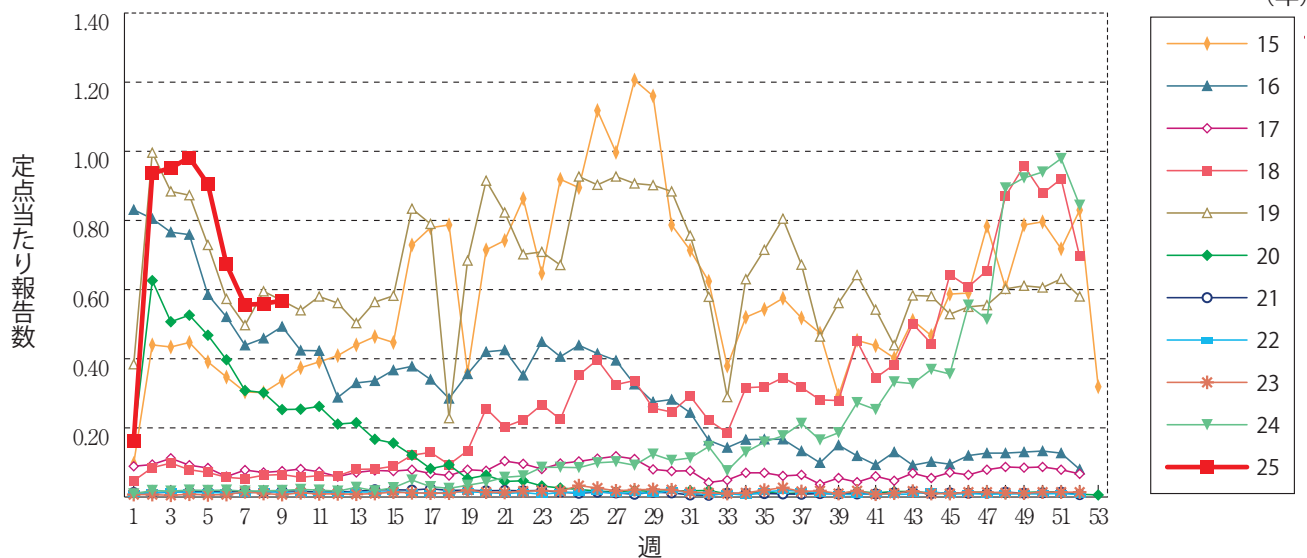
**水痘**



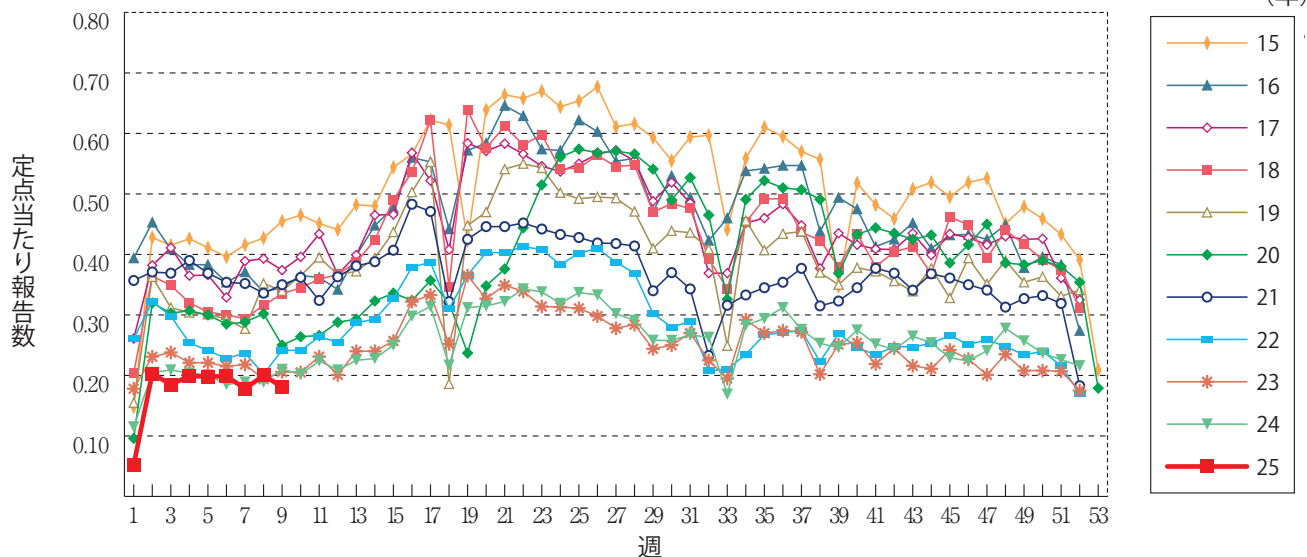
手足口病



伝染性紅斑

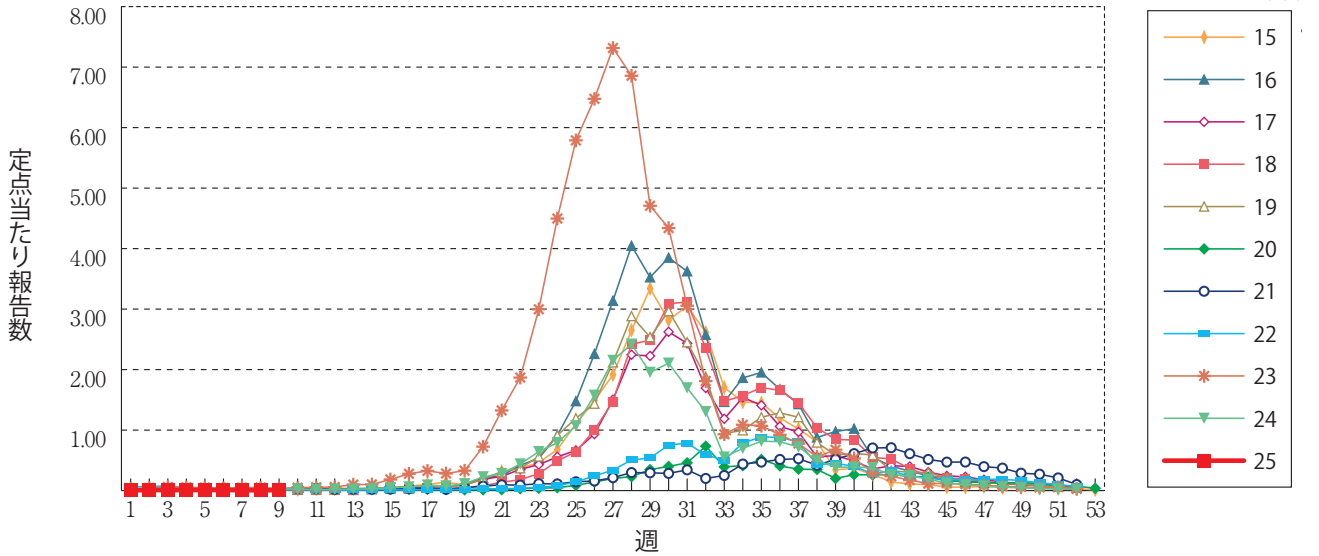


突発性発しん

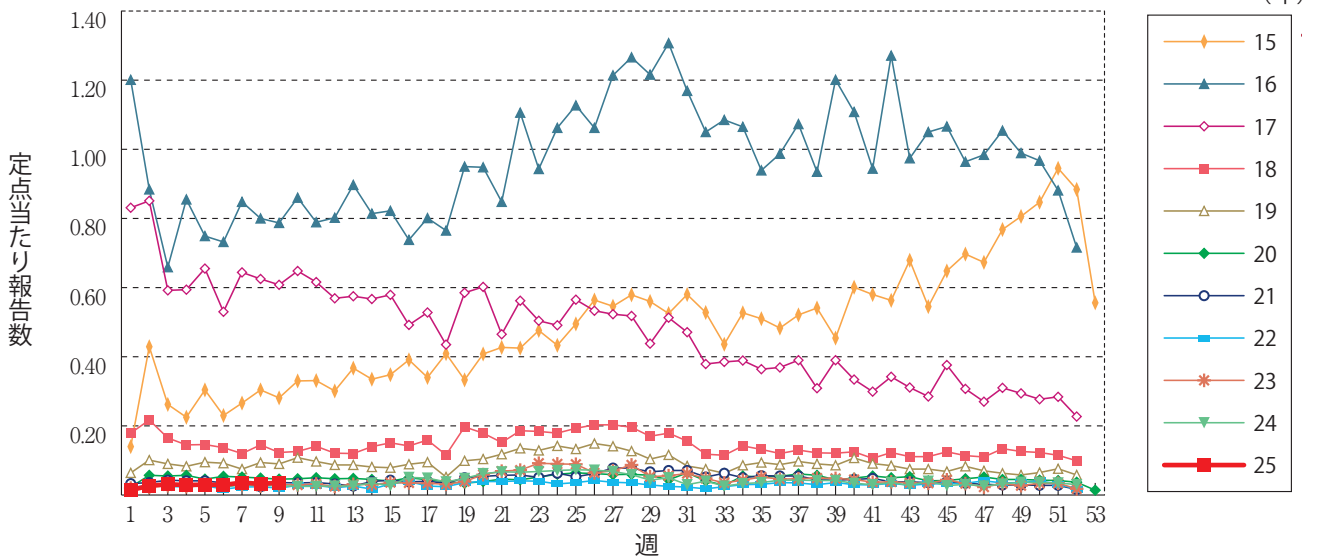




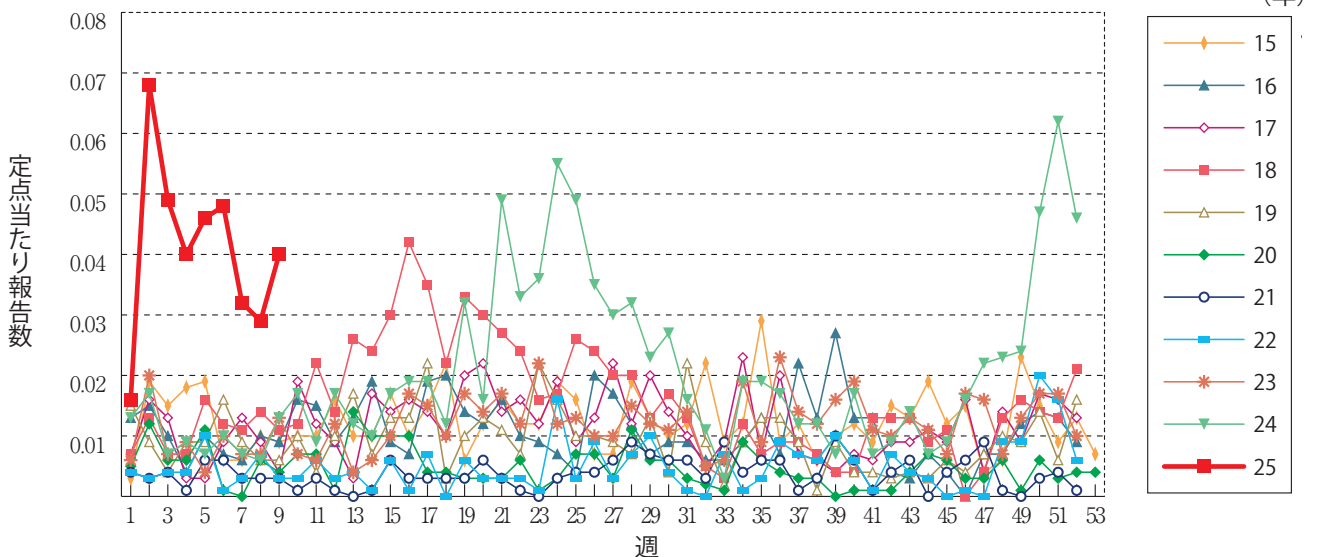
ヘルパンギーナ



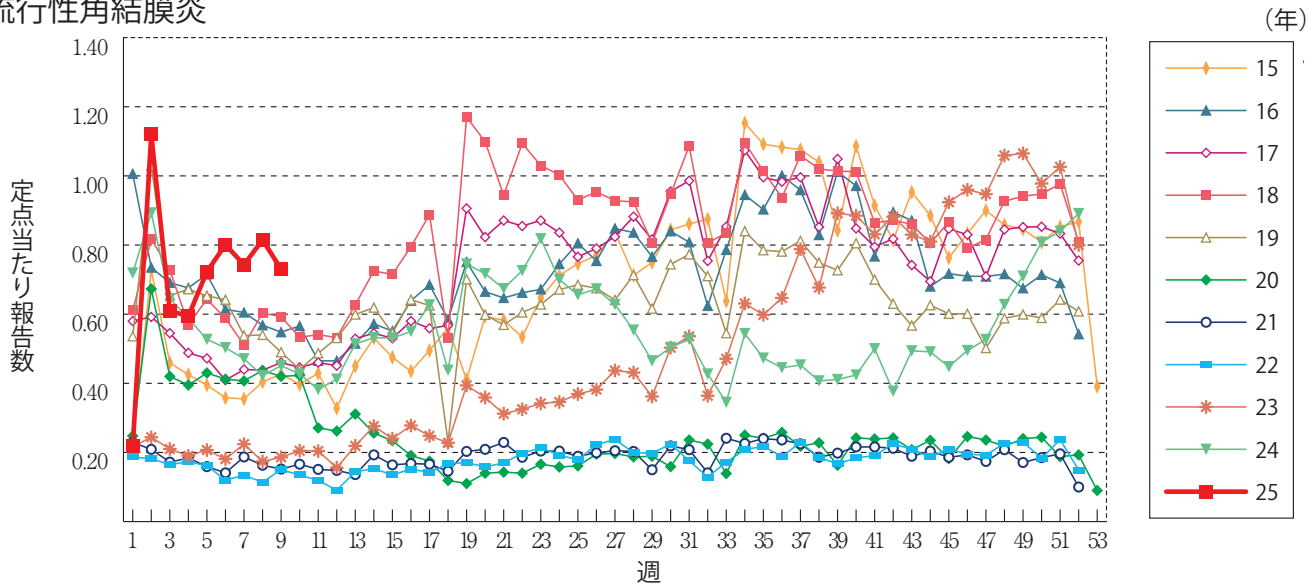
流行性耳下腺炎



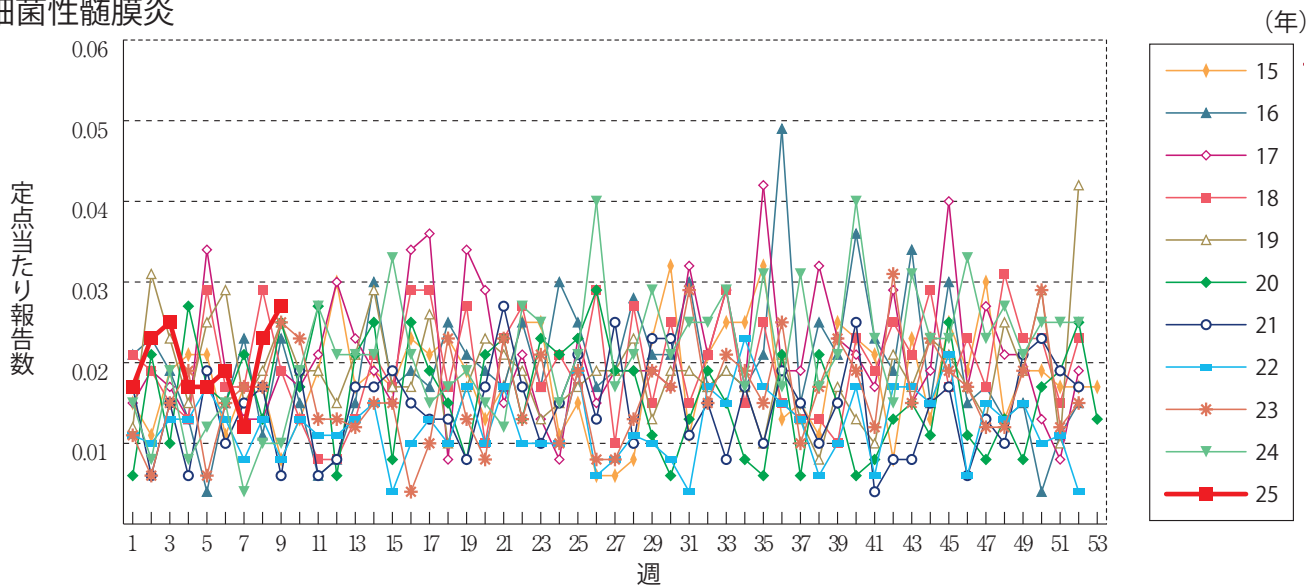
急性出血性結膜炎



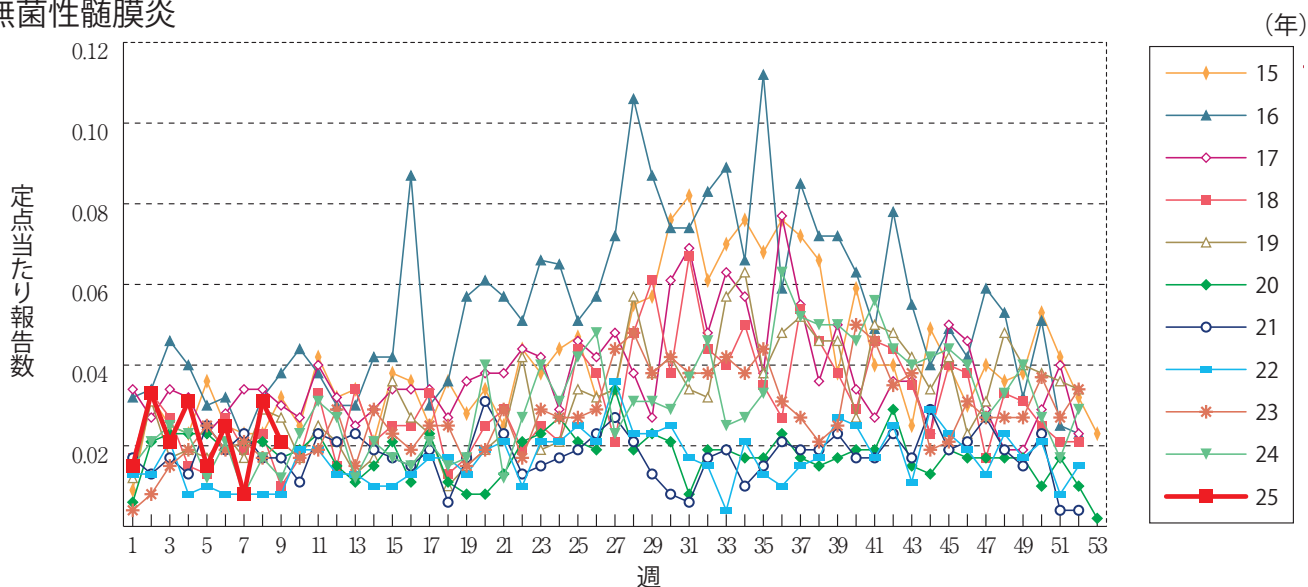
流行性角結膜炎



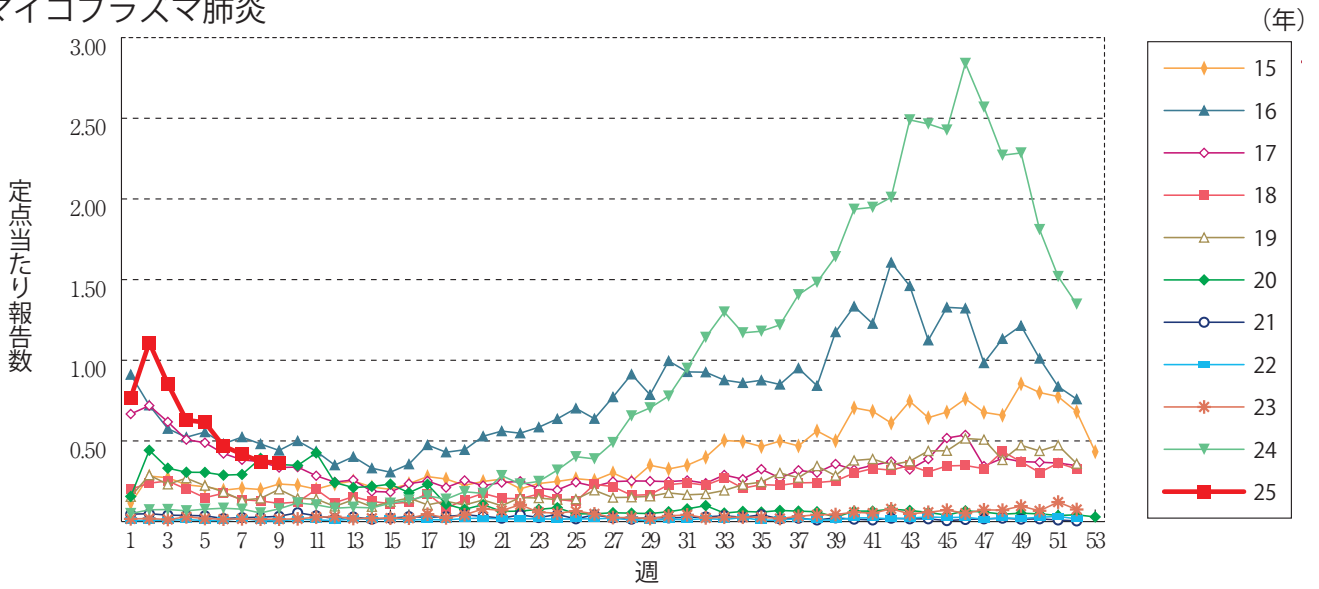
細菌性髄膜炎



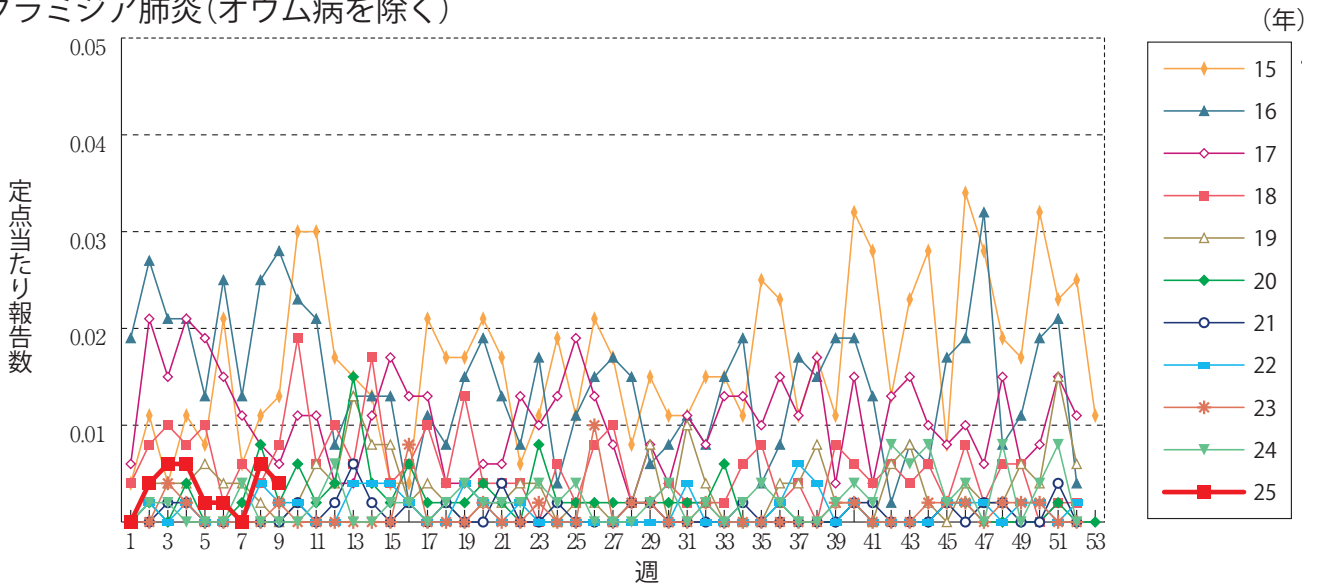
無菌性髄膜炎



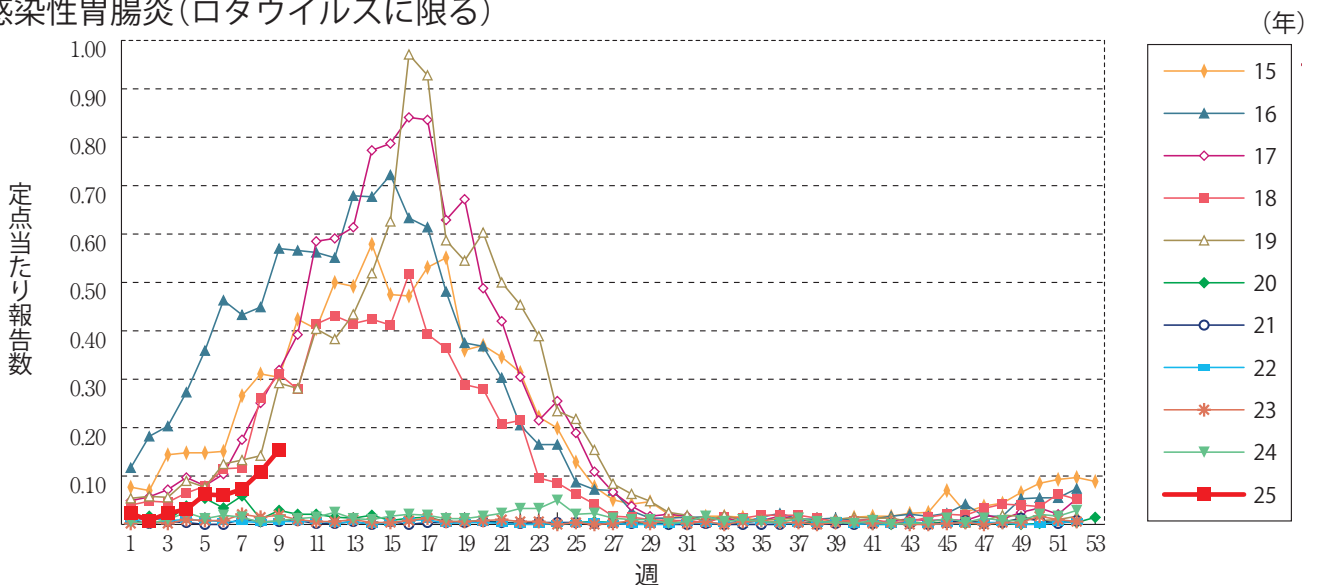
マイコプラズマ肺炎



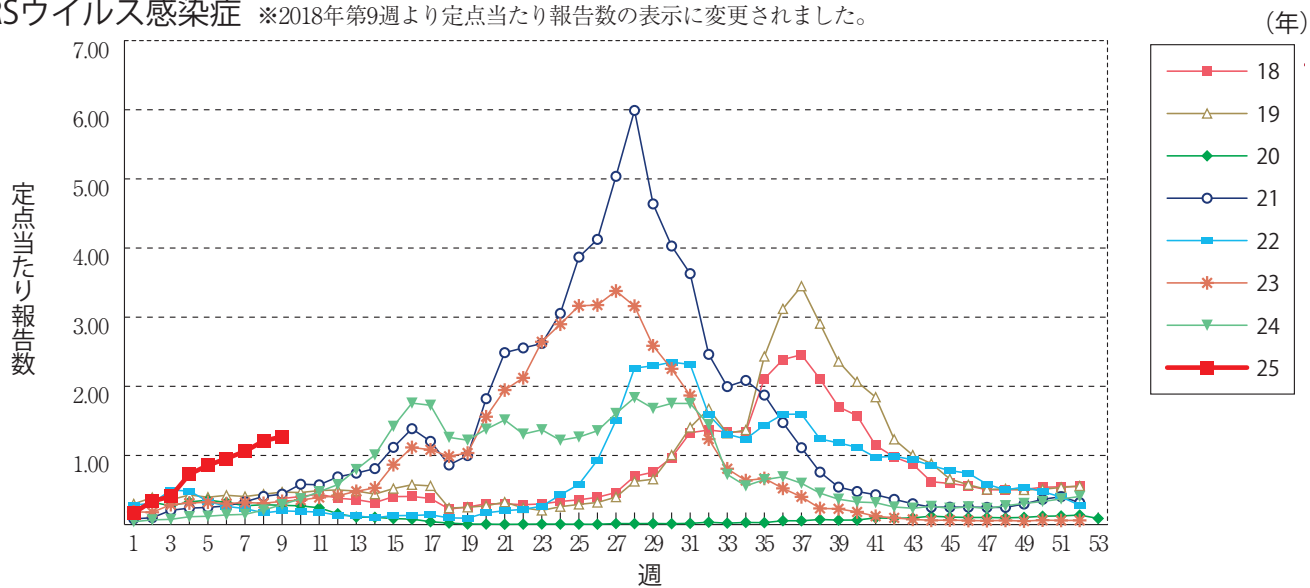
クラミジア肺炎(オウム病を除く)



感染性胃腸炎(ロタウイルスに限る)



RSウイルス感染症 ※2018年第9週より定点当たり報告数の表示に変更されました。





## 第9週のデータ

注)表中の報告数は3月5日集計分であり、その後の報告は次週以降の累積に反映されます。  
 新型インフルエンザは掲載していません。  
 新型コロナウイルス感染症は2023年5月8日より5類定点把握対象疾患に変更となりました。

報告数・累積報告数、疾病・都道府県別

2025年 第9週

	エボラ出血熱		クリミア・コンゴ出血熱		痘 瘡		南米出血熱		ペ ス ト		マールブルグ病		ラッサ熱		急性灰白髄炎		結 核	
	報告数	累積	報告数	累積	報告数	累積	報告数	累積	報告数	累積	報告数	累積	報告数	累積	報告数	累積	報告数	累積
総 数	-	-	-	-	-	-	-	-	-	-	-	-	-	-	-	-	215	2057
北海道	-	-	-	-	-	-	-	-	-	-	-	-	-	-	-	-	12	89
青森県	-	-	-	-	-	-	-	-	-	-	-	-	-	-	-	-	3	20
岩手県	-	-	-	-	-	-	-	-	-	-	-	-	-	-	-	-	3	16
宮城県	-	-	-	-	-	-	-	-	-	-	-	-	-	-	-	-	5	26
秋田県	-	-	-	-	-	-	-	-	-	-	-	-	-	-	-	-	-	5
山形県	-	-	-	-	-	-	-	-	-	-	-	-	-	-	-	-	2	12
福島県	-	-	-	-	-	-	-	-	-	-	-	-	-	-	-	-	3	40
茨城県	-	-	-	-	-	-	-	-	-	-	-	-	-	-	-	-	3	47
栃木県	-	-	-	-	-	-	-	-	-	-	-	-	-	-	-	-	2	20
群馬県	-	-	-	-	-	-	-	-	-	-	-	-	-	-	-	-	6	26
埼玉県	-	-	-	-	-	-	-	-	-	-	-	-	-	-	-	-	-	65
千葉県	-	-	-	-	-	-	-	-	-	-	-	-	-	-	-	-	13	120
東京都	-	-	-	-	-	-	-	-	-	-	-	-	-	-	-	-	37	294
神奈川県	-	-	-	-	-	-	-	-	-	-	-	-	-	-	-	-	14	118
新潟県	-	-	-	-	-	-	-	-	-	-	-	-	-	-	-	-	-	21
富山県	-	-	-	-	-	-	-	-	-	-	-	-	-	-	-	-	3	20
石川県	-	-	-	-	-	-	-	-	-	-	-	-	-	-	-	-	4	23
福井県	-	-	-	-	-	-	-	-	-	-	-	-	-	-	-	-	-	10
山梨県	-	-	-	-	-	-	-	-	-	-	-	-	-	-	-	-	3	9
長野県	-	-	-	-	-	-	-	-	-	-	-	-	-	-	-	-	3	29
岐阜県	-	-	-	-	-	-	-	-	-	-	-	-	-	-	-	-	2	46
静岡県	-	-	-	-	-	-	-	-	-	-	-	-	-	-	-	-	2	59
愛知県	-	-	-	-	-	-	-	-	-	-	-	-	-	-	-	-	13	124
三重県	-	-	-	-	-	-	-	-	-	-	-	-	-	-	-	-	2	29
滋賀県	-	-	-	-	-	-	-	-	-	-	-	-	-	-	-	-	2	16
京都府	-	-	-	-	-	-	-	-	-	-	-	-	-	-	-	-	4	50
大阪府	-	-	-	-	-	-	-	-	-	-	-	-	-	-	-	-	20	156
兵庫県	-	-	-	-	-	-	-	-	-	-	-	-	-	-	-	-	5	72
奈良県	-	-	-	-	-	-	-	-	-	-	-	-	-	-	-	-	5	18
和歌山県	-	-	-	-	-	-	-	-	-	-	-	-	-	-	-	-	-	16
鳥取県	-	-	-	-	-	-	-	-	-	-	-	-	-	-	-	-	1	6
島根県	-	-	-	-	-	-	-	-	-	-	-	-	-	-	-	-	2	20
岡山県	-	-	-	-	-	-	-	-	-	-	-	-	-	-	-	-	2	40
広島県	-	-	-	-	-	-	-	-	-	-	-	-	-	-	-	-	5	50
山口県	-	-	-	-	-	-	-	-	-	-	-	-	-	-	-	-	5	24
徳島県	-	-	-	-	-	-	-	-	-	-	-	-	-	-	-	-	2	15
香川県	-	-	-	-	-	-	-	-	-	-	-	-	-	-	-	-	2	18
愛媛県	-	-	-	-	-	-	-	-	-	-	-	-	-	-	-	-	4	15
高知県	-	-	-	-	-	-	-	-	-	-	-	-	-	-	-	-	1	10
福岡県	-	-	-	-	-	-	-	-	-	-	-	-	-	-	-	-	10	112
佐賀県	-	-	-	-	-	-	-	-	-	-	-	-	-	-	-	-	-	11
長崎県	-	-	-	-	-	-	-	-	-	-	-	-	-	-	-	-	1	13
熊本県	-	-	-	-	-	-	-	-	-	-	-	-	-	-	-	-	-	14
大分県	-	-	-	-	-	-	-	-	-	-	-	-	-	-	-	-	2	25
宮崎県	-	-	-	-	-	-	-	-	-	-	-	-	-	-	-	-	2	21
鹿児島県	-	-	-	-	-	-	-	-	-	-	-	-	-	-	-	-	3	25
沖縄県	-	-	-	-	-	-	-	-	-	-	-	-	-	-	-	-	2	42

\*病原体がSARSコロナウイルスであるものに限る。  
 \*\*病原体がMERSコロナウイルスであるものに限る。2014年7月26日より届出対象疾患となりました。  
 \*\*\*2013年5月6日より届出対象疾患となりました。

報告数・累積報告数、疾病・都道府県別

2025年 第9週

	ジフテリア		重症急性 呼吸器症候群*		中東呼吸器 症候群**		鳥インフル エンザ(H5N1)		鳥インフル エンザ(H7N9)***		コレラ		細菌性赤痢		腸管出血性 大腸菌感染症		腸チフス	
	報告数	累積	報告数	累積	報告数	累積	報告数	累積	報告数	累積	報告数	累積	報告数	累積	報告数	累積	報告数	累積
総 数	-	-	-	-	-	-	-	-	-	-	3	-	6	18	234	-	4	
北海道	-	-	-	-	-	-	-	-	-	-	-	-	-	4	27	-	-	
青森県	-	-	-	-	-	-	-	-	-	-	-	-	-	-	4	-	-	
岩手県	-	-	-	-	-	-	-	-	-	-	-	-	1	-	6	-	-	
宮城県	-	-	-	-	-	-	-	-	-	-	-	-	-	3	12	-	-	
秋田県	-	-	-	-	-	-	-	-	-	-	-	-	-	-	6	-	-	
山形県	-	-	-	-	-	-	-	-	-	-	-	-	-	2	6	-	-	
福島県	-	-	-	-	-	-	-	-	-	-	-	-	-	-	5	-	-	
茨城県	-	-	-	-	-	-	-	-	-	-	-	-	-	-	4	-	-	
栃木県	-	-	-	-	-	-	-	-	-	-	-	-	-	-	-	-	-	
群馬県	-	-	-	-	-	-	-	-	-	-	-	-	-	1	16	-	-	
埼玉県	-	-	-	-	-	-	-	-	-	-	-	-	-	-	6	-	-	
千葉県	-	-	-	-	-	-	-	-	-	-	-	-	-	3	12	-	1	
東京都	-	-	-	-	-	-	-	-	-	-	-	-	1	-	20	-	1	
神奈川県	-	-	-	-	-	-	-	-	-	-	-	-	1	-	14	-	-	
新潟県	-	-	-	-	-	-	-	-	-	-	-	-	-	-	1	-	-	
富山県	-	-	-	-	-	-	-	-	-	-	-	-	-	-	-	-	-	
石川県	-	-	-	-	-	-	-	-	-	-	-	-	-	-	3	-	-	
福井県	-	-	-	-	-	-	-	-	-	-	-	-	-	-	1	-	-	
山梨県	-	-	-	-	-	-	-	-	-	-	-	-	-	-	1	-	-	
長野県	-	-	-	-	-	-	-	-	-	-	-	-	1	1	1	-	-	
岐阜県	-	-	-	-	-	-	-	-	-	-	-	-	-	-	3	-	-	
静岡県	-	-	-	-	-	-	-	-	-	-	-	-	1	-	3	-	-	
愛知県	-	-	-	-	-	-	-	-	-	-	-	-	-	-	11	-	1	
三重県	-	-	-	-	-	-	-	-	-	-	-	-	-	-	6	-	-	
滋賀県	-	-	-	-	-	-	-	-	-	-	-	-	-	-	5	-	-	
京都府	-	-	-	-	-	-	-	-	-	-	-	-	-	-	-	-	-	
大阪府	-	-	-	-	-	-	-	-	-	-	-	-	-	-	13	-	-	
兵庫県	-	-	-	-	-	-	-	-	-	-	-	-	-	1	6	-	-	
奈良県	-	-	-	-	-	-	-	-	-	-	-	-	-	-	-	-	-	
和歌山県	-	-	-	-	-	-	-	-	-	-	-	-	-	-	-	-	-	
鳥取県	-	-	-	-	-	-	-	-	-	-	-	-	-	-	-	-	-	
島根県	-	-	-	-	-	-	-	-	-	-	-	-	-	-	-	-	-	
岡山県	-	-	-	-	-	-	-	-	-	-	-	-	-	-	7	-	-	
広島県	-	-	-	-	-	-	-	-	-	-	3	-	-	-	7	-	-	
山口県	-	-	-	-	-	-	-	-	-	-	-	-	-	-	3	-	-	
徳島県	-	-	-	-	-	-	-	-	-	-	-	-	-	-	3	-	-	
香川県	-	-	-	-	-	-	-	-	-	-	-	-	1	-	4	-	-	
愛媛県	-	-	-	-	-	-	-	-	-	-	-	-	-	-	-	-	-	
高知県	-	-	-	-	-	-	-	-	-	-	-	-	-	1	1	-	-	
福岡県	-	-	-	-	-	-	-	-	-	-	-	-	-	1	8	-	1	
佐賀県	-	-	-	-	-	-	-	-	-	-	-	-	-	1	2	-	-	
長崎県	-	-	-	-	-	-	-	-	-	-	-	-	-	-	1	-	-	
熊本県	-	-	-	-	-	-	-	-	-	-	-	-	-	-	-	-	-	
大分県	-	-	-	-	-	-	-	-	-	-	-	-	-	-	4	-	-	
宮崎県	-	-	-	-	-	-	-	-	-	-	-	-	-	-	-	-	-	
鹿児島県	-	-	-	-	-	-	-	-	-	-	-	-	-	-	2	-	-	
沖縄県	-	-	-	-	-	-	-	-	-	-	-	-	-	-	-	-	-	

\*2023年5月26日よりサル痘から感染症法上の名称が変更されました。

報告数・累積報告数、疾病・都道府県別

2025年第9週

	パラチフス		E型肝炎		ウエストナイル熱		A型肝炎		エキノコックス症		エムボックス*		黄熱		オウム病		オムスク出血熱	
	報告数	累積	報告数	累積	報告数	累積	報告数	累積	報告数	累積	報告数	累積	報告数	累積	報告数	累積	報告数	累積
総数	-	-	12	64	-	-	5	23	-	4	-	-	-	-	-	-	-	-
北海道	-	-	-	3	-	-	1	2	-	3	-	-	-	-	-	-	-	-
青森県	-	-	-	-	-	-	-	-	-	-	-	-	-	-	-	-	-	-
岩手県	-	-	-	1	-	-	-	-	-	-	-	-	-	-	-	-	-	-
宮城県	-	-	-	1	-	-	-	-	-	-	-	-	-	-	-	-	-	-
秋田県	-	-	-	-	-	-	-	-	-	-	-	-	-	-	-	-	-	-
山形県	-	-	-	1	-	-	-	-	-	-	-	-	-	-	-	-	-	-
福島県	-	-	-	-	-	-	-	-	-	-	-	-	-	-	-	-	-	-
茨城県	-	-	-	2	-	-	-	1	-	-	-	-	-	-	-	-	-	-
栃木県	-	-	-	-	-	-	-	-	-	-	-	-	-	-	-	-	-	-
群馬県	-	-	-	2	-	-	-	1	-	-	-	-	-	-	-	-	-	-
埼玉県	-	-	-	1	-	-	1	2	-	-	-	-	-	-	-	-	-	-
千葉県	-	-	1	8	-	-	-	-	-	-	-	-	-	-	-	-	-	-
東京都	-	-	3	17	-	-	-	2	-	1	-	-	-	-	-	-	-	-
神奈川県	-	-	3	9	-	-	-	-	-	-	-	-	-	-	-	-	-	-
新潟県	-	-	-	-	-	-	-	1	-	-	-	-	-	-	-	-	-	-
富山県	-	-	-	2	-	-	-	1	-	-	-	-	-	-	-	-	-	-
石川県	-	-	1	4	-	-	-	-	-	-	-	-	-	-	-	-	-	-
福井県	-	-	-	-	-	-	-	1	-	-	-	-	-	-	-	-	-	-
山梨県	-	-	-	-	-	-	-	-	-	-	-	-	-	-	-	-	-	-
長野県	-	-	-	-	-	-	-	-	-	-	-	-	-	-	-	-	-	-
岐阜県	-	-	-	2	-	-	-	-	-	-	-	-	-	-	-	-	-	-
静岡県	-	-	-	1	-	-	-	-	-	-	-	-	-	-	-	-	-	-
愛知県	-	-	1	2	-	-	1	2	-	-	-	-	-	-	-	-	-	-
三重県	-	-	-	-	-	-	-	-	-	-	-	-	-	-	-	-	-	-
滋賀県	-	-	-	-	-	-	-	-	-	-	-	-	-	-	-	-	-	-
京都府	-	-	-	1	-	-	-	1	-	-	-	-	-	-	-	-	-	-
大阪府	-	-	1	1	-	-	1	1	-	-	-	-	-	-	-	-	-	-
兵庫県	-	-	-	-	-	-	-	1	-	-	-	-	-	-	-	-	-	-
奈良県	-	-	-	-	-	-	-	1	-	-	-	-	-	-	-	-	-	-
和歌山県	-	-	-	-	-	-	-	-	-	-	-	-	-	-	-	-	-	-
鳥取県	-	-	-	-	-	-	-	-	-	-	-	-	-	-	-	-	-	-
島根県	-	-	-	-	-	-	-	-	-	-	-	-	-	-	-	-	-	-
岡山県	-	-	-	-	-	-	-	-	-	-	-	-	-	-	-	-	-	-
広島県	-	-	-	1	-	-	-	1	-	-	-	-	-	-	-	-	-	-
山口県	-	-	-	-	-	-	-	-	-	-	-	-	-	-	-	-	-	-
徳島県	-	-	-	-	-	-	-	-	-	-	-	-	-	-	-	-	-	-
香川県	-	-	-	-	-	-	-	-	-	-	-	-	-	-	-	-	-	-
愛媛県	-	-	-	-	-	-	-	-	-	-	-	-	-	-	-	-	-	-
高知県	-	-	-	-	-	-	-	-	-	-	-	-	-	-	-	-	-	-
福岡県	-	-	1	1	-	-	1	4	-	-	-	-	-	-	-	-	-	-
佐賀県	-	-	-	-	-	-	-	-	-	-	-	-	-	-	-	-	-	-
長崎県	-	-	-	-	-	-	-	-	-	-	-	-	-	-	-	-	-	-
熊本県	-	-	-	-	-	-	-	-	-	-	-	-	-	-	-	-	-	-
大分県	-	-	1	2	-	-	-	1	-	-	-	-	-	-	-	-	-	-
宮崎県	-	-	-	2	-	-	-	-	-	-	-	-	-	-	-	-	-	-
鹿児島県	-	-	-	-	-	-	-	-	-	-	-	-	-	-	-	-	-	-
沖縄県	-	-	-	-	-	-	-	-	-	-	-	-	-	-	-	-	-	-

\*2016年2月15日より届出対象疾患となりました。

\*\*2013年3月4日より届出対象疾患となりました。

報告数・累積報告数，疾病・都道府県別

2025年 第9週

	回帰熱		キヤサナル 森林病		Q熱		狂犬病		コクシジ オイデス症		ジカウイルス 感染症*		重症熱性血小板 減少症候群**		腎症候性出血熱		西部ウマ脳炎	
	報告数	累積	報告数	累積	報告数	累積	報告数	累積	報告数	累積	報告数	累積	報告数	累積	報告数	累積	報告数	累積
総数	-	1	-	-	-	-	-	-	-	1	-	-	-	-	-	-	-	-
北海道	-	1	-	-	-	-	-	-	-	-	-	-	-	-	-	-	-	-
青森県	-	-	-	-	-	-	-	-	-	-	-	-	-	-	-	-	-	-
岩手県	-	-	-	-	-	-	-	-	-	-	-	-	-	-	-	-	-	-
宮城県	-	-	-	-	-	-	-	-	-	-	-	-	-	-	-	-	-	-
秋田県	-	-	-	-	-	-	-	-	-	-	-	-	-	-	-	-	-	-
山形県	-	-	-	-	-	-	-	-	-	-	-	-	-	-	-	-	-	-
福島県	-	-	-	-	-	-	-	-	-	-	-	-	-	-	-	-	-	-
茨城県	-	-	-	-	-	-	-	-	-	-	-	-	-	-	-	-	-	-
栃木県	-	-	-	-	-	-	-	-	-	-	-	-	-	-	-	-	-	-
群馬県	-	-	-	-	-	-	-	-	-	-	-	-	-	-	-	-	-	-
埼玉県	-	-	-	-	-	-	-	-	-	-	-	-	-	-	-	-	-	-
千葉県	-	-	-	-	-	-	-	-	-	1	-	-	-	-	-	-	-	-
東京都	-	-	-	-	-	-	-	-	-	-	-	-	-	-	-	-	-	-
神奈川県	-	-	-	-	-	-	-	-	-	-	-	-	-	-	-	-	-	-
新潟県	-	-	-	-	-	-	-	-	-	-	-	-	-	-	-	-	-	-
富山県	-	-	-	-	-	-	-	-	-	-	-	-	-	-	-	-	-	-
石川県	-	-	-	-	-	-	-	-	-	-	-	-	-	-	-	-	-	-
福井県	-	-	-	-	-	-	-	-	-	-	-	-	-	-	-	-	-	-
山梨県	-	-	-	-	-	-	-	-	-	-	-	-	-	-	-	-	-	-
長野県	-	-	-	-	-	-	-	-	-	-	-	-	-	-	-	-	-	-
岐阜県	-	-	-	-	-	-	-	-	-	-	-	-	-	-	-	-	-	-
静岡県	-	-	-	-	-	-	-	-	-	-	-	-	-	-	-	-	-	-
愛知県	-	-	-	-	-	-	-	-	-	-	-	-	-	-	-	-	-	-
三重県	-	-	-	-	-	-	-	-	-	-	-	-	-	-	-	-	-	-
滋賀県	-	-	-	-	-	-	-	-	-	-	-	-	-	-	-	-	-	-
京都府	-	-	-	-	-	-	-	-	-	-	-	-	-	-	-	-	-	-
大阪府	-	-	-	-	-	-	-	-	-	-	-	-	-	-	-	-	-	-
兵庫県	-	-	-	-	-	-	-	-	-	-	-	-	-	-	-	-	-	-
奈良県	-	-	-	-	-	-	-	-	-	-	-	-	-	-	-	-	-	-
和歌山県	-	-	-	-	-	-	-	-	-	-	-	-	-	-	-	-	-	-
鳥取県	-	-	-	-	-	-	-	-	-	-	-	-	-	-	-	-	-	-
島根県	-	-	-	-	-	-	-	-	-	-	-	-	-	-	-	-	-	-
岡山県	-	-	-	-	-	-	-	-	-	-	-	-	-	-	-	-	-	-
広島県	-	-	-	-	-	-	-	-	-	-	-	-	-	-	-	-	-	-
山口県	-	-	-	-	-	-	-	-	-	-	-	-	-	-	-	-	-	-
徳島県	-	-	-	-	-	-	-	-	-	-	-	-	-	-	-	-	-	-
香川県	-	-	-	-	-	-	-	-	-	-	-	-	-	-	-	-	-	-
愛媛県	-	-	-	-	-	-	-	-	-	-	-	-	-	-	-	-	-	-
高知県	-	-	-	-	-	-	-	-	-	-	-	-	-	-	-	-	-	-
福岡県	-	-	-	-	-	-	-	-	-	-	-	-	-	-	-	-	-	-
佐賀県	-	-	-	-	-	-	-	-	-	-	-	-	-	-	-	-	-	-
長崎県	-	-	-	-	-	-	-	-	-	-	-	-	-	-	-	-	-	-
熊本県	-	-	-	-	-	-	-	-	-	-	-	-	-	-	-	-	-	-
大分県	-	-	-	-	-	-	-	-	-	-	-	-	-	-	-	-	-	-
宮崎県	-	-	-	-	-	-	-	-	-	-	-	-	-	-	-	-	-	-
鹿児島県	-	-	-	-	-	-	-	-	-	-	-	-	-	-	-	-	-	-
沖縄県	-	-	-	-	-	-	-	-	-	-	-	-	-	-	-	-	-	-



\*鳥インフルエンザ(H5N1及びH7N9)を除く。

報告数・累積報告数，疾病・都道府県別

2025年 第9週

	ダニ媒介脳炎		炭 疽		チクングニア熱		つつが虫病		デング熱		東部ウマ脳炎		鳥インフルエンザ*		ニパウイルス感染症		日本紅斑熱	
	報告数	累積	報告数	累積	報告数	累積	報告数	累積	報告数	累積	報告数	累積	報告数	累積	報告数	累積	報告数	累積
総 数	-	-	-	-	-	3	-	31	1	26	-	-	-	-	-	-	-	1
北海道	-	-	-	-	-	-	-	-	-	1	-	-	-	-	-	-	-	-
青森県	-	-	-	-	-	-	-	1	-	-	-	-	-	-	-	-	-	-
岩手県	-	-	-	-	-	-	-	-	-	-	-	-	-	-	-	-	-	-
宮城県	-	-	-	-	-	-	-	-	-	-	-	-	-	-	-	-	-	-
秋田県	-	-	-	-	-	-	-	-	-	-	-	-	-	-	-	-	-	-
山形県	-	-	-	-	-	-	-	-	-	-	-	-	-	-	-	-	-	-
福島県	-	-	-	-	-	-	-	-	-	-	-	-	-	-	-	-	-	-
茨城県	-	-	-	-	-	-	-	2	-	-	-	-	-	-	-	-	-	-
栃木県	-	-	-	-	-	-	-	-	-	-	-	-	-	-	-	-	-	-
群馬県	-	-	-	-	-	1	-	1	-	1	-	-	-	-	-	-	-	-
埼玉県	-	-	-	-	-	-	-	1	-	-	-	-	-	-	-	-	-	-
千葉県	-	-	-	-	-	1	-	6	-	-	-	-	-	-	-	-	-	-
東京都	-	-	-	-	-	-	-	3	1	10	-	-	-	-	-	-	-	-
神奈川県	-	-	-	-	-	-	-	-	-	2	-	-	-	-	-	-	-	-
新潟県	-	-	-	-	-	-	-	-	-	-	-	-	-	-	-	-	-	-
富山県	-	-	-	-	-	-	-	-	-	-	-	-	-	-	-	-	-	-
石川県	-	-	-	-	-	-	-	-	-	-	-	-	-	-	-	-	-	-
福井県	-	-	-	-	-	-	-	-	-	-	-	-	-	-	-	-	-	-
山梨県	-	-	-	-	-	-	-	-	-	-	-	-	-	-	-	-	-	-
長野県	-	-	-	-	-	-	-	-	-	-	-	-	-	-	-	-	-	-
岐阜県	-	-	-	-	-	-	-	2	-	2	-	-	-	-	-	-	-	-
静岡県	-	-	-	-	-	-	-	1	-	-	-	-	-	-	-	-	-	-
愛知県	-	-	-	-	-	-	-	-	-	-	-	-	-	-	-	-	-	-
三重県	-	-	-	-	-	-	-	1	-	1	-	-	-	-	-	-	-	1
滋賀県	-	-	-	-	-	-	-	-	-	-	-	-	-	-	-	-	-	-
京都府	-	-	-	-	-	-	-	-	-	-	-	-	-	-	-	-	-	-
大阪府	-	-	-	-	-	1	-	-	-	2	-	-	-	-	-	-	-	-
兵庫県	-	-	-	-	-	-	-	-	-	3	-	-	-	-	-	-	-	-
奈良県	-	-	-	-	-	-	-	1	-	-	-	-	-	-	-	-	-	-
和歌山県	-	-	-	-	-	-	-	-	-	-	-	-	-	-	-	-	-	-
鳥取県	-	-	-	-	-	-	-	1	-	-	-	-	-	-	-	-	-	-
島根県	-	-	-	-	-	-	-	-	-	-	-	-	-	-	-	-	-	-
岡山県	-	-	-	-	-	-	-	-	-	-	-	-	-	-	-	-	-	-
広島県	-	-	-	-	-	-	-	-	-	2	-	-	-	-	-	-	-	-
山口県	-	-	-	-	-	-	-	-	-	-	-	-	-	-	-	-	-	-
徳島県	-	-	-	-	-	-	-	-	-	-	-	-	-	-	-	-	-	-
香川県	-	-	-	-	-	-	-	-	-	-	-	-	-	-	-	-	-	-
愛媛県	-	-	-	-	-	-	-	-	-	-	-	-	-	-	-	-	-	-
高知県	-	-	-	-	-	-	-	-	-	-	-	-	-	-	-	-	-	-
福岡県	-	-	-	-	-	-	-	-	-	2	-	-	-	-	-	-	-	-
佐賀県	-	-	-	-	-	-	-	-	-	-	-	-	-	-	-	-	-	-
長崎県	-	-	-	-	-	-	-	-	-	-	-	-	-	-	-	-	-	-
熊本県	-	-	-	-	-	-	-	-	-	-	-	-	-	-	-	-	-	-
大分県	-	-	-	-	-	-	-	2	-	-	-	-	-	-	-	-	-	-
宮崎県	-	-	-	-	-	-	-	3	-	-	-	-	-	-	-	-	-	-
鹿児島県	-	-	-	-	-	-	-	5	-	-	-	-	-	-	-	-	-	-
沖縄県	-	-	-	-	-	-	-	1	-	-	-	-	-	-	-	-	-	-

報告数・累積報告数，疾病・都道府県別

2025年 第9週

	日本脳炎		ハンタウイルス 肺症候群		Bウイルス病		鼻 疽		ブルセラ症		ベネズエラ ウマ脳炎		ヘンドラウイルス 感 染 症		発しんチフス		ボツリヌス症		
	報告数	累積	報告数	累積	報告数	累積	報告数	累積	報告数	累積	報告数	累積	報告数	累積	報告数	累積	報告数	累積	
総 数	-	-	-	-	-	-	-	-	-	-	-	-	-	-	-	-	-	-	1
北海道	-	-	-	-	-	-	-	-	-	-	-	-	-	-	-	-	-	-	-
青森県	-	-	-	-	-	-	-	-	-	-	-	-	-	-	-	-	-	-	-
岩手県	-	-	-	-	-	-	-	-	-	-	-	-	-	-	-	-	-	-	-
宮城県	-	-	-	-	-	-	-	-	-	-	-	-	-	-	-	-	-	-	-
秋田県	-	-	-	-	-	-	-	-	-	-	-	-	-	-	-	-	-	-	-
山形県	-	-	-	-	-	-	-	-	-	-	-	-	-	-	-	-	-	-	-
福島県	-	-	-	-	-	-	-	-	-	-	-	-	-	-	-	-	-	-	-
茨城県	-	-	-	-	-	-	-	-	-	-	-	-	-	-	-	-	-	-	-
栃木県	-	-	-	-	-	-	-	-	-	-	-	-	-	-	-	-	-	-	-
群馬県	-	-	-	-	-	-	-	-	-	-	-	-	-	-	-	-	-	-	-
埼玉県	-	-	-	-	-	-	-	-	-	-	-	-	-	-	-	-	-	-	-
千葉県	-	-	-	-	-	-	-	-	-	-	-	-	-	-	-	-	-	-	-
東京都	-	-	-	-	-	-	-	-	-	-	-	-	-	-	-	-	-	-	-
神奈川県	-	-	-	-	-	-	-	-	-	-	-	-	-	-	-	-	-	-	-
新潟県	-	-	-	-	-	-	-	-	-	-	-	-	-	-	-	-	-	-	1
富山県	-	-	-	-	-	-	-	-	-	-	-	-	-	-	-	-	-	-	-
石川県	-	-	-	-	-	-	-	-	-	-	-	-	-	-	-	-	-	-	-
福井県	-	-	-	-	-	-	-	-	-	-	-	-	-	-	-	-	-	-	-
山梨県	-	-	-	-	-	-	-	-	-	-	-	-	-	-	-	-	-	-	-
長野県	-	-	-	-	-	-	-	-	-	-	-	-	-	-	-	-	-	-	-
岐阜県	-	-	-	-	-	-	-	-	-	-	-	-	-	-	-	-	-	-	-
静岡県	-	-	-	-	-	-	-	-	-	-	-	-	-	-	-	-	-	-	-
愛知県	-	-	-	-	-	-	-	-	-	-	-	-	-	-	-	-	-	-	-
三重県	-	-	-	-	-	-	-	-	-	-	-	-	-	-	-	-	-	-	-
滋賀県	-	-	-	-	-	-	-	-	-	-	-	-	-	-	-	-	-	-	-
京都府	-	-	-	-	-	-	-	-	-	-	-	-	-	-	-	-	-	-	-
大阪府	-	-	-	-	-	-	-	-	-	-	-	-	-	-	-	-	-	-	-
兵庫県	-	-	-	-	-	-	-	-	-	-	-	-	-	-	-	-	-	-	-
奈良県	-	-	-	-	-	-	-	-	-	-	-	-	-	-	-	-	-	-	-
和歌山県	-	-	-	-	-	-	-	-	-	-	-	-	-	-	-	-	-	-	-
鳥取県	-	-	-	-	-	-	-	-	-	-	-	-	-	-	-	-	-	-	-
島根県	-	-	-	-	-	-	-	-	-	-	-	-	-	-	-	-	-	-	-
岡山県	-	-	-	-	-	-	-	-	-	-	-	-	-	-	-	-	-	-	-
広島県	-	-	-	-	-	-	-	-	-	-	-	-	-	-	-	-	-	-	-
山口県	-	-	-	-	-	-	-	-	-	-	-	-	-	-	-	-	-	-	-
徳島県	-	-	-	-	-	-	-	-	-	-	-	-	-	-	-	-	-	-	-
香川県	-	-	-	-	-	-	-	-	-	-	-	-	-	-	-	-	-	-	-
愛媛県	-	-	-	-	-	-	-	-	-	-	-	-	-	-	-	-	-	-	-
高知県	-	-	-	-	-	-	-	-	-	-	-	-	-	-	-	-	-	-	-
福岡県	-	-	-	-	-	-	-	-	-	-	-	-	-	-	-	-	-	-	-
佐賀県	-	-	-	-	-	-	-	-	-	-	-	-	-	-	-	-	-	-	-
長崎県	-	-	-	-	-	-	-	-	-	-	-	-	-	-	-	-	-	-	-
熊本県	-	-	-	-	-	-	-	-	-	-	-	-	-	-	-	-	-	-	-
大分県	-	-	-	-	-	-	-	-	-	-	-	-	-	-	-	-	-	-	-
宮崎県	-	-	-	-	-	-	-	-	-	-	-	-	-	-	-	-	-	-	-
鹿児島県	-	-	-	-	-	-	-	-	-	-	-	-	-	-	-	-	-	-	-
沖縄県	-	-	-	-	-	-	-	-	-	-	-	-	-	-	-	-	-	-	-

報告数・累積報告数, 疾病・都道府県別

2025年 第9週

	マラリア		野 兎 病		ライム病		リッサウイルス 感 染 症		リフトバレー熱		類 鼻 疽		レジオネラ症		レプトスピラ症		ロッキー山 紅 斑 熱	
	報告数	累積	報告数	累積	報告数	累積	報告数	累積	報告数	累積	報告数	累積	報告数	累積	報告数	累積	報告数	累積
総 数	-	4	-	-	-	-	-	-	-	-	-	-	32	274	-	-	-	-
北海道	-	-	-	-	-	-	-	-	-	-	-	-	2	5	-	-	-	-
青森県	-	-	-	-	-	-	-	-	-	-	-	-	-	2	-	-	-	-
岩手県	-	-	-	-	-	-	-	-	-	-	-	-	-	1	-	-	-	-
宮城県	-	-	-	-	-	-	-	-	-	-	-	-	1	6	-	-	-	-
秋田県	-	-	-	-	-	-	-	-	-	-	-	-	1	4	-	-	-	-
山形県	-	-	-	-	-	-	-	-	-	-	-	-	-	2	-	-	-	-
福島県	-	-	-	-	-	-	-	-	-	-	-	-	-	3	-	-	-	-
茨城県	-	-	-	-	-	-	-	-	-	-	-	-	-	5	-	-	-	-
栃木県	-	-	-	-	-	-	-	-	-	-	-	-	-	6	-	-	-	-
群馬県	-	-	-	-	-	-	-	-	-	-	-	-	1	7	-	-	-	-
埼玉県	-	-	-	-	-	-	-	-	-	-	-	-	1	14	-	-	-	-
千葉県	-	-	-	-	-	-	-	-	-	-	-	-	3	16	-	-	-	-
東京都	-	2	-	-	-	-	-	-	-	-	-	-	1	25	-	-	-	-
神奈川県	-	1	-	-	-	-	-	-	-	-	-	-	4	18	-	-	-	-
新潟県	-	-	-	-	-	-	-	-	-	-	-	-	-	9	-	-	-	-
富山県	-	-	-	-	-	-	-	-	-	-	-	-	-	1	-	-	-	-
石川県	-	-	-	-	-	-	-	-	-	-	-	-	-	5	-	-	-	-
福井県	-	-	-	-	-	-	-	-	-	-	-	-	-	3	-	-	-	-
山梨県	-	-	-	-	-	-	-	-	-	-	-	-	-	2	-	-	-	-
長野県	-	-	-	-	-	-	-	-	-	-	-	-	1	3	-	-	-	-
岐阜県	-	1	-	-	-	-	-	-	-	-	-	-	1	8	-	-	-	-
静岡県	-	-	-	-	-	-	-	-	-	-	-	-	1	15	-	-	-	-
愛知県	-	-	-	-	-	-	-	-	-	-	-	-	-	23	-	-	-	-
三重県	-	-	-	-	-	-	-	-	-	-	-	-	1	7	-	-	-	-
滋賀県	-	-	-	-	-	-	-	-	-	-	-	-	-	2	-	-	-	-
京都府	-	-	-	-	-	-	-	-	-	-	-	-	1	4	-	-	-	-
大阪府	-	-	-	-	-	-	-	-	-	-	-	-	3	15	-	-	-	-
兵庫県	-	-	-	-	-	-	-	-	-	-	-	-	1	9	-	-	-	-
奈良県	-	-	-	-	-	-	-	-	-	-	-	-	1	3	-	-	-	-
和歌山県	-	-	-	-	-	-	-	-	-	-	-	-	-	1	-	-	-	-
鳥取県	-	-	-	-	-	-	-	-	-	-	-	-	-	3	-	-	-	-
島根県	-	-	-	-	-	-	-	-	-	-	-	-	-	-	-	-	-	-
岡山県	-	-	-	-	-	-	-	-	-	-	-	-	-	6	-	-	-	-
広島県	-	-	-	-	-	-	-	-	-	-	-	-	2	9	-	-	-	-
山口県	-	-	-	-	-	-	-	-	-	-	-	-	2	2	-	-	-	-
徳島県	-	-	-	-	-	-	-	-	-	-	-	-	-	2	-	-	-	-
香川県	-	-	-	-	-	-	-	-	-	-	-	-	-	1	-	-	-	-
愛媛県	-	-	-	-	-	-	-	-	-	-	-	-	-	1	-	-	-	-
高知県	-	-	-	-	-	-	-	-	-	-	-	-	-	-	-	-	-	-
福岡県	-	-	-	-	-	-	-	-	-	-	-	-	1	9	-	-	-	-
佐賀県	-	-	-	-	-	-	-	-	-	-	-	-	-	2	-	-	-	-
長崎県	-	-	-	-	-	-	-	-	-	-	-	-	-	1	-	-	-	-
熊本県	-	-	-	-	-	-	-	-	-	-	-	-	1	3	-	-	-	-
大分県	-	-	-	-	-	-	-	-	-	-	-	-	-	3	-	-	-	-
宮崎県	-	-	-	-	-	-	-	-	-	-	-	-	-	2	-	-	-	-
鹿児島県	-	-	-	-	-	-	-	-	-	-	-	-	2	5	-	-	-	-
沖縄県	-	-	-	-	-	-	-	-	-	-	-	-	-	1	-	-	-	-

\*E型肝炎及びA型肝炎を除く。  
 \*\*2014年9月19日より届出対象疾患となりました。2023年5月26日よりカルバペネム耐性腸内細菌科細菌感染症から感染症法上の名称が変更されました。  
 \*\*\*急性灰白髄炎を除く。2018年5月1日より届出対象疾患となりました。  
 \*\*\*\*ウエストナイル脳炎、西部ウマ脳炎、ダニ媒介脳炎、東部ウマ脳炎、日本脳炎、ベネズエラウマ脳炎及びリフトバレー熱を除く。

報告数・累積報告数、疾病・都道府県別

2025年 第9週

	アメラバ赤痢		ウイルス型肝炎*		カルバペネム耐性 腸内細菌科細菌感染症**		急性弛緩性 麻痺***		急性脳炎****		クリプト スポリジウム症		クロイツフェルト ・ヤコブ病		劇症型溶血性 レンサ球菌感染症		後天性免疫不全 症候群	
	報告数	累積	報告数	累積	報告数	累積	報告数	累積	報告数	累積	報告数	累積	報告数	累積	報告数	累積	報告数	累積
総 数	10	74	1	29	28	308	-	5	4	153	-	4	4	30	19	315	9	120
北海道	1	2	-	3	2	18	-	-	-	6	-	-	-	3	-	11	-	4
青森県	-	-	-	-	-	2	-	-	-	-	-	-	-	1	-	2	-	1
岩手県	-	-	-	1	-	2	-	-	-	-	-	-	-	-	1	5	-	-
宮城県	-	2	-	-	-	8	-	1	-	3	-	-	-	1	-	2	-	-
秋田県	-	-	-	-	-	1	-	-	-	1	-	-	-	1	-	3	-	1
山形県	-	-	-	-	-	1	-	-	-	2	-	-	-	-	-	1	-	-
福島県	-	1	-	-	-	5	-	-	-	1	-	-	-	2	-	8	-	2
茨城県	-	1	-	1	-	4	-	-	-	5	-	-	-	-	1	4	-	3
栃木県	-	1	-	1	1	5	-	-	1	3	-	-	-	1	-	8	-	1
群馬県	1	1	-	-	-	5	-	-	-	3	-	-	-	1	-	3	-	-
埼玉県	-	2	-	1	-	22	-	-	-	9	-	1	1	3	1	13	-	9
千葉県	-	2	-	-	-	7	-	-	1	16	-	-	-	2	1	20	2	11
東京都	4	15	-	8	5	30	-	-	-	14	-	1	-	1	1	27	2	29
神奈川県	2	8	-	1	4	23	-	-	-	4	-	-	1	3	3	19	-	9
新潟県	-	-	-	-	-	9	-	-	-	1	-	-	1	1	1	9	-	-
富山県	-	1	-	-	1	3	-	-	-	-	-	-	-	-	-	4	-	-
石川県	-	-	-	-	1	4	-	-	-	2	-	-	-	-	-	3	-	-
福井県	-	-	-	-	-	1	-	-	-	-	-	-	-	-	-	1	-	1
山梨県	-	-	-	-	-	2	-	-	-	3	-	-	-	1	-	5	-	-
長野県	-	-	-	-	-	3	-	1	-	3	-	-	-	-	1	2	-	-
岐阜県	-	2	-	2	-	1	-	-	-	-	-	-	-	-	1	5	-	3
静岡県	-	3	-	1	-	2	-	-	-	11	-	-	-	-	-	3	1	2
愛知県	-	7	-	-	1	22	-	-	-	11	-	1	-	2	1	23	1	4
三重県	-	1	-	-	1	6	-	1	-	2	-	-	-	1	-	8	-	-
滋賀県	1	2	-	-	-	1	-	-	-	1	-	-	-	-	2	7	-	-
京都府	-	3	-	-	1	8	-	-	-	1	-	-	-	1	-	2	1	2
大阪府	-	7	-	1	5	20	-	-	1	4	-	1	-	-	1	30	1	22
兵庫県	-	3	1	3	1	13	-	-	-	3	-	-	-	-	-	11	-	6
奈良県	-	-	-	-	-	5	-	-	1	2	-	-	-	1	-	7	-	1
和歌山県	-	-	-	-	-	1	-	-	-	2	-	-	-	-	-	-	-	-
鳥取県	-	-	-	-	-	-	-	-	-	2	-	-	-	-	-	1	-	-
島根県	-	-	-	-	-	2	-	-	-	-	-	-	-	-	-	3	-	-
岡山県	-	-	-	1	1	11	-	-	-	5	-	-	-	-	1	3	-	1
広島県	-	1	-	-	-	9	-	1	-	6	-	-	-	1	1	8	-	1
山口県	-	-	-	-	-	1	-	-	-	5	-	-	-	2	-	3	-	-
徳島県	-	-	-	-	-	-	-	-	-	1	-	-	-	-	1	2	-	1
香川県	-	-	-	-	1	3	-	-	-	3	-	-	-	-	1	3	-	-
愛媛県	-	1	-	2	-	3	-	-	-	2	-	-	-	-	-	7	-	-
高知県	-	-	-	1	-	1	-	-	-	-	-	-	-	-	-	1	-	-
福岡県	1	5	-	2	-	17	-	1	-	8	-	-	-	-	-	15	1	3
佐賀県	-	1	-	-	-	1	-	-	-	-	-	-	-	-	-	-	-	-
長崎県	-	-	-	-	2	6	-	-	-	-	-	-	-	-	-	1	-	-
熊本県	-	1	-	-	-	5	-	-	-	-	-	-	1	1	-	10	-	2
大分県	-	1	-	-	-	3	-	-	-	-	-	-	-	-	-	1	-	-
宮崎県	-	-	-	-	-	-	-	-	-	2	-	-	-	-	-	4	-	-
鹿児島県	-	-	-	-	-	4	-	-	-	2	-	-	-	-	-	1	-	1
沖縄県	-	-	-	-	1	8	-	-	-	4	-	-	-	-	-	6	-	-

\*2013年4月1日より届出対象疾患となりました。  
 \*\*2014年9月19日より届出対象疾患となりました。

報告数・累積報告数, 疾病・都道府県別

2025年 第9週

	ジアルジア症		侵襲性インフルエンザ菌感染症*		侵襲性髄膜炎菌感染症*		侵襲性肺炎球菌感染症*		水痘** (入院例に限る)		先天性風しん症候群		梅毒		播種性 クリプトコックス症**		破傷風	
	報告数	累積	報告数	累積	報告数	累積	報告数	累積	報告数	累積	報告数	累積	報告数	累積	報告数	累積	報告数	累積
総数	-	4	13	160	-	17	61	920	5	80	-	-	157	2135	2	31	1	13
北海道	-	-	-	5	-	1	4	23	-	3	-	-	7	107	-	-	-	-
青森県	-	-	-	1	-	-	-	3	-	-	-	-	-	3	-	-	-	-
岩手県	-	-	-	-	-	-	-	1	-	1	-	-	1	4	-	-	-	-
宮城県	-	-	-	2	-	-	-	11	-	1	-	-	4	29	-	-	-	-
秋田県	-	-	-	1	-	-	-	4	-	1	-	-	1	5	-	-	-	-
山形県	-	1	-	2	-	-	-	6	-	1	-	-	1	10	-	-	-	-
福島県	-	-	-	1	-	-	2	13	-	1	-	-	2	21	-	1	-	-
茨城県	-	-	-	2	-	-	3	26	-	1	-	-	2	39	-	1	1	1
栃木県	-	-	-	-	-	1	-	13	-	1	-	-	4	34	-	2	-	-
群馬県	-	-	-	1	-	-	1	12	-	-	-	-	1	15	-	-	-	1
埼玉県	-	-	-	5	-	1	4	39	-	3	-	-	7	69	-	1	-	2
千葉県	-	-	-	6	-	1	3	45	-	6	-	-	2	53	-	3	-	-
東京都	-	2	4	14	-	2	2	102	2	13	-	-	44	552	-	6	-	1
神奈川県	-	1	-	17	-	-	2	57	-	5	-	-	9	99	-	5	-	-
新潟県	-	-	-	4	-	-	-	9	-	1	-	-	-	18	-	-	-	-
富山県	-	-	-	3	-	-	-	14	-	-	-	-	-	8	-	-	-	-
石川県	-	-	1	3	-	-	-	9	-	1	-	-	2	6	-	-	-	-
福井県	-	-	-	1	-	-	-	6	-	-	-	-	-	6	-	-	-	-
山梨県	-	-	-	2	-	-	-	7	-	-	-	-	-	8	-	-	-	-
長野県	-	-	-	3	-	-	-	6	-	-	-	-	3	14	1	1	-	-
岐阜県	-	-	-	2	-	-	3	13	1	3	-	-	4	39	-	-	-	1
静岡県	-	-	-	6	-	-	2	44	-	1	-	-	1	42	-	2	-	-
愛知県	-	-	2	16	-	2	5	67	1	6	-	-	16	132	-	2	-	1
三重県	-	-	-	2	-	1	1	12	-	3	-	-	-	21	1	1	-	-
滋賀県	-	-	-	4	-	-	-	7	-	1	-	-	-	8	-	-	-	-
京都府	-	-	-	5	-	-	2	24	-	2	-	-	1	22	-	-	-	-
大阪府	-	-	1	10	-	3	7	84	-	7	-	-	8	268	-	-	-	-
兵庫県	-	-	1	10	-	2	5	50	-	2	-	-	6	68	-	1	-	-
奈良県	-	-	-	2	-	-	1	11	-	-	-	-	1	8	-	-	-	-
和歌山県	-	-	-	1	-	-	-	5	-	1	-	-	-	4	-	-	-	-
鳥取県	-	-	-	-	-	-	-	6	-	-	-	-	-	11	-	2	-	-
島根県	-	-	-	4	-	-	-	6	-	3	-	-	2	6	-	-	-	-
岡山県	-	-	-	2	-	-	1	19	-	1	-	-	2	38	-	-	-	-
広島県	-	-	1	4	-	1	1	12	-	1	-	-	1	37	-	1	-	-
山口県	-	-	-	1	-	-	-	4	1	1	-	-	1	15	-	-	-	1
徳島県	-	-	-	1	-	-	-	4	-	-	-	-	2	7	-	-	-	-
香川県	-	-	-	1	-	-	2	7	-	-	-	-	2	21	-	-	-	-
愛媛県	-	-	-	1	-	-	2	5	-	-	-	-	3	27	-	-	-	-
高知県	-	-	-	1	-	-	1	4	-	1	-	-	-	10	-	-	-	-
福岡県	-	-	-	5	-	1	1	30	-	2	-	-	12	147	-	-	-	-
佐賀県	-	-	-	1	-	-	-	10	-	2	-	-	1	10	-	-	-	-
長崎県	-	-	-	-	-	-	1	13	-	1	-	-	-	8	-	-	-	-
熊本県	-	-	1	3	-	-	2	17	-	-	-	-	1	26	-	1	-	1
大分県	-	-	-	-	-	-	-	6	-	1	-	-	1	14	-	-	-	1
宮崎県	-	-	-	-	-	-	-	7	-	-	-	-	1	14	-	1	-	1
鹿児島県	-	-	-	1	-	-	-	9	-	1	-	-	1	15	-	-	-	2
沖縄県	-	-	2	4	-	1	3	38	-	1	-	-	-	17	-	-	-	-

\*2018年1月1日より届出対象疾患となりました。  
 \*\*2014年9月19日より届出対象疾患となりました。

報告数・累積報告数，疾病・都道府県別

2025年第9週

	バンコマイシン耐性 黄色ブドウ球菌感染症		バンコマイシン耐性 腸球菌感染症		百日咳*		風しん		麻しん		薬剤耐性アシネト バクテラ感染症**	
	報告数	累積	報告数	累積	報告数	累積	報告数	累積	報告数	累積	報告数	累積
総 数	-	-	1	12	353	2365	-	2	4	9	1	4
北海道	-	-	-	-	20	126	-	-	-	-	-	-
青森県	-	-	-	-	4	37	-	-	-	-	-	-
岩手県	-	-	-	-	5	20	-	-	-	-	-	-
宮城県	-	-	-	-	1	6	-	-	1	1	-	-
秋田県	-	-	-	-	2	34	-	-	-	-	-	-
山形県	-	-	-	-	2	37	-	-	-	-	-	-
福島県	-	-	-	-	1	10	-	-	-	-	-	-
茨城県	-	-	-	-	2	10	-	-	-	-	-	-
栃木県	-	-	-	-	5	31	-	-	-	-	-	-
群馬県	-	-	-	-	3	12	-	-	-	-	-	-
埼玉県	-	-	-	2	14	104	-	-	-	-	-	-
千葉県	-	-	-	-	5	40	-	-	-	-	-	1
東京都	-	-	-	2	24	200	-	1	-	1	-	-
神奈川県	-	-	-	-	15	126	-	-	2	2	-	1
新潟県	-	-	-	-	23	103	-	-	-	-	-	-
富山県	-	-	-	-	4	8	-	-	-	-	-	-
石川県	-	-	-	-	-	4	-	-	-	-	-	-
福井県	-	-	-	-	4	31	-	-	-	-	-	-
山梨県	-	-	-	-	1	6	-	-	-	-	-	-
長野県	-	-	-	-	4	25	-	-	-	-	-	-
岐阜県	-	-	-	-	8	31	-	-	-	-	-	-
静岡県	-	-	1	1	2	9	-	-	-	-	-	-
愛知県	-	-	-	-	17	87	-	-	1	1	1	1
三重県	-	-	-	-	2	7	-	-	-	-	-	1
滋賀県	-	-	-	-	6	28	-	-	-	-	-	-
京都府	-	-	-	-	9	56	-	-	-	-	-	-
大阪府	-	-	-	3	21	199	-	1	-	2	-	-
兵庫県	-	-	-	-	25	136	-	-	-	-	-	-
奈良県	-	-	-	1	2	7	-	-	-	-	-	-
和歌山県	-	-	-	-	-	9	-	-	-	-	-	-
鳥取県	-	-	-	-	10	75	-	-	-	-	-	-
島根県	-	-	-	-	3	34	-	-	-	-	-	-
岡山県	-	-	-	-	3	24	-	-	-	2	-	-
広島県	-	-	-	-	1	27	-	-	-	-	-	-
山口県	-	-	-	2	2	18	-	-	-	-	-	-
徳島県	-	-	-	-	-	2	-	-	-	-	-	-
香川県	-	-	-	-	4	17	-	-	-	-	-	-
愛媛県	-	-	-	-	12	42	-	-	-	-	-	-
高知県	-	-	-	-	5	12	-	-	-	-	-	-
福岡県	-	-	-	-	13	142	-	-	-	-	-	-
佐賀県	-	-	-	-	23	110	-	-	-	-	-	-
長崎県	-	-	-	-	1	11	-	-	-	-	-	-
熊本県	-	-	-	-	7	30	-	-	-	-	-	-
大分県	-	-	-	-	-	-	-	-	-	-	-	-
宮崎県	-	-	-	-	15	100	-	-	-	-	-	-
鹿児島県	-	-	-	-	3	18	-	-	-	-	-	-
沖縄県	-	-	-	1	20	164	-	-	-	-	-	-



\*髄膜炎菌、肺炎球菌、インフルエンザ菌を原因として同定された場合を除く。  
 \*\*オウム病を除く。

報告数・定点当り報告数、疾病・都道府県別

2025年 第9週

	突発性発しん		ヘルパンギーナ		流行性耳下腺炎		急性出血性結膜炎		流行性角結膜炎		細菌性髄膜炎*		無菌性髄膜炎		マイコプラズマ肺炎		クラミジア肺炎**	
	報告数	定点当り	報告数	定点当り	報告数	定点当り	報告数	定点当り	報告数	定点当り	報告数	定点当り	報告数	定点当り	報告数	定点当り	報告数	定点当り
総数	565	0.18	28	0.01	112	0.04	28	0.04	509	0.73	13	0.03	10	0.02	175	0.36	2	0.00
北海道	12	0.09	-	-	5	0.04	1	0.03	7	0.24	-	-	1	0.04	6	0.26	-	-
青森県	5	0.14	-	-	-	-	-	-	1	0.10	-	-	-	-	9	1.50	-	-
岩手県	7	0.18	-	-	1	0.03	-	-	10	0.71	-	-	1	0.05	2	0.11	-	-
宮城県	5	0.09	-	-	-	-	-	-	7	0.58	-	-	-	-	2	0.20	-	-
秋田県	2	0.06	1	0.03	1	0.03	-	-	-	-	-	-	-	5	0.63	-	-	
山形県	7	0.27	1	0.04	1	0.04	-	-	12	1.50	-	-	-	-	6	0.60	-	-
福島県	12	0.25	-	-	-	-	-	-	25	1.92	1	0.14	-	-	1	0.14	-	-
茨城県	9	0.12	1	0.01	-	-	-	-	56	3.29	1	0.08	-	-	5	0.38	-	-
栃木県	8	0.17	-	-	-	-	-	-	10	0.83	3	0.43	-	-	3	0.43	-	-
群馬県	18	0.34	-	-	4	0.08	-	-	3	0.21	-	-	-	-	4	0.44	-	-
埼玉県	26	0.16	1	0.01	11	0.07	11	0.26	32	0.76	-	-	-	-	9	0.75	-	-
千葉県	11	0.09	-	-	7	0.05	-	-	24	0.69	-	-	-	-	2	0.22	-	-
東京都	45	0.17	2	0.01	8	0.03	-	-	17	0.44	3	0.12	-	-	4	0.16	-	-
神奈川県	32	0.14	1	0.00	10	0.04	1	0.02	44	0.88	-	-	-	-	1	0.08	-	-
新潟県	16	0.29	1	0.02	4	0.07	1	0.10	1	0.10	-	-	-	-	9	0.69	-	-
富山県	1	0.03	-	-	-	-	2	0.29	-	-	-	-	-	-	3	0.60	-	-
石川県	2	0.07	1	0.03	2	0.07	-	-	9	1.29	-	-	-	-	3	0.60	-	-
福井県	2	0.08	1	0.04	1	0.04	-	-	-	-	-	-	1	0.17	8	1.33	-	-
山梨県	2	0.08	-	-	1	0.04	-	-	18	2.00	-	-	-	-	1	0.10	-	-
長野県	9	0.17	1	0.02	2	0.04	-	-	35	3.50	-	-	-	-	3	0.25	-	-
岐阜県	11	0.21	-	-	1	0.02	-	-	-	-	-	-	1	0.20	9	1.80	-	-
静岡県	12	0.13	1	0.01	2	0.02	-	-	3	0.14	2	0.20	-	-	1	0.10	-	-
愛知県	27	0.15	1	0.01	4	0.02	3	0.09	6	0.17	1	0.07	-	-	8	0.53	-	-
三重県	8	0.18	-	-	2	0.05	-	-	-	-	-	-	-	-	5	0.56	-	-
滋賀県	4	0.11	-	-	1	0.03	-	-	-	-	-	-	-	-	4	0.57	-	-
京都府	13	0.17	-	-	7	0.09	-	-	4	0.22	-	-	-	-	2	0.29	-	-
大阪府	37	0.19	1	0.01	11	0.06	-	-	8	0.15	-	-	1	0.06	7	0.39	2	0.11
兵庫県	17	0.13	2	0.02	7	0.05	3	0.09	22	0.63	1	0.07	-	-	5	0.36	-	-
奈良県	8	0.24	-	-	-	-	-	-	2	0.20	-	-	-	-	-	-	-	-
和歌山県	5	0.17	-	-	1	0.03	-	-	-	-	-	-	-	-	3	0.27	-	-
鳥取県	3	0.16	2	0.11	1	0.05	-	-	-	-	-	-	-	-	3	0.60	-	-
島根県	6	0.26	1	0.04	-	-	-	-	-	-	-	-	-	-	3	0.38	-	-
岡山県	9	0.17	3	0.06	1	0.02	-	-	9	0.75	-	-	-	-	-	-	-	-
広島県	16	0.22	1	0.01	-	-	1	0.05	16	0.84	-	-	-	-	9	0.45	-	-
山口県	8	0.19	-	-	-	-	-	-	-	-	-	-	-	3	0.33	-	-	-
徳島県	7	0.30	-	-	-	-	-	-	1	0.33	-	-	-	-	-	-	-	-
香川県	6	0.21	-	-	3	0.11	1	0.20	-	-	-	-	-	1	0.20	-	-	-
愛媛県	7	0.19	-	-	-	-	-	-	19	2.38	-	-	-	-	3	0.50	-	-
高知県	3	0.12	-	-	-	-	-	-	2	0.67	-	-	1	0.13	3	0.38	-	-
福岡県	40	0.34	2	0.02	3	0.03	-	-	4	0.15	-	-	-	-	5	0.33	-	-
佐賀県	8	0.35	-	-	1	0.04	-	-	1	0.25	-	-	-	-	1	0.17	-	-
長崎県	8	0.18	2	0.05	-	-	4	0.50	6	0.75	-	-	2	0.17	6	0.50	-	-
熊本県	21	0.42	1	0.02	2	0.04	-	-	11	1.22	-	-	1	0.07	1	0.07	-	-
大分県	17	0.47	-	-	2	0.06	-	-	2	0.40	-	-	-	-	2	0.18	-	-
宮崎県	13	0.36	-	-	1	0.03	-	-	2	0.33	-	-	-	-	1	0.14	-	-
鹿児島県	13	0.26	-	-	2	0.04	-	-	12	1.71	1	0.08	-	-	4	0.33	-	-
沖縄県	7	0.22	-	-	2	0.06	-	-	68	7.56	-	-	1	0.14	-	-	-	-



\*病原体がロタウイルスであるものに限る。2013年11月14日より届出対象疾患となりました。

報告数・定点当り報告数、疾病・都道府県別  
2025年第9週

	感染性胃腸炎 (ロタウイルス)*	
	報告数	定点当り
総 数	74	0.15
北海道	6	0.26
青森県	-	-
岩手県	1	0.05
宮城県	-	-
秋田県	-	-
山形県	2	0.20
福島県	-	-
茨城県	-	-
栃木県	-	-
群馬県	-	-
埼玉県	1	0.08
千葉県	-	-
東京都	12	0.48
神奈川県	3	0.25
新潟県	2	0.15
富山県	-	-
石川県	-	-
福井県	-	-
山梨県	-	-
長野県	1	0.08
岐阜県	1	0.20
静岡県	-	-
愛知県	5	0.33
三重県	-	-
滋賀県	-	-
京都府	-	-
大阪府	7	0.39
兵庫県	2	0.14
奈良県	2	0.33
和歌山県	2	0.18
鳥取県	-	-
島根県	-	-
岡山県	-	-
広島県	10	0.50
山口県	2	0.22
徳島県	-	-
香川県	-	-
愛媛県	4	0.67
高知県	-	-
福岡県	3	0.20
佐賀県	3	0.50
長崎県	1	0.08
熊本県	2	0.13
大分県	2	0.18
宮崎県	-	-
鹿児島県	-	-
沖縄県	-	-

\*2023年9月25日より届出対象となりました。

報告数・疾病・都道府県別

2025年第9週

	インフルエンザ (入院患者)	新型コロナウイルス 感染症(入院患者)*
	報告数	報告数
総 数	157	1994
北海道	6	61
青森県	2	34
岩手県	3	61
宮城県	10	57
秋田県	1	14
山形県	6	15
福島県	2	36
茨城県	2	58
栃木県	7	28
群馬県	7	62
埼玉県	3	35
千葉県	4	66
東京都	11	137
神奈川県	5	50
新潟県	2	24
富山県	1	12
石川県	1	15
福井県	-	14
山梨県	-	21
長野県	6	65
岐阜県	1	29
静岡県	4	66
愛知県	7	118
三重県	3	59
滋賀県	1	36
京都府	-	22
大阪府	11	95
兵庫県	7	52
奈良県	4	28
和歌山県	4	26
鳥取県	-	27
島根県	7	31
岡山県	-	25
広島県	4	85
山口県	2	42
徳島県	-	14
香川県	-	21
愛媛県	3	21
高知県	-	27
福岡県	9	108
佐賀県	3	25
長崎県	-	30
熊本県	2	69
大分県	1	37
宮崎県	1	12
鹿児島県	-	16
沖縄県	4	8

## 獣医師が届出を行う感染症と対象動物

注)2017年第16週より報告数は頭数を示しています〔鳥インフルエンザ(H5N1又はH7N9)の鳥類を除く〕。

報告数・累積報告数、疾病・都道府県別

2025年 第9週

	エボラ出血熱		マールブルグ病		ペスト		重症急性呼吸器症候群(SARS)						細菌性赤痢		ウエストナイル熱		エキノコックス症	
	サル		サル		プレーリードッグ	イタチアナグマ		タヌキ		ハクビシン		サル		鳥類		犬		
	報告数	累積	報告数	累積	報告数	累積	報告数	累積	報告数	累積	報告数	累積	報告数	累積	報告数	累積	報告数	累積
総 数	-	-	-	-	-	-	-	-	-	-	-	-	-	-	-	-	-	-
北海道	-	-	-	-	-	-	-	-	-	-	-	-	-	-	-	-	-	-
青森県	-	-	-	-	-	-	-	-	-	-	-	-	-	-	-	-	-	-
岩手県	-	-	-	-	-	-	-	-	-	-	-	-	-	-	-	-	-	-
宮城県	-	-	-	-	-	-	-	-	-	-	-	-	-	-	-	-	-	-
秋田県	-	-	-	-	-	-	-	-	-	-	-	-	-	-	-	-	-	-
山形県	-	-	-	-	-	-	-	-	-	-	-	-	-	-	-	-	-	-
福島県	-	-	-	-	-	-	-	-	-	-	-	-	-	-	-	-	-	-
茨城県	-	-	-	-	-	-	-	-	-	-	-	-	-	-	-	-	-	-
栃木県	-	-	-	-	-	-	-	-	-	-	-	-	-	-	-	-	-	-
群馬県	-	-	-	-	-	-	-	-	-	-	-	-	-	-	-	-	-	-
埼玉県	-	-	-	-	-	-	-	-	-	-	-	-	-	-	-	-	-	-
千葉県	-	-	-	-	-	-	-	-	-	-	-	-	-	-	-	-	-	-
東京都	-	-	-	-	-	-	-	-	-	-	-	-	-	-	-	-	-	-
神奈川県	-	-	-	-	-	-	-	-	-	-	-	-	-	-	-	-	-	-
新潟県	-	-	-	-	-	-	-	-	-	-	-	-	-	-	-	-	-	-
富山県	-	-	-	-	-	-	-	-	-	-	-	-	-	-	-	-	-	-
石川県	-	-	-	-	-	-	-	-	-	-	-	-	-	-	-	-	-	-
福井県	-	-	-	-	-	-	-	-	-	-	-	-	-	-	-	-	-	-
山梨県	-	-	-	-	-	-	-	-	-	-	-	-	-	-	-	-	-	-
長野県	-	-	-	-	-	-	-	-	-	-	-	-	-	-	-	-	-	-
岐阜県	-	-	-	-	-	-	-	-	-	-	-	-	-	-	-	-	-	-
静岡県	-	-	-	-	-	-	-	-	-	-	-	-	-	-	-	-	-	-
愛知県	-	-	-	-	-	-	-	-	-	-	-	-	-	-	-	-	-	-
三重県	-	-	-	-	-	-	-	-	-	-	-	-	-	-	-	-	-	-
滋賀県	-	-	-	-	-	-	-	-	-	-	-	-	-	-	-	-	-	-
京都府	-	-	-	-	-	-	-	-	-	-	-	-	-	-	-	-	-	-
大阪府	-	-	-	-	-	-	-	-	-	-	-	-	-	-	-	-	-	-
兵庫県	-	-	-	-	-	-	-	-	-	-	-	-	-	-	-	-	-	-
奈良県	-	-	-	-	-	-	-	-	-	-	-	-	-	-	-	-	-	-
和歌山県	-	-	-	-	-	-	-	-	-	-	-	-	-	-	-	-	-	-
鳥取県	-	-	-	-	-	-	-	-	-	-	-	-	-	-	-	-	-	-
島根県	-	-	-	-	-	-	-	-	-	-	-	-	-	-	-	-	-	-
岡山県	-	-	-	-	-	-	-	-	-	-	-	-	-	-	-	-	-	-
広島県	-	-	-	-	-	-	-	-	-	-	-	-	-	-	-	-	-	-
山口県	-	-	-	-	-	-	-	-	-	-	-	-	-	-	-	-	-	-
徳島県	-	-	-	-	-	-	-	-	-	-	-	-	-	-	-	-	-	-
香川県	-	-	-	-	-	-	-	-	-	-	-	-	-	-	-	-	-	-
愛媛県	-	-	-	-	-	-	-	-	-	-	-	-	-	-	-	-	-	-
高知県	-	-	-	-	-	-	-	-	-	-	-	-	-	-	-	-	-	-
福岡県	-	-	-	-	-	-	-	-	-	-	-	-	-	-	-	-	-	-
佐賀県	-	-	-	-	-	-	-	-	-	-	-	-	-	-	-	-	-	-
長崎県	-	-	-	-	-	-	-	-	-	-	-	-	-	-	-	-	-	-
熊本県	-	-	-	-	-	-	-	-	-	-	-	-	-	-	-	-	-	-
大分県	-	-	-	-	-	-	-	-	-	-	-	-	-	-	-	-	-	-
宮崎県	-	-	-	-	-	-	-	-	-	-	-	-	-	-	-	-	-	-
鹿児島県	-	-	-	-	-	-	-	-	-	-	-	-	-	-	-	-	-	-
沖縄県	-	-	-	-	-	-	-	-	-	-	-	-	-	-	-	-	-	-

報告数・累積報告数、疾病・都道府県別 2025年 第9週

	結核		鳥インフルエンザ(H5N1又はH7N9)		中東呼吸器症候群(MERS)	
	サル		鳥類		ヒトコブラクダ	
	報告数	累積	報告数	累積	報告数	累積
総数	-	-	-	31	-	-
北海道	-	-	-	-	-	-
青森県	-	-	-	-	-	-
岩手県	-	-	-	-	-	-
宮城県	-	-	-	-	-	-
秋田県	-	-	-	-	-	-
山形県	-	-	-	-	-	-
福島県	-	-	-	-	-	-
茨城県	-	-	-	1	-	-
栃木県	-	-	-	-	-	-
群馬県	-	-	-	-	-	-
埼玉県	-	-	-	-	-	-
千葉県	-	-	-	15	-	-
東京都	-	-	-	-	-	-
神奈川県	-	-	-	-	-	-
新潟県	-	-	-	-	-	-
富山県	-	-	-	-	-	-
石川県	-	-	-	-	-	-
福井県	-	-	-	-	-	-
山梨県	-	-	-	-	-	-
長野県	-	-	-	-	-	-
岐阜県	-	-	-	-	-	-
静岡県	-	-	-	-	-	-
愛知県	-	-	-	13	-	-
三重県	-	-	-	-	-	-
滋賀県	-	-	-	-	-	-
京都府	-	-	-	-	-	-
大阪府	-	-	-	-	-	-
兵庫県	-	-	-	-	-	-
奈良県	-	-	-	-	-	-
和歌山県	-	-	-	-	-	-
鳥取県	-	-	-	-	-	-
島根県	-	-	-	-	-	-
岡山県	-	-	-	-	-	-
広島県	-	-	-	-	-	-
山口県	-	-	-	-	-	-
徳島県	-	-	-	-	-	-
香川県	-	-	-	-	-	-
愛媛県	-	-	-	-	-	-
高知県	-	-	-	-	-	-
福岡県	-	-	-	-	-	-
佐賀県	-	-	-	-	-	-
長崎県	-	-	-	-	-	-
熊本県	-	-	-	-	-	-
大分県	-	-	-	-	-	-
宮崎県	-	-	-	1	-	-
鹿児島県	-	-	-	1	-	-
沖縄県	-	-	-	-	-	-

感染症週報 第27巻 第9号 2025年3月14日発行  
 発行：国立感染症研究所  
 厚生労働省健康・生活衛生局感染症対策部  
 感染症対策課  
 事務局：国立感染症研究所感染症疫学センター  
 〒162-8640東京都新宿区戸山1-23-1  
 TEL：03-5285-1111  
 FAX：03-5285-1129  
 URL：<https://www.niid.go.jp/niid/ja/from-idsc.html>  
 <国立感染症研究所 感染症疫学センター>  
<https://www.mhlw.go.jp/>  
 <厚生労働省>  
<https://www.forth.go.jp/>  
 <旅行者のための海外感染症情報(厚生労働省検疫所)>

本週報は、感染症法に基づくものであり、全国の医療従事者、定点医療機関、保健所、保健所設置市、特別区、都道府県、地方衛生研究所、検疫所の皆様のご協力を得て、国立感染症研究所感染症疫学センターにおいて編集したものです。

また、本週報は速報性を重視しておりますので、今後調査などの結果に応じて、若干の変更が生じることがありますが、その場合には週報上にて訂正させていただきます。

「感染症の話」及び「読者のコーナー」の回答欄の内容に関する責は、それぞれの執筆者及び回答者に属しますが、内容に関するご質問、ご意見については事務局でお受けいたします。

なお、週報の内容について、学術的研究、あるいは公衆衛生活動にかかわる業務以外の目的においては、無断転載を禁じます。